



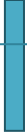
勞動部勞動力發展署

WORKFORCE DEVELOPMENT AGENCY, MINISTRY OF LABOR

# 就業市場情勢分析 1 月月報

勞動部勞動力發展署編印

中華民國 115 年 2 月編撰



# 就業市場情勢分析月報

## 目次

一、本月就業市場提要說明 .....	2
(一)國內景氣觀測 .....	2
(二)國內就業市場指標 .....	4
二、國際就業市場情勢掃描 .....	9
三、綜合分析 .....	14

# 一、本月就業市場提要說明

## (一)國內景氣觀測

### 1.景氣對策信號：

115年1月景氣對策信號綜合判斷分數為39分，較上月增加1分，燈號續呈紅燈(見圖1)；其中，受惠AI應用商機續強及春節前備貨動能增加，批發零售及餐飲業營業額轉呈紅燈；貨幣總計數M1B受股市交易熱絡帶動，轉呈綠燈；工業及服務業加班工時則部分受春節落點差異干擾，轉為綠燈。另領先及同時指標皆持續上升，顯示國內經濟穩健成長。

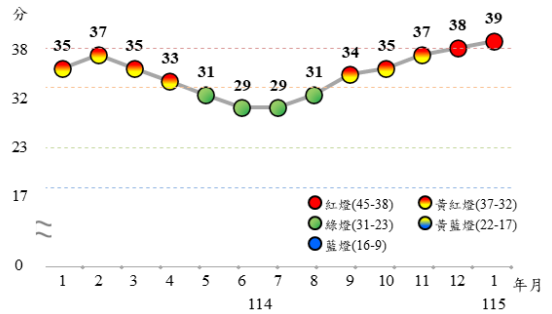
### 2.海關商品貿易：

115年1月出口657.7億美元，為歷年單月新高，較上月增加5.3%，加上去年同月適逢農曆春節長假、工作天數較少，較去年同月增加69.9%(按新臺幣計算增加62.9%)(見圖2)，連續27個月正成長。

1月份11項主要貨品出口皆較去年同月全面上升，其中資通與視聽產品、電子零組件因新興科技應用需求殷切，規模值均創歷年單月新高，分別年增1.3倍、59.8%，兩者併計增92.8%；其餘貨品平均增20.2%，以礦產品年增40.7%較高，機械、電機產品受惠於AI熱潮之外溢效應，分別年增29.4%、26.7%，出口值分別為近3年半來次高、最高。(見圖3)

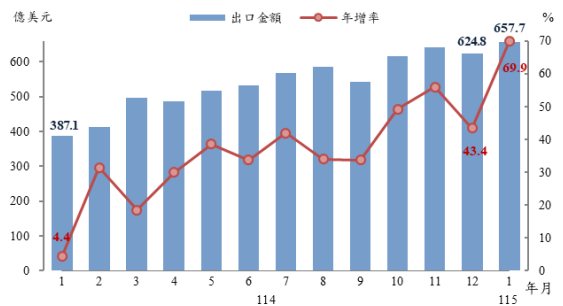
圖4為主要國家/地區1月進出口年增率。在出口方面，1月我國出口年增率為69.9%，新加坡、南韓、香港與日本依序為38.8%、33.8%、33.3%與17.1%。德國、美國與中國(均為12月)之出口年增率分別為18.5%、8.3%與6.6%。在進口方面，我國進口年增率為63.6%，香港、新加坡、南韓與日本依序為42.6%、24.1%、11.6%與-2.2%。德國、中國與美國(均為12月)之進口年增率分別為21.1%、5.7%與-0.9%。

圖1 景氣對策信號走勢圖



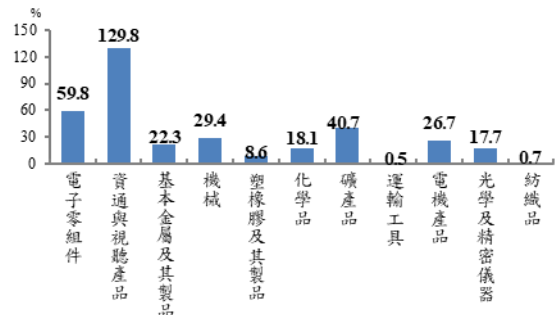
資料來源：國家發展委員會，景氣概況

圖2 出口金額及年增率



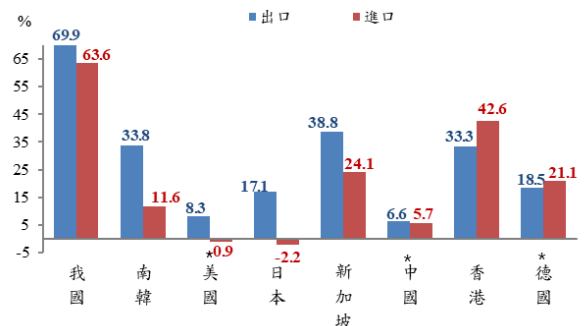
資料來源：財政部，進出口貿易統計

圖3 115年1月主要貨品出口年增率



資料來源：財政部，進出口貿易統計  
註：按美元計算

圖4 115年1月主要國家/地區進出口年增率



資料來源：財政部，進出口貿易統計  
註：按美元計算；\*德國、美國、中國為12月份資料

### 3. 金融物價情勢：

圖 5 為各類物價指數變動情況。其中，115 年 1 月消費者物價指數(CPI)較去年同月漲 0.69%，主因外食費續有部分業者調漲售價，蛋類及肉類價格相較去年同月為高，加上房租、電費、燃氣，與火車票、交通工具零件及維修費等費用調升，惟個人照顧服務及娛樂服務等費用受去年同月基數適逢農曆春節較高影響，價格相對下跌，加上蔬果、油料費、交通工具及通訊設備等價格下跌，抵銷部分漲幅；若扣除蔬菜水果，漲 1.10%，再剔除能源後之總指數(即核心 CPI)，漲 1.24%。

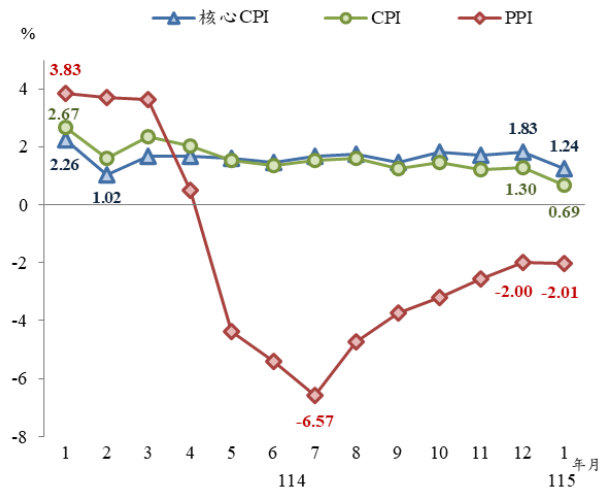
1 月生產者物價指數(PPI)較去年同月跌 2.01%，主因農產品、石油及煤製品、燃氣、化學材料及其製品與藥品等價格下跌所致，惟電力設備及配備、電腦、電子產品及光學製品等價格上漲，抵銷部分跌幅。

圖 6 為日平均貨幣總計數 M1B 及 M2 年增率，1 月 M1B 及 M2 年增率分別上升為 5.59% 及 5.16%，主要係因放款與投資年增率上升。

### 4. 臺灣採購經理人指數：

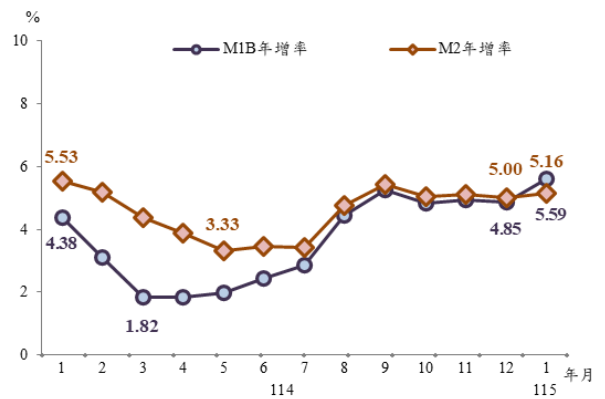
115 年 1 月臺灣製造業採購經理人指數(PMI)連續 4 個月擴張，指數續揚 1.9 個百分點至 57.2% (見圖 7)，為 2022 年 4 月以來最快擴張速度。未來六個月展望指數 61.0%，為 2022 年 3 月以來最快擴張速度。未季調之臺灣非製造業經理人指數(NMI)連續 11 個月擴張，指數回升 0.7 個百分點至 55.3% (見圖 8)，而未來六個月展望指數自 2025 年 3 月以來首次回報未來六個月展望呈現擴張，指數翻揚 8.3 個百分點至 56.3%。

圖 5 CPI、核心 CPI 及 PPI 年增率



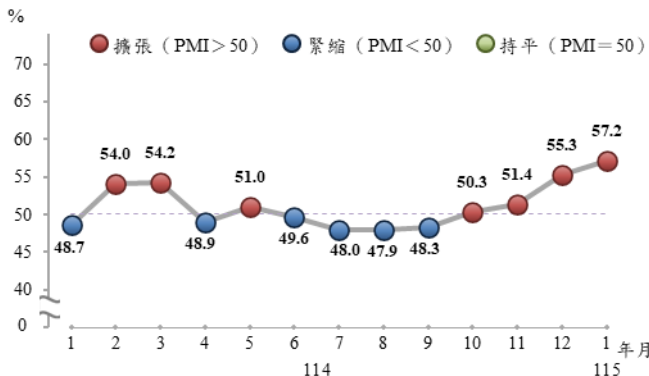
資料來源：行政院主計總處，物價統計月報

圖 6 M1B、M2 年增率



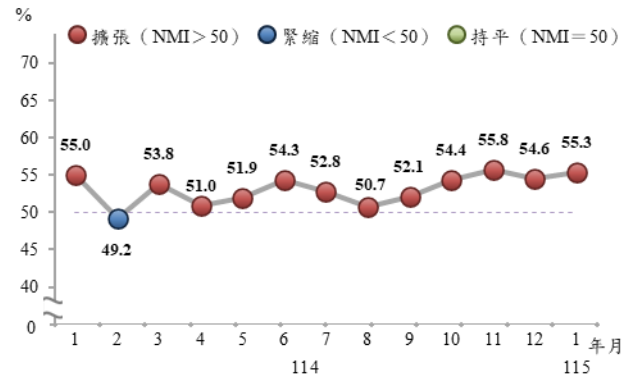
資料來源：中央銀行，重要金融統計月報

圖 7 製造業採購經理人指數(PMI)



資料來源：國家發展委員會，臺灣採購經理人指數

圖 8 非製造業經理人指數(NMI)



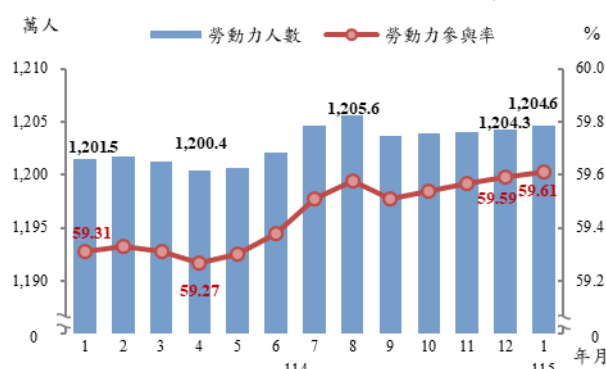
資料來源：國家發展委員會，臺灣採購經理人指數

## (二)國內就業市場指標

### 1.勞動力狀況：

圖9是勞動力人數及勞動力參與率變動情形。115年1月勞動力人數為1,204萬6千人，較上月增加3千人(+0.02%)，較去年同月增加3萬1千人(+0.25%)；勞動力參與率為59.61%，較上月上升0.02個百分點，較去年同月上升0.3個百分點。

圖9 勞動力人數及勞動力參與率



資料來源：行政院主計總處，人力資源調查統計月報

### 2.就業狀況：

115年1月就業人數為1,164萬9千人，較上月增加4千人(+0.04%)，較去年同月增加3萬人(+0.26%)(見表1)；就業率<sup>1</sup>為57.65%，較上月上升0.03個百分點，較去年同月上升0.29個百分點。

表1 就業狀況

項目別	115年1月			115年1-1月平均	
	與上月相比	與去年同月比	115年1月	與去年同月比	
就業人數	0.04	0.26	11,649	0.26	
農林漁牧業	-0.24	-1.99	479	-1.99	
工業	-0.11	-0.25	4,042	-0.25	
服務業	0.14	0.71	7,128	0.71	

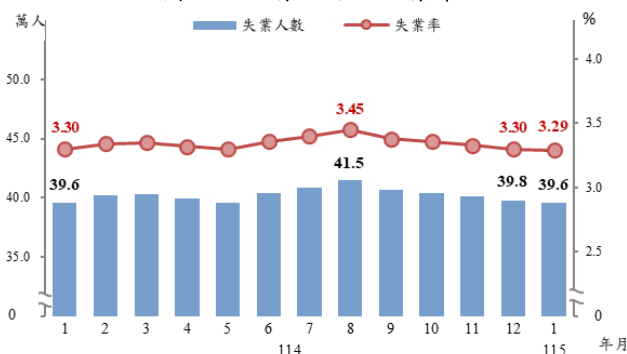
單位：千人、%

資料來源：行政院主計總處，人力資源調查統計月報

### 3.失業狀況：

115年1月失業人數為39萬6千人，較上月減少2千人(-0.33%)，較去年同月持平(+0.06%)(見圖10)。初次尋職失業者較上月持平，非初次尋職失業者較上月減少2千人，其中工作場所業務緊縮或歇業失業者、季節性或臨時性工作結束失業者分別增加3千人、1千人，對原有工作不滿之失業者減少2千人。115年1月失業率為3.29%，較上月下降0.01個百分點，較去年同月下降0.01個百分點；季節調整後失業率為3.36%，與上月與去年同月皆持平。

圖10 失業人數及失業率



資料來源：行政院主計總處，人力資源調查統計月報

表2為主要國家失業率。其中，美國115年1月經季調後失業率為4.3%，日本為2.7%，南韓為3.0%。與上月及去年同月比較，美國分別下降0.1個百分點及上升0.3個百分點，日本分別為上升0.1個百分點及0.2個百分點、南韓則分別下降0.3個百分點及上升0.2個百分點。

表2 主要國家失業率

項目別	單位：%、百分點				
	113年	114年	115年1月	與上月比	與去年同月比
我國	3.38	3.35	3.36	(0.00)	(0.00)
美國	4.0	4.3	4.3	(-0.1)	(0.3)
日本	2.6	2.5	2.7	(0.1)	(0.2)
南韓	2.8	2.8	3.0	(-0.3)	(0.2)

說明：括弧內( )數字係增減百分點。

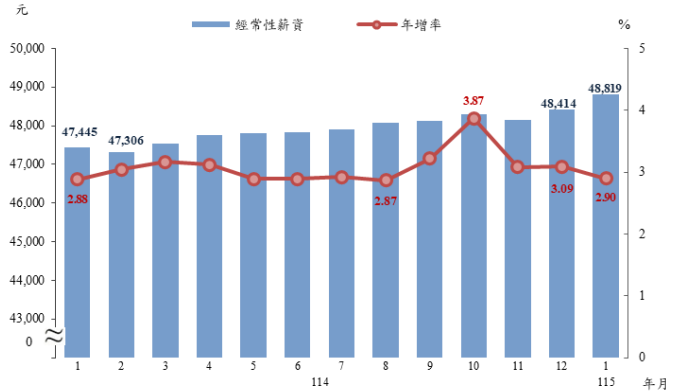
註：數據經季節調整。

<sup>1</sup> 我國就業率計算方式為15歲以上就業者÷15歲以上民間人口；數據未經季節調整。

#### 4.薪資：

115年1月全體受僱員工(含本國籍、外國籍之全時員工及部分工時員工)經常性薪資平均為4萬8,819元，較上月增加0.84%，較去年同月增加2.90%(見圖11)；獎金及加班費等非經常性薪資為2萬7,676元，合計後總薪資平均為7萬6,495元，較上月增加22.47%，較去年同月減少30.91%。

圖 11 受僱員工每人每月的經常性薪資

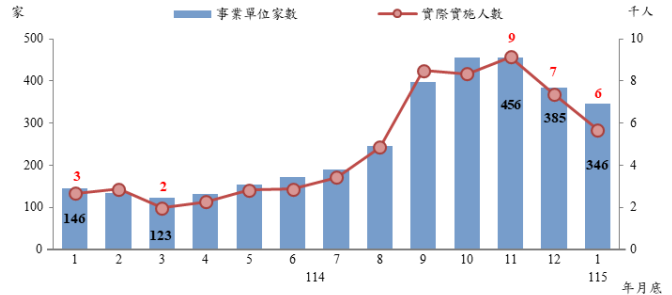


資料來源：行政院主計總處，薪資與生產力統計月報

#### 5.勞雇雙方協商減少工時人數：

115年1月底勞雇雙方協商減少工時(減班休息)實際實施人數為5,675人(其中以製造業5,222人最多，占92.02%)，較上月底減少1,696人(-23.01%)，較去年同月底增加3,008人(+112.79%)(見圖12)。

圖 12 勞雇雙方協商減少工時人數

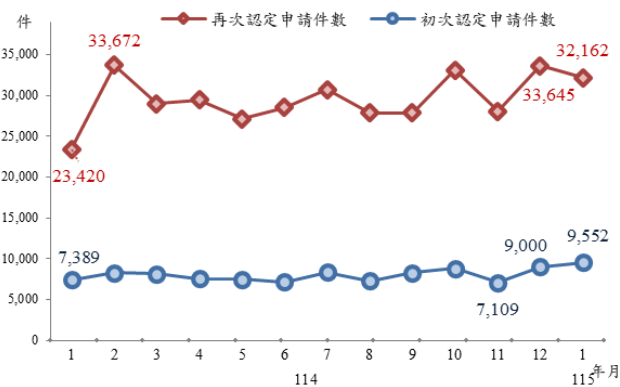


資料來源：勞動部，勞動統計查詢網

#### 6.失業認定：

圖13為失業給付受理申請件數。115年1月受理失業給付之申請件數為4萬1,714件，其中初次認定申請件數為9,552件，較上月增加552件(+6.13%)，較去年同月增加2,163件(+29.27%)；而再次認定申請件數則為3萬2,162件，較上月減少1,483件(-4.41%)，較去年同月增加8,742件(+37.33%)。

圖 13 失業給付受理申請件數

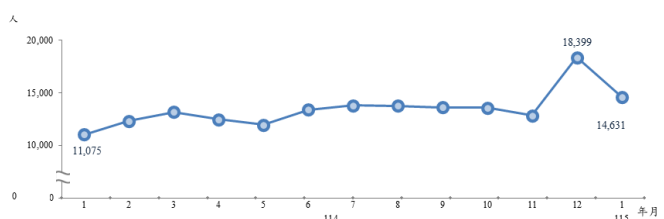


資料來源：勞動部，勞動統計查詢網

#### 7.資遣通報：

圖 14 為雇主通報資遣離職員工人數。115年1月資遣通報人數為1萬4,631人，較上月減少3,768人(-20.48%)，較去年同月增加3,556人(+32.11%)。而各縣市雇主通報資遣離職員工人數如表3所示，其中1月以臺北市資遣通報人數3,315人(占22.66%)最多，其次為新北市2,295人(占15.69%)。

圖 14 資遣通報人數



資料來源：勞動部勞動力發展署，資遣通報系統

表 3 各縣市資遣通報人數與占比

單位：人、%

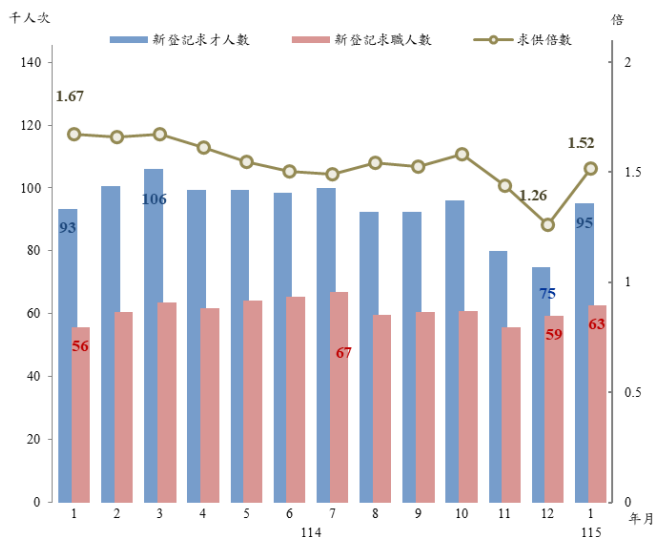
縣市別	115年1月		較上月增減		較去年同月增減	
	人數	占比(%)	人數	%	人數	%
總計	14,631	100.00	-3,768	-20.48	3,556	32.11
臺北市	3,315	22.66	-911	-21.56	522	18.69
新北市	2,295	15.69	-524	-18.59	657	40.11
臺中市	2,078	14.20	-556	-21.11	391	23.18
高雄市	1,579	10.79	-281	-15.11	394	33.25
桃園市	1,459	9.97	-496	-25.37	359	32.64
臺南市	1,278	8.73	-278	-17.87	535	72.01
彰化縣	405	2.77	-114	-21.97	91	28.98
新竹市	399	2.73	-120	-23.12	208	108.90
新竹縣	373	2.55	-80	-17.66	70	23.10
屏東縣	245	1.67	-121	-33.06	100	68.97
苗栗縣	241	1.65	-19	-7.31	35	16.99
雲林縣	149	1.02	-91	-37.92	1	0.68
嘉義縣	126	0.86	-38	-23.17	47	59.49
南投縣	135	0.92	-28	-17.18	4	3.05
宜蘭縣	133	0.91	-22	-14.19	32	31.68
嘉義市	108	0.74	-40	-27.03	46	74.19
基隆市	102	0.70	-8	-7.27	27	36.00
花蓮縣	109	0.74	4	3.81	36	49.32
臺東縣	56	0.38	-46	-45.10	-21	-27.27
金門縣	18	0.12	-12	-40.00	12	200.00
澎湖縣	24	0.16	11	84.62	7	41.18
連江縣	4	0.03	2	100.00	3	300.00

資料來源：勞動部勞動力發展署，資遣通報系統

### 8. 求職、求才及求供倍數：

圖15顯示公立就業服務機構求職、求才及求供倍數變動情況。115年1月之新登記求職人數為6萬2705人次，較上月增加3,328人次(+5.60%)，較去年同月增加6,921人次(+12.41%)；新登記求才人數為9萬5,026人次，較上月增加2萬104人次(+26.83%)，較去年同月增加1,614人次(+1.73%)；求供倍數為1.52倍，較上月增加0.26倍，較去年同月減少0.15倍。

圖 15 公立就業服務機構求職、求才及求供倍數



資料來源：勞動部勞動力發展署，就業服務資訊整合系統

表 4 我國就業情勢掃描

指 標	115 年 1 月	較上月增減 (較去年同月增減)	補充說明
就業人數	1,164 萬 9 千人	↑ 4 千人 (↑ 3 萬人)	1.服務業就業人數為712萬8千人(占61.19%)，較上月 ↑ 1 萬人(↑ 0.14%)，較去年同月 ↑ 5 萬人(↑ 0.71%) 2.工業就業人數為404萬2千人(占34.70%)，較上月 ↓ 5 千人(↓ 0.11%)，較去年同月 ↓ 1 萬人(↓ 0.25%) 3.農、林、漁、牧業就業人數為47萬9千人(占4.11%)， 較上月 ↓ 1 千人(↓ 0.24%)，較去年同月 ↓ 1 萬人 (↓ 1.99%)
勞動力參與率	59.61%	↑ 0.02 個百分點 (↑ 0.30 個百分點)	勞動力人數為1,204萬6千人，較上月 ↑ 3 千人 (↑ 0.02%)，較去年同月 ↑ 3 萬 1 千人(↑ 0.25%)
失業人數	39 萬 6 千人	↓ 2 千人 (持平)	失業者失業週數平均為 21.16 週，較上月延長 0.56 週， 較去年同月延長 0.35 週 1.初次尋職者為 23.11 週，較上月延長 0.46 週，較去 年同月縮短 0.69 週 2.非初次尋職者為 20.6 週，較上月延長 0.58 週，較 去年同月延長 0.63 週
失業率	3.29%	↓ 0.01 個百分點 (↓ 0.01 個百分點)	單 位： % (較上月,較去年同月) 國中及以下：2.11%(↓ 0.05 個百分點,↑ 0.03 個百分點) 高中、高職：2.99%(↑ 0.05 個百分點,↓ 0.11 個百分點) 專 科：2.21%(↓ 0.10 個百分點,↓ 0.24 個百分點) 大 學：4.47%(↑ 0.01 個百分點,↑ 0.02 個百分點) 研 究 所：2.89%(↓ 0.15 個百分點,↑ 0.19 個百分點)
失業者中長期 失業者占比	11.87%	↑ 1.07 個百分點 (↑ 1.52 個百分點)	長期失業者 4 萬 7 千人，較上月 ↑ 4 千人，與去年同月 ↑ 6 千人
失業者中初次 尋職者占比	22.22%	↑ 0.11 個百分點 (↑ 0.25 個百分點)	失業者中初次尋職者 8 萬 8 千人，較上月持平，與去年 同月 ↑ 1 千人
長期失業者中初 次尋職者占比	25.53%	↓ 0.05 個百分點 (↑ 8.46 個百分點)	長期失業者中初次尋職者 1 萬 2 千人，較上月 ↑ 1 千 人，較去年同月 ↑ 5 千人

註：表中括號()為較去年同月增減情形。資料來源：行政院主計總處，人力資源調查提要分析。

表 4 我國就業情勢掃描(續)

指 標	115 年 1 月	較上月增減 (較去年同月增減)	補充說明
青年失業率： 15-19歲	10.05%	↓ 0.31 個百分點 (↑ 2.11 個百分點)	單 位：千人(較上月,較去年同月) 勞動人口：9 萬人(↓ 1 千人,↓ 3 千人) 失業人口：9 千人(持平,↑ 2 千人) 就業人口：8 萬 1 千人(↓ 1 千人,↓ 5 千人)
20-24歲	11.62%	↓ 0.13 個百分點 (↑ 0.48 個百分點)	勞動人口：67 萬 6 千人(↓ 7 千人,↓ 5 萬人) 失業人口：7 萬 9 千人(↓ 1 千人,↓ 2 千人) 就業人口：59 萬 8 千人(↓ 4 千人,↓ 4 萬 7 千人)
25-29歲	5.93%	↑ 0.02 個百分點 (↑ 0.35 個百分點)	勞動人口：131 萬 9 千人(↓ 2 千人,↓ 1 萬 2 千人) 失業人口：7 萬 8 千人(持平,↑ 4 千人) 就業人口：124 萬 1 千人(↓ 2 千人,↓ 1 萬 6 千人)
工時不足就業者	12 萬 1 千人	↓ 6 千人 (↑ 1 萬 2 千人)	因經濟因素(包括業務不振、無法找到工時大於 35 小時之工作及季節關係)致週工時未達 35 小時,但希望且能增加工時者為 12 萬 1 千人
資遣通報	1 萬 4,631 人	↓ 3,768 人 (↑ 3,556 人)	1.一般工廠資遣離職員工為 1 萬 3,193 人,較上月 ↓ 2,894 人,較去年同月 ↑ 3,249 人 2.關廠歇業資遣離職員工為 1,438 人,較上月 ↓ 874 人,較去年同月 ↑ 307 人
失業給付 認定申請件數	4 萬 1,714 件	↓ 931 件 (↑ 10,905 件)	1.初次認定申請件數為 9,552 件,較上月 ↑ 552 件 (↑ 6.13%),較去年同月 ↑ 2,163 件(↑ 29.27%) 2.再次認定申請件數為 3 萬 2,162 件,較上月 ↓ 1,483 件 (↓ 4.41%),較去年同月 ↑ 8,742 件(↑ 37.33%)
公立就服體系求 供倍數	1.52 倍	↑ 0.26 倍 (↓ 0.15 倍)	1.新登記求職 6 萬 2,705 人次,較上月 ↑ 3,328 人次 (↑ 5.60%),較去年同月 ↑ 6,921 人次(↑ 12.41%) 2.新登記求才 9 萬 5,026 人次,較上月 ↑ 20,104 人次 (↑ 26.83%),較去年同月 ↑ 1,614 人次(↑ 1.73%)
全體受僱員工 總薪資	7 萬 6,495 元	↑ 22.47% (↓ 30.91%)	115 年 1 月全體受僱員工每人每月總薪資平均為 7 萬 6,495 元,較去年同期 ↓ 34,218 元 (↓ 30.91%)
全體受僱員工 經常性薪資	4 萬 8,819 元	↑ 0.84% (↑ 2.90%)	115 年 1 月全年全體受僱員工每人每月經常性薪資平 均為 4 萬 8,819 元,較去年同期 ↑ 1,374 元 (↑ 2.90%)

註：表中括號()為較去年同月增減情形。

資料來源：1.行政院主計總處，人力資源調查提要分析。

2.勞動部勞動力發展署，資遣通報系統。

3.勞動部勞動力發展署，就業服務資訊整合系統。

4.勞動部，勞動統計查詢網。

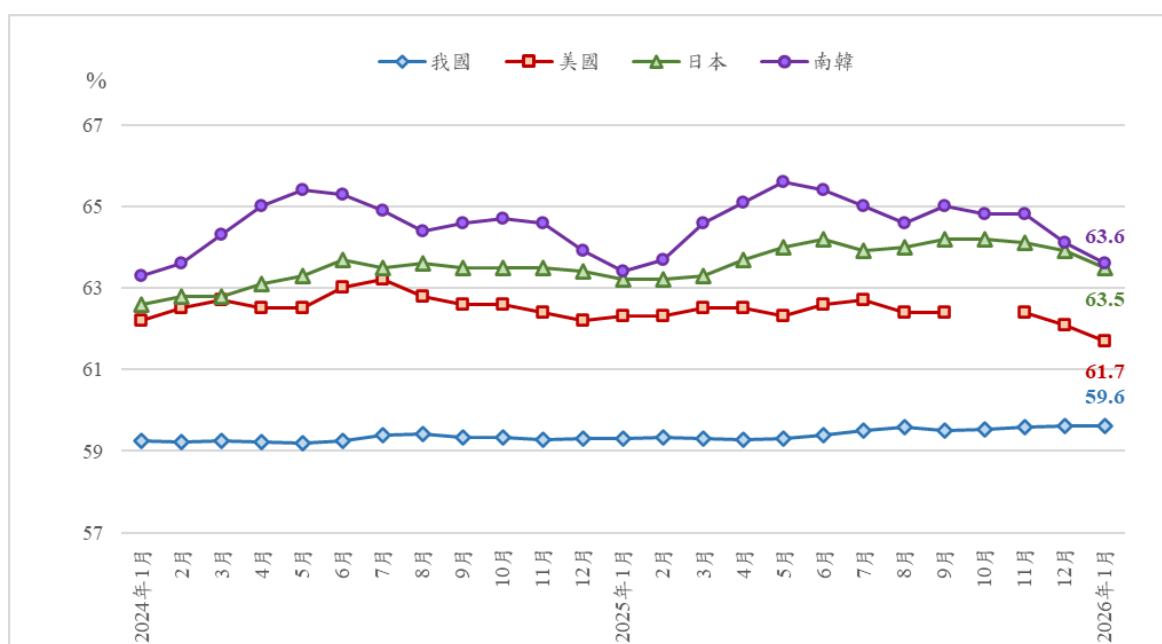
5.行政院主計總處，薪資與生產力調查提要分析。

## 二、國際就業市場情勢掃描

### 1. 勞動力參與率

圖 16 顯示我國與日韓美三國勞動力參與率（以下簡稱勞參率）之變動趨勢。美國 2026 年 1 月勞參率為 61.7%，較上月下降 0.4 個百分點，較去年同月減少 0.6 個百分點；日本 2026 年 1 月勞參率為 63.5%，較上月下降 0.4 個百分點，較去年同月上升 0.3 個百分點；南韓勞參率為四國中最高，2026 年 1 月勞參率為 63.6%，較上月下降 0.5 個百分點，較去年同月上升 0.2 個百分點。而我國勞參率雖然低於美、日、韓，2026 年 1 月勞參率為 59.6%，與上月持平，但較去年同月上升 0.3 個百分點。

圖 16 主要國家勞參率趨勢



註：1.我國數據經四捨五入至小數點後一位；數據皆未經季節調整。

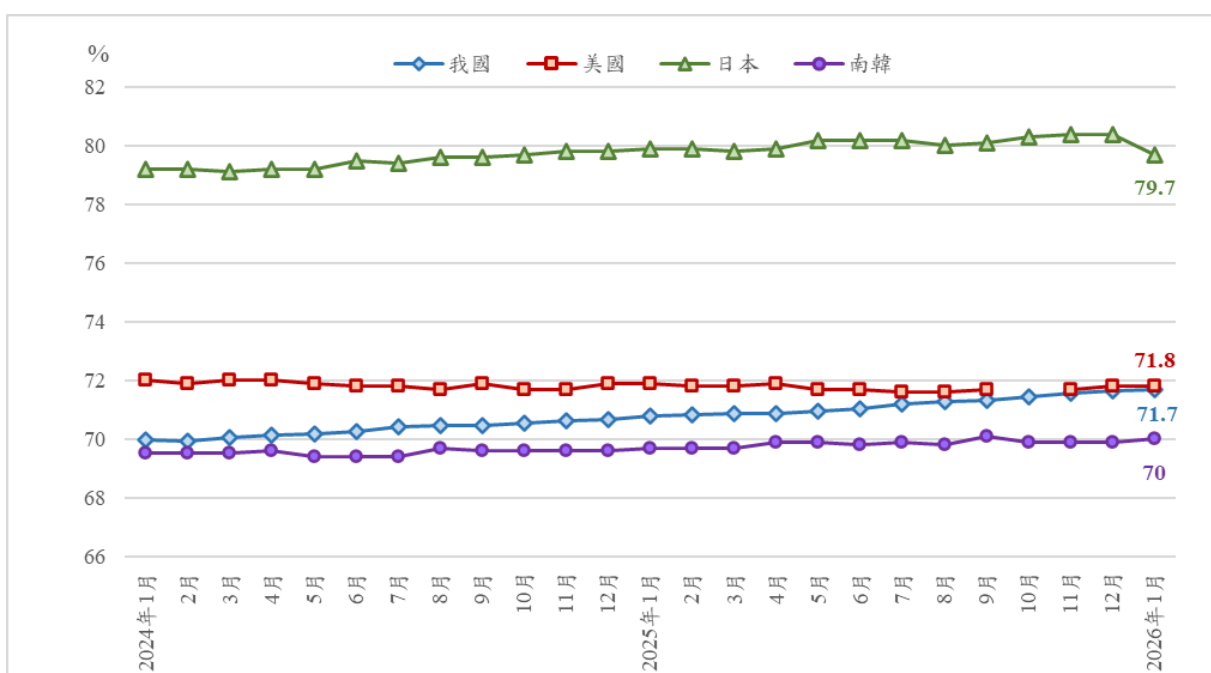
2.因美國勞工統計局受 2025 年 10 月聯邦政府停擺影響，未蒐集 10 月就業指標。

資料來源：行政院主計總處，人力資源統計、美國勞動統計局、日本總務省統計局、南韓統計局。

## 2. 就業率

根據 OECD 之就業率標準定義來比較我國與美國、日本及南韓近年就業率之變動趨勢(見圖 17)，美國 2026 年 1 月就業率為 71.8%，較上月持平、較去年同月下降 0.1 個百分點；日本就業率為各國中最高，2026 年 1 月就業率為 79.7%，較上月下降 0.7 個百分點、較去年同月下降 0.2 個百分點。而南韓就業率為四國中最低者，2026 年 1 月就業率為 70.0%，較上月上升 0.1 個百分點，較去年同月上升 0.3 個百分點。我國 2026 年 1 月就業率為 71.7%，較上月上升 0.1 個百分點，較去年同月上升 0.9 個百分點。

圖 17 主要國家就業率趨勢(按 OECD 定義)



註：1.我國數據經四捨五入至小數點後一位。

2.因美國勞工統計局受 2025 年 10 月聯邦政府停擺影響，未蒐集 10 月就業指標。

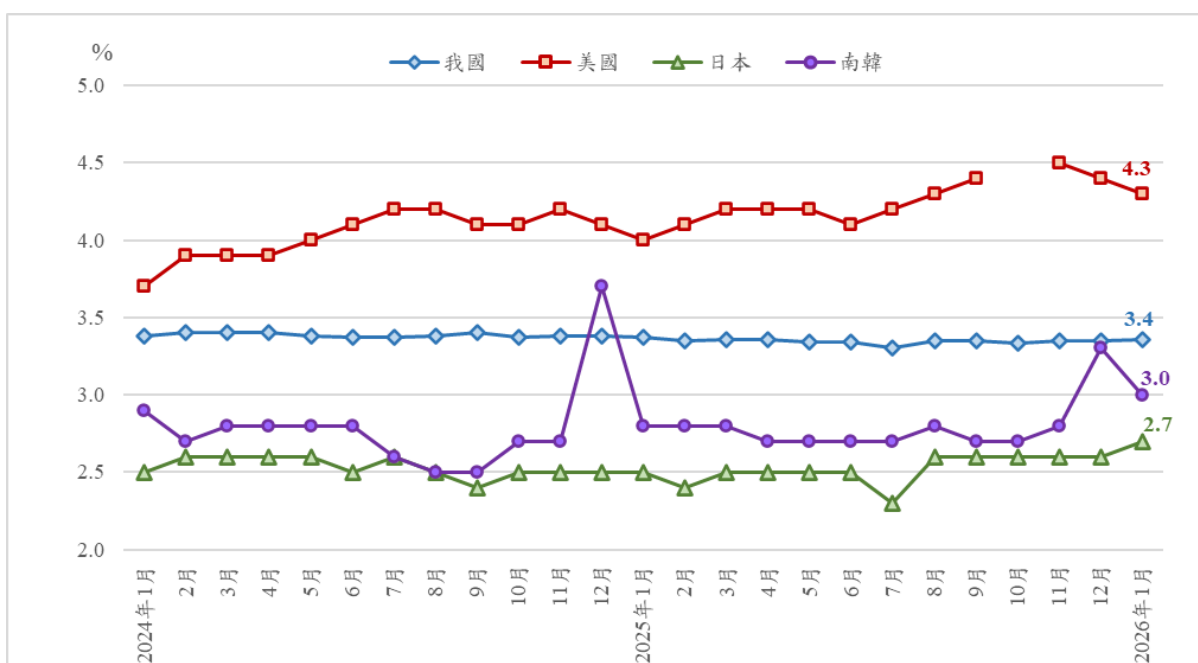
資料來源：我國就業率數據由本報告計算之；數據未經季節調整。

其他國家就業率數據引自 OECD Stat:<https://stats.oecd.org/>；數據經季節調整。

### 3.失業率

2026年1月比較我國與美國、日本及南韓之季節調整後失業率之變動趨勢(見圖18)。美國2026年1月失業率為4.3%，較上月下降0.1個百分點，較去年同月上升0.3個百分點；日本2026年1月失業率為2.7%，較上月上升0.1個百分點，較去年同月上升0.2個百分點；南韓2026年1月失業率為3.0%，較上月下降0.3個百分點，較去年同月上升0.2個百分點。我國2026年1月失業率為3.4%，與上月、去年同月持平。

圖 18 主要國家失業率趨勢



註：1.我國數據經四捨五入至小數點後一位；數據皆經季節調整。

2.因美國勞工統計局受2025年10月聯邦政府停擺影響，未蒐集10月就業指標。

資料來源：行政院主計總處，人力資源統計、美國勞動統計局、日本總務省統計局、南韓統計局。

表 5 各國人力資源與就業市場情勢重要指標

單位：%

期別	我國					美國			日本		
	就業率	失業率		勞參率		就業率	失業率	勞參率	就業率	失業率	勞參率
		季節調整	季節調整	季節調整	季節調整						
<b>110年(2021)</b>	<b>67.9</b>	<b>4.0</b>	<b>4.0</b>	<b>59.0</b>	<b>59.0</b>	<b>69.4</b>	<b>5.4</b>	<b>61.7</b>	<b>77.9</b>	<b>2.8</b>	<b>62.3</b>
<b>111年(2022)</b>	<b>68.7</b>	<b>3.7</b>	<b>3.7</b>	<b>59.2</b>	<b>59.2</b>	<b>71.3</b>	<b>3.7</b>	<b>62.2</b>	<b>78.5</b>	<b>2.6</b>	<b>62.6</b>
<b>112年(2023)</b>	<b>69.4</b>	<b>3.5</b>	<b>3.5</b>	<b>59.2</b>	<b>59.2</b>	<b>72.0</b>	<b>3.6</b>	<b>62.6</b>	<b>79.0</b>	<b>2.6</b>	<b>62.9</b>
<b>113年(2024)</b>	<b>70.3</b>	<b>3.4</b>	<b>3.4</b>	<b>59.3</b>	<b>59.3</b>	<b>71.9</b>	<b>4.0</b>	<b>62.6</b>	<b>79.4</b>	<b>2.5</b>	<b>63.3</b>
9月	70.5	3.4	3.4	59.3	59.3	71.9	4.1	62.6	79.6	2.4	63.5
10月	70.5	3.4	3.4	59.3	59.3	71.7	4.1	62.6	79.7	2.5	63.5
11月	70.6	3.4	3.4	59.3	59.3	71.7	4.2	62.4	79.8	2.5	63.5
12月	70.7	3.3	3.4	59.3	59.3	71.9	4.1	62.2	79.8	2.5	63.4
<b>114年(2025)</b>	<b>71.1</b>	<b>3.3</b>	<b>3.3</b>	<b>59.4</b>	<b>59.4</b>	<b>71.8</b>	<b>4.2</b>	<b>62.4</b>	<b>80.1</b>	<b>2.5</b>	<b>63.9</b>
1月	70.8	3.3	3.4	59.3	59.3	71.9	4.0	62.3	79.9	2.5	63.2
2月	70.8	3.3	3.4	59.3	59.4	71.8	4.1	62.3	79.9	2.4	63.2
3月	70.9	3.4	3.4	59.3	59.3	71.8	4.2	62.5	79.9	2.5	63.3
4月	70.9	3.3	3.4	59.3	59.3	71.9	4.2	62.5	79.9	2.5	63.7
5月	70.9	3.3	3.3	59.3	59.4	71.7	4.2	62.3	80.2	2.5	64.0
6月	71.0	3.4	3.3	59.4	59.4	71.7	4.1	62.6	80.2	2.5	64.2
7月	71.2	3.4	3.3	59.5	59.4	71.6	4.2	62.7	80.2	2.4	63.9
8月	71.3	3.5	3.4	59.6	59.5	71.6	4.3	62.4	80.0	2.6	64.0
9月	71.3	3.4	3.4	59.5	59.5	71.7	4.4	62.4	80.1	2.6	64.2
10月	71.5	3.4	3.3	59.5	59.5	-	-	-	80.3	2.6	64.2
11月	71.6	3.3	3.4	59.6	59.5	71.7	4.5	62.4	80.4	2.6	64.1
12月	71.6	3.3	3.4	59.6	59.6	71.8	4.4	62.1	80.4	2.6	63.9
<b>115年(2026)</b>	<b>71.7</b>	<b>3.3</b>	<b>3.4</b>	<b>59.6</b>	<b>59.6</b>	<b>71.8</b>	<b>4.3</b>	<b>61.7</b>	<b>79.7</b>	<b>2.7</b>	<b>63.5</b>
1月	71.7	3.3	3.4	59.6	59.6	71.8	4.3	61.7	79.7	2.7	63.5
較上月變動	(0.1)	<b>(-0.1)</b>	(0.0)	(0.0)	(0.0)	(0.0)	<b>(-0.1)</b>	<b>(-0.4)</b>	(-0.7)	(0.1)	(-0.4)
較去年同月變動	(0.9)	(0.0)	(0.0)	(0.3)	(0.3)	<b>(-0.1)</b>	(0.3)	<b>(-0.6)</b>	(-0.2)	(0.2)	(0.3)

註：1.根據美國勞工統計局的定義，美國勞動力人口為年齡16歲及以上。其餘國家勞動力人口為年齡15歲及以上。

2.各國失業率=各國失業人數÷各國勞動力人口；數據經季節調整。

3.各國勞參率=各國勞動力人口÷各國15歲(美國為16歲)以上民間人口；數據未經季節調整。

4.各國就業率=15-64歲就業人數÷15-64歲之民間人口；除我國外，餘為季節調整。

5.OECD及歐盟為年及季資料。

6.本表括號()內數字係指增減百分點。

7.因美國勞工統計局受2025年10月聯邦政府停擺影響，未蒐集10月就業指標。

表5 各國人力資源與就業市場情勢重要指標(續)

單位：%

期別	南韓			OECD <sup>(37個成員)</sup>			歐盟 <sup>(27個國家)</sup>		
	就業率	失業率	勞參率	就業率	失業率	勞參率	就業率	失業率	勞參率
<b>110年(2021)</b>	<b>66.5</b>	<b>3.7</b>	<b>62.8</b>	<b>67.7</b>	<b>6.2</b>	<b>59.9</b>	<b>68.4</b>	<b>7.1</b>	<b>57.1</b>
<b>111年(2022)</b>	<b>68.5</b>	<b>2.9</b>	<b>63.9</b>	<b>69.3</b>	<b>5.0</b>	<b>60.6</b>	<b>69.8</b>	<b>6.2</b>	<b>57.6</b>
<b>112年(2023)</b>	<b>69.2</b>	<b>2.7</b>	<b>64.3</b>	<b>70.0</b>	<b>4.8</b>	<b>60.9</b>	<b>70.4</b>	<b>6.1</b>	<b>57.9</b>
<b>113年(2024)</b>	<b>69.5</b>	<b>2.8</b>	<b>64.5</b>	<b>70.2</b>	<b>4.9</b>	<b>61.1</b>	<b>70.8</b>	<b>6.0</b>	<b>58.1</b>
9月	69.6	2.5	64.6	70.3	4.9	61.3	70.8	5.9	58.3
10月	69.6	2.7	64.7	-	-	-	-	-	-
11月	69.6	2.7	64.6	-	-	-	-	-	-
12月	69.6	3.7	63.9	70.2	4.9	61.0	71.0	5.9	58.0
<b>114年(2025)</b>	<b>69.9</b>	<b>2.8</b>	<b>64.7</b>	<b>70.3</b>	<b>4.9</b>	<b>61.0</b>	<b>71.0</b>	<b>6.0</b>	<b>58.3</b>
1月	69.7	2.8	63.4	-	-	-	-	-	-
2月	69.7	2.8	63.7	-	-	-	-	-	-
3月	69.7	2.8	64.6	70.3	4.9	60.8	71.0	6.0	58.1
4月	69.9	2.7	65.1	-	-	-	-	-	-
5月	69.9	2.7	65.6	-	-	-	-	-	-
6月	69.8	2.7	65.4	70.3	4.9	61.1	71.0	6.0	58.4
7月	69.9	2.7	65.0	-	-	-	-	-	-
8月	69.8	2.8	64.6	-	-	-	-	-	-
9月	70.1	2.7	65.0	70.3	5.0	61.2	71.1	6.0	58.4
10月	69.9	2.7	64.8	-	-	-	-	-	-
11月	69.9	2.8	64.8	-	-	-	-	-	-
12月	69.9	3.3	64.1	-	-	-	-	-	-
<b>115年(2026)</b>	<b>70.0</b>	<b>3.0</b>	<b>63.6</b>	-	-	-	-	-	-
1月	70.0	3.0	63.6	-	-	-	-	-	-
較上月(季)變動	(0.1)	<b>(-0.3)</b>	<b>(-0.5)</b>	(0.0)	(0.1)	(0.1)	(0.1)	(0.0)	(0.0)
較去年同月(季)變動	(0.3)	(0.2)	(0.2)	(0.0)	(0.1)	<b>(-0.1)</b>	(0.3)	(0.1)	(0.1)

資料來源：1.我國：由本報告依據行政院主計總處人力資源統計資料計算之。

2.美國：美國勞動統計局，<http://www.bls.gov/webapps/legacy/cpsatab1.htm>3.日本：日本總務省統計局，<http://www.stat.go.jp/data/roudou/index2.htm#kekka>4.南韓：Statistics Korea，<http://kostat.go.kr/portal/eng/index.action>5.OECD(37個成員)：<https://stats.oecd.org/index.aspx?queryid=36324>6.歐盟(27個國家)：Eurostat，<http://ec.europa.eu/eurostat/data/database>7.各國「就業率」：<https://data.oecd.org/emp/employment-rate.htm>

### 三、綜合分析

#### (一)景氣信號轉續呈紅燈，分數較上月增加 1 分至 39 分，領先指標及同時指標均呈上升，國內經濟動能維持穩定

115 年 1 月景氣對策信號綜合判斷分數為 39 分，較上月增加 1 分，燈號續呈紅燈。本月細部指標燈號中，受惠 AI 應用商機續強及春節前備貨動能增加，批發零售及餐飲業營業額轉呈紅燈；貨幣總計數 M1B 受股市交易熱絡帶動，轉呈綠燈；工業及服務業加班工時則部分受春節落點差異干擾，轉為綠燈；其餘 6 項燈號維持不變。另領先及同時指標皆持續上升，顯示國內經濟穩健成長。惟仍須密切關注中東地緣衝突升溫、美國關稅政策發展等不確定因素，對全球經貿成長動能與通膨之影響。

#### (二)國內勞動力參與率與就業率較去年同月提升、失業率較去年同月持平，就整體就業市場表現平穩，惟資遣及失業初次認定人數年增率仍高

根據行政院主計總處所發布之資訊，相較去年同月，115 年 1 月我國勞動力參與率與就業率均小幅提升，失業率則持平不變；相較上月，就業率微幅提升，季調後之勞動力參與率與失業率皆持平不變。顯示在職勞動力流動相對穩定，整體就業市場穩健。惟本月資遣通報人數與失業給付認定申請件數雖相較上月有減少，仍皆較去年同月明顯增加，顯示部分產業或企業仍存在人力調整情形。近期中東地區戰事升溫所引發之地緣政治風險及全球經濟不確定性，恐對勞動市場帶來潛在壓力。未來仍須持續關注國際經貿環境變化及終端市場需求對國內勞動市場之影響。

#### (三)與各國勞動指標比較，美、日、韓三國失業率均較去年同月上升，我國失業率則維持與去年同月持平之穩定態勢

在失業率方面，我國季調後失業率與上月及去年同月持平。相較之下，美國、日本及南韓之失業率較去年同月分別微幅上升。在勞參率方面，南韓及日本雖較上月下滑，但仍為四國中較高者，我國則維持穩定並較去年同月有所提升。整體而言，在近期國際經貿環境不確定性升高的情況下，包括全球供應鏈重組、地緣政治衝突及主要經濟體貨幣政策調整等因素，均可能對各國就業市場造成一定影響；相較之下，我國在產業結構與出口動能及就業政策推動等多重因素下，整體失業情勢仍相對維持平穩。

#### (四)本月我國勞動市場整體仍呈穩定態勢，景氣指標持續改善，PMI 及 NMI 指數均維持擴張區間，顯示整體景氣回溫動能逐步增強

綜合各項指標觀察，115 年 1 月我國勞動市場整體表現穩定，景氣指標續呈改善態勢，景氣維持平穩態勢。PMI 指數方面，1 月續揚 1.9 個百分點至 57.2%，受新一代 AI 運算產品與客製化晶片需求擴增，以及記憶體缺貨與價格上漲影響，六大產業中權重最高的電子暨光學產業持續暢旺。同時，台灣在半導體及相關產品享有較優惠的關稅待遇，並具備「在美投資」連動之免稅與優惠機制，進一步支撐產業發展。製造業之未來六個月展望指數躍升 10.0 個百分點至 61.0%，為 2022 年 3 月以來最快擴張速度。非製造業方面，NMI 指數已連續 11 個月呈現擴張，本月指數回升 0.7 個百分點至 55.3%，非製造業未來六個月展望自 2025 年 3 月以來首度轉為擴張，主因為受農曆年前拉貨需求、股市回升、製造業景氣好轉及台美關稅議題底定等因素帶動。整體而言，我國製造業與非製造業景氣持續回溫，惟仍需留意外部環境的不確定性，包括地緣政治衝突升溫、全球供應鏈重組及主要經濟體投資變動等因素。短期內我國勞動市場仍相對穩健，但後續仍須持續關注國際經貿情勢與產業景氣變化對就業市場之影響。