



勞動部勞動力發展署  
WORKFORCE DEVELOPMENT AGENCY, MINISTRY OF LABOR

## 就業市場情勢分析 1 月月報

勞動部勞動力發展署編印

中華民國 112 年 2 月編撰



# 就業市場情勢分析月報

## 目次

一、本月就業市場提要說明 .....	2
(一) 國內景氣觀測 .....	2
(二) 國內就業市場指標 .....	4
二、國內景氣觀測 .....	7
三、國內、外就業市場觀測 .....	11
(一) 國內就業市場指標 .....	11
(二) 公立就業服務求職求才概況 .....	26
(三) 民間人力銀行求職求才概況 .....	52
(四) 國際就業市場掃瞄 .....	55
四、綜合分析 .....	60
五、附表 .....	64

## 一、本月就業市場提要說明

### (一) 國內景氣觀測

#### 1. 景氣對策信號：

112年1月景氣對策信號綜合判斷分數為11分，較上月減少1分，燈號續呈藍燈；景氣領先指標經回溯修正後呈連續3個月上升，同時指標則續呈下跌，仍須密切關注景氣後續變化。受通膨及升息影響，全球經濟成長動能疲弱，終端市場需求低迷，且產業鏈持續調整庫存，致1月份生產面、貿易面、金融面、信心面指標均續呈疲弱，惟內需消費持續熱絡，零售及餐飲業營業額均較上年同月擴增。

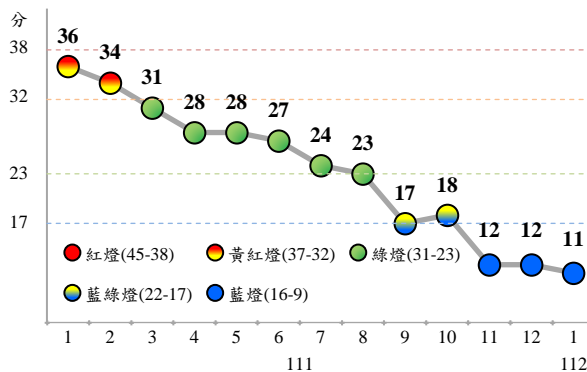
#### 2. 海關商品貿易：

1月出口315.1億美元，較上月減11.9%，較上年同月減21.2%(經季節調整後減9.4%)，連續5個月負成長；進口亦降至291.7億美元，年減16.6%。

主要出口貨品全面較上年同月滑落，其中塑橡膠及其製品因部分石化廠安排停車檢修致產量減少，出口年減幅度高達37.6%，其次為光學器材受面板市況慘澹拖累，年減35.7%，基本金屬及其製品、紡織品、化學品、機械減幅介於25%-29%之間；而隨消費性電子產品需求疲弱效應擴散，積體電路出口值轉趨下降，致電子零組件出口年減20.1%，為11年來最大跌幅。

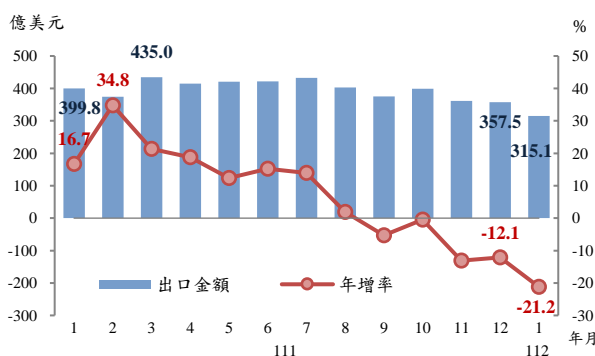
隨全球經濟動能減緩衝擊，主要國家/地區外貿普遍下挫，112年1月出口僅美國(+5.8%)維持正成長；進口方面，僅日本(+2.5%)成長；其餘主要國家/地區進出口皆下跌，其中香港又因農曆春節假期效應，出口大減；南韓則因主力產品半導體的需求疲弱、庫存大增導致晶片價格走跌，進而影響出口減少。

圖1 景氣對策信號走勢圖



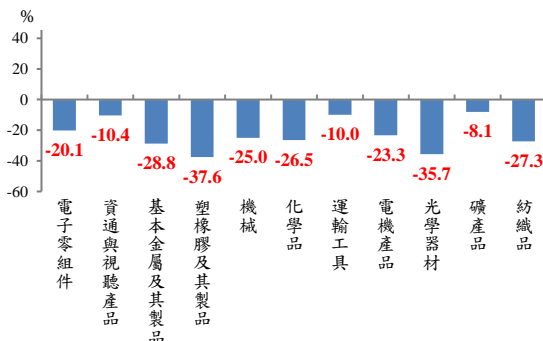
資料來源：國家發展委員會，景氣概況

圖2 出口金額及年增率



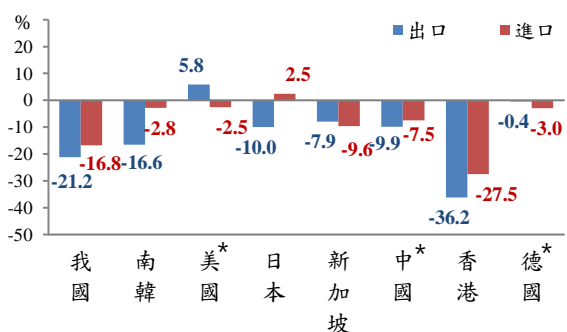
資料來源：財政部，進出口貿易統計

圖3 112年1月主要貨品出口年增率



資料來源：財政部，進出口貿易統計  
註：按美元計算

圖4 112年1月主要國家/地區進出口年增率



資料來源：財政部，進出口貿易統計  
註：按美元計算；\*中國、美國、德國為111年12月份資料

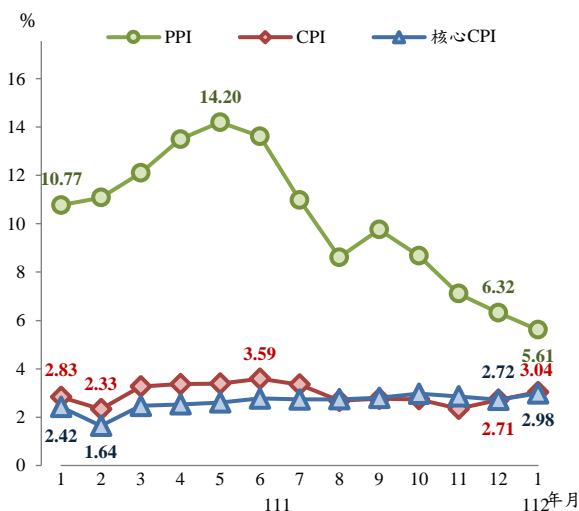
### 3. 金融物價情勢：

112年1月消費者物價指數(CPI)年增率3.04%；若扣除蔬菜水果，漲2.88%，再剔除能源後之總指數(即核心CPI)，漲2.98%。

自112年起生產者物價指數(PPI)取代躉售物價指數(WPI)，1月PPI較上年同月漲5.61%，主因石油及煤製品、電子零組件、電與燃氣等價格上漲所致，惟基本金屬、化學材料及其製品與藥品等價格下跌，抵銷部分漲幅。

另，112年1月日平均貨幣總計數M1B及M2月增率分別為0.50%及0.74%；M1B及M2年增率分別下降為2.74%及6.67%，主要係放款與投資年增率下降。

圖5 CPI、核心CPI及PPI年增率



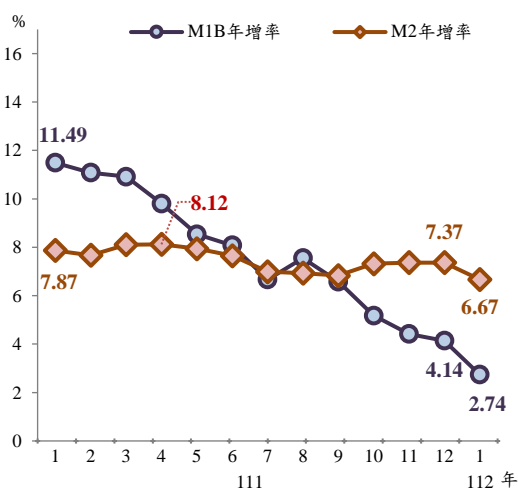
資料來源：行政院主計總處，物價統計月報  
註：WPI自112年1月起停編，改以自110年1月創編之PPI替代。

### 4. 臺灣採購經理人指數：

112年1月經季節調整後之製造業採購經理人指數(PMI)下跌3.3個百分點至40.4%，指數已連續7個月呈緊縮，且連續9個月回報未來展望緊縮，惟緊縮速度持續回升，躍升9.6個百分點至38.9%。

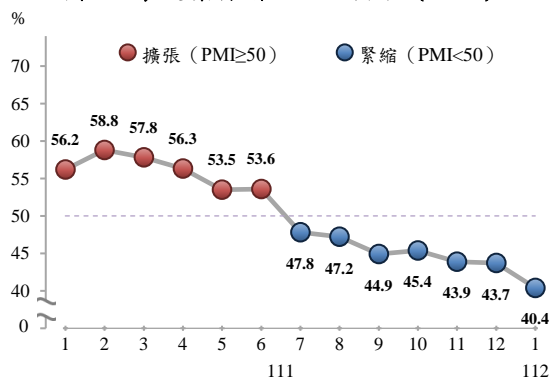
未季調之非製造業經理人指數(NMI)已連續7個月擴張，惟指數下跌3.2個百分點至50.1%，主因製造業走緩、通貨膨脹、金融市場波動等因素均牽連相關非製造業展望。

圖6 M1B、M2年增率



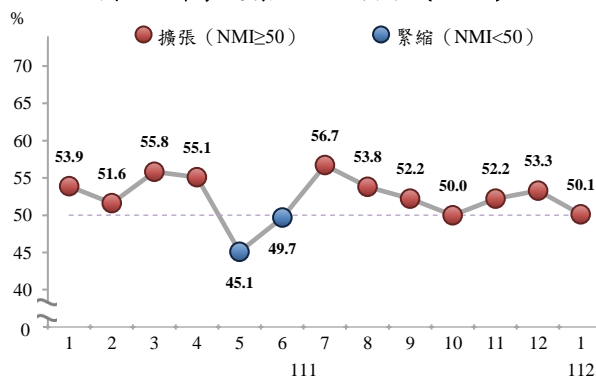
資料來源：中央銀行，重要金融統計月報

圖7 製造業採購經理人指數 (PMI)



資料來源：國家發展委員會，臺灣採購經理人指數

圖8 非製造業經理人指數 (NMI)



資料來源：國家發展委員會，臺灣採購經理人指數

## (二) 國內就業市場指標

### 1. 勞動力狀況：

112年1月勞動力人數為1,188萬7千人，較上月增加1萬8千人(+0.15%)，較上年同月則減少1萬8千人(-0.15%)；勞參率為59.17%，較上月及上年同月均持平；經季節調整之勞參率為59.20%，較上月及上年同月分別上升0.03、0.01個百分點。

### 2. 就業狀況：

112年1月就業人數為1,147萬1千人，較上月增加2萬人(+0.17%)，較上年同月則減少3千人(-0.03%)；就業率為57.10%，較上月上升0.01個百分點，較上年同月亦上升0.07個百分點。

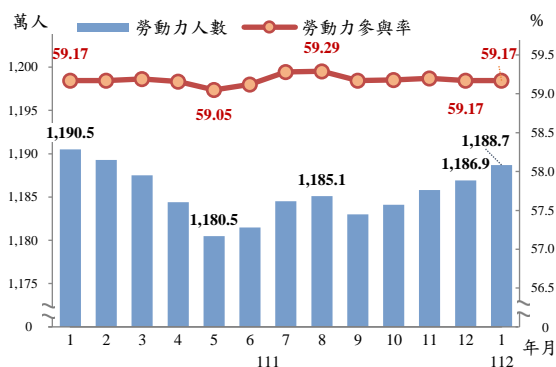
### 3. 失業狀況：

112年1月失業人數降為41萬6千人，較上月減少2千人(-0.47%)，較上年同月亦減少1萬4千人，其中工作場所業務緊縮或歇業而失業者明顯減少；對原有工作不滿意而失業者則有增加趨勢。

未經季節調整之失業率為3.50%，較上月下降0.02個百分點，較上年同月亦下降0.11個百分點；經季節調整之失業率為3.60%，與上月持平，較上年同月則下降0.09個百分點。

在其他主要國家方面，美國經季節調整之失業率為3.4%，日本為2.4%，南韓為2.9%。與上年同月比較，美國失業率下降0.6個百分點，日本下降0.4個百分點，南韓亦下降0.4個百分點。

圖 9 勞動力人數及勞動參與率



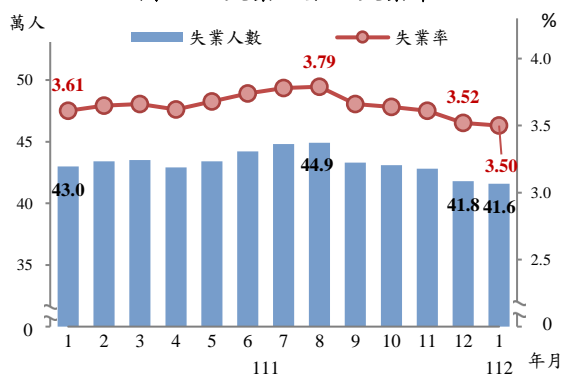
資料來源：行政院主計總處，人力資源調查統計月報

表 1 就業狀況

項目別	112年1月		111年平均	
	與上月相比 (%)	與上年同月比 (%)	與上月相比 (%)	與上年同月比 (%)
就業人數	0.17	-0.03	-0.25	-0.25
農業	-0.39	-2.73	-2.26	-2.26
工業	0.05	-0.35	-0.41	-0.41
服務業	0.29	0.37	-0.01	-0.01

資料來源：行政院主計總處，人力資源調查統計月報

圖 10 失業人數及失業率



資料來源：行政院主計總處，人力資源調查統計月報

表 2 主要國家失業率

項目別	111年		112年1月	
	與上月相比 (%)	與上年同月比 (%)	與上月相比 (%)	與上年同月比 (%)
我國	0.00	(-0.09)	(-0.09)	(-0.09)
美國	(-0.1)	(-0.6)	(-0.1)	(-0.6)
日本	(-0.1)	(-0.4)	(-0.1)	(-0.4)
南韓	(-0.2)	(-0.4)	(-0.2)	(-0.4)

說明：括弧內( )數字係增減百分點。  
註：數據經季節調整。

#### 4.薪資：

112年1月全體受僱員工（含本國籍、外國籍之全時員工及部分工時員工）經常性薪資平均為4萬5,376元，較上月增加0.97%，較上年同月亦增2.30%；年終及績效獎金與加班費等非經常性薪資6萬2,360元，合計後總薪資平均為10萬7,736元，較上月增加87.30%，較上年同月亦增1.52%。剔除物價因素後，實質經常性薪資年減0.72%。

#### 5.勞雇雙方協商減少工時人數：

112年1月底勞雇雙方協商減少工時(減班休息)實際實施人數為1萬5,190人（其中以支援服務業占44.2%最多），相較上年同月增加3,943人，但較上月減少3,302人。

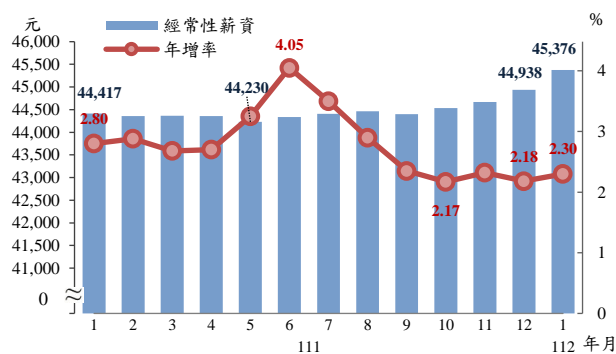
#### 6.失業認定：

112年1月受理失業給付之申請件數為2萬7,758件，其中初次認定申請件數為7,990件，較上月增加1,582件(+24.69%)，較上年同月亦增加1,840件(+29.92%)；而再次認定申請件數則為1萬9,768件，較上月減少2,617件(-11.69%)，較上年同月亦減少5,258件(-21.01%)。

#### 7.資遣通報：

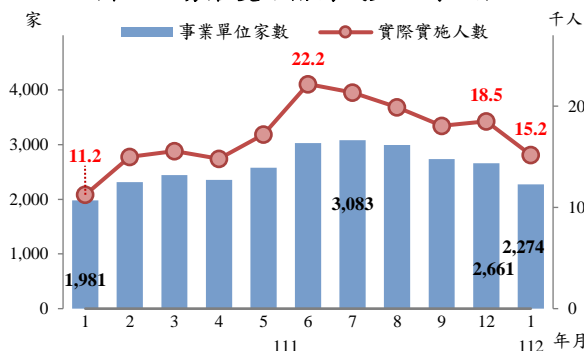
112年1月雇主通報資遣離職員工人數為1萬835人，較上月減少5,040人(-31.75%)，然相較上年同月則增加776人(+7.71%)。

圖 11 受僱員工每人每月經常性薪資



資料來源：行政院主計總處，薪資與生產力統計月報

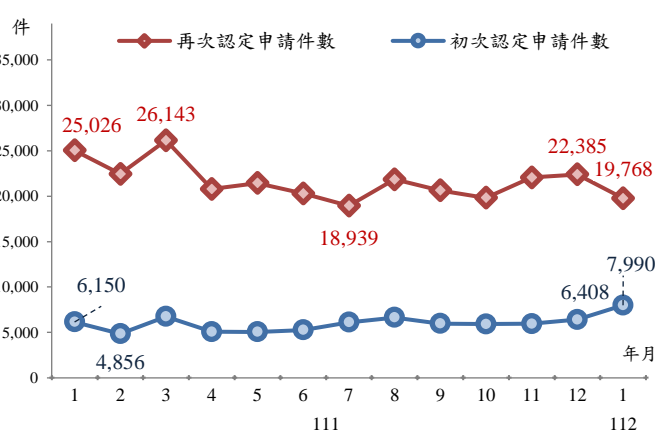
圖 12 勞雇雙方協商減少工時人數



註：111年1月底適逢年假，故改採用中旬數據

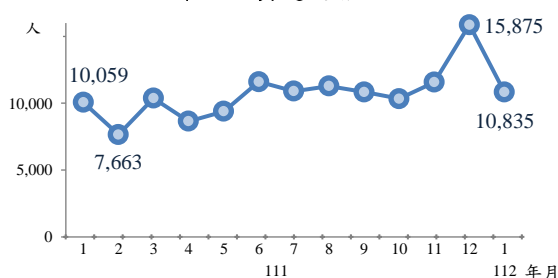
資料來源：勞動部，勞動統計查詢網

圖 13 失業給付初次認定件數



資料來源：勞動部，勞動統計查詢網

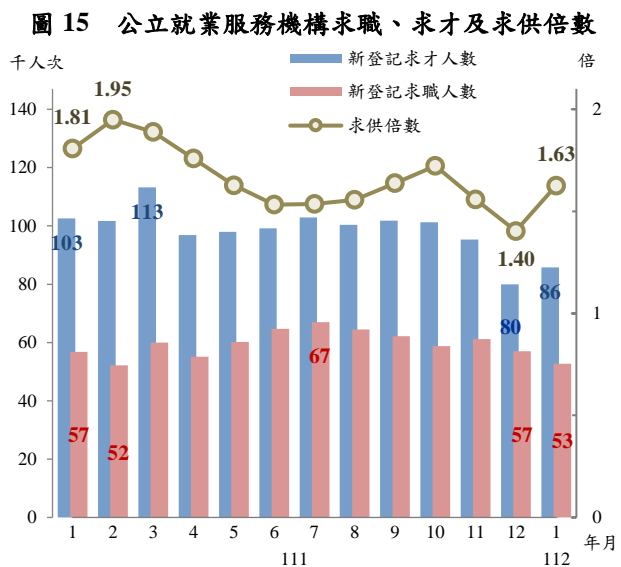
圖 14 資遣通報人數



資料來源：勞動部勞動力發展署資遣通報系統

### 8.求職、求才及求供倍數：

112年1月各公立就業服務機構新登記求職人數為5萬2,708人次，較上月減少4,274人次(-7.50%)，較上年同月亦減少4,061人次(-7.15%)；新登記求才人數為8萬5,714人次，較上月增加5,737人次(+7.17%)，但較上年同月減少1萬6,894人次(-16.46%)；求供倍數為1.63倍，分別較上月及上年同月增加0.23倍以及減少0.18倍。



資料來源：勞動部勞動力發展署，就業服務資訊整合系統



## 二、國內景氣觀測

### 1. 景氣對策信號<sup>1</sup>

112年1月景氣對策信號綜合判斷分數為11分，較上月減少1分，燈號續呈藍燈。9項構成項目中，海關出口值由藍燈轉呈黃藍燈，分數增加1分，貨幣總計數M1B與批發、零售及餐飲業營業額均由黃藍燈轉呈藍燈，分數各減少1分；其餘6項燈號不變。（如圖16）。

圖 16 景氣對策信號變化

	燈號 分數	2022年												2023年				
		1月	2月	3月	4月	5月	6月	7月	8月	9月	10月	11月	12月		1月			
		燈號	燈號	燈號	燈號	燈號	燈號	燈號	燈號	燈號	燈號	燈號	燈號	%	燈號	%		
綜合判斷		●	●	●	●	●	●	●	●	●	●	●	●	●	●	●		
		36	34	31	28	28	27	24	23	17	18	12	12		11			
貨幣總計數M1B		●	●	●	●	●	●	●	●	●	●	●	●	●	●	●	4.1	2.3
股價指數		●	●	●	●	●	●	●	●	●	●	●	●	●	●	●	-18.7	-19.2
工業生產指數		●	●	●	●	●	●	●	●	●	●	●	●	●	●	●	-5.7 <sub>r</sub>	-11.5
非農業部門就業人數		●	●	●	●	●	●	●	●	●	●	●	●	●	●	●	-0.1	0.2
海關出口值		●	●	●	●	●	●	●	●	●	●	●	●	●	●	●	-9.0	-0.3
機械及電機設備進口值		●	●	●	●	●	●	●	●	●	●	●	●	●	●	●	-2.8	-5.9
製造業銷售量指數		●	●	●	●	●	●	●	●	●	●	●	●	●	●	●	-12.1 <sub>r</sub>	-14.3
批發、零售及餐飲業營業額		●	●	●	●	●	●	●	●	●	●	●	●	●	●	●	-0.8	-3.9
製造業營業氣候測驗點		●	●	●	●	●	●	●	●	●	●	●	●	●	●	●	86.5 <sub>r</sub>	88.2

註：1.各構成項目除製造業營業氣候測驗點之單位為點(基期為95年)外，其餘均為年變動率；除股價指數外均經季節調整。

2. r為修正值。

資料來源：國家發展委員會，景氣概況新聞稿。

領先指標不含趨勢指數為99.24，較上月上升0.85%。7個構成項目經去除長期趨勢後，僅實質貨幣總計數M1B較上月下滑；其餘6項較上月上升，包括外銷訂單動向指數、製造業營業氣候測驗點、工業及服務業受僱員工淨進入率、建築物開工樓地板面積、實質半導體設備進口值、股價指數。

<sup>1</sup> 資料來源：國家發展委員會，景氣概況；[https://index.ndc.gov.tw/n/zh\\_tw/data/news](https://index.ndc.gov.tw/n/zh_tw/data/news)。

同時領先指標不含趨勢指數為 89.82，較上月下降 2.57%。7 個構成項目經去除長期趨勢後，僅非農業部門就業人數較上月上升；其餘 6 項較上月下滑；其餘 6 項較上月下滑，分別為：電力（企業）總用電量、製造業銷售量指數、工業生產指數、批發、零售及餐飲業營業額、實質海關出口值、實質機械及電機設備進口值。

綜上，112 年 1 月景氣對策信號綜合判斷分數為 11 分，較上月減少 1 分，燈號續呈藍燈；景氣領先指標經回溯修正後呈連續 3 個月上升，同時指標則續呈下跌，仍須密切關注景氣後續變化。

## 2.海關商品貿易<sup>2</sup>

根據財政部海關進出口貿易概況資料，由於全球景氣趨緩，加上淡季效應及適逢春節長假（111 年落在 1/29-2/6），主要貨類的出口全數大幅滑落，112 年 1 月出口金額為 315.1 億美元，較上月減少 42.4 億美元（-11.9%），較上年同月則減少 84.7 億美元（-21.2%），連續 5 個月負成長。

出口主要貨品中，主要出口貨品全面較上年同月滑落，其中塑膠及其製品因部分石化廠安排停車檢修致產量減少，出口年減幅度高達 37.6%，其次為光學器材受面板市況慘澹拖累，年減 35.7%，基本金屬及其製品、紡織品、化學品、機械減幅介於 25%-29% 之間；而隨消費性電子產品需求疲弱效應擴散，積體電路出口值轉趨下降，致電子零組件出口年減 20.1%，為 11 年來最大跌幅（附表 1）。

對出口主要國家／地區方面，仍以對中國大陸與香港出口 104.4 億美元最多，惟較上年同月減少 52.6 億美元（-33.5%）。其次則為東協出口 49.8 億美元，較上年同月減少 18.2 億美元（-26.7%）。至於對美國、歐洲及日本之出口則分別為 53.6 億美元、36.1 億美元及 27.5 億美元，其中對中、港衰退金額占總出口減少規模之 6 成

<sup>2</sup> 資料來源：財政部，進出口貿易統計月報；<https://www.mof.gov.tw/singlehtml/279?cntId=57409>。

2 影響最大，且為連續第 6 個月下滑，年增率分別為-14.4%、2.5% 及 3.2%（附表 2）。

### 3. 金融物價情勢<sup>3</sup>

根據主計總處統計資料，因本月適逢農曆春節，部分個人照顧服務費用饋贈禮金，與娛樂服務費用及計程車資等價格調升，112 年 1 月消費者物價指數（CPI），較上月漲 0.89%，經調整季節變動因素後漲 0.39%；惟若與上年同月比較，CPI 上漲 3.04%，主因蔬菜受上年同月天候平穩之低基數影響，漲幅較大，加上 112 年農曆春節連假較上年提前，採購需求及部分服務費（如旅遊團費、旅館住宿費及計程車資等）循例加價時程均較上年提早，以及外食費、肉類、水產品、蛋類、家庭用品及交通工具價格上漲，惟水果與通訊設備價格下跌，抵銷部分漲幅。若扣除蔬菜水果漲 2.88%，再剔除能源後之則漲幅為 2.98%。

由於躉售物價總指數（WPI）自 112 年起停編，衡量生產者所面對的採購品物價狀況的指標改為 110 年 1 月起創編之生產者物價指數（PPI）接替，1 月 PPI 較上月跌 0.26%，但較上年同月漲 5.61%，主因石油及煤製品、電子零組件、電 與燃氣等價格上漲所致，惟基本金屬、化學材料及其製品與藥品等價格下跌，抵銷部分漲幅（附表 3）。

至於貨幣總計數方面，根據中央銀行統計資料，1 月日平均貨幣總計數 M1B 及 M2 月增率分別為 0.50%及 0.74%；M1B 及 M2 年增率分別下降為 2.74%及 6.67%，主要係放款與投資年增率下降。

---

<sup>3</sup> 資料來源：

1. 主計總處，物價統計；

<https://www.stat.gov.tw/lp.asp?CtNode=489&CtUnit=1818&BaseDSD=29&mp=4>。

2. 中央銀行，重要金融統計月報；<https://www.cbc.gov.tw/tw/cp-532-104915-d9972-1.html>。

#### 4.臺灣採購經理人指數<sup>4</sup>

112年1月經季節調整後之臺灣製造業採購經理人指數(PMI)，已連續7個月緊縮，本月指數下跌3.3個百分點至40.4%。五項組成指標中，新增訂單、生產與人力僱用緊縮，供應商交貨時間下降，存貨緊縮。全體製造業經季調後之人力僱用指數下跌2.8個百分點至45.6%。六大產業中，電力暨機械設備產業(35.1%)、電子暨光學產業(35.2%)、化學暨生技醫療產業(39.2%)、基礎原物料產業(42.4%)、交通工具產業(42.6%)與食品暨紡織產業(45.7%)則回報PMI呈現緊縮。

而非製造業經理人指數(NMI)已連續3個月擴張，惟指數跌3.2個百分點至50.1%。四項組成指標中，商業活動與新增訂單緊縮，人力僱用擴張，供應商交貨時間上升；人力僱用指數續跌1.1個百分點至51.1%。八大產業中，四大產業NMI呈現擴張，依擴張速度排序為住宿餐飲業(67.7%)、零售業(60.0%)、資訊暨通訊傳播業(50.8%)與教育暨專業科學業(50.4%)；四大產業NMI則呈現緊縮，依緊縮速度排序為批發業(38.8%)、運輸倉儲業(41.7%)、營造暨不動產業(44.4%)與金融保險業(47.7%)。

#### 5.景氣綜合分析

由於步入外銷淡季，且產業鏈持續調整庫存，抑低廠商購料意願，加以適逢春節連假、工作天數減少，出口及製造業生產皆受到影響；而民間消費方面，適逢農曆春節前採購高峰、疫情常態化及長假帶動出遊、購物消費與聚餐人潮，加以企業復辦尾牙，皆挹注1月內需消費成長動能。惟隨主要經濟體貨幣緊縮政策發酵，總體需求逐漸降溫，全球經貿成長動能將呈低緩，加上俄烏戰爭膠著，美中科技戰風險仍續潛存，勢必將牽制我國出口表現，短期內尚不易明顯回升。

<sup>4</sup> 資料來源：國家發展委員會，景氣概況：[https://index.ndc.gov.tw/n/zh\\_tw/data/news](https://index.ndc.gov.tw/n/zh_tw/data/news)。

### 三、國內、外就業市場觀測

#### (一) 國內就業市場指標

根據主計總處調查，112年1月國內就業情勢尚屬穩定，就業人數較上月增加2萬人(+0.17%)、失業人數則較上月減少2千人(-0.47%)，失業率亦較上月下降0.02個百分點，若與上年同月相比，就業人數減少3千人(-0.03%)、失業人數減少2千人(-0.47%)，失業率較上年同月亦下降0.11個百分點；另經調整季節變動因素後，失業率為3.6%，與上月持平，而勞動力參與率為59.20%，較上月上升0.03個百分點。

就業市場方面，在公立就業服務機構之求職與求才方面，根據勞動部勞動力發展署就業服務資訊整合系統統計，112年1月各公立就業服務機構新登記求職人數為5萬2,708人次，較上月減少4,274人次(-7.5%)，較上年同月亦減少4,061人次(-7.15%)；新登記求才人數為8萬5,714人次，較上月增加5,737人次(+7.17%)，較上年同月則減少1萬6,894人次(-16.46%)；市場之就業選擇機會(求供倍數)為1.63倍，分別較上月及上年同月增加0.23倍及減少0.18倍。

至於減班休息人數，112年1月底勞雇雙方協商減少工時(減班休息)實際實施人數為1萬5,190人，較上月底減少3,302人(-17.86%)，但較上年同月中增加3,943人(+35.06%)；其中以支援服務業占44.2%最多。而112年1月雇主通報資遣離職員工人數為1萬835人，較上月減少5,040人(-31.75%)，然相較上年同月則增加776人(+7.71%)。

表3呈現國內就業市場之重要統計結果與指標變化，說明其現況與變化特色，以為觀察國內就業情勢變化之量化基礎。

表 3 人力資源與就業市場情勢重要指標

期別	勞動力 (千人)	就業 人數 (千人)	失業 人數 (千人)	新登記 求職人數 (千人次)	新登記 求才人數 (千人次)	勞動力 參與率 (%)	失業率 (%)	就業率 (%)	非勞動 力占比 (%)
<b>110年(2021)</b>	<b>11,919</b>	<b>11,447</b>	<b>471</b>	<b>746</b>	<b>1,208</b>	<b>59.02</b>	<b>3.95</b>	<b>56.69</b>	<b>40.97</b>
1月	11,965	11,527	438	56	105	59.14	3.66	56.97	40.86
2月	11,957	11,514	443	51	91	59.11	3.70	56.92	40.89
3月	11,960	11,521	439	61	119	59.14	3.67	56.97	40.86
4月	11,959	11,524	435	57	106	59.15	3.64	57.00	40.85
5月	11,887	11,398	489	55	95	58.82	4.11	56.40	41.18
6月	11,871	11,301	570	82	86	58.76	4.80	55.94	41.24
7月	11,903	11,364	539	73	94	58.95	4.53	56.28	41.05
8月	11,904	11,399	505	71	115	58.98	4.24	56.48	41.02
9月	11,888	11,417	471	66	99	58.93	3.96	56.60	41.07
10月	11,902	11,445	456	59	104	59.02	3.83	56.76	40.98
11月	11,913	11,477	436	58	107	59.11	3.66	56.95	40.89
12月	11,914	11,480	433	56	86	59.16	3.64	57.01	40.84
<b>111年(2022)</b>	<b>11,853</b>	<b>11,418</b>	<b>434</b>	<b>719</b>	<b>1,193</b>	<b>59.18</b>	<b>3.68</b>	<b>57.01</b>	<b>40.82</b>
1月	11,905	11,474	430	57	103	59.17	3.61	57.03	40.83
2月	11,893	11,458	434	52	102	59.17	3.65	57.01	40.83
3月	11,875	11,440	435	60	113	59.19	3.66	57.02	40.81
4月	11,844	11,415	429	55	97	59.16	3.62	57.02	40.84
5月	11,805	11,371	434	60	98	59.05	3.68	56.88	40.95
6月	11,815	11,372	442	65	99	59.12	3.74	56.91	40.88
7月	11,845	11,397	448	67	103	59.28	3.78	57.04	40.72
8月	11,851	11,402	449	64	100	59.29	3.79	57.04	40.71
9月	11,830	11,397	433	62	102	59.17	3.66	57.00	40.83
10月	11,841	11,410	431	59	101	59.18	3.64	57.03	40.82
11月	11,858	11,430	428	61	95	59.20	3.61	57.06	40.80
12月	11,869	11,451	418	57	80	59.17	3.52	57.09	40.83
<b>112年(2023)</b>									
1月	11,887	11,471	416	53	86	59.17	3.50	57.10	40.83
較上月增減%	0.15	0.17	-0.47	-7.50	7.17	(0.00)	(-0.02)	(0.01)	(0.00)
較上年同月 增減%	-0.15	-0.03	-3.22	-7.15	-16.46	(0.00)	(-0.11)	(0.07)	(0.00)

註：1.本表括號（）內數字係指增減百分點。  
 2.勞動力參與率＝（勞動力÷15歲以上民間人口）\*100%。  
 3.失業率＝（失業者÷勞動力）\*100%。  
 4.就業率＝（就業者÷15歲以上民間人口）\*100%。  
 5.非勞動力占比＝（非勞動力÷15歲以上民間人口）\*100%。

資料來源：1.行政院主計總處，人力資源調查。

2.勞動部，勞動統計查詢網。

表3 人力資源與就業市場情勢重要指標（續）

期別	受僱員工 人數占比 (%)	想工作未找 工作隨時可 以工作者比 率(%)	25-54歲之 就業率(%)	15-24歲之 失業率(%)	高階技能 工作者占 比(%)	長期失業 人數占比 (%)	大專以上 勞動力占 比(%)	受僱員工 每人月 總薪資 (元)	受僱員工 每人 月工時 (小時)
<b>110年(2021)</b>	<b>76.71</b>	<b>1.91</b>	<b>83.20</b>	<b>11.61</b>	<b>15.90</b>	<b>11.98</b>	<b>53.09</b>	<b>54,160</b>	<b>168.4</b>
1月	76.93	1.92	83.08	12.11	15.99	10.81	54.41	55,792	166.7
2月	76.97	1.93	83.30	11.56	15.89	12.10	53.82	71,991	165.1
3月	76.97	1.94	83.24	11.52	15.92	11.51	53.88	79,596	134.2
4月	77.00	1.87	83.35	11.48	15.90	12.53	53.90	49,025	177.4
5月	77.03	1.85	83.37	11.34	15.90	13.56	53.96	50,157	160.5
6月	76.89	1.93	82.62	12.15	15.98	11.86	53.97	51,907	166.1
7月	76.40	2.06	81.94	13.00	16.07	7.19	54.28	51,228	165.2
8月	76.52	2.08	82.46	13.38	16.07	9.09	54.47	55,365	172.6
9月	76.76	2.01	82.83	12.89	16.02	9.50	54.84	52,316	174.8
10月	76.98	1.89	83.10	12.38	15.98	9.34	54.91	52,075	168.5
11月	77.15	1.84	83.35	12.04	16.01	11.62	54.94	50,112	164.8
12月	77.26	1.84	83.65	11.81	16.02	11.47	54.97	50,161	175.4
<b>111年(2022)</b>	<b>77.25</b>	<b>1.84</b>	<b>83.74</b>	<b>11.78</b>	<b>16.06</b>	<b>9.93</b>	<b>55.03</b>	<b>55,449</b>	<b>176.0</b>
1月	77.52	1.80	83.93	11.97	16.11	13.25	55.63	57,718	167.3
2月	77.29	1.83	83.81	11.73	16.06	12.56	55.05	106,128	167.5
3月	77.29	1.83	83.81	12.03	16.08	12.67	55.11	49,192	129.3
4月	77.41	1.81	83.88	12.06	16.10	12.64	55.08	51,336	182.4
5月	77.50	1.82	83.92	11.82	16.16	12.12	55.06	51,472	157.7
6月	77.48	1.78	83.77	11.73	16.25	13.82	55.11	55,197	168.1
7月	77.44	1.82	83.79	12.08	16.24	12.67	55.34	52,843	167.5
8月	77.44	1.83	83.87	12.29	16.28	11.83	55.47	58,253	169.6
9月	77.52	1.82	83.95	12.60	16.30	14.25	56.00	56,115	182.1
10月	77.63	1.79	84.03	12.30	16.36	14.32	56.26	52,718	168.7
11月	77.68	1.78	84.05	11.92	16.31	14.39	56.30	50,464	162.8
12月	77.74	1.77	84.11	11.70	16.31	12.85	56.35	㊦57,522	㊦176.1
<b>112年(2023)</b>									
1月	77.80	1.78	85.26	11.13	16.40	12.74	56.41	㊦107,736	㊦136.3
較上月增減%	(0.06)	(0.01)	(1.15)	<b>(-0.18)</b>	(0.09)	<b>(-0.11)</b>	(0.06)	87.30	<b>-22.60</b>
較上年同月 增減%	(0.28)	<b>(-0.02)</b>	(1.33)	<b>(-0.60)</b>	(0.29)	<b>(-0.51)</b>	(0.78)	1.52	<b>-18.63</b>

註：1.受僱員工人數占比＝（受僱員工人數÷勞動力者）\*100%。

2.想工作而未找工作且隨時可以開始工作者比率＝（想工作而未找工作且隨時可以開始工作者÷非勞動者）\*100%。

3.25-54歲之就業率＝（25-54歲就業人數÷25-54歲民間人口）\*100%。

4.15-24歲之失業率＝（15-24歲失業者÷15-24歲年齡層勞動力）\*100%。

5.高階技能工作者占比＝（職業別為民意代表、主管及經理人員、專業人員之人數÷就業人數）\*100%。

6.長期失業人數占比＝（失業期間達1年以上之失業人數÷總失業人數）\*100%。

7.大專以上勞動力占比＝（大專以上勞動力÷勞動力）\*100%。

8.㊦代表初步統計結果、㊦為修正數。

資料來源：行政院主計總處，人力資源調查提要分析、薪資與生產力調查提要分析。

## 1.失業率<sup>5</sup>

112年1月未經季節調整之失業率為3.5%，較上月下降0.02個百分點，較上年同月亦下降0.11個百分點；經季節調整之失業率為3.6%，與上月持平，但較上年同月下降0.09個百分點。

若按年齡層來看，以20至24歲失業率11.39%最高，較上月下降0.24個百分點，較上年同月則下降0.71個百分點；其次為15至19歲失業率9.04%，較上月上升0.22個百分點，較上年同月亦上升0.37個百分點。整體而言，15至24歲青年因多為初次尋職，且處職場調適階段，故失業率較高。

從教育程度別觀察，以擁有大學學歷者之失業率4.94%最高，較上月持平，較上年同月亦下降0.18個百分點；其次為高級中等（高中、高職）失業率3.16%，較上月下降0.06個百分點，較上年同月亦下降0.22個百分點。

## 2.失業者<sup>6</sup>

112年1月失業人數為41萬6千人，較上月減少2千人（-0.47%），較上年同月亦減少1萬4千人（-3.22%）；其中初次尋職失業人數為9萬3千人，較上月減少1千人（-0.74%），但較上年同月增加2千人（+2.01%）；而非初次尋職失業人數則為32萬3千人，較上月減少1千人（-0.39%），較上年同月亦減少1萬6千人（-4.63%）。

在非初次尋職失業者失業原因中，以「對原有工作不滿意」而失業者（14萬9千人）最多，較上月增加2千人（+1.17%），較上年同月增加3千人（+2.08%）。其次為「工作場所業務緊縮或歇業」之失業者（12萬6千人），較上月減少3千人（-2.62%），

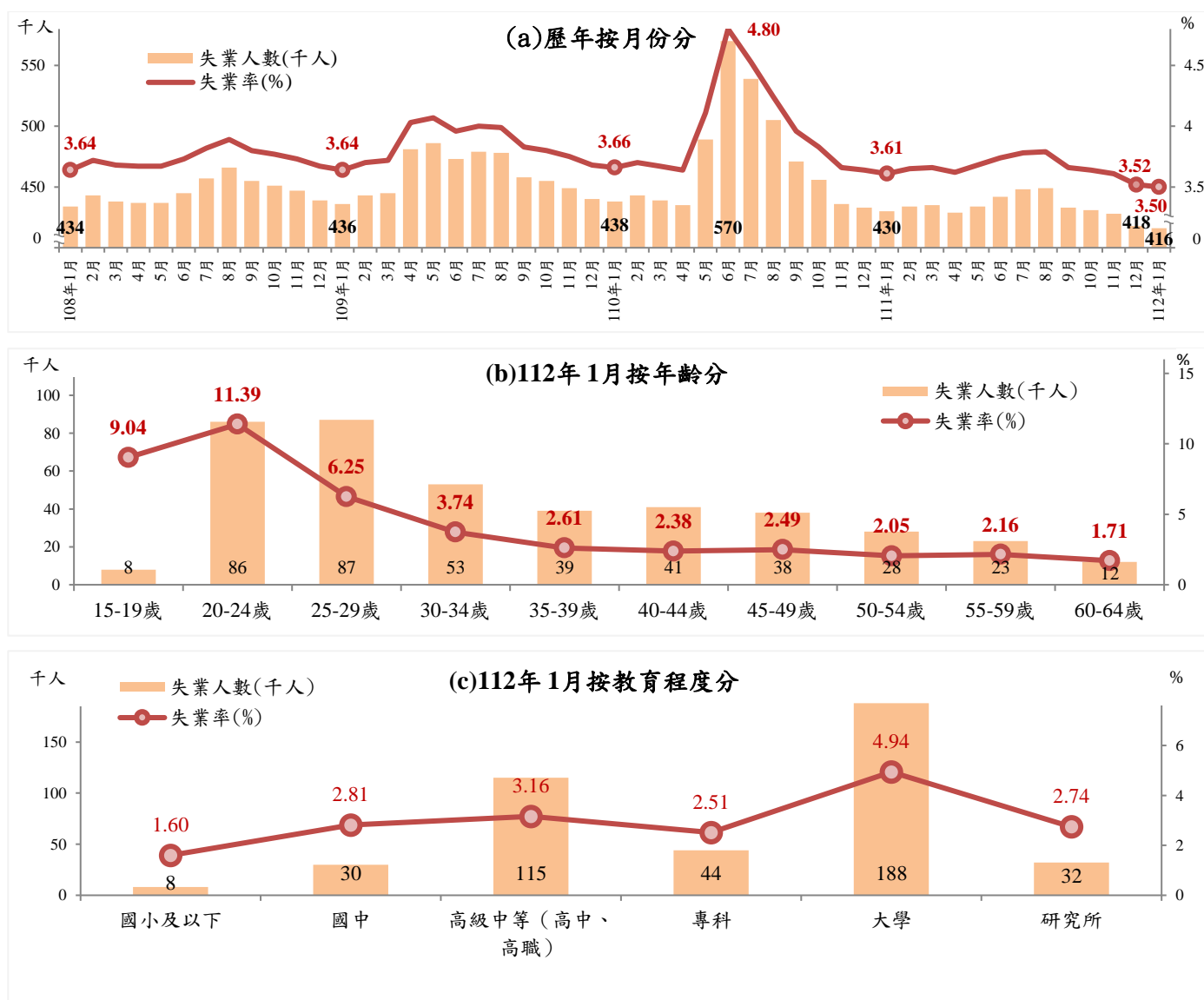
<sup>5</sup> 資料來源：行政院主計總處，人力資源調查；<https://www.stat.gov.tw/np.asp?ctNode=514>。

<sup>6</sup> 資料來源：行政院主計總處，人力資源調查；<https://www.stat.gov.tw/np.asp?ctNode=514>。



較上年同月亦減少 2 萬 3 千人 (-15.52%)。另外「季節性或臨時性工作結束」之失業者 (3 萬 2 千人) 較上月持平，較上年同月則增加 2 千人 (+6.85%)。

圖 17 失業人數與失業率



註：高級中等係指高中、高職。

資料來源：行政院主計總處，人力資源調查統計月報。

表 4 失業人數及原因

單位：千人、%

項目 期別	總計	初次 尋職者	非初次 尋職者	非初次尋職者失業原因				
				工作場所 業務緊縮 或歇業	對原有 工作 不滿意	季節性或 臨時性 工作結束	傷病或 健康不良	其他 原因
<b>110年(2021)</b>	<b>471</b>	<b>95</b>	<b>376</b>	<b>166</b>	<b>157</b>	<b>34</b>	<b>9</b>	<b>10</b>
1月	438	98	340	129	157	39	7	8
2月	443	96	347	130	160	40	8	9
3月	439	94	345	127	162	39	7	10
4月	435	91	344	122	164	38	8	12
5月	489	86	403	178	161	33	17	14
6月	570	95	475	250	163	34	16	12
7月	539	102	437	221	161	35	11	9
8月	505	105	400	189	158	34	9	10
9月	471	97	374	172	154	31	8	9
10月	456	94	362	163	152	30	7	10
11月	436	90	346	155	148	29	7	7
12月	433	90	343	153	148	28	6	8
<b>111年(2022)</b>	<b>434</b>	<b>95</b>	<b>340</b>	<b>140</b>	<b>150</b>	<b>32</b>	<b>10</b>	<b>9</b>
1月	430	91	339	149	146	30	7	7
2月	434	90	344	144	149	32	8	11
3月	435	91	344	137	155	32	8	12
4月	429	89	340	136	154	31	8	11
5月	434	87	347	144	153	31	10	9
6月	442	94	349	147	152	31	10	8
7月	448	102	347	146	149	31	12	8
8月	449	107	342	141	149	32	11	9
9月	433	98	335	136	148	32	10	9
10月	431	97	334	133	149	33	11	8
11月	428	95	333	133	149	33	10	8
12月	418	94	324	129	147	32	9	7
<b>112年(2023)</b>								
1月	416	93	323	126	149	32	10	6
<b>與上月比較</b>								
增減值	-2	-1	-1	-3	2	0	1	-1
增減率(%)	-0.47	-0.74	-0.39	-2.62	1.17	1.03	*-	*-
<b>與上年同月比較</b>								
增減值	-14	2	-16	-23	3	2	3	-1
增減率(%)	-3.22	2.01	-4.63	-15.52	2.08	6.85	*-	*-

註 1：表中非初次尋職者失業原因之其他原因的人數為非初次尋職人數減去表中所列四種失業原因人數。

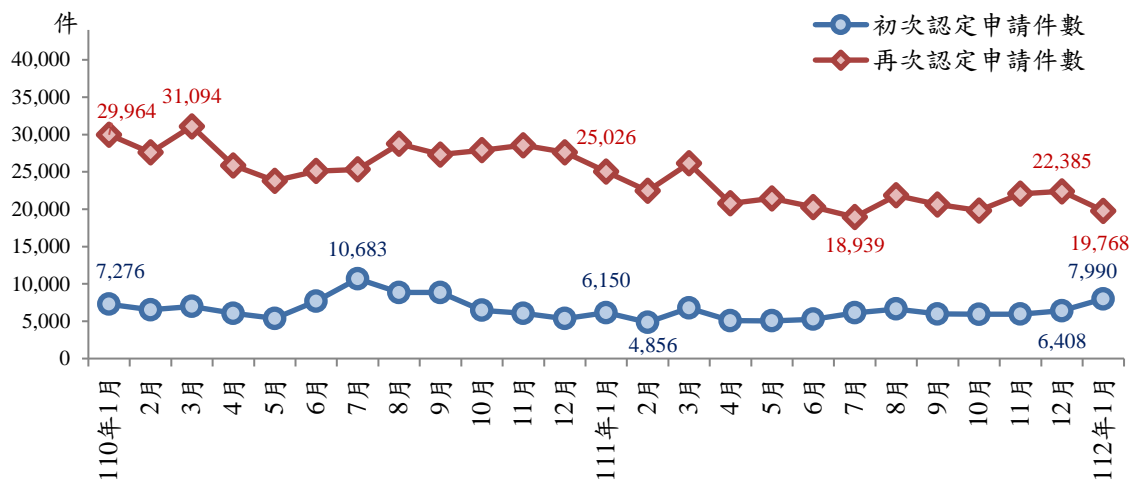
註 2：\* \_為該項資料絕對數甚小，計算變動比率時，幅度顯大，易生誤會，故從略。

資料來源：行政院主計總處，人力資源調查統計月報。

### 3. 失業認定<sup>7</sup>

根據勞保局統計資料，112年1月受理失業給付之申請件數為2萬7,758件，其中初次認定申請件數為7,990件，較上月增加1,582件(+24.69%)，較上年同月亦增加1,840件(+29.92%)；而再次認定申請件數則為1萬9,768件，較上月減少2,617件(-11.69%)，較上年同月亦減少5,258件(-21.01%)。

圖 18 失業給付之失業認定件數



資料來源：勞動部，勞動統計查詢網。

### 4. 資遣通報<sup>8</sup>

112年1月資遣通報人數為1萬835人，較上月減少5,040人(-31.75%)，相較上年同月則增加776人(+7.71%)。

其中，一般工廠資遣離職員工為9,676人，較上月減少4,448人(-31.49%)，較上年同月則增加612人(+6.75%)；而關廠歇業資遣離職員工為1,159人，較上月減少592人(-33.81%)，較上年同月則增加164人(+16.48%)。

<sup>7</sup> 資料來源：勞動部，勞動統計查詢網。

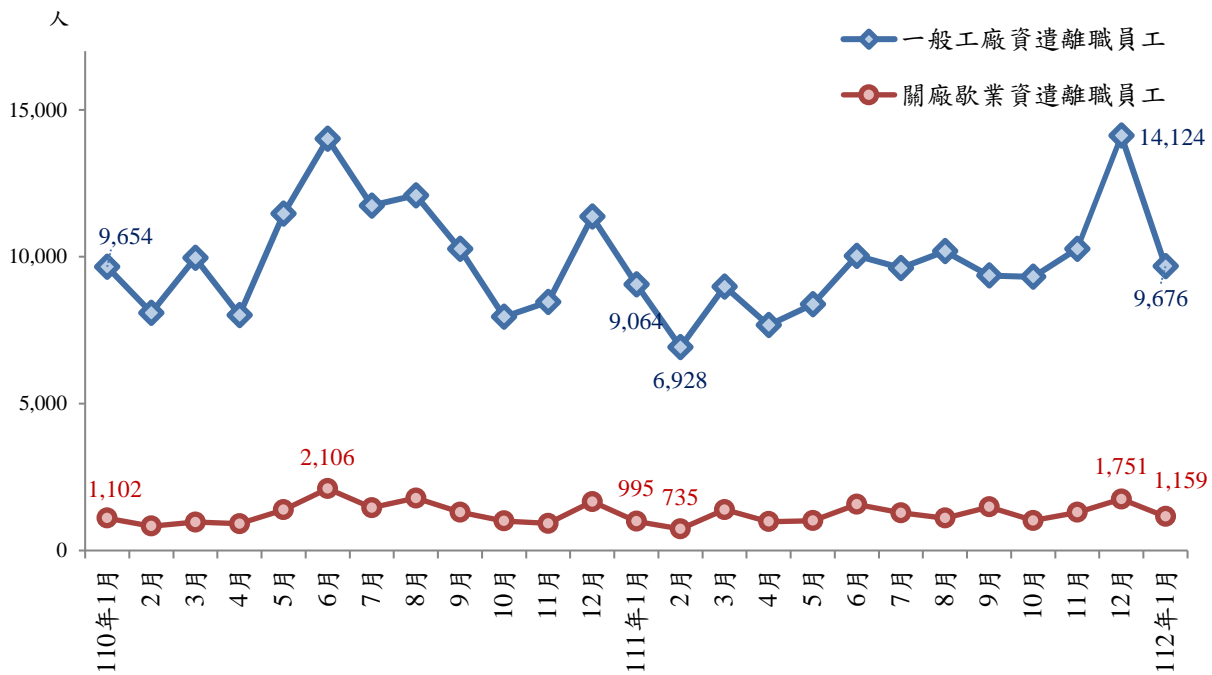
<sup>8</sup> 資料來源：勞動部勞動力發展署資遣通報系統。

依縣市別來看，以臺北市資遣通報人數 2,739 人最多，約占 25.28%；其次為新北市 1,779 人，約占 16.42%；第 3 則為臺中市 1,501 人，約占 13.85%。

與上月相較，以臺北市減少 1,132 人最多，而新北市減少 1,093 人次之；另以苗栗縣增加 32 人最多。

若與上年同月相較，臺中市增加 139 人最明顯，其次為桃園縣增加 168 人。僅臺北市（減少 188 人）、新竹縣（減少 112 人）、基隆市（減少 29 人），共 3 個縣市較上年同月減少。

圖 19 雇主通報資遣離職員工人數



資料來源：勞動部勞動力發展署資遣通報系統。

表 5 雇主通報資遣離職員工人數-依項目分類

單位：人、%

期別	總計	一般工廠資遣 離職員工	關廠歇業資遣 離職員工
<b>110 年(2021)</b>	<b>138,532</b>	<b>123,090</b>	<b>15,442</b>
1 月	10,756	9,654	1,102
2 月	8,925	8,094	831
3 月	10,930	9,963	967
4 月	8,931	8,019	912
5 月	12,847	11,463	1,384
6 月	16,120	14,014	2,106
7 月	13,198	11,743	1,455
8 月	13,877	12,092	1,785
9 月	11,569	10,265	1,304
10 月	8,962	7,956	1,006
11 月	9,386	8,462	924
12 月	13,031	11,365	1,666
<b>111 年(2022)</b>	<b>128,579</b>	<b>113,948</b>	<b>14,631</b>
1 月	10,059	9,064	995
2 月	7,663	6,928	735
3 月	10,379	8,987	1,392
4 月	8,654	7,672	982
5 月	9,399	8,381	1,018
6 月	11,603	10,032	1,571
7 月	10,899	9,618	1,281
8 月	11,290	10,189	1,101
9 月	10,843	9,360	1,483
10 月	10,341	9,319	1,022
11 月	11,574	10,274	1,300
12 月	15,875	14,124	1,751
<b>112 年(2023)</b>			
1 月	10,835	9,676	1,159
<b>與上月比較</b>			
增減人數	-5,040	-4,448	-592
增減率(%)	-31.75	-31.49	-33.81
<b>與上年同月比較</b>			
增減人數	776	612	164
增減率(%)	7.71	6.75	16.48

註1：一般工廠資遣離職員工之統計資料，係根據勞動基準法第11條第2款、第11條第3款、第11條第4款、第11條第5款、第20條及其他事由彙總而成。

註2：關廠歇業資遣離職員工之統計資料，係根據勞動基準法第13條但書、第11條第1款彙總而成。

資料來源：勞動部勞動力發展署資遣通報系統。

## 5. 勞雇雙方協商減少工時人數<sup>9</sup>

截至 112 年 1 月底，經地方勞工行政主管機關通報實施勞雇雙方協商減少工時事業單位共計 2,274 家，實際實施人數為 1 萬 5,190 人，相較 110 年 8 月底之最高峰已減少 4 萬 3,541 人，亦較上月底減少 3,302 人；若與 111 年同月中相較則增加 3,943 人。

若依不同行業別區分，實際實施人數中以支援服務業 6,714 人最多，約占 44.2%；其次為製造業 5,076 人，約占 33.42%；第 3 則為批發及零售業 1,161 人，約占 7.64%。

與上月底相較，僅礦業及土石採取業與用水供應及污染整治業，共 2 個行業與上月持平。而減少較多為製造業（減少 1,161 人）及支援服務業（減少 1,004 人）。

與上年同月相比，僅製造業（增加 4,464 人）、批發及零售業（增加 314 人）、其他服務業（增加 66 人）、運輸及倉儲業（增加 33 人）、營建工程業（增加 32 人）、專業、科學及技術服務業（增加 6 人），共 6 個行業較上年同月增加。另以支援服務業（減少 833 人）減少最多，其次為醫療保健及社會工作服務業（減少 50 人），第 3 則為住宿及餐飲業（減少 30 人）。

若細分製造業之次行業，4 大行業皆受到國際景氣的衝擊與影響，其中又以金屬機電工業達 2,882 人最多，較上月減少 253 人（-8.07%），較上年同月則增加 2,740 人（+19.29 倍）；其次為資訊電子工業 822 人，較上月減少 623 人（+43.11%），較上年同月則增加 747 人（+9.96 倍）。

依縣市別來看，以臺北市實際實施人數 4,309 人最多，約占 28.37%；其次為臺中市 3,133 人，約占 20.63%；第 3 則為高雄市 1,783 人，約占 11.74%。

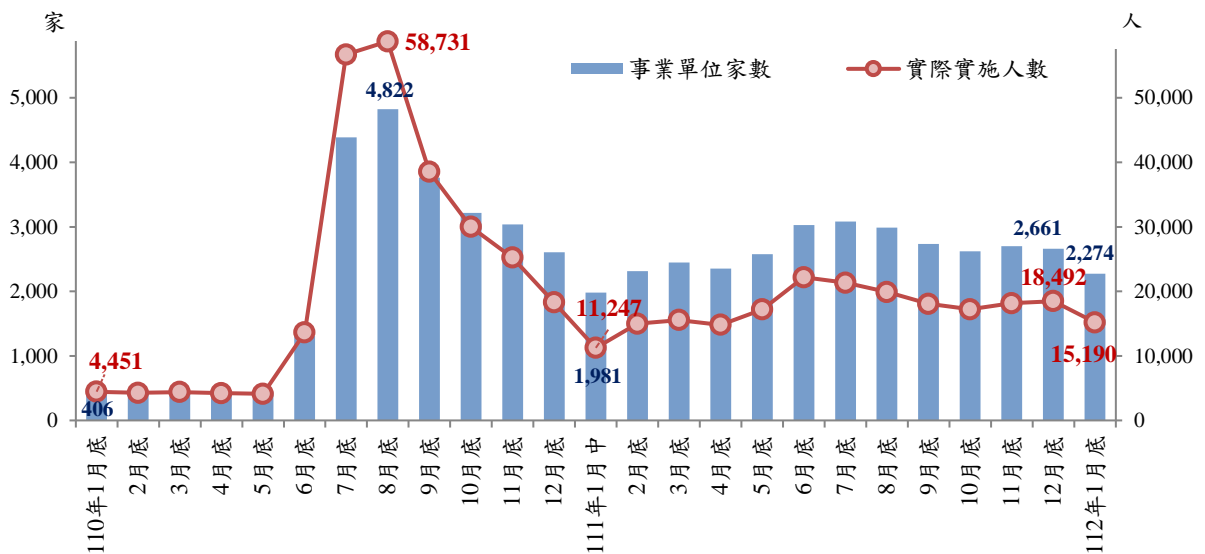
---

<sup>9</sup> 資料來源：勞動部，勞動統計查詢網。

與上月底相較，僅新竹縣(增加 185 人)、南投縣(增加 31 人)、屏東縣(增加 8 人)，共 3 個縣市較上月增加；而減少較多則為臺北市(減少 839 人)、桃園市(減少 744 人)及臺南市(減少 596 人)。

若與上年同月中相比，減少最明顯縣市為臺北市(減少 369 人)、嘉義市(減少 98 人)及澎湖縣(減少 55 人)；其中臺中市(增加 1,401 人)、桃園市(增加 747 人)、新北市(增加 675 人)、高雄市(增加 344 人)、新竹縣(增加 341 人)、臺南市(增加 267 人)、彰化縣(增加 120 人)、南投縣(增加 90 人)、嘉義縣(增加 69 人)、苗栗縣(增加 48 人)、屏東縣(增加 45 人)、花蓮縣(增加 18 人)、宜蘭縣(增加 6 人)，共 13 個縣市較上年同月增加。

圖 20 勞雇雙方協商減少工時人數



註：111 年 1 月底適逢年假，故無統計數據。  
資料來源：勞動部，勞動統計查詢網。

## 6. 就業人數<sup>10</sup>

112 年 1 月就業人數為 1,147 萬 1 千人，較上月增加 2 萬人 (+0.17%)，較上年同月則減少 3 千人 (-0.03%)。

<sup>10</sup> 資料來源：行政院主計總處，人力資源調查；<https://www.stat.gov.tw/np.asp?ctNode=514>。

從產業部門別來看，服務業就業人數為690萬1千人（占60.16%），較上月增加1萬9千人（+0.29%），較上年同月則增加2萬5千人（+0.37%）；工業就業人數為404萬8千人（占35.29%），較上月增加2千人（+0.05%），較上年同月則減少1萬4千人（-0.35%）；而農、林、漁、牧業就業人數為52萬2千人（占4.55%），較上月減少2千人（-0.39%），較上年同月亦減少1萬5千人（-2.73%）。

## 7.長期失業人數及其占比<sup>11</sup>

112年1月失業期間達1年（53週）以上之長期失業人數為5萬3千人，占總失業人數41萬6千人之比重約12.74%，與上月相比減少（-14.52%），較上年同月亦減少1千人（-1.85%）。

長期失業者中，大學以上學歷者約3萬5千人，占長期失業人數之比重約66.04%，較上月減少6千人（-14.63%），較上年同月則增加6千人（+20.69%）。年齡別則以25至44歲人數最多約3萬7千人，占長期失業人數之比重約69.81%，較上月增加1千人（+2.78%），較上年同月亦增加4千人（+12.12%）（如圖21）。

## 8.高階勞動力就業情形<sup>12</sup>

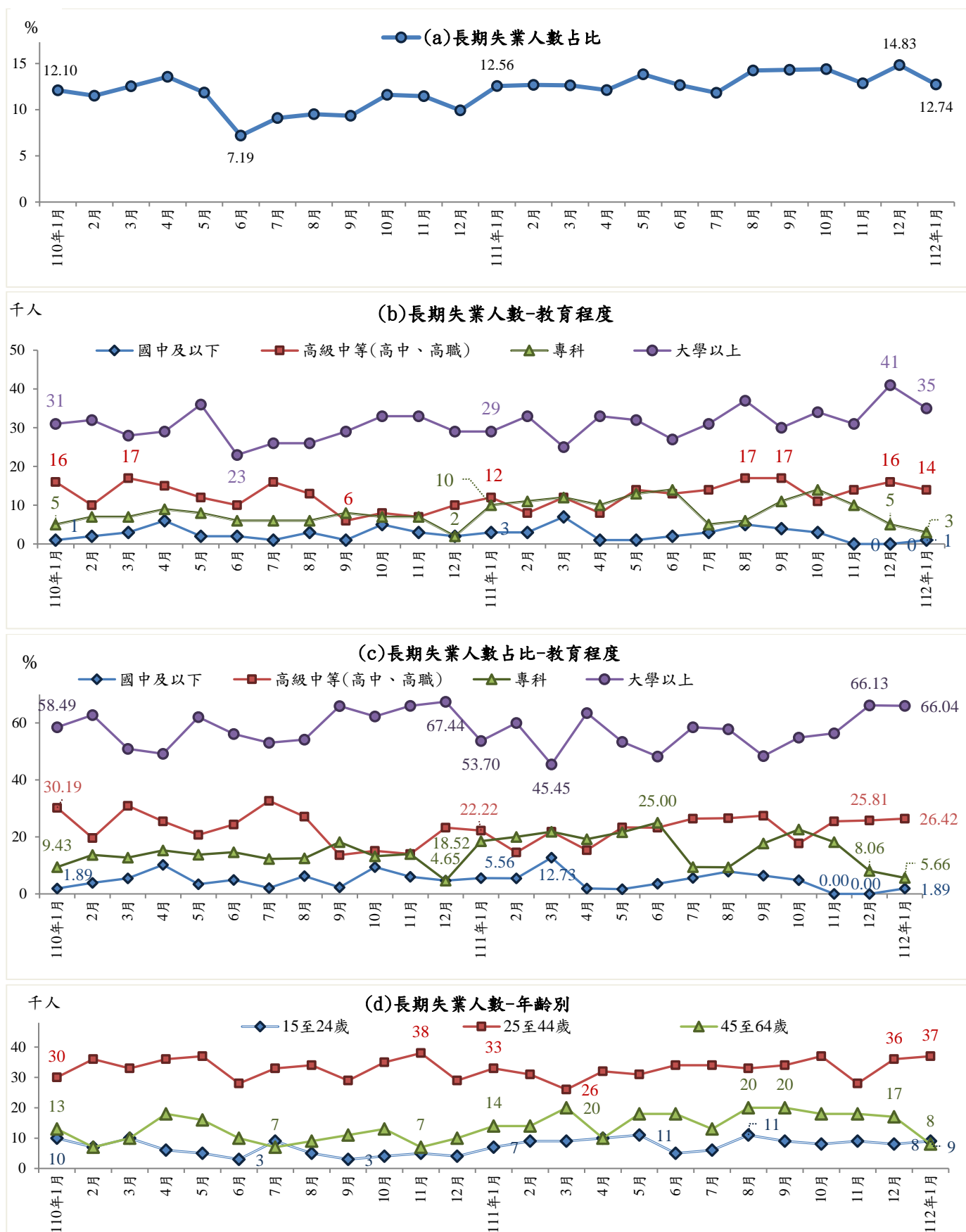
112年1月高階技能工作者約188萬2千人，占就業人數比重約16.41%，較上月增加約5千人（+0.27%），較上年同月則增加約3萬9千人（+2.12%）。其中，民意代表、主管及經理人員人數約35萬6千人，較上月減少約1千人（-0.32%），較上年同月亦減少約1萬2千人（-3.40%）。而專業人員人數約152萬6千人，較上月增加約6千人（+0.40%），較上年同月亦增加約5萬1千人（+3.44%）（如表6）。

<sup>11</sup> 資料來源：行政院主計總處，人力資源調查；<https://www.stat.gov.tw/np.asp?ctNode=514>。

<sup>12</sup> 資料來源：行政院主計總處，人力資源調查；<https://www.stat.gov.tw/np.asp?ctNode=514>。



圖 21 長期失業人數及其占比



資料來源：行政院主計總處，人力資源調查統計。

表 6 高階技能工作者及其比重

期別	高階技能工作者	占就業者比重	民意代表、主管及 經理人員	專業人員
	(千人)	(%)	(千人)	(千人)
<b>110年(2021)</b>	<b>1,830</b>	<b>15.99</b>	<b>367</b>	<b>1,463</b>
<b>111年(2022)</b>	<b>1,854</b>	<b>16.24</b>	<b>364</b>	<b>1,490</b>
1月	1,843	16.06	368	1,475
2月	1,843	16.08	368	1,475
3月	1,842	16.10	367	1,475
4月	1,845	16.16	366	1,479
5月	1,848	16.25	365	1,483
6月	1,847	16.24	366	1,481
7月	1,855	16.28	368	1,487
8月	1,859	16.30	366	1,493
9月	1,864	16.36	363	1,501
10月	1,861	16.31	359	1,502
11月	1,864	16.31	356	1,508
12月	1,877	16.39	357	1,520
<b>112年(2023)</b>				
1月	1,882	16.41	356	1,526
較上月增減%	0.27	(0.02)	-0.32	0.40
較上年同月增減%	2.12	(0.35)	-3.40	3.44

註：1.高階技能工作者包括職業類別為「民意代表、主管及經理人員」及「專業人員」兩類。

2.本表括號()內數字係指增減百分點。

資料來源：行政院主計總處，人力資源調查統計；

<https://www.stat.gov.tw/np.asp?ctNode=514>。

## 9.薪資<sup>13</sup>

112年1月全體受僱員工（含本國籍、外國籍之全時員工及部分工時員工）經常性薪資平均為4萬5,376元，較上月增加438元（+0.97%），較上年同月則增加1,020元（+2.30%）；加計年終及績效獎金與加班費等非經常性薪資6萬2,360元，112年1月總薪資平均為10萬7,736元，較上月增加5萬214元（+87.30%），較上年同月則增加1,608元（+1.52%）。

112年1月各行業非經常性薪資有所差距，以金融及保險業20萬1,260元、出版影音製作傳播及資通訊服務業9萬3,276元相對較高，製造業6萬5,853元，其中電子零組件製造業8萬4,969元；而內需服務業之住宿及餐飲業、支援服務業（含旅行社等）均不及2萬元。

## 10.就業保險失業率

112年1月就業保險失業率為0.26%，與上月下降0.13個百分點，較上年同月則下降0.15個百分點。

表7 就業保險失業率

單位：%

期別	1月	2月	3月	4月	5月	6月	7月	8月	9月	10月	11月	12月
110年(2021)	0.49	0.47	0.50	0.45	0.40	0.42	0.49	<b>0.51</b>	0.48	0.48	0.46	0.45
111年(2022)	0.41	0.35	0.43	0.36	0.35	0.34	0.34	0.37	0.35	0.35	0.36	0.39
112年(2023)	0.26											

註：就業保險失業率係為每月領取失業給付人數占該人數加上每月底被保險人數之比率。

資料來源：勞動部勞工保險局，<https://www.bli.gov.tw/0100759.html>。

<sup>13</sup> 註1：本項調查範圍為場所單位僱用之領薪員工，不包括農業、政府機關、小學以上各級學校、宗教、職業團體及類似組織等行業。

註2：薪資係指廠商支付給員工之工作報酬，包括經常性薪資（含本薪、按月津貼等）及非經常性薪資（年終獎金、年節獎金、員工酬勞、績效獎金及加班費等），不含個人其他來源所得或收入。

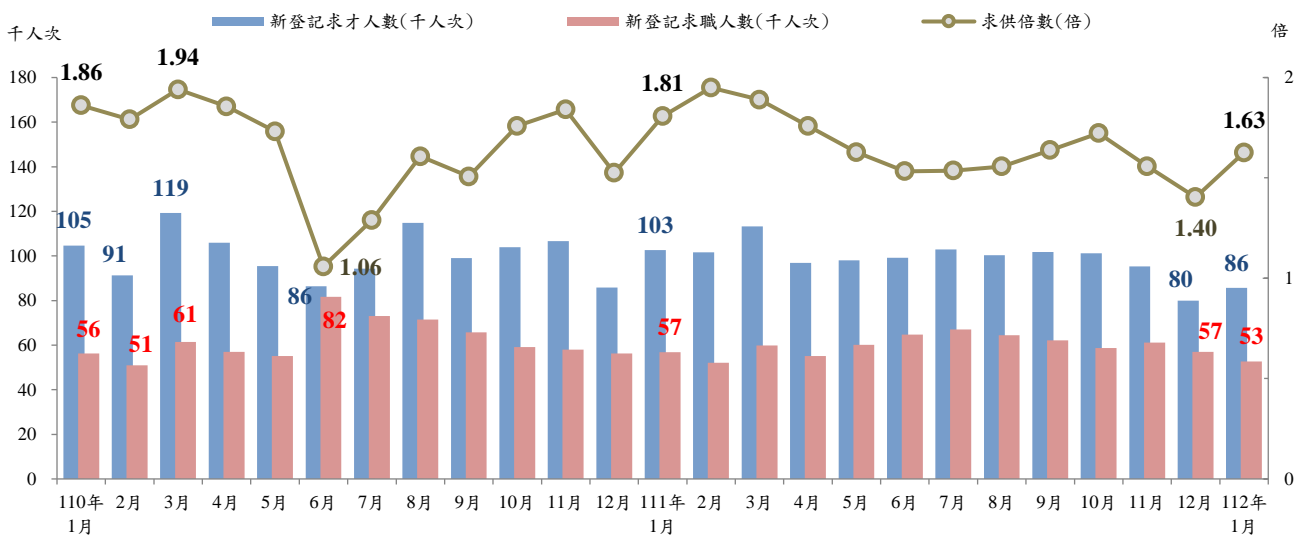
資料來源：行政院主計總處，薪資與生產力統計；<https://www.stat.gov.tw/np.asp?ctNode=522>。

## (二) 公立就業服務求職求才概況

### 1. 求職、求才及求供倍數變化趨勢

根據勞動部勞動力發展署就業服務資訊整合系統統計，112年1月各公立就業服務機構新登記求職人數總計5萬2,708人次，較上月減少4,274人次(-7.50%)；新登記求才人數為8萬5,714人次，較上月增加5,737人次(+7.17%)；求供倍數1.63倍，較上月增加0.23倍。若與上年同月相比，求職人數減少4,061人次(-7.15%)，求才人數減少1萬6,894人次(-16.46%)，求供倍數則減少0.18倍(如圖22)。

圖 22 公立就業服務機構之求職、求才及求供倍數變化趨勢



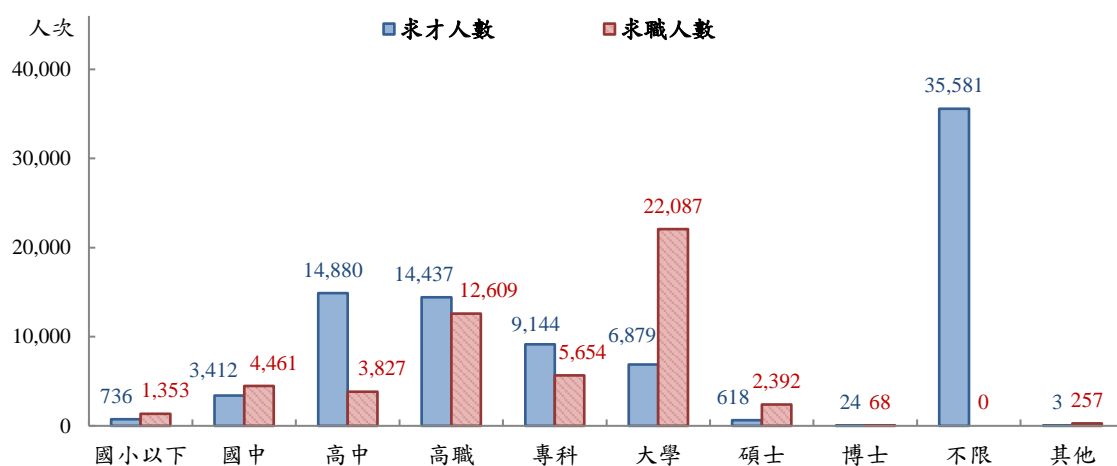
資料來源：勞動部勞動力發展署，就業服務資訊整合系統。

## 2.教育程度別

求職者之學歷多半集中於大學、高職及專科，供給人數依序為 2 萬 2,087 人次（占 41.9%）、1 萬 2,609 人次（占 23.92%）及 5,654 人次（占 10.73%）；廠商求才學歷要求以高中及高職為最多，需求人數分別為 1 萬 4,880 人次（占 17.36%）及 1 萬 4,437 人次（占 16.84%），而若不限學歷，則求才需求人數達 3 萬 5,581 人次（占 41.51%）。

其中學歷要求為高中、高職及專科之求才人數多於求職人數，有超額需求現象，超額需求人數分別為 1 萬 1,053 人次、2,368 人次及 3,490 人次（如圖 23），至於學歷要求為國小以下、國中、大學及碩士博士之職缺數，雖少於該學歷之求職人數，惟多數職缺不限學歷，且高中、高職及專科之求才職缺亦未排除大學以上學歷之求職人，故整體公立就業服務機構之求才職缺仍多於求職人數。

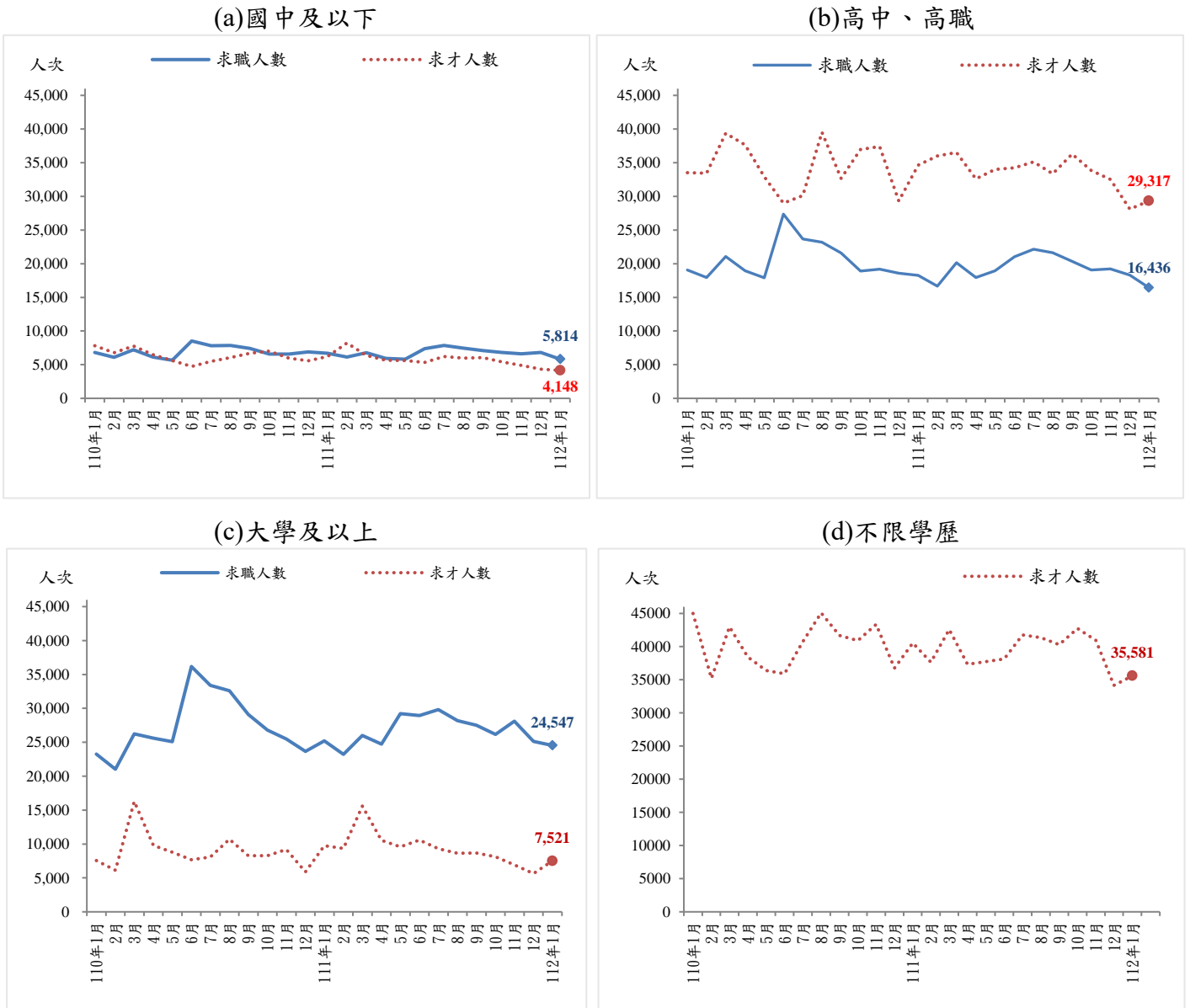
圖 23 112 年 1 月求職、求才人數-教育程度別



資料來源：勞動部勞動力發展署，就業服務資訊整合系統。

各學歷別自 110 年 1 月迄今之求職求才變化趨勢如圖 24。

圖 24 求職、求才人數變化-教育程度別



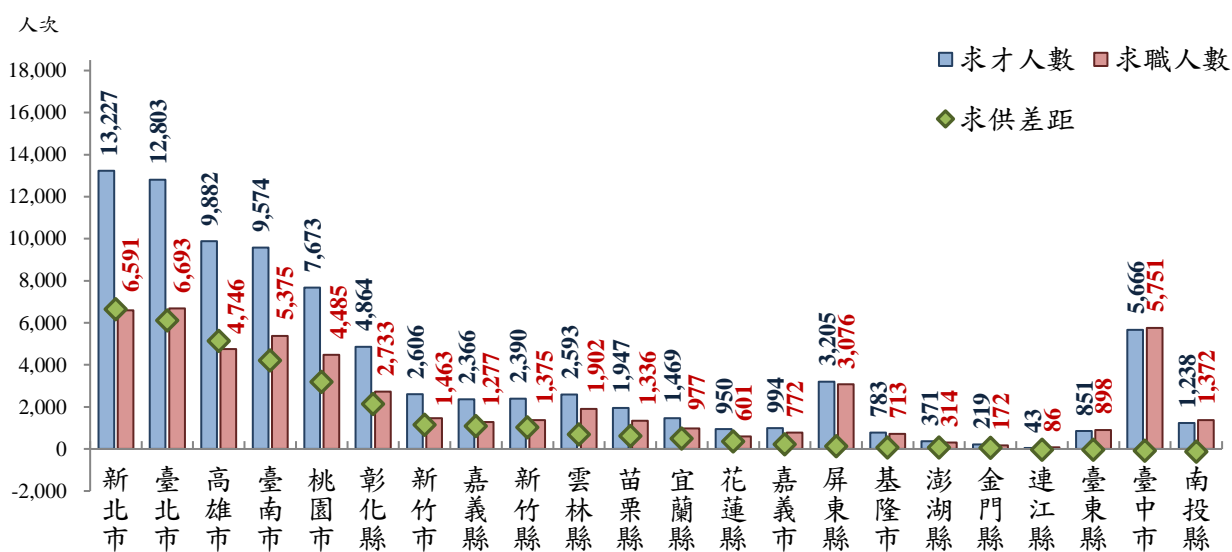
資料來源：勞動部勞動力發展署，就業服務資訊整合系統。

### 3.縣市別

圖 25 及表 8 為 112 年 1 月各工作地點新登記求職與求才情形。由於直轄市就業市場向來較大，新登記求職與求才職缺較多的 6 個縣市皆為直轄市；其中，廠商新登記求才人數最高前 3 個縣市分別為新北市 1 萬 3,227 人次（占 15.43%）、臺北市 1 萬 2,803 人次（占 14.94%）及高雄市 9,882 人次（占 11.53%），直轄市以外之縣市中求才職缺最多則為彰化縣 4,864 人次（占 5.67%）。而求職人數較多的 3 個縣市則依序為臺北市 6,693 人次（占 12.70%）、新北市 6,591 人次（占 12.50%）及臺中市 5,751 人次（占 10.91%），直轄市以外之縣市中求職人數最多則為屏東縣 3,076 人次（占 5.84%）。

多數縣市的職類供需呈現求才人數高於求職人數，超額需求人數（求才人數超過求職人數）最多的 3 個縣市為新北市 6,636 人次、臺北市 6,110 人次及高雄市 5,136 人次；而南投縣、臺中市、臺東縣及連江縣則呈現超額供給（求職人數超過求才人數），依序為 134 人次、85 人次、47 人次及 43 人次；至於求供倍數前 3 高則為高雄市 2.08 倍、新北市 2.01 倍及臺北市 1.91 倍。

圖 25 112 年 1 月求職、求才人數-縣市別



註：依據求供差距排序，本資料係以工作地點分析。

資料來源：勞動部勞動力發展署，就業服務資訊整合系統。

表 8 112 年 1 月各縣市求職與求才情形

單位：人次、%、倍

縣市別	求才人數		求職人數		超額需求	求供倍數
	人數 (1)	%	人數 (2)	%	(1) - (2)	(1) / (2)
新北市	13,227	15.43	6,591	12.50	6,636	2.01
臺北市	12,803	14.94	6,693	12.70	6,110	1.91
基隆市	783	0.91	713	1.35	70	1.10
宜蘭縣	1,469	1.71	977	1.85	492	1.50
花蓮縣	950	1.11	601	1.14	349	1.58
金門縣	219	0.26	172	0.33	47	1.27
連江縣	43	0.05	86	0.16	-43	0.50
桃園市	7,673	8.95	4,485	8.51	3,188	1.71
新竹縣	2,390	2.79	1,375	2.61	1,015	1.74
新竹市	2,606	3.04	1,463	2.78	1,143	1.78
苗栗縣	1,947	2.27	1,336	2.53	611	1.46
臺中市	5,666	6.61	5,751	10.91	-85	0.99
彰化縣	4,864	5.67	2,733	5.19	2,131	1.78
南投縣	1,238	1.44	1,372	2.60	-134	0.90
雲林縣	2,593	3.03	1,902	3.61	691	1.36
嘉義縣	2,366	2.76	1,277	2.42	1,089	1.85
嘉義市	994	1.16	772	1.46	222	1.29
臺南市	9,574	11.17	5,375	10.20	4,199	1.78
高雄市	9,882	11.53	4,746	9.00	5,136	2.08
屏東縣	3,205	3.74	3,076	5.84	129	1.04
澎湖縣	371	0.43	314	0.60	57	1.18
臺東縣	851	0.99	898	1.70	-47	0.95
其他	—	—	—	—	—	--
總計	85,714	100.00	52,708	100.00	33,006	1.63

註 1：表中縣市按五分署排列，本資料係以工作地點分析。

註 2：因若干求職、求才資料無法歸類於各縣市別，另以「其他」標示。

註 3：本表格中「—」符號係指無數據；「--」符號係指數值無意義（如分母為零）。

資料來源：勞動部勞動力發展署，就業服務資訊整合系統。



表 9 112 年 1 月各縣市求職與求才變動情形

單位：人次、倍

縣市別	求才人數/變動			求職人數/變動			求供倍數/增減		
	求才 人次	較上月 增減	較上年 同月增減	求職 人次	較上月 增減	較上年 同月增減	倍數	較上月 增減	較上年 同月增減
新北市	13,227	3,186	-197	6,591	-178	-595	2.01	0.52	0.14
臺北市	12,803	2,730	-1,580	6,693	23	-815	1.91	0.40	-0.00
基隆市	783	-109	-161	713	-64	-14	1.10	-0.05	-0.20
宜蘭縣	1,469	103	-102	977	-135	-464	1.50	0.28	0.41
花蓮縣	950	-27	67	601	-170	-499	1.58	0.31	0.78
金門縣	219	1	46	172	-552	5	1.27	0.97	0.24
連江縣	43	-17	-50	86	53	-30	0.50	-1.32	-0.30
桃園市	7,673	553	-2,171	4,485	-335	-83	1.71	0.23	-0.44
新竹縣	2,390	-865	-1,516	1,375	-210	19	1.74	-0.32	-1.14
新竹市	2,606	-423	-1,096	1,463	-510	17	1.78	0.25	-0.78
苗栗縣	1,947	368	-169	1,336	-57	-32	1.46	0.32	-0.09
臺中市	5,666	-1,994	-3,878	5,751	-255	-229	0.99	-0.29	-0.61
彰化縣	4,864	217	-680	2,733	-275	-14	1.78	0.23	-0.24
南投縣	1,238	17	-1,043	1,372	5	-63	0.90	0.01	-0.69
雲林縣	2,593	378	-319	1,902	-152	11	1.36	0.28	-0.18
嘉義縣	2,366	-63	-384	1,277	-401	-189	1.85	0.41	-0.02
嘉義市	994	-73	19	772	-112	-208	1.29	0.08	0.29
臺南市	9,574	2,551	-1,659	5,375	26	-251	1.78	0.47	-0.22
高雄市	9,882	-835	-1,750	4,746	-811	-675	2.08	0.15	-0.06
屏東縣	3,205	99	-138	3,076	36	172	1.04	0.02	-0.11
澎湖縣	371	10	-21	314	-45	-45	1.18	0.18	0.09
臺東縣	851	-70	-112	898	-155	-79	0.95	0.07	-0.04
其他	—	—	—	—	—	—	--	--	--
總計	85,714	5,737	-16,894	52,708	-4,274	-4,061	1.63	0.22	-0.18

註 1：因若干求職、求才資料無法歸類於各縣市別，所以各縣市之加總與總計數略有差異。

註 2：表中縣市按五分署排序。

註 3：本表格中「—」符號係指無數據；「--」符號係指數值無意義（如分母為零）。

資料來源：勞動部勞動力發展署，就業服務資訊整合系統。

表 9 為 112 年 1 月各縣市之求職、求才變動情形。求才人數方面，與上月相較，增加較多為新北市（求才人數 1 萬 3,227 人次、增加 3,186 人次）、臺北市（求才人數 1 萬 2,803 人次、增加 2,730 人次）及臺南市（求才人數 9,574 人次、增加 2,551 人次）；至於較上月減少，以臺中市（求才人數 5,666 人次、減少 1,994 人次）、新竹縣（求才人數 2,390 人次、減少 865 人次）及高雄市（求才人數 9,882 人次、減少 835 人次）減少較多。

若與上年同月比較，增加地區僅花蓮縣（求才人數 950 人次、增加 67 人次）、金門縣（求才人數 219 人次、增加 46 人次）及嘉義市（求才人數 994 人次、增加 19 人次）；而求才減少最明顯以臺中市（求才人數 5,666 人次、減少 3,878 人次）、桃園市（求才人數 7,673 人次、減少 2,171 人次）為最多。

如上所示，在 22 個縣市中，求才人數較上月與上年同月皆減少的共有 8 個縣市，包括基隆市、連江縣、新竹縣、新竹市、臺中市、嘉義縣、高雄市及臺東縣，其中，減少較多者為臺中市（求才人數 5,666 人次），較上月及上年同月分別減少 1,994 人次及 3,878 人次。而求才人數較上月與上年同月皆增加的則僅有金門縣（求才人數 219 人次），較上月及上年同月分別增加 1 人次及 46 人次。

在求職人數方面，與上月相較，僅連江縣（求職人數 86 人次、增加 53 人次）、屏東縣（求職人數 3,076 人次、增加 36 人次）、臺南市（求職人數 5,375 人次、增加 26 人次）、臺北市（求職人數 6,693 人次、增加 23 人次）及南投縣（求職人數 1,372 人次、增加 5 人次）共 5 個縣市增加；而減少較多則以高雄市（求職人數 4,746 人次、減少 811 人次）最多。

至於與上年同月比較，增加之前 3 名縣市為屏東縣（求職人數 3,076 人次、增加 172 人次）、新竹縣（求職人數 1,375 人次、增加 19 人次）及新竹市（求職人數 1,463 人次、增加 17 人次）；而減少較多則以臺北市（求職人數 6,693 人次、減少 815 人次）、高雄市

(求職人數 4,746 人次、減少 675 人次)及新北市(求職人數 6,591 人次、減少 595 人次)最多。

綜上，求職人數較上月與上年同月皆減少的有新北市、基隆市、宜蘭縣、花蓮縣、桃園市、苗栗縣、臺中市、彰化縣、嘉義市、嘉義縣、高雄市、澎湖縣及臺東縣共 13 個縣市；而求職人數較上月與上年同月皆增加的則有屏東縣。

在求供倍數變動方面，與上月相較，增加最多為金門縣(求供倍數 1.58 倍、上升 0.97 倍)、新北市(求供倍數 2.01 倍、上升 0.52 倍)、臺南市(求供倍數 1.78 倍、上升 0.47 倍)；至於較上月下降，以連江縣(求供倍數 0.50 倍、下降 1.32 倍)、新竹縣(求供倍數 1.74 倍、下降 0.32 倍)降幅較多。

在求供倍數變動方面，與上月相較，增加最多為新竹縣(求供倍數 2.05 倍、上升 0.29 倍)、嘉義市(求供倍數 1.20 倍、上升 0.18 倍)、高雄市(求供倍數 1.92 倍、上升 0.13 倍)、苗栗縣(求供倍數 1.13 倍、上升 0.11 倍)、基隆市(求供倍數 1.14 倍、上升 0.10 倍)、屏東縣(求供倍數 1.02 倍、上升 0.04 倍)、花蓮縣(求供倍數 1.26 倍、上升 0.01 倍)；至於較上月下降，以連江縣(求供倍數 1.81 倍、下降 5.68 倍)、金門縣(求供倍數 0.301 倍、下降 2.38 倍)降幅較多。

若與上年同月相較，以花蓮縣(求供倍數 1.58 倍、上升 0.78 倍)、宜蘭縣(求供倍數 1.50 倍、上升 0.41 倍)、嘉義市(求供倍數 1.29 倍、上升 0.29 倍)增加最明顯；另以新竹縣(求供倍數 1.74 倍、下降 1.14 倍)、新竹市(求供倍數 1.78 倍、下降 0.78 倍)、南投縣(求供倍數 0.90 倍、下降 0.69 倍)下降最多。

由表 10 可知，各縣市求才行業類型略有不同，多數縣市求才人數最多的行業為「製造業」，包括彰化縣(58.9%)及苗栗縣(56.3%)共 2 個縣市，其求才人數中超過半數為製造業；另以「住

宿及餐飲業」較多，如澎湖縣（39.6%）、臺北市（34.7%）及花蓮縣（34.0%）等；而連江縣求才人數則以「公共行政及國防；強制性社會安全」最多（34.88%），反映出國內各縣市行業求才類型及規模的不同。

表 10 112 年 1 月各縣市主要求才行業

縣市別	名次	求才人數 (人次)	求才人數前 3 名 (占該地區求才人數的比率)		
			第 1 名	第 2 名	第 3 名
新北市		13,227	製造業	住宿及餐飲業	批發及零售業
			25.6%	23.1%	18.4%
臺北市		12,803	住宿及餐飲業	批發及零售業	製造業
			34.7%	13.9%	9.1%
高雄市		9,882	製造業	批發及零售業	住宿及餐飲業
			30.4%	15.4%	12.2%
臺南市		9,574	製造業	批發及零售業	住宿及餐飲業
			47.2%	14.0%	13.8%
桃園市		7,673	製造業	住宿及餐飲業	批發及零售業
			48.9%	10.4%	9.2%
臺中市		5,666	製造業	醫療保健及 社會工作服務業	住宿及餐飲業
			36.5%	22.6%	11.7%
彰化縣		4,864	製造業	批發及零售業	醫療保健及 社會工作服務業
			58.9%	10.0%	9.1%
屏東縣		3,205	製造業	批發及零售業	住宿及餐飲業
			28.8%	18.4%	9.7%
新竹市		2,606	製造業	批發及零售業	住宿及餐飲業
			22.8%	21.0%	16.0%
雲林縣		2,593	製造業	批發及零售業	醫療保健及 社會工作服務業
			41.1%	17.2%	9.7%
新竹縣		2,390	製造業	住宿及餐飲業	批發及零售業
			37.7%	13.7%	11.8%

資料來源：勞動部勞動力發展署，就業服務資訊整合系統。

表 10 112 年 1 月各縣市主要求才行業 (續)

縣市別	名次	求才人數 (人次)	求才人數前 3 名 (占該地區求才人數的比率)		
			第 1 名	第 2 名	第 3 名
嘉義縣		2,366	製造業	批發及零售業	醫療保健及 社會工作服務業
			35.2%	17.8%	9.7%
苗栗縣		1,947	製造業	住宿及餐飲業	批發及零售業
			56.3%	10.4%	6.3%
宜蘭縣		1,469	製造業	住宿及餐飲業	批發及零售業
			27.6%	23.6%	13.4%
南投縣		1,238	住宿及餐飲業	製造業	批發及零售業
			26.7%	23.9%	15.4%
嘉義市		994	批發及零售業	住宿及餐飲業	製造業
			38.4%	28.6%	8.9%
花蓮縣		950	住宿及餐飲業	醫療保健及 社會工作服務業	批發及零售業
			34.0%	19.7%	7.9%
臺東縣		851	公共行政及國防； 強制性社會安全	住宿及餐飲業	批發及零售業
			24.2%	23.9%	12.6%
基隆市		783	製造業	運輸及倉儲業	批發及零售業
			20.2%	18.0%	14.2%
澎湖縣		371	住宿及餐飲業	批發及零售業	製造業
			39.6%	13.5%	6.2%
金門縣		219	住宿及餐飲業	營建工程業	批發及零售業
			22.4%	17.4%	11.9%
連江縣		43	公共行政及國防； 強制性社會安全	運輸及倉儲業與農、林、漁、牧業 (並列第二)	
			34.9%	23.3%	

資料來源：勞動部勞動力發展署，就業服務資訊整合系統。

表 11 112 年 1 月各縣市主要求才職類 (4 位碼)

單位：人次、%

縣市別	名次 求才人數前 3 名 (求才人數(人次)、占求才人數的比率(%))		
	第 1 名	第 2 名	第 3 名
新北市	其他餐飲服務人員	商店銷售有關人員	照顧服務員
	1,878 (14.2%)	1,487 (11.2%)	714 (5.4%)
臺北市	其他餐飲服務人員	商店銷售有關人員	照顧服務員
	2,398 (18.7%)	1,521 (11.9%)	684 (5.3%)
高雄市	商店銷售有關人員	照顧服務員	其他餐飲服務人員
	669 (6.8%)	624 (6.3%)	613 (6.2%)
臺南市	工業及生產技術員	工業及生產工程師	商店銷售有關人員
	1,066 (11.1%)	1,049 (11%)	691 (7.2%)
桃園市	工業及生產技術員	工業及生產工程師	保全及警衛人員
	732 (9.5%)	519 (6.8%)	369 (4.8%)
臺中市	照顧服務員	工業及生產技術員	其他餐飲服務人員
	1,210 (21.4%)	443 (7.8%)	419 (7.4%)
彰化縣	未分類其他生產機械設備 操作人員	環境清掃工	照顧服務員
	498 (10.2%)	342 (7%)	319 (6.6%)
屏東縣	商店銷售有關人員	照顧服務員	環境清掃工
	189 (5.9%)	172 (5.4%)	164 (5.1%)
新竹市	商店銷售有關人員	其他餐飲服務人員	工業及生產工程師
	241 (9.2%)	187 (7.2%)	167 (6.4%)
雲林縣	未分類其他生產機械設備 操作人員	照顧服務員	包裝及有關機械操作人員
	235 (9.1%)	174 (6.7%)	151 (5.8%)
新竹縣	工業及生產技術員	其他餐飲服務人員	工業及生產工程師
	227 (9.5%)	127 (5.3%)	123 (5.1%)

註：「未分類其他基層技術工及勞力工」含工讀生，以下同。  
資料來源：勞動部勞動力發展署，就業服務資訊整合系統。

表 11 112 年 1 月各縣市主要求才職類 (4 位碼) (續)

單位：人次、%

縣市別	名次	求才人數前 3 名 (求才人數(人次)、占求才人數的比率(%))		
		第 1 名	第 2 名	第 3 名
嘉義縣		商店銷售有關人員	照顧服務員	其他餐飲服務人員
		187 (7.9%)	177 (7.5%)	122 (5.2%)
苗栗縣		未分類其他生產機械設備 操作人員	工業及生產工程師	其他餐飲服務人員
		269 (13.8%)	131 (6.7%)	101 (5.2%)
宜蘭縣		其他餐飲服務人員	商店銷售有關人員	接待員及服務台事務人員
		161 (11%)	135 (9.2%)	97 (6.6%)
南投縣		商店銷售有關人員	其他餐飲服務人員	照顧服務員
		122 (9.9%)	106 (8.6%)	103 (8.3%)
嘉義市		未分類其他基層技術工及 勞力工	其他餐飲服務人員	商店銷售有關人員
		193 (19.4%)	124 (12.5%)	106 (10.7%)
花蓮縣		照顧服務員	其他餐飲服務人員	未分類其他基層技術工及 勞力工
		116 (12.2%)	84 (8.8%)	74 (7.8%)
臺東縣		事務秘書	環境清掃工	未分類其他基層技術工及 勞力工
		113 (13.3%)	88 (10.3%)	79 (9.3%)
基隆市		照顧服務員	商店銷售有關人員	大客車駕駛人員
		63 (8%)	58 (7.4%)	48 (6.1%)
澎湖縣		其他餐飲服務人員	環境清掃工	事務秘書
		72 (19.4%)	29 (7.8%)	28 (7.5%)
金門縣		其他餐飲服務人員	接待員及服務台事務人員	商店銷售有關人員
		20 (9.1%)	19 (8.7%)	17 (7.8%)
連江縣		辦公室、旅館及 類似場所清潔工及幫工	旅遊諮詢及有關事務人員 與殯葬及有關工作人員旅遊諮詢及有關事務人員 (並列第二)	
		17 (39.5%)	10 (23.3%)	

資料來源：勞動部勞動力發展署，就業服務資訊整合系統。

表 12 112 年 1 月各縣市求職者希望工作主要職類 (4 位碼)

單位：人次、%

縣市別	名次 求職人數前 3 名 (求職人數(人次)、占求職人數的比率(%))		
	第 1 名	第 2 名	第 3 名
臺北市	事務秘書	廣告及行銷專業人員	一般及文書事務人員
	760 (11.4%)	367 (5.5%)	345 (5.2%)
新北市	事務秘書	包裝及有關機械操作人員	未分類其他基層技術工及勞力工
	826 (12.5%)	411 (6.2%)	345 (5.2%)
臺中市	事務秘書	製造勞力工	包裝及有關機械操作人員
	776 (13.5%)	325 (5.7%)	282 (4.9%)
臺南市	事務秘書	包裝及有關機械操作人員	製造勞力工
	601 (11.2%)	522 (9.7%)	451 (8.4%)
高雄市	事務秘書	未分類其他基層技術工及勞力工	包裝及有關機械操作人員
	648 (13.7%)	311 (6.6%)	280 (5.9%)
桃園市	事務秘書	製造勞力工	包裝及有關機械操作人員
	597 (13.3%)	273 (6.1%)	240 (5.4%)
屏東縣	製造勞力工	事務秘書	包裝及有關機械操作人員
	452 (14.7%)	319 (10.4%)	254 (8.3%)
彰化縣	製造勞力工	包裝及有關機械操作人員	事務秘書
	366 (13.4%)	311 (11.4%)	305 (11.2%)
雲林縣	事務秘書	未分類其他基層技術工及勞力工	製造勞力工
	278 (14.6%)	141 (7.4%)	138 (7.3%)
新竹市	事務秘書	電子工程師	工業及生產工程師
	147 (10%)	140 (9.6%)	83 (5.7%)
新竹縣	事務秘書	工業及生產技術員	電子工程師
	174 (12.7%)	83 (6%)	69 (5%)

註：本表格中「—」符號係指無數據。

資料來源：勞動部勞動力發展署，就業服務資訊整合系統。



表 12 112 年 1 月各縣市求職者希望工作主要職類 (4 位碼) (續)

單位：人次、%

縣市別	求職人數前 3 名 (求職人數(人次)、占求職人數的比率(%))		
	第 1 名	第 2 名	第 3 名
南投縣	事務秘書	未分類其他基層 技術工及勞力工	環境清掃工
	182 (13.3%)	126 (9.2%)	117 (8.5%)
苗栗縣	事務秘書	未分類其他基層 技術工及勞力工	其他餐飲服務人員
	152 (11.4%)	106 (7.9%)	79 (5.9%)
嘉義縣	製造勞力工	事務秘書	未分類其他基層 技術工及勞力工
	184 (14.4%)	144 (11.3%)	127 (9.9%)
宜蘭縣	事務秘書	商店銷售有關人員	未分類其他基層 技術工及勞力工
	126 (12.9%)	79 (8.1%)	71 (7.3%)
臺東縣	事務秘書	未分類其他基層 技術工及勞力工	環境清掃工
	130 (14.5%)	98 (10.9%)	97 (10.8%)
嘉義市	事務秘書	製造勞力工	未分類其他基層 技術工及勞力工
	119 (15.4%)	90 (11.7%)	55 (7.1%)
基隆市	事務秘書	一般及文書事務人員	辦公室、旅館及 類似場所清潔工及幫工
	103 (14.4%)	37 (5.2%)	36 (5%)
花蓮縣	事務秘書	環境清掃工	商店銷售有關人員
	105 (17.5%)	49 (8.2%)	47 (7.8%)
澎湖縣	環境清掃工	未分類其他基層 技術工及勞力工	商店銷售有關人員
	46 (14.6%)	37 (11.8%)	32 (10.2%)
金門縣	未分類其他基層 技術工及勞力工	環境清掃工	事務秘書
	33 (19.2%)	24 (14%)	21 (12.2%)
連江縣	環境清掃工	辦公室、旅館及 類似場所清潔工及幫工	事務秘書
	24 (27.9%)	22 (25.6%)	18 (20.9%)

資料來源：勞動部勞動力發展署，就業服務資訊整合系統。

表 13 112 年 1 月各縣市超額需求、超額供給職類前 3 名 (4 位碼)

單位：人次

名次	超額需求 (求才-求職) 前 3 名		超額供給 (求職-求才) 前 3 名		
	職類名稱	缺口數	職類名稱	缺口數	
新北市	1	其他餐飲服務人員	1,626	事務秘書	282
	2	商店銷售有關人員	1,187	包裝及有關機械操作人員	186
	3	照顧服務員	552	製造勞力工	179
宜蘭縣	1	其他餐飲服務人員	102	事務秘書	85
	2	大客車駕駛人員	77	製造勞力工	53
	3	商店銷售有關人員	56	未分類其他基層技術工及勞力工	25
桃園市	1	工業及生產技術員	509	事務秘書	437
	2	工業及生產工程師	444	製造勞力工	193
	3	保全及警衛人員	325	一般及文書事務人員	97
新竹縣	1	工業及生產技術員	144	事務秘書	107
	2	工業及生產工程師	89	其他電子設備裝修人員	26
	3	食品烹調助手	81	生物、植物及動物學有關專業人員	15
苗栗縣	1	未分類其他生產機械設備操作人員	235	事務秘書	111
	2	工業及生產工程師	117	未分類其他基層技術工及勞力工	92
	3	非食品飲料產品分級及檢查人員	73	製造勞力工	30
彰化縣	1	未分類其他生產機械設備操作人員	435	製造勞力工	359
	2	環境清掃工	246	事務秘書	216
	3	照顧服務員	228	包裝及有關機械操作人員	79
南投縣	1	商店銷售有關人員	72	事務秘書	159
	2	照顧服務員	60	環境清掃工	78
	3	其他餐飲服務人員	35	製造勞力工	59
雲林縣	1	未分類其他生產機械設備操作人員	169	事務秘書	217
	2	照顧服務員	104	製造勞力工	85
	3	其他營建構造及有關工作人員	73	未分類其他基層技術工及勞力工	35
嘉義縣	1	照顧服務員	155	製造勞力工	152
	2	商店銷售有關人員	139	事務秘書	117
	3	其他餐飲服務人員	74	未分類其他基層技術工及勞力工	77
屏東縣	1	未分類其他生產機械設備操作人員	102	製造勞力工	311
	2	商店銷售有關人員	71	事務秘書	204
	3	林業生產人員	70	包裝及有關機械操作人員	103
臺東縣	1	其他餐飲服務人員	21	營建勞力工	38
	2	林業生產人員	14	接待員及服務台事務人員	22
	3	營建工程技術員	12	未分類其他基層技術工及勞力工	19

資料來源：勞動部勞動力發展署，就業服務資訊整合系統。

表 13 112 年 1 月各縣市超額需求、超額供給職類前 3 名 (4 位碼) (續)

單位：人次

名次	超額需求 (求才-求職) 前 3 名		超額供給 (求職-求才) 前 3 名		
	職類名稱	缺口數	職類名稱	缺口數	
花蓮縣	1	照顧服務員	92	事務秘書	81
	2	其他餐飲服務人員	68	化學專業人員	15
	3	未分類其他基層技術工及勞力工	49	化學專業人員	15
澎湖縣	1	其他餐飲服務人員	47	環境清掃工	17
	2	接待員及服務台事務人員	14	營建勞力工	13
	2	食品烹調助手	10	未分類其他基層技術工及勞力工	12
基隆市	1	大客車駕駛人員	48	事務秘書	95
	2	照顧服務員	45	包裝及有關機械操作人員	19
	3	商店銷售有關人員	28	環境清掃工	16
新竹市	1	商店銷售有關人員	197	事務秘書	95
	2	其他餐飲服務人員	135	電子工程師	38
	3	保全及警衛人員	99	軟體開發及程式設計師	24
臺中市	1	照顧服務員	1,000	事務秘書	723
	2	工業及生產技術員	266	製造勞力工	315
	3	其他餐飲服務人員	237	包裝及有關機械操作人員	134
嘉義市	1	未分類其他基層技術工及勞力工	138	事務秘書	104
	2	其他餐飲服務人員	91	製造勞力工	83
	3	商店銷售有關人員	77	美髮、美容及造型設計有關工作人員	17
臺南市	1	工業及生產工程師	938	事務秘書	477
	2	工業及生產技術員	730	製造勞力工	444
	3	商店銷售有關人員	507	包裝及有關機械操作人員	210
臺北市	1	其他餐飲服務人員	2,133	事務秘書	261
	2	商店銷售有關人員	1,327	廣告及行銷專業人員	242
	3	照顧服務員	606	一般及文書事務人員	202
高雄市	1	商店銷售有關人員	494	事務秘書	309
	2	照顧服務員	478	製造勞力工	210
	3	其他餐飲服務人員	471	電力及電子設備組裝人員	141
金門縣	1	其他餐飲服務人員	16	未分類其他基層技術工及勞力工	26
	2	接待員及服務台事務人員	15	環境清掃工	19
	2	營建勞力工	14	事務秘書	11
連江縣	1	旅遊諮詢及有關事務人員	10	環境清掃工	22
	2	旅遊諮詢及有關事務人員	10	事務秘書	17
	3	廢棄物收集工及回收資源分類工	2	接待員及服務台事務人員	5

資料來源：勞動部勞動力發展署，就業服務資訊整合系統。

另外，112 年 1 月各縣市求職及求才職類前 3 名資料整理於表 11 及表 12；而各縣市超額供給與超額需求之前 3 名職類則整理於表 13。由表 11 至表 13 可知，各縣市求職及求才職類同樣略有不同，前 3 名的求才職類大多為其他餐飲服務人員、商店銷售有關人員及照顧服務員，而各縣市求職者希望工作主要職類之前 3 名，則多以事務秘書、未分類其他基層技術工及勞力工及製造勞力工。

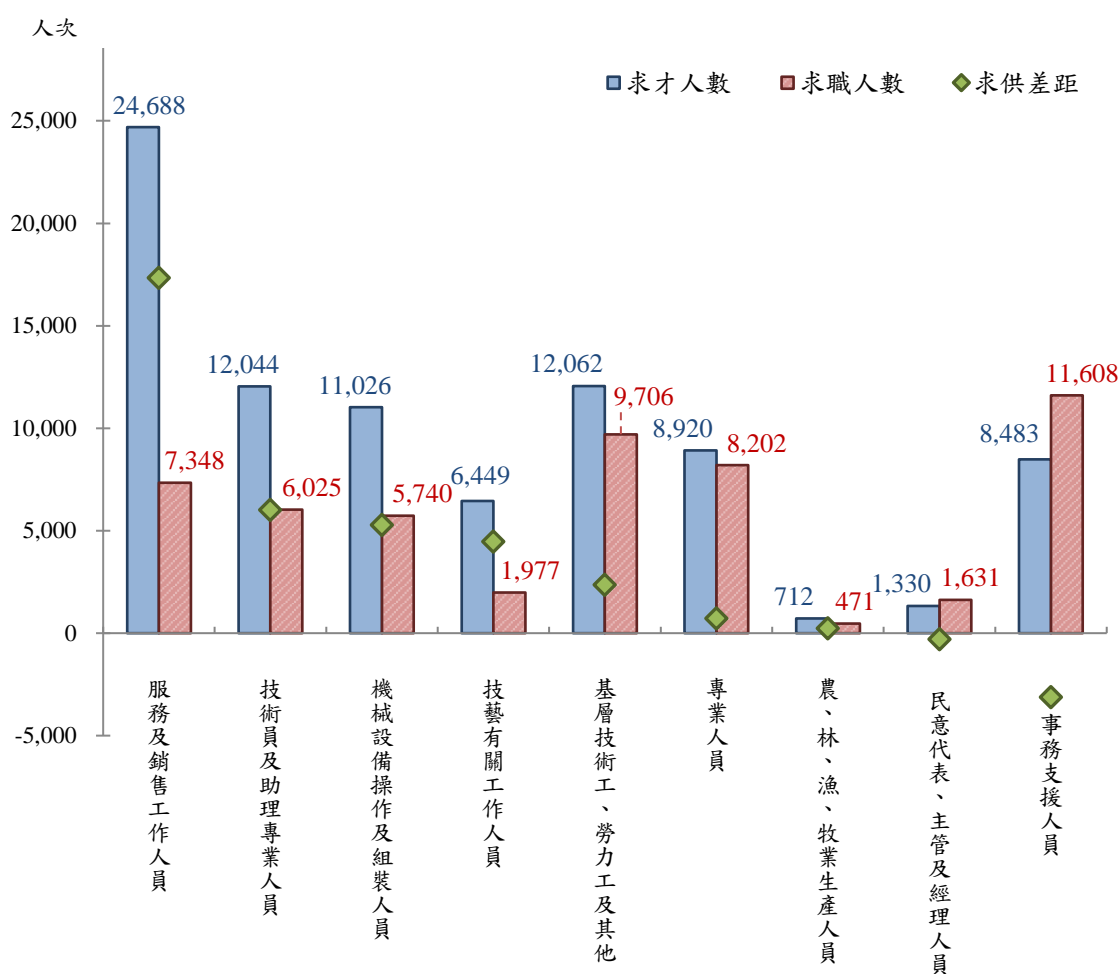
#### 4.職類別

112 年 1 月各職類別的求職與求才人數如圖 26，其中，求才者以服務及銷售工作人員 2 萬 4,688 人次（占總求才職缺之 28.80%）最多，其次為基層技術工、勞力工及其他 1 萬 2,062 人次（占 14.07%）與技術員及助理專業人員 1 萬 2,044 人次（占 14.05%）。

而求職者期望的工作職類則以事務支援人員 1 萬 1,608 人次（占總求職者之 22.24%）最多，其次是基層技術工、勞力工及其他 9,706 人次（占 17.77%）與專業人員 8,202 人次（占 15.48%）。

由職缺供需觀察，多數的職類供需呈現求才人數高於求職人數，其中，服務及銷售工作人員、技術員及助理專業人員、機械設備操作及組裝人員、技藝有關工作人員、基層技術工、勞力工及其他、專業人員與農、林、漁、牧業生產人員為求才人數高於求職人數，呈現求過於供現象，超額需求人數各為 1 萬 7,340 人次、6,019 人次、5,286 人次、4,472 人次、2,356 人次、718 人次及 241 人次；而民意代表、主管及經理人員與事務支援人員則求職人數高於求才人數，呈現供過於求現象，超額供給人數分別為 301 人次及 3,125 人次。

圖 26 112 年 1 月求職、求才人數-職類別



註：「基層技術工、勞力工及其他」含工讀生，以下同。  
資料來源：勞動部勞動力發展署，就業服務資訊整合系統。

進一步從職業類別分類 4 位碼觀察，表 14 整理 112 年 1 月份前 3 名熱門求職與求才職缺，表 15 則為職類別求供落差較大的前 3 名，其中，超額需求（求才人數高於求職人數）部分，求供落差最大的是「其他餐飲服務人員」，廠商釋出 7,683 個職缺，為求才雇主第 1 熱門職缺，但希望從事該職類工作之求職者卻只有 1,916 人次，超額需求達 5,767 人次，平均每人有 4.01 個工作機會，顯見此一職缺之求才殷切。

至於超額供給（求職人數高於求才人數）方面，「事務秘書」的求職者登記人數達 6,558 人次，為求職者第 1 熱門職缺，但廠商僅釋出 2,434 個職缺，超額供給達 4,124 人次，平均約 2.69 人搶 1 個工作機會。

表 14 112 年 1 月求職、求才職類前 3 名 (4 位碼)

單位：人次、%

名次	求職職類前 3 名		
	職類名稱	求職人數	占比
1	事務秘書	6,558	12.44
2	製造勞力工	3,065	5.82
3	包裝及有關機械操作人員	2,839	5.39
名次	求才職類前 3 名		
	職類名稱	求才人數	占比
1	其他餐飲服務人員	7,683	8.96
2	商店銷售有關人員	6,451	7.53
3	照顧服務員	5,346	6.24

資料來源：勞動部勞動力發展署，就業服務資訊整合系統。

表 15 112 年 1 月超額需求、超額供給職類前 3 名 (4 位碼)

單位：人次、倍

名次	超額需求職類前 3 名				
	職類名稱	求才人數 A	求職人數 B	超額需求 A-B	求供倍數 A/B
1	其他餐飲服務人員	7,683	1,916	5,767	4.01
2	商店銷售有關人員	6,451	1,943	4,508	3.32
3	照顧服務員	5,346	1,341	4,005	3.99
名次	超額供給職類前 3 名				
	職類名稱	求才人數 A	求職人數 B	超額供給 B-A	求供倍數 A/B
1	事務秘書	2,434	6,558	4,124	0.37
2	製造勞力工	536	3,065	2,529	0.17
3	包裝及有關機械操作人員	2,018	2,839	821	0.71

資料來源：勞動部勞動力發展署，就業服務資訊整合系統。

## 5. 求才之行業變化

觀察求才人數之行業別變化，如表 16 所示，112 年 1 月份新登記求才人數較多者，依序為製造業 2 萬 7,258 個職缺（占總求才職缺之 34.08%）、住宿及餐飲業 1 萬 4,811 個職缺（占 18.52%）、批發及零售業 1 萬 2,256 個職缺（占 15.32%）、醫療保健及社會工作服務業 7,107 個職缺（占 8.89%）及支援服務業 5,572 個職缺（占 6.97%）。

與上月相較，42.11%行業新登記求才人數呈現下降情況<sup>14</sup>，以醫療保健及社會工作服務業（7,107 人次、減少 470 人次）減少最多，其次為農、林、漁、牧業（579 人次、減少 444 人次）及其他服務業（1,252 人次、減少 336 人次）；僅製造業（2 萬 7,258 人次、增加 2,593 人次）、住宿及餐飲業（1 萬 4,811 人次、增加 1,975 人次）、公共行政及國防／強制性社會安全（2,662 人次、增加 767 人次）、運輸及倉儲業（2,979 人次、增加 552 人次）、專業、科學及技術服務業（2,495 人次、增加 394 人次）、不動產業（561 人次、增加 247 人次）、藝術、娛樂及休閒服務業（1,533 人次、增加 259 人次）、批發及零售業（1 萬 2,256 人次、增加 216 人次）、出版影音及資通訊業（1,464 人次、增加 161 人次）、金融及保險業（281 人次、增加 149 人次）、營建工程業（2,517 人次、增加 99 人次），共 11 個行業增加。

若與上年同月相較，52.63%行業則呈現下降情況<sup>15</sup>，以製造業（2 萬 7,258 人次、減少 1 萬 6,688 人次）減少最明顯，公共行政及國防／強制性社會安全（2,662 人次、減少 2,520 人次）次之，第三為教育業（1,738 人次、減少 508 人次）；另以批發及零售業（1 萬 2,256 人次、增加 1,455 人次）增加最多，其次為專業、科學及技術服務業（2,495 人次、增加 794 人次）。

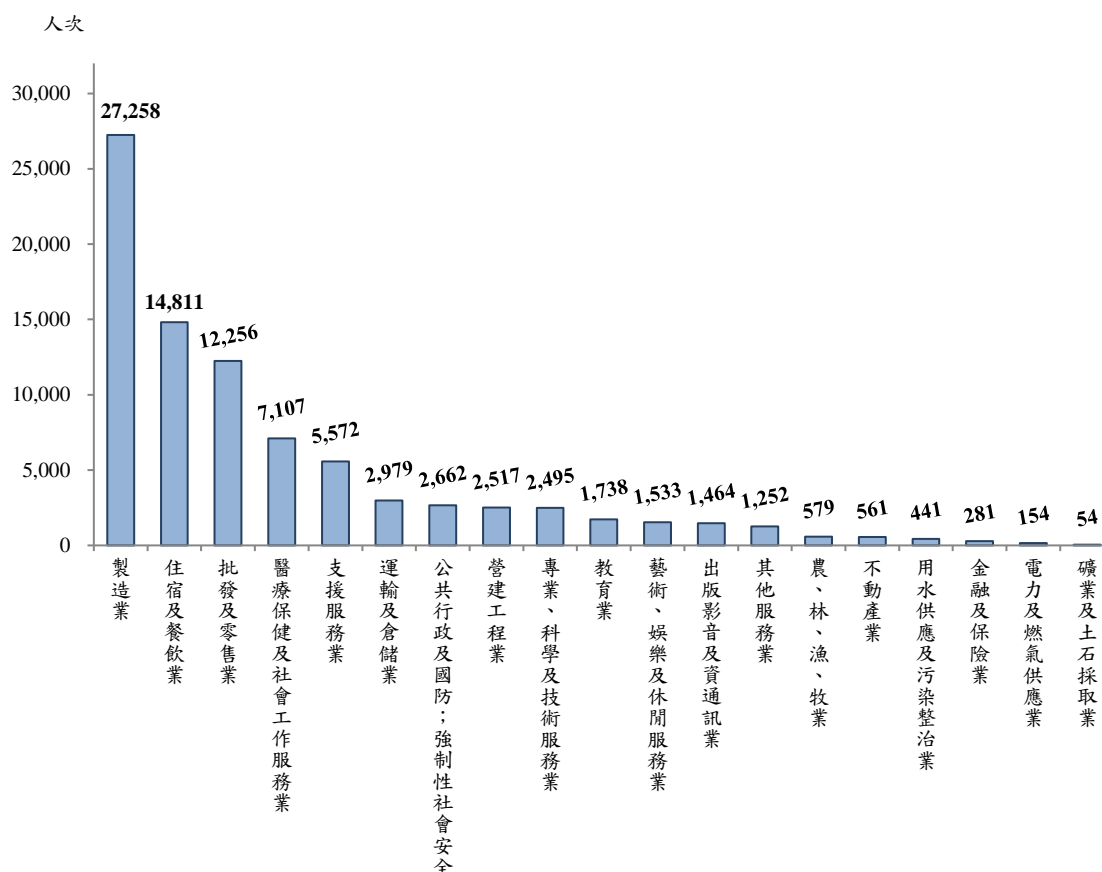
<sup>14</sup> 較上月增加之行業數÷總行業數（8÷19=42.11%）。

<sup>15</sup> 較上年同月增加之行業數÷總行業數（11÷19=52.63%）。

而在製造業中，以金屬機械工業 8,431 個職缺最多，占製造業比重達 30.93%，其餘依序為民生工業 7,791 個職缺（占 28.58%）、資訊電子工業 7,289 個職缺（占 26.74%）及化學工業 3,747 個職缺（占 13.75%）。

歐美市場需求疲弱對製造業人力需求負面的衝擊與影響亦日漸擴大，製造業之四大行業中無一倖免，四大行業之新登記求才人數均較上年同月減少，若與上年同月相較，以資訊電子工業（7,289 人次、減少 9,629 人次）減少最多。

圖 27 112 年 1 月廠商新登記求才人數-行業別



註：依據廠商新登記求才人數排序。

資料來源：勞動部勞動力發展署，就業服務資訊整合系統。



表 16 112 年 1 月各行業廠商新登記求才情形

行業別	項目別	求才人數 (人次)	結構 (%)	較上月 增減 (人次)	較上年同 月增減 (人次)
農、林、漁、牧業		579	0.72	-444	117
礦業及土石採取業		54	0.07	-1	16
製造業		27,258	34.08	2,593	-16,688
民生工業		7,791	9.74	593	-1,602
化學工業		3,747	4.69	-398	-1,360
金屬機械工業		8,431	10.54	-595	-4,097
資訊電子工業		7,289	9.11	2,993	-9,629
電力及燃氣供應業		154	0.19	-104	-18
用水供應及污染整治業		441	0.55	-190	-56
營建工程業		2,517	3.15	99	-471
批發及零售業		12,256	15.32	216	1,455
運輸及倉儲業		2,979	3.72	552	629
住宿及餐飲業		14,811	18.52	1,975	424
出版影音及資通訊業		1,464	1.83	161	-254
金融及保險業		281	0.35	149	106
不動產業		561	0.70	247	-449
專業、科學及技術服務業		2,495	3.12	394	794
支援服務業		5,572	6.97	-15	-75
公共行政及國防；強制性社會安全		2,662	3.33	767	-2,520
教育業		1,738	2.17	-115	-508
醫療保健及社會工作服務業		7,107	8.89	-470	559
藝術、娛樂及休閒服務業		1,533	1.92	259	235
其他服務業		1,252	1.57	-336	-190
未歸類		—	—	—	—
總計		85,714	100.00	5,737	-22,631

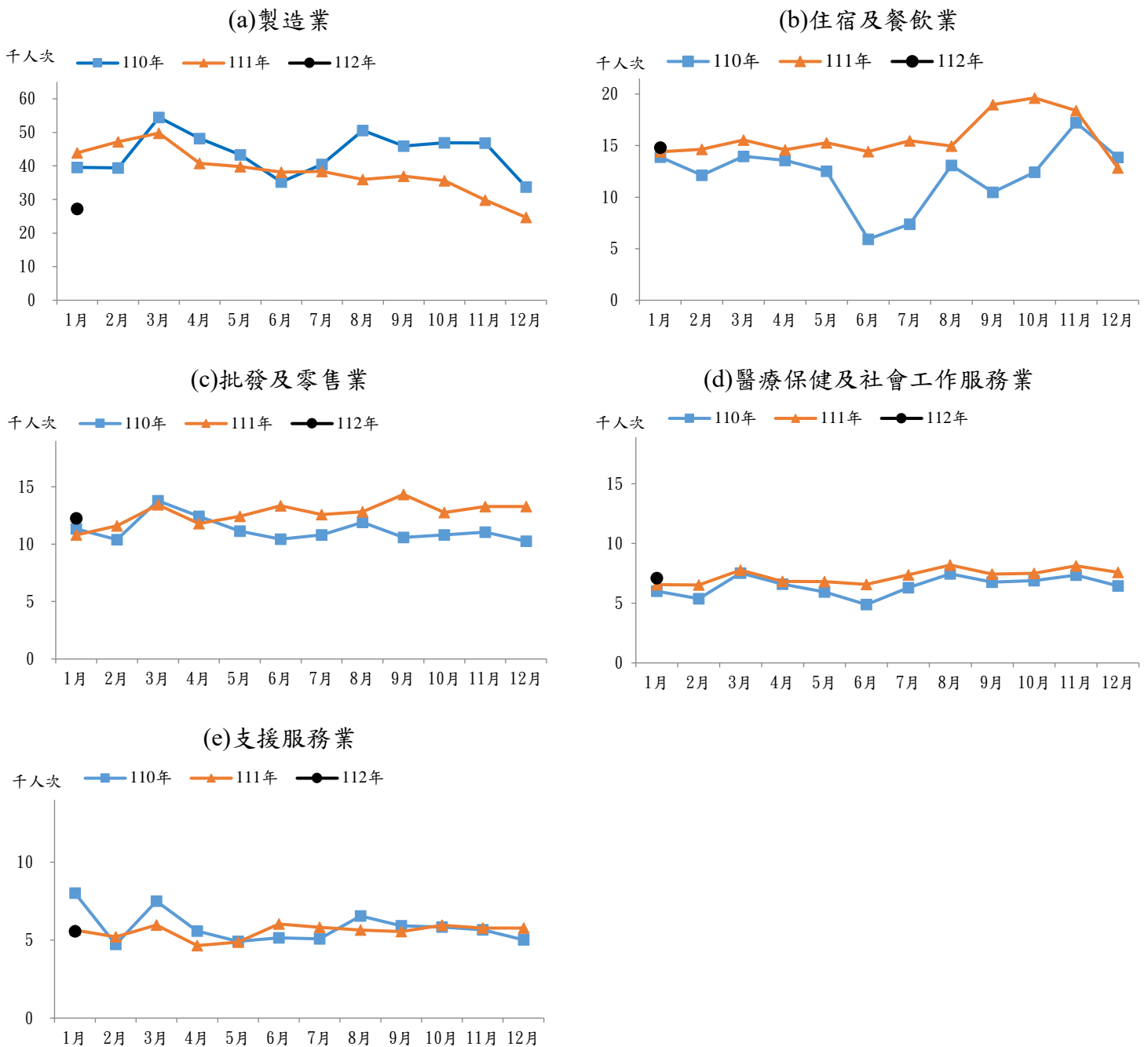
註1：1.民生工業包括食品、飲料、菸草、紡織、成衣及服飾品、木竹製品、非金屬礦物製品、家具及其他製造業。2.化學工業包括皮革、毛皮及其製品；紙漿、紙及紙製品；印刷及資料儲存媒體複製；石油及煤製品；化學材料；化學製品；藥品；橡膠製品；塑膠製品製造業。3.金屬機械工業包括基本金屬、金屬製品、機械設備、汽車及其零件、其他運輸工具、產業用機械設備維修及安裝業。4.資訊電子工業包括電子零組件；電腦、電子產品及光學製品；電力設備製造業。詳見經濟部定義 <http://www.stat.gov.tw/public/Attachment/942814492071.pdf>。

註2：本表格中「—」符號係指無數據。

資料來源：勞動部勞動力發展署，就業服務資訊整合系統。

以下針對五大求才行業的職缺變化趨勢整理如圖 28 所示，根據圖示資料可發現，住宿及餐飲業、批發及零售業、醫療保健及社會工作服務業共 3 大行業，112 年 1 月求才人數較 111 年及 110 年同月增加，而製造業 112 年 1 月求才人數則較 111 年及 110 年同月減少。

圖 28 五大求才行業新登記職缺變化趨勢



資料來源：勞動部勞動力發展署，就業服務資訊整合系統。

## 6. 求職者的特性與希望工作的職類

根據求職者之年齡層觀察，如表 17 所示，未滿 25 歲求職者為 1 萬 928 人次（比重 20.7%），較上月減少 2,398 人次，較上年同月亦減少 966 人次。25 至 44 歲求職者為 2 萬 2,283 人次（比重 42.3%），較上月減少 1,084 人次，較上年同月亦減少 3,472 人次。45 至 64 歲求職者為 1 萬 7,486 人次（比重 33.2%），較上月減少 798 人次，較上年同月則增加 1,476 人次。65 歲以上求職者為 2,011 人次（比重 3.8%），較上月減少 6 人次，較上年同月亦減少 79 人次。

表 17 112 年 1 月求職人數—按年齡分

		單位：人次、%										
年齡	總計	未滿20歲	20~24	25~29	30~34	35~39	40~44	45~49	50~54	55~59	60~64	65歲以上
人數	52,708	818	10,110	7,912	4,855	4,327	5,189	5,097	4,760	4,357	3,272	2,011
比重	100.0	1.6	19.2	15.0	9.2	8.2	9.8	9.7	9.0	8.3	6.2	3.8

資料來源：勞動部勞動力發展署，就業服務資訊整合系統。

表 18 顯示各教育程度求職者希望工作的主要職類，其中研究所學歷者最希望工作的職類是專業人員（占 50.61%）、技術員及助理專業人員（占 14.02%）與民意代表、主管及經理人員（占 13.98%）；而大學及專科學歷者最希望的工作職類皆是事務支援人員（各占 29.08%及 31.18%），第二順位皆為專業人員，第三順位則分別為技術員及助理專業人員與服務及銷售工作人員。

至於高職、高中、國中及國小以下學歷者較主要期望從事的職類是基層技術工、勞力工及其他，特別是有近半數國中求職者以前述職類為首選（占 46.11%），國小及以下學歷求職者則超過半數（占 64.23%）；而其他順位則分別為機械設備操作及組裝人員與服務及銷售工作人員。

若進一步以職類別分類 4 位碼來看，如表 19 所示，事務秘書為高中（職）及以上程度者所希望的工作職類前 3 名，尤其是大學及專科學歷的求職者，有 17.23% 的求職者在相對競爭度較高（事

務秘書)的有限職缺中尋職,由於期望工作職類過於集中,可能造成高學歷青年尋職之職缺競爭度高,相對取得合適工作不易。

另外,製造勞力工之職缺亦列入高中(職)及以下程度者所希望的工作職類前3名中,尤其是國中學歷的求職者中,有14.17%希望從事製造勞力工。

**表 18 112 年 1 月各教育程度求職者希望工作主要職類 (1 位碼)**

名次 教育程度	求職人數 (人次)	求職者希望工作的職類 (占該類求職者的比率)		
	(較上月;較上年同月)	第 1 名	第 2 名	第 3 名
研究所	2,460	專業人員	技術員及 助理專業人員	民意代表、主管及 經理人員
	(-58; -68)	50.61%	14.02%	13.98%
大學	22,087	事務支援人員	專業人員	技術員及 助理專業人員
	(-462; -579)	29.08%	24.97%	15.39%
專科	5,654	事務支援人員	專業人員	服務及銷售工作人員
	(-742; -709)	31.18%	15.16%	14.08%
高職	12,609	基層技術工、 勞力工及其他	機械設備操作及 組裝人員	服務及銷售工作人員
	(-1,528; -1,556)	24.23%	20.02%	19.53%
高中	3,827	基層技術工、 勞力工及其他	服務及銷售工作人員	事務支援人員
	(-333; -221)	23.10%	22.63%	17.87%
國中	4,461	基層技術工、 勞力工及其他	機械設備操作及 組裝人員	服務及銷售工作人員
	(-756; -543)	46.11%	21.70%	17.13%
國小 以下	1,353	基層技術工、 勞力工及其他	機械設備操作及 組裝人員	服務及銷售工作人員
	(-254; -323)	64.23%	15.67%	10.86%
總計	52,708	事務支援人員	基層技術工、 勞力工及其他	專業人員
	(-4,274; -4,061)	22.08%	18.28%	15.62%

註:「總計」包含若干無法歸類上述教育程度之其他求職者(257人次)。  
資料來源:勞動部勞動力發展署,就業服務資訊整合系統。

表 19 112 年 1 月各教育程度求職者希望工作主要職類 (4 位碼)

教育程度	名次 求職人數 (人次) (較上月;較上年同月)	求職者希望工作的職類 (占該類求職者的比率)		
		第 1 名	第 2 名	第 3 名
研究所	2,460	電子工程師	事務秘書	工業及生產工程師
	(-58 ; -68)	7.48%	7.24%	6.67%
大學	22,087	事務秘書	一般及文書事務人員	其他餐飲服務人員
	(-462 ; -579)	17.23%	4.54%	3.28%
專科	5,654	事務秘書	一般及文書事務人員	護理及助產專業人員
	(-742 ; -709)	16.17%	4.99%	4.46%
高職	12,609	製造勞力工	包裝及有關 機械操作人員	事務秘書
	(-1,528 ; -1,556)	11.75%	9.82%	9.22%
高中	3,827	事務秘書	包裝及有關 機械操作人員	製造勞力工
	(-333 ; -221)	10.24%	8.39%	8.23%
國中	4,461	製造勞力工	包裝及有關 機械操作人員	環境清掃工
	(-756 ; -543)	14.17%	12.33%	11.90%
國小 以下	1,353	環境清掃工	辦公室、旅館及類似 場所清潔工及幫工	製造勞力工
	(-254 ; -323)	22.32%	17.15%	11.09%
總計	52,708	事務秘書	製造勞力工	包裝及有關 機械操作人員
	(-4,274 ; -4,061)	12.44%	5.82%	5.39%

註：「總計」包含若干無法歸類上述教育程度之其他求職者(257 人次)。

資料來源：勞動部勞動力發展署，就業服務資訊整合系統。

### (三) 民間人力銀行求職求才概況

#### 1. yes123 求職網之「兔年新春轉職潮與海外上工計畫調查」<sup>16</sup>

根據 yes123 求職網調查顯示，有高達 94.2% 的上班族在兔年農曆年後「會想換工作」，比例不但高於去年的 93.6%，以及前年的 92.6%，更續創 14 年以來新高。若以全體受僱就業者共 914.6 萬人估算，潛在的「年後跳槽族」約有 862 萬人。其中，調查更顯示有 73.4% 透露已經開始找工作，其中 22.2% 已獲得面試機會，更有 10.2% 已獲得錄取通知。

根據調查結果，「年後跳槽族」最想進入的前五大行業分別為「科技資訊」(33.2%)、「餐飲住宿與休閒旅遊」(32.3%)、「批發零售與貿易」(29.3%)，以及「傳統製造業」(26.1%)、「金融保險與會計統計」(25.2%)；其餘的熱門跳槽行業接續為「文教業」(20.1%)、「運輸與物流倉儲」(18.8%)、「民生服務業(不含餐宿休旅)」(17.6%)、「大眾傳播與公關廣告」(16.6%) 以及「影音設計與時尚藝術」(15.6%)。

此外，其實有 77.6% 的受訪者透露「不論疫情狀況如何，仍會考慮到海外工作」，明顯多於去年 (55.6%) 及前年 (59.7%)，比例回升至 3 年新高，但仍不如 2020 年 (87.8%)。因此可換算約有 669 萬人想當「海漂族」；相較之下，回答「原本考慮到海外工作，因疫情暫時打消念頭」者僅 12.2%，比例遠低於去年的 29.3%。

至於求才市場情況，高達 96.4% 的企業透露兔年農曆年後「有徵才計畫」，其中 62.6% 屬「單純是填補員工離職後的空缺」，其餘 33.8% 則為「擴編」，而且平均每一家將釋出 18.5 個工作機會，多於去年的 17.2 個。求才的企業比例不僅略多於 2022 年同期的

---

<sup>16</sup> 資料來源：yes123 求職網，【2023 年 1 月調查主題】兔年新春轉職潮與海外上工計畫調查；  
[https://www.yes123.com.tw/admin/white\\_paper/article.asp?id=20230112115503](https://www.yes123.com.tw/admin/white_paper/article.asp?id=20230112115503)

95.7%，更創下 9 年以來的新高；相反的，其餘少數 3.6% 在農曆年後「沒有」徵才計畫，其中還包括 1.3% 屬「年後人事凍結，遇缺不補」及 2.3% 屬「年後可能進行人事精簡」。而年後開出的職缺類型，主要依序為「內勤基層員工」(70.3%)、「外勤業務人員」(53.5%)、「門市銷售、外場人員」(33.4%)、「儲備幹部」(31.6%) 以及「生產線作業員」(30.3%)。

最後，關於薪資條件，對年後預計徵才的企業來說，平均開出的月薪條件為 37,155 元，比起去年的 36,663 元，增加 1.3%，多了 492 元，續創 2009 年以來的新高。

## 2.104 人力銀行之「年後轉職潮來臨！資深工作者積極備戰」<sup>17</sup>

農曆年前後向來是轉職旺季，面對徵才市場近 96 萬個工作機會，許多上班族早已提前積極佈局。104 人力銀行觀察，從 2022 年 12 月開始，求職者搜尋「年後上班」關鍵字明顯比去年同期增加 26%，熱搜關鍵字 Top5 為：行政、業務、助理、司機、作業員。其中，資深工作族群轉職動機強烈，104 人力銀行資料庫顯示，從 2022 年 12 月開始，進站人數明顯增加，比上年同期增加 14%，其中今年也發現，轉職動能最強烈的為 35-44 歲的中壯年族群，進站瀏覽公司頁的比例較上年同期增加 83%，次之則是 55-64 歲的中高齡族群，也增加 72%。

求職者蜂擁大型電資及金融業，同時餐飲業及旅遊業徵才亦火力全開，搶賺疫後報復性消費及年節商機。104 人力銀行資料庫顯示，徵才職缺成長最多的五大產業依序為醫療服務業、運動及旅遊休閒業、餐飲業、教育服務業、零售業。對此，104 人力銀行顧客價值處資深協理翁維薇指出，疫情持續變動，加上健康產業無景氣的連動性低，醫療服務人員始終不足；另外，疫後商機大爆發，各國邊境放寬，旅遊潮復甦，旅遊業釋出大量職缺招募新血，餐飲人員新增工作增幅高達 21%，餐飲、門市相關職缺強力徵才。

至於求職者最愛的 10 大企業，台達電勇奪第一名，單月高達 2,000 位求職者投遞履歷，第二到第五依序為鴻海精密工業、國泰世華銀行、中國信託及華碩電腦。由於前述企業的品牌名聲大、規模大，員工福利及年終也具想像空間，相對吸引求職者青睞。

---

<sup>17</sup> 資料來源：年後轉職潮來臨！資深工作者積極備戰；  
[https://corp.104.com.tw/archive/storage/news/filename\\_702.pdf](https://corp.104.com.tw/archive/storage/news/filename_702.pdf)



(四) 國際就業市場掃瞄

表 20 各國人力資源與就業市場情勢重要指標

單位：%

期別	我國					美國			日本		
	就業率	失業率		勞參率		就業率	失業率	勞參率	就業率	失業率	勞參率
		季節調整	季節調整	季節調整	季節調整						
<b>110 年(2021)</b>	<b>67.87</b>	<b>3.95</b>	<b>3.95</b>	<b>59.02</b>	<b>59.02</b>	<b>69.3</b>	<b>5.4</b>	<b>61.7</b>	<b>77.8</b>	<b>2.8</b>	<b>62.2</b>
<b>111 年(2022)</b>	<b>68.74</b>	<b>3.67</b>	<b>3.67</b>	<b>59.18</b>	<b>59.18</b>	<b>71.3</b>	<b>3.7</b>	<b>62.2</b>	<b>78.5</b>	<b>2.6</b>	<b>62.6</b>
1 月	68.54	3.61	3.69	59.17	59.19	70.7	4.0	61.9	78.0	2.7	61.8
2 月	68.58	3.65	3.68	59.17	59.23	70.9	3.8	62.2	78.0	2.7	61.9
3 月	68.63	3.66	3.71	59.19	59.23	71.3	3.6	62.4	78.2	2.6	62.2
4 月	68.66	3.62	3.69	59.16	59.21	71.3	3.6	62.0	78.6	2.6	62.7
5 月	68.55	3.68	3.72	59.05	59.13	71.4	3.6	62.3	78.6	2.6	62.8
6 月	68.60	3.74	3.70	59.12	59.15	71.2	3.6	62.5	78.5	2.6	63
7 月	68.75	3.78	3.67	59.28	59.18	71.3	3.5	62.6	78.6	2.6	62.9
8 月	68.79	3.79	3.65	59.29	59.17	71.5	3.7	62.4	78.6	2.5	62.9
9 月	68.82	3.66	3.64	59.17	59.17	71.4	3.5	62.2	78.7	2.6	63.1
10 月	68.90	3.64	3.63	59.18	59.17	71.2	3.7	62.3	78.7	2.6	62.9
11 月	68.98	3.61	3.63	59.20	59.17	71.3	3.6	62.1	78.5	2.5	62.5
12 月	69.05	3.52	3.60	59.17	59.17	71.6	3.5	62.0	78.6	2.5	62.4
<b>112 年(2023)</b>											
1 月	69.13	3.50	3.60	59.17	59.20	71.7	3.4	62.1	78.8	2.4	62.2
較上月變動	(0.08)	<b>(-0.02)</b>	(0.00)	(0.00)	(0.03)	(0.1)	<b>(-0.1)</b>	(0.1)	(0.2)	<b>(-0.1)</b>	<b>(-0.2)</b>
較上年同月變動	(0.59)	<b>(-0.11)</b>	<b>(-0.09)</b>	(0.00)	(0.01)	(1.0)	<b>(-0.6)</b>	(0.2)	(0.8)	<b>(-0.3)</b>	(0.6)

註：1.根據美國勞工統計局的定義，美國勞動力人口為年齡16歲及以上。其餘國家勞動力人口為年齡15歲及以上。

2.各國失業率=各國失業人數÷各國勞動力人口；數據經季節調整。

3.各國勞參率=各國勞動力人口÷各國15歲（美國為16歲）以上民間人口；數據未經季節調整。

4.各國就業率=15-64歲就業人數÷15-64歲之民間人口；除我國外，其餘為季節調整。

5.OECD及歐盟為年及季資料。

6.本表括號（）內數字係指增減百分點。

7.本表格中「...」符號，代表該月（季）資料尚未有最新資訊。

表 20 各國人力資源與就業市場情勢重要指標 (續)

單位：%

期別	南韓			OECD <sup>(37 個成員)</sup>			歐盟 <sup>(27 個國家)</sup>		
	就業率	失業率	勞參率	就業率	失業率	勞參率	就業率	失業率	勞參率
110 年(2021)	66.5	3.7	62.8	67.7	6.2	59.9	68.4	7.0	57.1
111 年(2022)	68.5	2.9	63.9	69.0	5.0	60.1	69.7	6.2	57.5
1 月	67.8	3.3	62.2	...	...	...	...	...	...
2 月	68.0	2.8	62.7	...	...	...	...	...	...
3 月	68.3	2.8	63.3	69.0	5.2	60.4	69.7	6.2	57.3
4 月	68.4	2.8	64.0	...	...	...	...	...	...
5 月	68.7	2.9	64.9	...	...	...	...	...	...
6 月	68.6	2.9	64.9	69.4	5.0	60.6	69.9	6.1	57.7
7 月	68.6	2.9	64.8	...	...	...	...	...	...
8 月	68.8	2.6	64.1	...	...	...	...	...	...
9 月	68.8	2.8	64.2	69.5	4.9	60.6	69.9	6.1	57.6
10 月	68.7	2.8	64.3	...	...	...	...	...	...
11 月	68.7	2.8	64.2	...	...	...	...	...	...
12 月	68.7	3.1	63.3	...	...	...	...	...	...
112 年(2023)				...	...	...	...	...	...
1 月	68.7	2.9	62.6	...	...	...	...	...	...
較上月(季)變動	(0.0)	(-0.2)	(-0.7)	...	...	...	...	...	...
較上年同月(季)變動	(0.9)	(-0.4)	(0.4)	...	...	...	...	...	...

資料來源：1.我國：由本報告依據行政院主計總處人力資源統計資料計算之。

2.美國：美國勞動統計局，<http://www.bls.gov/webapps/legacy/cpsatab1.htm>

3.日本：日本總務省統計局，<http://www.stat.go.jp/data/roudou/index2.htm#kekka>

4.南韓：Statistcs Korea，<http://kostat.go.kr/portal/eng/index.action>

5.OECD(37 個成員)：<https://stats.oecd.org/index.aspx?queryid=36324>

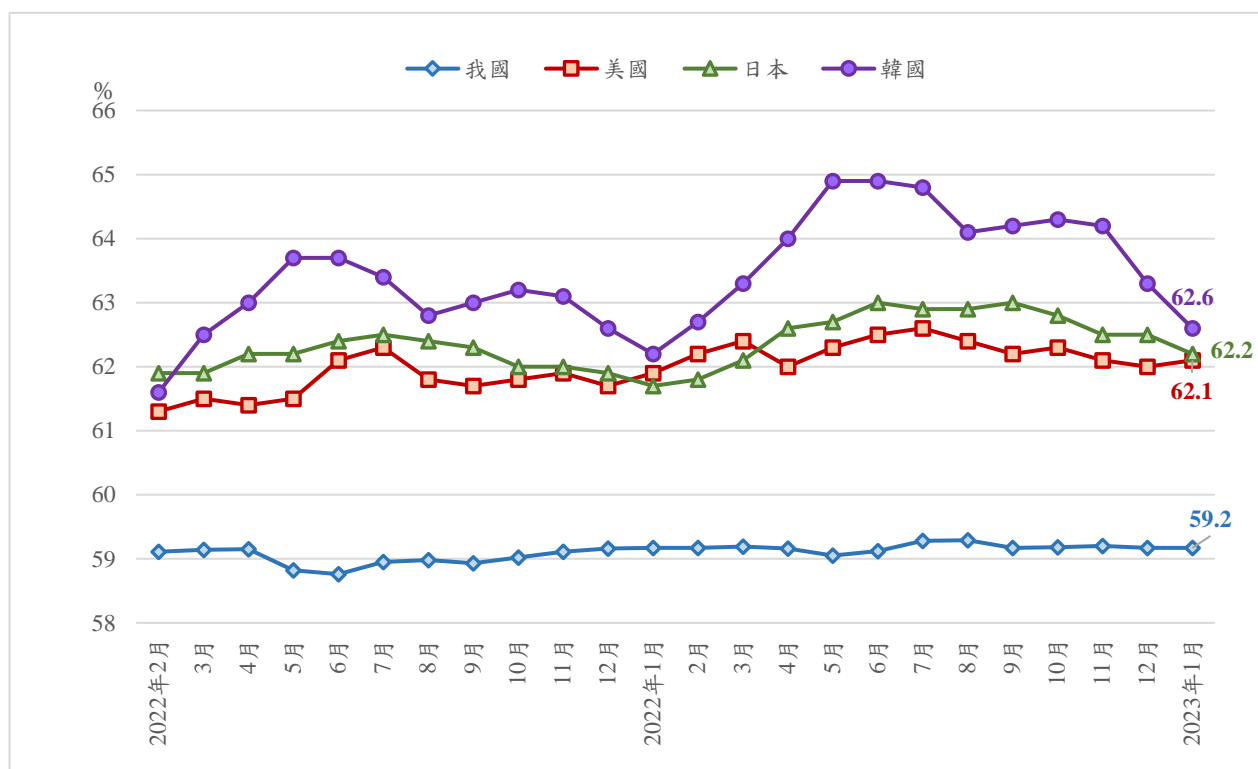
6.歐盟(27 個國家)：Eurostat，<http://ec.europa.eu/eurostat/data/database>

7.各國「就業率」：<https://data.oecd.org/emp/employment-rate.htm>

## 1. 勞動力參與率

主要國家勞參率大多逐漸走出疫情陰霾而有所回升，然全球經濟成長的腳步出現放緩，當前各國勞動市場仍可能受到景氣牽動而有諸多不確定性。美國2023年1月勞參率為62.1%，較上月上升0.1個百分點，較上年同月亦上升0.2個百分點。日本2023年1月勞參率為62.2%，較上月略降0.2個百分點，較上年同月則上升0.6個百分點。南韓2023年1月勞參率為62.6%，較上月下降0.7個百分點，較上年同月則上升0.4個百分點。我國的勞參率相較於美、日、韓，通常較低且波動幅度甚小，2023年1月勞參率為59.2%，較上月與上年同月均持平。

圖 29 主要國家勞參率趨勢



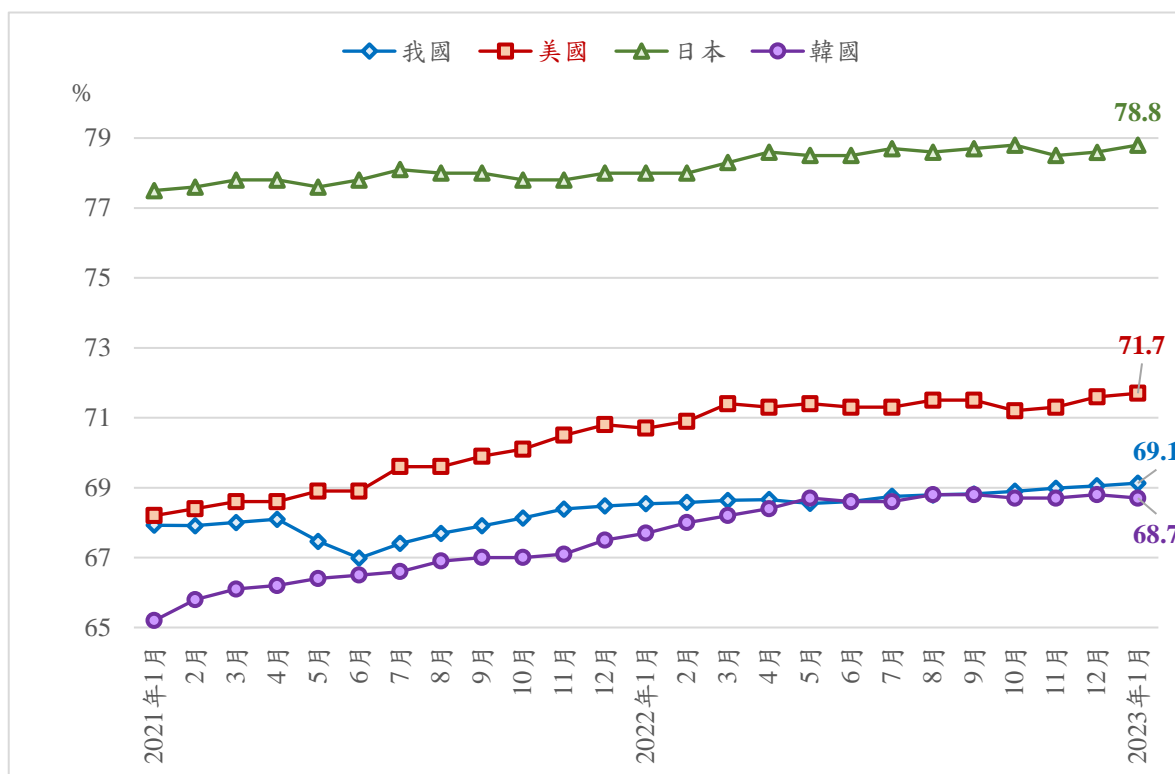
註：我國數據經四捨五入至小數點後一位；數據皆未經季節調整。

資料來源：行政院主計總處，人力資源統計、美國勞動統計局、日本總務省統計局、南韓統計局。

## 2. 就業率

若採用 OECD 之標準定義比較我國與美國、日本及南韓近年就業率；美國 2023 年 1 月就業率為 71.7%，較上月略升 0.1 個百分點，較上年同月則上升 1.0 個百分點。日本就業率為各國最高，2022 年全年維持在 78% 以上，2023 年 1 月就業率為 78.8%，較上月上升 0.2 個百分點，較上年同月亦上升 0.8 個百分點。過去南韓之就業率向來為各國中相對較低者，2023 年 1 月就業率為 68.7%，較上月持平，較上年同月則上升 0.9 個百分點。我國就業率持續上升趨勢，2023 年 1 月就業率為 69.1%，較上月略升 0.08 個百分點，較上年同月亦上升 0.59 個百分點。

圖 30 主要國家就業率趨勢（按 OECD 定義）



註：我國數據經四捨五入至小數點後一位。

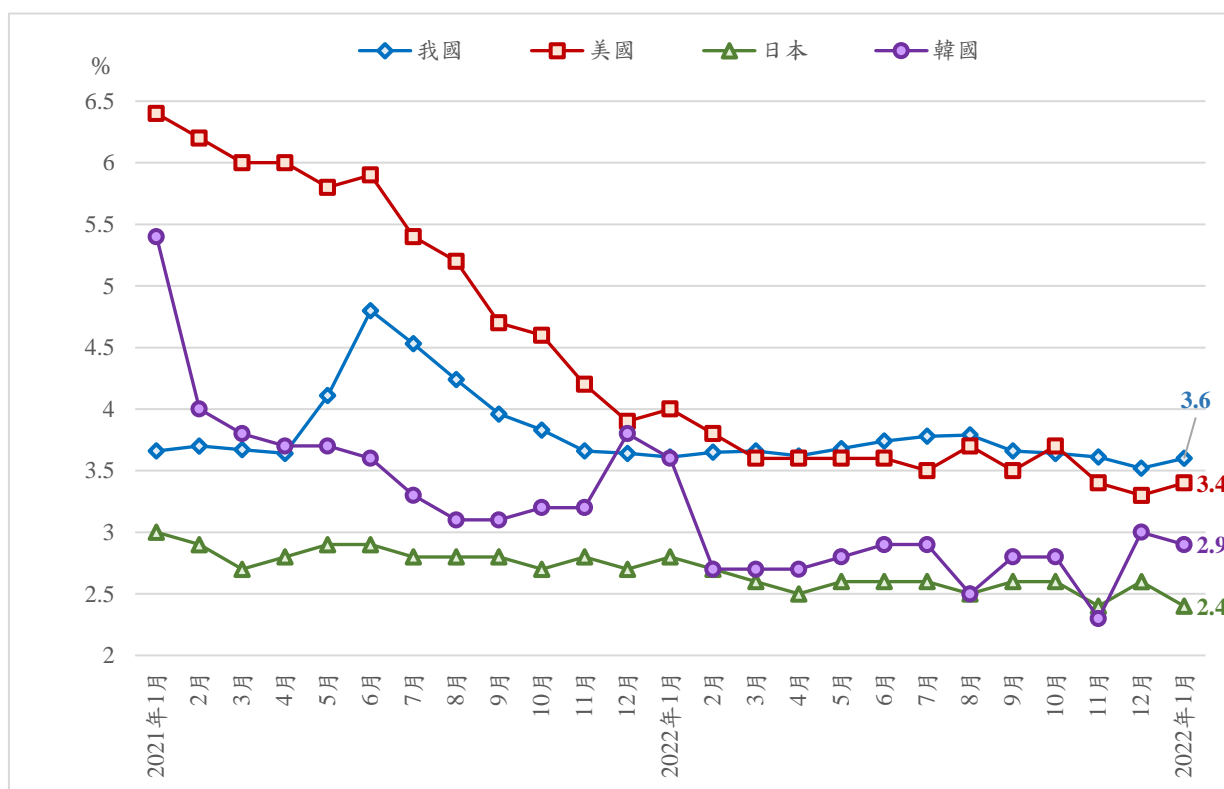
資料來源：我國就業率數據由本報告計算之；數據未經季節調整。

其他國家就業率數據引自 OECD Stat: <https://stats.oecd.org/>；數據經季節調整。

### 3.失業率

雖然全球景氣展望已經出現成長放緩停滯，但勞動市場尚沒有太多疲軟跡象。美國 2023 年 1 月失業率為 3.4%，較上月下降 0.1 個百分點，亦較上年同月下降 0.6 個百分點，是自 1969 年以來的新低水準。日本失業率為四國中相對最低，2023 年 1 月失業率為 2.4%，較上月下降 0.1 個百分點，亦較上年同月下降 0.3 個百分點。南韓失業率波動較大，2023 年 1 月失業率為 2.9%，較上月下降 0.2 個百分點，較上年同月則下降 0.4 個百分點。我國 2023 年 1 月失業率為 3.6%，較上月持平，但較上年同月下降 0.09 個百分點，已連續 17 個月維持在 4% 以下。

圖 31 主要國家失業率趨勢



註：我國數據經四捨五入至小數點後一位；數據皆經季節調整。

資料來源：行政院主計總處，人力資源統計、美國勞動統計局、日本總務省統計局、南韓統計局。

## 四、綜合分析

### (一) 全球經濟成長及外貿動能力道疲弱，持續影響我國整體經濟表現，國內景氣外冷內溫，製造業展望持續向下，內需成為推動經濟成長的重要支持力量

受通膨及升息影響，全球經濟成長動能疲弱，恐持續牽制出口表現，加上終端市場需求低迷，且產業鏈持續調整庫存，導致112年1月份生產面、貿易面、金融面、信心面指標均續呈疲弱，其中製造業主要貨品出口全面下降，其中光學器材、面板、消費性電子產品以及電子零組件出口年市況慘澹。惟內需消費持續熱絡，適逢農曆春節前採購高峰、疫情常態化及春節長假帶動出遊、購物消費與聚餐人潮，加以企業復辦尾牙，皆挹注內需消費成長動能，致零售及餐飲業營業額皆較上年同月擴增。

就臺灣採購經理人指數面向觀察，製造業六大產業PMI全數回報緊縮，而非製造業之八大產業方面，住宿餐飲業、零售業、資訊暨通訊傳播業、教育暨專業科學業等四大產業NMI呈現擴張，其餘批發業、運輸倉儲業、營造暨不動產業、金融保險業則受到國際景氣衰退及通膨壓力致NMI呈緊縮。隨國內消費行為持續復甦，並在農曆春節連假的季節效果下，零售業與住宿餐飲業的商業活動及人力僱用持續維持擴張，但相較之下，製造業受到連假工時縮短之影響，以及全球經濟環境的牽連，對未來展望多偏向悲觀，整體景氣呈現外冷內溫。然而隨主要經濟體貨幣緊縮政策發酵，總體需求逐漸降溫，全球經貿成長動能將呈低緩，加上俄烏戰爭膠著，美中科技戰風險仍續潛存，勢將牽制我國出口表現，短期內尚不易明顯回升。

### (二) 整體就業市場表現尚持穩，1月失業率持續降至3.5%，然因出口持續衰退，製造業占全體減班休息人數比例偏高

根據行政院主計總處公布之資料顯示，112年1月失業人數為41萬6千人，較上月減少2千人(-0.47%)，較上年同月亦減

少 1 萬 4 千人 (-0.11%)，主因工作場所業務緊縮或歇業而失業者明顯減少；而失業率亦隨著較上月及上年同月續降，經季節調整之失業率為 3.60%，與上月持平，較上年同月則下降 0.09 個百分點。

若觀察就業人數方面，因經濟因素導致週工時未達 35 小時之就業者為 16 萬 2 千人，較上月減少 3 萬人，較上年同月亦減 3 萬 4 千人；而受到農曆春節影響，減班休息人數實施人數下降至 1 萬 5,190 人，惟受到面臨外銷及出口表現衰退，製造業占全體實施減班休息人數的占比仍高，達 33.42%，雖然較上月減少 1,161 人，但較上年同月增加 4,464 人。

### **(三) 受惠農曆年節後的轉職熱潮，製造業廠商求才需求多出現擴張，惟國際外貿動能疲弱，故相關產業人力需求較上年同月呈現減緩趨勢**

農曆春節前後通常為求才的旺季，112 年 1 月製造業新登記求才人數達 2 萬 7,258 人次，較上月增加 2,593 人次 (+10.51%)，惟歐美市場需求疲弱對製造業人力需求負面的衝擊與影響仍持續發酵，製造業之四大行業無一倖免，四大行業之新登記求才人數均較上年同月減少，共計減少 1 萬 6,688 人次 (-37.97%)，其中以資訊電子工業 (7,289 人次、減少 9,629 人次) 減少最多。

### **(四) 隨疫情管制措施持續鬆綁，服務業廠商求才需求多出現擴張，惟仍面臨相關人力供給不足危機**

隨我國內需消費及觀光事業已從疫情後復甦，加上疫情管制措施持續鬆綁，預期未來對服務業人力需求將持續擴張。112 年 1 月住宿及餐飲業新登記求才人數達 1 萬 4,811 人次，較上月增加 1,975 人次 (+15.39%)，較上年同月亦增加 424 人次 (+2.95%)，同時服務業廠商對於「其他餐飲服務人員」及「商店銷售有關人員」，分別釋出 7,683 個及 6,451 個職缺，但對應求職人數分別僅 1,916 人次及 1,943 人次。

表 21 我國就業情勢掃描

指 標	112 年 1 月	較上月增減 (較上年同月增減)	補充說明
就業人數	1,147 萬 1 千人	↑2 萬人 (↓3 千人)	1.服務業就業人數為690萬1千人，較上月↑1萬9千人(↑0.29%)，較上年同月↑2萬5千人(↑0.37%) 2.工業就業人數為404萬8千人，較上月↑2千人(↑0.05%)，較上年同月↓1萬4千人(↓0.35%) 3.農、林、漁、牧業就業人數為52萬2千人，較上月↓2千人(↓0.39%)，較上年同月↓1萬5千人(↓2.73%)
勞動力參與率	59.17%	持平 (持平)	勞動力人數為1,188萬7千人，較上月↑1萬8千人(↑0.15%)，較上年同月↓1萬8千人(↓0.15%)
失業人數	41 萬 6 千人	↓2 千人 (↓1 萬 4 千人)	失業者失業週數平均為 21.66 週，較上月縮短 0.72 週，較上年同月縮短 0.06 週 1.初次尋職者為 25.76 週，較上月延長 0.65 週，較上年同月縮短 0.84 週 2.非初次尋職者為 20.47 週，較上月縮短 1.11 週，較上年同月延長 0.08 週
失業率	3.50%	↓0.02 個百分點 (↓0.11 個百分點)	單 位： % (較上月,較上年同月) 國中及以下：2.44%(↑0.03 個百分點,↓0.15 個百分點) 高中、高職：3.16%(↓0.06 個百分點,↓0.22 個百分點) 專 科：2.51%(↓0.03 個百分點, ↓0.04 個百分點) 大 學：4.94 % (持平,↓0.18 個百分點) 研 究 所：2.74%(↓0.05 個百分點, ↑0.08 個百分點)
失業者中長期失業者占比	12.74%	↓2.09 個百分點 (↑0.18 個百分點)	長期失業者 5.3 萬人，與上月↓9 千人，較上年同月↓1 千人
失業者中初次尋職者占比	22.36%	↓0.13 個百分點 (↑1.2 個百分點)	失業者中初次尋職者 9.3 萬人，較上月↓1 千人，較上年同月↑2 千人
長期失業者中初次尋職者占比	33.96%	↑3.31 個百分點 (↑8.06 個百分點)	長期失業者中初次尋職者 1.8 萬人，較上月↓1 千人，較上年同月↑4 千人

註：表中括號 ( ) 為較上年同月增減情形。

資料來源：行政院主計總處，人力資源調查提要分析。



表 21 我國就業情勢掃描 (續)

指 標	112 年 1 月	較上月增減 (較上年同月增減)	補充說明
青年失業率： 15-19歲	9.04%	↑0.22 個百分點 (↑0.37 個百分點)	單 位：千人(較上月,較上年同月) 勞動人口：9 萬 3 千人(↓1 千人,↓2 千人) 失業人口：8 千人(持平,持平) 就業人口：8 萬 5 千人(↓1 千人,↓1 千人)
20-24歲	11.39%	↓0.24 個百分點 (↓0.71 個百分點)	勞動人口：75 萬 2 千人(↓3 千人,↓4 萬 6 千人) 失業人口：8 萬 6 千人(↓2 千人,↓1 萬 1 千人) 就業人口：66 萬 6 千人(↓1 千人,↓3 萬 6 千人)
25-29歲	6.25%	↑0.15 個百分點 (↓0.02 個百分點)	勞動人口：139 萬 2 千人(↓2 千人,↓7 千人) 失業人口：8 萬 7 千人(↑2 千人,↓1 千人) 就業人口：130 萬 5 千人(↓4 千人,↓7 千人)
因經濟因素致週 工時未達35小時 之就業人數	16 萬 2 千人	↓3 萬人 (↓3 萬 4 千人)	因經濟因素(包括業務不振、無法找到工時大於 35 小時之工作及季節關係)致週工時未達 35 小時者為 16 萬 2 千人
資遣通報	1 萬 835 人	↓5,040 人 (↑776 人)	1.一般工廠資遣離職員工為9,676人,較上月↓4,448 人,較上年同月↑612人 2.關廠歇業資遣離職員工為1,159人,較上月↓592人,較上年同月↑164人
失業給付 初次認定	2 萬 7,758 件	↓1,035 件 (↓3,418 件)	1.初次認定申請件數為1,582件,較上月↑1,582件 (↑24.69%),較上年同月↑1,840件 (↑29.92%) 2.再次認定申請件數為1萬9,768件,較上月↓2,617件 (↓11.69%),較上年同月↓5,258件 (↓21.01%)
公立就服體系求 供倍數	1.63 倍	↑0.23 倍 (↓0.18 倍)	1.新登記求職5萬2,708人次,較上月↓4,274人次 (↓7.50%),較上年同月↓4,061人次 (↓7.15%) 2.新登記求才 8 萬 5,714 人次,較上月↑5,737 人次 (↑7.17%),較上年同月↓1 萬 6,894 人次(↓16.46%)
全體受僱員工 總薪資	10萬7,736元	↑87.30% (↑1.52%)	112 年 1 月全體受僱員工每人每月總薪資平均為 10 萬 7,736 元,較上年同月↑1.52%
全體受僱員工 經常性薪資	4萬5,376元	↑0.97% (↑2.30%)	112 年 1 月全體受僱員工每人每月經常性薪資平均為 4 萬 5,376 元,較上年同月↑2.30%

註：表中括號 ( ) 為較上年同月增減情形。

資料來源：

- 1.行政院主計總處，人力資源調查提要分析。
- 2.勞動部勞動力發展署，資遣通報系統。
- 3.勞動部勞動力發展署，就業服務資訊整合系統。
- 4.勞動部，勞動統計查詢網。
- 5.行政院主計總處，薪資與生產力調查提要分析。

## 五、附表

### 附表 1 海關商品出口主要貨品

單位：百萬美元、%

期別	總計	電子零 組件	資通與 視聽產品	基本金屬 及其製品	機械	塑橡膠 及其製品	化學品	光學 器材	電機 產品	運輸 工具	紡織品	礦產品
<b>110年(2021)</b>	<b>446,371</b>	<b>171,995</b>	<b>61,323</b>	<b>36,811</b>	<b>27,830</b>	<b>29,866</b>	<b>23,408</b>	<b>13,793</b>	<b>14,355</b>	<b>14,582</b>	<b>9,027</b>	<b>12,130</b>
<b>111年(2022)Ⓘ</b>	<b>479,442</b>	<b>200,134</b>	<b>64,680</b>	<b>36,872</b>	<b>28,564</b>	<b>26,017</b>	<b>23,474</b>	<b>10,042</b>	<b>15,864</b>	<b>16,632</b>	<b>8,849</b>	<b>19,750</b>
1月Ⓘ	39,981	15,908	5,239	3,395	2,535	2,401	2,097	1,001	1,379	1,394	768	1,408
2月Ⓘ	37,453	15,732	4,570	3,016	2,187	2,337	2,061	961	1,206	1,290	740	1,188
3月Ⓘ	43,494	18,235	5,668	3,423	2,546	2,561	2,294	949	1,466	1,562	856	1,156
4月Ⓘ	41,460	17,211	5,186	3,343	2,448	2,369	2,311	918	1,339	1,418	804	1,579
5月Ⓘ	42,044	16,704	5,178	3,473	2,434	2,512	2,194	882	1,248	1,524	838	2,519
6月Ⓘ	42,184	17,261	5,365	3,476	2,429	2,385	2,069	834	1,528	1,515	737	2,163
7月Ⓘ	43,227	16,955	5,887	3,381	2,730	2,301	2,250	843	1,564	1,563	809	2,409
8月Ⓘ	40,300	17,045	5,297	2,921	2,366	2,023	1,768	773	1,343	1,336	789	2,235
9月Ⓘ	37,518	16,986	5,170	2,490	2,115	1,747	1,559	699	1,202	1,281	677	1,443
10月Ⓘ	39,919	16,901	6,543	2,780	2,394	1,883	1,783	709	1,239	1,320	623	1,549
11月Ⓘ	36,117	15,151	5,386	2,747	2,141	1,818	1,597	741	1,191	1,266	631	1,215
12月Ⓘ	35,746	16,047	5,191	2,428	2,239	1,679	1,491	732	1,159	1,164	577	886
<b>112年(2023)</b>												
1月Ⓙ	31,509	12,716	4,697	2,417	1,902	1,512	1,527	644	1,059	1,254	558	1,293
較上年同月 增減%	-21.2	-20.1	-10.3	-28.8	-25.0	-37.1	-27.2	-35.7	-23.2	-10.0	-27.3	-8.2

註：1.機械係指我國輸出入貨品分類號列第 84 章之貨品，但不含屬於家用之電器，且不含與自動資料處理機相關者。

2.Ⓙ代表初步統計結果、Ⓘ為修正數。

3.財政部每月進出口貿易統計資料，於次月初發布初步值，2 個月後發布正式值；並於次年 2 月、9 月分別辦理第 1 次及第 2 次年修正，修訂上年各月貿易統計資料。

資料來源：財政部，進出口貿易統計月報。

附表 2 我國對主要國家/地區出口金額及成長率

單位：百萬美元、%

期別	總計	亞洲	中國大陸及香港				日本	東協	美洲	歐洲
			中國大陸	香港	美國					
<b>110年(2021)</b>	<b>446,371</b>	<b>315,540</b>	<b>188,875</b>	<b>125,903</b>	<b>62,972</b>	<b>29,206</b>	<b>70,233</b>	<b>65,686</b>	<b>38,484</b>	
<b>111年(2022)Ⓐ</b>	<b>479,442</b>	<b>330,564</b>	<b>185,895</b>	<b>121,113</b>	<b>64,782</b>	<b>33,610</b>	<b>80,608</b>	<b>75,050</b>	<b>41,102</b>	
1月Ⓐ	39,981	27,594	15,697	10,415	5,283	2,664	6,803	6,268	3,521	
2月Ⓐ	37,453	26,664	15,760	10,214	5,546	2,308	6,365	5,487	3,060	
3月Ⓐ	43,494	30,483	18,019	11,597	6,422	2,956	6,844	6,942	3,545	
4月Ⓐ	41,460	28,726	16,334	10,391	5,943	2,668	6,850	6,237	3,631	
5月Ⓐ	42,044	28,740	15,803	10,013	5,790	2,843	7,337	6,280	3,598	
6月Ⓐ	42,184	28,852	15,417	9,404	6,013	3,064	7,398	6,937	3,491	
7月Ⓐ	43,227	29,141	16,032	10,512	5,521	2,921	7,425	6,955	3,750	
8月Ⓐ	40,300	27,697	15,108	10,503	4,605	2,918	7,145	6,126	3,529	
9月Ⓐ	37,518	26,022	15,166	9,321	5,844	2,582	5,985	5,859	3,029	
10月Ⓐ	39,919	27,115	14,713	10,454	4,260	3,143	6,687	6,412	3,803	
11月Ⓐ	36,117	24,773	13,559	8,916	4,643	2,957	6,041	5,875	2,991	
12月Ⓐ	35,746	24,757	14,287	9,373	4,914	2,587	5,728	5,671	3,155	
<b>112年(2023)</b>										
1月Ⓐ	31,508	20,142	10,441	6,838	3,603	2,748	4,983	5,363	3,608	
較上年同月 增減%	<b>-21.2</b>	<b>-27.0</b>	<b>-33.5</b>	<b>-34.3</b>	<b>-31.8</b>	3.2	<b>-26.7</b>	<b>-14.4</b>	2.5	

註：1.東協包括新加坡、馬來西亞、菲律賓、泰國、印尼、越南、汶萊、寮國、緬甸及柬埔寨等 10 國。

2.Ⓐ代表初步統計結果、Ⓐ為修正數。

3.財政部每月進出口貿易統計資料，於次月初發布初步值，2 個月後發布正式值；並於次年 2 月、9 月分別辦理第 1 次及第 2 次年修正，修訂上年各月貿易統計資料。

4.出口貨品係以申報之最終目的地為準。

資料來源：財政部，進出口貿易統計月報。

**附表 3 金融物價統計指標**

年(月)別	貨幣供給 M1B (日平均)		生產者物價指數 (PPI)		消費者物價指數 (CPI)		股票市場股價指數 (平均)
	金額(億元)	年增率(%)	定基指數	年增率(%)	定基指數	年增率(%)	
<b>110 年(2021)</b>	<b>203,408</b>	<b>10.34</b>	<b>100.00</b>	—	<b>100.00</b>	<b>1.97</b>	<b>12,047</b>
<b>111 年(2022)</b>	<b>236,541</b>	<b>16.36</b>	<b>110.51</b>	<b>10.51</b>	<b>102.95</b>	<b>2.95</b>	<b>14,737</b>
1 月	252,219	11.49	103.58	10.77	101.61	2.83	18,233
2 月	254,989	11.08	105.16	11.08	101.60	2.33	18,056
3 月	254,905	10.92	109.14	12.10	101.92	3.27	17,475
4 月	253,797	9.81	111.89	13.50	102.70	3.37	16,999
5 月	252,762	8.54	113.34	14.20	102.96	3.39	16,192
6 月	254,745	8.08	113.68	13.62	103.35	3.59	15,889
7 月	253,456	6.67	112.28	10.98	103.32	3.35	14,566
8 月	257,892	7.55	110.83	8.61	103.24	2.68	15,118
9 月	257,461	6.58	112.04	9.76	103.49	2.76	14,344
10 月	254,621	5.18	112.82	8.68	103.77	2.74	13,107
11 月	255,391	4.42	111.73	7.11	103.62	2.35	14,067
12 月	257,840	4.14	109.68	6.32	103.78	2.71	14,513
<b>112 年(2023)</b>							
1 月	259,131	2.74	109.39	5.61	104.70	3.04	14,737

註：1.由於受查者延誤或更正報價，最近 3 個月物價指數相關資料均可能修正。

2.物價指數之基期為 110 年；即民國 110 年=100。股票市場股價指數之基期為 55 年；即民國 55 年=100  
資料來源：行政院主計總處，物價統計月報；中央銀行，重要金融統計月報。

附表 4 2023 年經濟成長率預測值

單位：%

預測機構	全球	臺灣	中國	美國	日本	歐元區
IMF	2.9	—	5.2	1.4	1.8	0.7
IHS Markit	2.0	2.9	5.2	0.7	1.2	0.5
OECD	2.2	—	4.6	0.5	1.8	0.5
世界銀行	1.7	—	4.3	0.5	1.0	0.0

資料來源：

1. IMF, *World Economic Outlook*, January 2023.
2. IHS Markit, *World Overview*, February 2023.
3. OECD, *Economic Outlook*, February 2023.
4. The World Bank, *Global Economic Prospects*, January 2023.