



勞動部勞動力發展署
WORKFORCE DEVELOPMENT AGENCY, MINISTRY OF LABOR

就業市場情勢分析 11 月月報

勞動部勞動力發展署編印

中華民國 111 年 12 月編撰



就業市場情勢分析月報

目次

一、本月就業市場提要說明	2
(一) 國內景氣觀測.....	2
(二) 國內就業市場指標.....	4
二、國內景氣觀測	7
三、國內、外就業市場觀測	11
(一) 國內就業市場指標.....	11
(二) 公立就業服務求職求才概況	26
(三) 民間人力銀行求職求才概況	52
四、國際就業市場情勢分析	56
(一) 美國.....	56
(二) 日本.....	61
(三) 南韓.....	66
(四) 歐盟.....	71
(五) 經濟合作暨發展組織 (OECD)	75
(六) 國際勞工組織 (ILO) 勞動市場政策資訊.....	56
(七) 國際就業市場掃瞄.....	85
五、綜合分析.....	90
六、附表.....	94

一、本月就業市場提要說明

(一) 國內景氣觀測

1. 景氣對策信號：

內需穩定成長，然受俄烏戰爭爆發及通膨居高影響，且各國加速緊縮貨幣政策，全球經濟成長動能趨弱，終端市場需求下降，加以產業鏈持續去化庫存，致 11 月份海關出口值轉呈衰退，且生產面、金融面、信心面指標仍續呈疲弱。111 年 11 月景氣對策信號綜合判斷分數為 12 分，較上月減少 6 分，燈號轉呈藍燈；景氣領先、同時指標續呈下跌，惟領先指標跌幅持續縮小，仍須密切關注景氣後續變化。

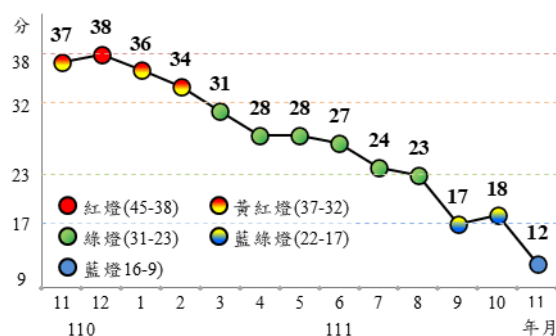
2. 海關商品貿易：

受全球終端需求放緩、產業鏈持續進行庫存調整影響，我國 11 月出口下降至 361.3 億美元，為 19 個月來低點，且在高基期作用下，年減 13.1%，連續 3 個月負成長；進口值同步降為 327.0 億美元、年減 8.6%，主因原油以外國際原物料行情普遍回落及廠商備料趨於審慎所致。

主要貨品出口全面下挫，其中塑、化產品因買氣降溫，部分廠商減產或定檢因應，出口各年減 33.4%、26.2%，基本金屬及其製品受用鋼需求不振、庫存仍待消化，出口年減 28.3%；隨消費性電子景氣持續低迷，供應鏈積極調節庫存，電子零組件出口轉為年減 4.9%，終結連續 42 個月正成長。

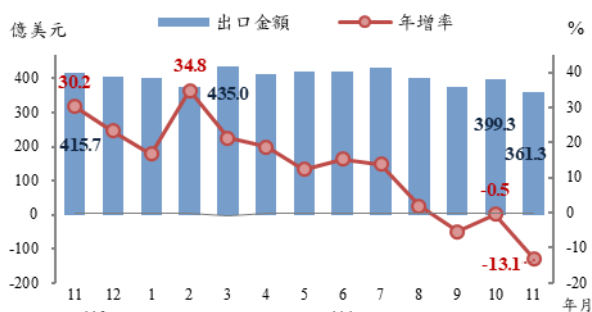
隨全球景氣趨於下行，近期主要國家/地區外貿表現參差，今年 11 月出口僅美國 (10.3%) 維持正成長；進口方面，僅南韓、日本維持正成長。

圖 1 景氣對策信號走勢圖



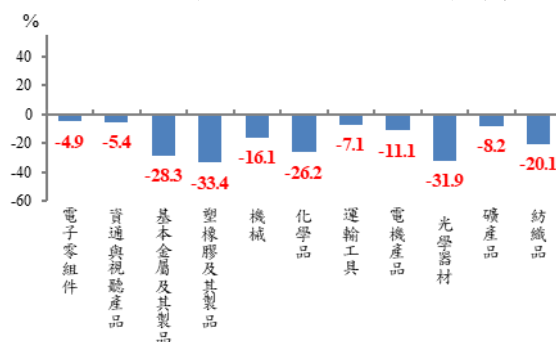
資料來源：國家發展委員會，景氣概況

圖 2 出口金額及年增率



資料來源：財政部，進出口貿易統計

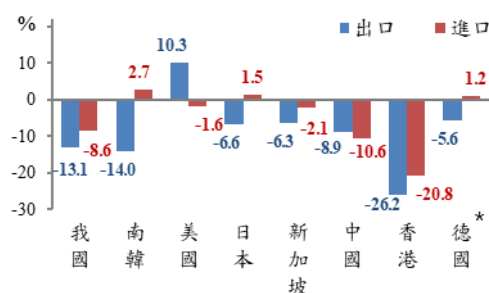
圖 3 111 年 11 月主要貨品出口年增率



資料來源：財政部，進出口貿易統計

註：按美元計算

圖 4 111 年 11 月主要國家/地區進出口年增率



資料來源：財政部，進出口貿易統計

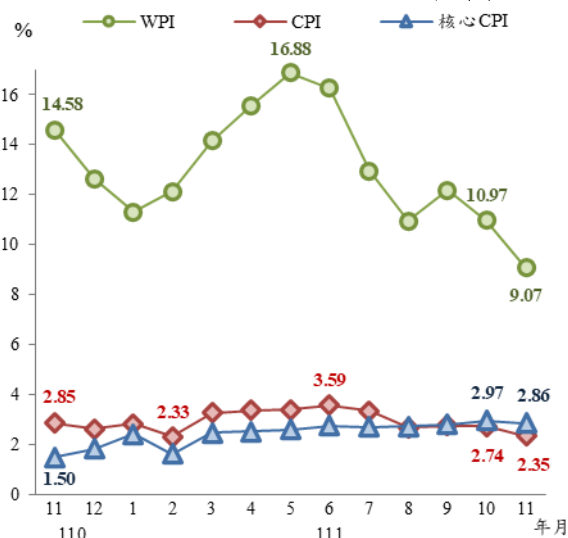
註：按美元計算；德國為 10 月資料。

3. 金融物價情勢：

111年11月消費者物價指數(CPI)年增率2.35%，已連續13個月超過2%警戒線，主因是外食費、肉類、蛋類、水產品、家庭用品及娛樂服務費用上漲所致；扣除蔬菜水果漲2.66%，若再剔除能源後漲幅為2.86%。而躉售物價總指數(WPI)則較上年同月上漲9.07%。

另，111年11月日平均貨幣總計數M1B年增率下降為4.42%，主要係活期性存款成長減緩；M2年增率上升為7.37%，主要係資金淨匯入，以及放款與投資年增率上升。

圖 5 CPI、核心CPI及WPI年增率



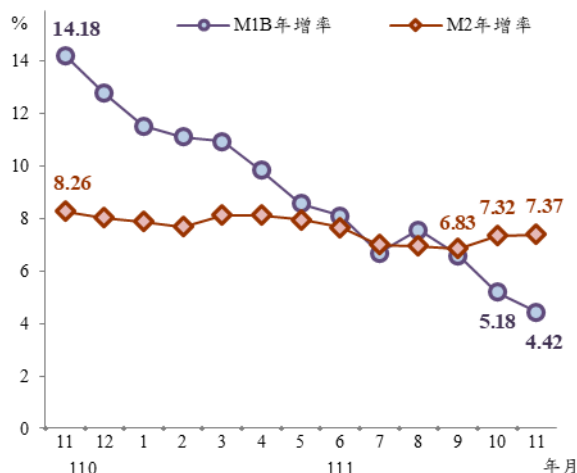
資料來源：行政院主計總處，物價統計月報

4. 臺灣採購經理人指數：

111年11月經季節調整後之製造業採購經理人指數(PMI)已連續5個月緊縮，本月指數回跌1.5個百分點至43.9%，包括新增訂單、生產與人力僱用緊縮，供應商交貨時間下降，存貨緊縮，反映終端需求沒有好轉。

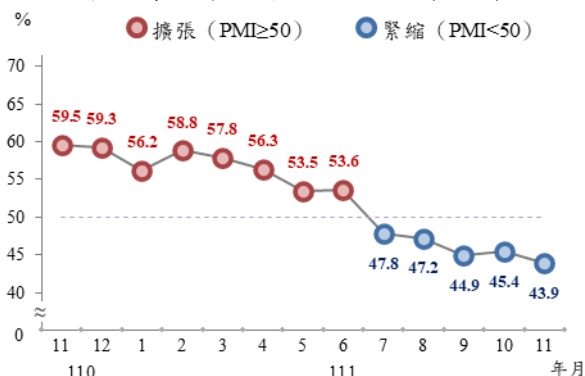
而未季調之非製造業經理人指數(NMI)僅維持1個月的持平(50%)隨即轉為擴張，指數回升2.2個百分點至52.2%，主因商業活動與新增訂單轉為擴張。

圖 6 M1B、M2年增率



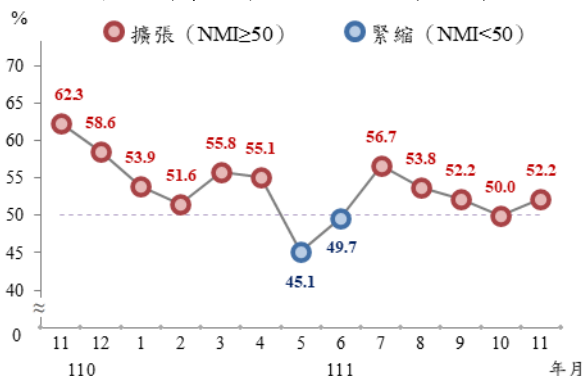
資料來源：中央銀行，重要金融統計月報

圖 7 製造業採購經理人指數 (PMI)



資料來源：國家發展委員會，臺灣採購經理人指數

圖 8 非製造業經理人指數 (NMI)



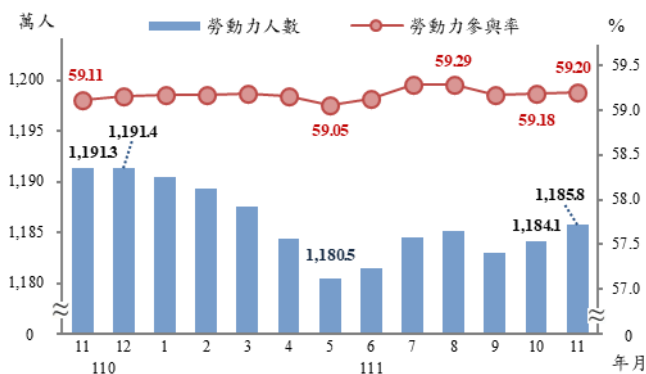
資料來源：國家發展委員會，臺灣採購經理人指數

(二) 國內就業市場指標

1. 勞動力狀況：

111年11月勞動力人數為1,185萬8千人，較上月增加1萬7千人(+0.14%)，較上年同月則減少5萬5千人(-0.46%)；勞參率為59.20%，較上月上升0.02個百分點，較上年同月亦上升0.09個百分點；經季節調整之勞參率為59.17%，較上月下降0.01個百分點，較上年同月則上升0.09個百分點。

圖9 勞動力人數及勞動參與率



資料來源：行政院主計總處，人力資源調查統計月報

2. 就業狀況：

111年11月就業人數為1,143萬人，較上月增加2萬人(+0.17%)，較上年同月則減少4萬7千人(-0.41%)；就業率為57.06%，較上月上升0.03個百分點，較上年同月亦上升0.11個百分點。

表1 就業狀況

項目別	111年	與上月 相比 (%)	與上年 同月比 (%)	111年	與上年 同期比 (%)
	11月 (千人)			1-11月 平均 (千人)	
就業人數	11,430	0.17	-0.41	11,415	-0.26
農業	525	0.34	-3.10	530	-2.18
工業	4,042	-0.03	-0.46	4,042	-0.41
服務業	6,863	0.28	-0.17	6,843	-0.01

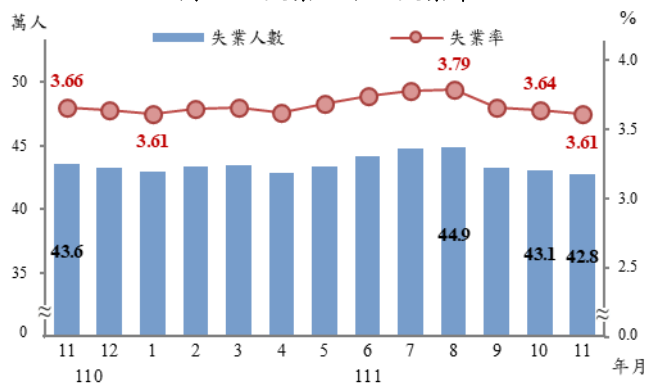
資料來源：行政院主計總處，人力資源調查統計月報

3. 失業狀況：

111年11月失業人數為42萬8千人，較上月減少3千人(-0.69%)，較上年同月亦減少8千人(-1.81%)，其中工作場所業務緊縮或歇業而失業者明顯減少。

未經季節調整之失業率為3.61%，較上月下降0.03個百分點，較上年同月亦下降0.05個百分點；經季節調整之失業率為3.64%，與上月持平，較上年同月則下降0.05個百分點。

圖10 失業人數及失業率



資料來源：行政院主計總處，人力資源調查統計月報

表2 主要國家失業率

項目別	109年	110年	111年 11月	單位：%；百分點	
				與上月 相比	與上年 同月比
我國	3.85	3.95	3.64	(0.00)	(-0.05)
美國	8.1	5.4	3.7	(0.0)	(-0.5)
日本*	2.8	2.8	2.6	(0.0)	(-0.1)
南韓	4.0	3.7	2.9	(0.1)	(-0.3)

說明：括弧內()數字係增減百分點。

註：數據經季節調整。日本為10月資料。

4.薪資：

111年11月全體受僱員工（含本國籍、外國籍之全時員工及部分工時員工）經常性薪資平均為4萬4,682元，年增2.35%；加計獎金及加班費等非經常性薪資後，每人每月總薪資平均為5萬1,157元。若併計111年1至11月經常性薪資平均為4萬4,371元，較上年同期增加2.86%，總薪資為5萬7,718元，亦增加3.39%；剔除物價因素後，實質經常性薪資年減0.11%，實質總薪資年增0.41%。

5.勞雇雙方協商減少工時人數：

111年11月底勞雇雙方協商減少工時(減班休息)實際實施人數為1萬8,163人，其中以支援服務業占42.8%最多，雖相較上年同月底已減少7,064人，然較上月底實際實施人數則增加948人(+5.51%)。

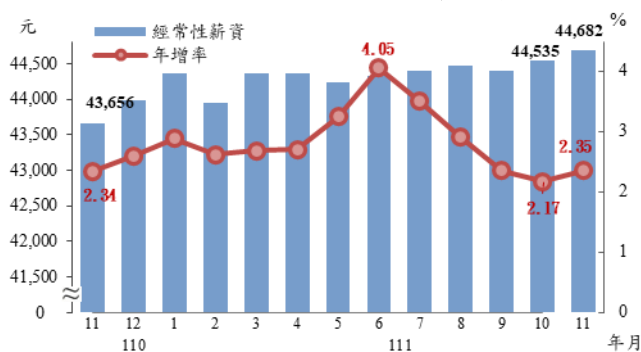
6.失業認定：

111年11月受理失業給付之申請件數為2.8萬件，其中初次認定申請件數為5,952件，較上月增加32件(+0.5%)，較上年同月則減少108件(-1.8%)；而再次認定申請件數則為2萬2,056件，較上月增加2,235件(+11.3%)，較上年同月則減少6,491件(-22.7%)。

7.資遣通報：

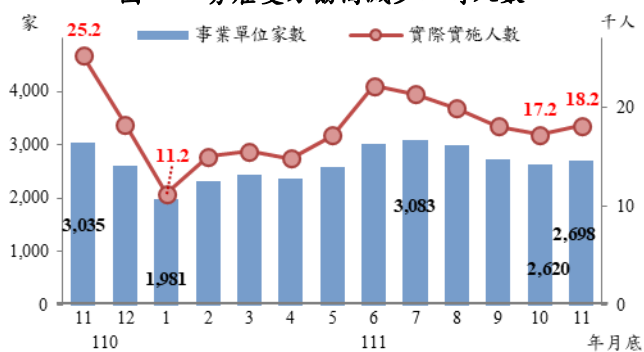
111年11月資遣通報人數為1萬1,574人，較上月增加1,233人(+11.92%)，相較上年同月亦增加2,188人(+23.31%)。

圖 11 受僱員工每人每月經常性薪資



資料來源：行政院主計總處，薪資與生產力統計月報

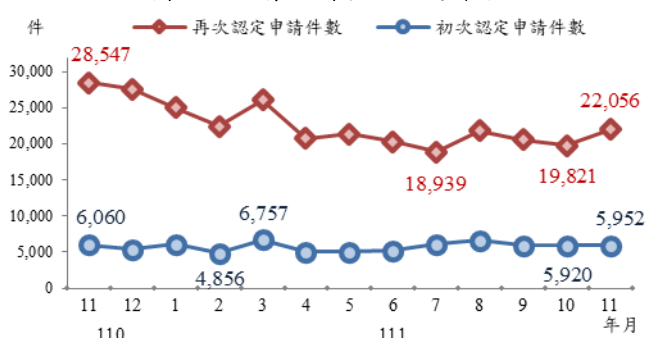
圖 12 勞雇雙方協商減少工時人數



註：111年1月底適逢年假，故改採用中旬數據

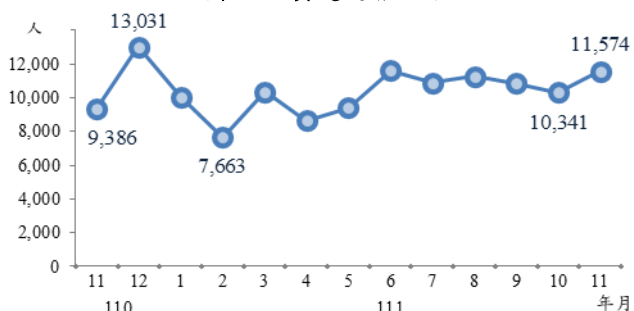
資料來源：勞動部，勞動統計查詢網

圖 13 失業給付初次認定件數



資料來源：勞動部，勞動統計查詢網

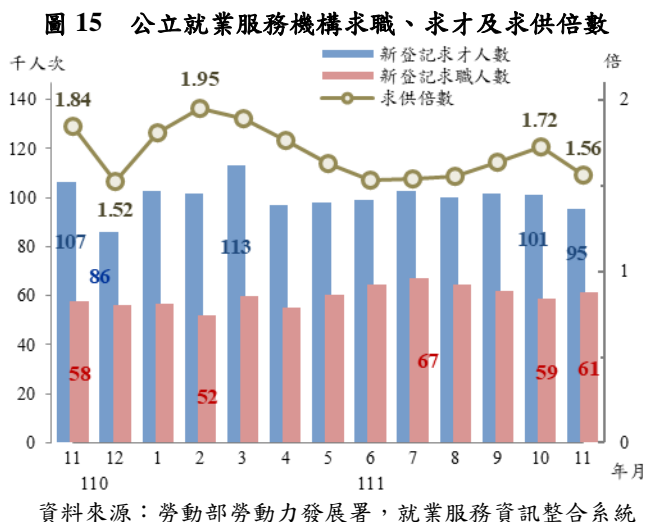
圖 14 資遣通報人數



資料來源：勞動部勞動力發展署資遣通報系統

8.求職、求才及求供倍數：

111年11月各公立就業服務機構新登記求職人數為6萬1,177人次，較上月增加2,435人次（+4.15%），較上年同月亦增加3,256人次（+5.62%）；新登記求才人數為9萬5,313人次，較上月減少5,887人次（-5.82%），較上年同月亦減少1萬1,327人次（-10.62%）；求供倍數為1.56倍，分別較上月及上年同月減少0.16倍及0.28倍。



二、國內景氣觀測

1. 景氣對策信號¹

111年11月景氣對策信號綜合判斷分數為12分，較上月減少6分，燈號轉呈藍燈。9項構成項目中，海關出口值與批發、零售及餐飲業營業額均由綠燈轉呈藍燈，機械及電機設備進口值由紅燈轉呈綠燈，分數各減少2分；其餘6項燈號不變。(如圖16)。

圖 16 景氣對策信號變化

		2021年		2022年										10月		11月	
		11月	12月	1月	2月	3月	4月	5月	6月	7月	8月	9月	燈號	%	燈號	%	
		綜合判斷	燈號 分數	37	38	36	34	31	28	28	27	24	23	17		18	
貨幣總計數M1B														5.5		4.6	
股價指數														-21.6		-19.6	
工業生產指數														-3.5 _r		-4.1	
非農業部門就業人數														-0.2		-0.3	
海關出口值														8.1		-7.4	
機械及電機設備進口值														17.3		5.5	
製造業銷售量指數														-7.9 _r		-9.9	
批發、零售及餐飲業營業額														4.1		-4.5	
製造業營業氣候測驗點														83.9 _r		84.8	

註：1.各構成項目除製造業營業氣候測驗點之單位為點(基期為95年)外，其餘均為年變動率；除股價指數外均經季節調整。
2. r為修正值。

資料來源：國家發展委員會，景氣概況新聞稿。

領先指標不含趨勢指數為95.70，較上月下降0.79%。7個構成項目經去除長期趨勢後，僅實質半導體設備進口值較上月上升；其餘6項較上月下滑，分別為：外銷訂單動向指數、股價指數、實質貨幣總計數M1B、建築物開工樓地板面積、製造業營業氣候測驗點、工業及服務業受僱員工淨進入率。

同時指標不含趨勢指數為92.92，較上月下降2.15%。7個構成項目經去除長期趨勢後，僅非農業部門就業人數較上月上升；其餘

¹ 資料來源：國家發展委員會，景氣概況；https://index.ndc.gov.tw/n/zh_tw/data/news。

6項較上月下滑，分別為：實質海關出口值、批發、零售及餐飲業營業額、電力（企業）總用電量、製造業銷售量指數、工業生產指數、實質機械及電機設備進口值。

綜上，111年11月景氣對策信號綜合判斷分數為12分，較上月減少6分，燈號轉呈藍燈；景氣領先、同時指標續呈下跌，惟領先指標跌幅持續縮小，仍須密切關注景氣後續變化。

2.海關商品貿易²

根據財政部海關進出口貿易概況資料，由於塑化與基本金屬等傳產貨類外銷減幅持續擴大，加上積體電路及資通產品需求轉緩，111年11月出口金額為361.3億美元，較上月減少38.0億美元（-9.5%），較上年同月亦減少54.4億美元（-13.1%），連續3個月負成長。

出口主要貨品全面下挫，其中仍以電子零組件出口151.5億美元最多，惟隨消費性電子景氣持續低迷，供應鏈積極調節庫存，較上年同月減少7.8億美元（-4.9%），終結連續42個月正成長。而塑膠、橡膠及其製品出口18.2億美元，因買氣降溫，部分廠商減產或定檢因應，較上年同月減少9.1億美元（-33.4%）最多。

對出口主要國家／地區方面，仍以對中國大陸與香港出口135.6億美元最多，然相較上年同月減少35.8億美元，跌幅擴大至20.9%且為連續第4個月萎縮。其次則為東協出口60.5億美元，較上年同月減少2.8億美元（-4.5%）。至於對美國、歐洲及日本之出口則分別為58.8億美元、29.9億美元及29.6億美元，年增率分別為-11.3%、-19.0%及15.0%（附表2）。

² 資料來源：財政部，進出口貿易統計月報；<https://www.mof.gov.tw/singlehtml/279?cntId=57409>。

3. 金融物價情勢³

根據主計總處統計資料，因部分服飾適逢百貨公司週年慶折扣促銷，加以蔬菜價格下跌，111年11月消費者物價指數（CPI），較上月跌0.15%，經調整季節變動因素後漲0.07%；惟若與上年同月比較，CPI上漲2.35%，主因外食費、肉類、蛋類、水產品、家庭用品及娛樂服務費用上漲所致，惟水果、蔬菜、油料費與通訊設備價格下跌，抵銷部分漲幅。扣除蔬菜水果漲2.66%，若再剔除能源後則漲幅為2.86%。

而躉售物價總指數（WPI）則較上月跌1.54%，經調整季節變動因素後跌0.04%。然相較上年同月上漲9.07%，反映國際原物料價格走揚態勢（附表3）。

至於貨幣總計數方面，根據中央銀行統計資料，11月日平均貨幣總計數M1B及M2月增率分別為0.30%及1.01%，均較上月為高；M1B年增率下降為4.42%，主要係活期性存款成長減緩；M2年增率上升為7.37%，主要係資金淨匯入，以及放款與投資年增率上升。

4. 臺灣採購經理人指數⁴

111年11月經季節調整後之臺灣製造業採購經理人指數（PMI），已連續5個月緊縮，惟本月指數回跌1.5個百分點至43.9%。五項組成指標中，新增訂單、生產與人力僱用緊縮，供應商交貨時間下降，存貨緊縮。全體製造業經季調後之人力僱用指數下跌0.6個百分點至48.3%。六大產業中，僅食品暨紡織產業（57.4%）、交通工具產業（52.1%）回報人力僱用呈現擴張，化學暨生技醫療產業（47.1%）、電力暨機械設備產業（46.2%）、電子暨

³ 資料來源：

1. 主計總處，物價統計；

<https://www.stat.gov.tw/lp.asp?CtNode=489&CtUnit=1818&BaseDSD=29&mp=4>。

2. 中央銀行，重要金融統計月報；<https://www.cbc.gov.tw/tw/cp-532-104915-d9972-1.html>。

⁴ 資料來源：國家發展委員會，景氣概況；https://index.ndc.gov.tw/n/zh_tw/data/news。

光學產業（44.7%）回報人力僱用呈現緊縮，至於基礎原物料產業則回報人力僱用呈現持平（50.0%）。

而非製造業經理人指數（NMI）僅維持 1 個月的持平（50.0%），隨即轉為擴張，指數回升 2.2 個百分點至 52.2%。四項組成指標中，商業活動與新增訂單轉為擴張，人力僱用擴張，供應商交貨時間上升。人力僱用指數微幅上升 0.1 個百分點至 53.1%。八大產業中，五大產業回報人力僱用呈現擴張，各產業依擴張速度排序為住宿餐飲業（70.8%）、運輸倉儲業（63.0%）、教育暨專業科學業（53.3%）、資訊暨通訊傳播業（52.9%）、營造暨不動產業（51.6%），而金融保險業（47.7%）、批發業（47.0%）則回報人力僱用呈現緊縮，至於零售業則回報人力僱用呈現持平（50.0%）。

5. 景氣綜合分析

由於俄烏戰爭僵持、通膨仍居高不下，各國升息步調不停歇，使世界貿易量擴增力道減弱，國際貨幣基金（IMF）10 月預估今年世界貿易量成長降為 4.3%，較去年預測之 6.7% 大幅下修 2.4 個百分點，主要國家出口、消費明顯衰退，使原本已疲弱之經濟活動更加惡化，主要研究機構預估全球今年經濟成長率至 3% 左右。

我國雖有臺商回臺增加產能，加上新興科技應用、數位化及雲端資料處理需求等發展推力，均可望支撐出口及外銷接單成長動能，惟全球終端需求低迷，客戶調整庫存，加上高基期作用下，我國出口成長空間受到限縮，11 月出口年減 13.1%，連續 3 個月負成長。

展望未來，國內民間消費升溫、投資動能持續，勞動情勢亦尚屬穩定，惟受到全球經濟前景未明影響，值得持續關注，包括美中科技戰升級、俄烏戰事未歇、中國清零政策搖擺、通膨及升息壓力仍高、全球金融市場及股匯市波動等，皆可能影響國際經濟前景，須密切關注對我國未來景氣之影響。

三、國內、外就業市場觀測

(一) 國內就業市場指標

根據主計總處調查，國內就業情勢經第 3 季畢業季節之調整完竣而趨於穩定，111 年 11 月勞動力人數增加 1 萬 7 千人 (+0.14%)、就業人數增加 2 萬人 (+0.17%)、失業人數減少 3 千人 (-0.69%)，而失業率較上月下降 0.03 個百分點，若與上年同月相比，勞動力人數減少 5 萬 5 千人 (-0.46%)、就業人數減少 4 萬 7 千人 (-0.41%)、失業人數減少 8 千人 (-1.81%)，失業率較上年同月亦下降 0.05 個百分點；另經調整季節變動因素後，失業率為 3.64%，與上月持平，而勞動力參與率為 59.17%，較上月下降 0.01 個百分點。

就業市場方面，在公立就業服務機構之求職與求才方面，根據勞動部勞動力發展署就業服務資訊整合系統統計，111 年 11 月各公立就業服務機構新登記求職人數為 6.1 萬人次，較上月增加 2,435 人次 (+4.15%)，較上年同月亦增加 3,256 人次 (+5.62%)；新登記求才人數為 9.5 萬人次，較上月減少 5,887 人次 (-5.82%)，較上年同月亦減少 1 萬 1,327 人次 (-10.62%)；市場之就業選擇機會(求供倍數)為 1.56 倍，分別較上月及上年同月減少 0.16 倍及 0.28 倍。

而減班休息人數則同步增加，111 年 11 月底勞雇雙方協商減少工時(減班休息)實際實施人數為 1 萬 8,163 人，雖較上年同月底減少 7,064 人 (-28.00%)，然相較上月底則增加 948 人 (+5.51%)。而 111 年 11 月資遣通報人數為 1 萬 1,574 人，較上月增加 1,233 人 (+11.92%)，較上年同月亦增加 2,188 人 (+23.31%)。

以下部分就國內就業市場之重要統計結果與指標變化，說明其現況與變化特色，以為觀察國內就業情勢變化之量化基礎。

表 3 人力資源與就業市場情勢重要指標

期別	勞動力 (千人)	就業 人數 (千人)	失業 人數 (千人)	新登記 求職人數 (千人次)	新登記 求才人數 (千人次)	勞動力 參與率 (%)	失業率 (%)	就業率 (%)	非勞動力 占比 (%)
109年(2020)	11,964	11,504	460	737	1,173	59.14	3.85	56.86	40.86
110年(2021)	11,919	11,447	471	746	1,208	59.02	3.95	56.69	40.97
1月	11,965	11,527	438	56	105	59.14	3.66	56.97	40.86
2月	11,957	11,514	443	51	91	59.11	3.70	56.92	40.89
3月	11,960	11,521	439	61	119	59.14	3.67	56.97	40.86
4月	11,959	11,524	435	57	106	59.15	3.64	57.00	40.85
5月	11,887	11,398	489	55	95	58.82	4.11	56.40	41.18
6月	11,871	11,301	570	82	86	58.76	4.80	55.94	41.24
7月	11,903	11,364	539	73	94	58.95	4.53	56.28	41.05
8月	11,904	11,399	505	71	115	58.98	4.24	56.48	41.02
9月	11,888	11,417	471	66	99	58.93	3.96	56.60	41.07
10月	11,902	11,445	456	59	104	59.02	3.83	56.76	40.98
11月	11,913	11,477	436	58	107	59.11	3.66	56.95	40.89
12月	11,914	11,480	433	56	86	59.16	3.64	57.01	40.84
111年(2022)	11,851	11,415	436	662	1,113	59.18	3.68	57.00	40.82
1月	11,905	11,474	430	57	103	59.17	3.61	57.03	40.83
2月	11,893	11,458	434	52	102	59.17	3.65	57.01	40.83
3月	11,875	11,440	435	60	113	59.19	3.66	57.02	40.81
4月	11,844	11,415	429	55	97	59.16	3.62	57.02	40.84
5月	11,805	11,371	434	60	98	59.05	3.68	56.88	40.95
6月	11,815	11,372	442	65	99	59.12	3.74	56.91	40.88
7月	11,845	11,397	448	67	103	59.28	3.78	57.04	40.72
8月	11,851	11,402	449	64	100	59.29	3.79	57.04	40.71
9月	11,830	11,397	433	62	102	59.17	3.66	57.00	40.83
10月	11,841	11,410	431	59	101	59.18	3.64	57.03	40.82
11月	11,858	11,430	428	61	95	59.20	3.61	57.06	40.80
較上月增減%	0.14	0.17	-0.69	4.15	-5.82	(0.02)	(-0.03)	(0.03)	(-0.02)
較上年同月 增減%	-0.46	-0.41	-1.81	5.62	-10.62	(0.09)	(-0.05)	(0.11)	(-0.09)
較上年同期 增減%	-0.57	-0.26	-8.17	-3.99	-0.77	(0.17)	(-0.30)	(0.34)	(-0.17)

註：1.本表括號（）內數字係指增減百分點。

2.勞動力參與率=（勞動力÷15歲以上民間人口）*100%。

3.失業率=（失業者÷勞動力）*100%。

4.就業率=（就業者÷15歲以上民間人口）*100%。

5.非勞動力占比=（非勞動力÷15歲以上民間人口）*100%。

資料來源：1.行政院主計總處，人力資源調查。

2.勞動部，勞動統計查詢網。

表3 人力資源與就業市場情勢重要指標（續）

期別	受僱員工 人數占比 (%)	想工作未找 工作隨時可 以工作者比 率(%)	25-54歲之 就業率(%)	15-24歲之 失業率(%)	高階技能 工作者占 比(%)	長期失業 人數占比 (%)	大專以上 勞動力占 比(%)	受僱員工 每人月 總薪資 (元)	受僱員工 每人 月工時 (小時)
109年(2020)	76.71	1.91	83.20	11.61	15.90	11.98	53.09	54,160	168.4
110年(2021)	76.93	1.92	83.08	12.11	15.99	10.81	54.41	55,792	166.7
1月	76.97	1.93	83.30	11.56	15.89	12.10	53.82	71,991	165.1
2月	76.97	1.94	83.24	11.52	15.92	11.51	53.88	79,596	134.2
3月	77.00	1.87	83.35	11.48	15.90	12.53	53.90	49,025	177.4
4月	77.03	1.85	83.37	11.34	15.90	13.56	53.96	50,157	160.5
5月	76.89	1.93	82.62	12.15	15.98	11.86	53.97	51,907	166.1
6月	76.40	2.06	81.94	13.00	16.07	7.19	54.28	51,228	165.2
7月	76.52	2.08	82.46	13.38	16.07	9.09	54.47	55,365	172.6
8月	76.76	2.01	82.83	12.89	16.02	9.50	54.84	52,316	174.8
9月	76.98	1.89	83.10	12.38	15.98	9.34	54.91	52,075	168.5
10月	77.15	1.84	83.35	12.04	16.01	11.62	54.94	50,112	164.8
11月	77.26	1.84	83.65	11.81	16.02	11.47	54.97	50,161	175.4
12月	77.25	1.84	83.74	11.78	16.06	9.93	55.03	55,449	176.0
111年(2022)	77.49	1.81	83.91	12.02	16.22	13.10	55.56	㊦57,718	㊦166.5
1月	77.29	1.83	83.81	11.73	16.06	12.56	55.05	106,128	167.5
2月	77.29	1.83	83.81	12.03	16.08	12.67	55.11	49,192	129.3
3月	77.41	1.81	83.88	12.06	16.10	12.64	55.08	51,336	182.4
4月	77.50	1.82	83.92	11.82	16.16	12.12	55.06	51,472	157.7
5月	77.48	1.78	83.77	11.73	16.25	13.82	55.11	55,197	168.1
6月	77.44	1.82	83.79	12.08	16.24	12.67	55.34	52,843	167.5
7月	77.44	1.83	83.87	12.29	16.28	11.83	55.47	58,253	169.6
8月	77.52	1.82	83.95	12.60	16.30	14.25	56.00	56,115	182.1
9月	77.63	1.79	84.03	12.30	16.36	14.32	56.26	52,718	168.7
10月	77.68	1.78	84.05	11.92	16.31	14.39	56.30	㊦50,449	㊦162.7
11月	77.74	1.77	84.11	11.70	16.31	12.85	56.35	㊦51,157	㊦175.5
較上月增減%	(0.06)	(-0.01)	(0.06)	(-0.22)	(-0.00)	(-1.53)	(0.05)	1.37	7.80
較上年同月 增減%	(0.48)	(-0.07)	(0.46)	(-0.11)	(0.28)	(1.38)	(1.38)	1.99	0.06
較上年同期 增減%	(0.59)	(-0.12)	(0.89)	(-0.12)	(0.25)	(2.21)	(1.20)	3.39	0.36

- 註：1.受僱員工人數占比＝（受僱員工人數÷勞動力者）*100%。
 2.想工作而未找工作且隨時可以開始工作者比率＝（想工作而未找工作且隨時可以開始工作者÷非勞動者）*100%。
 3.25-54歲之就業率＝（25-54歲就業人數÷25-54歲民間人口）*100%。
 4.15-24歲之失業率＝（15-24歲失業者÷15-24歲年齡層勞動力）*100%。
 5.高階技能工作者占比＝（職業別為民意代表、主管及經理人員、專業人員之人數÷就業人數）*100%。
 6.長期失業人數占比＝（失業期間達1年以上之失業人數÷總失業人數）*100%。
 7.大專以上勞動力占比＝（大專以上勞動力÷勞動力）*100%。
 8.㊦代表初步統計結果、㊦為修正數。

資料來源：行政院主計總處，人力資源調查提要分析、薪資與生產力調查提要分析。

1.失業率⁵

111年11月未經季節調整之失業率為3.61%，較上月下降0.03個百分點，較上年同月亦下降0.05個百分點；經季節調整之失業率為3.64%，與上月持平，較上年同月則下降0.05個百分點。

若按年齡層來看，以20至24歲失業率12.07%最高，較上月下降0.2個百分點，較上年同月亦下降0.12個百分點；其次為15至19歲失業率8.68%，較上月下降0.38個百分點，較上年同月則上升0.06個百分點。整體而言，15至24歲青年因多為初次尋職，且處職場調適階段，故失業率較高，惟相較上年同月已有所改善。

從教育程度別觀察，以擁有大學學歷者之失業率5.16%最高，較上月下降0.06個百分點，較上年同月則上升0.02個百分點；其次為高級中等(高中、高職)失業率3.23%，較上月下降0.02個百分點，較上年同月亦下降0.25個百分點。

2.失業者⁶

111年11月失業人數為42萬8千人，較上月減少3千人(-0.69%)，較上年同月亦減少8千人(-1.81%)；其中初次尋職失業人數為9萬5千人，較上月減少2千人(-2.15%)，較上年同月則增加5千人(+5.39%)；而非初次尋職失業人數則為33萬3千人，較上月減少1千人(-0.26%)，較上年同月亦減少1萬3千人(-3.68%)。

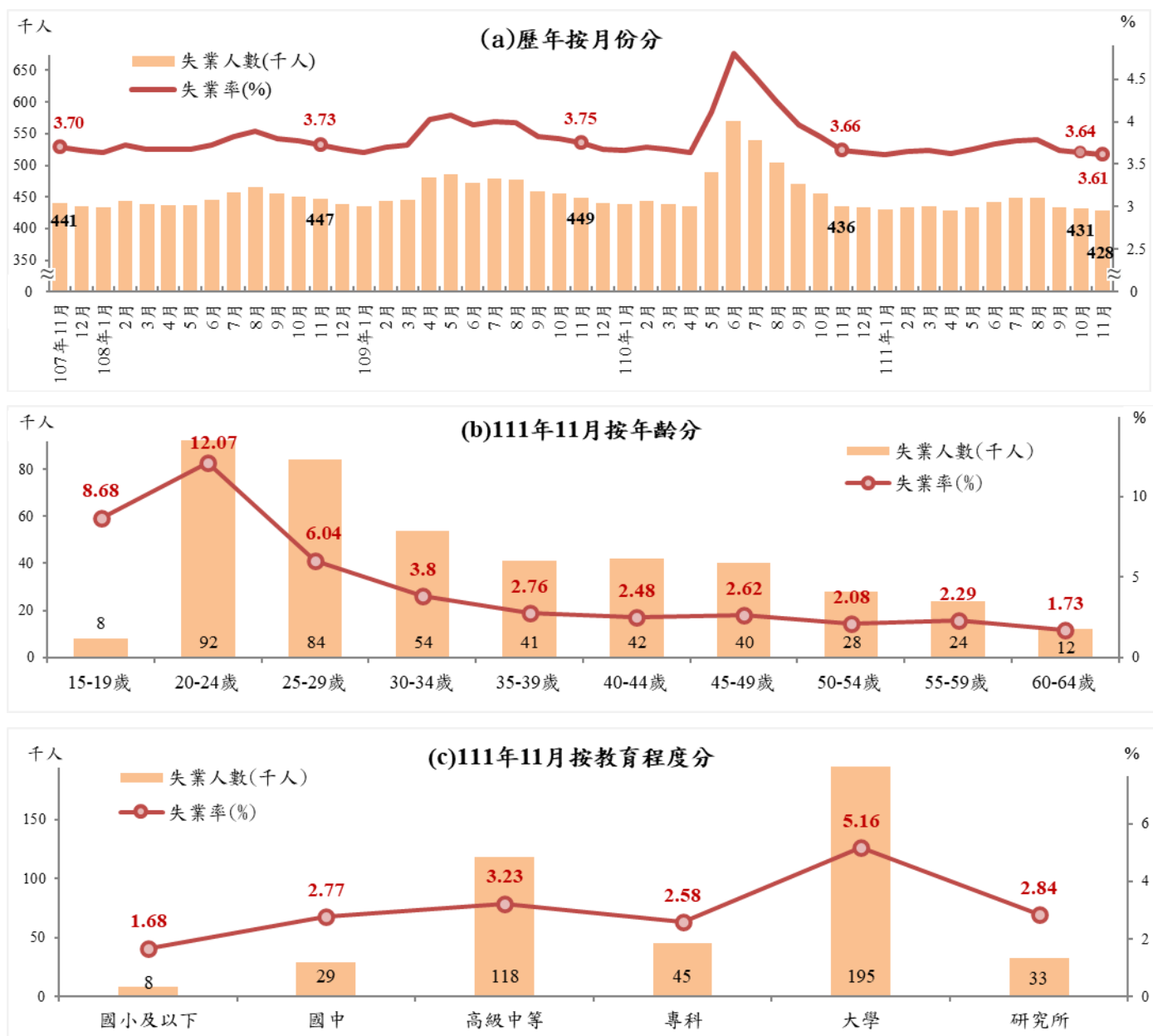
在非初次尋職失業者失業原因中，以「對原有工作不滿意」而失業者(14萬9千人)最多，與上月近持平(+0.18%)，較上

⁵ 資料來源：行政院主計總處，人力資源調查；<https://www.stat.gov.tw/np.asp?ctNode=514>。

⁶ 資料來源：行政院主計總處，人力資源調查；<https://www.stat.gov.tw/np.asp?ctNode=514>。

年同月則增加 1 千人 (+0.75%)。其次為「工作場所業務緊縮或歇業」之失業者 (13 萬 3 千人)，與上月近持平 (+0.34%)，較上年同月則減少 2 萬 2 千人 (-14.13%)。另外「季節性或臨時性工作結束」之失業者 (3 萬 3 千人) 與上月持平 (+0.37%)，較上年同月則增加 4 千人 (+14.48%)。

圖 17 失業人數與失業率



註：高級中等係指高中、高職。

資料來源：行政院主計總處，人力資源調查統計月報。

表 4 失業人數及原因

單位：千人、%

期別	項目	總計	初次尋職者	非初次尋職者	非初次尋職者失業原因				
					工作場所業務緊縮或歇業	對原有工作不滿意	季節性或臨時性工作結束	傷病或健康不良	其他原因
109年(2020)		460	102	358	132	171	38	7	11
110年(2021)		471	95	376	166	157	34	9	10
	1月	438	98	340	129	157	39	7	8
	2月	443	96	347	130	160	40	8	9
	3月	439	94	345	127	162	39	7	10
	4月	435	91	344	122	164	38	8	12
	5月	489	86	403	178	161	33	17	14
	6月	570	95	475	250	163	34	16	12
	7月	539	102	437	221	161	35	11	9
	8月	505	105	400	189	158	34	9	10
	9月	471	97	374	172	154	31	8	9
	10月	456	94	362	163	152	30	7	10
	11月	436	90	346	155	148	29	7	7
	12月	433	90	343	153	148	28	6	8
111年(2022)		436	95	341	141	150	32	10	9
	1月	430	91	339	149	146	30	7	7
	2月	434	90	344	144	149	32	8	11
	3月	435	91	344	137	155	32	8	12
	4月	429	89	340	136	154	31	8	11
	5月	434	87	347	144	153	31	10	9
	6月	442	94	349	147	152	31	10	8
	7月	448	102	347	146	149	31	12	8
	8月	449	107	342	141	149	32	11	9
	9月	433	98	335	136	148	32	10	9
	10月	431	97	334	133	149	33	11	8
	11月	428	95	333	133	149	33	10	8
與上月比較									
	增減值	-3	-2	-1	0	0	0	-1	0
	增減率(%)	-0.69	-2.15	-0.26	0.34	0.18	0.37	*-	*-
與上年同月比較									
	增減值	-8	5	-13	-22	1	4	3	1
	增減率(%)	-1.81	5.39	-3.68	-14.13	0.75	14.48	*-	*-

註 1：表中非初次尋職者失業原因之其他原因的人數為非初次尋職人數減去表中所列四種失業原因人數。

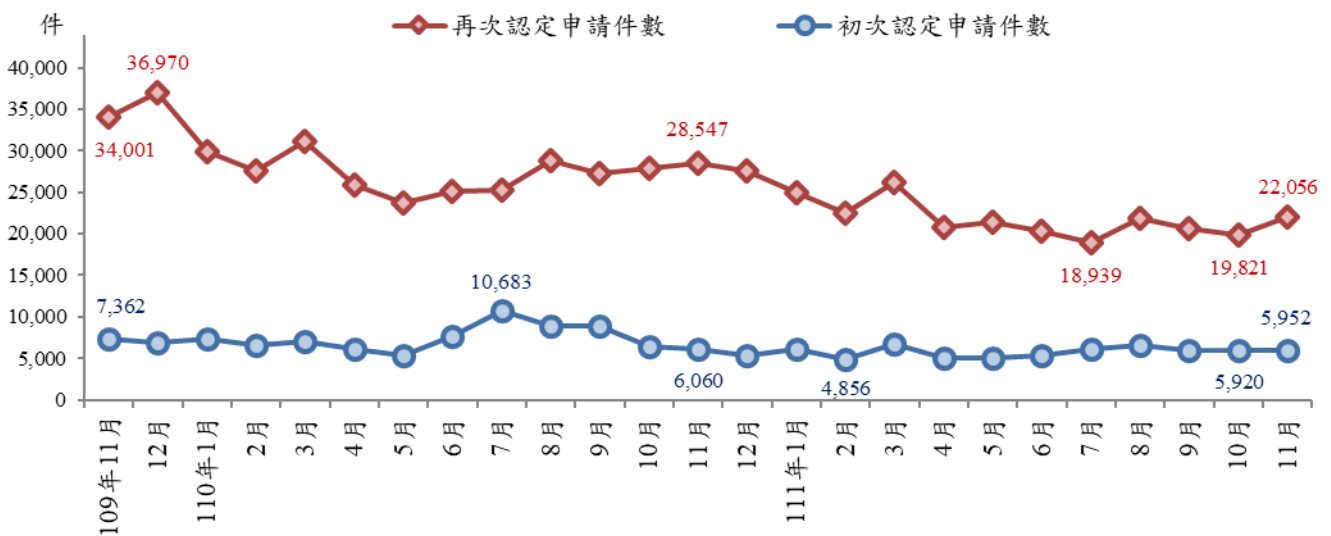
註 2：*₋為該項資料絕對數甚小，計算變動比率時，幅度顯大，易生誤會，故從略。

資料來源：行政院主計總處，人力資源調查統計月報。

3. 失業認定⁷

根據勞保局統計資料，111年11月受理失業給付之申請件數為2萬8,008件，其中初次認定申請件數為5,952件，較上月增加32件(+0.5%)，較上年同月則減少108件(-1.8%)；而再次認定申請件數則為2萬2,056件，較上月增加2,235件(+11.3%)，較上年同月則減少6,491件(-22.7%)。

圖 18 失業給付之失業認定件數



資料來源：勞動部，勞動統計查詢網。

4. 資遣通報⁸

111年11月資遣通報人數為1萬1,574人，雖相較110年6月之最高峰已減少4,546人(-28.2%)，但與上月相較則增加1,233人(+11.92%)，相較上年同月亦增加2,188人(+23.31%)。

其中，一般工廠資遣離職員工為1萬274人，較上月增加955人(+10.25%)，較上年同月亦增加1,812人(+21.41%)；而關廠歇業資遣離職員工為1,300人，較上月增加278人(+27.2%)，較上年同月亦增加376人(+40.69%)。

⁷ 資料來源：勞動部，勞動統計查詢網。

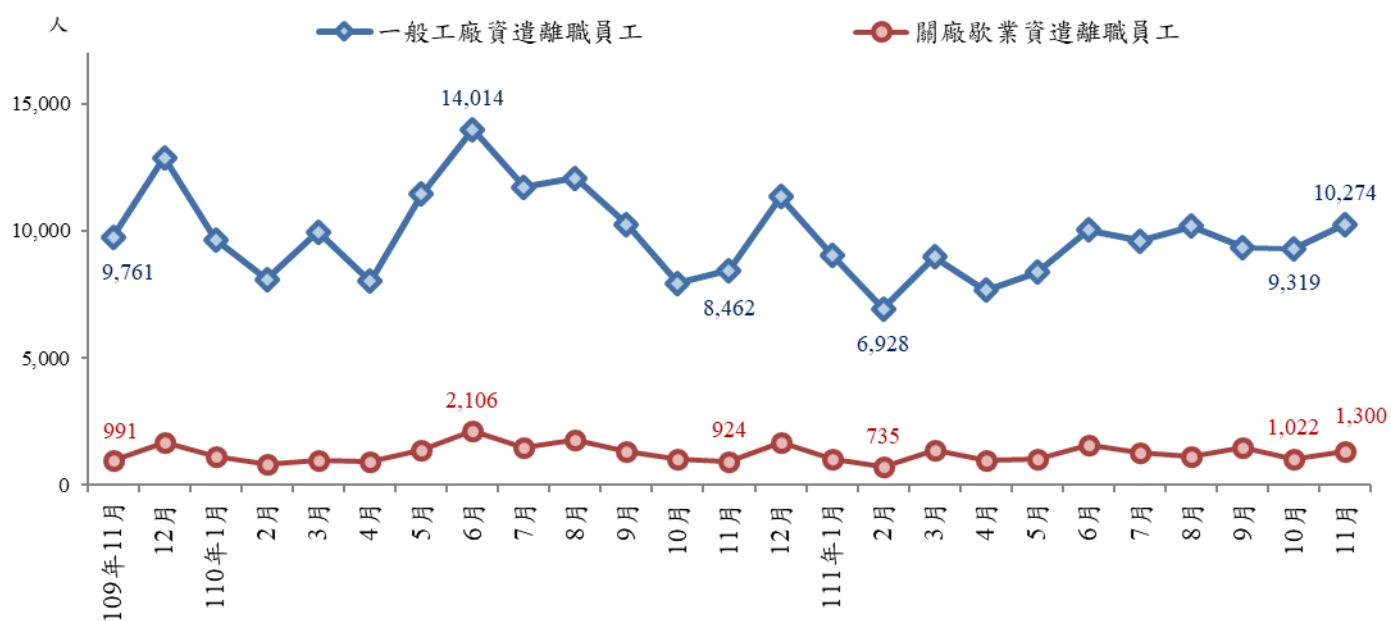
⁸ 資料來源：勞動部勞動力發展署資遣通報系統。

依縣市別來看，以臺北市資遣通報人數 2,580 人最多，約占 22.3%；其次為新北市 1,839 人，約占 15.9%；第 3 則為臺中市 1,571 人，約占 13.6%。

與上月相較，以臺南市增加 480 人最多，其次為桃園縣增加 227 人，新竹縣增加 218 人第 3。僅臺中市（減少 118 人）、屏東縣（減少 24 人）、新北市（減少 18 人）、花蓮縣（減少 8 人）、嘉義縣（減少 6 人）、新竹市（減少 6 人）、金門縣（減少 6 人）共 7 個縣市較上月減少。

若與上年同月相較，同樣以臺南市增加 546 人最明顯，其次為臺中市增加 294 人，桃園縣增加 272 人第 3。僅高雄市（減少 34 人）、花蓮縣（減少 16 人）、金門縣（減少 5 人）共 3 個縣市較上月減少。

圖 19 雇主通報資遣離職員工人數



資料來源：勞動部勞動力發展署資遣通報系統。

表 5 僱主通報資遣離職員工人數-依項目分類

單位：人、%

期別	總計	一般工廠資遣 離職員工	關廠歇業資遣 離職員工
109年(2020)	169,883	150,789	19,094
110年(2021)	138,532	123,090	15,442
1月	10,756	9,654	1,102
2月	8,925	8,094	831
3月	10,930	9,963	967
4月	8,931	8,019	912
5月	12,847	11,463	1,384
6月	16,120	14,014	2,106
7月	13,198	11,743	1,455
8月	13,877	12,092	1,785
9月	11,569	10,265	1,304
10月	8,962	7,956	1,006
11月	9,386	8,462	924
12月	13,031	11,365	1,666
111年(2022)	112,704	99,824	12,880
1月	10,059	9,064	995
2月	7,663	6,928	735
3月	10,379	8,987	1,392
4月	8,654	7,672	982
5月	9,399	8,381	1,018
6月	11,603	10,032	1,571
7月	10,899	9,618	1,281
8月	11,290	10,189	1,101
9月	10,843	9,360	1,483
10月	10,341	9,319	1,022
11月	11,574	10,274	1,300
與上月比較			
增減人數	1,233	955	278
增減率(%)	11.92	10.25	27.20
與上年同月比較			
增減人數	2,188	1,812	376
增減率(%)	23.31	21.41	40.69

註1：一般工廠資遣離職員工之統計資料，係根據勞動基準法第11條第2款、第11條第3款、第11條第4款、第11條第5款、第20條及其他事由彙總而成。

註2：關廠歇業資遣離職員工之統計資料，係根據勞動基準法第13條但書、第11條第1款彙總而成。

資料來源：勞動部勞動力發展署資遣通報系統。

5. 勞雇雙方協商減少工時人數⁹

截至 111 年 11 月底，經地方勞工行政主管機關通報實施勞雇雙方協商減少工時事業單位共計 2,698 家，實際實施人數為 1 萬 8,163 人，相較 110 年 8 月底之最高峰已減少 2,124 家、減少 4.1 萬人，然較上月底實施家數增加 78 家，實際實施人數增加 948 人。

若依不同行業別區分，實際實施人數中以支援服務業 7,772 人最多，約占 42.8%；其次為製造業 5,386 人，約占 29.7%；第 3 則為批發及零售業 1,625 人，約占 8.9%。

與上月底相較，增加最多為製造業（增加 1,237 人），其次為批發及零售業（增加 69 人）及專業、科學及技術服務業（增加 31 人）；而減少較多則以運輸及倉儲業（減少 227 人）、支援服務業（減少 120 人）及住宿及餐飲業（減少 49 人）減少較多。

若與上年同月底相比，僅製造業（增加 4,026 人）、農、林、漁、牧業（增加 22 人）、用水供應及污染整治業（增加 1 人）、礦業及土石採取業（增加 1 人）共 4 個行業較上年同月增加。另以住宿及餐飲業（減少 5,402 人）最多，其次為支援服務業（減少 1,814 人），第 3 則為運輸及倉儲業（減少 1,042 人）。

若細分製造業之次行業，4 大行業皆受到國際景氣的衝擊與影響，其中又以金屬機電工業達 2,428 人最多，較上月增加 431 人（+21.58%），較上年同月亦增加 2,078 人（+5.94 倍）；其次為資訊電子工業 1,537 人，較上月增加 477 人（+45%），較上年同月亦增加 1,415 人（+11.6 倍）。

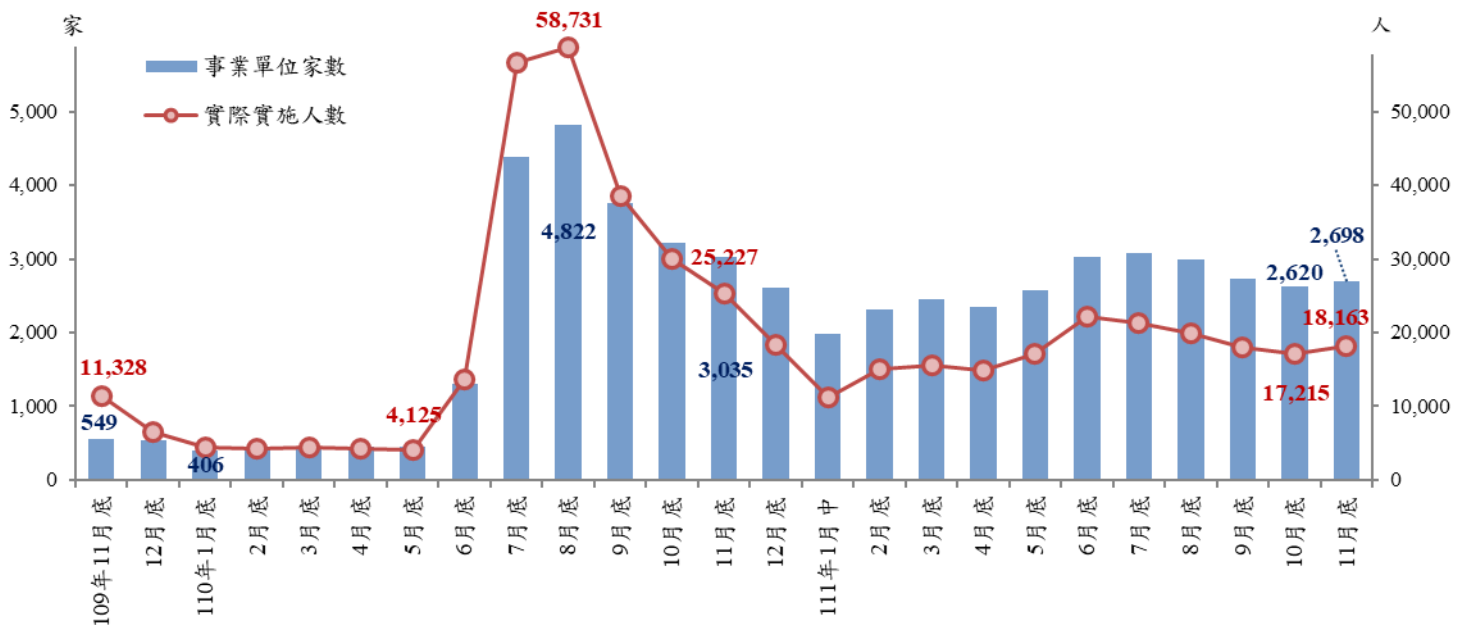
依縣市別來看，以臺北市實際實施人數 5,207 人最多，約占 28.7%；其次為臺中市 3,112 人，約占 17.1%；第 3 則為高雄市 2,018 人，約占 11.1%。

⁹ 資料來源：勞動部，勞動統計查詢網。

與上月底相較，以臺中市實際實施人數增加 337 人最多，其次為臺南市（增加 269 人），第 3 則為臺北市（增加 196 人）；僅屏東縣（減少 77 人）、雲林縣（減少 29 人）、南投縣（減少 23 人）及嘉義市（減少 4 人）共 4 個縣市較上月減少。

若與上年同月底相比，減少較明顯縣市為臺北市（減少 3,863 人）、新北市（減少 1,338 人）及高雄市（減少 897 人）；僅桃園市（增加 122 人）、苗栗縣（增加 112 人）、嘉義縣（增加 41 人）及彰化縣（增加 19 人）共 4 個縣市較上年同月增加。

圖 20 勞雇雙方協商減少工時人數



註：111 年 1 月底適逢年假，故無統計數據。
資料來源：勞動部，勞動統計查詢網。

6. 就業人數¹⁰

111 年 11 月就業人數為 1,143 萬人，較上月增加 2 萬人 (+0.17%)，較上年同月則減少 4 萬 7 千人 (-0.41%)。

從產業部門別來看，服務業就業人數為 686 萬 3 千人(占 60%)，較上月增加 1 萬 9 千人 (+0.28%)，較上年同月則減少 1 萬 2 千人

¹⁰ 資料來源：行政院主計總處，人力資源調查；<https://www.stat.gov.tw/np.asp?ctNode=514>。

(-0.17%); 工業就業人數為 404 萬 2 千人 (占 35.4%)，較上月減少 1 千人 (-0.03%)，較上年同月亦減少 1 萬 9 千人 (-0.46%); 而農、林、漁、牧業就業人數為 52 萬 5 千人 (占 4.6%)，較上月增加 1 千人 (+0.34%)，較上年同月則減少 1 萬 7 千人 (-3.10%)。

7. 長期失業人數及其占比¹¹

111 年 11 月失業期間達 1 年 (53 週) 以上之長期失業人數為 5 萬 5 千人，占總失業人數 42 萬 8 千人之比重約 12.85%，較上月減少 7 千人 (-11.76%)，較上年同月則增加 5 千人 (+10.10%)。

長期失業者中，大學以上學歷者約 3 萬 1 千人，占長期失業人數之比重約 56.36%，較上月減少 3 千人 (-8.82%)，較上年同月亦減少 2 千人 (-6.06%)。年齡別則以 25 至 44 歲人數最多約 2 萬 8 千人，占長期失業人數之比重約 50.91%，較上月減少 9 千人 (-24.32%)，較上年同月亦減少 1 萬人 (-26.32%) (如圖 21)。

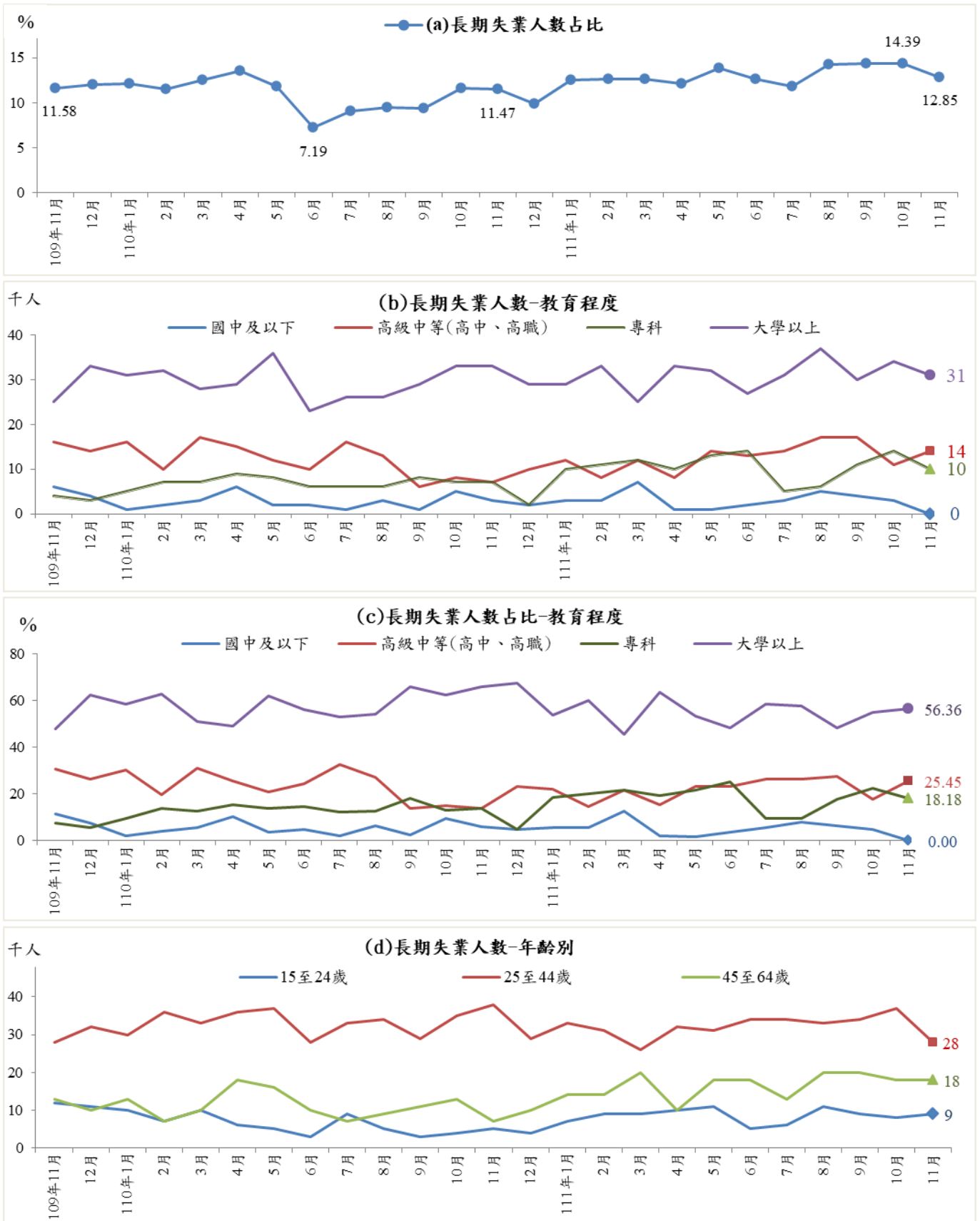
8. 高階勞動力就業情形¹²

111 年 11 月高階技能工作者約 186 萬 4 千人，占就業人數比重約 16.31%，較上月增加 3 千人 (+0.16%)，較上年同月亦增加 2 萬 5 千人 (+1.36%)。其中，民意代表、主管及經理人員人數約 35 萬 6 千人，較上月減少 3 千人 (-0.88%)，較上年同月亦減少 1 萬 3 千人 (-3.65%)。而專業人員人數約 150 萬 8 千人，較上月增加 6 千人 (+0.38%)，較上年同月亦增加 3 萬 8 千人 (+2.56%) (如表 6)。

¹¹ 資料來源：行政院主計總處，人力資源調查；<https://www.stat.gov.tw/np.asp?ctNode=514>。

¹² 資料來源：行政院主計總處，人力資源調查；<https://www.stat.gov.tw/np.asp?ctNode=514>。

圖 21 長期失業人數及其占比



資料來源：行政院主計總處，人力資源調查統計。

表 6 高階技能工作者及其比重

期別	高階技能工作者	占就業者比重	民意代表、主管及 經理人員	專業人員
	(千人)	(%)	(千人)	(千人)
109 年(2020)	1,829	15.90	374	1,455
110 年(2021)	1,830	15.99	367	1,463
1 月	1,832	15.89	371	1,461
2 月	1,833	15.92	370	1,463
3 月	1,832	15.90	369	1,463
4 月	1,832	15.90	368	1,464
5 月	1,821	15.98	365	1,456
6 月	1,816	16.07	364	1,452
7 月	1,826	16.07	365	1,461
8 月	1,826	16.02	366	1,460
9 月	1,825	15.98	367	1,458
10 月	1,832	16.01	368	1,464
11 月	1,839	16.02	369	1,470
12 月	1,844	16.06	368	1,476
111 年(2022)	1,852	16.22	365	1,487
1 月	1,843	16.06	368	1,475
2 月	1,843	16.08	368	1,475
3 月	1,842	16.10	367	1,475
4 月	1,845	16.16	366	1,479
5 月	1,848	16.25	365	1,483
6 月	1,847	16.24	366	1,481
7 月	1,855	16.28	368	1,487
8 月	1,859	16.30	366	1,493
9 月	1,864	16.36	363	1,501
10 月	1,861	16.31	359	1,502
11 月	1,864	16.31	356	1,508
較上月增減%	0.16	(0.00)	-0.88	0.38
較上年同月增減%	1.36	(0.29)	-3.65	2.56

註：1.高階技能工作者包括職業類別為「民意代表、主管及經理人員」及「專業人員」兩類。

2.本表括號()內數字係指增減百分點。

資料來源：行政院主計總處，人力資源調查統計；

<https://www.stat.gov.tw/np.asp?ctNode=514>。

9.薪資¹³

111年11月全體受僱員工(含本國籍、外國籍之全時員工及部分工時員工)經常性薪資平均為4萬4,682元,較上月增加147元(+0.33%),較上年同月亦增加1,026元(+2.35%)。加計獎金及加班費等非經常性薪資後,全體受僱員工總薪資平均為5萬1,157元,較上月增加693元(+1.37%),較上年同月則增加996元(+1.99%)。

就行業別經常性薪資變動觀察,受本月工作日數較多影響,營建工程業月增1.48%,運輸及倉儲業因本月購物節促銷活動推升貨運需求,亦較上月成長。總薪資方面,電子零組件製造業、用水供應及污染整治業、電力及燃氣供應業因部分廠商發放績效及不休假獎金,較上月增幅較大。

10.就業保險失業率

111年11月就業保險失業率為0.36%,較上月上升0.01個百分點,較上年同月則下降0.10個百分點。

表7 就業保險失業率

單位：%

期別	1月	2月	3月	4月	5月	6月	7月	8月	9月	10月	11月	12月
109年(2020)	0.36	0.52	0.51	0.52	0.58	0.63	0.70	0.63	0.67	0.60	0.58	0.59
110年(2021)	0.49	0.47	0.50	0.45	0.40	0.42	0.49	0.51	0.48	0.48	0.46	0.45
111年(2022)	0.41	0.35	0.43	0.36	0.35	0.34	0.34	0.37	0.35	0.35	0.36	...

註：就業保險失業率係為每月領取失業給付人數占該人數加上每月底被保險人數之比率。

資料來源：勞動部勞工保險局，<https://www.bli.gov.tw/0100759.html>。

¹³ 註1：本項調查範圍為場所單位僱用之領薪員工，不包括農業、政府機關、小學以上各級學校、宗教、職業團體及類似組織等行業。

註2：薪資係指廠商支付給員工之工作報酬，包括經常性薪資(含本薪、按月津貼等)及非經常性薪資(年終獎金、年節獎金、員工酬勞、績效獎金及加班費等)，不含個人其他來源所得或收入。

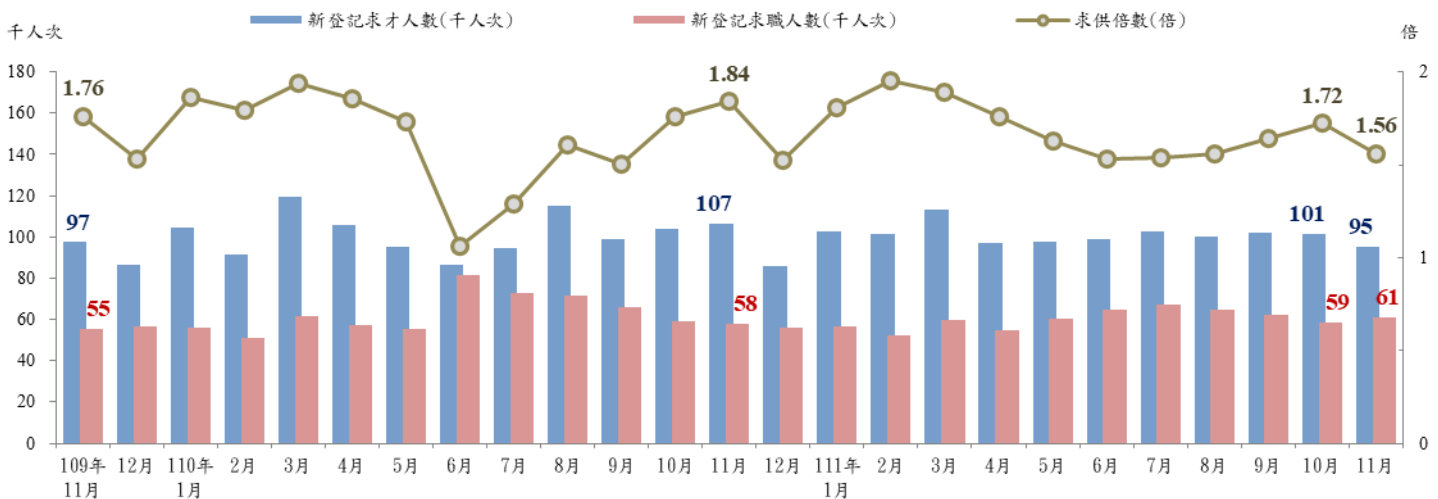
資料來源：行政院主計總處，薪資與生產力統計；<https://www.stat.gov.tw/np.asp?ctNode=522>。

(二) 公立就業服務求職求才概況

1. 求職、求才及求供倍數變化趨勢

根據勞動部勞動力發展署就業服務資訊整合系統統計，111年11月各公立就業服務機構新登記求職人數總計6萬1,177人次，較上月增加2,435人次(+4.15%)；新登記求才人數為9萬5,313人次，較上月減少5,887人次(-5.82%)；求供倍數1.56倍，較上月減少0.16倍。若與上年同月相比，求職人數增加3,256人次(+5.62%)，求才人數減少1萬1,327人次(-10.62%)，求供倍數則減少0.28倍(如圖22)。

圖 22 公立就業服務機構之求職、求才及求供倍數變化趨勢



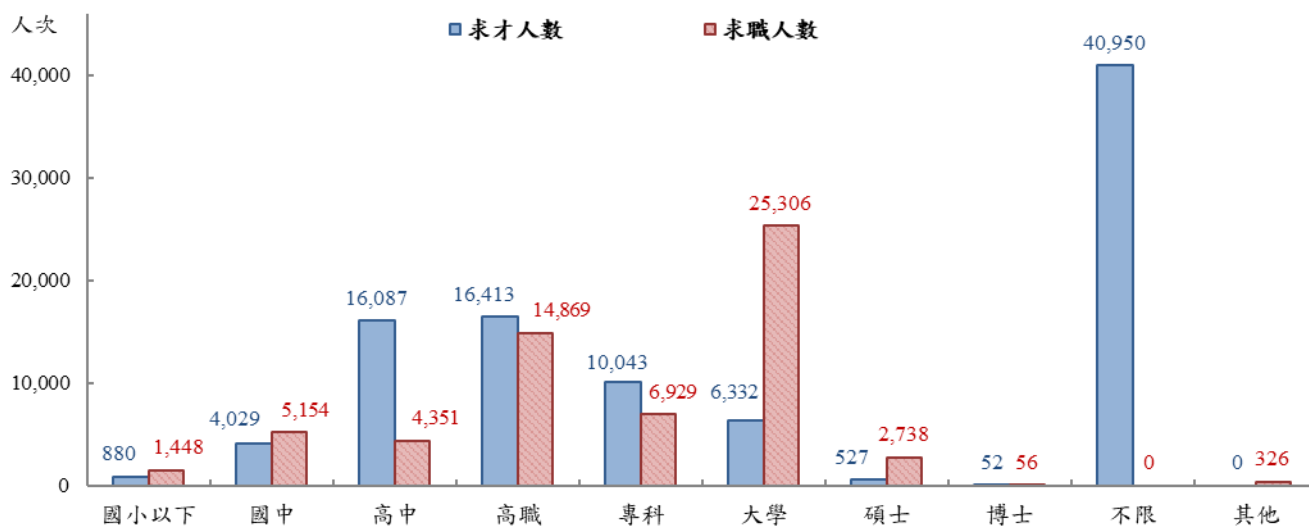
資料來源：勞動部勞動力發展署，就業服務資訊整合系統。

2.教育程度別

求職者之學歷多半集中於大學、高職及專科，供給人數依序為 2 萬 5,306 人次 (41.37%)、1 萬 4,869 人次 (24.30%) 及 6,929 人次 (11.33%)；求才廠商之學歷要求以不限、高職及高中為最多，需求人數依序為 4 萬 950 人次(42.96%)、1 萬 6,413 人次(17.22%) 及 1 萬 6,087 人次 (16.88%)。

其中學歷要求為高中、高職及專科之求才人數多於求職人數，有超額需求現象，超額需求人數分別為 1 萬 1,736 人次、1,544 人次及 3,114 人次 (如圖 23)，至於學歷要求為國小以下、國中、大學及碩士博士之職缺數，雖少於該學歷之求職人數，惟多數職缺不限學歷，且高中、高職及專科之求才職缺亦未排除大學以上學歷之求職人，故整體公立就業服務機構之求才職缺仍多於求職人數。

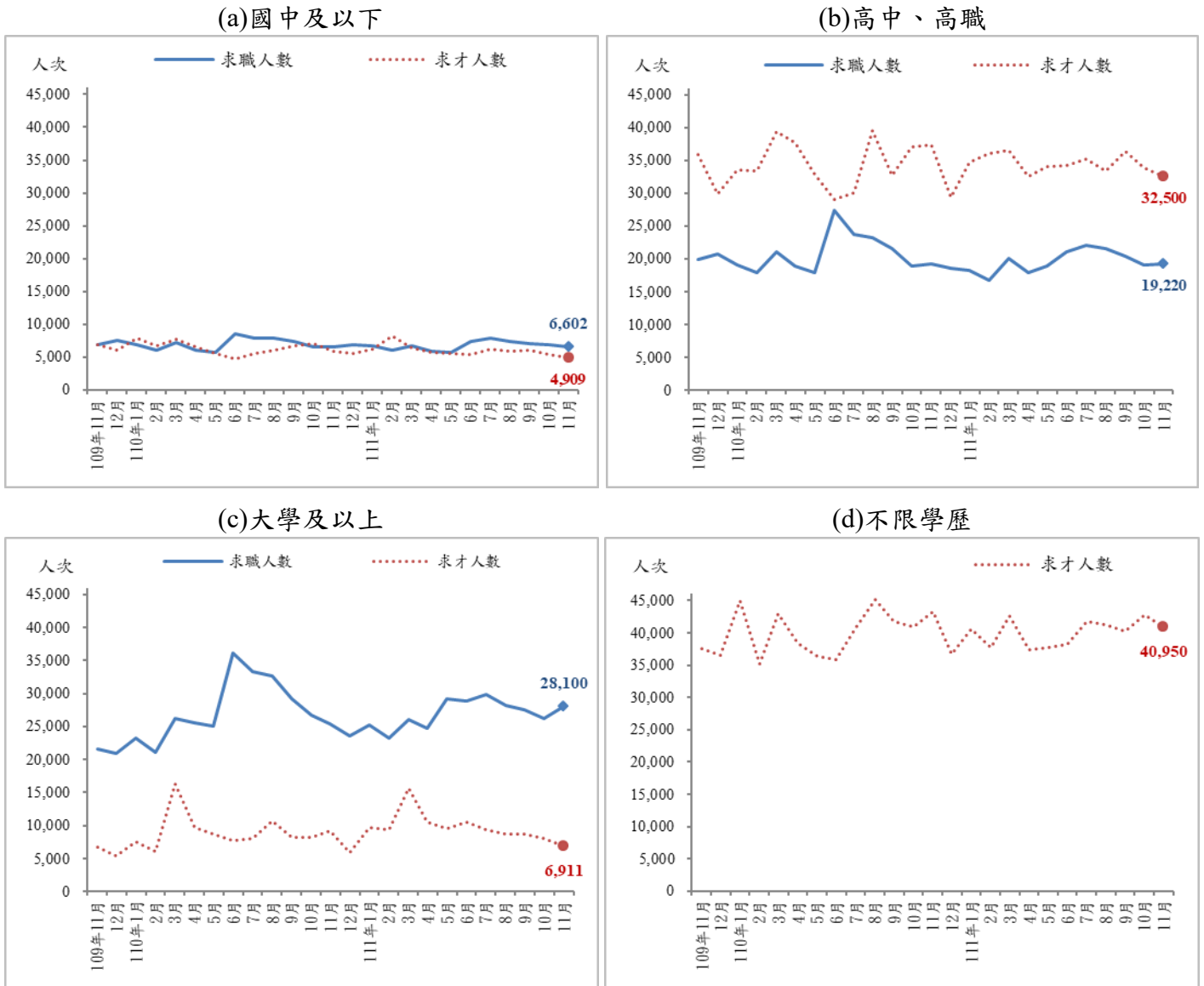
圖 23 111 年 11 月求職、求才人數-教育程度別



資料來源：勞動部勞動力發展署，就業服務資訊整合系統。

各學歷別自 109 年 11 月迄今之求職求才變化趨勢如圖 24。

圖 24 求職、求才人數變化-教育程度別



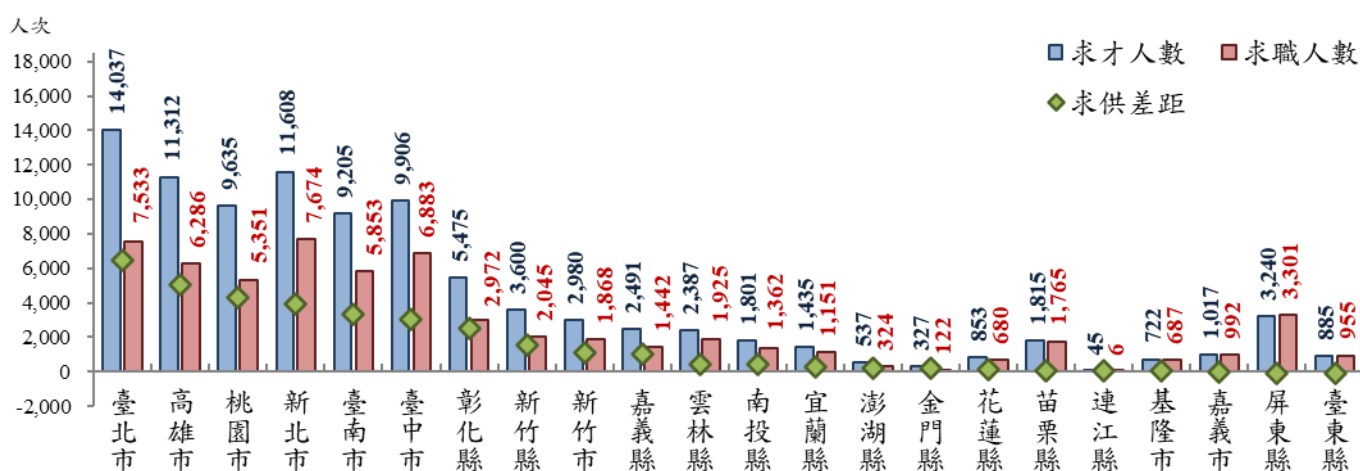
資料來源：勞動部勞動力發展署，就業服務資訊整合系統。

3.縣市別

圖 25 及表 8 為 111 年 11 月各工作地點新登記求職與求才情形。由於直轄市就業市場向來較大，新登記求職與求才職缺較多的 6 個縣市皆為直轄市；其中，廠商新登記求才人數最高前 3 個縣市分別為臺北市 1 萬 4,037 人次（占 14.73%）、新北市 1 萬 1,608 人次（占 12.18%）及高雄市 1 萬 1,312 人次（占 11.87%），直轄市以外之縣市中求才職缺最多則為彰化縣 5,475 人次（占 5.74%）。而求職人數較多的 3 個縣市則依序為新北市 7,674 人次（占 12.54%）、臺北市 7,533 人次（占 12.31%）及臺中市 6,883 人次（占 11.25%），直轄市以外之縣市中求職人數最多則為屏東縣 3,301 人次（占 5.40%）。

多數縣市的職類供需呈現求才人數高於求職人數，超額需求人數（求才人數超過求職人數）最多的 3 個縣市為臺北市 6,504 人次、高雄市 5,026 人次及桃園市 4,284 人次；呈現超額供給人數（求職人數超過求才人數）為臺東縣 70 人次及屏東縣 61 人次共 2 個縣市；至於求供倍數前 3 高則為連江縣 7.50 倍、金門縣 2.68 倍及臺北市 1.86 倍。

圖 25 111 年 11 月求職、求才人數-縣市別



註：依據求供差距排序，本資料係以工作地點分析。
資料來源：勞動部勞動力發展署，就業服務資訊整合系統。

表 8 111 年 11 月各縣市求職與求才情形

單位：人次、%、倍

縣市別	求才人數		求職人數		超額需求	求供倍數
	人次(1)	%	人次(2)	%	(1)-(2)	(1)/(2)
新北市	11,608	12.18	7,674	12.54	3,934	1.51
臺北市	14,037	14.73	7,533	12.31	6,504	1.86
基隆市	722	0.76	687	1.12	35	1.05
宜蘭縣	1,435	1.51	1,151	1.88	284	1.25
花蓮縣	853	0.89	680	1.11	173	1.25
金門縣	327	0.34	122	0.20	205	2.68
連江縣	45	0.05	6	0.01	39	7.50
桃園市	9,635	10.11	5,351	8.75	4,284	1.80
新竹縣	3,600	3.78	2,045	3.34	1,555	1.76
新竹市	2,980	3.13	1,868	3.05	1,112	1.60
苗栗縣	1,815	1.90	1,765	2.89	50	1.03
臺中市	9,906	10.39	6,883	11.25	3,023	1.44
彰化縣	5,475	5.74	2,972	4.86	2,503	1.84
南投縣	1,801	1.89	1,362	2.23	439	1.32
雲林縣	2,387	2.50	1,925	3.15	462	1.24
嘉義縣	2,491	2.61	1,442	2.36	1,049	1.73
嘉義市	1,017	1.07	992	1.62	25	1.03
臺南市	9,205	9.66	5,853	9.57	3,352	1.57
高雄市	11,312	11.87	6,286	10.28	5,026	1.80
屏東縣	3,240	3.40	3,301	5.40	-61	0.98
澎湖縣	537	0.56	324	0.53	213	1.66
臺東縣	885	0.93	955	1.56	-70	0.93
其他	—	—	—	—	—	--
總計	95,313	100.00	61,177	100.00	34,136	1.56

註 1：表中縣市按五分署排列，本資料係以工作地點分析。

註 2：因若干求職、求才資料無法歸類於各縣市別，另以「其他」標示。

註 3：本表格中「—」符號係指無數據；「--」符號係指數值無意義（如分母為零）。

資料來源：勞動部勞動力發展署，就業服務資訊整合系統。

表9 111年11月各縣市求職與求才變動情形

單位：人次、倍

縣市別	求才人數/變動			求職人數/變動			求供倍數/增減		
	求才 人次	較上月 增減	較上年 同月增減	求職 人次	較上月 增減	較上年 同月增減	倍數	較上月 增減	較上年 同月增減
新北市	11,608	-487	-4,690	7,674	596	-3	1.51	-0.20	-0.61
臺北市	14,037	-308	-1,849	7,533	814	-404	1.86	-0.27	-0.14
基隆市	722	23	-334	687	-108	-123	1.05	0.17	-0.25
宜蘭縣	1,435	63	-129	1,151	95	24	1.25	-0.05	-0.14
花蓮縣	853	-11	-35	680	-105	-70	1.25	0.15	0.07
金門縣	327	67	147	122	-25	12	2.68	0.91	1.04
連江縣	45	38	-4	6	3	-1	7.50	5.17	0.50
桃園市	9,635	-673	-991	5,351	524	490	1.80	-0.33	-0.39
新竹縣	3,600	-1,232	343	2,045	241	797	1.76	-0.92	-0.85
新竹市	2,980	-443	-407	1,868	-45	408	1.60	-0.19	-0.72
苗栗縣	1,815	-720	129	1,765	253	506	1.03	-0.65	-0.31
臺中市	9,906	-1,451	-913	6,883	-258	204	1.44	-0.15	-0.18
彰化縣	5,475	-100	-1,256	2,972	61	119	1.84	-0.07	-0.52
南投縣	1,801	288	32	1,362	68	65	1.32	0.15	-0.04
雲林縣	2,387	-47	-79	1,925	81	314	1.24	-0.08	-0.29
嘉義縣	2,491	-354	-315	1,442	18	84	1.73	-0.27	-0.34
嘉義市	1,017	25	174	992	93	17	1.03	-0.08	0.16
臺南市	9,205	544	43	5,853	8	-47	1.57	0.09	0.02
高雄市	11,312	-100	-1,152	6,286	155	596	1.80	-0.06	-0.39
屏東縣	3,240	-861	-221	3,301	110	281	0.98	-0.30	-0.16
澎湖縣	537	116	178	324	-27	-9	1.66	0.46	0.58
臺東縣	885	-264	2	955	-117	-4	0.93	-0.15	0.01
其他	—	—	—	—	—	—	--	--	--
總計	95,313	-5,887	-11,327	61,177	2,435	3,256	1.56	-0.16	-0.28

註1：因若干求職、求才資料無法歸類於各縣市別，所以各縣市之加總與總計數略有差異。

註2：表中縣市按五分署排序。

註3：本表格中「—」符號係指無數據；「--」符號係指數值無意義（如分母為零）。

資料來源：勞動部勞動力發展署，就業服務資訊整合系統。

表 9 為 111 年 11 月各縣市之求職、求才變動情形。求才人數方面，與上月相較，增加較多為臺南市（求才人數 9,205 人次、增加 544 人次）；至於較上月減少，以臺中市（求才人數 9,906 人次、減少 1,451 人次）、新竹縣（求才人數 3,600 人次、減少 1,232 人次）及屏東縣（求才人數 3,240 人次、減少 861 人次）減少較多。

若與上年同月比較，以新竹縣（求才人數 3,600 人次、增加 343 人次）增加最多；而求才減少最明顯為新北市（求才人數 1 萬 1,608 人次、減少 4,690 人次）、臺北市（求才人數 1 萬 4,037 人次、減少 1,849 人次）及彰化縣（求才人數 5,475 人次、減少 1,256 人次）。

如上所示，在 22 個縣市中，求才人數較上月與上年同月皆減少的共有 11 個縣市，包括新北市、臺北市、花蓮縣、桃園市、新竹市、臺中市、彰化縣、雲林縣、嘉義縣、高雄市及屏東縣，其中，減少較多者為新北市（求才人數 1 萬 1,608 人次），較上月及上年同月分別減少 487 人次及 4,690 人次。而求才人數較上月與上年同月皆增加的則有金門縣、南投縣、嘉義市、臺南市及澎湖縣共 5 個縣市。

在求職人數方面，與上月相較，以臺北市（求職人數 7,533 人次、增加 814 人次）增加較多；僅臺中市（求職人數 6,883 人次、減少 258 人次）、臺東縣（求職人數 955 人次、減少 117 人次）、基隆市（求職人數 687 人次、減少 108 人次）、花蓮縣（求職人數 680 人次、減少 105 人次）、新竹市（求職人數 1,868 人次、減少 45 人次）、澎湖縣（求職人數 324 人次、減少 27 人次）及金門縣（求職人數 122 人次、減少 25 人次）共 7 個縣市減少。

至於與上年同月比較，增加之前 3 名縣市為新竹縣（求職人數 2,045 人次、增加 797 人次）、高雄市（求職人數 6,286 人次、增加 596 人次）及苗栗縣（求職人數 1,765 人次、增加 506 人次）；而減少較多則以臺北市（求職人數 7,533 人次、減少 404 人次）最多。

綜上，求職人數較上月與上年同月皆減少的有基隆市、花蓮縣、澎湖縣及臺東縣共 4 個縣市；而求職人數較上月與上年同月皆增加的則有宜蘭縣、桃園市、新竹縣、苗栗縣、彰化縣、南投縣、雲林縣、嘉義縣、嘉義市、高雄市及屏東縣共 11 個縣市。

在求供倍數變動方面，與上月相較，增加最多為連江縣（求供倍數 7.50 倍、上升 5.17 倍）、金門縣（求供倍數 2.68 倍、上升 0.91 倍）；至於較上月下降，以新竹縣（求供倍數 1.76 倍、下降 0.92 倍）、苗栗縣（求供倍數 1.03 倍、下降 0.65 倍）降較多。

若與上年同月相較，以金門縣（求供倍數 2.68 倍、上升 1.04 倍）、澎湖縣（求供倍數 1.66 倍、上升 0.58 倍）、連江縣（求供倍數 7.50 倍、上升 0.50 倍）增加最多；另以新竹縣（求供倍數 1.76 倍、下降 0.85 倍）、新竹市（求供倍數 1.60 倍、下降 0.72 倍）、新北市（求供倍數 1.51 倍、下降 0.61 倍）下降最明顯。

由表 10 可知，各縣市求才行業類型略有不同，多數縣市求才人數最多的行業為「製造業」，如彰化縣求才人數中超過半數為製造業（占 59.3%）；另以「住宿及餐飲業」及「批發及零售業」較多，前者如臺北市（占 48.3%），後者則為嘉義市（占 45.3%）等求才人數均超過 4 成；反映出國內各縣市行業求才類型及規模的不同。

另外，111 年 11 月各縣市求職及求才職類前 3 名資料整理於表 11 及表 12；而各縣市超額供給與超額需求之前 3 名職類則整理於表 13。由表 11 至表 13 可知，各縣市求職及求才職類同樣略有不同，前 3 名的求才職類大多為照顧服務員、商店銷售有關人員及其他餐飲服務人員，而各縣市求職者希望工作主要職類之前 3 名，則多以事務秘書、製造勞力工及包裝及有關機械操作人員為主。

表 10 111 年 11 月各縣市主要求才行業

單位：人次、%

縣市別	名次 求才人數	求才人數前 3 名 (占該地區求才人數的比率)		
		第 1 名	第 2 名	第 3 名
新北市	11,608	製造業	住宿及餐飲業	批發及零售業
		29.8%	18.8%	15.4%
臺北市	14,037	住宿及餐飲業	批發及零售業	製造業
		48.3%	11.6%	8.4%
基隆市	722	公共行政及國防；強制性社會安全	批發及零售業	運輸及倉儲業
		26.3%	21.3%	11.1%
宜蘭縣	1,435	製造業	住宿及餐飲業	批發及零售業
		35.3%	25.8%	8.6%
花蓮縣	853	醫療保健及社會工作服務業	住宿及餐飲業	批發及零售業
		34.0%	21.1%	12.2%
金門縣	327	批發及零售業	住宿及餐飲業	營建工程業
		28.4%	16.5%	14.7%
連江縣	45	運輸及倉儲業	農、林、漁、牧業	公共行政及國防；強制性社會安全及藝術、娛樂及休閒服務業(併列第 3)
		84.4%	11.1%	2.2%
桃園市	9,635	製造業	住宿及餐飲業	批發及零售業
		46.9%	11.6%	10.9%
新竹縣	3,600	製造業	批發及零售業	住宿及餐飲業
		38.6%	14.9%	12.5%
新竹市	2,980	製造業	批發及零售業	住宿及餐飲業
		21.9%	21.0%	15.9%
苗栗縣	1,815	製造業	批發及零售業	住宿及餐飲業
		40.4%	15.4%	11.0%

資料來源：勞動部勞動力發展署，就業服務資訊整合系統。

表 10 111 年 11 月各縣市主要求才行業（續）

單位：人次、%

縣市別	名次	求才人數	求才人數前 3 名（占該地區求才人數的比率）		
			第 1 名	第 2 名	第 3 名
臺中市		9,906	製造業	住宿及餐飲業	醫療保健及社會工作服務業
			30.9%	24.1%	16.9%
彰化縣		5,475	製造業	醫療保健及社會工作服務業	批發及零售業
			59.3%	10.8%	8.2%
南投縣		1,801	製造業	住宿及餐飲業	公共行政及國防；強制性社會安全
			30.8%	17.0%	14.4%
雲林縣		2,387	製造業	批發及零售業	醫療保健及社會工作服務業
			45.4%	14.0%	11.4%
嘉義縣		2,491	製造業	批發及零售業	醫療保健及社會工作服務業
			34.6%	20.9%	11.7%
嘉義市		1,017	批發及零售業	醫療保健及社會工作服務業	製造業
			45.3%	10.0%	9.3%
臺南市		9,205	製造業	批發及零售業	住宿及餐飲業
			43.9%	12.3%	9.1%
高雄市		11,312	製造業	批發及零售業	住宿及餐飲業
			28.9%	16.1%	14.7%
屏東縣		3,240	製造業	批發及零售業	住宿及餐飲業
			31.1%	17.9%	12.5%
澎湖縣		537	住宿及餐飲業	批發及零售業	運輸及倉儲業
			32.2%	20.7%	15.6%
臺東縣		885	住宿及餐飲業	公共行政及國防；強制性社會安全	批發及零售業
			25.6%	23.7%	16.3%

資料來源：勞動部勞動力發展署，就業服務資訊整合系統。

表 11 111 年 11 月各縣市主要求才職類 (4 位碼)

單位：人次、%

縣市別	名次 求才人數前 3 名 (求才人數(人次)、占求才人數的比率(%))		
	第 1 名	第 2 名	第 3 名
新北市	其他餐飲服務人員	商店銷售有關人員	照顧服務員
	1,392 (12.0%)	1,017 (8.8%)	806 (6.9%)
臺北市	其他餐飲服務人員	商店銷售有關人員	照顧服務員
	3,283 (23.4%)	1,337 (9.5%)	762 (5.4%)
基隆市	未分類其他個人服務工作人員	商店銷售有關人員	大客車駕駛人員
	211 (29.2%)	86 (11.9%)	51 (7.1%)
宜蘭縣	接待員及服務台事務人員	商店銷售有關人員	其他餐飲服務人員
	125 (8.7%)	83 (5.8%)	81 (5.6%)
花蓮縣	照顧服務員	護理師/護士	辦公室、旅館及類似場所 清潔工及幫工
	191 (22.4%)	71 (8.3%)	55 (6.4%)
金門縣	商店銷售有關人員	未分類其他基層技術工及 勞力工	照顧服務員
	33 (10.1%)	27 (8.3%)	24 (7.3%)
連江縣	旅遊諮詢及有關事務人員	其他製程控制技術員	事務秘書
	37 (82.2%)	5 (11.1%)	2 (4.4%)
桃園市	其他製程控制技術員	生產事務人員	工業及生產技術員
	797 (8.3%)	511 (5.3%)	468 (4.9%)
新竹縣	商店銷售有關人員	其他餐飲服務人員	其他製程控制技術員
	244 (6.8%)	203 (5.6%)	193 (5.4%)
新竹市	其他餐飲服務人員	商店銷售有關人員	保全及警衛人員及電子工 程師(併列第 3)
	269 (9.0%)	240 (8.1%)	143 (4.8%)
苗栗縣	照顧服務員	未分類其他生產機械設備 操作人員	其他餐飲服務人員
	120 (6.6%)	110 (6.1%)	98 (5.4%)

註：「未分類其他基層技術工及勞力工」含工讀生，以下同。
資料來源：勞動部勞動力發展署，就業服務資訊整合系統。

表 11 111 年 11 月各縣市主要求才職類 (4 位碼) (續)

單位：人次、%

縣市別	名次		
	求才人數前 3 名 (求才人數(人次)、占求才人數的比率(%))		
	第 1 名	第 2 名	第 3 名
臺中市	照顧服務員	其他餐飲服務人員	商店銷售有關人員
	1,482 (15.0%)	1,214 (12.3%)	657 (6.6%)
彰化縣	未分類其他生產機械設備 操作人員	照顧服務員	包裝及有關機械操作人員
	522 (9.5%)	370 (6.8%)	276 (5.0%)
南投縣	未分類其他基層技術工及 勞力工	照顧服務員	未分類其他生產機械設備 操作人員
	411 (22.8%)	137 (7.6%)	119 (6.6%)
雲林縣	未分類其他生產機械設備 操作人員	照顧服務員	包裝及有關機械操作人員
	195 (8.2%)	169 (7.1%)	133 (5.6%)
嘉義縣	照顧服務員	未分類其他生產機械設備 操作人員	商店銷售有關人員
	242 (9.7%)	143 (5.7%)	136 (5.5%)
嘉義市	未分類其他基層技術工及 勞力工	照顧服務員	商店銷售有關人員
	211 (20.7%)	85 (8.4%)	83 (8.2%)
臺南市	其他製程控制技術員	商店銷售有關人員	照顧服務員
	960 (10.4%)	578 (6.3%)	534 (5.8%)
高雄市	其他餐飲服務人員	照顧服務員	未分類其他基層技術工及 勞力工
	660 (5.8%)	623 (5.5%)	538 (4.8%)
屏東縣	包裝及有關機械操作人員	其他餐飲服務人員	照顧服務員
	177 (5.5%)	173 (5.3%)	160 (4.9%)
澎湖縣	旅遊諮詢及有關事務人員	商店銷售有關人員	其他餐飲服務人員
	77 (14.3%)	52 (9.7%)	47 (8.8%)
臺東縣	環境清掃工	事務秘書	其他餐飲服務人員
	130 (14.7%)	109 (12.3%)	91 (10.3%)

資料來源：勞動部勞動力發展署，就業服務資訊整合系統。

表 12 111 年 11 月各縣市求職者希望工作主要職類（4 位碼）

單位：人次、%

名次 縣市別	求職人數前 3 名（求職人數(人次)、占求職人數的比率(%)）		
	第 1 名	第 2 名	第 3 名
新北市	事務秘書	包裝及有關機械操作人員	商店銷售有關人員
	1,010 (13.2%)	452 (5.9%)	344 (4.5%)
臺北市	事務秘書	其他餐飲服務人員及一般辦公室事務人員(併列第 2 名)	
	913 (12.1%)	327 (4.3%)	322 (4.3%)
基隆市	事務秘書	環境清掃工	商店銷售有關人員
	136 (19.8%)	37 (5.4%)	32 (4.7%)
宜蘭縣	事務秘書	未分類其他基層技術工及勞力工	商店銷售有關人員
	147 (12.8%)	90 (7.8%)	81 (7.0%)
花蓮縣	事務秘書	環境清掃工	辦公室、旅館及類似場所清潔工及幫工
	115 (16.9%)	59 (8.7%)	47 (6.9%)
金門縣	事務秘書	未分類其他基層技術工及勞力工	商店銷售有關人員
	21 (17.2%)	18 (14.8%)	17 (13.9%)
連江縣	事務秘書	保全及警衛人員及商店銷售有關人員、保全及警衛人員、商店銷售有關人員、資料輸入及有關事務人員、土木工程師(併列第 2 名)	
	2 (33.3%)	1 (16.7%)	
桃園市	事務秘書	包裝及有關機械操作人員	製造勞力工及其他製程控制技術員(併列第 3 名)
	692 (12.9%)	300 (5.6%)	268 (5%) 264(5%)
新竹縣	事務秘書	其他製程控制技術員	未分類其他基層技術工及勞力工
	209 (10.2%)	138 (6.7%)	128 (6.3%)
新竹市	事務秘書	電子工程師	其他製程控制技術員
	207 (11.1%)	156 (8.4%)	106 (5.7%)
苗栗縣	事務秘書	未分類其他基層技術工及勞力工	製造勞力工
	219 (12.4%)	120 (6.8%)	101 (5.7%)

資料來源：勞動部勞動力發展署，就業服務資訊整合系統。

表 12 111 年 11 月各縣市求職者希望工作主要職類（4 位碼）（續）

單位：人次、%

縣市別	名次		
	求職人數前 3 名（求職人數(人次)、占求職人數的比率(%)）		
	第 1 名	第 2 名	第 3 名
臺中市	事務秘書	製造勞力工	包裝及有關機械操作人員
	853 (12.4%)	435 (6.3%)	380 (5.5%)
彰化縣	製造勞力工	包裝及有關機械操作人員	事務秘書
	428 (14.4%)	399 (13.4%)	339 (11.4%)
南投縣	事務秘書	環境清掃工及包裝及有關機械操作人員(併列第 2 名)	
	179 (13.1%)	104 (7.6%)	
雲林縣	事務秘書	包裝及有關機械操作人員	未分類其他基層技術工及勞力工
	243 (12.6%)	165 (8.6%)	159 (8.3%)
嘉義縣	製造勞力工	包裝及有關機械操作人員	事務秘書
	233 (16.2%)	146 (10.1%)	135 (9.4%)
嘉義市	事務秘書	製造勞力工	商店銷售有關人員
	164 (16.5%)	124 (12.5%)	64 (6.5%)
臺南市	事務秘書	包裝及有關機械操作人員	製造勞力工
	645 (11.0%)	571 (9.8%)	463 (7.9%)
高雄市	事務秘書	未分類其他基層技術工及勞力工	製造勞力工
	874 (13.9%)	424 (6.7%)	330 (5.2%)
屏東縣	製造勞力工	包裝及有關機械操作人員	事務秘書
	470 (14.2%)	315 (9.5%)	279 (8.5%)
澎湖縣	商店銷售有關人員	未分類其他基層技術工及勞力工	其他餐飲服務人員
	44 (13.6%)	41 (12.7%)	36 (11.1%)
臺東縣	事務秘書	環境清掃工	未分類其他基層技術工及勞力工
	116 (12.1%)	115 (12.0%)	111 (11.6%)

資料來源：勞動部勞動力發展署，就業服務資訊整合系統。

表 13 111 年 11 月各縣市超額需求、超額供給職類前 3 名 (4 位碼)

單位：人次

名次	超額需求 (求才-求職) 前 3 名		超額供給 (求職-求才) 前 3 名	
	職類名稱	缺口數	職類名稱	缺口數
新北市	1 其他餐飲服務人員	1,051	事務秘書	435
	2 商店銷售有關人員	673	一般辦公室事務人員	193
	3 照顧服務員	525	製造勞力工	188
臺北市	1 其他餐飲服務人員	2,956	事務秘書	516
	2 商店銷售有關人員	1,090	廣告及行銷專業人員	237
	3 食品烹調助手	668	一般辦公室事務人員	189
基隆市	1 未分類其他個人服務工作人員	198	事務秘書	125
	2 商店銷售有關人員	54	未分類其他基層技術工及勞力工	28
	3 大客車駕駛人員	49	包裝及有關機械操作人員	20
宜蘭縣	1 大客車駕駛人員	74	事務秘書	128
	2 未分類其他生產機械設備操作人員	65	未分類其他基層技術工及勞力工	53
	3 接待員及服務台事務人員	59	製造勞力工	41
花蓮縣	1 照顧服務員	159	事務秘書	85
	2 護理師/護士	66	環境清掃工	46
	3 未分類其他生產機械設備操作人員	26	未分類其他基層技術工及勞力工	17
金門縣	1 接待員及服務台事務人員	19	環境清掃工	13
	2 其他餐飲服務人員	17	事務秘書	12
	3 商店銷售有關人員	16	包裝及有關機械操作人員	4
連江縣	1 旅遊諮詢及有關事務人員	37	保全及警衛人員	1
	2 其他製程控制技術員	5	商店銷售有關人員	1
	3 生產事務人員	1	資料輸入及有關事務人員	1
桃園市	1 其他製程控制技術員	530	事務秘書	548
	2 生產事務人員	434	製造勞力工	169
	3 工業及生產技術員	399	一般辦公室事務人員	64
新竹縣	1 商店銷售有關人員	180	事務秘書	159
	2 辦公室、旅館及類似場所清潔工及幫工	101	製造勞力工	67
	3 食品烹調助手	88	美髮、美容及造型設計有關工作人員	17
新竹市	1 其他餐飲服務人員	201	事務秘書	164
	2 商店銷售有關人員	191	電力及電子設備組裝人員	24
	3 保全及警衛人員	127	照顧服務員	17
苗栗縣	1 照顧服務員	87	事務秘書	184
	2 未分類其他生產機械設備操作人員	75	未分類其他基層技術工及勞力工	103
	3 加油站服務員	37	製造勞力工	96

註：本表格中「—」符號係指無數據。

資料來源：勞動部勞動力發展署，就業服務資訊整合系統。

表 13 111 年 11 月各縣市超額需求、超額供給職類前 3 名 (4 位碼) (續)

單位：人次

名次	超額需求 (求才-求職) 前 3 名		超額供給 (求職-求才) 前 3 名	
	職類名稱	缺口數	職類名稱	缺口數
臺中市	1 照顧服務員	1,193	事務秘書	766
	2 其他餐飲服務人員	993	製造勞力工	416
	3 商店銷售有關人員	450	包裝及有關機械操作人員	184
彰化縣	1 未分類其他生產機械設備操作人員	445	製造勞力工	408
	2 照顧服務員	215	事務秘書	221
	3 其他製程控制技術員	201	包裝及有關機械操作人員	123
南投縣	1 未分類其他基層技術工及勞力工	349	事務秘書	149
	2 未分類其他生產機械設備操作人員	97	環境清掃工	77
	3 照顧服務員	77	製造勞力工	71
雲林縣	1 未分類其他生產機械設備操作人員	93	事務秘書	171
	2 油漆、噴漆及有關工作人員	87	未分類其他基層技術工及勞力工	135
	3 照顧服務員	86	製造勞力工	99
嘉義縣	1 照顧服務員	188	製造勞力工	197
	2 未分類其他生產機械設備操作人員	128	事務秘書	115
	3 商店銷售有關人員	85	包裝及有關機械操作人員	33
嘉義市	1 未分類其他基層技術工及勞力工	148	事務秘書	150
	2 收銀員及售票員	52	製造勞力工	124
	3 照顧服務員	36	一般辦公室事務人員	15
臺南市	1 其他製程控制技術員	607	事務秘書	536
	2 商店銷售有關人員	386	製造勞力工	443
	3 照顧服務員	368	電子工程師	107
高雄市	1 其他餐飲服務人員	447	事務秘書	366
	2 未分類其他生產機械設備操作人員	406	製造勞力工	231
	3 照顧服務員	388	電力及電子設備組裝人員	79
屏東縣	1 未分類其他生產機械設備操作人員	107	製造勞力工	331
	2 存貨事務人員	53	事務秘書	212
	3 未分類其他醫療保健專業人員	53	包裝及有關機械操作人員	138
澎湖縣	1 旅遊諮詢及有關事務人員	77	事務秘書	13
	2 廚師	23	營建勞力工	7
	3 家事服務員	16	未分類其他基層技術工及勞力工	3
臺東縣	1 其他餐飲服務人員	30	未分類其他基層技術工及勞力工	73
	2 商店銷售有關人員	27	營建勞力工	42
	3 照顧服務員	20	接待員及服務台事務人員	32

資料來源：勞動部勞動力發展署，就業服務資訊整合系統。

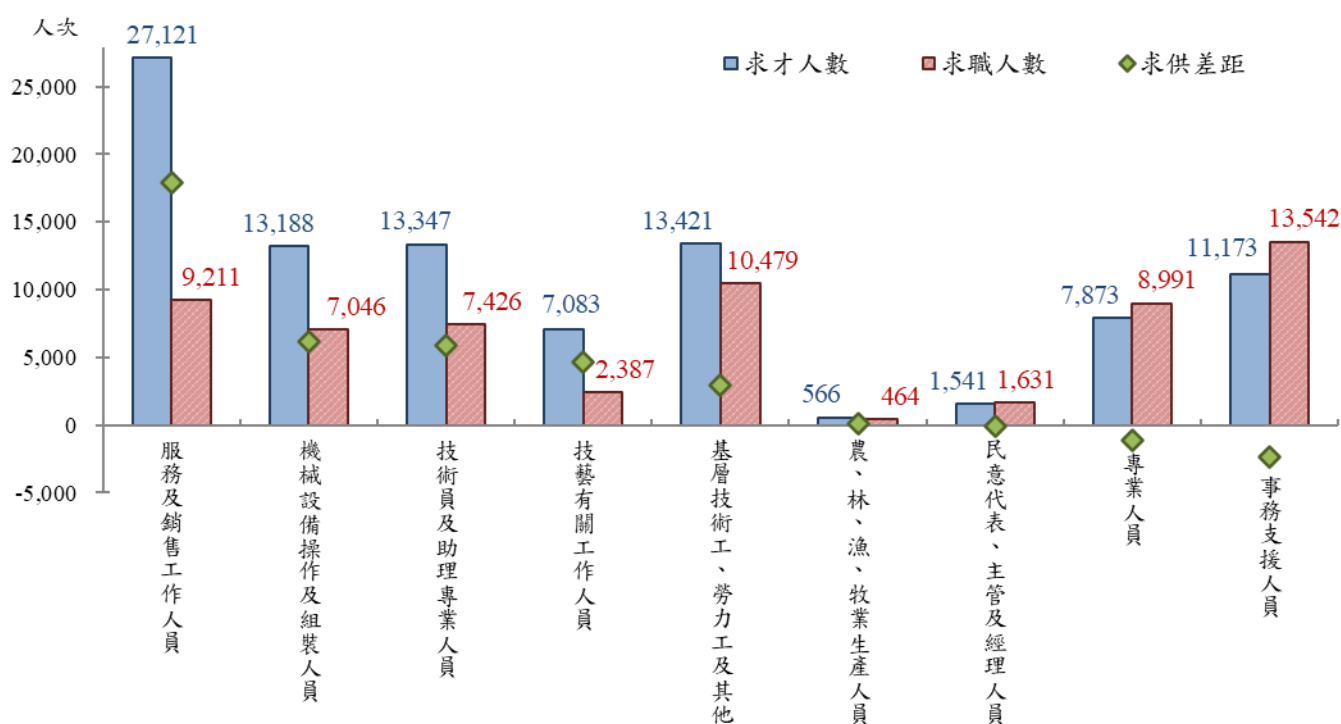
4.職類別

111年11月各職類別的求職與求才人數如圖26，其中，求才者以服務及銷售工作人員2萬7,121人次(占總求才職缺之28.45%)最多，其次為基層技術工、勞力工及其他1萬3,421人次(占14.08%)與技術員及助理專業人員1萬3,347人次(占14.00%)。

而求職者期望的工作職類則以事務支援人員1萬3,542人次(占總求職者之22.14%)最多，其次是基層技術工、勞力工及其他1萬479人次(占17.13%)與服務及銷售工作人員9,211人次(占15.06%)。

由職缺供需觀察，多數的職類供需呈現求才人數高於求職人數，其中，服務及銷售工作人員、機械設備操作及組裝人員、技術員及助理專業人員、技藝有關工作人員、基層技術工、勞力工及其他及農、林、漁、牧業生產人員為求才人數高於求職人數，呈現求過於供現象，超額需求人數各為1萬7,910人次、6,142人次、5,921人次、4,696人次、2,942人次及102人次；而事務支援人員、專業人員及民意代表、主管及經理人員為求職人數高於求才人數，呈現供過於求現象，超額供給人數各為2,369人次、1,118人次及90人次。

圖 26 111 年 11 月求職、求才人數-職類別



註 1：依據求供差距排序。

註 2：「基層技術工、勞力工及其他」含工讀生，以下同。

資料來源：勞動部勞動力發展署，就業服務資訊整合系統。

進一步從職業類別分類 4 位碼觀察，表 14 整理 111 年 11 月份前 3 名熱門求職與求才職缺，表 15 則為職類別求供落差較大的前 3 名，其中，超額需求（求才人數高於求職人數）部分，求供落差最大的是「其他餐飲服務人員」，廠商釋出 8,576 個職缺，為求才雇主第 1 熱門職缺，但希望從事該職類工作之求職者卻只有 2,323 人次，超額需求達 6,253 人次，平均每人有 3.69 個工作機會，顯見此一職缺之求才殷切。

至於超額供給（求職人數高於求才人數）方面，「事務秘書」的求職者登記人數達 7,527 人次，為求職者第 1 熱門職缺，但廠商僅釋出 2,465 個職缺，超額供給達 5,062 人次，平均約 3.05 人搶 1 個工作機會。

表 14 111 年 11 月求職、求才職類前 3 名 (4 位碼)

單位：人次、%

名次	求職職類前 3 名		
	職類名稱	求職人數	占比
1	事務秘書	7,527	12.30
2	製造勞力工	3,577	5.85
3	包裝及有關機械操作人員	3,544	5.79
名次	求才職類前 3 名		
	職類名稱	求才人數	占比
1	其他餐飲服務人員	8,576	9.00
2	商店銷售有關人員	6,235	6.54
3	照顧服務員	6,101	6.40

資料來源：勞動部勞動力發展署，就業服務資訊整合系統。

表 15 111 年 11 月超額需求、超額供給職類前 3 名 (4 位碼)

單位：人次、倍

名次	超額需求職類前 3 名				
	職類名稱	求才人數 A	求職人數 B	超額需求 A-B	求供倍數 A/B
1	其他餐飲服務人員	8,576	2,323	6,253	3.69
2	照顧服務員	6,101	2,017	4,084	3.02
3	商店銷售有關人員	6,235	2,311	3,924	2.70
名次	超額供給職類前 3 名				
	職類名稱	求才人數 A	求職人數 B	超額供給 B-A	求供倍數 A/B
1	事務秘書	2,465	7,527	5,062	0.33
2	製造勞力工	624	3,577	2,953	0.17
3	包裝及有關機械操作人員	2,863	3,544	681	0.81

資料來源：勞動部勞動力發展署，就業服務資訊整合系統。

5. 求才之行業變化

觀察求才人數之行業別變化，如表 16 所示，111 年 11 月份新登記求才人數較多者，依序為製造業 2 萬 9,880 個職缺（占總求才職缺之 31.35%）、住宿及餐飲業 1 萬 8,386 個職缺（占 19.29%）、批發及零售業 1 萬 3,285 個職缺（占 13.94%）、醫療保健及社會工作服務業 8,124 個職缺（占 8.52%）及支援服務業 5,781 個職缺（占 6.07%）。

與上月相較，57.9%行業新登記求才人數呈現成長情況¹⁴，以醫療保健及社會工作服務業（8,124 人次、增加 621 人次）增加最多；另以製造業（2 萬 9,880 人次、減少 5,753 人次）減少最多，其次為住宿及餐飲業（1 萬 8,386 人次、減少 1,238 人次），第三為營建工程業（2,783 人次、減少 695 人次）。

若與上年同月相較，亦同樣有 63.2%行業呈現成長情況¹⁵，以批發及零售業（1 萬 3,285 人次、增加 2,230 人次）增加最多，其次為住宿及餐飲業（1 萬 8,386 人次、增加 1,165 人次）；僅製造業（2 萬 9,880 人次、減少 1 萬 6,965 人次）、營建工程業（2,783 人次、減少 404 人次）、教育業（1,593 人次、減少 239 人次）、農、林、漁、牧業（516 人次、減少 80 人次）、電力及燃氣供應業（237 人次、減少 65 人次）、用水供應及污染整治業（619 人次、減少 45 人次）及金融及保險業（257 人次、減少 7 人次）共 7 個行業減少。

而在製造業中，以金屬機械工業 1 萬 143 個職缺最多，占製造業比重達 33.95%，其餘依序為民生工業 8,292 個職缺（占 27.75%）、資訊電子工業 6,503 個職缺（占 21.76%）及化學工業 4,942 個職缺（占 16.54%）。

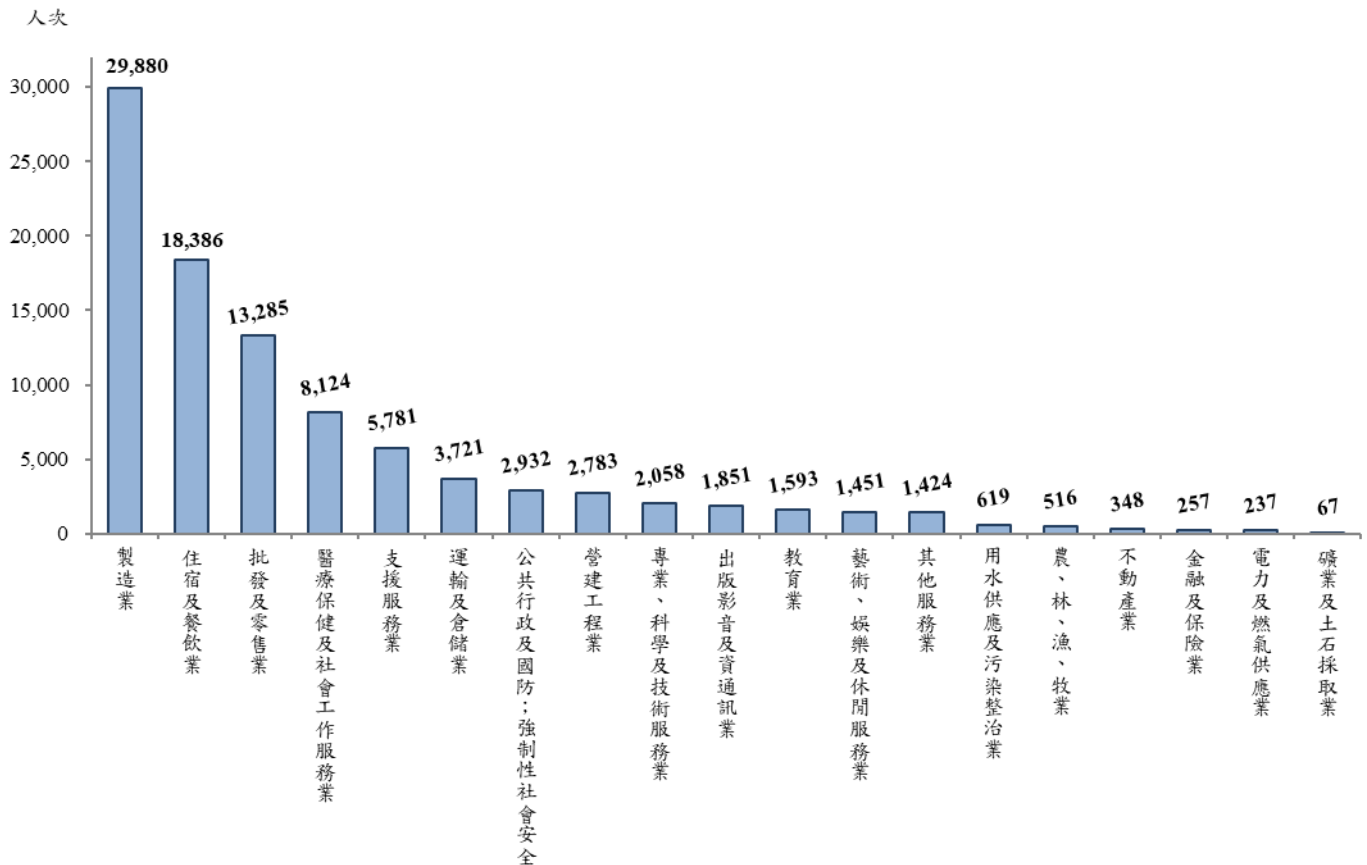
歐美市場需求疲弱對製造業人力需求負面的衝擊與影響亦日漸擴大，製造業之四大行業中無一倖免，四大行業之新登記求才人

¹⁴ 較上月增加之行業數÷總行業數（11÷19=57.9%）。

¹⁵ 較上年同月增加之行業數÷總行業數（12÷19=63.2%）。

數均較上月與上年同月減少，以資訊電子工業（6,503 人次、較上月減少 3,007 人次、較上年同月減少 1 萬 239 人次）減少最多，其次為金屬機械工業（1 萬 143 人次、較上月減少 1,541 人次、較上年同月減少 4,987 人次）。

圖 27 111 年 11 月廠商新登記求才人數-行業別



註：依據廠商新登記求才人數排序。

資料來源：勞動部勞動力發展署，就業服務資訊整合系統。

表 16 111 年 11 月各行業廠商新登記求才情形

行業別	項目別	求才人數 (人次)	結構 (%)	較上月 增減 (人次)	較上年同 月增減 (人次)
農、林、漁、牧業		516	0.54	-109	-80
礦業及土石採取業		67	0.07	18	38
製造業		29,880	31.35	-5,753	-16,965
民生工業		8,292	8.70	-575	-489
化學工業		4,942	5.19	-630	-1,250
金屬機械工業		10,143	10.64	-1,541	-4,987
資訊電子工業		6,503	6.82	-3,007	-10,239
電力及燃氣供應業		237	0.25	-8	-65
用水供應及污染整治業		619	0.65	-50	-45
營建工程業		2,783	2.92	-695	-404
批發及零售業		13,285	13.94	535	2,230
運輸及倉儲業		3,721	3.90	311	612
住宿及餐飲業		18,386	19.29	-1,238	1,165
出版影音及資通訊業		1,851	1.94	-190	562
金融及保險業		257	0.27	63	-7
不動產業		348	0.37	19	107
專業、科學及技術服務業		2,058	2.16	49	206
支援服務業		5,781	6.07	-174	112
公共行政及國防；強制性社會安全		2,932	3.08	265	250
教育業		1,593	1.67	57	-239
醫療保健及社會工作服務業		8,124	8.52	621	781
藝術、娛樂及休閒服務業		1,451	1.52	66	259
其他服務業		1,424	1.49	326	156
未歸類		—	—	—	—
總計		95,313	100.00	-5,887	-11,327

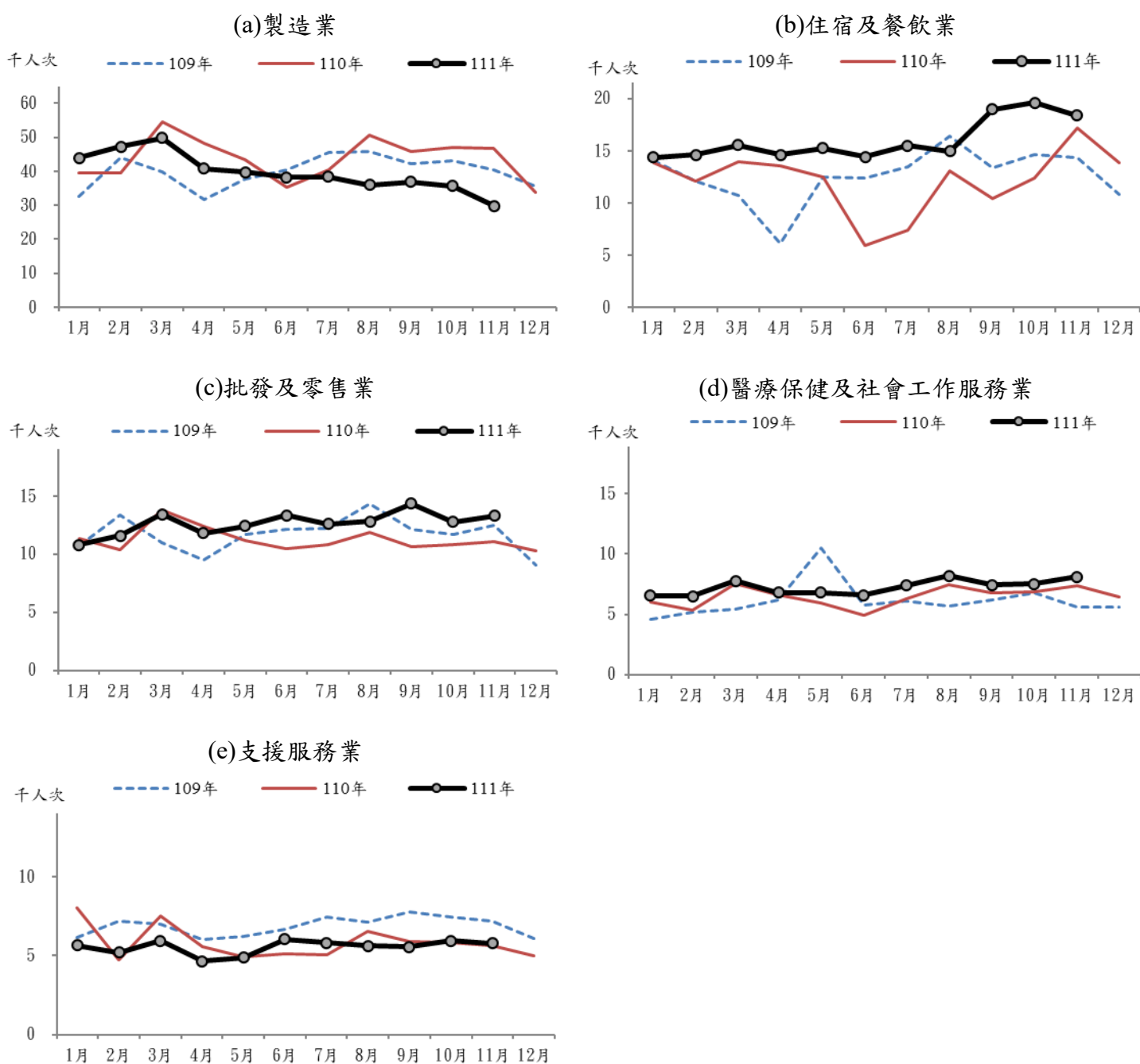
註1：1.民生工業包括食品、飲料、菸草、紡織、成衣及服飾品、木竹製品、非金屬礦物製品、家具及其他製造業。2.化學工業包括皮革、毛皮及其製品；紙漿、紙及紙製品；印刷及資料儲存媒體複製；石油及煤製品；化學材料；化學製品；藥品；橡膠製品；塑膠製品製造業。3.金屬機械工業包括基本金屬、金屬製品、機械設備、汽車及其零件、其他運輸工具、產業用機械設備維修及安裝業。4.資訊電子工業包括電子零組件；電腦、電子產品及光學製品；電力設備製造業。詳見經濟部定義 <http://www.stat.gov.tw/public/Attachment/942814492071.pdf>。

註2：本表格中「—」符號係指無數據。

資料來源：勞動部勞動力發展署，就業服務資訊整合系統。

以下針對五大求才行業的職缺變化趨勢整理如圖 28 所示，根據圖示資料可發現，住宿及餐飲業、批發及零售業、醫療保健及社會工作服務業共 3 大行業，111 年 11 月求才人數較 110 年及 109 年同月增加，而製造業 111 年 11 月求才人數則較 110 年及 109 年同月續減。

圖 28 五大求才行業新登記職缺變化趨勢



資料來源：勞動部勞動力發展署，就業服務資訊整合系統。

6. 求職者的特性與希望工作的職類

根據求職者之年齡層觀察，如表 17 所示，未滿 25 歲求職者為 1 萬 4,773 人次（比重 24.1%），較上月增加 1,900 人次，較上年同月亦增加 2,547 人次。25 至 44 歲求職者為 2 萬 5,352 人次（比重 41.4%），較上月增加 512 人次，較上年同月則減少 901 人次。45 至 64 歲求職者為 1 萬 8,871 人次（比重 30.8%），較上月減少 70 人次，較上年同月則增加 1,171 人次。

表 17 111 年 11 月求職人數-按年齡分

單位：人次、%

年齡	總計	未滿20歲	20~24	25~29	30~34	35~39	40~44	45~49	50~54	55~59	60~64	65歲以上
人數	61,177	2,290	12,483	7,880	5,545	5,548	6,379	5,714	5,053	4,961	3,143	2,181
比重	100.0	3.7	20.4	12.9	9.1	9.1	10.4	9.3	8.3	8.1	5.1	3.6

資料來源：勞動部勞動力發展署，就業服務資訊整合系統。

表 18 顯示各教育程度求職者希望工作的主要職類，其中研究所學歷者最希望工作的職類是專業人員（占 48.14%）、技術員及助理專業人員（占 16.21%）及事務支援人員（占 15.93%）；而大學及專科學歷者最希望的工作職類皆是事務支援人員（各占 29.44%及 30.78%），第二及第三順位則為專業人員、技術員及助理專業人員、服務及銷售工作人員。

至於高職、高中、國中及國小以下學歷者較主要期望從事的職類是基層技術工、勞力工及其他，特別是有近半數國中及以下學歷求職者皆以前述職類為首選（占 48.15%）；而其他順位則包括機械設備操作及組裝人員、基層技術工、勞力工及其他、服務及銷售工作人員。

若進一步以職類別分類 4 位碼來看，如表 19 所示，事務秘書為高中(職)及以上程度者所希望的工作職類前 3 名，尤其是大學及專科學歷的求職者，有 16.78% 左右求職者在相對競爭度較高（事

務秘書)的有限職缺中尋職,由於期望工作職類過於集中,可能造成高學歷青年尋職之職缺競爭度高,相對取得合適工作不易。

另外,製造勞力工之職缺亦列入高中(職)及以下程度者所希望的工作職類前3名中,尤其是國中及以下學歷的求職者中,有14.84%希望從事製造勞力工。

表 18 111 年 11 月各教育程度求職者希望工作主要職類 (1 位碼)

教育程度	名次	求職者希望工作的職類 (占該類求職者的比率)		
	求職人數 (人次) (較上月;較上年同月)	第 1 名	第 2 名	第 3 名
研究所	2,794	專業人員	技術員及助理專業人員	事務支援人員
	(+113; +172)	48.14%	16.21%	15.93%
大學	25,306	事務支援人員	專業人員	技術員及助理專業人員
	(+1,824; +2,458)	29.44%	23.67%	16.55%
專科	6,929	事務支援人員	專業人員	服務及銷售工作人員
	(+517; +544)	30.78%	14.94%	14.62%
高職	14,869	基層技術工、勞力工及其他	機械設備操作及組裝人員	服務及銷售工作人員
	(+37; -98)	23.20%	21.01%	20.56%
高中	4,351	服務及銷售工作人員	基層技術工、勞力工及其他	機械設備操作及組裝人員
	(+125; +128)	23.83%	22.82%	17.56%
國中	5,154	基層技術工、勞力工及其他	機械設備操作及組裝人員	服務及銷售工作人員
	(-65; +117)	43.87%	22.12%	19.03%
國小以下	1,448	基層技術工、勞力工及其他	服務及銷售工作人員	機械設備操作及組裝人員
	(-140; -75)	63.40%	13.05%	12.85%
總計	61,177	事務支援人員	基層技術工、勞力工及其他	服務及銷售工作人員
	(+2,435; +3,256)	22.14%	17.13%	15.06%

註:「總計」包含若干無法歸類上述教育程度之其他求職者(326 人次)。
資料來源:勞動部勞動力發展署,就業服務資訊整合系統。

表 19 111 年 11 月各教育程度求職者希望工作主要職類 (4 位碼)

教育程度	名次 求職人數 (人次) (較上月;較上年同月)	求職者希望工作的職類 (占該類求職者的比率)		
		第 1 名	第 2 名	第 3 名
研究所	2,794	電子工程師	事務秘書	工業及生產工程師
	(+113 ; +172)	9.38%	7.91%	4.40%
大學	25,306	事務秘書	未分類其他基層技術工及勞力工	一般辦公室事務人員
	(+1,824 ; +2,458)	16.84%	5.60%	4.17%
專科	6,929	事務秘書	護理師/護士	照顧服務員
	(+517 ; +544)	16.58%	5.72%	4.36%
高職	14,869	製造勞力工	包裝及有關機械操作人員	事務秘書
	(+37 ; -98)	11.03%	10.44%	9.05%
高中	4,351	包裝及有關機械操作人員及事務秘書(併列第 1 名)		製造勞力工
	(+125 ; +128)	9.61%		8.94%
國中	5,154	製造勞力工	包裝及有關機械操作人員	環境清掃工
	(-65 ; +117)	15.93%	12.82%	9.68%
國小以下	1,448	環境清掃工	辦公室、旅館及類似場所清潔工及幫工	製造勞力工
	(-140 ; -75)	20.44%	16.09%	10.98%
總計	61,177	事務秘書	製造勞力工	包裝及有關機械操作人員
	(+2,435 ; +3,256)	12.30%	5.85%	5.79%

註：「總計」包含若干無法歸類上述教育程度之其他求職者(326 人次)。

資料來源：勞動部勞動力發展署，就業服務資訊整合系統。

(三) 民間人力銀行求職求才概況

1. yes123 求職網之「解封轉職潮與復甦缺工潮調查」¹⁶

根據 yes123 求職網調查發現，高達 8 成(79.8%)上班族透露，在 10 月 13 日全面性「邊境解封」後，已有「找工作的計畫」：其中「非主管職」為 78.3%、「主管職」則為 90.3%。其中更有 55.2% 的受訪者表示「已經開始尋找」。

之所以動作如此積極，主因為「薪水無法應付生活開銷」(54.8%)、「太久沒有調薪」(44.8%)、「覺得現在的公司沒前景」(38.6%)，以及「有職業倦怠，對工作失去熱情」(33.1%)、「遲遲沒有升遷機會」(24.1%)。對於轉職後期望的平均月薪為 4 萬 1,848 元；若屬「主管職」，平均期望月薪為 5 萬 8,121 元。

在跳槽族中，又有 70.2% 透露會想轉行；其中「最熱門」的轉行行業，在可複選情況下，前 5 名分別為「科技資訊業」(39.2%)、「批發零售與貿易業」(37.7%)、「傳統製造業」(35.7%)，以及「餐飲住宿與休閒旅遊業」(31.8%)、「運輸與物流倉儲業」(30.3%)。

另有 62.7% 也透露其實「會想換職務」，「最熱門」的職缺項目，在可複選情況下，前 5 名分別為「行政總務人員」(30.4%)、「業務或銷售人員」(28.7%)、「客服或門市人員」(27%)，以及「行銷企劃或公關人員」(25.6%)、「研發人員」(24.3%)。甚至更有 52.3% 受訪者表達考慮赴海外上工，最嚮往的工作國家為日本(36.3%)、美國(34.4%)及紐澳(32.2%)。

不過，資方願意給予的薪資，與勞方的期望值仍有不小的落差。根據 yes123 求職網的調查，針對「非主管職」的缺，平均薪資為 3 萬 6,851 元，與「轉職者期望值」4 萬 1,848 元相比，大約是打了

¹⁶ 資料來源：yes123 求職網，【2022 年 11 月調查主題】 解封轉職潮與復甦缺工潮調查；
https://www.yes123.com.tw/admin/white_paper/article.asp?id=20221101075818

「88折」；至於「主管職」平均開出的月薪為5萬3,155元，與「轉職者期望值」5萬8,121元相比，也僅約「92折」。

yes123求職網表示，資方開出的薪酬條件，若與勞方期望的落差過大，恐將面臨持續找不到人的窘境。本次調查就發現，如果解封後有徵才計畫，其中高達83.3%的企業坦言，目前屬於「缺工狀態」；而且這當中又有36.4%的公司指出，其實人力達到「異常吃緊」的狀態！

若以「行業別」分析，目前「最缺工」依序是：「餐飲住宿與休閒旅遊業」(95.3%)、「運輸與物流倉儲業」(93.7%)、「批發零售與貿易業」(91.3%)。為了解決缺工問題，針對釋出的相關職缺，資方也表示，平均待遇「最高」願意再增加9.1%。

解讀此次調查結果，yes123求職網認為，雖然企業仍「保守謹慎」看待明年市況，招募動作視疫情變化，將採取「滾動式調整」，但仍看好解封後的勞動市場，持續處於「事求人」狀態，缺工嚴重的行業，呈現「價量齊揚」榮景：起薪增加，職缺數也增加。

因此，yes123求職網建議，若任職企業在過去疫情衝擊這幾年，「很少或者不發」年終獎金，其實過年前考慮轉職，並且開始投遞履歷，非但沒有什麼損失，時機也很好，畢竟此時應徵面試，競爭對手絕對比年後轉職潮少很多；而且若應徵人手吃緊的企業，談薪水的「溢價」空間更大。

yes123求職網進一步分析，若換個角度以「機會成本」估算，若能找到1份新工作，月薪比現在高出3千至4千元，等於年薪多了3.6萬到4.8萬元，若金額能抵消掉（高於）「獎金分紅期望值」，意味著求職者可較無顧慮去尋找新東家、換跑道。

yes123求職網並表示，企業除了提早因應年後離職潮，年前補缺的原因，不外乎與社會新鮮人有關。首先新人試用期過後，職場

菜鳥辭職人數變多；加上役期縮短到 4 個月，在 11 月份之後，部分應屆畢業生才開始求職，企業端有望持續從「年中」徵人至「年終」。

2.104 人力銀行之「2022 企業年終及 2023 景氣調薪大調查」¹⁷

104 人力銀行調查指出，49.1%的企業看壞明年臺灣景氣預測，23.5%的企業看好，相抵之後，「淨看壞」比例仍達 25.6 個百分點。看壞主因：全球景氣復甦不如預期、通膨、臺灣經濟成長不如預期。看好主因：疫情解封、全球景氣復甦、民間消費增加。

企業擔心程度，若以「明年，連續兩季經濟成長停滯或負成長」的發生機率，7.8%企業認為一定會發生（發生機率 100%）、25.3%企業認為高度機率（發生機率 70~99%）、48.8%企業認為中度機率（發生機率 40~69%），共計 81.9%的企業認為明年景氣衰退呈現「中高度發生機率」。總計 28.1%企業認為景氣要到明年第 3 季才會回溫；甚至有 15.4%企業認為要到明年第 4 季才會回溫。

企業最擔心的前 3 項原因：73.7%認為受通貨膨脹影響、51.5%俄烏戰爭持續、45%各國央行加速升息貨幣緊縮；另，半導體庫存增加、需求降溫（28.6%），中共二十大重申絕不放棄對臺動武（27.6%）也擠進前十大擔憂項目。

明年 45.2%企業預期調薪 3.35%，平均每月調薪 1,474 元。另有 21.9%企業預期不會調薪，0.9%預期可能減薪，32%不清楚。104 人力銀行分析，明年調薪受到物價上漲「動力」、景氣可能反轉「阻力」兩大因素交錯影響，物價上漲，調薪幅度較今年稍高，與調薪企業比例較今年增 5.9 個百分點顯示，企業願意加薪；但調薪幅度僅 3.35%，9 年來倒數第 3，僅比今年略增 0.25 個百分點約 172 元，顯示景氣可能反轉，讓企業調薪趨於保守。依產業，明年預期調薪

¹⁷ 資料來源：104 人力銀行，通膨缺工雙效！2023 年企業預期調薪 3.35% 略優於今年 九年倒數第三；https://corp.104.com.tw/archive/storage/news/filename_666.pdf

幅度前 3 名產業為：半導體 4%、化學與石化業 3.7%、電子零組件業、批發零售業、倉儲或運輸輔助業、醫療服務業 3.6%。預期會調薪企業占比前 3 名產業為：半導體業 72.2%、醫療服務業 58.2%、軟體網路業 57.6%。

104 調查亦發現，明年 43.8% 企業將新增職缺，比今年稍降 3.9 個百分點，平均員額新增 9.8%，也僅比今年微降 0.2 個百分點。產業前 3 傑為：60.6% 的軟體網路業將新增職缺、員額新增 11.3%，55.6% 的半導體業將新增職缺、員額新增 8.5%，55.6% 的顧問服務業將新增職缺、員額新增 10.4%。

104 人力銀行指出，受缺工與通膨影響，企業招募新人勢必得提升銀彈攻勢，有 47.3% 企業新進人員薪資會高於在職員工，平均高 10%，另僅 3.7% 企業會提供長期性薪資如限制型股票、1.9% 將 ESG 納入 KPI，尚未形成趨勢。

四、國際就業市場情勢分析

(一) 美國

1、美國就業市場趨勢

(1) 勞動力狀況

美國勞動力人數自 2014 年至 2019 年大致呈現增加趨勢，2020 年起受疫情影響而下滑，近期美國勞動市場雖隨著疫情趨緩而持續改善，然通膨及升息等不確定因素提高，致使就業市場出現降溫跡象，2022 年 11 月勞動力人數為 1 億 6,427 萬 2 千人，較上月減少 48 萬 1 千人 (-0.29%)，較上年同月則增加 217 萬 3 千人 (+1.34%)。

非勞動力人數為 1 億 43 萬 6 千人，較上月增加 65 萬 4 千人 (+0.66%)，較上年同月亦增加 50 萬 6 千人 (+0.51%)。未經季節調整之勞參率為 62.1%，較上月下降 0.2 個百分點，較上年同月則上升 0.2 個百分點；經季節調整之勞參率為 62.1%，較上月下降 0.1 個百分點，較上年同月則上升 0.2 個百分點。

(2) 失業狀況

2022 年 11 月失業人數為 552 萬 3 千人，較上月減少 8 萬 6 千人 (-1.53%)，較上年同月亦減少 77 萬 9 千人 (-12.36%)。未經季節調整之失業率為 3.4%，較上月持平，較上年同月則下降 0.5 個百分點；經季節調整之失業率為 3.7%，較上月持平，較上年同月則下降 0.5 個百分點。

(3) 就業狀況

2022 年 11 月就業人數為 1 億 5,874 萬 9 千人，較上月減少 39 萬 5 千人 (-0.25%)，較上年同月則增加 295 萬 2 千人 (+1.89%)。2022 年 11 月就業率為 71.3%，較上月上升 0.1 個百分點，較上年同月亦上升 0.8 個百分點。

表 20 美國就業市場指標

單位：千人；%

年月別	16歲以上民間人口	勞動力人數			非勞動力	就業率 (15-64歲)	勞參率(16歲以上)		失業率	
		合計	就業人數	失業人數			季節調整	季節調整		
2020	260,329	160,742	147,795	12,948	99,587	67.1	61.8	61.7	8.1	8.1
2021	261,445	161,204	152,581	8,623	100,241	69.3	61.7	61.7	5.4	5.4
01	260,851	159,234	148,383	10,851	101,618	68.2	61.0	61.4	6.8	6.4
02	260,918	160,008	149,522	10,486	100,910	68.4	61.3	61.5	6.6	6.2
03	261,003	160,397	150,493	9,905	100,606	68.6	61.5	61.5	6.2	6.0
04	261,103	160,379	151,160	9,220	100,723	68.6	61.4	61.7	5.7	6.0
05	261,210	160,607	151,778	8,829	100,603	68.9	61.5	61.6	5.5	5.8
06	261,338	162,167	152,283	9,883	99,172	68.9	62.1	61.6	6.1	5.9
07	261,469	162,817	153,596	9,221	98,653	69.6	62.3	61.7	5.7	5.4
08	261,611	161,788	153,232	8,556	99,823	69.6	61.8	61.7	5.3	5.2
09	261,766	161,392	154,026	7,366	100,373	69.9	61.7	61.7	4.6	4.7
10	261,908	161,863	154,966	6,896	100,045	70.1	61.8	61.7	4.3	4.6
11	262,029	162,099	155,797	6,302	99,930	70.5	61.9	61.9	3.9	4.2
12	262,136	161,696	155,732	5,964	100,440	70.8	61.7	61.9	3.7	3.9
2022	263,894	164,293	158,238	6,055	99,601	71.2	62.3	62.2	3.7	3.7
01	263,202	162,825	155,618	7,207	100,378	70.7	61.9	62.2	4.4	4.0
02	263,324	163,725	156,942	6,782	99,600	70.9	62.2	62.3	4.1	3.8
03	263,444	164,274	158,106	6,168	99,170	71.4	62.4	62.4	3.8	3.6
04	263,559	163,449	157,991	5,458	100,110	71.3	62.0	62.2	3.3	3.6
05	263,679	164,157	158,609	5,548	99,521	71.4	62.3	62.3	3.4	3.6
06	263,835	165,012	158,678	6,334	98,822	71.3	62.5	62.2	3.8	3.6
07	264,012	165,321	159,067	6,255	98,690	71.3	62.6	62.1	3.8	3.5
08	264,184	164,971	158,714	6,256	99,213	71.5	62.4	62.4	3.8	3.7
09	264,356	164,463	159,003	5,460	99,893	71.5	62.2	62.3	3.3	3.5
10	264,535	164,753	159,144	5,609	99,782	71.2	62.3	62.2	3.4	3.7
11	264,708	164,272	158,749	5,523	100,436	71.3	62.1	62.1	3.4	3.7

註：

- 1.根據美國勞工統計局的定義，美國勞動力人口為年齡 16 歲及以上。本報告所蒐集之國家地區除美國外，其餘國家勞動力人口為年齡 15 歲及以上。
- 2.除失業率和勞參率同時列出季節性調整與非季節性調整資料之外，其餘指標皆為非季節性調整資料。
- 3.就業率數據遵循經濟合作暨發展組織 (OECD) 之計算方式：「該年齡區間就業人數/相同年齡區間之民間人口」，以 15-64 歲之年齡區間進行計算。

資料來源：

- 1.美國勞動統計局，Current Population Survey：<http://www.bls.gov/webapps/legacy/cpsatab1.htm>
- 2.就業率數據引自 OECD Stat：<https://stats.oecd.org/index.aspx?queryid=36363>

2、美國勞動市場政策資訊

美國聯準會積極升息，甚至不惜以經濟衰退作為代價，惟通膨迄今仍然不見明顯降溫跡象，若通膨較預期更持久，使聯準會維持積極升息步調，將增添經濟衰退風險。

為創造高薪就業機會，美國總統拜登簽署《晶片與科學法案》，其中將設立「美國晶片基金」挹注在美國境內之半導體生產，規模約 500 億美元，並對投資晶片廠提供價值約 240 億美元之稅收減免。

(1) 晶片法案

美國總統拜登 8 月 9 日在華盛頓簽署《2022 年晶片和科技法案》(Chips and Science Act 2022)。

- 法案內容：
 - 500 億美元補助半導體產業，補助對象包括：製造、研發與製程設備及原料等周圍產業業者。
 - 獎勵計畫 (Incentive Program)：5 年 390 億美元，補助自動化產業、軍事及其他重點產業。
 - 研發部及勞動部門計畫 (Commerce R&D and workforce development programs)：5 年 110 億美元。
 - 國防基金 (America Defense Fund)：20 億美元，以大學為基礎建置全美半導體設計及開發網路，俾利大規模晶片生產。
 - 國家科技創新基金 (America International Technology Security and Innovation Fund)：5 億美元，用於與國外政府就科技安全及半導體供應鏈之國際資訊交流活動。

- CHIPS 勞動力與教育基金 (Workforce and Education Fund): 2 億美元，用以提升國內半導體高科技人才發展，預計 2025 年增加 9 萬名工作人力。
- 公共無線供應鏈創新 (wireless supply chain innovation): 15 億美元。
- 提供先進製程投資抵減 (Advanced manufacturing investment credit) 。

美國商務部 2022 年 9 月 6 日發布新聞稿，就上述「美國晶片基金」提出策略報告，內容包括：策略目標、倡議、資格及對潛在申請者之建議等。

- 策略目標：
 - 在美國境內建立並擴大投資生產具重要戰略意義之半導體，特別是先進半導體。
 - 建制充足、穩定且安全之成熟技術半導體供給，包括較舊世代、當代與下世代半導體。
 - 強化美國半導體研發的領導地位，促進投資研發以確保下世代半導體技術在美發展與製造。
 - 創造數萬個高薪工作機會，並培育多元化半導體勞動力，擴及至女性、有色人種、退伍軍人及鄉村地區人口等。

(2)擴大對中晶片禁令

為確保美國國家安全，防止中國運用先進半導體生產先進軍事系統，美國商務部產業安全局(BIS)及國防部自 2022 年 8 月起，對中國新增一系列有關半導體領域之出口管制措施，限制中國購買、製造及取得先進半導體能力。

未來美國企業除非獲得政府許可，否則不得出口先進晶片與相關製造設備至中國；至於運用美國技術、在他國製造晶片，也將受此規範，限制範圍由邏輯晶片擴大至記憶體領域。

(3)央行維持大規模貨幣寬鬆

美國 10 月份消費者物價指數(CPI)年增率 7.7%，低於 9 月 8.2%，若排除食品與能源價格，核心 CPI 年增率達 6.3%。

為對抗通膨，美國聯準會(Fed)2022 年 11 月 2 日連續第 4 度決議升息 3 碼，聯邦資金利率目標區間達 3.75%至 4%，為 2008 年 1 月以來最高水準，縮表作業維持每月公債 600 億美元，房貸擔保證券 350 億美元。聯準會示意，升息腳步終將放緩，但升息循環頂點可能高於先前預測。

(4)通膨削減法案

美國總統拜登簽署規模 4,370 億美元之「通膨削減法案」(Inflation Reduction Act)法案，將透過對大型公司實施新稅制以擴充財源，並降低處方藥成本，以及補助再生能源及電動車發展，以因應高通膨及氣候變遷。

因美國購買本土電動車享有補貼，恐違反 WTO 規則和雙邊自由貿易協定，韓國向 WTO 提起申訴。

(二) 日本

1、日本就業市場趨勢

(1) 勞動力狀況

2022 年 10 月勞動力人數為 6,933 萬人，較上月減少 20 萬人 (-0.29%)，較上年同月則增加 44 萬人 (+0.64%)。非勞動力人數為 4,095 萬人，較上月增加 24 萬人 (+0.59%)，較上年同月則減少 80 萬人 (-1.92%)。未經季節調整之勞參率為 62.8%，較上月下降 0.2 個百分點，較上年同月則上升 0.8 個百分點；經季節調整之勞參率為 62.7%，較上月下降 0.1 個百分點，較上年同月則上升 1.0 個百分點。

(2) 失業狀況

2022 年 10 月失業人數為 178 萬人，較上月減少 9 萬人 (-4.81%)，較上年同月亦減少 6 萬人 (-3.26%)。2022 年 10 月未經季節調整之失業率為 2.6%，較上月下降 0.1 個百分點，較上年同月亦下降 0.1 個百分點；經季節調整之失業率亦為 2.6%，與上月持平，較上年同月則下降 0.1 個百分點。

(3) 就業狀況

2022 年 10 月就業人數為 6,755 萬人，較上月減少 11 萬人 (-0.16%)，較上年同月則增加 50 萬人 (+0.75%)。2022 年 10 月就業率為 78.8%，較上月上升 0.1 個百分點，較上年同月亦上升 1.0 個百分點。

表 21 日本就業市場指標

單位：萬人；%

年月別	15歲以上 民間人口	勞動力人數			非勞 動力	就業率 (15-64歲)	勞參率(15歲以上)		失業率	
		合計	就業 人數	失業 人數			季節 調整	失業率 季節 調整		
2020	11,080	6,868	6,677	191	4,204	77.4	62.0	62.0	2.8	2.8
2021	11,087	6,907	6,712	195	4,171	77.8	62.1	62.2	2.8	2.8
01	11,100	6,877	6,678	199	4,218	77.5	61.8	62.3	2.9	3.0
02	11,097	6,889	6,693	195	4,201	77.6	61.9	62.4	2.8	2.9
03	11,091	6,885	6,695	189	4,199	77.8	61.9	62.1	2.7	2.7
04	11,089	6,914	6,703	211	4,166	77.8	62.2	62.2	3.0	2.8
05	11,102	6,926	6,713	213	4,167	77.6	62.2	62.1	3.1	2.9
06	11,093	6,945	6,738	207	4,138	77.8	62.4	62.3	3.0	2.9
07	11,090	6,950	6,757	193	4,132	78.1	62.5	62.5	2.8	2.8
08	11,084	6,934	6,739	194	4,143	78.0	62.4	62.2	2.8	2.8
09	11,077	6,920	6,726	194	4,148	78.0	62.3	62.0	2.8	2.8
10	11,074	6,889	6,705	184	4,175	77.8	62.0	61.7	2.7	2.7
11	11,072	6,879	6,696	183	4,184	77.8	62.0	61.9	2.7	2.8
12	11,071	6,879	6,706	173	4,184	78.0	61.9	62.2	2.5	2.7
2022	11,039	6,906	6,723	183	4,125	78.5	62.6	62.6	2.7	2.6
01	11,065	6,830	6,646	185	4,226	78.0	61.7	62.2	2.7	2.8
02	11,060	6,838	6,658	180	4,215	78.0	61.8	62.2	2.6	2.7
03	11,054	6,864	6,684	180	4,180	78.3	62.1	62.4	2.6	2.6
04	11,041	6,915	6,727	188	4,116	78.6	62.6	62.7	2.7	2.5
05	11,032	6,921	6,730	191	4,102	78.5	62.7	62.7	2.8	2.6
06	11,026	6,945	6,759	186	4,071	78.5	63.0	62.8	2.7	2.6
07	11,023	6,931	6,755	176	4,085	78.7	62.9	62.8	2.5	2.6
08	11,022	6,929	6,751	177	4,086	78.6	62.9	62.7	2.6	2.5
09	11,033	6,953	6,766	187	4,071	78.7	63.0	62.8	2.7	2.6
10	11,037	6,933	6,755	178	4,095	78.8	62.8	62.7	2.6	2.6

註：

- 1.除失業率和勞參率同時列出季節性調整與非季節性調整資料之外，其餘指標皆為非季節性調整資料。
- 2.就業率數據遵循經濟合作暨發展組織（OECD）之計算方式。
- 3.日本未發布官方季調勞參率資料，本表係採用 OECD Stat 發布數據(季調勞動力÷季調 15 歲以上民間人口)。

資料來源：

- 1.日本 e-Stat 官網：<http://www.e-stat.go.jp/SG1/estat/eStatTopPortalE.do>。
- 2.就業率、季調勞參率數據引自 OECD Stat：<https://data.oecd.org/emp/employment-rate.htm>

2、日本勞動市場政策資訊

因日本疫情趨緩與解封，零售銷售增幅擴大並優於預期，另供應鏈缺料問題緩解，日本工業生產與出口明顯擴增，惟因日圓貶值推升能源與進口物資成本，壓縮企業利潤與家庭實質可支配所得，加上全球需求前景疲弱，恐影響內外需動能。

(1)通過「經濟財政管理與改革的基本方針（骨太方針）」

日本政府 2022 年 6 月 7 日正式通過「骨太方針」，其正式名稱為「經濟財政管理與改革的基本方針」。

- 重點內容包括：
 - 促進投資金融商品之「資產收入倍增計畫」，預計將於年底具體制定。
 - 「新資本主義」執行計畫：首重「對人才投資」，將於 3 年內投入 4 千億日圓（逾新臺幣 850 億元），關鍵在於培養能創造附加價值的人才，尚涵蓋「科技創新」、「新興企業」、「去碳與數位化」等重點。
 - 其他重要課題包含：數位領域勞動力轉移、終身教育環境完善、兼職與副業促進及對個人技能重塑等，並將構建外部專家諮詢體制。

(2)要求企業公開「人力資本」相關資訊

2022 年夏季制定相關方針，要求企業公開與人才投資相關之 19 項經營資訊，包括：提高員工技能之人才培訓體制、確保具多樣性背景人才聘用等。企業可依各自業別及戰略選擇項目，並公布具體數值目標與案例。

該措施除將迫使尚未採取充分因應對策之經營者進行意識改革，讓投資者可據此判斷企業是否將員工視為創造價值之「人力資本」並進行適當投資。

預計在 2023 年度要求企業將部分資訊寫入有價證券報告，被要求之「可比較性」內容包含：管理職女性占比、男性育嬰假取得比及男女薪資差異等。

(3)通過《經濟安全保障推進法》

主要涵蓋 4 個部分：構建供應鏈、確保核心基礎設施安全、尖端技術官民研究及專利不公開等，將自 2023 年起分階段實施，即首先自公布後 9 個月內強化供應鏈與尖端技術官民合作，其次為確保核心基礎設施安全，再者為專利不公開，後 2 項預計 2024 年開始實施。

- 將指定半導體及稀土等重要礦物、蓄電池以及藥品等為「特定重要物資」。
- 將指定包括電力、金融與鐵道等 14 種業種，規定業者必須事先向中央報告管理體系概要、供應商及零組件等細節。

(4)上調全國平均最低時薪

- 日本政府 2022 年 8 月 2 日決定，將今年 9 月到明年 3 月全國平均最低工資（時薪）上調至 961 日圓，相較於上年度上調 31 日元，漲幅 3.3% 為歷史新高，並提出「儘快實現全國平均最低時薪達 1 千日圓以上」之目標。
- 為應對物價上漲之漲薪所需利潤，企業須運用數位科技等提高產品或服務之附加價值，改善生產效率並提高獲利能力。

(5)央行維持大規模貨幣寬鬆

雖日元重貶造成進口商品價格大漲，日本央行 2022 年 10 月 28 日仍決定持續維持現行大規模貨幣寬鬆政策，政策核心包括短

期利率維持負 0.1%，長期利率目標同樣維持 0%左右水準，以支持總體經濟為首要目標。

目前日本對通膨預期值已高出先前所提出之 2%通膨目標，且日本政府及央行發現，因企業無法同時加薪才導致民眾感到生活愈趨困難，期透過維持超寬鬆貨幣政策，創造讓企業更願意為員工加薪之環境。

(6)日美「經濟政策協議委員會（經濟版 2+2）」會議

- 通過受規範之經濟秩序實現和平與繁榮，透過「印度-太平洋經濟框架（IPEF）」加強印度太平洋地區之合作、穩定、繁榮、發展及和平。
- 就降低俄羅斯侵略烏克蘭對能源及糧食市場所造成之影響展開合作，並確立液化天然氣穩定之必要性。
- 對抗經濟威懾及不公平、不透明之金融貸款慣例，促進公平透明之金融發展。
- 為應對重要技術及新興科技遭誤用與不正當轉用，就促進與保護重要技術、新興科技、關鍵基礎設施及出口管理展開合作，並探索支援共同研發項目。
- 加強供應鏈韌性與多樣化。在半導體、電池及重要礦物等領域推進相關措施。擬針對新世代半導體開發成立新研發據點，除同意加速共同開發之外，並強調將透過財政支持，建構包含稀土等重要礦物資源供應鏈之重要性。

(三) 南韓

1、南韓就業市場趨勢

(1) 勞動力狀況

2022 年 11 月勞動力人數為 2,908 萬 7 千人，較上月減少 2 萬 3 千人 (-0.08%)，較上年同月則增加 55 萬 9 千人 (+1.96%)。非勞動力人數為 1,623 萬 1 千人，較上月增加 4 萬人 (+0.25%)，較上年同月則減少 42 萬 2 千人 (-2.53%)。

而未經季節調整之勞參率為 64.2%，較上月下降 0.1 個百分點，較上年同月則上升 1.1 個百分點；經季節調整之勞參率為 63.9%，較上月下降 0.1 個百分點，較上年同月則上升 1.0 個百分點。

(2) 失業狀況

由於南韓大學畢業季為 2 月，因此歷年失業人數主要集中於上半年，而後呈現逐月下降，2022 年 11 月失業人數為 66 萬 6 千人，較上月減少 3 萬 8 千人 (-5.40%)，較上年同月亦減少 6 萬 8 千人 (-9.26%)。

而未經季節調整之失業率為 2.3%，較上月下降 0.1 個百分點，較上年同月亦下降 0.3 個百分點；經季節調整之失業率為 2.9%，較上月上升 0.1 個百分點，較上年同月則下降 0.3 個百分點。

(3) 就業狀況

2022 年 11 月就業人數為 2,842 萬 1 千人，較上月增加 3 萬 2 千人 (+0.11%)，較上年同月亦增加 62 萬 6 千人 (+2.25%)。就業率為 68.7%，較上月持平，較上年同月則上升 1.6 個百分點。

表 22 南韓的就業市場指標

單位：千人；%

年月別	15歲以上 民間人口	勞動力人數			非勞 動力	就業率 (15-64歲)	勞參率(15歲以上)		失業率	
		合計	就業 人數	失業 人數			季節 調整	季節 調整		
2020	44,785	28,012	26,904	1,108	16,773	65.9	62.5	62.5	3.9	4.0
2021	45,080	28,310	27,273	1,037	16,770	66.5	62.8	62.8	3.7	3.7
01	44,968	27,388	25,818	1,570	17,580	65.2	60.9	62.1	5.7	5.4
02	44,987	27,718	26,365	1,353	17,269	65.8	61.6	62.5	4.9	4.0
03	45,007	28,138	26,923	1,215	16,869	66.1	62.5	62.7	4.3	3.8
04	45,027	28,361	27,214	1,147	16,667	66.2	63.0	62.7	4.0	3.7
05	45,049	28,698	27,550	1,148	16,351	66.4	63.7	62.9	4.0	3.7
06	45,068	28,730	27,637	1,093	16,339	66.5	63.7	62.9	3.8	3.6
07	45,090	28,568	27,648	920	16,522	66.6	63.4	62.7	3.2	3.3
08	45,104	28,346	27,603	744	16,758	66.9	62.8	62.7	2.6	3.1
09	45,124	28,439	27,683	756	16,685	67.0	63.0	62.8	2.7	3.1
10	45,148	28,528	27,741	788	16,620	67.0	63.2	63.0	2.8	3.2
11	45,181	28,528	27,795	734	16,653	67.1	63.1	62.9	2.6	3.2
12	45,206	28,278	27,298	979	16,929	67.5	62.6	63.4	3.5	3.8
2022	45,254	28,944	28,112	831	16,309	68.5	64.0	63.9	2.9	2.8
01	45,200	28,096	26,953	1,143	17,104	67.7	62.2	63.4	4.1	3.6
02	45,213	28,356	27,402	954	16,857	68.0	62.7	63.8	3.4	2.7
03	45,219	28,627	27,754	873	16,592	68.2	63.3	63.5	3.0	2.7
04	45,233	28,942	28,078	864	16,291	68.4	64.0	63.8	3.0	2.7
05	45,245	29,374	28,485	889	15,871	68.7	64.9	64.2	3.0	2.8
06	45,249	29,366	28,478	888	15,882	68.6	64.9	64.1	3.0	2.9
07	45,258	29,311	28,475	836	15,947	68.6	64.8	64.1	2.9	2.9
08	45,270	29,025	28,410	615	16,246	68.8	64.1	63.9	2.2	2.5
09	45,284	29,093	28,389	704	16,191	68.8	64.2	64.0	2.4	2.8
10	45,302	29,110	28,389	704	16,191	68.7	64.3	64.0	2.4	2.8
11	45,318	29,087	28,421	666	16,231	68.7	64.2	63.9	2.3	2.9

註：

- 1.除失業率和勞參率同時列出季節性調整與非季節性調整資料之外，其餘指標皆為非季節性調整資料。
- 2.就業率數據遵循經濟合作暨發展組織（OECD）之計算方式。
- 3.本表格中「-」符號，係指尚未發布相關數據。

資料來源：

- 1.Statistics Korea: <http://kostat.go.kr/portal/eng/index.action>
- 2.就業率及季調勞動參與率數據引自 OECD Stat: <http://stats.oecd.org/index.aspx?queryid=36324>

2、南韓勞動市場政策資訊

韓國總統尹錫悅在國會發表就任後首次施政演說指出，穩定就業是當前最緊迫的問題，呼籲國會儘早處理2022年第2期補充預算的議案，以及時補償小工商業者因配合政府疫情防控蒙受的損失；同時強調養老金、勞動力市場及教育改革刻不容緩。

(1)僱傭勞動部未來工作計畫

- 目的：聚焦促進勞動力市場改革、減少嚴重工傷事故及強化積極勞工市場政策。
- 3大重點規劃內容：
 - 促進勞動力市場改革
 - 工時制度：包括增加勞資雙方在確定工時之自由裁量權，同時在縮短總工時之原則下，對勞工實行健康防護等相關措施（例如：每一工作日須休息11小時）。
 - 工資制度：擴大公平薪酬體制為年輕人創造就業機會及留任高級員工奠定基礎。
 - 減少嚴重工傷事故
 - 建立以風險評估為基礎之事故預防自主制度。
 - 確認並處理勞資雙方風險因素。
 - 擴展量身訂做之智慧技術援助。
 - 建立職業病及癌症預防體系。
 - 對易受工傷事故影響之部門、承包商及分包商，持續擴大財政支持（2022年為1.1萬億韓元）。
 - 強化積極勞工市場政策
 - 將取消或縮減類似、多餘或效果不佳之就業項目，每年依數據評估提高效率。

- 專注解決企業在經濟困境中培養人力資源及僱用方面之問題。
- 規劃與數位領導公司及創新培訓機構合作，目標為 2024 年培訓 18 萬名 AI 及大數據等新興產業領域人才。
- 將引進等待入境之外勞 (E-9, 7 月起為 5 萬名)，並擴大新勞工配置 (7 月為 1.4 萬至 2.1 萬名)。
- 支持就業安全網，將就業保險涵蓋範圍擴至平台工作者等各職類，並研擬防止多次申請失業救濟金措施，及強化求職力度要求。

(2) 建立懲罰制度，解決僱用性別歧視問題

- 目的：透過終止歧視行為、改善工作條件及適當補償等措施，主動矯正工作場域歧視問題，並提供受害者實質救濟。
- 若工作場域發生性別就業歧視、對性騷擾受害者之不公平待遇未採取適當措施，受僱者可根據修訂後《性別平等法》向 13 個地方勞動委員會申請矯正措施。
- 全國勞資關係委員會 (NLRC) 於收到矯正申請後 60 日內舉辦公聽會，並於確認歧視行為之事實後向雇主發出版限期改正令；當事人 (僱用單位或受僱者) 不認同改正令或駁回申請，可自收到裁定書日起 10 日內向 NLRC 申請再審。
- 改正令一經發布，當地僱傭勞動局將查核執行情況，若雇主無正當理由不遵。

(3) 推動半導體產業發展

- 目的：開發關鍵的未來戰略技術，同時確保財務穩健。

- 擬於明年預算中撥款 10.74 兆韓元（79.5 億美元）刺激半導體、核能和其他先進工業部門，以及加強穩定供應鏈。
- 其中，培養半導體人才相關預算，將從今年的 1,800 億韓元大幅增至 4,500 億韓元，同期人才培養數也將由 1.5 萬人增至 2.6 萬人。

(4) 僱傭勞動部「地方就業振興計畫」

- 目的：最大限度創造優質就業機會，同時提高地方財務投資之有效性。
 - 將原由中央政府主導之就業政策及計畫項目大幅下放，透過建立地方就業地圖、提供地方就業資訊（包含：地方產業及勞動力市場現況）等措施，促使地方政府、民眾及企業能更輕鬆取得重要訊息。
 - 積極協助地方標竿產業創造就業及培育新興產業。
 - 透過 2022 年 1 月成立之「勞動力轉職分析中心（노동전환 분석센터）」定期按地區監測就業情況，及早發現地方就業危機。
 - 提供「安穩就業先行因應分包計畫（고용안정 선제대응 패키지사업）」、「產業結構變化專項培訓計畫（산업구조변화 특화훈련）」及「勞工轉職促進補貼（노동전환장려금）」予擔心就業危機之地區與企業，全力支援勞工轉業事宜。
 - 政府將推動《地方就業振興法》，為地方創造就業奠定基礎，該法旨在為地方就業之中長期發展建立法律框架，同時加強地方政府於地方就業上之管理責任，其中包括應向當地民眾透明公開所有就業計畫。
 - 政府將透過提供諮詢、教育及其他形式之支持，以增進地方政府就業計畫推動效益，並引進系統評估機制。

(四) 歐盟¹⁸

1、歐盟就業市場趨勢

(1) 勞動力狀況

2022 年第 2 季勞動力人數為 2 億 1,628 萬 3 千人，較上季增加 94 萬 6 千人 (+0.44%)，較上年同季亦增加 294 萬 3 千人 (+1.38%)。而非勞動力人數為 1 億 5,834 萬 7 千人，較上季減少 37 萬 5 千人 (-0.24%)，較上年同季亦減少 191 萬 4 千人 (-1.19%)。

未經季節調整之勞參率為 57.7%，較上季上升 0.4 個百分點，較上年同季亦上升 0.7 個百分點。經季節調整之勞參率為 57.7%，較上季上升 0.1 個百分點，較上年同季亦上升 0.6 個百分點。

(2) 失業狀況

2022 年第 2 季失業人數為 1,318 萬 7 千人，較上季減少 20 萬 4 千人 (-1.52%)，較上年同季亦減少 237 萬 4 千人 (-15.26%)。而未經季節調整之失業率為 6.0%，較上季下降 0.4 個百分點，較上年同季亦下降 1.2 個百分點。經季節調整之失業率為 6.1%，較上季下降 0.1 個百分點，較上年同季亦下降 1.2 個百分點。

(3) 就業狀況

2022 年第 2 季就業人數為 2 億 309 萬 6 千人，較上季增加 115 萬人 (+0.57%)，較上年同季亦增加 531 萬 8 千人 (+2.69%)。2022 年第 2 季就業率為 70.1%，較上季上升 0.4 個百分點，較上年同季亦上升 1.9 個百分點。

18 歐盟共有 27 個會員國家，依照加入的時間排列，分別為法國、義大利、荷蘭、比利時、盧森堡、德國、愛爾蘭、丹麥、英國、希臘、葡萄牙、西班牙、奧地利、芬蘭、瑞典、波蘭、拉脫維亞、立陶宛、愛沙尼亞、匈牙利、捷克、斯洛伐克、斯洛維尼亞、馬爾他、賽普勒斯、保加利亞、羅馬尼亞、克羅埃西亞；而英國於 2020 年 1 月 31 日正式退出歐盟。

表 23 歐盟就業市場指標

單位：千人；%

年季別	15歲以上 民間人口	勞動力人數			非勞 動力	就業率 (15-64歲)	勞參率(15歲以上)		失業率	
		合計	就業 人數	失業 人數			季節 調整	失業率 季節 調整		
2020	373,912	212,277	197,282	14,995	161,635	66.9	56.8	56.8	7.1	7.1
Q1	373,771	213,838	199,893	13,945	159,933	67.7	57.0	57.2	6.8	6.5
Q2	373,927	210,056	195,826	14,230	163,871	66.3	55.9	56.2	6.7	6.8
Q3	373,965	212,670	196,343	16,326	161,295	66.6	57.1	56.9	7.6	7.7
Q4	373,987	212,546	197,066	15,480	161,440	67.0	57.0	56.8	7.2	7.3
2021	373,496	213,127	198,174	14,953	160,369	68.4	57.1	57.1	7.0	7.0
Q1	373,680	211,223	195,359	15,864	162,457	67.2	56.2	56.5	7.8	7.5
Q2	373,601	213,340	197,778	15,561	160,261	68.2	57.0	57.1	7.2	7.3
Q3	373,273	213,802	199,237	14,565	159,471	68.8	57.6	57.3	6.7	6.8
Q4	373,430	214,144	200,323	13,822	159,286	69.3	57.4	57.3	6.4	6.5
2022	374,344	215,810	202,521	13,289	158,534	69.9	57.5	57.7	6.2	6.2
Q1	374,059	215,337	201,946	13,391	158,722	69.7	57.3	57.6	6.4	6.2
Q2	374,630	216,283	203,096	13,187	158,347	70.1	57.7	57.7	6.0	6.1
Q3

註：

- 1.除失業率和勞參率同時列出季節性調整與非季節性資料之外，其餘指標皆為非季節性調整資料。
- 2.就業率數據遵循經濟合作暨發展組織（OECD）之計算方式：「該年齡區間就業人數/相同年齡區間之民間人口」，以15-64歲之年齡區間進行計算。
- 3.本表格中「...」符號，係指尚未發布相關數據。

資料來源：

- 1.<http://ec.europa.eu/eurostat>。
- 2.就業率及勞參率數據引自 OECD.Stat，<http://stats.oecd.org/index.aspx?queryid=36324>。

2、歐盟勞動市場政策資訊

雖然供應鏈瓶頸緩和，防疫措施放寬亦帶動旅遊復甦，惟高通膨抑制消費力道，歐元區第3季經濟僅微幅成長0.2%。隨通膨持續高漲，加以冬季能源短缺風險，消費與生產動能恐進一步減緩。

(1)歐洲晶片法 (European Chips Act)

歐洲半導體生產市占率長期不到 10%且極度仰賴他國供應，加上疫情爆發擾亂全球供應鏈，歐洲及全世界處於晶片短缺之情況，破壞歐洲產業的發展，如歐盟部分成員國汽車產量減少三分之一。

為防止供應鏈中段迫使產業陷入停頓風險，歐盟預計在 2030 年前會投入在政策驅動下公共投資與私人投資共有 430 億歐元（490 億美元），其中公共投資部分包含歐盟和會員國兩部分；短期目標為避免供應鏈再發生斷鏈危機，而中長期目標為 2030 年歐洲半導體生產市占率可翻升至 20%，期能具備自己的供應鏈確保產業穩定發展。

(2)歐盟綠色經濟方案

歐盟近日通過碳邊境調整機制 (CBAM)、歐盟排放交易體系 (EU ETS) 等綠色政綱的系列草案修正，相較先前版本調整部分包括：將正式生效期延長 1 年至 2027 年，惟將氫與氨、塑料、有機化學、電力間接排放等行業納入碳關稅範圍。

另外，歐洲議會通過 2035 年起禁售燃油車提案，加速轉向電動車以對抗氣候變遷，惟改革歐盟碳排放交易系統 ETS 提案遭否決；德國政府認為禁售燃油車計劃目標過高，成本高昂而表示不同意。

(3)歐洲央行啟動大規模貨幣寬鬆

歐洲央行(ECB)7月決議將基準利率上調兩碼，不僅是11年來首次升息，且終結長達8年的負利率決策，同時批准通過反金融分裂新工具TPI。

惟全球經濟前景仍受通膨及升息壓力，9月8日再升息2碼，10月27日第3度調高存款利率3碼至1.5%，創2009年最高紀錄，並對商業銀行提供的第3輪TLTRO進行緊縮，惟重申資產收購計畫APP以及疫情緊急購買計畫PEPP到期後回收的本金仍將全數投入市場。

(4)規範數位平台內容

歐盟理事會10月正式通過《數位服務法》，旨在加強監管大型網路公司經營活動，替數位服務供應商規定了明確的義務，諸如社交媒體或市集，強調在實體社會違法的行為，於網路也同樣是違法的，禁止服務供應商散布非法內容、不實資訊或是其它會造成社會風險的元素，也將禁止特定的目標式廣告，例如鎖定兒童的廣告，或是基於個人私密資料的廣告，也必須允許使用者拒絕接受目標式廣告。違反者最高將被處以全球年銷售額6%罰款。

(五) 經濟合作暨發展組織 (OECD)

1、OECD 就業市場趨勢

(1) 勞動力狀況

2022 年第 2 季勞動力人數為 6 億 7,943 萬 3 千人，較上季增加 389 萬 8 千人 (+0.58%)，較上年同季亦增加 1,337 萬 7 千人 (+2.01%)。2022 年第 2 季非勞動力人數為 4 億 4,065 萬 9 千人，較上季減少 217 萬人 (-0.49%)，較上年同季亦減少 598 萬人 (-1.34%)。

而未經季節調整之勞參率為 60.7%，較上季上升 0.6 個百分點，較上年同季亦上升 0.9 個百分點。經季節調整之勞參率為 60.7%，較上季上升 0.3 個百分點，較上年同季亦上升 0.8 個百分點。

(2) 失業狀況

2022 年第 2 季失業人數為 3,378 萬 5 千人，較上季減少 117 萬 1 千人 (-3.35%)，較上年同季亦減少 938 萬 9 千人 (-21.75%)。2022 年第 2 季未經季節調整之失業率為 4.9%，與上季下降 0.5 個百分點，與上年同季亦下降 1.5 個百分點。經季節調整之失業率為 5.0%，與上季下降 0.2 個百分點，與上年同季亦下降 1.5 個百分點。

(3) 就業狀況

2022 年第 2 季就業人數為 6 億 4,563 萬 3 千人，較上季增加 506 萬 6 千人 (+0.79%)，較上年同季亦增加 2,277 萬 4 千人 (+3.66%)。2022 年第 2 季就業率為 69.5%，較上季上升 0.9 個百分點，較上年同季亦上升 2.1 個百分點。

表 24 OECD 整體就業市場指標

單位：千人；%

年季別	15歲以上民間人口	勞動力人數			非勞動力	就業率 (15-64歲)	勞參率(15歲以上)		失業率	
		合計	就業人數	失業人數			季節調整	季節調整		
2020	1,106,792	656,840	610,090	46,752	449,970	66.0	59.3	59.3	7.1	7.1
Q1	1,103,817	669,186	633,079	36,084	434,643	68.1	60.3	60.6	5.6	5.4
Q2	1,106,167	640,633	586,032	54,587	465,520	63.4	57.9	57.9	8.5	8.5
Q3	1,107,765	656,470	606,030	50,452	451,307	65.8	59.5	59.3	7.7	7.7
Q4	1,109,417	661,070	615,218	45,885	448,409	66.7	59.7	59.6	6.7	6.9
2021	1,112,875	666,362	625,424	40,936	446,520	67.7	59.9	59.9	6.2	6.1
Q1	1,110,562	660,763	616,287	44,456	449,804	66.3	59.2	59.5	7.0	6.7
Q2	1,112,702	666,056	622,859	43,174	446,639	67.4	59.8	59.9	6.4	6.5
Q3	1,113,343	668,421	629,027	39,398	444,913	68.3	60.3	60.0	5.9	5.9
Q4	1,114,894	670,208	633,525	36,715	444,727	68.7	60.2	60.1	5.3	5.5
2022	1,119,210	677,484	643,100	34,371	441,744	69.0	60.4	60.5	5.2	5.1
Q1	1,118,331	675,535	640,567	34,956	442,829	68.6	60.1	60.4	5.4	5.2
Q2	1,120,088	679,433	645,633	33,785	440,659	69.5	60.7	60.7	4.9	5.0
Q3

註：1.除失業率和勞參率同時列出季節性調整與非季節性資料外，其餘指標皆為非季節性調整。

2.就業率數據遵循經濟合作暨發展組織（OECD）之計算方式：「該年齡區間就業人數/相同年齡區間之民間人口」，以 15-64 歲之年齡區間進行計算。

3.本表格中「...」符號，係指尚未發布相關數據。

資料來源：OECD.Stat，<http://stats.oecd.org/index.aspx?queryid=36324>

2、OECD 經濟展望報告¹⁹

經濟合作暨發展組織(OECD)今年9月發布經濟展望報告指出，世界經濟正在為俄羅斯非法侵略烏克蘭之戰爭付出高昂的代價。

由於COVID-19大流行的影響仍然揮之不去，這場戰爭正在拖累經濟成長，並對物價增添額外的上行壓力，尤其是食品和能源。2022年第2季度全球GDP停滯不前，G20經濟體產出下降。高通膨持續的時間比預期的要長。在許多經濟體中，2022年上半年的通貨膨脹率處於1980年代以來的最高水平。隨著近期指標的惡化，全球經濟前景變得黯淡。

(1)世界經濟放緩幅度超出預期

儘管隨著全球 COVID-19 感染下降，經濟活動有所改善，但預計全球經濟成長將在 2022 年下半年保持低迷，並在 2023 年進一步放緩至僅剩 2.2%。若與 OECD 去年 12 月的預測相比，即在俄羅斯入侵烏克蘭之前，全球實際收入可能比一年前的預期低約 2.8 萬億美元（按購買力平價計算，缺口略高於 GDP 的 2%）。

全球經濟成長放緩的最關鍵因素則是大多數主要經濟體貨幣政策普遍緊縮，這是由於各國通膨目標超出預期而導致的，另外，中國 COVID-19 嚴格封控政策也影響中國及全球經濟，使停工和房地產市場疲軟，進而導致中國 2022 年經濟成長放緩至 3.2%。

(2)通貨膨脹變得更加普遍

隨著全球經濟擺脫 COVID-19 後，由於戰爭大幅推高能源和食品價格，現存的通貨膨脹壓力卻因戰爭而嚴重加劇，並進一步威脅到全球人民的生活水平及生活成本。

¹⁹ <https://www.oecd-ilibrary.org/sites/ae8c39ec-en/index.html?itemId=/content/publication/ae8c39ec-en>

另外，許多國家的失業率處於或接近 20 年低點，然勞工期望能提高工資，以減輕物價成長的損失，然而，許多國家的工資成長卻尚待加強，特別是美國、加拿大和英國。

(3)通膨將緩和但仍將維持在高位

隨著全球經濟周期循環和大多數主要央行的貨幣緊縮政策日益生效，預計大多數主要經濟體的總體通膨將在第 3 季達到頂峰，並在第 4 季起至 2023 年間緩步下降。即便如此，2023 年年度通膨率幾乎在所有地方都將遠高於央行原訂目標。

由於美國最早採取緊縮貨幣政策，在使通膨率降回到目標方面，預計將比歐元區或英國取得更多進展。相比之下，歐洲大部分地區貨幣政策收緊的時間晚於美國，加上隨著近期能源成本飆升對經濟的影響，預計總體 CPI 和核心 CPI 年增率都將保持高位。

(4)需要減少需求和供應多樣化以避免能源短缺

近期能源價格急劇上漲，尤其是天然氣。由於俄羅斯今年對歐洲的天然氣流量逐漸減少，迫使歐洲經濟體在現貨市場上購買更多的液化天然氣 (LNG)，從而推高了液化天然氣的價格。由於歐洲的批發電價與天然氣掛鉤，也導致電價飆升，而煤炭價格也接近創紀錄水平。這些現象在歐洲最為嚴重，但也影響了其他地區，尤其是亞洲。

政府需要確保能源安全和減緩氣候變化的目標是一致的。通過財政支持、供應多樣化和降低能源消耗來確保近期能源安全和可負擔性的努力應該伴隨著加強對清潔技術和能源效率的投資的更有力的政策措施。

(六) 國際勞工組織 (ILO) 勞動市場政策資訊

1、青年就業復甦仍然停滯²⁰

國際勞工組織 2022 年 8 月 11 日發布《2022 年全球青年就業趨勢》(Global Employment Trends for Youth 2022) 發現，疫情讓 15 至 24 歲青年面臨的諸多勞動力市場挑戰加劇，自 2020 年初以來，他們的就業損失比例遠高於成年人。預計 2022 年全球失業青年總數將達到 7,300 萬人，雖較 2021 年的 7,500 萬人略有改善，但仍比 2019 年疫情前水準高出 600 萬人。

2020 年 (可獲得全球估計數的最近一年)，未就業、未受教育或未接受培訓的青年 (尼特族) 比例上升至 23.3%，較上一年增加 1.5 個百分點，至少創 15 年來新高。尤其隨著“傷疤”效應的持續，這一青年群體面臨勞動力市場機會和結果也會長期惡化。

女性青年面臨比男性青年更為糟糕的處境，其就業人口比遠低於男性。預計 2022 年全球就業的女性青年的就業率為 27.4%，而男性青年的就業率則為 40.3%；這意味著男性青年就業的可能性幾乎是女性青年的 1.5 倍。在過去 20 年裡，性別差距幾乎沒有縮小的跡象。中低收入國家的性別差距最大，為 17.3 個百分點，高收入國家最小，為 2.3 個百分點。

(1) 地區差異

在低收入國家、中等收入國家和高收入國家間，青年失業率的復甦情況預計會有所不同，其中，高收入國家 2022 年底青年失業率預計已復甦至接近 2019 年水準，而在其他收入組別國家，青年失業率則預計仍將比疫情前水準高出 1 個百分點以上。

2022 年，歐洲和中亞青年失業率預計為 16.4%，將比世界平均水準 14.9% 高出 1.5 個百分點。儘管在降低青年失業率 (無論男女)

²⁰ https://www.ilo.org/global/publications/books/WCMS_853321/lang--zh/index.htm

方面已經取得重大進展，但烏克蘭戰爭的實際和潛在衝擊極有可能影響結果。

預計 2022 年亞太地區青年失業率將達到 14.9%，與全球平均水平持平，但各次區域和國家間存在巨大差異。

拉美國家的青年失業率仍令人擔憂，預計 2022 年將達到 20.5%。女性青年的失業率長期高於男性青年，但這場危機加劇了這一趨勢。北美的情況則截然不同，該地區的青年失業率為 8.3%，預計將低於全球平均水平。

非洲青年失業率僅 12.7%，此數據顯然掩蓋許多青年選擇完全退出勞動力市場的事實。2020 年，非洲超過五分之一的年輕人沒有就業、沒有接受教育或培訓，且此趨勢還在惡化。

阿拉伯國家的青年失業率是全世界最高和成長最快，預計 2022 年將達到 24.8%。該地區女性青年的情況更糟，2022 年失業率為 42.5%，幾乎是全球女性青年平均失業率（14.5%）的 3 倍。

(2)綠色、數位和照護經濟中的機遇

男女青年處於有利地位，可從綠色和藍色（海洋資源及其可持續利用）經濟的擴大中獲益。根據報告，通過實施綠色和藍色政策措施，到 2030 年可為青年新增 840 萬個就業崗位。

有針對性的數位技術投資也可以吸收大量青年工人。報告估計，到 2030 年實現寬頻全覆蓋可使全球就業崗位淨增加 2,400 萬名，其中 640 萬名將由青年佔據。

對照護部門（衛生和教育）的投資將在 4 個關鍵方面使青年受益：改善青年的就業前景；使負有家庭責任的青年男女更容易留在勞動力大軍中；通過擴大教育和培訓機會與照顧青年的健康來促進青年福祉；以及由於上述原因，有助於降低尼特族青年比例，尤其是女性青年。報告估計，到 2030 年，對照護部門的投資將為青年

創造 1,790 萬個就業機會，其中照護部門的就業機會為 1,440 萬名，其他部門為 340 萬名。

報告發現，將實施綠色、數字和照護措施結合起來，作為一項大規模投資計畫的一部分，將使全球國內生產總值（GDP）提高 4.2%，並為全世界所有年齡段的工人額外創造 1.39 億個就業機會，其中 3,200 萬個就業機會將由青年佔據。

(3)體面勞動

研究報告指出，在投資這些部門的同時，必須促進所有青年工人享有體面的工作條件。這包括確保他們享有基本權利和保護，包括結社自由、集體談判權、同工同酬以及在工作中免受暴力和騷擾。

國際勞工組織指出，疫情危機暴露出解決青年需求的方式存在一些缺陷，尤其是對初次求職者、輟學者、經驗不足的應屆畢業生和非自願處於不活躍狀態的人等更弱勢群體。青年最需要的是運轉良好的勞動力市場，為已經進入勞動力市場的人提供體面的工作機會，為尚未進入勞動力市場的人提供優質的教育和培訓機會。

2、呼籲採取新措施解決工作場所的精神衛生問題²¹

世界衛生組織（WHO）和國際勞工組織 2022 年 9 月呼籲採取具體行動解決工作人口中令人關切的精神衛生問題，如繁重的工作、消極的行為以及造成工作壓力的其他因素。

世界衛生組織 2022 年 6 月發佈的《世界精神衛生報告》²²顯示，2019 年有 10 億人患有精神障礙，成年勞動年齡人口中有 15% 患有精神障礙。工作放大對精神健康產生負面影響形成更廣泛社會問題，包括歧視和不平等。欺凌和心理暴力是工作場所騷擾方面的

²¹ https://www.ilo.org/global/about-the-ilo/newsroom/news/WCMS_856821/lang--en/index.htm

²² <https://www.who.int/publications/i/item/9789240049338>

主要投訴，對精神健康具有負面影響。然而，討論或披露精神健康狀況仍然是全球工作環境中的禁忌。

該指南還為滿足有精神衛生問題的員工的需求建議了更好方法，提出了支援他們重返工作崗位的干預措施，同時為患有嚴重精神衛生問題的人提供了幫助其進入有償就業的干預措施。重要的是，該指南呼籲採取旨在保護衛生工作者、人道主義工作者和應急工作者的干預措施。

COVID-19 大流行促使全球焦慮和抑鬱患病率增加了 25%，暴露出政府對該疫情帶來的精神健康影響毫無準備，並揭示了全球精神衛生資源長期短缺的狀況。2020 年，世界各國政府用於精神衛生的平均支出僅占衛生預算的 2%，而中等偏下收入國家這方面的投資不到 1%。

國際勞工組織認為，人們一生大部分時間都在工作中度過，因此安全和健康的工作環境至關重要。需要進行投資以便圍繞工作場所的精神衛生問題建立預防文化，重塑工作環境以阻止污名化和社會排斥，並確保有精神衛生問題的員工能受到保護和支持。

3、烏克蘭衝突和其他危機持續，全球勞動力市場進一步受挫²³

國際勞工組織 2022 年 10 月 31 日發佈《第 10 版勞動世界監測報告》（ILO Monitor on the world of work. Tenth edition）顯示，全球面臨多重危機的交叉影響，加之俄烏戰爭爆發及其帶來的溢出效應，導致 2022 年的勞動力市場嚴重受挫。經濟增長和總需求的放緩導致不確定性增加，雇主下調前景預期，減少對勞動力的需求。勞動力市場的不平等現象將進一步加劇，發達國家和發展中國家之間的差距也跟著擴大。

²³ https://www.ilo.org/wcmsp5/groups/public/---dgreports/---dcomm/---publ/documents/briefingnote/wcms_859255.pdf

發展中國家的人們切實感受到了這些影響，包括食品和能源價格上漲、實際工資下降、不平等加劇、政策方案削減以及債務增加等。

雖然 2022 年初全球工作時間強勁回升，尤其是高技能崗位的工作時間和婦女的工作時間出現回升，但這主要由於非正規就業上升，這意味著 15 年來的正規化轉型出現倒退。據勞工組織組織的估計，2022 年第 3 季度的全球工作時間比疫情前水準低 1.5%，這相當於 4,000 萬個全職工作缺口。

(1) 俄烏戰爭的影響

俄烏戰爭不僅導致人道主義危機，還對烏克蘭的經濟和勞動力市場產生了嚴重影響。

報告估計，2022 年烏克蘭的就業崗位將比 2021 年衝突前的水準減少 15.5%，相當於損失 240 萬個就業崗位。該估計，約有 160 萬名烏克蘭難民生活在其他國家，占烏克蘭戰前總勞動人口的 10.4%，其中大多數是婦女，許多人曾在教育、衛生和社會護理部門工作。

最近的一項調查發現，迄今為止，在受訪的烏克蘭難民中，僅有 28% 的人在東道國找到了工作或從事自營職業。勞工組織警告，大量境內流離失所者和難民在烏克蘭和其他地方尋找工作，使得就業難度上升，而且工資可能下降。

鄰國的勞動力市場也受到了俄烏衝突的影響，可能會出現政治和勞動力市場不穩定。從更廣的範圍來看，俄烏戰爭的影響還波及了中亞甚至全球，導致物價上升以及物價不穩定，加劇糧食不安全和貧困。

(2) 應制定必要的政策以應對未來多重危機

由於全球就業未來形勢不容樂觀，勞工組織表示，為了防止全球勞動力市場持續嚴重受挫，應在國家和全球層面採取全面、綜合、平衡的政策，包括對公共產品的價格進行干預、重新分配意外利潤、通過社會保護加強收入保障、增加收入補貼、有針對性地幫助最脆弱的人群和企業。

勞工組織呼籲，應通過社會對話來制訂必要的政策，以應對勞動力市場低迷的情況。這些政策不應僅關注如何應對通貨膨脹，還應關注政策本身會產生的更廣泛的影響，包括對就業、企業和貧困率的影響。報告警告稱，過度的政策緊縮可能會“嚴重影響發達國家和發展中國家的就業和收入。

(七) 國際就業市場掃瞄

表 25 各國人力資源與就業市場情勢重要指標

單位：%

期別	我國					美國			日本		
	就業率	失業率		勞參率		就業率	失業率	勞參率	就業率	失業率	勞參率
		季節調整	季節調整	季節調整	季節調整						
109年(2020)	69.49	3.85	3.85	59.14	59.14	67.1	8.1	61.8	77.4	2.8	62.0
110年(2021)	70.01	3.95	3.95	59.02	59.02	69.3	5.4	61.7	77.8	2.8	62.2
1月	70.03	3.66	3.74	59.14	59.14	68.2	6.4	61.0	77.5	3.0	61.8
2月	70.02	3.70	3.73	59.11	59.16	68.4	6.2	61.3	77.6	2.9	61.9
3月	70.15	3.67	3.71	59.14	59.21	68.6	6.0	61.5	77.8	2.7	61.9
4月	70.24	3.64	3.69	59.15	59.22	68.6	6.0	61.4	77.8	2.8	62.2
5月	69.57	4.11	4.19	58.82	58.91	68.9	5.8	61.5	77.6	2.9	62.2
6月	69.06	4.80	4.76	58.76	58.80	68.9	5.9	62.1	77.8	2.9	62.4
7月	69.49	4.53	4.39	58.95	58.86	69.6	5.4	62.3	78.1	2.8	62.5
8月	69.80	4.24	4.08	58.98	58.83	69.6	5.2	61.8	78.0	2.8	62.4
9月	70.04	3.96	3.93	58.93	58.94	69.9	4.7	61.7	78.0	2.8	62.3
10月	70.32	3.83	3.81	59.02	59.00	70.1	4.6	61.8	77.8	2.7	62.0
11月	70.61	3.66	3.69	59.11	59.08	70.5	4.2	61.9	77.8	2.8	62.0
12月	70.73	3.64	3.70	59.16	59.14	70.8	3.9	61.7	78.0	2.7	61.9
111年(2022)	71.06	3.68	3.68	59.18	59.19	71.2	3.7	62.3	78.5	2.6	62.6
1月	70.83	3.61	3.70	59.17	59.16	70.7	4.0	61.9	78.0	2.8	61.7
2月	70.86	3.65	3.67	59.17	59.21	70.9	3.8	62.2	78.0	2.7	61.8
3月	70.95	3.66	3.70	59.19	59.23	71.4	3.6	62.4	78.3	2.6	62.1
4月	71.01	3.62	3.68	59.16	59.23	71.3	3.6	62.0	78.6	2.5	62.6
5月	70.88	3.68	3.73	59.05	59.15	71.4	3.6	62.3	78.5	2.6	62.7
6月	70.95	3.74	3.73	59.12	59.19	71.3	3.6	62.5	78.5	2.6	63.0
7月	71.14	3.78	3.68	59.28	59.21	71.3	3.5	62.6	78.7	2.6	62.9
8月	71.18	3.79	3.67	59.29	59.20	71.5	3.7	62.4	78.6	2.5	62.9
9月	71.20	3.66	3.64	59.17	59.19	71.5	3.5	62.2	78.7	2.6	63.0
10月	71.30	3.64	3.64	59.18	59.18	71.2	3.7	62.3	78.8	2.6	62.8
11月	71.43	3.61	3.64	59.20	59.17	71.3	3.7	62.1
較上月變動	(0.13)	(-0.03)	(0.00)	(0.02)	(-0.01)	(0.1)	(0.0)	(-0.2)	(0.1)	(0.0)	(-0.2)
較上年同月變動	(0.82)	(-0.05)	(-0.05)	(0.09)	(0.09)	(0.8)	(-0.5)	(0.2)	(1.0)	(-0.1)	(0.8)

註：1.根據美國勞工統計局的定義，美國勞動力人口為年齡16歲及以上。其餘國家勞動力人口為年齡15歲及以上。

2.各國失業率=各國失業人數÷各國勞動力人口；數據經季節調整。

3.各國勞參率=各國勞動力人口÷各國15歲（美國為16歲）以上民間人口；數據未經季節調整。

4.各國就業率=就業人數÷15-64歲之民間人口；除我國外，餘為季節調整。

5.OECD及歐盟為年及季資料。

6.本表括號（）內數字係指增減百分點。

7.本表格中「...」符號，代表該月（季）資料尚未有最新資訊。

表 25 各國人力資源與就業市場情勢重要指標 (續)

單位：%

期別	南韓			OECD ^(37 個成員)			歐盟 ^(27 個國家)		
	就業率	失業率	勞參率	就業率	失業率	勞參率	就業率	失業率	勞參率
109 年(2020)	65.9	4.0	62.6	66.0	7.1	59.3	66.9	7.1	56.8
110 年(2021)	66.5	3.7	62.8	67.7	6.1	59.9	68.4	7.0	57.1
1 月	65.2	5.4	60.9
2 月	65.8	4.0	61.6
3 月	66.1	3.8	62.5	66.3	6.7	59.2	67.2	7.5	56.2
4 月	66.2	3.7	63.0
5 月	66.4	3.7	63.7
6 月	66.5	3.6	63.7	67.4	6.5	59.8	68.2	7.3	57.0
7 月	66.6	3.3	63.4
8 月	66.9	3.1	62.8
9 月	67.0	3.1	63.0	68.3	5.9	60.3	68.8	6.8	57.6
10 月	67.0	3.2	63.2
11 月	67.1	3.2	63.1
12 月	67.5	3.8	62.6	68.7	5.5	60.2	69.3	6.5	57.4
111 年(2022)	68.5	2.8	64.0	69.0	5.1	60.4	69.9	6.2	57.5
1 月	67.7	3.6	62.2
2 月	68.0	2.7	62.7
3 月	68.2	2.7	63.3	68.6	5.2	60.1	69.7	6.2	57.3
4 月	68.4	2.7	64.0
5 月	68.7	2.8	64.9
6 月	68.6	2.9	64.9	69.5	5.0	60.7	70.1	6.1	57.7
7 月	68.6	2.9	64.8
8 月	68.8	2.5	64.1
9 月	68.8	2.8	64.2
10 月	68.7	2.8	64.3
11 月	68.7	2.9	64.2
較上月(季)變動	(0.0)	(0.1)	(-0.1)	(0.9)	(-0.2)	(0.6)	(0.4)	(-0.1)	(0.4)
較上年同月(季)變動	(1.6)	(-0.3)	(1.1)	(2.1)	(-1.5)	(0.9)	(1.9)	(-1.2)	(0.7)

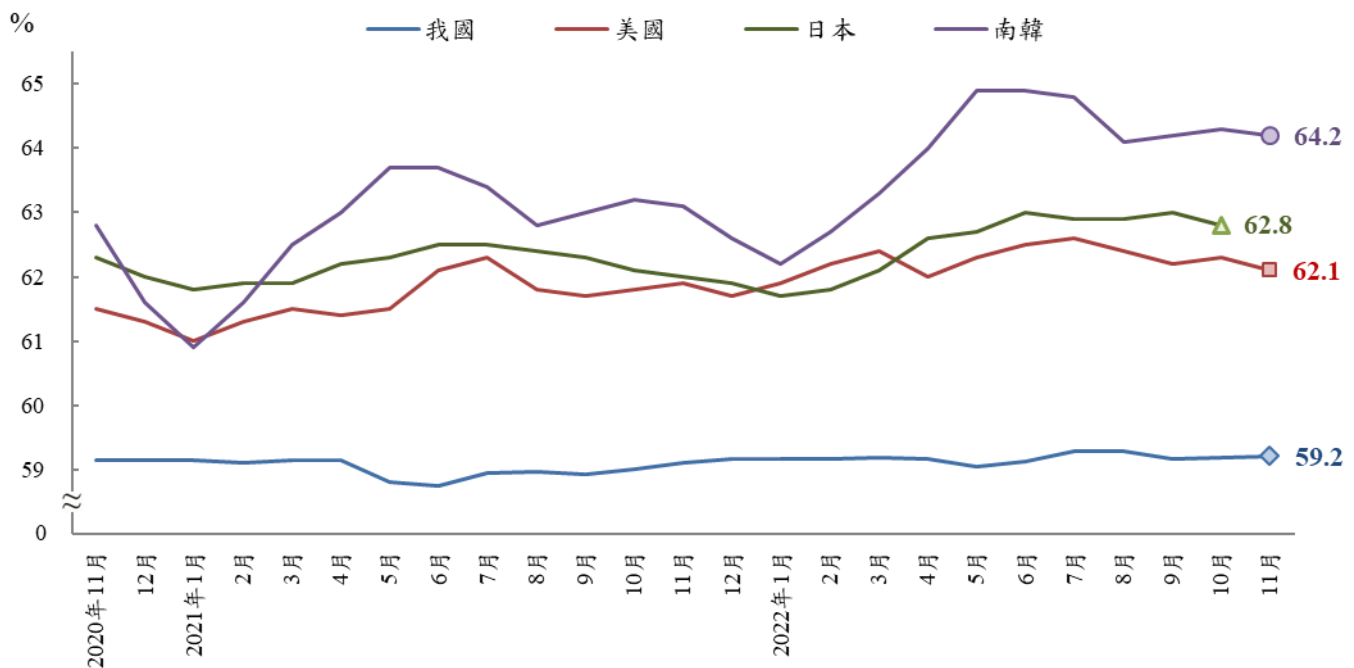
資料來源：1.我國：由本報告依據行政院主計總處人力資源統計資料計算之。

2.美國：美國勞動統計局，<http://www.bls.gov/webapps/legacy/cpsatab1.htm>3.日本：日本總務省統計局，<http://www.stat.go.jp/data/roudou/index2.htm#kekka>4.南韓：Statisitcs Korea，<http://kostat.go.kr/portal/eng/index.action>5.OECD(37 個成員)：<https://stats.oecd.org/index.aspx?queryid=36324>6.歐盟(27 個國家)：Eurostat，<http://ec.europa.eu/eurostat/data/database>7.各國「就業率」：<https://data.oecd.org/emp/employment-rate.htm>

1. 勞參率

主要國家勞動市場雖隨著疫情趨緩而持續改善，然全球經濟成長下行風險增加，致使各國當前勞動市場仍面臨諸多風險變數。美國2022年11月勞參率為62.1%，較上月下降0.2個百分點，較上年同月則上升0.2個百分點。日本2022年10月勞參率為62.8%，較上月下降0.2個百分點，較上年同月則上升0.8個百分點。南韓2022年11月勞參率為64.2%，較上月下降0.1個百分點，較上年同月則上升1.1個百分點。我國的勞參率相較於美、日、韓，通常較低且波動幅度甚小，我國2022年11月勞參率為59.20%，較上月上升0.02個百分點，較上年同月亦上升0.09個百分點。

圖 29 主要國家勞參率趨勢



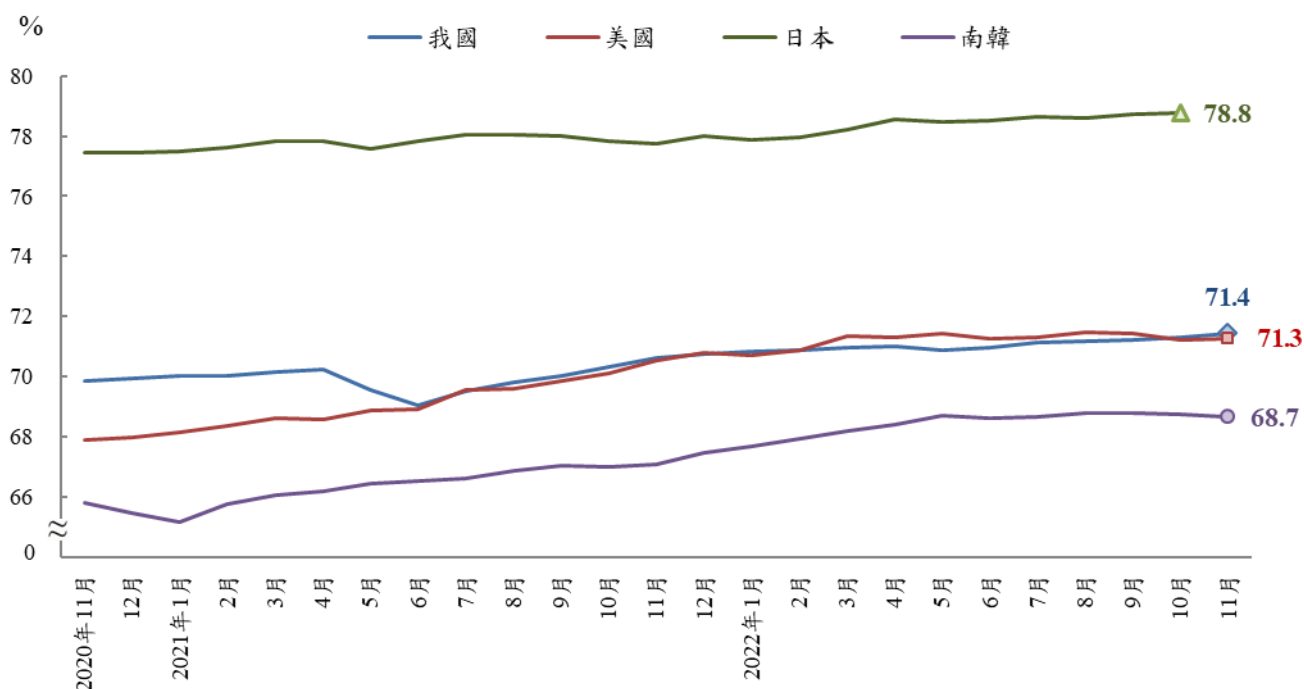
註：我國數據經四捨五入至小數點後一位；數據皆未經季節調整。

資料來源：行政院主計總處，人力資源統計、美國勞動統計局、日本總務省統計局、南韓統計局。

2. 就業率

若採用 OECD 之標準定義比較我國與美國、日本及南韓近年就業率；美國 2022 年 11 月就業率為 71.3%，較上月上升 0.1 個百分點，較上年同月亦上升 0.8 個百分點，就業率尚屬持穩，顯示未受經濟衰退影響。日本就業率為各國最高，維持在 76% 以上，2022 年 10 月就業率增為 78.8%，較上月上升 0.1 個百分點，較上年同月亦上升 1 個百分點。過去南韓之就業率向來為各國中相對較低者，2022 年 11 月就業率為 68.7%，與上月持平，較上年同月則上升 1.6 個百分點。我國就業率近 2 年大致呈現上升趨勢，2022 年 11 月就業率為 71.43%，較上月上升 0.13 個百分點，較上年同月亦上升 0.82 個百分點，已連續 15 個月維持在 70% 以上。

圖 30 主要國家就業率趨勢（按 OECD 定義）



註：我國數據經四捨五入至小數點後一位。

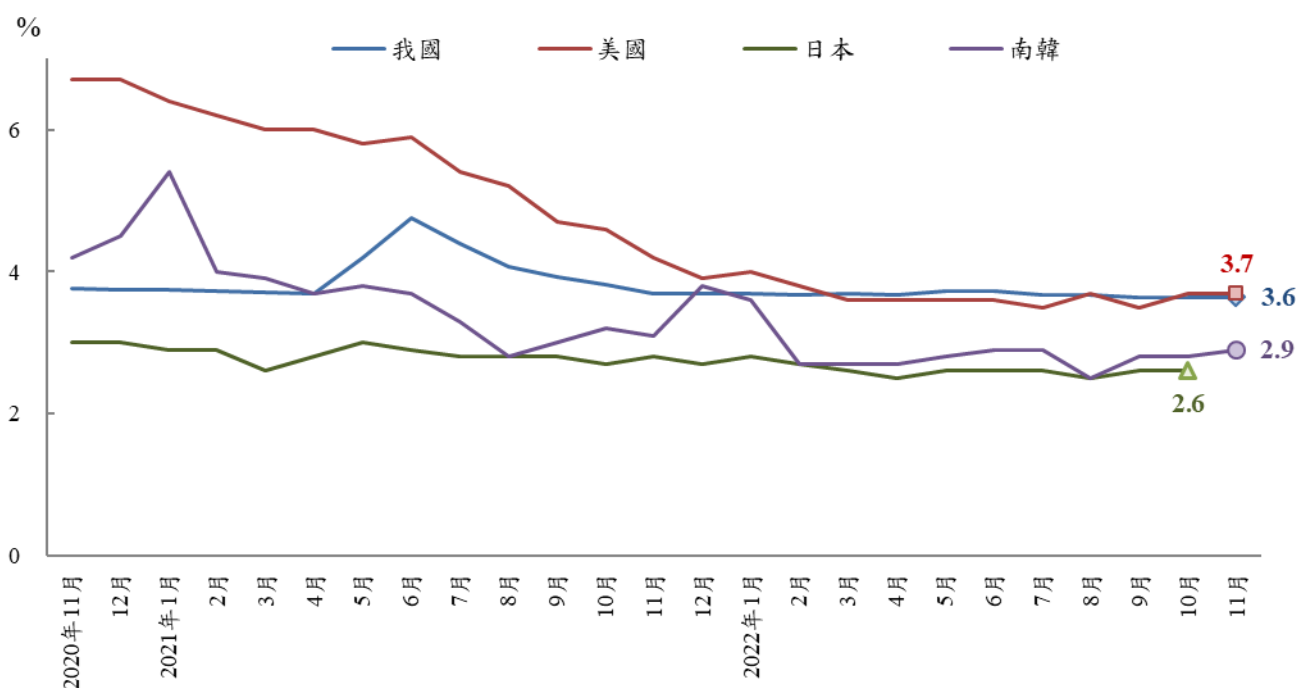
資料來源：我國就業率數據由本報告計算之；數據未經季節調整。

其他國家就業率數據引自 OECD Stat: <https://stats.oecd.org/>；數據經季節調整。

3.失業率

疫情對各國經濟影響持續弱化，美國 2022 年 11 月失業率降為 3.7%，與上月持平，較上年同月則續降 0.5 個百分點，已大致恢復至疫前水準，惟近期受景氣疲弱之影響，在四國中相對最高。日本失業率疫前維持 2.5% 以下，在四國中相對最低，2022 年 10 月失業率為 2.6%，與上月持平，較上年同月則下降 0.1 個百分點。南韓失業率波動較大，2022 年 11 月失業率為 2.9%，較上月上升 0.1 個百分點，較上年同月則下降 0.3 個百分點。我國 2022 年 11 月失業率為 3.64%，與上月持平，較上年同月則下降 0.05 個百分點，已連續 15 個月維持在 4% 以下。

圖 31 主要國家失業率趨勢



註：我國數據經四捨五入至小數點後一位；數據皆經季節調整。

資料來源：行政院主計總處，人力資源統計、美國勞動統計局、日本總務省統計局、南韓統計局。

五、綜合分析

(一) 全球經貿成長力道放緩，我國出口及外銷首當其衝，然防疫規範漸次鬆綁，國人消費回歸常軌，帶動零售及餐飲業營收續拉，內需成為支撐經濟的重要引擎

各國陸續啟動貨幣政策試圖壓抑全球通膨走升狀況，但貨幣政策通常無法在短時間發揮效果，故全球通膨壓力仍存，加上俄烏戰事未歇，終端需求尚未好轉，全球經濟放緩程度甚於預期，連帶影響國內經濟成長及外貿情勢，11月出口創19個月新低，製造業對11月景氣看法多呈悲觀與持平，然預期東協、印度等市場經濟展望樂觀，中國經濟亦可望逐漸回穩，加以廠商庫存調整逐漸完成、升息步調趨緩，故看好未來半年景氣表現的廠商比例較上月調查相比明顯增加。

中央流行疫情指揮中心宣布自12月1日起將適度放寬戴口罩等防疫措施，隨疫情趨於常態化，消費者逐漸回到疫前生活習慣，以及百貨週年慶陸續登場、春節與寒假消費旺季等因素，有助帶動消費動能穩健回升，11月零售及餐飲業營業額保持成長，雙創歷年同月新高。

(二) 通膨升息削減國內景氣復甦，部分廠商先以調整工時方式來因應，對整體就業市場的影響仍有待密切關注

根據行政院主計總處公布資料顯示，111年11月失業人數為42萬8千人，較上月減少3千人(-0.69%)，較上年同月亦減少8千人(-1.81%)，其中工作場所業務緊縮或歇業而失業者較上年同月減少2萬2千人(-14.13%)；而失業率亦降為3.61%，連3個月下降，達10個月來新低，顯示勞動市場尚屬穩定。

然而，部分廠商為維持事業營運，多採行勞雇協商減少工時以為因應景氣衝擊，減班休息實際實施人數增為1.8萬人，特別是製造業實施人數增加最多，較上月增加1,237人(+29.81%)，較上

年同月亦增加 4,026 人 (+2.96 倍)；而資遣通報人數亦增至近 1.2 萬人，較上月增加 1,233 人 (+11.92%)，亦較上年同月增加 2,188 人 (+23.31%)，後續仍應持續關注。

(三) 受到全球通膨、俄烏戰事與中國清零政策等不確定因素影響，我製造業人力需求仍趨保守，111 年 11 月製造業新登記求才人數上年同月減少 3 成以上，尤以資訊電子工業之減幅最劇

受制於全球高通膨、各國升息與地緣政治等外生因素所影響，全球景氣走向疲弱，終端需求明顯下滑，加上產業鏈持續進行庫存調整，嚴重影響我國接單及生產表現，致使製造業人力需求縮減，111 年 11 月製造業新登記求才人數降為 2 萬 9,980 人次，較上月減少 5,753 人次 (-16.15%)，相較上年同月亦減少 1 萬 6,965 人次 (-36.22%)。

在製造業之四大行業中，新登記求才人數皆較上月及上年同月呈現下滑情形，特別是資訊電子工業，因全球終端需求下滑趨勢蔓延，產業鏈持續進行庫存調整之影響，新登記求才職缺數較上月減少 3,007 人次 (-31.62%)，但若與上年同月相比，則大幅減少 1 萬 239 人次，減幅超過 6 成 (61.16%)。

(四) 國內消費行為漸回到疫前，加上明年農曆春節較早，帶動內需服務業人力需求，特別是住宿、批發及零售業人力需求較上年大幅增加

隨著疫情趨於常態化，消費者逐漸回到疫前生活習慣，另外，指揮中心穩健開放邊境及適度放寬國內防疫措施，亦有助帶動消費動能穩健回升，帶動內需服務業持續增僱員工，根據勞動部勞動力發展署就業服務資料庫統計，11 月餐飲業之新登記求才人數仍逾 1.3 萬人；而住宿業新登記求才人數較上月增加 507 人 (+10.7%)，與上年同月相比更大增 2,299 人 (+77.99%)；另外，批發及零售業較上月增加 535 人 (+4.2%)，與上年同月相比，則增加 2,230 人 (+20.17%)。

表 26 我國就業情勢掃描

指 標	111 年 11 月	較上月增減 (較上年同月增減)	補充說明
就業人數	1,143 萬人	↑2 萬人 (↓4 萬 7 千人)	1.服務業就業人數為686萬3千人，較上月↑1萬9千人(↑0.28%)，較上年同月↓1萬2千人(↓0.17%) 2.工業就業人數為404萬2千人，較上月↓1千人(↓0.03%)，較上年同月↓1萬9千人(↓0.46%) 3.農、林、漁、牧業就業人數為52萬5千人，較上月↑1千人(↑0.34%)，較上年同月↓1萬7千人(↓3.10%)
勞動力參與率	59.20%	↑0.02 個百分點 (↑0.09 個百分點)	勞動力人數為1,185萬8千人，較上月↑1萬7千人(↑0.14%)，較上年同月↓5萬5千人(↓0.46%)
失業人數	42 萬 8 千人	↓3 千人 (↓8 千人)	失業者失業週數平均為 21.7 週，較上月延長 0.2 週，較上年同月延長 1.3 週 1.初次尋職者為 23.8 週，較上月延長 3.7 週，較上年同月延長 0.5 週 2.非初次尋職者為 21.1 週，較上月縮短 0.8 週，較上年同月延長 1.4 週
失業率	3.61%	↓0.03 個百分點 (↓0.05 個百分點)	單 位： % (較上月,較上年同月) 國中及以下：2.43%(↓0.14 個百分點,↓0.25 個百分點) 高中、高職：3.23%(↓0.02 個百分點,↓0.25 個百分點) 專 科：2.58%(↑0.04 個百分點,↑0.02 個百分點) 大 學：5.16%(↓0.06 個百分點,↑0.02 個百分點) 研 究 所：2.84%(↑0.05 個百分點,↑0.21 個百分點)
失業者中長期失業者占比	12.85%	↓1.53 個百分點 (↑1.38 個百分點)	長期失業者 5.5 萬人，較上月↓7 千人，較上年同月↑5 千人
失業者中初次尋職者占比	22.20%	↓0.31 個百分點 (↑1.55 個百分點)	失業者中初次尋職者 9.5 萬人，較上月↓2 千人，較上年同月↑5 千人
長期失業者中初次尋職者占比	25.45%	↑2.87 個百分點 (↓2.55 個百分點)	長期失業者中初次尋職者 1.4 萬人，與上月持平，與上年同月持平

註：表中括號 () 為較上年同月增減情形。

資料來源：行政院主計總處，人力資源調查提要分析。

表 26 我國就業情勢掃描 (續)

指 標	111 年 11 月	較上月增減 (較上年同月增減)	補充說明
青年失業率： 15-19歲	8.68%	↓0.38 個百分點 (↑0.06 個百分點)	單 位：千人(較上月,較上年同月) 勞動人口：9 萬 4 千人(↑1 千人,持平) 失業人口：8 千人(持平,持平) 就業人口：8 萬 6 千人(↑1 千人,↓1 千人)
20-24歲	12.07%	↓0.20 個百分點 (↓0.12 個百分點)	勞動人口：76 萬 2 千人(↓5 千人,↓4 萬 6 千人) 失業人口：9 萬 2 千人(↓2 千人,↓7 千人) 就業人口：67 萬人(↓3 千人,↓4 萬人)
25-29歲	6.04%	↓0.10 個百分點 (↓0.19 個百分點)	勞動人口：139 萬 7 千人(↑7 千人,↓5 千人) 失業人口：8 萬 4 千人(↓1 千人,↓3 千人) 就業人口：131 萬 3 千人(↑8 千人,↓2 千人)
因經濟因素致週 工時未達35小時 之就業人數	20 萬 9 千人	↓1 萬 3 千人 (↓2 萬人)	因經濟因素(包括業務不振、無法找到工時大於 35 小時之工作及季節關係)致週工時未達 35 小時者為 20 萬 9 千人
資遣通報	1 萬 1,574 人	↑1,233 人 (↑2,188 人)	1.一般工廠資遣離職員工為1萬274人，較上月↑955 人，較上年同月↑1,812人 2.關廠歇業資遣離職員工為1,300人，較上月↑278人，較上年同月↑376人
失業給付 初次認定	5,952 件	↑32 件 (↓108 件)	1.初次認定申請件數為5,952件，較上月↑32件 (↑0.5%)，較上年同月↓108件 (↓1.8%) 2.再次認定申請件數為2萬2,056件，較上月↑2,235件 (↑11.3%)，較上年同月↓6,491件 (↓22.7%)
公立就服體系求 供倍數	1.56 倍	↓0.16 倍 (↓0.28 倍)	1.新登記求職6萬1,177人次，較上月↑2,435人次 (↑4.15%)，較上年同月↑3,256人次 (↑5.62%) 2.新登記求才9萬5,313人次，較上月↓5,887人次 (↓5.82%)，較上年同月↓1萬1,327人次 (↓10.62%)
全體受僱員工 總薪資	5萬1,157元	↑1.37% (↑1.99%)	111 年 1 至 11 月全體受僱員工每人每月總薪資平均為 5 萬 7,718 元，較上年同期↑3.39%
全體受僱員工 經常性薪資	4萬4,682元	↑0.33% (↑2.35%)	111 年 1 至 11 月全體受僱員工每人每月經常性薪資平均為 4 萬 4,371 元，較上年同期↑2.86%

註：表中括號 () 為較上年同月增減情形。

資料來源：

- 1.行政院主計總處，人力資源調查提要分析。
- 2.勞動部勞動力發展署，資遣通報系統。
- 3.勞動部勞動力發展署，就業服務資訊整合系統。
- 4.勞動部，勞動統計查詢網。
- 5.行政院主計總處，薪資與生產力調查提要分析。

六、附表

附表 1 海關商品出口主要貨品

單位：百萬美元、%

期別	總計	電子零 組件	資通與 視聽 產品	基本金 屬及其 製品	機械	塑橡膠 及其製 品	化學品	光學 器材	電機 產品	運輸 工具	紡織品	礦產品
109年(2020)	345,126	135,512	49,145	25,486	21,919	21,259	16,654	11,768	10,866	10,958	7,539	7,322
110年(2021)	446,371	171,995	61,323	36,811	27,830	29,866	23,408	13,793	14,355	14,582	9,027	12,130
10月	40,117	14,582	5,881	3,844	2,503	2,641	2,190	1,222	1,253	1,456	814	1,010
11月	41,569	15,928	5,689	3,830	2,553	2,729	2,164	1,088	1,341	1,363	791	1,340
12月	40,685	16,263	5,814	3,114	2,471	2,535	2,083	1,051	1,350	1,321	812	1,197
1~11月	405,687	155,731	55,509	33,697	25,359	27,331	21,325	12,742	13,005	13,261	8,215	10,933
111年(2022)												
1月	39,981	15,907	5,240	3,396	2,536	2,421	2,078	1,001	1,381	1,394	768	1,406
2月	37,453	15,732	4,570	3,016	2,187	2,361	2,037	961	1,206	1,290	740	1,188
3月	43,503	18,235	5,675	3,424	2,547	2,564	2,293	949	1,462	1,562	856	1,156
4月	41,462	17,212	5,188	3,344	2,449	2,369	2,310	918	1,337	1,418	804	1,578
5月	42,047	16,705	5,184	3,473	2,438	2,511	2,194	882	1,246	1,524	838	2,515
6月	42,211	17,272	5,370	3,476	2,433	2,386	2,071	834	1,520	1,515	737	2,176
7月	43,240	16,955	5,896	3,383	2,730	2,301	2,249	843	1,556	1,571	810	2,412
8月	40,302	17,045	5,308	2,921	2,368	2,023	1,768	773	1,332	1,337	789	2,242
9月	37,517	16,986	5,174	2,490	2,115	1,747	1,559	699	1,199	1,281	677	1,442
10月 [㊟]	39,923	16,901	6,548	2,780	2,394	1,883	1,783	709	1,233	1,320	623	1,553
11月 [㊟]	36,133	15,150	5,385	2,747	2,141	1,818	1,598	741	1,192	1,266	632	1,230
1~11月 [㊟]	443,772	184,100	59,537	34,448	26,338	24,383	21,938	9,309	14,663	15,478	8,272	18,898
較上年同月 增減%	-13.1	-4.9	-5.4	-28.3	-16.1	-33.4	-26.2	-31.9	-11.1	-7.1	-20.1	-8.2
較上年同期 增減%	9.4	18.2	7.3	2.2	3.9	-10.8	2.9	-26.9	12.7	16.7	0.7	72.9

註：1.機械係指我國輸出入貨品分類號列第 84 章之貨品，但不含屬於家用之電器，且不含與自動資料處理機相關者。

2.㊟代表初步統計結果、㊟為修正數。

3.財政部每月進出口貿易統計資料，於次月初發布初步值，2 個月後發布正式值；並於次年 2 月、9 月分別辦理第 1 次及第 2 次年修正，修訂上年各月貿易統計資料。

資料來源：財政部，進出口貿易統計月報。

附表 2 我國對主要國家/地區出口金額及成長率

單位：百萬美元、%

期別	總計	亞洲	中國大陸及香港				日本	東協	美洲	歐洲
			中國大陸	香港	美國					
109年(2020)	345,126	247,497	151,381	102,446	48,935	23,398	53,209	50,550	28,143	
110年(2021)	446,371	315,540	188,875	125,903	62,972	29,206	70,233	65,686	38,484	
10月	40,117	27,521	16,215	10,844	5,371	2,648	6,032	6,219	3,749	
11月	41,569	28,691	17,138	11,665	5,472	2,571	6,327	6,635	3,690	
12月	40,685	28,785	17,075	11,240	5,835	2,754	6,424	5,826	3,527	
1~11月	405,687	286,755	171,800	114,663	57,137	26,452	63,809	59,860	34,957	
111年(2022)										
1月	39,981	27,592	15,697	10,414	5,283	2,664	6,802	6,270	3,521	
2月	37,453	26,664	15,760	10,215	5,546	2,308	6,365	5,487	3,060	
3月	43,503	30,492	18,027	11,604	6,423	2,956	6,844	6,942	3,545	
4月	41,462	28,726	16,334	10,391	5,943	2,668	6,850	6,237	3,631	
5月	42,047	28,744	15,808	10,013	5,795	2,842	7,337	6,280	3,598	
6月	42,211	28,863	15,427	9,415	6,012	3,064	7,398	6,937	3,493	
7月	43,240	29,152	16,033	10,512	5,521	2,929	7,428	6,955	3,752	
8月	40,302	27,698	15,110	10,505	4,605	2,918	7,144	6,127	3,529	
9月	37,517	26,022	15,166	9,322	5,844	2,582	5,985	5,859	3,029	
10月 ^(㊟)	39,923	27,119	14,714	10,454	4,260	3,143	6,688	6,412	3,803	
11月 ^(㊟)	36,133	24,779	13,561	8,917	4,643	2,957	6,044	5,883	2,990	
1~11月 ^(㊟)	443,772	305,852	171,635	111,761	59,874	31,031	74,885	69,390	37,952	
較上年同月 增減%	-13.1	-13.6	-20.9	-23.6	-15.2	15.0	-4.5	-11.3	-19.0	
較上年同期 增減%	9.4	6.7	-0.1	-2.5	4.8	17.3	17.4	15.9	8.6	

註：1.東協包括新加坡、馬來西亞、菲律賓、泰國、印尼、越南、汶萊、寮國、緬甸及柬埔寨等 10 國。

2.㊟代表初步統計結果、㊟為修正數。

3.財政部每月進出口貿易統計資料，於次月初發布初步值，2 個月後發布正式值；並於次年 2 月、9 月分別辦理第 1 次及第 2 次年修正，修訂上年各月貿易統計資料。

4.出口貨品係以申報之最終目的地為準。

資料來源：財政部，進出口貿易統計月報。

附表 3 金融物價統計指標

單位：億元、%

年(月)別	貨幣供給 M1B (日平均)		躉售物價指數 (WPI)		消費者物價指數 (CPI)		股票市場股價指數 (平均)
	金額	年增率(%)	定基指數	年增率(%)	定基指數	年增率(%)	
109年(2020)	203,408	10.34	94.26	-7.77	102.31	-0.23	12,047
110年(2021)	236,541	16.36	103.17	9.45	104.32	1.96	16,901
1月	226,228	17.81	96.84	-2.06	103.08	-0.19	15,552
2月	229,565	18.57	98.08	0.09	103.58	1.38	16,081
3月	229,819	18.23	100.28	5.19	102.96	1.23	16,150
4月	231,119	17.73	101.56	10.50	103.64	2.10	17,115
5月	232,884	17.74	102.16	11.71	103.88	2.45	16,504
6月	235,697	17.36	102.86	10.98	104.08	1.83	17,283
7月	237,605	16.67	104.54	12.04	104.29	1.91	17,657
8月	239,778	15.39	104.99	11.82	104.90	2.34	17,131
9月	241,560	14.96	105.21	12.09	105.06	2.60	17,281
10月	242,079	14.94	107.34	15.21	105.37	2.55	16,724
11月	244,578	14.18	107.52	14.58	105.62	2.85	17,489
12月	247,580	12.75	106.60	12.48	105.41	2.63	17,845
111年(2022)	254,749	8.21	116.14	12.92	107.32	2.97	15,822
1月	252,219	11.49	107.78	11.30	106.00	2.83	18,233
2月	254,989	11.08	109.97	12.12	105.99	2.33	18,056
3月	254,905	10.92	114.48	14.16	106.33	3.27	17,475
4月	253,797	9.81	117.37	15.57	107.14	3.38	16,999
5月	252,762	8.54	119.40	16.88	107.41	3.40	16,192
6月	254,745	8.08	119.61	16.28	107.82	3.59	15,889
7月	253,456	6.67	118.09	12.96	107.79	3.36	14,566
8月	257,892	7.55	116.48	10.94	107.70	2.67	15,118
9月	257,461	6.58	118.03	12.19	107.96	2.76	14,344
10月	254,621	5.18	119.11	10.97	108.26	2.74	13,107
11月	255,391	4.42	117.27	9.07	108.10	2.35	14,067

註：1.由於受查者延誤或更正報價，最近3個月物價指數相關資料均可能修正。

2.物價指數之基期為105年；即民國105年=100。股票市場股價指數之基期為55年；即民國55年=100

資料來源：行政院主計總處，物價統計月報；中央銀行，重要金融統計月報。

附表 4 2022 年經濟成長率預測值

單位：%

預測機構	全球	臺灣	中國	美國	日本	歐元區
IMF	3.2	3.3	3.2	1.6	1.7	3.1
IHS Markit	2.9	2.9	2.8	1.9	1.2	3.3
OECD	3.0	—	3.2	1.5	1.6	3.1
世界銀行	2.9	—	4.3	2.5	1.7	2.5

資料來源：

1. IMF, *World Economic Outlook*, October 2022.
2. IHS Markit, *World Overview*, December 2022.
3. OECD, *Economic Outlook*, September 2022.
4. The World Bank, *Global Economic Prospects*, June 2022.