



勞動部勞動力發展署  
WORKFORCE DEVELOPMENT AGENCY, MINISTRY OF LABOR

## 就業市場情勢分析 5 月月報

勞動部勞動力發展署編印

中華民國 112 年 6 月編撰



# 就業市場情勢分析月報

## 目次

一、本月就業市場提要說明 .....	2
(一) 國內景氣觀測.....	2
(二) 國內就業市場指標.....	4
二、國內景氣觀測 .....	7
三、國內、外就業市場觀測 .....	11
(一) 國內就業市場指標.....	11
(二) 公立就業服務求職求才概況 .....	26
(三) 民間人力銀行求職求才概況 .....	53
四、國際就業市場情勢分析 .....	57
(一) 美國.....	57
(二) 日本.....	62
(三) 南韓.....	66
(四) 歐盟.....	71
(五) 經濟合作暨發展組織 (OECD) .....	75
(六) 國際勞工組織 (ILO) 勞動市場政策資訊.....	80
(七) 國際就業市場掃瞄.....	83
五、綜合分析.....	88
六、附表.....	92



### 3. 金融物價情勢：

112年5月消費者物價指數(CPI)較上年同月漲2.02%；若扣除蔬菜水果，漲2.37%，再剔除能源後之總指數(即核心CPI)，漲2.57%。

5月生產者物價指數(PPI)較上年同月跌3.75%，主因石油及煤製品、基本金屬、金屬製品，以及化學材料及其製品與藥品等價格下跌所致，惟電價上漲，電子零組件亦受匯率影響而上揚，抵銷部分跌幅。

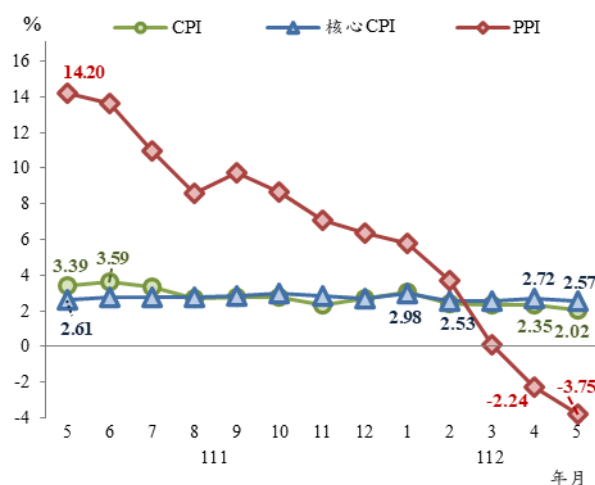
112年5月日平均貨幣總計數M1B及M2月增率分別為0.17%及0.39%；M1B年增率上升至3.27%，主要係活期性存款年增率上升；M2年增率下降至6.63%，主要係外匯存款年增率下降之影響。

### 4. 臺灣採購經理人指數：

112年5月經季節調整後之臺灣製造業採購經理人指數(PMI)已連續3個月緊縮，指數續跌1.5個百分點至41.3%，經季調之新增訂單、生產與人力僱用皆呈現緊縮，供應商交貨時間下降，存貨緊縮。

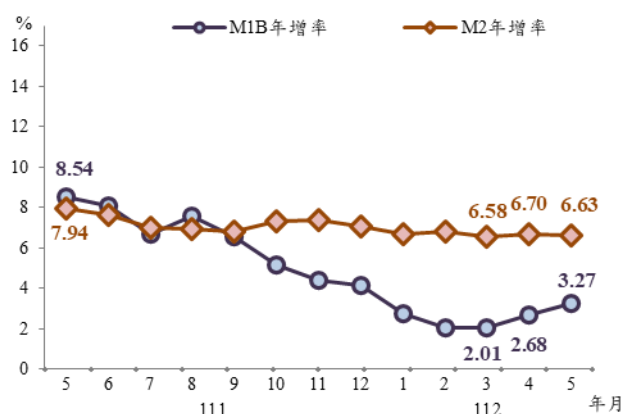
而未季調之非製造業經理人指數(NMI)已連續7個月擴張，惟指數由上月55.8%回跌3.8個百分點至52.0%，商業活動、新增訂單與人力僱用皆呈擴張，供應商交貨時間轉為下降。

圖5 CPI、核心CPI及WPI年增率



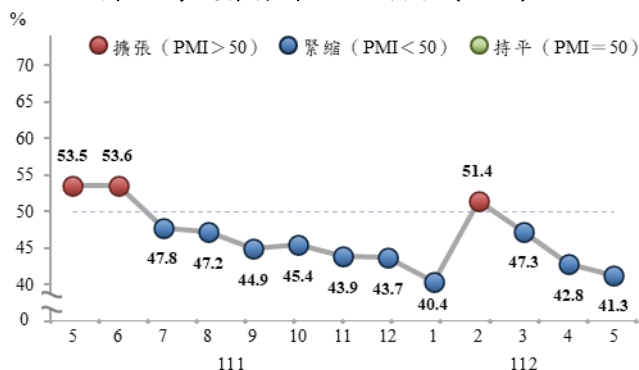
資料來源：行政院主計總處，物價統計月報

圖6 M1B、M2年增率



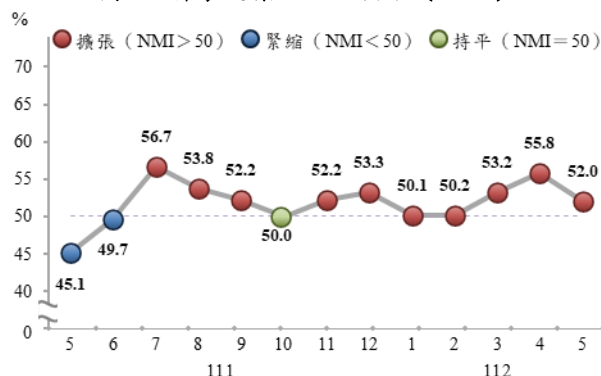
資料來源：中央銀行，重要金融統計月報

圖7 製造業採購經理人指數 (PMI)



資料來源：國家發展委員會，臺灣採購經理人指數

圖8 非製造業經理人指數 (NMI)



資料來源：國家發展委員會，臺灣採購經理人指數

## (二) 國內就業市場指標

### 1. 勞動力狀況：

112年5月勞動力人數為1,192萬人，較上月減少4千人(-0.03%)，較上年同月增加11萬5千人(+0.97%)；勞參率為59.13%，較上月下降0.05個百分點，較上年同月上升0.08個百分點；經季節調整之勞參率為59.23%，較上月下降0.01個百分點，較上年同月上升0.10個百分點。

### 2. 就業狀況：

112年5月就業人數為1,150萬7千人，較上月增加1千人(+0.01%)，較上年同月增加13萬6千人(+1.20%)；就業率為57.08%，較上月下降0.03個百分點，較上年同月上升0.2個百分點。

### 3. 失業狀況：

112年5月失業人數為41萬2千人，較上月減少5千人(-1.20%)，較上年同月減少2萬2千人(-5.07%)，其中工作場所業務緊縮或歇業而失業者明顯減少。

未經季節調整之失業率為3.46%，較上月下降0.04個百分點，較上年同月亦下降0.22個百分點；經季節調整之失業率為3.50%，較上月下降0.06個百分點，較上年同月下降0.22個百分點。

在其他主要國家方面，美國5月經季調後失業率為3.7%，南韓為2.6%，日本為2.6%。與上月及上年同月比較，美國失業率分別上升0.3及0.1個百分點，日本失業率與上月及上年同月皆持平，南韓則分別下降0.1及0.4個百分點。

圖 9 勞動力人數及勞動參與率

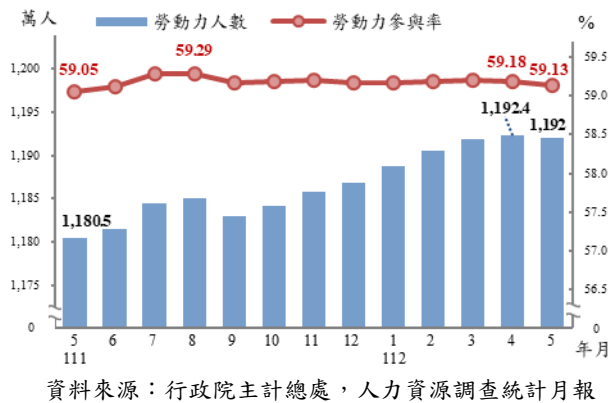


表 1 就業狀況

項目別	112年5月		112年1-5月平均	
	與上月相比	與上年同月比	與上月相比	與上年同月比
就業人數	11,507	0.01	11,493	0.53
農業	509	-0.99	518	-2.83
工業	4,044	0.01	4,044	-0.01
服務業	6,955	0.09	6,931	1.12

單位：千人、%

資料來源：行政院主計總處，人力資源調查統計月報

圖 10 失業人數及失業率

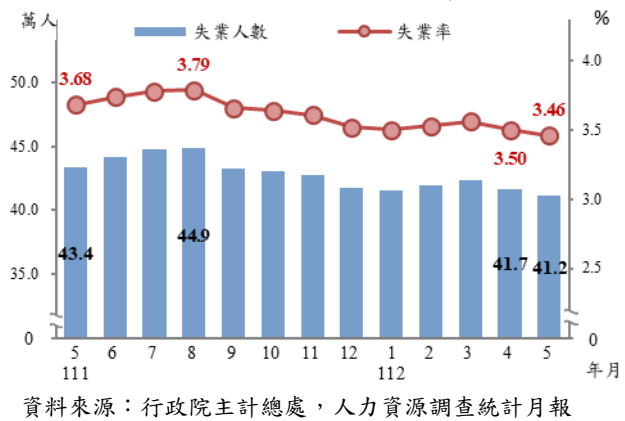


表 2 主要國家失業率

項目別	111年		112年5月		
	與上月比	與上年同月比	與上月比	與上年同月比	與上年同月比
我國	3.95	3.67	3.50	(-0.06)	(-0.22)
美國	5.4	3.7	3.7	(0.3)	(0.1)
日本	2.8	2.6	2.6	(0.0)	(0.0)
南韓	3.7	2.9	2.5	(-0.1)	(-0.4)

單位：%、百分點

說明：括弧內( )數字係增減百分點。  
註：數據經季節調整。

#### 4.薪資：

112年5月全體受僱員工（含本國籍、外國籍之全時員工及部分工時員工）經常性薪資平均為4萬5,484元，較上月增加0.28%，較上年同月則增加2.84%；年終及績效獎金與加班費等非經常性薪資9,615元，合計後總薪資平均為5萬5,099元，較上月增加6.46%，較上年同月減少0.18%。1至5月全體受僱員工經常性薪資平均為4萬5,341元，較上年同期增加2.46%；剔除物價因素後，實質經常性薪資年增0.02%，實質總薪資年減0.81%。

#### 5.勞雇雙方協商減少工時人數：

112年5月底勞雇雙方協商減少工時（減班休息）實際實施人數為1萬6,150人（其中以製造業占47.03%最多），較上月增加341人（+2.16%），但較上年同月則減少1,043人（-6.07%）。

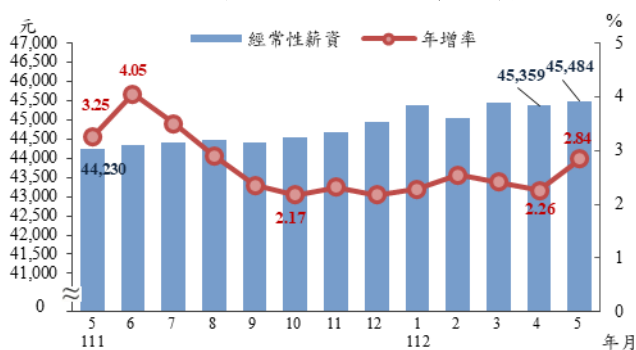
#### 6.失業認定：

112年5月受理失業給付之申請件數為3萬4,303件，其中初次認定申請件數為7,371件，較上月增加了1,284件（+21.09%），較上年同月增加2,315件（+45.79%）；而再次認定申請件數則為2萬6,932件，較上月增加3,695件（+15.90%），較上年同月增加5,491件（+25.61%）。

#### 7.資遣通報：

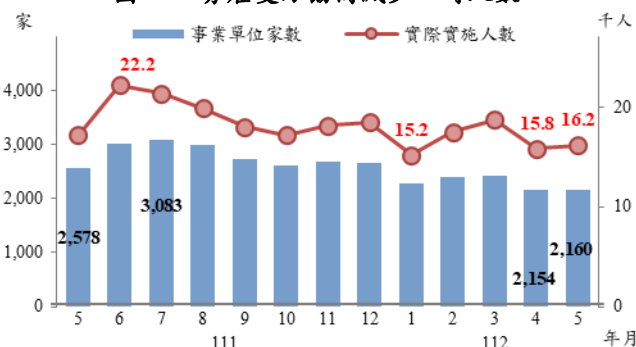
112年5月雇主通報資遣離職員工人數為1萬1,589人，較上月增加1,896人（+19.56%），但較上年同月增加2,190人（+23.30%）。

圖 11 受僱員工每人每月經常性薪資



資料來源：行政院主計總處，薪資與生產力統計月報

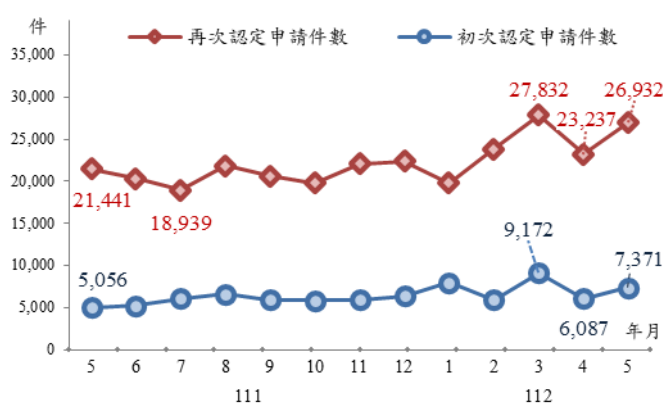
圖 12 勞雇雙方協商減少工時人數



註：111年1月底適逢年假，故改採用中旬數據

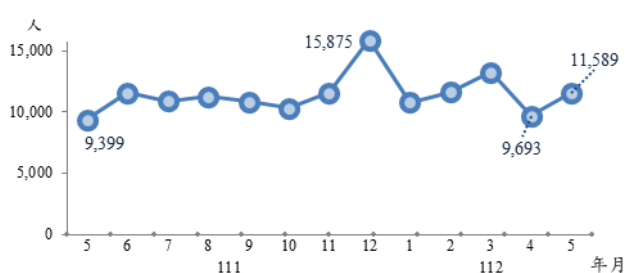
資料來源：勞動部，勞動統計查詢網

圖 13 失業給付初次認定件數



資料來源：勞動部，勞動統計查詢網

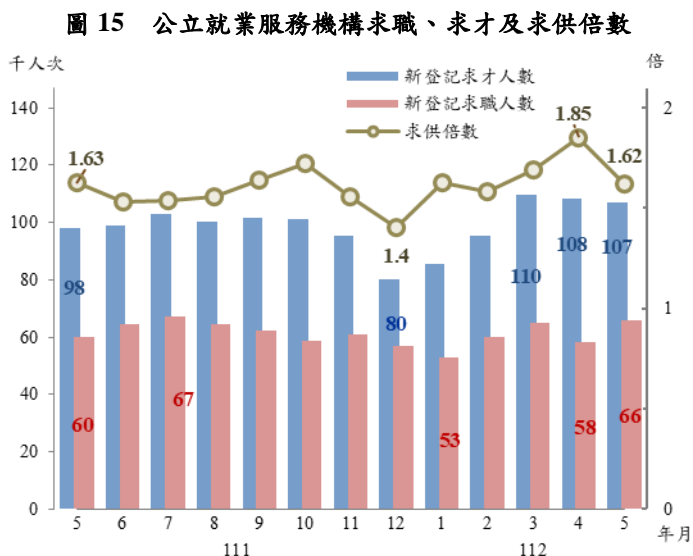
圖 14 資遣通報人數



資料來源：勞動部勞動力發展署資遣通報系統

### 8.求職、求才及求供倍數：

112年5月各公立就業服務機構新登記求職人數為6萬6,034人次，較上月增加7,599人次(+13.00%)，較上年同月增加5,842人次(+9.71%)；新登記求才人數為10萬7,198人次，較上月減少1,022人次(-0.94%)，但較上年同月增加9,231人次(+9.42%)；求供倍數為1.62倍，分別較上月及上年同月減少0.23倍及0.01倍。



資料來源：勞動部勞動力發展署，就業服務資訊整合系統



## 二、國內景氣觀測

### 1. 景氣對策信號<sup>1</sup>

5月分數為12分，較上月增加1分，燈號續呈藍燈。9項構成項目中，僅有非農業部門就業人數由黃藍燈轉呈綠燈，分數增加1分；其餘8項燈號不變。

圖 16 景氣對策信號變化

		2022年										2023年								
		5月	6月	7月	8月	9月	10月	11月	12月	1月	2月	3月	4月		5月					
		燈號	燈號	燈號	燈號	燈號	燈號	燈號	燈號	燈號	燈號	燈號	燈號	%	燈號	%				
綜合判斷	燈號																			
	分數	28	27	24	23	17	18	12	12	11	10	11	11		12					
貨幣總計數M1B															2.7		3.4			
股價指數														-7.5		-1.5				
工業生產指數														-20.6 <sub>r</sub>		-16.8				
非農業部門就業人數														0.98		1.48				
海關出口值														-11.2		-13.3				
機械及電機設備進口值														-25.1		-19.2				
製造業銷售量指數														-17.1 <sub>r</sub>		-13.0				
批發、零售及餐飲業營業額														-7.6		-4.4				
製造業營業氣候測驗點														91.3 <sub>r</sub>		89.3				

註：1.各構成項目除製造業營業氣候測驗點之單位為點(基期為95年)外，其餘均為年變動率；除股價指數外均經季節調整。

2. r為修正值。

資料來源：國家發展委員會，景氣概況新聞稿。

領先指標不含趨勢指數為99.46，較上月下降0.28%，7個構成項目經去除長期趨勢後，3項較上月上升，包括工業及服務業受僱員工淨進入率、製造業營業氣候測驗點、股價指數；實質半導體設備進口值、建築物開工樓地板面積、外銷訂單動向指數、實質貨幣總計數M1B則較上月下滑。

同時指標不含趨勢指數為92.47，較上月下降0.21%，7個構成項目經去除長期趨勢後，2項較上月上升，包括：非農業部門就業人數、實質海關出口值；其餘5項較上月下滑，分別為：工業生產

<sup>1</sup> 資料來源：國家發展委員會，景氣概況；[https://index.ndc.gov.tw/n/zh\\_tw/data/news](https://index.ndc.gov.tw/n/zh_tw/data/news)。

指數、實質機械及電機設備進口值、批發、零售及餐飲業營業額、製造業銷售量指數、電力（企業）總用電量。

綜上，112 年 5 月景氣對策信號綜合判斷分數為 12 分，較上月增加 1 分，燈號仍然呈現藍燈；而景氣領先、同時指標續呈下跌，須持續密切關注景氣後續變化。

## 2.海關商品貿易<sup>2</sup>

根據財政部海關進出口貿易概況資料，受到全球通膨與升息效應之抑制，市場消費動能仍舊低迷，加上供應鏈庫存調整時間延長，112 年 5 月出口 361.3 億美元，年減 14.1%，連續 9 個月負成長。

主要出口貨品中，5 月資通與視聽產品受電腦零附件出口創高帶動，年增 11.9%，是唯一正成長者，電子零組件因消費性電子需求萎縮、產業持續調節庫存，年減 9.9%；礦產品受油價下跌及比較基數偏高影響，年減 49.1%，紡織品因服飾消費市場疲弱，年減 36.2%，塑、化產品隨價、量齊挫，各年減 31.1%、27.3%。累計 1 至 5 月出口以資通與視聽產品年減 3.7%最輕微，其餘貨品衰退 1 到 3 成（如附表 1）。

對出口主要國家／地區方面，5 月對中國大陸與香港、東協出口下降較多，各年減 19.4%、16.9%，對日本出口因電子零組件出貨成長，年增 7.8%；隨資通產品需求增溫，對歐洲出口轉為正成長 2.4%，對美國減幅縮小至 3.5%。累計前 5 月除了對日本出口年增 2.6%外，其餘 4 市場均呈下滑，其中對中國大陸與香港年減 26.7%降幅最大，占總出口比重 35.2%，對美國占比 16.0%，分別為 20 年來同期新低及新高（如附表 2）。

---

<sup>2</sup> 資料來源：財政部，進出口貿易統計月報；<https://www.mof.gov.tw/singlehtml/279?cntId=57409>。

### 3. 金融物價情勢<sup>3</sup>

根據行政院主計總處統計資料，112 年 5 月消費者物價指數（CPI）較上月跌 0.07%；主因兒童節及清明連假過後，旅遊團費與旅館住宿費回落，蛋類及油料費亦較上月下跌，惟蔬菜及外食費上漲，抵銷部分跌幅；惟若與上年同月比較，CPI 上漲 2.02%，休閒娛樂消費需求增加，推升娛樂服務費用價格，加以外食費、肉類、蛋類、房租、家庭用品及個人照顧服務費價格上漲所致，惟蔬菜、水果、油料費及通訊設備價格下跌，抵銷部分漲幅；若扣除蔬菜水果，漲 2.37%，再剔除能源後之總指數（即核心 CPI），漲 2.57%。

5 月生產者物價指數（PPI）較上月下跌 0.27%，較上年同月下跌 3.75%，主因石油及煤製品、基本金屬、金屬製品，以及化學材料及其製品與藥品等價格下跌所致，惟電價上漲、電子零組件受匯率影響而上揚，抵銷部分跌幅（如附表 3）。

貨幣總計數方面，根據中央銀行統計資料，112 年 5 月日平均貨幣總計數 M1B 及 M2 月增率分別為 0.17% 及 0.39%；M1B 年增率上升為 3.27%，主要係活期性存款年增率上升；M2 年增率下降為 6.63%，主要係外匯存款年增率下降之影響。

### 4. 臺灣採購經理人指數<sup>4</sup>

112 年 5 月經季節調整後之臺灣製造業採購經理人指數（PMI），已連續 3 個月緊縮，指數續跌 1.5 個百分點至 41.3%。五項組成指標中，經季調之新增訂單、生產與人力僱用呈現緊縮，供應商交貨時間下降，存貨緊縮。在製造業之六大產業中，其中五大產業回報 5 月 PMI 緊縮，各產業依緊縮速度排序為電力暨機械設備產業（40.3%）、電子暨光學產業（40.8%）、基礎原物料產業（42.4%）、

<sup>3</sup> 資料來源：

1. 主計總處，物價統計；

<https://www.stat.gov.tw/lp.asp?CtNode=489&CtUnit=1818&BaseDSD=29&mp=4>。

2. 中央銀行，重要金融統計月報；<https://www.cbc.gov.tw/tw/cp-532-104915-d9972-1.html>。

<sup>4</sup> 資料來源：國家發展委員會，景氣概況；<https://index.ndc.gov.tw/n/zh-tw/data/news>。

交通工具產業（47.3%）與化學暨生技醫療產業（48.5%）。僅食品暨紡織產業（51.7%）回報 PMI 擴張。

而非製造業經理人指數（NMI）已連續 7 個月擴張，惟指數由 111 年 8 月以來最快擴張速度（55.8%）回跌 3.8 個百分點至 52.0%。四項組成指標中，商業活動、新增訂單與人力僱用擴張，供應商交貨時間轉為下降。人力僱用已連續 3 個月擴張，惟指數由 2022 年 8 月以來最快擴張速度（55.2%）回跌 1.7 個百分點至 53.5%。八大產業中，五大產業回報人力僱用呈現擴張，各產業依擴張速度排序為住宿餐飲業（59.1%）、教育暨專業科學業（59.1%）、營造暨不動產業（54.7%）、資訊暨通訊傳播業（53.3%）與金融保險業（52.4%），運輸倉儲業（46.2%）與零售業（47.1%）則回報人力僱用呈現緊縮，僅批發業回報人力僱用為持平（50.0%）。

## 5. 景氣綜合分析

由於全球終端需求不振，主要國家領先指標及製造業 PMI 多呈下降，拖累我國生產、貿易、金融及信心面等指標，我國 5 月整體景氣持續低迷，領先指標轉為下滑、同時指標亦持續下跌。國際貿易方面，5 月出口年減 14.1%，主要受到外銷產品價格下滑、通膨及各國政府升息限縮終端需求之影響，恐延緩我國出口復甦，但行動裝置新品備貨需求拉抬，以及新興科技商機湧現，可望挹注部分動能。而內需方面，解封效益持續顯現，加上政府推動全民共享經濟成果及節能消費等措施，有助於內需動能延續。展望未來，全球主要央行升息帶來的遞延效應，以及地緣政治等不確定因素，對國內景氣的影響仍需審慎看待。

### 三、國內、外就業市場觀測

#### (一) 國內就業市場指標

根據行政院主計總處調查，112年5月就業人數較上月增加1千人(+0.01%)、失業人數較上月減少5千人(-1.20%)，失業率亦較上月下降0.04個百分點；若與上年同月相比，就業人數增加13萬6千人(+1.20%)、失業人數則減少2萬2千人(-5.01%)，失業率較上年同月下降0.22個百分點；另經調整季節變動因素後，失業率為3.50%，較上月下降0.06個百分點，而勞參率為59.23%，則較上月下降0.01個百分點。

就業市場方面，在公立就業服務機構之求職與求才方面，根據勞動部勞動力發展署就業服務資訊整合系統統計，112年5月公立就業服務機構新登記求職人數為6萬6,034人次，較上月增加7,599人次(+13.00%)，較上年同月增加5,842人次(+9.71%)；新登記求才人數為10萬7,198人次，較上月減少1,022人次(-0.94%)，但較上年同月增加9,231人次(+9.42%)；市場之就業選擇機會(求供倍數)為1.62倍，分別較上月及上年同月減少0.23倍及0.01倍。

至於減班休息人數，112年5月底勞雇雙方協商減少工時(減班休息)實際實施人數為1萬6,150人，較上月增加341人(+2.16%)，較上年同月底減少1,043人(-6.07%)；其中以製造業占47.03%最多。而112年5月雇主通報資遣離職員工人數為1萬1,589人，較上月增加1,896人(+19.56%)，相較上年同月增加2,190人(+23.30%)。

表3呈現國內就業市場之重要統計結果與指標變化，說明其現況與變化特色，以為觀察國內就業情勢變化之量化基礎。

表 3 人力資源與就業市場情勢重要指標

期別	勞動力 (千人)	就業 人數 (千人)	失業 人數 (千人)	新登記 求職人數 (千人次)	新登記 求才人數 (千人次)	勞動力 參與率 (%)	失業率 (%)	就業率 (%)	非勞動 力占比 (%)
<b>110年(2021)</b>	<b>11,919</b>	<b>11,447</b>	<b>471</b>	<b>746</b>	<b>1,208</b>	<b>59.02</b>	<b>3.95</b>	<b>56.69</b>	<b>40.97</b>
5月	11,887	11,398	489	55	95	58.82	4.11	56.40	41.18
6月	11,871	11,301	570	82	86	58.76	4.80	55.94	41.24
7月	11,903	11,364	539	73	94	58.95	4.53	56.28	41.05
8月	11,904	11,399	505	71	115	58.98	4.24	56.48	41.02
9月	11,888	11,417	471	66	99	58.93	3.96	56.60	41.07
10月	11,902	11,445	456	59	104	59.02	3.83	56.76	40.98
11月	11,913	11,477	436	58	107	59.11	3.66	56.95	40.89
12月	11,914	11,480	433	56	86	59.16	3.64	57.01	40.84
<b>111年(2022)</b>	<b>11,853</b>	<b>11,418</b>	<b>434</b>	<b>719</b>	<b>1,193</b>	<b>59.18</b>	<b>3.68</b>	<b>57.01</b>	<b>40.82</b>
1月	11,905	11,474	430	57	103	59.17	3.61	57.03	40.83
2月	11,893	11,458	434	52	102	59.17	3.65	57.01	40.83
3月	11,875	11,440	435	60	113	59.19	3.66	57.02	40.81
4月	11,844	11,415	429	55	97	59.16	3.62	57.02	40.84
5月	11,805	11,371	434	60	98	59.05	3.68	56.88	40.95
6月	11,815	11,372	442	65	99	59.12	3.74	56.91	40.88
7月	11,845	11,397	448	67	103	59.28	3.78	57.04	40.72
8月	11,851	11,402	449	64	100	59.29	3.79	57.04	40.71
9月	11,830	11,397	433	62	102	59.17	3.66	57.00	40.83
10月	11,841	11,410	431	59	101	59.18	3.64	57.03	40.82
11月	11,858	11,430	428	61	95	59.20	3.61	57.06	40.80
12月	11,869	11,451	418	57	80	59.17	3.52	57.09	40.83
<b>112年(2023)</b>	<b>11,909</b>	<b>11,493</b>	<b>420</b>	<b>236</b>	<b>399</b>	<b>59.18</b>	<b>3.52</b>	<b>57.09</b>	<b>40.82</b>
1月	11,887	11,471	416	53	86	59.17	3.50	57.10	40.83
2月	11,906	11,485	420	60	95	59.18	3.53	57.09	40.82
3月	11,919	11,494	424	65	110	59.20	3.56	57.09	40.80
4月	11,924	11,506	417	58	108	59.18	3.50	57.11	40.82
5月	11,920	11,507	412	66	107	59.13	3.46	57.08	40.87
較上月增減%	-0.03	0.01	-1.20	13.00	-0.94	(-0.05)	(-0.04)	(-0.03)	(0.05)
較上年同月 增減%	0.97	1.20	-5.01	9.71	9.42	(0.08)	(-0.22)	(0.20)	(-0.08)
較上年同期 增減%	0.39	0.53	-3.38	6.40	-1.15	(0.02)	(-0.13)	(0.10)	(-0.02)

註：1.本表括號（）內數字係指增減百分點。  
 2.勞動力參與率＝（勞動力÷15歲以上民間人口）\*100%。  
 3.失業率＝（失業者÷勞動力）\*100%。  
 4.就業率＝（就業者÷15歲以上民間人口）\*100%。  
 5.非勞動力占比＝（非勞動力÷15歲以上民間人口）\*100%。  
 資料來源：1.行政院主計總處，人力資源調查。  
 2.勞動部，勞動統計查詢網。

表3 人力資源與就業市場情勢重要指標（續）

期別	受僱員工 人數占比 (%)	想工作未找 工作隨時可 以工作者比 率(%)	25-54歲之 就業率(%)	15-24歲之 失業率(%)	高階技能 工作者占 比(%)	長期失業 人數占比 (%)	大專以上 勞動力占 比(%)	受僱員工 每人月 總薪資 (元)	受僱員工 每人 月工時 (小時)
<b>110年(2021)</b>	<b>76.93</b>	<b>1.91</b>	<b>83.08</b>	<b>12.11</b>	<b>15.99</b>	<b>10.62</b>	<b>53.41</b>	<b>55,792</b>	<b>166.7</b>
5月	76.89	1.85	82.62	12.15	15.98	11.86	53.97	51,907	166.1
6月	76.40	1.93	81.94	13.00	16.07	7.19	54.28	51,228	165.2
7月	76.52	2.06	82.46	13.38	16.07	9.09	54.47	55,365	172.6
8月	76.76	2.08	82.83	12.89	16.02	9.50	54.84	52,316	174.8
9月	76.98	2.01	83.10	12.38	15.98	9.34	54.91	52,075	168.5
10月	77.15	1.89	83.35	12.04	16.01	11.62	54.94	50,112	164.8
11月	77.26	1.84	83.65	11.81	16.02	11.47	54.97	50,161	175.4
12月	77.25	1.84	83.74	11.78	16.06	9.93	55.03	55,449	176.0
<b>111年(2022)</b>	<b>77.52</b>	<b>1.84</b>	<b>83.93</b>	<b>11.96</b>	<b>16.24</b>	<b>13.36</b>	<b>55.63</b>	<b>57,728</b>	<b>167.3</b>
1月	77.29	1.80	83.81	11.73	16.06	12.56	55.05	106,128	167.5
2月	77.29	1.83	83.81	12.03	16.08	12.67	55.11	49,192	129.3
3月	77.41	1.83	83.88	12.06	16.10	12.64	55.08	51,336	182.4
4月	77.50	1.81	83.92	11.82	16.16	12.12	55.06	51,472	157.7
5月	77.48	1.82	83.79	11.73	16.25	13.82	55.11	55,197	168.1
6月	77.44	1.78	83.80	12.08	16.24	12.67	55.34	52,843	167.5
7月	77.44	1.82	83.86	12.29	16.28	11.83	55.47	58,253	169.6
8月	77.52	1.83	83.95	12.60	16.30	14.25	56.00	56,115	182.1
9月	77.63	1.82	84.03	12.30	16.36	14.32	56.26	52,718	168.7
10月	77.68	1.79	84.05	11.92	16.31	14.39	56.30	50,464	162.8
11月	77.74	1.78	84.11	11.70	16.31	12.85	56.35	51,481	175.7
12月	77.82	1.77	84.19	11.31	16.39	14.83	56.40	57,522	176.1
<b>112年(2023)</b>	<b>77.81</b>	<b>1.78</b>	<b>84.40</b>	<b>11.30</b>	<b>16.45</b>	<b>12.93</b>	<b>56.46</b>	<b>㉔63,698</b>	<b>㉔162.4</b>
1月	77.80	1.78	85.20	11.13	16.41	12.74	56.41	106,930	137.1
2月	77.75	1.80	84.15	11.42	16.40	14.05	56.48	52,587	161.3
3月	77.77	1.79	84.18	11.40	16.45	12.03	56.46	52,068	189.0
4月	77.83	1.76	84.24	11.37	16.48	11.75	56.47	㉕51,754	㉕146.6
5月	77.90	1.75	84.25	11.17	16.49	14.08	56.48	㉖55,099	㉖178.1
較上月增減%	(0.07)	(-0.01)	(0.01)	(-0.20)	(0.01)	(2.33)	(0.02)	6.46	21.49
較上年同月 增減%	(0.42)	(-0.07)	(0.46)	(-0.56)	(0.24)	(0.25)	(1.37)	-0.18	5.95
較上年同期 增減%	(0.42)	(-0.04)	(0.56)	(-0.58)	(0.31)	(0.17)	(1.38)	1.61	0.87

註：1.受僱員工人數占比＝（受僱員工人數÷勞動力）\*100%。  
 2.想工作而未找工作且隨時可以開始工作者比率＝（想工作而未找工作且隨時可以開始工作者÷非勞動者）\*100%。  
 3.25-54歲之就業率＝（25-54歲就業人數÷25-54歲民間人口）\*100%。  
 4.15-24歲之失業率＝（15-24歲失業者÷15-24歲年齡層勞動力）\*100%。  
 5.高階技能工作者占比＝（職業別為民意代表、主管及經理人員、專業人員之人數÷就業人數）\*100%。  
 6.長期失業人數占比＝（失業期間達1年以上之失業人數÷總失業人數）\*100%。  
 7.大專以上勞動力占比＝（大專以上勞動力÷勞動力）\*100%。  
 8.㉔代表初步統計結果、㉕為修正數。

資料來源：行政院主計總處，人力資源調查提要分析、薪資與生產力調查提要分析。

## 1.失業率<sup>5</sup>

112年5月未經季節調整之失業率為3.46%，較上月下降0.04個百分點，亦較上年同月下降0.22個百分點；經季節調整之失業率為3.50%，較上月下降0.06個百分點，亦較上年同月下降0.22個百分點。

若按年齡層來看，以20至24歲失業率11.52%最高，較上月下降0.23個百分點，亦較上年同月下降0.64個百分點；其次為15至19歲失業率8.24%，較上月下降0.02個百分點，較上年同月上升0.10個百分點；高失業率多集中於青少年，且多為初次尋職，主因15至24歲青少年處工作初期或調適階段，致失業率較高。

從教育程度別觀察，以擁有大學學歷者之失業率4.74%最高，較上月下降0.10個百分點，較上年同月下降0.45個百分點；其次為高級中等（高中、高職）失業率3.24%，較上月增加0.01個百分點，較上年同月下降0.15個百分點。

## 2.失業者<sup>6</sup>

112年5月失業人數為41萬2千人，較上月減少5千人（-1.20%），較上年同月減少2萬2千人（-5.01%）；其中初次尋職失業人數為8萬6千人，較上月減少3千人（-3.26%），較上年同月減少1千人（-0.77%）；而非初次尋職失業人數則為32萬6千人，較上月減少2千人（-0.64%），較上年同月減少2萬1千人（-6.08%）。

在非初次尋職失業者失業原因中，以「對原有工作不滿意」而失業者（16萬5千人）最多，較上月增加2千人（+1.21%），

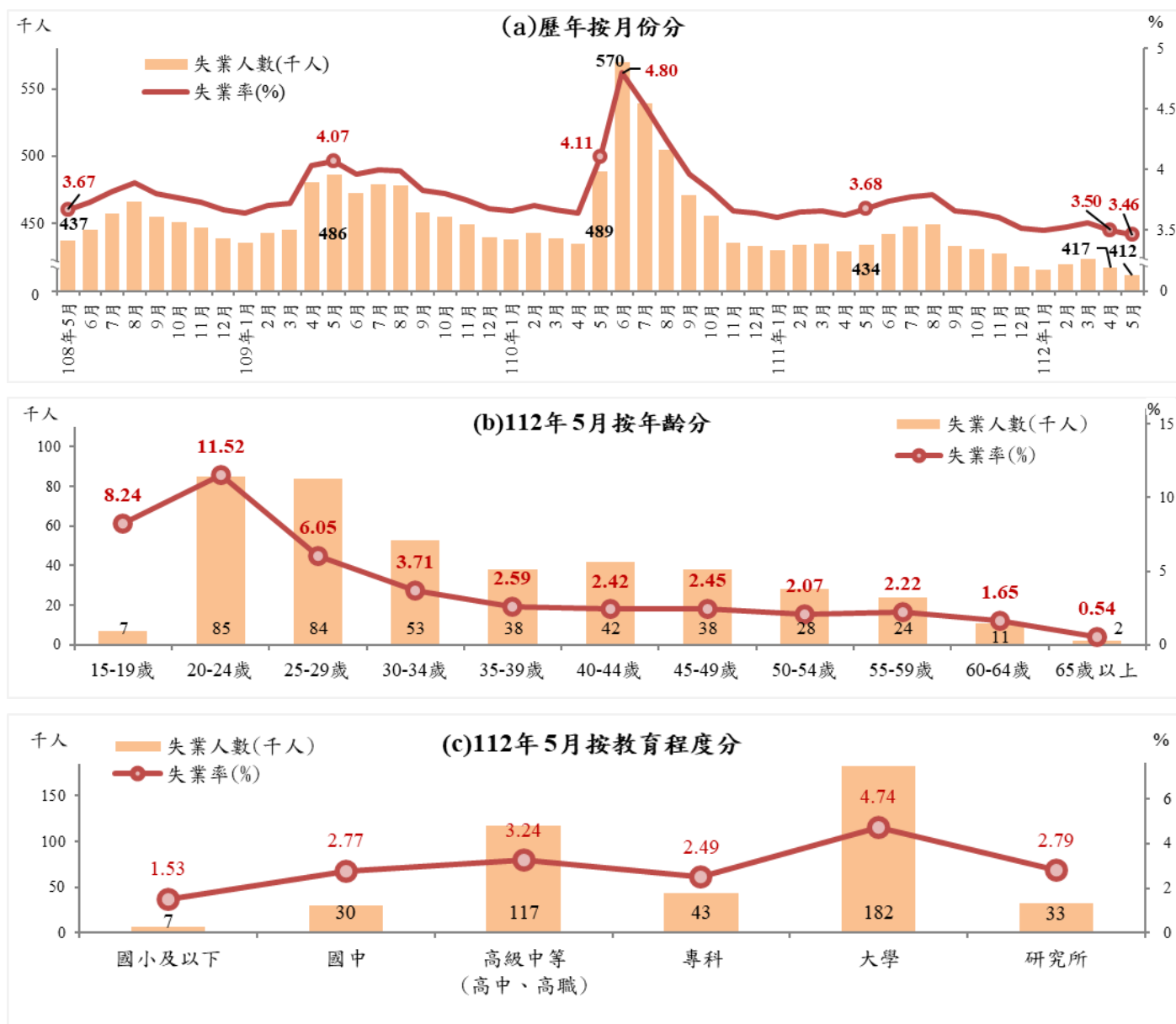
<sup>5</sup> 資料來源：行政院主計總處，人力資源調查；<https://www.stat.gov.tw/np.asp?ctNode=514>。

<sup>6</sup> 資料來源：行政院主計總處，人力資源調查；<https://www.stat.gov.tw/np.asp?ctNode=514>。



較上年同月增加 1 萬 2 千人 (+8.00%)。其次為「工作場所業務緊縮或歇業」之失業者 (11 萬 4 千人)，較上月減少 5 千人 (-4.21%)，較上年同月減少 3 萬人 (-20.70%)。另外「季節性或臨時性工作結束」之失業者 (3 萬 1 千人) 較上月減少 1 千人 (-2.94%)，較上年同月增加 1 千人 (+1.67%)。

圖 17 失業人數與失業率



註：高級中等係指高中、高職。

資料來源：行政院主計總處，人力資源調查統計月報。

表 4 失業人數及原因

單位：千人、%

項目 期別	總計	初次 尋職者	非初次 尋職者	非初次尋職者失業原因				
				工作場所 業務緊縮 或歇業	對原有 工作 不滿意	季節性或 臨時性 工作結束	傷病或 健康 不良	其他 原因
<b>110年(2021)</b>	<b>471</b>	<b>95</b>	<b>376</b>	<b>166</b>	<b>157</b>	<b>34</b>	<b>9</b>	<b>10</b>
<b>111年(2022)</b>	<b>434</b>	<b>95</b>	<b>340</b>	<b>140</b>	<b>150</b>	<b>32</b>	<b>10</b>	<b>9</b>
1月	430	91	339	149	146	30	7	7
2月	434	90	344	144	149	32	8	11
3月	435	91	344	137	155	32	8	12
4月	429	89	340	136	154	31	8	11
5月	434	87	347	144	153	31	10	9
6月	442	94	349	147	152	31	10	8
7月	448	102	347	146	149	31	12	8
8月	449	107	342	141	149	32	11	9
9月	433	98	335	136	148	32	10	9
10月	431	97	334	133	149	33	11	8
11月	428	95	333	133	149	33	10	8
12月	418	94	324	129	147	32	9	7
<b>112年(2023)</b>	<b>418</b>	<b>90</b>	<b>328</b>	<b>121</b>	<b>159</b>	<b>33</b>	<b>9</b>	<b>6</b>
1月	416	93	323	126	149	32	10	6
2月	420	90	330	124	154	34	10	8
3月	424	91	333	123	161	33	8	6
4月	417	89	328	119	163	32	7	5
5月	412	86	326	114	165	31	7	7
<b>與上月比較</b>								
增減值	-5	-3	-2	-5	2	-1	0	2
增減率(%)	-1.20	-3.26	-0.64	-4.21	1.21	-2.94	*	*
<b>與上年同月比較</b>								
增減值	-22	-1	-21	-30	12	1	-3	-2
增減率(%)	-5.01	-0.77	-6.08	-20.68	8.00	1.67	*	*

註 1：表中非初次尋職者失業原因之其他原因的人數為非初次尋職人數減去表中所列四種失業原因人數。

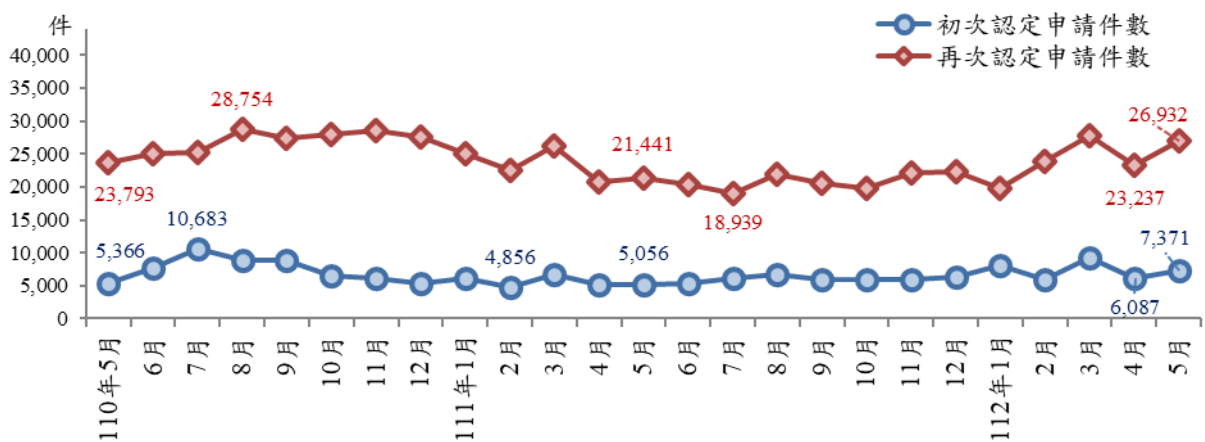
註 2：\* 為該項資料絕對數甚小，計算變動比率時，幅度顯大，易生誤會，故從略。

資料來源：行政院主計總處，人力資源調查統計月報。

### 3.失業認定<sup>7</sup>

根據勞動部勞工保險局統計資料，112年5月受理失業給付之申請件數為3萬4,303件，其中初次認定申請件數為7,371件，較上月增加1,284件(+21.09%)，較上年同月增加2,315件(+45.79%)；而再次認定申請件數則為2萬6,932件，較上月增加3,695件(+15.90%)，較上年同月增加5,491件(+25.61%)。

圖 18 失業給付之失業認定件數



資料來源：勞動部，勞動統計查詢網。

### 4.資遣通報<sup>8</sup>

112年5月資遣通報人數為1萬1,589人，與上月相較增加1,896人(+19.56%)，相較上年同月增加2,190人(+23.30%)。

其中，一般工廠資遣離職員工為1萬539人，較上月增加1,633人(+18.34%)，較上年同月增加2,158人(+25.75%)；而關廠歇業資遣離職員工為1,050人，較上月增加263人(+33.42%)，較上年同月增加32人(+3.14%)。

依縣市別來看，以臺北市資遣通報人數2,768人最多，約占23.88%；其次為臺中市1,781人，約占15.37%；第三為新北市1,768人，約占15.26%。

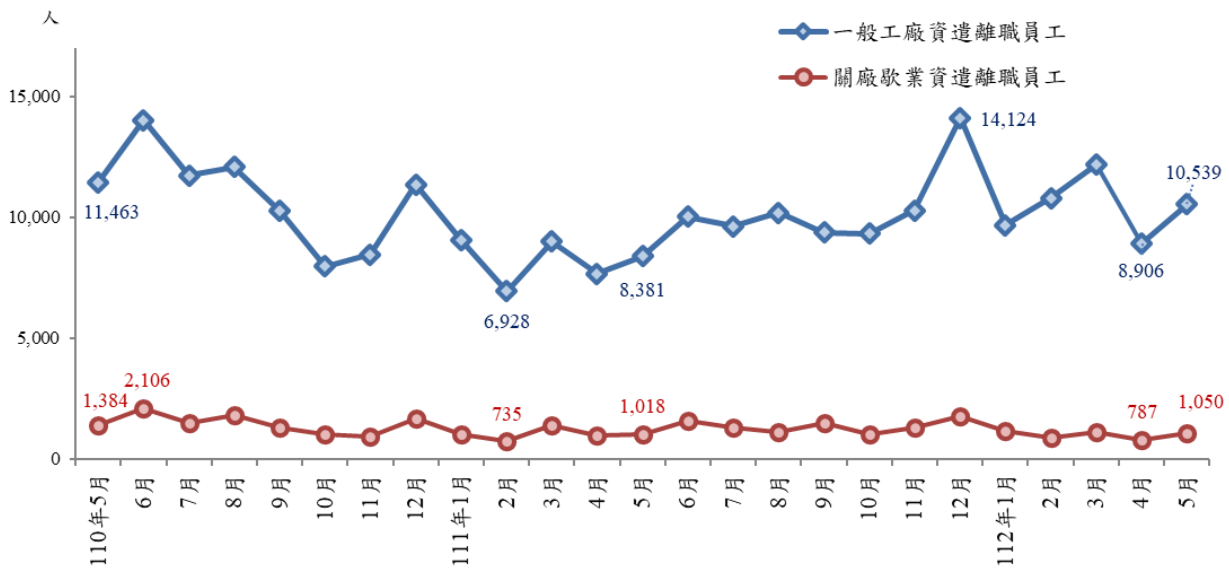
<sup>7</sup> 資料來源：勞動部，勞動統計查詢網。

<sup>8</sup> 資料來源：勞動部勞動力發展署資遣通報系統。

與上月相較，以臺北市增加 604 人最多，臺中市增加 458 人次之，第三為新北市增加 281 人。臺南市（減少 111 人）、連江縣（減少 2 人），共 2 個縣市較上月減少。

若與上年同月相較，以桃園市增加 553 人最多，其次為臺北市增加 406 人，第三為高雄市增加 218 人。花蓮縣（減少 13 人）、澎湖縣（減少 4 人），共 2 個縣市較上年同月減少。

圖 19 雇主通報資遣離職員工人數



資料來源：勞動部勞動力發展署資遣通報系統。

表 5 雇主通報資遣離職員工人數-依項目分類

單位：人、%

期別	總計	一般工廠資遣 離職員工	關廠歇業資遣 離職員工
<b>109年(2020)</b>	<b>169,883</b>	<b>150,789</b>	<b>19,094</b>
<b>110年(2021)</b>	<b>138,532</b>	<b>123,090</b>	<b>15,442</b>
<b>111年(2022)</b>	<b>128,579</b>	<b>113,948</b>	<b>14,631</b>
1月	10,059	9,064	995
2月	7,663	6,928	735
3月	10,379	8,987	1,392
4月	8,654	7,672	982
5月	9,399	8,381	1,018
6月	11,603	10,032	1,571
7月	10,899	9,618	1,281
8月	11,290	10,189	1,101
9月	10,843	9,360	1,483
10月	10,341	9,319	1,022
11月	11,574	10,274	1,300
12月	13,031	11,365	1,666
<b>112年(2023)</b>	<b>45,463</b>	<b>41,554</b>	<b>3,909</b>
1月	10,835	9,676	1,159
2月	11,663	10,798	865
3月	13,272	12,174	1,098
4月	9,693	8,906	787
5月	11,589	10,539	1,050
<b>與上月比較</b>			
增減人數	1,896	1,633	263
增減率(%)	19.56	18.34	33.42
<b>與上年同月比較</b>			
增減人數	2,190	2,158	32
增減率(%)	23.30	25.75	3.14

註1：一般工廠資遣離職員工之統計資料，係根據勞動基準法第11條第2款、第11條第3款、第11條第4款、第11條第5款、第20條及其他事由彙總而成。

註2：關廠歇業資遣離職員工之統計資料，係根據勞動基準法第13條但書、第11條第1款彙總而成。

資料來源：勞動部勞動力發展署資遣通報系統。

## 5. 勞雇雙方協商減少工時人數<sup>9</sup>

截至 112 年 5 月底，經地方勞工行政主管機關通報實施勞雇雙方協商減少工時事業單位共計 2,160 家，實際實施人數為 1 萬 6,150 人，相較 110 年 8 月底之最高峰已減少 2,662 家、減少 4.3 萬人，然較上月底實施家數增加 6 家，實際實施人數增加 341 人。

若依不同行業別區分，實際實施人數中以製造業 7,596 人最多，約占 47.03%；其次為支援服務業 5,341 人，約占 33.07%；第 3 則為批發及零售業 1,328 人，約占 8.22%。

與上月底相較，增加最多為製造業（增加 389 人），其次為批發及零售業（增加 52 人）及出版影音及資通訊業（增加 28 人）；而減少較多則以專業、科學及技術服務業（減少 66 人）、住宿及餐飲業（減少 45 人）及營建工程業（減少 19 人）減少較多。

與上年同月底相比，製造業（增加 6,155 人）增加最多，其次為專業、科學及技術服務業（增加 72 人），第 3 為批發及零售業（增加 17 人）。較上年同月底減少最多的行業則以支援服務業（減少 3,782 人）最多，其次為住宿及餐飲業（減少 2,009 人），第三為運輸及倉儲業（減少 1,023 人）。

若細分製造業之次行業，以金屬機電工業達 4,392 人最多，較上月增加 810 人（+22.61%），較上年同月亦增加 3,774 人（+6.11 倍）；其次為化學工業 1,365 人，較上月減少 205 人（-13.06%），較上年同月增加 1,259 人（+11.88 倍）。

依縣市別來看，以臺中市實際實施人數 3,721 人最多，約占 23.04%；其次為臺北市 3,513 人，約占 21.75%；第三為臺南市 1,693 人，約占 10.48%。

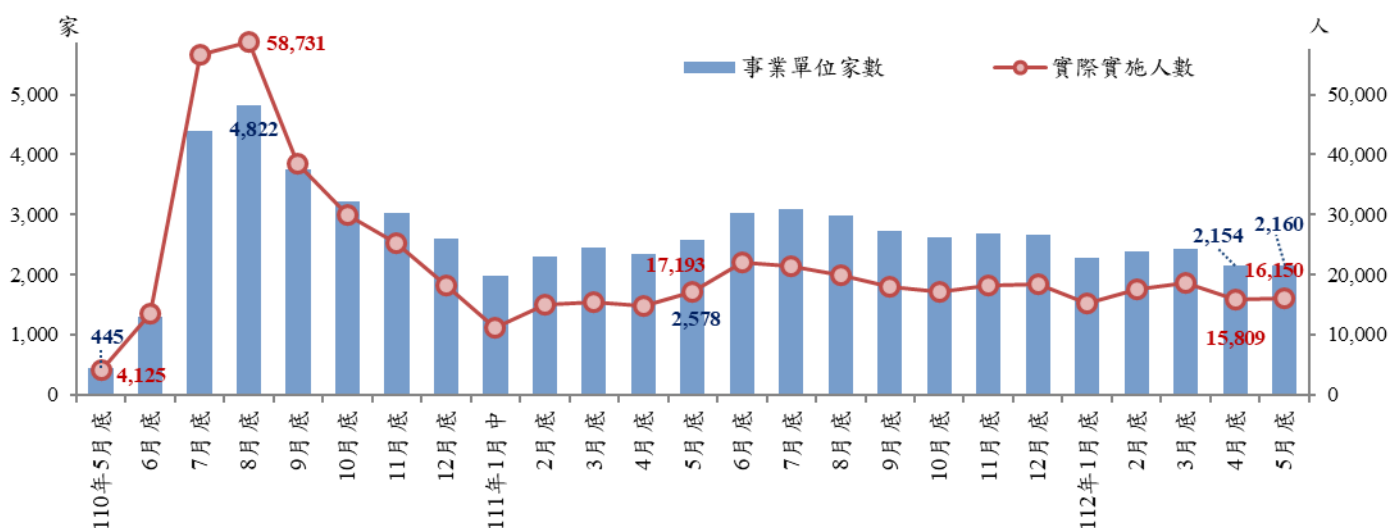
與上月底相較，以桃園市實際實施人數增加 534 人最多，其次為臺中市（增加 336 人），第三為臺北市（增加 100 人）；較上月底

<sup>9</sup> 資料來源：勞動部，勞動統計查詢網。

減少的縣市則以宜蘭縣（減少 248 人）最多、南投縣（減少 223 人）次之、第三為新北市（減少 31 人）。

若與上年同月底相比，減少較明顯縣市為臺北市（減少 2,534 人）、高雄市（減少 837 人）及嘉義市（減少 373 人）；其中增加最多縣市為臺中市（增加 1,449 人）、臺南市（增加 666 人）以及宜蘭縣（增加 475 人）。

圖 20 勞雇雙方協商減少工時人數



註：111 年 1 月底適逢年假，故無統計數據。  
資料來源：勞動部，勞動統計查詢網。

## 6. 就業人數<sup>10</sup>

112 年 5 月就業人數為 1,150 萬 7 千人，較上月增加 1 千人（+0.01%），較上年同月增加 13 萬 6 千人（+1.20%）。

從產業部門別來看，服務業就業人數為 695 萬 5 千人（占 60.44%），較上月增加 6 千人（+0.09%），較上年同月增加 14 萬 8 千人（+2.18%）；工業就業人數為 404 萬 4 千人（占 35.14%），與上月持平，較上年同月增加 1 萬 1 千人（+0.28%）；而農、林、漁、牧業就業人數為 50 萬 9 千人（占 4.42%），較上月減少 5 千人（-0.99%），較上年同月減少 2 萬 3 千人（-4.34%）。

<sup>10</sup> 資料來源：行政院主計總處，人力資源調查；<https://www.stat.gov.tw/np.asp?ctNode=514>。

## 7.長期失業人數及其占比<sup>11</sup>

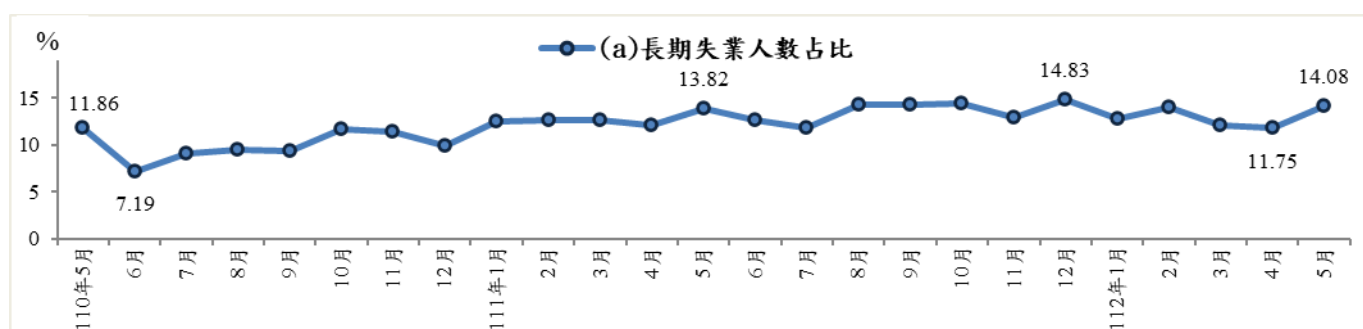
112年5月失業期間達1年（53週）以上之長期失業人數為5萬8千人，占總失業人數41萬2千人之比重約14.08%，較上月增加9千人（+18.00%），較上年同月減少2千人（-3.88%）。

長期失業者中，大學以上學歷者約2萬9千人，占長期失業人數之比重約50.00%，較上月增加5千人（+20.83%），較上年同月減少3千人（-9.38%）。年齡別以25至44歲人數最多，約3萬5千人，占長期失業人數之比重約60.34%，較上月增加5千人（+16.67），較上年同月增加4千人（+12.90%）（如圖21）。

## 8.高階勞動力就業情形<sup>12</sup>

112年5月高階技能工作者約189萬8千人，占就業人數比重約16.49%，較上月增加2千人（+0.11%），較上年同月增加5萬人（+2.71%）。其中民意代表、主管及經理人員人數約35萬6千人，與上月持平，較上年同月減少9千人（-2.49%）。而專業人員人數約154萬2千人，較上月增加2千人（+0.12%），較上年同月增加5萬9千人（+3.99%）（如表6）。

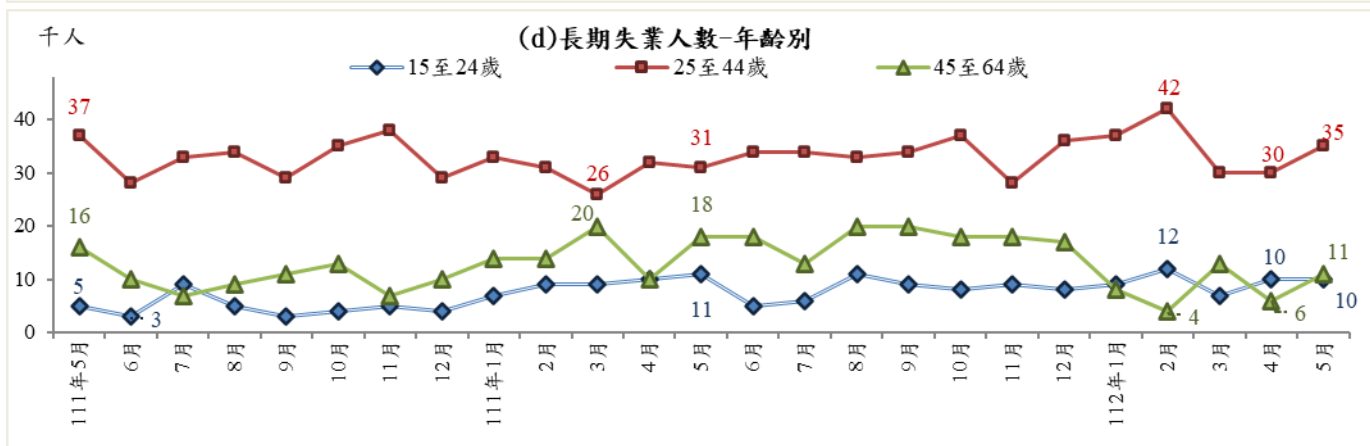
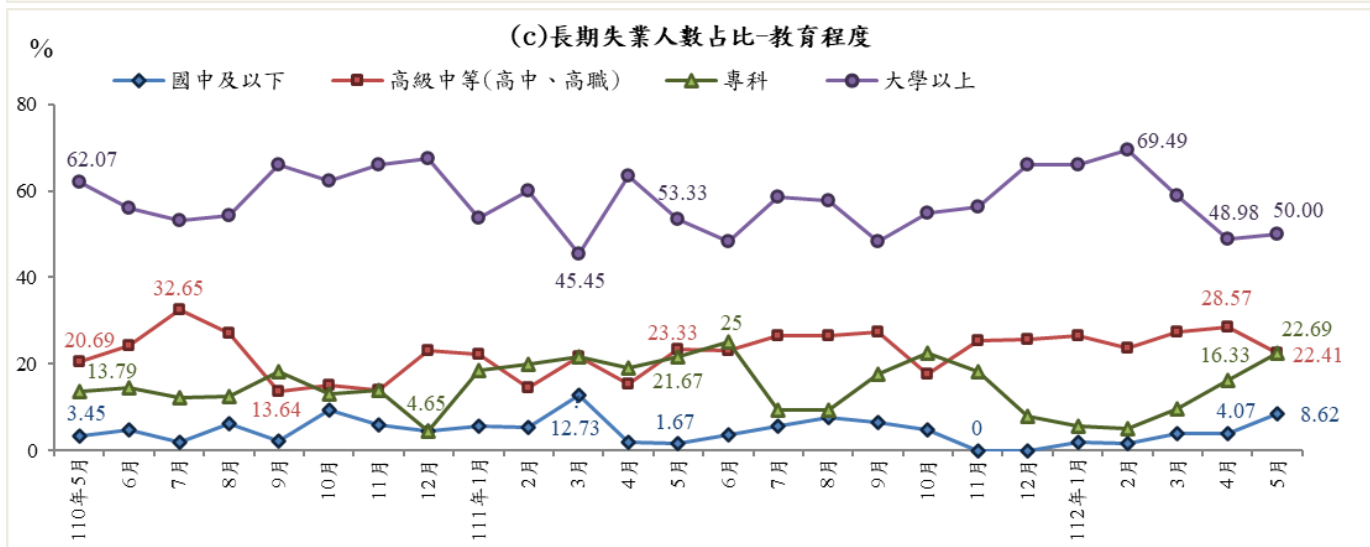
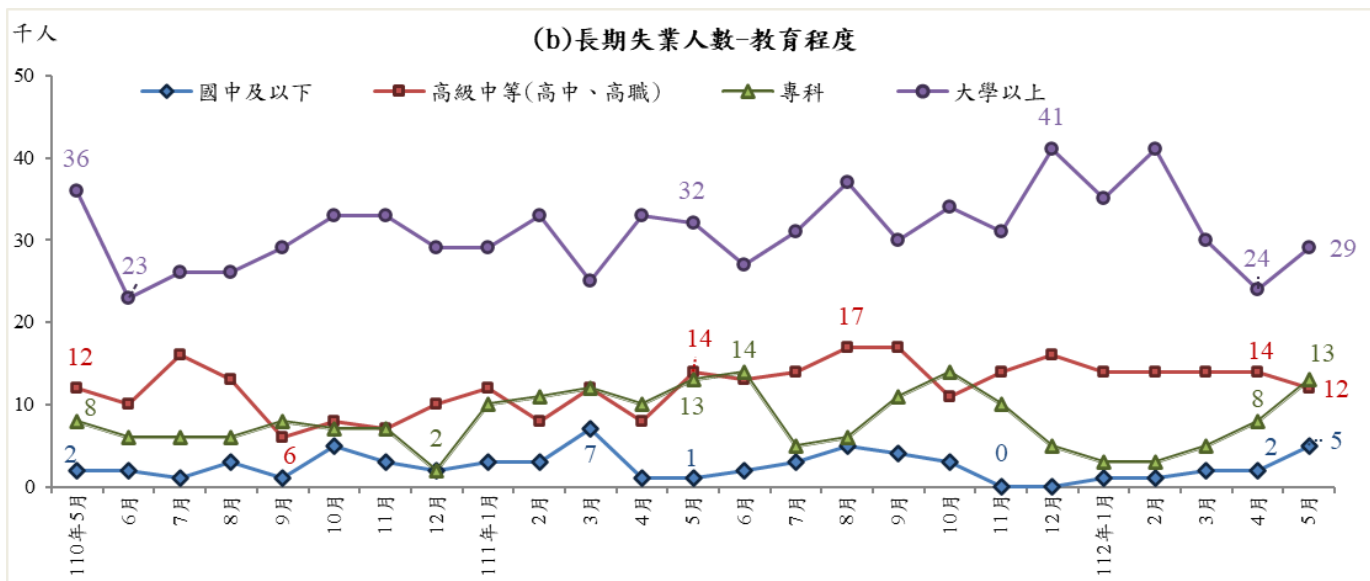
圖 21 長期失業人數及其占比



<sup>11</sup> 資料來源：行政院主計總處，人力資源調查；<https://www.stat.gov.tw/np.asp?ctNode=514>。

<sup>12</sup> 資料來源：行政院主計總處，人力資源調查；<https://www.stat.gov.tw/np.asp?ctNode=514>。





資料來源：行政院主計總處，人力資源調查統計。

表 6 高階技能工作者及其比重

期別	高階技能工作者	占就業者比重	民意代表、主管及 經理人員	專業人員
	(千人)	(%)	(千人)	(千人)
<b>110 年(2021)</b>	<b>1,830</b>	<b>15.99</b>	<b>367</b>	<b>1,463</b>
<b>111 年(2022)</b>	<b>1,854</b>	<b>16.24</b>	<b>364</b>	<b>1,490</b>
1 月	1,843	16.06	368	1,475
2 月	1,843	16.08	368	1,475
3 月	1,842	16.10	367	1,475
4 月	1,845	16.16	366	1,479
5 月	1,848	16.25	365	1,483
6 月	1,847	16.24	366	1,481
7 月	1,855	16.28	368	1,487
8 月	1,859	16.30	366	1,493
9 月	1,864	16.36	363	1,501
10 月	1,861	16.31	359	1,502
11 月	1,864	16.31	356	1,508
12 月	1,877	16.39	357	1,520
<b>112 年(2022)</b>	<b>1,890</b>	<b>16.45</b>	<b>355.8</b>	<b>1,534</b>
1 月	1,882	16.41	356	1,526
2 月	1,884	16.40	355	1,529
3 月	1,891	16.45	356	1,535
4 月	1,896	16.48	356	1,540
5 月	1,898	16.49	356	1,542
較上月增減%	0.11	(0.01)	-0.02	0.12
較上年同月增減%	2.71	(0.24)	-2.49	3.99

註：1.高階技能工作者包括職業類別為「民意代表、主管及經理人員」及「專業人員」兩類。

2.本表括號()內數字係指增減百分點。

資料來源：行政院主計總處，人力資源調查統計；

<https://www.stat.gov.tw/np.asp?ctNode=514>。

## 9.薪資<sup>13</sup>

112年5月全體受僱員工（含本國籍、外國籍之全時員工及部分工時員工）經常性薪資平均為4萬5,484元，較上月增加125元（+0.28%），較上年同月增加1,254元（+2.84%）；獎金及加班費等非經常性薪資9,615元，合計後總薪資平均為5萬5,099元，較上月增加3,345元（+6.46%），較上年同月減少98元（-0.18%）。

112年5月出版影音製作傳播及資通訊服務業、金融及保險業經常性薪資為6萬5,621元、6萬5,415元相對較高；製造業4萬3,203元，其中電子零組件製造業5萬3,592元；住宿及餐飲業3萬4,498元、其他服務業（含美容美髮按摩等）3萬5,338元則相對較低。

## 10.就業保險失業率

112年5月就業保險失業率為0.40%，較上月上升0.04個百分點，較上年同月上升0.05個百分點。

表7 就業保險失業率

單位：%

期別	1月	2月	3月	4月	5月	6月	7月	8月	9月	10月	11月	12月
110年(2021)	0.49	0.47	0.50	0.45	0.40	0.42	0.49	0.51	0.48	0.48	0.46	0.45
111年(2022)	0.41	0.35	0.43	0.36	0.35	0.34	0.34	0.37	0.35	0.35	0.36	0.39
112年(2023)	0.26	0.44	0.45	0.36	0.40							

註：就業保險失業率係為每月領取失業給付人數占該人數加上每月底被保險人數之比率。

資料來源：勞動部勞工保險局，<https://www.bli.gov.tw/0100759.html>。

<sup>13</sup> 註1：本項調查範圍為場所單位僱用之領薪員工，不包括農業、政府機關、小學以上各級學校、宗教、職業團體及類似組織等行業。

註2：薪資係指廠商支付給員工之工作報酬，包括經常性薪資（含本薪、按月津貼等）及非經常性薪資（年終獎金、年節獎金、員工酬勞、績效獎金及加班費等），不含個人其他來源所得或收入。

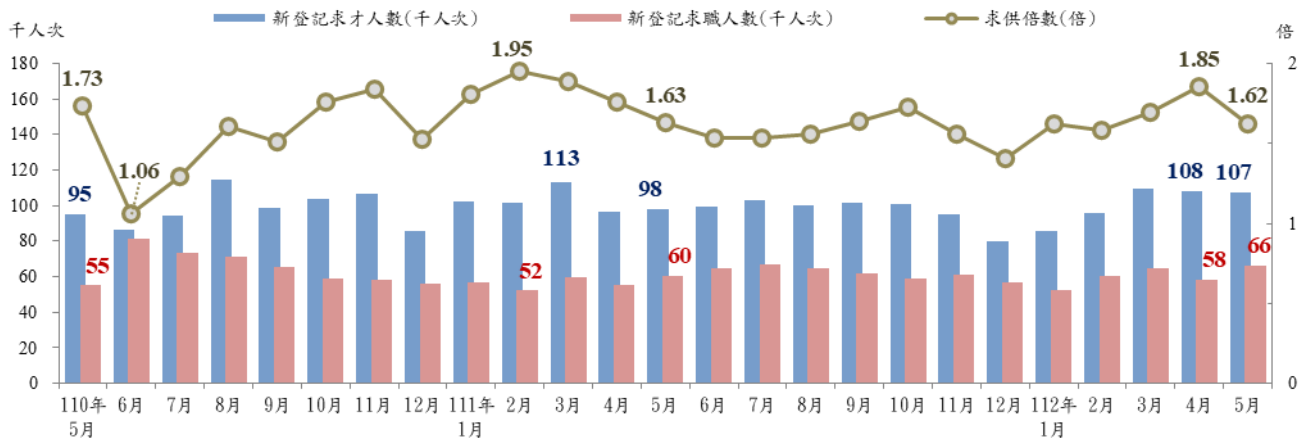
資料來源：行政院主計總處，薪資與生產力統計；<https://www.stat.gov.tw/np.asp?ctNode=522>。

## (二) 公立就業服務求職求才概況

### 1. 求職、求才及求供倍數變化趨勢

根據勞動部勞動力發展署就業服務資訊整合系統統計，112年5月各公立就業服務機構新登記求職人數總計6萬6,034人次，較上月增加7,599人次(+13.00%)；新登記求才人數為10萬7,198人次，較上月減少1,022人次(-0.94%)；求供倍數1.62倍，較上月減少0.23倍。若與上年同月相比，求職人數增加5,842人次(+9.71%)，求才人數增加9,231人次(+9.42%)，求供倍數則減少0.01倍(如圖22)。

圖 22 公立就業服務機構之求職、求才及求供倍數變化趨勢



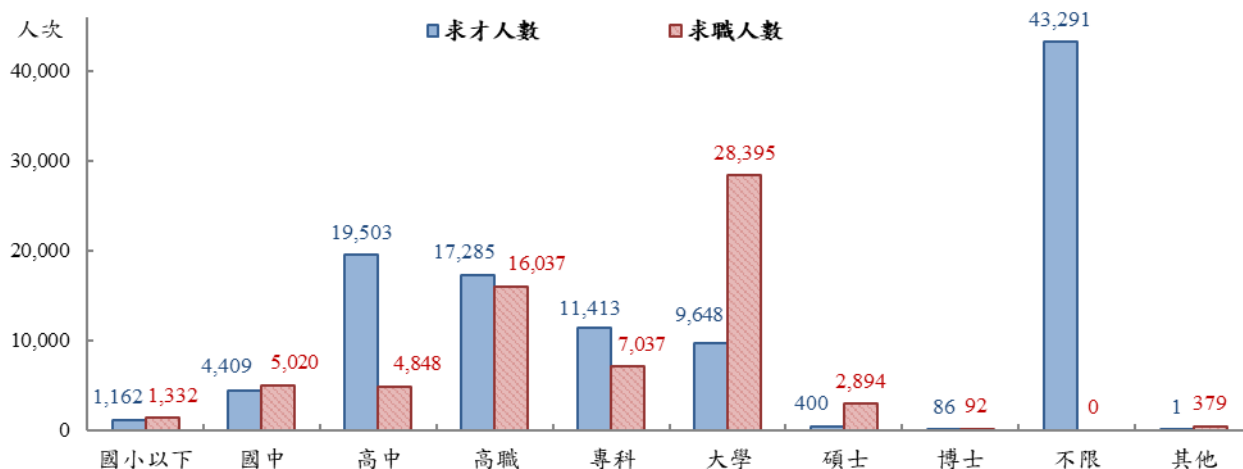
資料來源：勞動部勞動力發展署，就業服務資訊整合系統。

## 2.教育程度別

求職者之學歷多半集中於大學、高職及專科，供給人數依序為 2 萬 8,395 人次（43.00%）、1 萬 6,037 人次（24.29%）及 7,037 人次（10.66%）；求才廠商之學歷要求以不限、高中及高職為最多，需求人數依序為 4 萬 3,291 人次（40.38%）、1 萬 9,503 人次（18.19%）及 1 萬 7,285 人次（16.12%）。

其中學歷要求為高中、高職及專科之求才人數多於求職人數，有超額需求現象，超額需求人數分別為 1 萬 4,655 人次、1,248 人次及 4,376 人次（如圖 23），至於學歷要求為國小以下、國中、大學及碩士、博士之職缺數，雖少於該學歷之求職人數，惟多數職缺不限學歷，且高中、高職及專科之求才職缺亦未排除大學以上學歷之求職人，故整體公立就業服務機構之求才職缺仍多於求職人數。

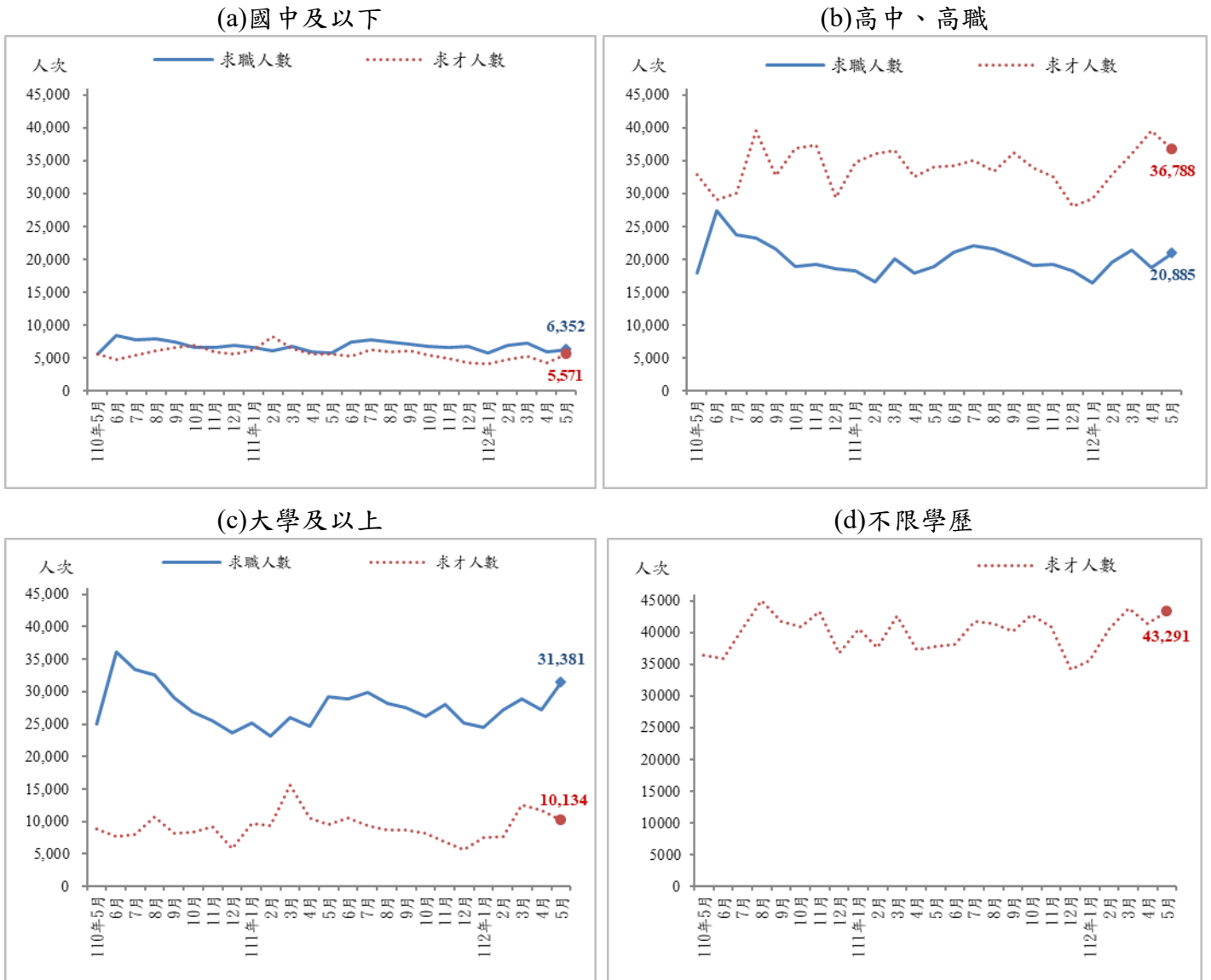
圖 23 112 年 5 月求職、求才人數-教育程度別



資料來源：勞動部勞動力發展署，就業服務資訊整合系統。

各學歷別自 110 年 5 月迄今之求職求才變化趨勢(如圖 24)。

圖 24 求職、求才人數變化-教育程度別



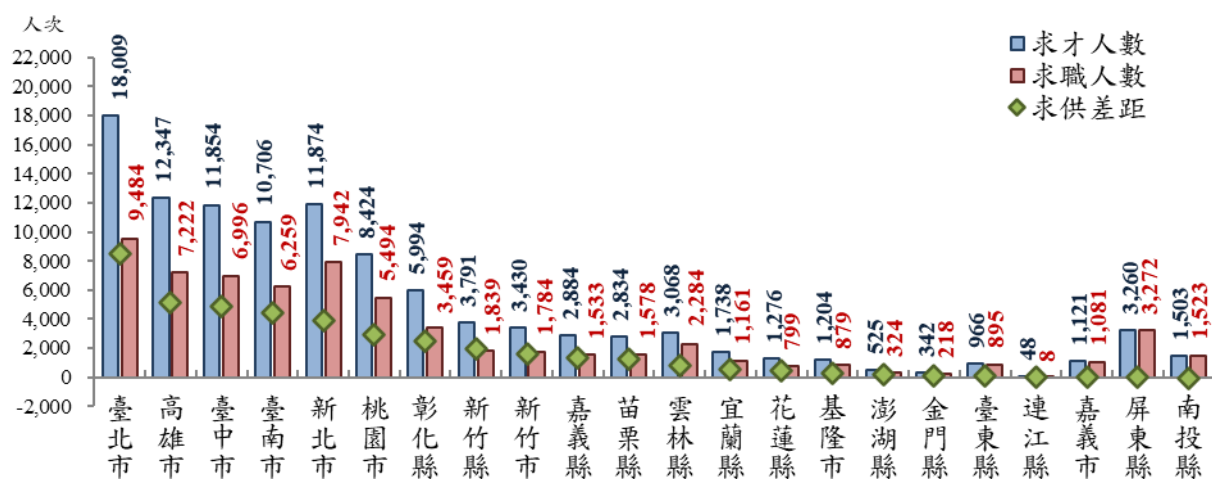
資料來源：勞動部勞動力發展署，就業服務資訊整合系統。

### 3.縣市別

圖 25 及表 8 為 112 年 5 月各工作地點新登記求職與求才情形。由於直轄市就業市場向來較大，新登記求職與求才職缺較多的 6 個縣市皆為直轄市；其中，廠商新登記求才人數最高前 3 個縣市分別為臺北市 1 萬 8,009 人次（占 16.80%）、高雄市 1 萬 2,347 人次（占 11.52%）及新北市 1 萬 1,874 人次（占 11.08%），直轄市以外之縣市中求才職缺最多則為彰化縣 5,994 人次（占 5.59%）。而求職人數較多的 3 個縣市則依序為臺北市 9,484 人次（占 14.36%）、新北市 7,942 人次（占 12.03%）及高雄市 7,222 人次（占 10.94%），直轄市以外之縣市中求職人數最多則為彰化縣 3,459 人次（占 5.24%）。

多數縣市的職類供需呈現求才人數高於求職人數，超額需求人數（求才人數超過求職人數）最多的 3 個縣市為臺北市 8,525 人次、高雄市 5,125 人次及臺中市 4,858 人次；呈現超額供給人數（求職人數超過求才人數）為南投縣 20 人次及屏東縣 12 人次，僅 2 個縣市；至於求供倍數前 3 高則為連江縣 6.00 倍、新竹縣 2.06 倍及新竹市 1.92 倍。

圖 25 112 年 5 月求職、求才人數-縣市別



註：依據求供差距排序，本資料係以工作地點分析。

資料來源：勞動部勞動力發展署，就業服務資訊整合系統。

表 8 112 年 5 月各縣市求職與求才情形

單位：人次、%、倍

縣市別	求才人數		求職人數		超額需求	求供倍數
	人次(1)	%	人次(2)	%	(1)-(2)	(1)/(2)
新北市	11,874	11.08	7,942	12.03	3,932	1.50
臺北市	18,009	16.80	9,484	14.36	8,525	1.90
基隆市	1,204	1.12	879	1.33	325	1.37
宜蘭縣	1,738	1.62	1,161	1.76	577	1.50
花蓮縣	1,276	1.19	799	1.21	477	1.60
金門縣	342	0.32	218	0.33	124	1.57
連江縣	48	0.04	8	0.01	40	6.00
桃園市	8,424	7.86	5,494	8.32	2,930	1.53
新竹縣	3,791	3.54	1,839	2.78	1,952	2.06
新竹市	3,430	3.20	1,784	2.70	1,646	1.92
苗栗縣	2,834	2.64	1,578	2.39	1,256	1.80
臺中市	11,854	11.06	6,996	10.59	4,858	1.69
彰化縣	5,994	5.59	3,459	5.24	2,535	1.73
南投縣	1,503	1.40	1,523	2.31	-20	0.99
雲林縣	3,068	2.86	2,284	3.46	784	1.34
嘉義縣	2,884	2.69	1,533	2.32	1,351	1.88
嘉義市	1,121	1.05	1,081	1.64	40	1.04
臺南市	10,706	9.99	6,259	9.48	4,447	1.71
高雄市	12,347	11.52	7,222	10.94	5,125	1.71
屏東縣	3,260	3.04	3,272	4.96	-12	1.00
澎湖縣	525	0.49	324	0.49	201	1.62
臺東縣	966	0.90	895	1.36	71	1.08
其他	—	—	—	—	—	—
總計	107,198	100.00	66,034	100.00	41,164	1.62

註 1：表中縣市按五分署排列，本資料係以工作地點分析。

註 2：因若干求職、求才資料無法歸類於各縣市別，另以「其他」標示。

註 3：本表格中「—」符號係指無數據；「--」符號係指數值無意義（如分母為零）。

資料來源：勞動部勞動力發展署，就業服務資訊整合系統。



表 9 112 年 5 月各縣市求職與求才變動情形

單位：人次、倍

縣市別	求才人數/變動			求職人數/變動			求供倍數/增減		
	求才 人次	較上月 增減	較上年 同月增減	求職 人次	較上月 增減	較上年 同月增減	倍數	較上月 增減	較上年 同月增減
新北市	7,942	-1,076	169	11,874	1,279	571	1.50	-0.45	-0.09
臺北市	9,484	-3,034	2,591	18,009	2,464	-566	1.90	-1.10	0.36
基隆市	879	-10	229	1,204	-94	156	1.37	0.12	0.02
宜蘭縣	1,161	309	41	1,738	154	-23	1.50	0.08	0.06
花蓮縣	799	132	255	1,276	141	31	1.60	-0.14	0.27
金門縣	218	51	33	342	99	39	1.57	-0.88	-0.16
連江縣	8	45	6	48	1	-2	6.00	5.57	1.80
桃園市	5,494	-1,922	-262	8,424	234	1,482	1.53	-0.43	-0.63
新竹縣	1,839	507	474	3,791	283	657	2.06	-0.05	-0.74
新竹市	1,784	-1,714	500	3,430	240	427	1.92	-1.41	-0.24
苗栗縣	1,578	967	1,698	2,834	85	307	1.80	0.55	0.90
臺中市	6,996	2,483	1,781	11,854	282	-324	1.69	0.30	0.32
彰化縣	3,459	800	78	5,994	389	545	1.73	0.04	-0.30
南投縣	1,523	31	-97	1,503	218	25	0.99	-0.14	-0.08
雲林縣	2,284	-42	243	3,068	254	140	1.34	-0.19	0.03
嘉義縣	1,533	148	77	2,884	154	182	1.88	-0.10	-0.20
嘉義市	1,081	299	104	1,121	151	206	1.04	0.15	-0.13
臺南市	6,259	-294	439	10,706	296	348	1.71	-0.13	-0.03
高雄市	7,222	1,085	1,095	12,347	792	1,568	1.71	-0.04	-0.28
屏東縣	3,272	76	-487	3,260	127	166	1.00	-0.02	-0.21
澎湖縣	324	16	134	525	-11	-6	1.62	0.10	0.44
臺東縣	895	121	130	966	61	-87	1.08	0.07	0.23
其他	—	—	—	—	—	—	—	—	—
總計	107,198	-1,022	9,231	66,034	7,599	5,842	1.62	-0.23	-0.01

註 1：因若干求職、求才資料無法歸類於各縣市別，所以各縣市之加總與總計數略有差異。

註 2：表中縣市按五分署排序。

註 3：本表格中「—」符號係指無數據；「--」符號係指數值無意義（如分母為零）。

資料來源：勞動部勞動力發展署，就業服務資訊整合系統。

表 9 為 112 年 5 月各縣市之求職、求才變動情形。求才人數方面，與上月相比，以臺中市（求才人數 1 萬 1,854 人次、增加 2,483 人次）增加最多、其次為高雄市（求才人數 1 萬 2,347 人次、增加 1,085 人次）；至於較上月減少，以臺北市（求才人數 1 萬 8,009 人次、減少 3,034 人次）、桃園市（求才人數 8,424 人次、減少 1,922 人次）及新竹市（求才人數 3,430 人次、減少 1,714 人次）減少較多。

若與上年同月比較，增加較多為臺北市（求才人數 1 萬 8,009 人次、增加 2,591 人次）、臺中市（求才人數 1 萬 1,854 人次、增加 1,781 人次）、苗栗縣（求才人數 2,834 人次、增加 1,698 人次）；僅有屏東縣（求才人數 3,260 人次、減少 487 人次）、桃園市（求才人數 8,424 人次、減少 262 人次）及南投縣（求才人數 1,503 人次、減少 97 人次），較上年同月減少。

如上所示，在 22 個縣市中，求才人數較上月與上年同月皆減少的僅有桃園市 1 個縣市（求才人數 8,424 人次），較上月及上年同月分別減少 1,922 人次及 262 人次。而求才人數較上月與上年同月皆增加的包括宜蘭縣、花蓮縣、金門縣、連江縣、新竹縣、苗栗縣、臺中市、彰化縣、嘉義市、嘉義縣、高雄市、澎湖縣及臺東縣，其中，增加較多者為臺中市（求才人數 1 萬 1,854 人次），較上月及上年同月分別增加 2,483 人次及 1,781 人次。

在求職人數方面，與上月相較，以臺北市（求職人數 9,484 人次、增加 2,464 人次）增加較多、其次為新北市（求職人數 7,942 人次、增加 1,279 人次）；僅基隆市（求職人數 879 人次、減少 94 人次）、澎湖縣（求職人數 324 人次、減少 11 人次），2 個縣市減少。

至於與上年同月比較，增加之前 3 名縣市為高雄市（求職人數 7,222 人次、增加 1,568 人次）、桃園市（求職人數 5,494 人次、增加 1,482 人次）及新竹縣（求職人數 1,839 人次、增加 657 人次）；

而減少較多則以臺北市（求職人數 9,484 人次、減少 566 人次）最多、其次為臺中市（求職人數 6,996 人次、減少 324 人次）。

綜上，求職人數較上月與上年同月皆減少的僅有澎湖縣（求職人數 324 人次），較上月及上年同月分別減少 11 人次及 6 人次；而求職人數較上月與上年同月皆增加的則有新北市、花蓮縣、金門縣、桃園市、新竹縣、新竹市、苗栗縣、彰化縣、南投縣、雲林縣、嘉義縣、嘉義市、臺南市、高雄市及屏東縣共 15 個縣市其中，增加較多者為高雄市（求職人數 7,222 人次），較上月及上年同月分別增加 792 人次及 1,568 人次。

在求供倍數變動方面，與上月相較，增加最多為連江縣（求供倍數 6.00 倍、上升 5.57 倍）、苗栗縣（求供倍數 1.80 倍、上升 0.55 倍）；至於較上月下降，以新竹市（求供倍數 1.92 倍、下降 1.41 倍）、臺北市（求供倍數 1.90 倍、下降 1.10 倍）降較多。

若與上年同月相較，以連江縣（求供倍數 5.57 倍、上升 1.80 倍）、苗栗縣（求供倍數 1.80 倍、上升 0.90 倍）增加最多；另以新竹縣（求供倍數 2.06 倍、下降 0.74 倍）、桃園市（求供倍數 1.53 倍、下降 0.63 倍）下降最明顯。

由表 10 可知，各縣市求才行業類型略有不同，多數縣市求才人數最多的行業為「住宿及餐飲業」，如彰化縣求才人數中超過半數為住宿及餐飲業（占 59.44%）；另以「其他服務業」及「專業、科學及技術服務業」較多，前者如臺北市（占 39.59%），後者則為嘉義市（占 27.63%）求才人數最多，反映出國內各縣市行業求才類型及規模的不同。

另外，112 年 5 月各縣市求職及求才職類前 3 名資料整理於表 11 及表 12；而各縣市超額供給與超額需求之前 3 名職類則整理於表 13。由表 11 至表 13 可知，各縣市求職及求才職類同樣略有不同，前 3 名的求才職類大多為其他餐飲服務人員、商店銷售有關人員及照顧服務員，而各縣市求職者希望工作主要職類之前 3 名，則

多以事務秘書、未分類其他基層技術工及勞力工，以及包裝及有關機械操作人員為主。

表 10 112 年 5 月各縣市主要求才行業

縣市別	名次 求才人數	求才人數前 3 名 (占該地區求才人數的比率)		
		第 1 名	第 2 名	第 3 名
臺北市	18,009	其他服務業	專業、科學及技術服務業	營建工程業
		39.59%	20.02%	7.40%
高雄市	12,347	住宿及餐飲業	專業、科學及技術服務業	其他服務業
		34.92%	14.90%	12.43%
新北市	11,874	住宿及餐飲業	其他服務業	專業、科學及技術服務業
		28.12%	24.51%	18.01%
臺中市	11,854	住宿及餐飲業	其他服務業	營建工程業
		37.22%	20.98%	15.57%
臺南市	10,706	住宿及餐飲業	其他服務業	專業、科學及技術服務業
		45.51%	15.45%	14.04%
桃園市	8,424	住宿及餐飲業	專業、科學及技術服務業	其他服務業
		40.04%	17.24%	9.51%
彰化縣	5,994	住宿及餐飲業	專業、科學及技術服務業	營建工程業
		59.44%	13.45%	10.18%
新竹縣	3,791	住宿及餐飲業	專業、科學及技術服務業	其他服務業
		41.36%	13.85%	11.00%
新竹市	3,430	住宿及餐飲業	其他服務業	專業、科學及技術服務業
		30.96%	18.51%	14.37%
屏東縣	3,260	住宿及餐飲業	專業、科學及技術服務業	營建工程業
		29.79%	20.86%	10.89%
雲林縣	3,068	住宿及餐飲業	專業、科學及技術服務業	營建工程業
		37.09%	14.96%	10.66%

資料來源：勞動部勞動力發展署，就業服務資訊整合系統。

表 10 112 年 5 月各縣市主要求才行業 (續)

縣市別	名次 求才人數	求才人數前 3 名 (占該地區求才人數的比率)		
		第 1 名	第 2 名	第 3 名
嘉義縣	2,884	住宿及餐飲業	專業、科學及技術服務業	營建工程業
		38.94%	17.23%	14.39%
苗栗縣	2,834	住宿及餐飲業	專業、科學及技術服務業	其他服務業
		38.67%	16.02%	11.19%
宜蘭縣	1,738	其他服務業	住宿及餐飲業	營建工程業
		28.60%	26.01%	13.52%
南投縣	1,503	住宿及餐飲業	其他服務業	營建工程業
		34.46%	20.16%	13.44%
花蓮縣	1,276	其他服務業	營建工程業	專業、科學及技術服務業
		26.49%	19.12%	16.54%
基隆市	1,204	專業、科學及技術服務業	礦業及土石採取業	住宿及餐飲業
		17.28%	17.03%	14.78%
嘉義市	1,121	專業、科學及技術服務業	其他服務業	住宿及餐飲業
		27.65%	21.23%	18.11%
臺東縣	966	其他服務業	專業、科學及技術服務業	營建工程業
		28.57%	15.32%	12.42%
澎湖縣	525	其他服務業	專業、科學及技術服務業	藝術、娛樂及休閒服務業
		35.05%	23.05%	7.24%
金門縣	342	專業、科學及技術服務業	其他服務業	不動產業
		21.64%	19.88%	14.91%
連江縣	48	礦業及土石採取業	藝術、娛樂及休閒服務業	住宿及餐飲業
		62.50%	20.83%	10.42%

資料來源：勞動部勞動力發展署，就業服務資訊整合系統。

表 11 112 年 5 月各縣市主要求才職類 (4 位碼)

名次 縣市別	求才人數前 3 名 (求才人數(人次)、占求才人數的比率(%))		
	第 1 名	第 2 名	第 3 名
新北市	其他餐飲服務人員	商店銷售有關人員	照顧服務員
	1,732 (14.59%)	1,358 (11.44%)	679 (5.72%)
臺北市	其他餐飲服務人員	商店銷售有關人員	接待員及服務臺事務人員
	4,223 (23.45%)	2,732 (15.17%)	1,184 (6.57%)
基隆市	未分類其他個人服務工作人員	商店銷售有關人員	其他餐飲服務人員
	211 (17.52%)	126 (10.47%)	113 (9.39%)
宜蘭縣	其他餐飲服務人員	未分類其他基層技術工及勞力工	商店銷售有關人員
	239 (13.75%)	183 (10.53%)	110 (6.33%)
花蓮縣	未分類其他基層技術工及勞力工	商店銷售有關人員	照顧服務員
	216 (16.93%)	122 (9.56%)	99 (7.76%)
金門縣	商店銷售有關人員	接待員及服務臺事務人員	未分類其他生產機械設備操作人員
	33 (9.65%)	32 (9.36%)	24 (7.02%)
連江縣	事務秘書	旅遊諮詢及有關事務人員	殯葬及有關工作人員
	30 (62.5%)	10 (20.83%)	5 (10.42%)
桃園市	工業及生產技術員	商店銷售有關人員	其他餐飲服務人員
	660 (7.83%)	437 (5.19%)	396 (4.7%)
新竹縣	工業及生產技術員	工業及生產工程師	其他餐飲服務人員
	273 (7.2%)	235 (6.2%)	231 (6.09%)
新竹市	商店銷售有關人員	其他餐飲服務人員	工業及生產工程師
	249 (7.26%)	237 (6.91%)	192 (5.6%)
苗栗縣	其他餐飲服務人員	工業及生產工程師	商店銷售有關人員
	226 (7.97%)	184 (6.49%)	162 (5.72%)

註：「未分類其他基層技術工及勞力工」含工讀生，以下同。  
資料來源：勞動部勞動力發展署，就業服務資訊整合系統。

表 11 112 年 5 月各縣市主要求才職類 (4 位碼) (續)

縣市別	名次	求才人數前 3 名 (求才人數(人次)、占求才人數的比率(%))		
		第 1 名	第 2 名	第 3 名
臺中市		照顧服務員	其他餐飲服務人員	商店銷售有關人員
		1,482 (15.0%)	1,214 (12.3%)	657 (6.6%)
彰化縣		未分類其他生產機械設備 操作人員	照顧服務員	包裝及有關機械操作人員
		522 (9.5%)	370 (6.8%)	276 (5.0%)
南投縣		未分類其他基層技術工及 勞力工	照顧服務員	未分類其他生產機械設備 操作人員
		411 (22.8%)	137 (7.6%)	119 (6.6%)
雲林縣		未分類其他生產機械設備 操作人員	照顧服務員	包裝及有關機械操作人員
		195 (8.2%)	169 (7.1%)	133 (5.6%)
嘉義縣		照顧服務員	未分類其他生產機械設備 操作人員	商店銷售有關人員
		242 (9.7%)	143 (5.7%)	136 (5.5%)
嘉義市		未分類其他基層技術工及 勞力工	照顧服務員	商店銷售有關人員
		211 (20.7%)	85 (8.4%)	83 (8.2%)
臺南市		其他製程控制技術員	商店銷售有關人員	照顧服務員
		960 (10.4%)	578 (6.3%)	534 (5.8%)
高雄市		其他餐飲服務人員	照顧服務員	未分類其他基層技術工及 勞力工
		660 (5.8%)	623 (5.5%)	538 (4.8%)
屏東縣		包裝及有關機械操作人員	其他餐飲服務人員	照顧服務員
		177 (5.5%)	173 (5.3%)	160 (4.9%)
澎湖縣		旅遊諮詢及有關事務人員	商店銷售有關人員	其他餐飲服務人員
		77 (14.3%)	52 (9.7%)	47 (8.8%)
臺東縣		其他餐飲服務人員	商店銷售有關人員	未分類其他基層技術工 及勞力工
		104 (10.77%)	99 (10.25%)	68 (7.04%)

資料來源：勞動部勞動力發展署，就業服務資訊整合系統。



表 12 112 年 5 月各縣市求職者希望工作主要職類 (4 位碼)

縣市別	求職人數前 3 名 (求職人數(人次)、占求職人數的比率(%))		
	第 1 名	第 2 名	第 3 名
新北市	事務秘書	未分類其他基層技術工 及勞力工	其他餐飲服務人員
	891 (11.22%)	619 (7.79%)	451 (5.68%)
臺北市	事務秘書	未分類其他基層技術工 及勞力工	一般及文書事務人員
	1,279 (13.49%)	521 (5.49%)	386 (4.07%)
基隆市	事務秘書	未分類其他基層技術工 及勞力工	其他餐飲服務人員
	128 (14.56%)	57 (6.48%)	49 (5.57%)
宜蘭縣	事務秘書	護理及助產專業人員	未分類其他基層技術工 及勞力工
	119 (10.25%)	99 (8.53%)	76 (6.55%)
花蓮縣	事務秘書	環境清掃工	照顧服務員
	110 (13.77%)	58 (7.26%)	55 (6.88%)
金門縣	未分類其他基層技術工 及勞力工	事務秘書	商店銷售有關人員
	51 (23.39%)	29 (13.3%)	17 (7.8%)
連江縣	事務秘書	電子工程師、接待員及服務台事務人員、 占星、算命及有關工作人員、報關代理人、 辦公室、旅館及類似場所清潔工及幫工(並列)	
	3 (37.5%)	1 (12.5%)	
桃園市	事務秘書	包裝及有關機械操作人 員	工業及生產技術員
	645 (11.74%)	318 (5.79%)	301 (5.48%)
新竹縣	事務秘書	工業及生產技術員	未分類其他基層技術工 及勞力工
	198 (10.77%)	127 (6.91%)	97 (5.27%)
新竹市	事務秘書	電子工程師	未分類其他基層技術工 及勞力工
	178 (9.98%)	131 (7.34%)	123 (6.89%)
苗栗縣	事務秘書	未分類其他基層技術工 及勞力工	其他餐飲服務人員
	152 (9.63%)	142 (9%)	96 (6.08%)

資料來源：勞動部勞動力發展署，就業服務資訊整合系統。

表 12 112 年 5 月各縣市求職者希望工作主要職類 (4 位碼) (續)

縣市別	求職人數前 3 名 (求職人數(人次)、占求職人數的比率(%))		
	第 1 名	第 2 名	第 3 名
臺中市	事務秘書	包裝及有關機械操作人員	製造勞力工
	849 (12.14%)	364 (5.2%)	360 (5.15%)
彰化縣	包裝及有關機械操作人員	製造勞力工	事務秘書
	448 (12.95%)	436 (12.6%)	339 (9.8%)
南投縣	照顧服務員	事務秘書	包裝及有關機械操作人員
	172 (11.29%)	147 (9.65%)	116 (7.62%)
雲林縣	未分類其他基層技術工及勞力工	事務秘書	製造勞力工
	287 (12.57%)	238 (10.42%)	180 (7.88%)
嘉義縣	製造勞力工	未分類其他基層技術工及勞力工	包裝及有關機械操作人員
	212 (13.83%)	169 (11.02%)	112 (7.31%)
嘉義市	事務秘書	未分類其他基層技術工及勞力工	製造勞力工
	130 (12.03%)	126 (11.66%)	106 (9.81%)
臺南市	包裝及有關機械操作人員	事務秘書	工業及生產技術員
	607 (9.7%)	605 (9.67%)	435 (6.95%)
高雄市	未分類其他基層技術工及勞力工	事務秘書	照顧服務員
	985 (13.64%)	932 (12.91%)	376 (5.21%)
屏東縣	製造勞力工	事務秘書	包裝及有關機械操作人員
	478 (14.61%)	317 (9.69%)	298 (9.11%)
澎湖縣	未分類其他基層技術工及勞力工	環境清掃工	其他餐飲服務人員
	58 (17.9%)	33 (10.19%)	29 (8.95%)
臺東縣	事務秘書	護理及助產專業人員	未分類其他基層技術工及勞力工
	119 (10.25%)	99 (8.53%)	76 (6.55%)

資料來源：勞動部勞動力發展署，就業服務資訊整合系統。

表 13 112 年 5 月各縣市超額需求、超額供給職類前 3 名 (4 位碼)

單位：人次

名次	超額需求 (求才-求職) 前 3 名		超額供給 (求職-求才) 前 3 名		
	職類名稱	缺口數	職類名稱	缺口數	
臺北市	1	其他餐飲服務人員	3,909	事務秘書	786
	2	商店銷售有關人員	2,408	廣告及行銷專業人員	246
	3	接待員及服務臺事務人員	975	一般及文書事務人員	188
新北市	1	其他餐飲服務人員	1,281	事務秘書	680
	2	商店銷售有關人員	1,036	製造勞力工	199
	3	照顧服務員	415	護理及助產專業人員	162
宜蘭縣	1	其他餐飲服務人員	184	事務秘書	81
	2	未分類其他基層技術工及勞力工	107	護理及助產專業人員	56
	3	未分類其他生產機械設備操作人員	64	製造勞力工	54
花蓮縣	1	未分類其他基層技術工及勞力工	192	事務秘書	78
	2	商店銷售有關人員	73	其他餐飲服務人員	23
	3	照顧服務員	44	美髮、美容及造型設計有關工作人員	12
金門縣	1	接待員及服務臺事務人員	27	未分類其他基層技術工及勞力工	37
	2	未分類其他生產機械設備操作人員	23	事務秘書	19
	3	商店銷售有關人員	16	嚮導人員	7
連江縣	1	事務秘書	27	電子工程師、報關代理人、接待員及服務台事務人員、占星、算命及有關工作人員 (並列)	1
	2	旅遊諮詢及有關事務人員	10		
	3	殯葬及有關工作人員	5		
桃園市	1	工業及生產技術員	359	事務秘書	496
	2	保全及警衛人員	281	製造勞力工	204
	3	工業及生產工程師	279	電力及電子設備組裝人員	123
新竹縣	1	工業及生產工程師	183	事務秘書	120
	2	工業及生產技術員	146	製造勞力工	45
	3	其他餐飲服務人員	138	電力及電子設備組裝人員	24
新竹市	1	商店銷售有關人員	186	事務秘書	139
	2	其他餐飲服務人員	164	資訊及通訊使用者支援技術員	22
	3	辦公室、旅館及類似場所清潔工及幫工	129	其他企業服務及行政經理人員	19
基隆市	1	未分類其他個人服務工作人員	205	事務秘書	92
	2	商店銷售有關人員	81	辦公室、旅館及類似場所清潔工及幫工	29
	3	其他餐飲服務人員	64	護理及助產專業人員	23
苗栗縣	1	工業及生產工程師	164	事務秘書	128
	2	其他餐飲服務人員	130	未分類其他基層技術工及勞力工	66
	3	未分類其他生產機械設備操作人員	121	護理及助產專業人員、環境清掃工(並列)	44

資料來源：勞動部勞動力發展署，就業服務資訊整合系統。

表 13 112 年 5 月各縣市超額需求、超額供給職類前 3 名 (4 位碼) (續)

單位：人次

名次	超額需求 (求才-求職) 前 3 名		超額供給 (求職-求才) 前 3 名		
	職類名稱	缺口數	職類名稱	缺口數	
臺中市	1	照顧服務員	1,428	事務秘書	709
	2	其他餐飲服務人員	920	製造勞力工	318
	3	工業及生產技術員	783	包裝及有關機械操作人員	176
彰化縣	1	未分類其他生產機械設備操作人員	446	製造勞力工	415
	2	其他企業支援服務代理人	177	事務秘書	249
	3	工業及生產技術員	172	包裝及有關機械操作人員	82
南投縣	1	未分類其他生產機械設備操作人員	73	事務秘書	122
	2	其他餐飲服務人員	64	製造勞力工	76
	3	商店銷售有關人員	42	環境清掃工	67
雲林縣	1	未分類其他生產機械設備操作人員	155	未分類其他基層技術工及勞力工	140
	2	照顧服務員	113	事務秘書	129
	3	油漆、噴漆及有關工作人員	82	製造勞力工	119
嘉義縣	1	照顧服務員	225	製造勞力工	178
	2	未分類其他生產機械設備操作人員	152	未分類其他基層技術工及勞力工	106
	3	商店銷售有關人員	135	事務秘書	60
嘉義市	1	商店銷售有關人員	93	製造勞力工	104
	2	其他餐飲服務人員、照顧服務員(並列)	31	事務秘書	96
	3	商業銷售代表	30	護理及助產專業人員	47
臺南市	1	工業及生產技術員	1,350	製造勞力工	379
	2	其他餐飲服務人員、商店銷售有關人員(並列)	483	事務秘書	309
	3	其他企業支援服務代理人	355	護理及助產專業人員	97
高雄市	1	未分類其他生產機械設備操作人員	554	事務秘書	718
	2	其他餐飲服務人員	553	未分類其他基層技術工及勞力工	272
	3	商店銷售有關人員	509	製造勞力工	243
屏東縣	1	未分類其他生產機械設備操作人員	110	製造勞力工	313
	2	加油站服務員	57	事務秘書	213
	3	存貨事務人員	51	環境清掃工	69
澎湖縣	1	其他餐飲服務人員	44	未分類其他基層技術工及勞力工	28
	2	商店銷售有關人員	39	環境清掃工	13
	3	食品烹調助手	21	營建勞力工	6
臺東縣	1	其他餐飲服務人員	49	護理及助產專業人員	87
	2	食品烹調助手	28	事務秘書	67
	3	商店銷售有關人員	27	製造勞力工	50

資料來源：勞動部勞動力發展署，就業服務資訊整合系統。

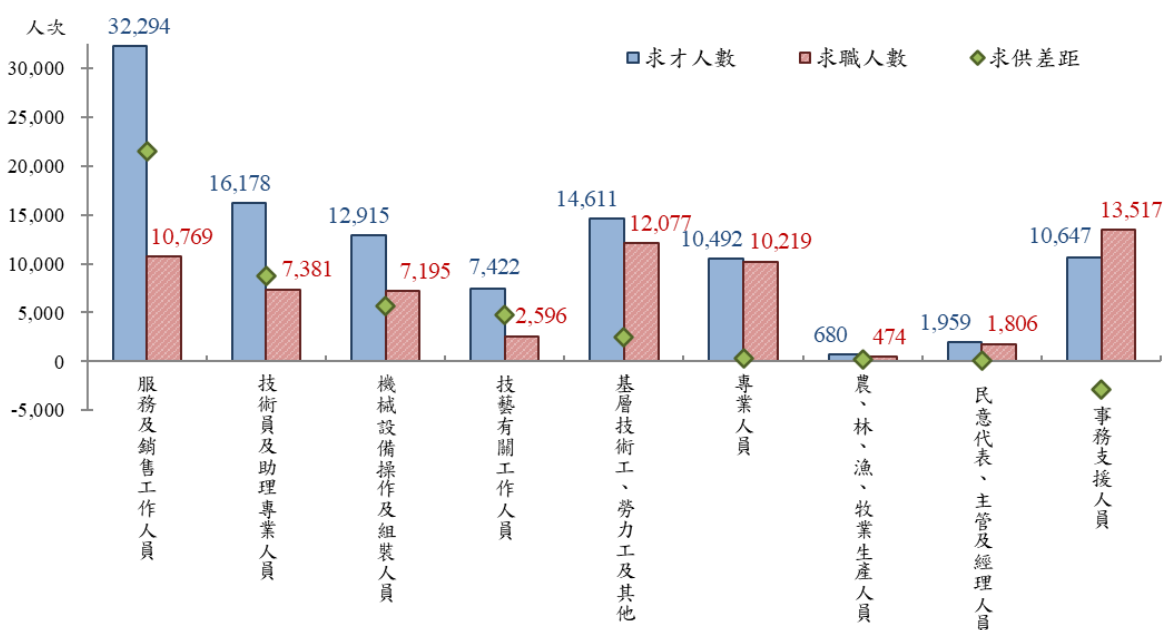
#### 4.職類別

112年5月各職類別的求職與求才人數如圖26，其中，求才者以服務及銷售工作人員3萬2,294人次（占總求才職缺之30.13%）最多，其次為技術員及助理專業人員1萬6,178人次（占15.09%）與基層技術工、勞力工及其他1萬4,611人次（占13.63%）。

而求職者期望的工作職類則以事務支援人員1萬3,517人次（占總求職者之20.47%）最多，其次是基層技術工、勞力工及其他1萬2,077人次（占18.29%）與服務及銷售工作人員1萬769人次（占16.31%）。

由職缺供需觀察，多數的職類供需呈現求才人數高於求職人數，其中，服務及銷售工作人員、技術員及助理專業人員、機械設備操作及組裝人員、技藝有關工作人員、基層技術工、勞力工及其他、專業人員、農、林、漁、牧業生產人員及民意代表、主管及經理人員皆為求才人數高於求職人數，呈現求過於供現象，超額需求人數各為2萬1,525人次、8,797人次、5,720人次、4,826人次、2,534人次、273人次、206人次及153人次；僅事務支援人員為求職人數高於求才人數，呈現供過於求現象，超額供給人數各為2,870人次。

圖 26 112 年 5 月求職、求才人數-職類別



註 1：依據求供差距排序。

註 2：「基層技術工、勞力工及其他」含工讀生，以下同。

資料來源：勞動部勞動力發展署，就業服務資訊整合系統。

進一步從職業類別分類 4 位碼觀察，表 14 整理 112 年 5 月份前 3 名熱門求職與求才職缺，表 15 則為職類別求供落差較大的前 3 名，其中，超額需求（求才人數高於求職人數）部分，求供落差最大的是「其他餐飲服務人員」，廠商釋出 1 萬 1,253 個職缺，為求才雇主第 1 熱門職缺，但希望從事該職類工作之求職者卻只有 2,718 人次，超額需求達 8,535 人次，平均每人有 4.14 個工作機會，顯見此一職缺之求才殷切。

至於超額供給（求職人數高於求才人數）方面，「事務秘書」的求職者登記人數達 7,563 人次，為求職者第 1 熱門職缺，但廠商僅釋出 2,276 個職缺，超額供給達 5,287 人次，平均約 3.32 人搶 1 個工作機會。

表 14 112 年 5 月求職、求才職類前 3 名 (4 位碼)

單位：人次、%

名次	求職職類前 3 名		
	職類名稱	求職人數	占比
1	其他餐飲服務人員	11,253	10.50
2	商店銷售有關人員	8,525	7.95
3	照顧服務員	6,945	6.48
名次	求才職類前 3 名		
	職類名稱	求才人數	占比
1	事務秘書	7,563	11.45
2	未分類其他基層技術工及勞力工	4,518	6.84
3	包裝及有關機械操作人員	3,509	5.31

資料來源：勞動部勞動力發展署，就業服務資訊整合系統。

表 15 112 年 5 月超額需求、超額供給職類前 3 名 (4 位碼)

單位：人次、倍

名次	超額需求職類前 3 名				
	職類名稱	求才人數 A	求職人數 B	超額需求 A-B	求供倍數 A/B
1	其他餐飲服務人員	11,253	2,718	8,535	4.14
2	商店銷售有關人員	8,525	2,567	5,958	3.32
3	照顧服務員	6,945	2,781	4,164	2.50
名次	超額供給職類前 3 名				
	職類名稱	求才人數 A	求職人數 B	超額供給 B-A	求供倍數 A/B
1	事務秘書	2,276	7,563	-5,287	0.30
2	製造勞力工	683	3,415	-2,732	0.20
3	包裝及有關機械操作人員	2,861	3,509	-648	0.82

資料來源：勞動部勞動力發展署，就業服務資訊整合系統。

## 5. 求才之行業變化

觀察求才人數之行業別變化，如表 16 所示，112 年 5 月份新登記求才人數較多者，依序為製造業 3 萬 3,309 個職缺（占總求才職缺之 31.07%）、住宿及餐飲業 2 萬 985 個職缺（占 19.58%）、批發及零售業 1 萬 7,133 個職缺（占 15.98%）、醫療保健及社會工作服務業 9,339 個職缺（占 8.71%）及支援服務業 5,901 個職缺（占 5.50%）。

與上月相較，42.1%行業新登記求才人數呈現成長情況<sup>14</sup>，以批發及零售業（1 萬 7,133 人次、增加 2,026 人次）增加最多，其次為製造業（3 萬 3,309 人次、增加 1,949 人次）；另以住宿及餐飲業（2 萬 985 人次、減少 7,414 人次）減少最多，其次為出版影音及資通訊業（1,480 人次、減少 362 人次）。

若與上年同月相較，同樣有 57.9%行業呈現成長情況<sup>15</sup>，以住宿及餐飲業（2 萬 985 人次、增加 5,710 人次）增加最多，其次為批發及零售業（1 萬 7,133 人次、增加 4,706 人次）；僅製造業（3 萬 3,309 人次、減少 6,477 人次）、公共行政及國防、強制性社會安全（2,128 人次、減少 759 人次）、出版影音及資通訊業（1,480 人次、減少 423 人次）、專業、科學及技術服務業（2,060 人次、減少 217 人次）、用水供應及污染整治業（543 人次、減少 64 人次）、電力及燃氣供應業（199 人次、減少 31 人次）、金融及保險業（264 人次、減少 10 人次）及礦業及土石採取業（51 人次、減少 9 人次），共 8 個行業減少。

在製造業中，以金屬機械工業 1 萬 1,129 個職缺最多，占製造業比重達 33.41%，其餘依序為民生工業 8,982 個職缺（占 26.97%）、資訊電子工業 8,255 個職缺（占 24.78%）及化學工業 4,943 個職缺（占 14.84%）。

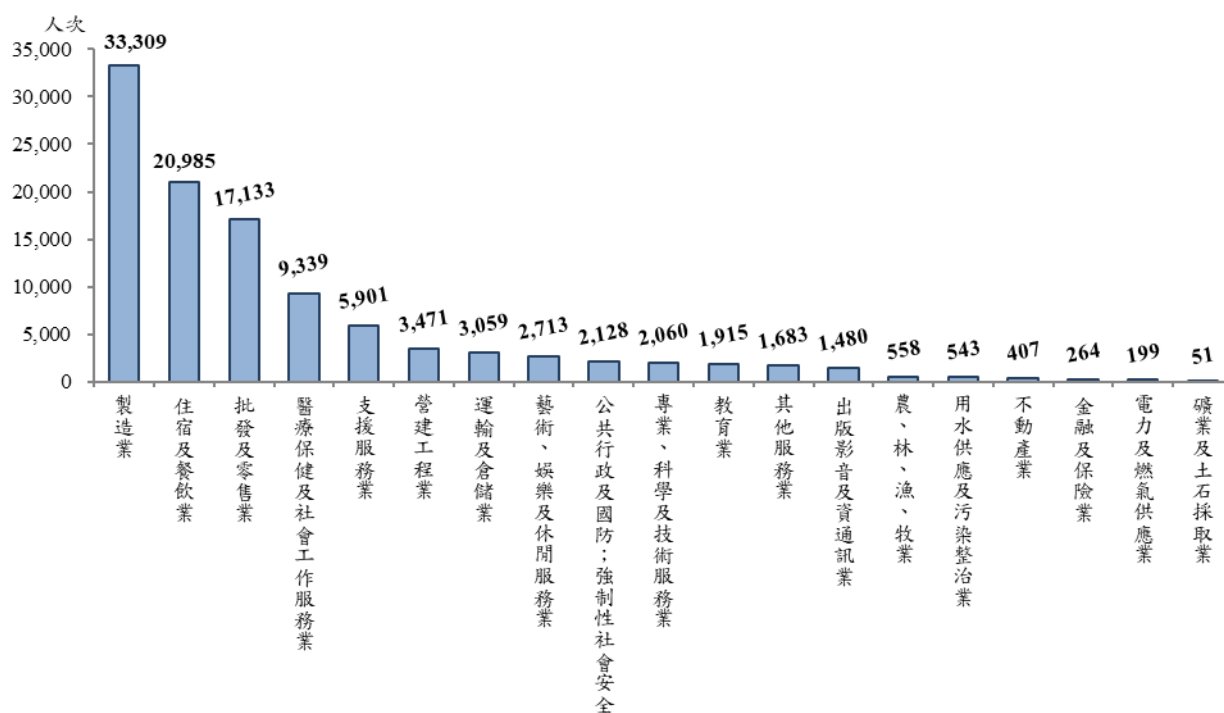
<sup>14</sup> 較上月增加之行業數÷總行業數（8÷19=42.1%）。

<sup>15</sup> 較上年同月增加之行業數÷總行業數（11÷19=57.9%）。



製造業四大行業之新登記求才人數，資訊電子工業較上月減少 320 人次，亦較上年同月減少 4,444 人次；金屬機械工業較上月增加 1,236 人次，較上年同月則減少 2,864 人次；化學工業較上月增加 325 人次，較上年同月則減少 238 人次；僅民生工業分別較上月與上年同月增加 708 人次與 1,069 人次。

圖 27 112 年 5 月廠商新登記求才人數-行業別



註：依據廠商新登記求才人數排序。

資料來源：勞動部勞動力發展署，就業服務資訊整合系統。

表 16 112 年 5 月各行業廠商新登記求才情形

行業別	項目別	求才人數 (人次)	結構 (%)	較上月 增減 (人次)	較上年同 月增減 (人次)
農、林、漁、牧業		558	0.52	93	42
礦業及土石採取業		51	0.05	-52	-9
製造業		33,309	31.07	1,949	-6,477
民生工業		8,982	8.38	708	1,069
化學工業		4,943	4.61	325	-238
金屬機械工業		11,129	10.38	1,236	-2,864
資訊電子工業		8,255	7.70	-320	-4,444
電力及燃氣供應業		199	0.19	-26	-31
用水供應及污染整治業		543	0.51	-220	-64
營建工程業		3,471	3.24	601	402
批發及零售業		17,133	15.98	2,026	4,706
運輸及倉儲業		3,059	2.85	367	841
住宿及餐飲業		20,985	19.58	-7,414	5,710
出版影音及資通訊業		1,480	1.38	-362	-423
金融及保險業		264	0.25	-143	-10
不動產業		407	0.38	-144	25
專業、科學及技術服務業		2,060	1.92	-127	-217
支援服務業		5,901	5.50	857	1,022
公共行政及國防；強制性社會安全		2,128	1.99	-61	-759
教育業		1,915	1.79	-147	41
醫療保健及社會工作服務業		9,339	8.71	899	2,531
藝術、娛樂及休閒服務業		2,713	2.53	1,141	1,568
其他服務業		1,683	1.57	-259	333
未歸類		—	—	—	—
總計		107,198	100.00	-1,022	9,231

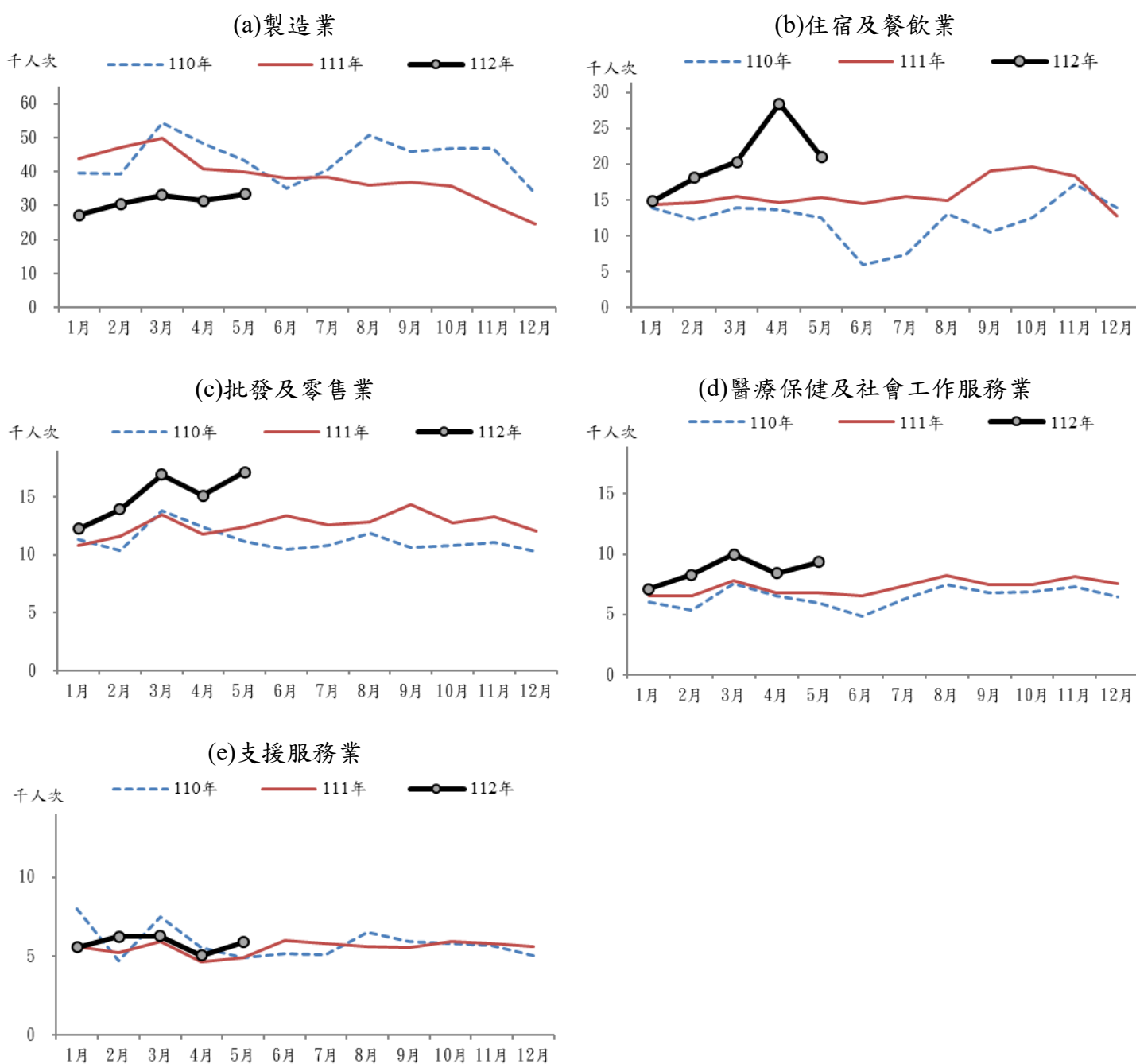
註1：1.民生工業包括食品、飲料、菸草、紡織、成衣及服飾品、木竹製品、非金屬礦物製品、家具及其他製造業。2.化學工業包括皮革、毛皮及其製品；紙漿、紙及紙製品；印刷及資料儲存媒體複製；石油及煤製品；化學材料；化學製品；藥品；橡膠製品；塑膠製品製造業。3.金屬機械工業包括基本金屬、金屬製品、機械設備、汽車及其零件、其他運輸工具、產業用機械設備維修及安裝業。4.資訊電子工業包括電子零組件；電腦、電子產品及光學製品；電力設備製造業。詳見經濟部定義 <http://www.stat.gov.tw/public/Attachment/942814492071.pdf>。

註2：本表格中「—」符號係指無數據。

資料來源：勞動部勞動力發展署，就業服務資訊整合系統。

以下針對五大求才行業的職缺變化趨勢整理如圖 28 所示，根據圖示資料可發現，住宿及餐飲業、批發及零售業、醫療保健及社會工作服務業以及支援服務業 4 大行業，112 年 5 月求才人數皆較 111 年及 110 年同月增加，僅有製造業 112 年 5 月求才人數較 111 年及 110 年同月續減。

圖 28 五大求才行業新登記職缺變化趨勢



資料來源：勞動部勞動力發展署，就業服務資訊整合系統。

## 6. 求職者的特性與希望工作的職類

根據求職者之年齡層觀察，如表 17 所示，未滿 25 歲求職者為 1 萬 8,239 人次（比重 27.6%），較上月增加 5,672 人次，較上年同月則減少 916 人次。25 至 44 歲求職者為 2 萬 6,130 人次（比重 39.6%），較上月增加 442 人次，較上年同月亦增加 2,754 人次。45 至 64 歲求職者為 1 萬 9,739 人次（比重 29.9%），較上月增加 1,423 人次，較上年同月增加 3,634 人次。

表 17 112 年 5 月求職人數-按年齡分

單位：人次												
年齡	總計	未滿20歲	20~24	25~29	30~34	35~39	40~44	45~49	50~54	55~59	60~64	65歲以上
人數	66,034	3,135	15,104	9,043	5,557	5,320	6,210	6,117	5,348	4,853	3,421	1,926
比重(%)	100.0	4.7	22.9	13.7	8.4	8.1	9.4	9.3	8.1	7.3	5.2	2.9

資料來源：勞動部勞動力發展署，就業服務資訊整合系統。

表 18 顯示各教育程度求職者希望工作的主要職類，其中研究所學歷者最希望工作的職類是專業人員（占 48.12%）、事務支援人員（占 16.48%）及技術員及助理專業人員（占 13.09%）；而大學及專科學歷者最希望的工作職類皆是事務支援人員（分別占 26.78% 及 27.53%），第二及第三順位則為專業人員、技術員及助理專業人員、服務及銷售工作人員。

至於高職、高中、國中及國小以下學歷者較主要期望從事的職類是基層技術工、勞力工及其他，特別是有近半數國中及以下學歷求職者皆以前述職類為首選（占 45.36%）；而其他順位則包括服務及銷售工作人員、基層技術工，以及機械設備操作及組裝人員。

若進一步以職類別分類 4 位碼來看，如表 19 所示，事務秘書為高中（職）及以上程度者所希望的工作職類前 3 名，尤其是大學及專科學歷的求職者，有 15.38% 左右求職者在相對競爭度較高（事務秘書）的有限職缺中尋職，由於期望工作職類過於集中，可能造成高學歷青年尋職之職缺競爭度高，相對取得合適工作不易。

另外，製造勞力工之職缺亦列入高中（職）及以下程度者所希望的工作職類前 3 名中，尤其是國中及以下學歷的求職者中，有 14.18%希望從事製造勞力工。

**表 18 112 年 5 月各教育程度求職者希望工作主要職類（1 位碼）**

教育程度	名次 求職人數（人次） （較上月；較上年同月）	求職者希望工作的職類（占該類求職者的比率）		
		第 1 名	第 2 名	第 3 名
研究所	2,986	專業人員	事務支援人員	技術員及助理專業人員
	(+186；-12)	48.12%	16.48%	13.09%
大學	28,395	事務支援人員	專業人員	技術員及助理專業人員
	(+3,947；+2,193)	26.78%	23.26%	14.55%
專科	7,037	事務支援人員	服務及銷售工作人員	專業人員
	(+841；+1,044)	27.53%	19.57%	16.56%
高職	16,037	基層技術工、勞力工及其他	服務及銷售工作人員	機械設備操作及組裝人員
	(+1,510；+1,374)	23.58%	21.60%	20.58%
高中	4,848	服務及銷售工作人員	基層技術工、勞力工及其他	機械設備操作及組裝人員
	(+631；+559)	23.72%	23.37%	17.49%
國中	5,020	基層技術工、勞力工及其他	機械設備操作及組裝人員	服務及銷售工作人員
	(+310；+490)	41.51%	22.35%	20.16%
國小以下	1,332	基層技術工、勞力工及其他	機械設備操作及組裝人員	服務及銷售工作人員
	(+57；+68)	59.83%	15.99%	13.14%
總計	66,034	事務支援人員	基層技術工、勞力工及其他	服務及銷售工作人員
	(+7,599；+5,842)	20.47%	18.29%	16.31%

註：「總計」包含若干無法歸類上述教育程度之其他求職者(326 人次)。  
資料來源：勞動部勞動力發展署，就業服務資訊整合系統。

表 19 112 年 5 月各教育程度求職者希望工作主要職類 (4 位碼)

教育程度	名次 求職人數 (人次) (較上月;較上年同月)	求職者希望工作的職類 (占該類求職者的比率)		
		第 1 名	第 2 名	第 3 名
研究所	2,986	事務秘書	電子工程師	工業及生產工程師
	(+186 ; -12)	9.04%	7.50%	6.80%
大學	28,395	事務秘書	未分類其他基層技術工及勞力工	一般及文書事務人員
	(+3,947 ; +2,193)	15.62%	11.01%	3.93%
專科	7,037	事務秘書	護理及助產專業人員	照顧服務員
	(+841 ; +1,044)	14.40%	9.90%	5.90%
高職	16,037	製造勞力工	包裝及有關機械操作人員	事務秘書
	(+1,510 ; +1,374)	10.04%	9.96%	8.12%
高中	4,848	包裝及有關機械操作人員	事務秘書	製造勞力工
	(+631 ; +559)	8.97%	8.95%	7.51%
國中	5,020	製造勞力工	包裝及有關機械操作人員	環境清掃工
	(+310 ; +490)	14.68%	12.43%	8.55%
國小以下	1,332	環境清掃工	辦公室、旅館及類似場所清潔工及幫工	製造勞力工
	(+57 ; +68)	18.24%	16.89%	12.31%
總計	66,034	事務秘書	未分類其他基層技術工及勞力工	包裝及有關機械操作人員
	(+7,599 ; +5,842)	11.45%	6.84%	5.31%

註：「總計」包含若干無法歸類上述教育程度之其他求職者(326 人次)。

資料來源：勞動部勞動力發展署，就業服務資訊整合系統。

### (三) 民間人力銀行求職求才概況

#### 1. yes123 求職網之「九年級生職涯規劃與畢業恐慌症調查」<sup>16</sup>

根據 yes123 求職網調查顯示，在「今年應屆畢業或退伍」的新鮮人當中，有 93.1% 想「先就業」，代表要「繼續進修」的，僅佔了 6.9%。「九年級生」計畫先投入職場的比例，多於去年的 90.2%，以及前年的 87.3%，還有 2020 年的 84.1%，雖然回升到四年以來的高點，但仍明顯低於「疫情前」2019 年的 98%。

選擇「先就業」的新鮮人中，又有 67.2%「已經開始」找工作了，比例高過去年的 64.6% 與前年的 62.7%，顯見歷經疫情三年所帶來的「負面經濟效應」，讓畢業生增加憂患意識，積極提早啟動求職計畫。已開始找工作的求職者中，又有 24.6%「有獲得」企業錄取，比例也明顯高於去年的 21.3%，以及 2021、2020 年不足 20% 的情況；對照之前同期的狀況，今年逐漸回到疫情前水準，像是 2019 年的 25.9%，以及 2018 年的 25.7%，代表過去三年疫情變數淡化中，求職進度恢復常態。

對於第一份工作，新鮮人「最想進入」的行業，在可複選狀況下，前五名分別是為了「餐飲住宿與休閒旅遊」(32.7%)、「科技資訊業」(31.6%)、「金融保險與會計統計」(30.6%)，以及「批發零售與貿易」(27.7%)、「大眾傳播與公關廣告」(23.9%)。

六到十名的行業方面，分別為「運輸與物流倉儲」(22.8%)、「一般服務業(不含餐宿休旅)」(21.8%)、「文(補)教業」(20.8%)，以及「影音設計與時尚藝術」(19.8%)、「營建與不動產」(18.8%)。

選擇首份工作時，主要考量依序則包含：「薪資待遇」(61.7%)、「符合興趣」(59.8%)、「職務的發展性」(53.6%)，以及「公司未

---

<sup>16</sup> 資料來源：yes123 求職網，【2023 年 05 月調查主題】九年級生職涯規劃與畢業恐慌症調查；  
[https://www.yes123.com.tw/admin/white\\_paper/article.asp?id=20230526080742](https://www.yes123.com.tw/admin/white_paper/article.asp?id=20230526080742)

來前景」(45.4%)、「學以致用」(43.9%)，其餘求職考量，還有「培訓制度完善」(34.8%)、「公司福利」(33.9%)、「休假正常」(27.7%)，以及「產業前景」(26.3%)等。

薪水高低為求職時最重要的考量，統計調查發現，今年新鮮人期盼第一份工作的月薪，平均為 3 萬 2,030 元，與去年的 3 萬 1,697 元相比，回升 333 元，等於增加 1.1%，並創下十年新高。

再以「學歷別」交叉分析來看，其中「學士學歷」新鮮人的期望值是 3 萬 1,288 元，比去年的 3 萬 976 元，上調 312 元，增幅為 1%，也是十年以來新高。「研究所學歷」新鮮人的期望值為 3 萬 4,098 元，比去年的 3 萬 3,730 元，增加 368 元，增幅為 1.1%，同樣創下六年新高。

對照 yes123 求職網 5 月 25 日調查公佈企業願意提供的起薪，「學士級」平均給 3 萬 471 元，勞資雙方認知的起薪落差為 817 元，中間差距約為 2.6%的幅度；「研究所級」平均給 3 萬 3,625 元，起薪落差為 473 元，中間差距僅剩 1.4%的幅度。相較於「學士級」期望薪資，「研究所」新鮮人期盼的薪資水準為前者的 1.09 倍，高出 9%，等於多 2,810 元。

雖然期望與現實之間，仍存在薪資落差，但想先就業的新鮮人當中，合計僅 67.4%表示，「會」向應徵企業表明「期望薪資範圍」；其中分成 31.6%屬於「履歷表上寫，面試時不會提」；18.6%屬於「履歷表上不寫，面試時會提」；17.2%屬於「履歷表上寫，面試時會提」。



## 2.104 人力銀行之「歡迎畢業生！56.6 萬個全職工作歡迎新鮮人 比疫情谷底翻倍成長 94%」<sup>17</sup>

今年畢業季，臺灣揮別疫情，卻迎來不景氣，4 月份景氣燈號連續亮出第 6 顆代表「低迷」的藍燈，然而，人口結構老化加上少子化，市場缺工壓力依然破表。104 人力銀行 6 月份全站工作數 107.8 萬個，再創歷史新高，其中，全職工作有 88.5 萬個，歡迎年資一年以下或不拘的新鮮人工作數有 56.6 萬個，同創歷史新高，占整體全職工作數的 64%，與 2019 年疫情之前的 36 萬個相比，成長 57%，與 2020 年疫情谷底 29.2 萬個相比，成長 94%。歡迎新鮮人的前三大產業為：住宿/餐飲服務業 9.3 萬個、批發/零售/傳直銷業 8.9 萬個、電子資訊/軟體/半導體業 7.7 萬個，民生消費疫後復甦、AI 浪潮興起，三大缺工產業集中在民生消費以及電資通訊產業。

104 人力銀行於 2023 年 4 月 10 日至 5 月 9 日期間，網路訪查 813 位 18 歲至 30 歲的學生或工作經驗五年以下求職會員，在 95% 信心水準下，抽樣誤差為正負 3.44%。調查結果發現，年輕人的夢幻工作以「工作與生活平衡」排名第一（78%）、「找到一件喜歡的事，全然付出，做得值得尊敬」排名第二（69%）、「錢多」排名第三（65%）。104 集團總經理黃于純指出，每人心中都有自己定義的夢幻工作，新一代年輕人在乎工作價值以及對等投入，已不見得是傳統的「錢多/事少/離家近」或「空姐/機師/工程師」。

104 集團總經理黃于純同時指出，因大缺工加上少子化，今年新鮮人就業不難，難在如何找到一份喜歡且願意全然付出的夢幻工作。找工作的第一步應從傳統「企業對求職者」的單向面試（interview），調整為「企業與求職者」的雙向面談（inter-view）；

---

<sup>17</sup> 資料來源：104 人力銀行，歡迎畢業生！56.6 萬個全職工作歡迎新鮮人 比疫情谷底翻倍成長 94%；<https://blog.104.com.tw/104data-youngman-104asking-question/>

面試不是企業檢核新鮮人，也是新鮮人挑選企業的過程，「夢幻面試」也是緩解缺工壓力的其中解方。

同一份調查結果發現高達 86% 的受訪者擔心多問多錯、提問可能讓企業產生不同想法、導致不錄取，因此在面試過程中不敢盡情發問。求職者最想問但最不敢問的六大問題包含薪資、福利、人際、升遷、文化、工時，因此在面試後，求職者仍對企業一知半解；於調查中「認識得分」表現，求職者對企業的了解在滿分 10 分中僅 6.6 分，而覺得企業了解自己僅 6.2 分。

## 四、國際就業市場情勢分析

### (一) 美國

#### 1、美國就業市場趨勢

##### (1) 勞動力狀況

美國勞動力人數自 2014 年至 2019 年大致呈現增加趨勢，2020 年起受疫情影響而下滑，但近期美國勞動市場已逐漸回復疫情前的水準，2023 年 5 月勞動力人數為 1 億 6,670 萬 2 千人，較上月增加 48 萬 1 千人 (+0.29%)，較上年同月則增加 254 萬 5 千人 (+1.55%)。

非勞動力人數為 9,991 萬 6 千人，較上月減少 30 萬 6 千人 (-0.31%)，較上年同月則增加 39 萬 5 千人 (+0.40%)。未經季節調整之勞參率為 62.5%，較上月增加 0.1 個百分點，較上年同月則上升 0.2 個百分點；經季節調整之勞參率為 62.6%，與上月持平，較上年同月則上升 0.3 個百分點。

##### (2) 失業狀況

2023 年 5 月失業人數為 570 萬人，較上月增加 55 萬 4 千人 (+10.77%)，較上年同月亦增加 15 萬 2 千人 (+2.74%)。未經季節調整之失業率為 3.4%，較上月上升 0.3 個百分點，較上年同月則持平；經季節調整之失業率為 3.7%，較上月上升 0.3 個百分點，較上年同月亦上升 0.1 個百分點。

##### (3) 就業狀況

2023 年 5 月就業人數為 1 億 6,100 萬 2 千人，較上月減少 7 萬 3 千人 (-0.05%)，較上年同月則增加 239 萬 3 千人 (+1.51%)。2023 年 5 月就業率為 72.0%，與上月持平，較上年同月則上升 0.6 個百分點。

表 20 美國就業市場指標

單位：千人；%

年月別	16歲以上民間人口	勞動力人數			非勞動力	就業率 (15-64歲)	勞參率(16歲以上)		失業率	
		合計	就業人數	失業人數			季節調整	季節調整		
<b>2020</b>	<b>260,330</b>	<b>160,743</b>	<b>147,795</b>	<b>12,948</b>	<b>99,587</b>	<b>67.1</b>	<b>61.8</b>	<b>61.7</b>	<b>8.1</b>	<b>8.1</b>
<b>2021</b>	<b>261,445</b>	<b>161,204</b>	<b>152,581</b>	<b>8,623</b>	<b>100,241</b>	<b>69.3</b>	<b>61.7</b>	<b>61.7</b>	<b>5.4</b>	<b>5.4</b>
<b>2022</b>	<b>263,894</b>	<b>164,293</b>	<b>158,238</b>	<b>6,055</b>	<b>99,601</b>	<b>71.3</b>	<b>62.2</b>	<b>62.2</b>	<b>3.7</b>	<b>3.7</b>
<b>01</b>	263,203	162,825	155,618	7,207	100,378	70.1	61.9	62.2	4.4	4.0
<b>02</b>	263,324	163,724	156,942	6,782	99,600	70.6	62.2	62.2	4.1	3.8
<b>03</b>	263,444	164,274	158,106	6,168	99,170	71.2	62.4	62.4	3.8	3.6
<b>04</b>	263,559	163,449	157,991	5,458	100,110	71.2	62.0	62.2	3.3	3.6
<b>05</b>	263,678	164,157	158,609	5,548	99,521	71.5	62.3	62.3	3.4	3.6
<b>06</b>	263,834	165,012	158,678	6,334	98,822	71.6	62.5	62.2	3.8	3.6
<b>07</b>	264,012	165,322	159,067	6,255	98,690	71.8	62.6	62.1	3.8	3.5
<b>08</b>	264,183	164,970	158,714	6,256	99,213	71.5	62.4	62.3	3.8	3.7
<b>09</b>	264,356	164,463	159,003	5,460	99,893	71.4	62.2	62.3	3.3	3.5
<b>10</b>	264,535	164,753	159,144	5,609	99,782	71.4	62.3	62.2	3.4	3.7
<b>11</b>	264,708	164,272	158,749	5,523	100,436	71.4	62.1	62.2	3.4	3.6
<b>12</b>	264,845	164,224	158,872	5,352	100,621	71.4	62.0	62.3	3.3	3.5
<b>2023</b>	<b>266,282</b>	<b>166,191</b>	<b>160,245</b>	<b>5,946</b>	<b>100,091</b>	<b>71.7</b>	<b>62.4</b>	<b>62.5</b>	<b>3.6</b>	<b>3.5</b>
<b>01</b>	265,962	165,070	158,692	6,378	100,892	71.0	62.1	62.4	3.9	3.6
<b>02</b>	266,112	166,178	159,713	6,465	99,934	71.5	62.4	62.5	3.9	3.5
<b>03</b>	266,273	166,784	160,741	6,043	99,489	71.9	62.6	62.6	3.6	3.4
<b>04</b>	266,443	166,221	161,075	5,146	100,222	72.0	62.4	62.6	3.1	3.4
<b>05</b>	266,618	166,702	161,002	5,700	99,916	72.0	62.5	62.6	3.4	3.7

註：

- 1.根據美國勞工統計局的定義，美國勞動力人口為年齡 16 歲及以上。本報告所蒐集之國家地區除美國外，其餘國家勞動力人口為年齡 15 歲及以上。
- 2.除失業率和勞參率同時列出季節性調整與非季節性調整資料之外，其餘指標皆為非季節性調整資料。
- 3.就業率數據遵循經濟合作暨發展組織 (OECD) 之計算方式：「該年齡區間就業人數/相同年齡區間之民間人口」，以 15-64 歲之年齡區間進行計算。

資料來源：

- 1.美國勞動統計局，Current Population Survey：<http://www.bls.gov/webapps/legacy/cpsatab1.htm>
- 2.就業率數據引自 OECD Stat：<https://stats.oecd.org/index.aspx?queryid=36363>

## 2、美國勞動市場政策資訊

美國聯準會自 2022 年起，為解決通膨問題而採取緊縮的貨幣政策，每季皆積極升息。於 2023 年，儘管烏俄戰爭尚未結束，但能源價格有下跌的趨勢，通膨趨緩、且就業市場暫且穩定，美國央行決議 Q2 將暫停升息，以觀察量化緊縮對市場的實質影響。

同於去年，美國總統拜登簽署《晶片法案》，希望吸引業者在美設廠，以建立半導體聚落、鞏固美國半導體研發的領導地位。於今年 6 月，拜登總統更宣布擴大法案的補助內容，以強化半導體產業聚落的形成。

### (1) 央行 Q2 暫停升息

於 6 月聯邦公開市場委員會 (FOMC) 中決議 Q2 將暫停升息，維持政策利率於 5% 至 5.25% 的區間內。Q1 美國經濟景氣持續增長，就業市場表現強勁，5 月失業率雖由 3.4% 升至 3.7%，但勞動市場中職缺數仍持續增加、就業人數穩定成長。

本次為聯準會自 2022 年起首次停止升息，然而目前美國通貨膨脹情勢仍然嚴重，聯準會表示本季僅是暫時停止升息，在觀察蒐集更多市場數據情報後，並評估貨幣政策的實質影響，未來將再持續升息。

### (2) 晶片法案擴大補助範圍

根據美國政府的統計數據，於 1990 年代美國生產的半導體約佔全球半導體的 37%，但至 2022 年，美國生產的半導體僅佔世界半導體的 12%，國內的科技業高度依賴外國製造的晶片，但在新冠肺炎疫情流行期間，全世界物流中斷，致使美國重新關注晶片製造的重要性。故美國政府自 2022 年 8 月 9 日起通過了《晶片及科學法案》(CHIPS Act)，透過提供資金補助及稅收減免，吸引半導體製造、研發，以及製程設備、原料的周圍企業能夠在美

國進行製造，並透過獎勵計畫鼓勵下游產業的發展，更投入補助資金希望提升國內的半導體高科技人才發展，並預計於 2025 年能增加 9 萬名相關工作人力。

透過該政策，美國政府希望除了在境內形成半導體的產業聚落，建制充足、穩定且安全的成熟技術半導體供給，也希望藉此可促進科技投資與研發，以確保下世代半導體技術在美發展與製造，同時又可創造數萬個高薪工作機會、培育高階勞動力。

於 2023 年 6 月 27 日，美國總統拜登進一步宣布，將擴大原定的 500 億元半導體及其關聯廠商的補助範圍，延伸至半導體製造所需的設備與化學品廠商，此作法將有利於在美國形成更緊密的半導體產業生態系，穩固美國本土半導體產業的發展。

### **(3)就業市場情勢變動**

據美國勞工統計局（the Bureau of Labor Statistics）調查，在新冠肺炎疫情最嚴重的幾年間，每年皆有約 5,000 萬人辭職，2021 年有 4,770 萬人自願離職，2022 年底又有 5,050 萬名工人離職；勞工的理由主要包括職業倦怠、對工作不滿、或有兒童托育、老人護理的壓力而辭職的問題。但因疫情流行，造成美國勞動市場供給短缺，多數離職者能夠找到更好、薪水更高的工作。而公司行號為了吸引人才，亦會選擇調漲工資、改善公司福利。

然而，2023 年隨著聯準會不斷升息、嚴重通貨膨脹、工資增長放緩，以及部分行業及知名公司大規模裁員的影響，如 Alphabet、Meta、亞馬遜和 3M 皆採取大規模裁員，勞工開始按兵不動，辭職人數有減少的情況。

即使 2023 年 5 月份美國就業市場增加了 33 萬 9,000 個就業崗位，不論是建築、製造、教育和食品服務等行業的職缺均有

上升，但許多公司裁員、地區銀行倒閉的消息，已引發勞工的不安、造成對就業市場的信心不足，導致辭職率下降。

## (二) 日本

### 1、日本就業市場趨勢

#### (1) 勞動力狀況

2023 年 5 月勞動力人數為 6,933 萬人，較上月增加 2 萬人 (+0.03%)，較上年同月增加 12 萬人 (+0.17%)。非勞動力人數為 4,085 萬人，較上月增加 6 萬人 (+0.15%)，較上年同月則減少 17 萬人 (-0.41%)。未經季節調整之勞參率為 62.9%，與上月持平，較上年同月則上升 0.2 個百分點；經季節調整之勞參率為 62.7%，較上月下降 0.2 個百分點，較上年同月則上升 0.1 個百分點。

#### (2) 失業狀況

2023 年 5 月失業人數為 188 萬人，較上月減少 2 萬人 (-1.05%)，較上年同月亦減少 3 萬人 (-1.57%)。未經季節調整之失業率為 2.7%，與上月持平，較上年同月亦下降 0.1 個百分點；經季節調整之失業率亦為 2.6%，與上月、上年同月皆持平。

#### (3) 就業狀況

2023 年 5 月就業人數為 6,745 萬人，較上月增加 4 萬人 (+0.06%)，較上年同月則增加 15 萬人 (+0.22%)。就業率為 78.8%，與上月持平，較上年同月上升 0.1 個百分點。



表 21 日本就業市場指標

單位：萬人；%

年月別	15歲以上 民間人口	勞動力人數			非勞 動力	就業率 (15-64歲)	勞參率(15歲以上)		失業率	
		合計	就業 人數	失業 人數			季節 調整	季節 調整		
<b>2020</b>	<b>11,072</b>	<b>6,868</b>	<b>6,677</b>	<b>191</b>	<b>4,204</b>	<b>77.4</b>	<b>62.0</b>	<b>62.0</b>	<b>2.8</b>	<b>2.8</b>
<b>2021</b>	<b>11,078</b>	<b>6,907</b>	<b>6,712</b>	<b>195</b>	<b>4,171</b>	<b>77.8</b>	<b>62.1</b>	<b>62.2</b>	<b>2.8</b>	<b>2.8</b>
<b>2022</b>	<b>11,031</b>	<b>6,906</b>	<b>6,723</b>	<b>183</b>	<b>4,125</b>	<b>78.5</b>	<b>62.6</b>	<b>62.6</b>	<b>2.6</b>	<b>2.6</b>
<b>01</b>	11,057	6,831	6,646	185	4,226	77.5	61.7	62.3	2.7	2.8
<b>02</b>	11,053	6,838	6,658	180	4,215	77.6	61.8	62.3	2.6	2.7
<b>03</b>	11,044	6,864	6,684	180	4,180	78.0	62.1	62.4	2.6	2.6
<b>04</b>	11,031	6,915	6,727	188	4,116	78.7	62.6	62.6	2.7	2.5
<b>05</b>	11,023	6,921	6,730	191	4,102	78.7	62.7	62.6	2.8	2.6
<b>06</b>	11,016	6,945	6,759	186	4,071	78.8	63.0	62.7	2.7	2.6
<b>07</b>	11,016	6,931	6,755	176	4,085	78.9	62.9	62.7	2.5	2.6
<b>08</b>	11,014	6,928	6,751	177	4,086	78.8	62.9	62.7	2.6	2.5
<b>09</b>	11,024	6,953	6,766	187	4,071	78.9	63.0	62.7	2.7	2.6
<b>10</b>	11,028	6,933	6,755	178	4,095	78.8	62.8	62.7	2.6	2.6
<b>11</b>	11,028	6,889	6,724	165	4,139	78.3	62.4	62.5	2.4	2.5
<b>12</b>	11,024	6,874	6,716	158	4,150	78.5	62.3	62.6	2.3	2.5
<b>2023</b>	<b>11,008</b>	<b>6,879</b>	<b>6,699</b>	<b>180</b>	<b>4,128</b>	<b>78.4</b>	<b>62.5</b>	<b>62.8</b>	<b>2.6</b>	<b>2.6</b>
<b>01</b>	11,014	6,853	6,689	164	4,161	78.3	62.2	62.8	2.4	2.4
<b>02</b>	11,004	6,841	6,667	174	4,163	78.0	62.1	62.6	2.5	2.6
<b>03</b>	11,002	6,892	6,699	193	4,110	78.3	62.6	63.0	2.8	2.8
<b>04</b>	11,010	6,931	6,741	190	4,079	78.8	62.9	62.9	2.7	2.6
<b>05</b>	11,022	6,933	6,745	188	4,085	78.8	62.9	62.7	2.7	2.6

註：

- 1.除失業率和勞參率同時列出季節性調整與非季節性調整資料之外，其餘指標皆為非季節性調整資料。
- 2.就業率數據遵循經濟合作暨發展組織（OECD）之計算方式。
- 3.日本未發布官方季調勞參率資料，本表係採用 OECD Stat 發布數據(季調勞動力÷季調 15 歲以上民間人口)。

資料來源：

- 1.日本 e-Stat 官網：<http://www.e-stat.go.jp/SG1/estat/eStatTopPortalE.do>。
- 2.就業率、季調勞參率數據引自 OECD Stat：<https://data.oecd.org/emp/employment-rate.htm>

## 2、日本勞動市場政策資訊

於疫情後，受通貨膨脹之影響，於本年度春季勞資談判中，資方多同意提高員工薪資，雖目前以4月的實質薪資來看，因物價高漲，平均實質薪資仍顯示減少。而日本政府則在6月7日公布《經濟財政運營與改革基本方針》，提出勞動方面的改革政策。

此外，日本央行宣布將持續大規模的量化寬鬆政策，雖2022年日本與其他國家同樣面臨嚴重通膨，但造成通膨的原因在未來有機會消除，且目前正值日本經濟復甦之關鍵期，故央行政策會議仍決議維持原貨幣政策。

### (1) 春季勞資談判（春鬥）

日本每年春季2、3月，勞工會為提高薪資與改善工作條件發起勞工運動，主要由日本勞動組合總聯合會、全日本金屬產業勞工會等工會團體，向大型製造業提出訴求並進行協商，並於3月中進行與中小企業進行勞動條件改善談判。2023年度的春鬥於3月15日落幕。

近年在疫情與國際局勢的影響下，日本面臨嚴重通膨，影響勞資雙方的加薪意識。本次春鬥，大型企業多數同意提高員工薪資，平均加薪3.8%，創30年來最大的漲幅，中小型企業亦有60%表示有計畫在今年給員工加薪。然而中小型企業亦受國際原物料成本波動的影響，且較難將成本轉嫁予消費者，故其加薪進度可能較大型企業緩慢。惟在物價成長的情況下，即使勞工薪資調漲，4月的平均實質薪資仍顯示減少。

## (2) 經濟財政運營與改革基本方針（骨太方針）

日本政府於6月7日公布《經濟財政運營與改革基本方針》<sup>18</sup>（骨太方針），包含以下勞動政策推行方向。

- I. 增加對勞動力的再投資，透過直接或間接補助勞工進行技能再造(Reskill)，鼓勵人才轉換至合適的公司與職位，以刺激公司的發展及提升勞工的薪資成長；同時也適時調整勞工最低薪資以及目前的財稅制度。透過上述措施以實現所得增長，強化並增加中產階層的民眾。
- II. 為反轉少子化之趨勢，未來將會透過增加編列兒童成長與育兒經費預算等，期望直接減少民眾養育子女的負擔，以加速少子化對策之進行。

## (3) 央行維持大規模寬鬆貨幣政策

日本央行於6月的貨幣政策會議上決議將維持大規模的寬鬆貨幣政策，長期利率的允許上限仍維持在0.5%左右，而負利率政策和交易所交易基金（ETF）購買措施也保持不變。

日本5月CPI年增率達3.2%，扣除生鮮食品與能源之核心CPI年增率則達到4.3%，創42年來最大年增幅度，遠高於央行設定的2%目標。雖目前物價壓力不斷擴大，日本央行認為目前通膨來自於供應面成本變動的影響，未來通膨的幅度應會降低，目前日本正處於經濟復甦的關鍵期，故央行將會持續觀察物價與勞工工資的變化，再對利率水準進行微調。

---

<sup>18</sup> 經濟財政運營と改革の基本方針2023 加速する新しい資本主義～未来への投資の拡大と構造的賃上げの実現～

<https://www5.cao.go.jp/keizai-shimon/kaigi/cabinet/honebuto/2023/decision0616.html>

### (三) 南韓

#### 1、南韓就業市場趨勢

##### (1) 勞動力狀況

2023 年 5 月勞動力人數為 2,962 萬 2 千人，較上月增加 38 萬 6 千人 (+1.32%)，較上年同月亦增加 24 萬 8 千人 (+0.84%)。非勞動力人數為 1,575 萬 6 千人，較上月減少 37 萬 9 千人 (-2.35%)，較上年同月亦減少 11 萬 5 千人 (-0.72%)。

而未經季節調整之勞參率為 65.3%，較上月上升 0.9 個百分點，較上年同月亦上升 0.4 個百分點；經季節調整之勞參率為 64.4%，較上月上升 0.1 個百分點，較上年同月亦上升 0.2 個百分點。

##### (2) 失業狀況

由於南韓大學畢業季為 2 月，因此歷年失業人數主要集中於上半年，而後呈現逐月下降，2023 年 5 月失業人數為 78 萬 7 千人，較上月減少 1 萬 7 千人 (-2.11%)，較上年同月亦減少 10 萬 2 千人 (-11.47%)。

而未經季節調整之失業率為 2.7%，較上月下降 0.1 個百分點，較上年同月亦下降 0.3 個百分點；經季節調整之失業率為 2.5%，較上月上升 0.1 個百分點，較上年同月則下降 0.3 個百分點。

##### (3) 就業狀況

2022 年 11 月就業人數為 2,883 萬 5 千人，較上月增加 40 萬 3 千人 (+1.42%)，較上年同月亦增加 35 萬人 (1.23%)。就業率為 69.9%，較上月上升 0.9 個百分點，較上年同月亦上升 0.7 個百分點。

表 22 南韓的就業市場指標

單位：千人；%

年月別	15歲以上 民間人口	勞動力人數			非勞 動力	就業率 (15-64歲)	勞參率(15歲以上)		失業率	
		合計	就業 人數	失業 人數			季節 調整	季節 調整		
<b>2020</b>	<b>44,785</b>	<b>28,012</b>	<b>26,904</b>	<b>1,108</b>	<b>16,773</b>	<b>65.9</b>	<b>62.5</b>	<b>62.5</b>	<b>3.9</b>	<b>4.0</b>
<b>2021</b>	<b>45,080</b>	<b>28,310</b>	<b>27,273</b>	<b>1,037</b>	<b>16,770</b>	<b>66.5</b>	<b>62.8</b>	<b>62.8</b>	<b>3.7</b>	<b>3.7</b>
<b>2022</b>	<b>45,252</b>	<b>28,943</b>	<b>28,112</b>	<b>831</b>	<b>16,309</b>	<b>68.5</b>	<b>64.0</b>	<b>63.9</b>	<b>2.9</b>	<b>2.8</b>
<b>01</b>	45,200	28,096	26,953	1,143	17,104	67.0	62.2	63.4	4.1	3.6
<b>02</b>	45,213	28,356	27,402	954	16,857	67.4	62.7	63.8	3.4	2.7
<b>03</b>	45,219	28,627	27,754	873	16,592	67.8	63.3	63.5	3.0	2.7
<b>04</b>	45,233	28,942	28,078	864	16,291	68.4	64.0	63.8	3.0	2.7
<b>05</b>	45,245	29,374	28,485	889	15,871	69.2	64.9	64.2	3.0	2.8
<b>06</b>	45,248	29,366	28,478	888	15,882	69.1	64.9	64.1	3.0	2.9
<b>07</b>	45,258	29,311	28,475	836	15,947	69.1	64.8	64.1	2.9	2.9
<b>08</b>	45,271	29,025	28,410	615	16,246	68.9	64.1	63.9	2.2	2.5
<b>09</b>	45,284	29,093	28,389	704	16,191	68.9	64.2	64.0	2.4	2.8
<b>10</b>	45,302	29,110	28,418	692	16,192	68.9	64.3	64.0	2.4	2.8
<b>11</b>	45,318	29,087	28,421	666	16,231	69.0	64.2	63.9	2.3	2.8
<b>12</b>	45,332	28,674	27,808	866	16,658	68.5	63.3	64.0	3.0	3.1
<b>2023</b>	<b>45,365</b>	<b>28,982</b>	<b>28,113</b>	<b>869</b>	<b>16,382</b>	<b>68.7</b>	<b>63.9</b>	<b>64.2</b>	<b>3.0</b>	<b>2.7</b>
<b>01</b>	45,352	28,387	27,363	1024	16,965	67.8	62.6	63.8	3.6	2.9
<b>02</b>	45,355	28,604	27,714	890	16,751	68.0	63.1	64.2	3.1	2.6
<b>03</b>	45,367	29,063	28,223	840	16,304	68.7	64.1	64.5	2.9	2.7
<b>04</b>	45,371	29,236	28,432	804	16,135	69.0	64.4	64.3	2.8	2.6
<b>05</b>	45,378	29,622	28,835	787	15,756	69.9	65.3	64.4	2.7	2.5

註：

- 1.除失業率和勞參率同時列出季節性調整與非季節性調整資料之外，其餘指標皆為非季節性調整資料。
- 2.就業率數據遵循經濟合作暨發展組織（OECD）之計算方式。
- 3.本表格中「-」符號，係指尚未發布相關數據。

資料來源：

1. Statistics Korea: <http://kostat.go.kr/portal/eng/index.action>
2. 就業率及季調勞動參與率數據引自 OECD Stat: <http://stats.oecd.org/index.aspx?queryid=36324>

## 2、南韓勞動市場政策資訊

韓國總統尹錫悅在國會發表就任後首次施政演說指出，穩定就業是當前最緊迫的問題，呼籲國會儘早處理2022年第2期補充預算的議案。半導體產業景氣惡化成為整體景氣不振的主要原因之一。2022年，半導體佔韓國整體出口比重為18.9%。今年第一季半導體出口與去年同期相比減少了40%，在整個第一季的出口額下降(-12.6%)中，半導體貢獻了(-7.9%)的比例。基於支撐國內經濟，韓國總統尹錫悅於2023年3月中表示，2026年前擬將4,042億美元民間資金投入半導體等關鍵產業。

### (1)韓國晶片法 (K-Chips Act)

- 目的：將大企業投資半導體及其他戰略產業（包含二次電池、氫能的稅務抵減率提高。
- 3大重點規劃內容：
  - I. 大企業投資半導體的稅務抵減率，由8%提高到15%。
  - II. 中小企業抵稅率從16%擴大為25%。
  - III. 僅限2023年加碼投資晶片產業可額外享10%稅務減免。換言之投資半導體的韓國財團和大企業，最高可享25%的減稅優惠。
- 根據韓國經濟研究所 (KERI)，投資稅務抵減率每提高1個百分點，韓國前十大晶片製造商可省下多達3,600億韓元 (2.77億美元)。照KERI估算，最新版晶片法案將大企業抵稅率調高到15%，可幫韓國國內晶片業省下2.5兆韓元。

### (2)僱傭勞動部擬上調每周工時上限至69小時

- 目的：將勞方每周工作時間上限從52小時提升至69小時，並允許其長期休假，讓勞方可靈活安排加班時間。

- 重點規劃內容：
  - I. 促進勞動力市場改革：允許各單位經勞資協商後，可進行工時制度的調整，可將加班時長的計算周期由「週」更改為「月」、「季度」、「半年」、「年」。韓國政府同時對「季」及以上單位的加班時間作出限制，最終每月加班時間不得超過 52 小時、每季度不得超過 140 小時、每半年不得超過 250 小時、每年不得超過 440 小時。由此為依據，企業可根據業務情況調節周工作時間，若有需要，一週最長可工作 69 個小時。
  - II. 擬實施「工作時間儲蓄帳戶」制度：勞工可將積攢的加班時間換算成休假，並據此申請年假或長達一個月的長期休假。

### (3)取消職災保險專屬性條件

- 目的：消除勞務提供者的職災保險死角地帶。
- 重點規劃內容：
  - I. 從 7 月 1 日開始，原本因為在多個工作場所工作而在業務上的意外時無法受到勞工職災保險保護的勞務提供者也將能夠通過勞工職災保險獲得保護。
  - II. 包括幼兒通學巴士司機等在內的 4 個職業被新增到適用範圍中（目前為 14 個職業，擴大到 18 個職業），並擴大了現有的 6 個職業的適用範圍。
  - III. （新增職業）建築工地貨車司機，旅遊導遊，幼兒通學巴士司機，課後輔導教師，自 2024 年 1 月 1 日起適用。
  - IV. （適用範圍擴大）快遞服務司機，外訪銷售員，代駕司機，一般貨車司機，快遞司機，保險規劃師

V. 預計通過這一措施，約 93 萬名勞務提供者將獲得額外的  
勞工職災保險福利。



## (四) 歐盟<sup>19</sup>

### 1、歐盟就業市場趨勢

#### (1) 勞動力狀況

2023 年第 1 季勞動力人數為 2 億 1,695 萬 5 千人，較上季減少 17 萬 7 千人 (-0.08%)，較上年同季則增加 284 萬 7 千人 (+1.33%)。而非勞動力人數為 1 億 5,860 萬 2 千人，較上季增加 11 萬 4 千人 (+0.07%)，較上年同季則減少 138 萬人 (-0.86%)。

未經季節調整之勞參率為 57.8%，與上季持平，較上年同季則上升 0.6 個百分點。經季節調整之勞參率為 58.0%，較上季上升 0.2 個百分點，較上年同季亦上升 0.5 個百分點。

#### (2) 失業狀況

2023 年第 1 季失業人數為 1,358 萬人，較上季增加 42 萬 1 千人 (+0.07%)，較上年同季則減少 138 萬人 (-0.86%)。而未經季節調整之失業率為 6.3%，較上季上升 0.2 個百分點，較上年同季則下降 0.2 個百分點。經季節調整之失業率為 6.0%，較上季下降 0.1 個百分點，較上年同季亦下降 0.2 個百分點。

#### (3) 就業狀況

2023 年第 1 季就業人數為 2 億 337 萬 5 千人，較上季減少 59 萬 8 千人 (-0.29%)，較上年同季則增加 313 萬 8 千人 (+1.57%)。未經季節調整之就業率為 69.9%，較上季下降 0.2 個百分點，較上年同季則上升 0.8 個百分點。

---

<sup>19</sup> 歐盟共有 27 個會員國家，依照加入的時間排列，分別為法國、義大利、荷蘭、比利時、盧森堡、德國、愛爾蘭、丹麥、英國、希臘、葡萄牙、西班牙、奧地利、芬蘭、瑞典、波蘭、拉脫維亞、立陶宛、愛沙尼亞、匈牙利、捷克、斯洛伐克、斯洛維尼亞、馬爾他、賽普勒斯、保加利亞、羅馬尼亞、克羅埃西亞；而英國於 2020 年 1 月 31 日正式退出歐盟。

表 23 歐盟就業市場指標

單位：千人；%

年季別	15歲以上 民間人口	勞動力人數			非勞 動力	就業率 (15-64歲)	勞參率(15歲以上)		失業率	
		合計	就業 人數	失業 人數			季節 調整	失業率 季節 調整		
<b>2020</b>	<b>373,912</b>	<b>212,277</b>	<b>197,282</b>	<b>14,995</b>	<b>161,635</b>	<b>67.1</b>	<b>56.8</b>	<b>56.8</b>	<b>7.1</b>	<b>7.1</b>
Q1	373,829	212,905	198,522	14,383	160,924	67.5	57.0	57.2	6.8	6.5
Q2	373,793	209,132	195,147	13,985	164,661	66.2	55.9	56.2	6.7	6.8
Q3	373,866	213,638	197,457	16,181	160,228	67.2	57.1	56.9	7.6	7.7
Q4	374,162	213,436	198,003	15,433	160,726	67.3	57.0	56.8	7.2	7.3
<b>2021</b>	<b>373,477</b>	<b>213,052</b>	<b>198,072</b>	<b>14,980</b>	<b>160,425</b>	<b>68.3</b>	<b>57.1</b>	<b>57.1</b>	<b>7.0</b>	<b>7.0</b>
Q1	373,623	210,034	193,652	16,382	163,589	66.7	56.2	56.5	7.8	7.5
Q2	373,493	212,791	197,501	15,290	160,702	68.1	57.0	57.1	7.2	7.3
Q3	373,335	214,902	200,477	14,425	158,433	69.2	57.6	57.3	6.7	6.8
Q4	373,459	214,481	200,659	13,822	158,978	69.3	57.4	57.3	6.4	6.5
<b>2022</b>	<b>374,899</b>	<b>216,069</b>	<b>202,784</b>	<b>13,285</b>	<b>158,830</b>	<b>69.9</b>	<b>57.6</b>	<b>57.6</b>	<b>6.1</b>	<b>6.1</b>
Q1	374,090	214,108	200,237	13,871	159,982	69.1	57.2	57.5	6.5	6.2
Q2	374,835	216,126	203,118	13,008	158,709	70.0	57.7	57.6	6.0	6.1
Q3	375,051	216,911	203,807	13,104	158,140	70.2	57.8	57.6	6.0	6.1
Q4	375,620	217,132	203,973	13,159	158,488	70.1	57.8	57.8	6.1	6.1
<b>2023</b>	<b>375,557</b>	<b>216,955</b>	<b>203,375</b>	<b>13,580</b>	<b>158,602</b>	<b>69.9</b>	<b>57.8</b>	<b>58.0</b>	<b>6.3</b>	<b>6.0</b>
Q1	375,557	216,955	203,375	13,580	158,602	69.9	57.8	58.0	6.3	6.0

註：

- 1.除失業率和勞參率同時列出季節性調整與非季節性資料之外，其餘指標皆為非季節性調整資料。
- 2.就業率數據遵循經濟合作暨發展組織(OECD)之計算方式：「該年齡區間就業人數/相同年齡區間之民間人口」，以15-64歲之年齡區間進行計算。
- 3.本表格中「...」符號，係指尚未發布相關數據。

資料來源：

- 1.<http://ec.europa.eu/eurostat>。
- 2.就業率及勞參率數據引自 OECD.Stat，<http://stats.oecd.org/index.aspx?queryid=36324>。

## 2、歐盟勞動市場政策資訊

2023年第1季通膨稍有緩解的趨勢，提高歐洲央行對未來的經濟成長的預測，但因通膨仍遠高於歐盟的中期目標，故緊縮的貨幣政策將會持續。另，因應未來科技直接朝向人工智慧發展，歐洲議會通過人工智慧法草案，以期在未來能夠系統性的給予新科技分類與管制，避免科技的進步侵害了人的生活與隱私。

### (1)歐洲央行持續採取量化緊縮政策

歐洲央行（ECB）6月決議將升息一碼，目前存款利率調升至3.5%，再融資利率調至4%，已調升至22年來最高的水準。自2022年起，ECB已連續8次進行升息，且有消息指出，為了有效打擊通貨膨脹，ECB未來仍有持續採取緊縮貨幣政策的意向，7月有可能會再繼續升息。

雖目前通貨膨脹已有減緩的趨勢，但未來仍將維持很長一段時間維持在高通膨的水準，據6月份ECB總體經濟預測，2023年平均通膨率可能達到5.4%，2024年則為3.0%，恐怕要到2025年通膨率才會下降到2.2%。ECB有意在通膨回歸到2%的目標之前，將持續採取量化緊縮政策。同時，ECB也預測2023年的經濟成長率將成長0.9%，2024年可能增長至1.5%。

### (2)歐盟人工智慧法

歐洲議會於2023年6月15日正式通過《歐盟人工智慧法草案》（EU AI Act），隨全球科技的進步，許多科技公司皆在研究人工智慧的開發，以幫助我們的生活更便利，但同時過度進步的科技亦可能在無形中侵犯人類的隱私。為確保歐盟的人工智慧系統安全、透明、可追蹤、不含歧視，以及環境友善，歐盟制訂該法案，給予這些新興科技明確的風險劃分與管理規範。

該法案將 AI 應用技術劃分為「不可接受」、「高度風險」、「有限風險」以及「風險極低」四個層級。第一層級「不可接受」定義為對人類構成嚴重威脅的 AI，須全面禁止該類 AI 的使用，例如遠端即時生物特徵辨識系統，將嚴重侵害人類隱私；若廠商有推出風險無法接受的 AI 系統，將面對 4000 萬歐元或全球營收 7% 的罰款。

目前包括微軟、Google、IBM 等正在研究 AI 技術的公司均對該法案給予正面的評價，並期望未來該方案能更加完善。而該法案僅通過歐洲議會的同意，後續尚需經歐盟執行委員會、歐洲理事會表決、談判通過後才會生效，且法案管轄範圍僅限於歐盟成員國。

## (五) 經濟合作暨發展組織 (OECD)

### 1、OECD 就業市場趨勢

#### (1) 勞動力狀況

2023 年第 1 季勞動力人數為 6 億 8,386 萬 1 千人，較上季增加 142 萬 9 千人 (+0.21%)，較上年同季亦增加 1,185 萬 1 千人 (+1.76%)。而非勞動力人數為 4 億 4,285 萬 4 千人，較上季增加 133 萬人(+0.30%)，較上年同季則減少 328 萬 9 千人(-0.74%)。

而未經季節調整之勞參率為 60.7%，與較上季持平，較上年同季則上升 0.6 個百分點。經季節調整之勞參率為 61.0%，較上季上升 0.3 個百分點，較上年同季亦上升 0.6 個百分點。

#### (2) 失業狀況

2023 年第 1 季失業人數為 3,464 萬 8 千人，較上季增加 220 萬 4 千人 (+6.79%)，較上年同季則減少 182 萬人 (-4.99%)。未經季節調整之失業率為 5.1%，較上季上升 0.3 個百分點，較上年同季則下降 0.3 個百分點。經季節調整之失業率為 4.8%，與上季下降 0.1 個百分點，與上年同季亦下降 0.4 個百分點。

#### (3) 就業狀況

2023 年第 1 季就業人數為 6 億 4,921 萬 3 千人，較上季減少 77 萬 5 千人 (-0.12%)，較上年同季則增加 1,367 萬 1 千人 (+2.15%)。2023 年第 1 季就業率為 69.5%，較上季下降 0.2 個百分點，較上年同季則上升 1.0 個百分點。

表 24 OECD 整體就業市場指標

單位：千人；%

年季別	15歲以上民間人口	勞動力人數			非勞動力	就業率 (15-64歲)	勞參率(15歲以上)		失業率	
		合計	就業人數	失業人數			季節調整	季節調整		
<b>2020</b>	<b>1,106,769</b>	<b>656,875</b>	<b>610,106</b>	<b>46,769</b>	<b>449,894</b>	<b>66.0</b>	<b>59.3</b>	<b>59.3</b>	<b>7.1</b>	<b>7.1</b>
Q1	1,103,974	666,150	628,493	37,657	437,824	68.1	60.3	60.6	5.7	5.4
Q2	1,105,402	639,754	585,559	54,195	465,648	63.4	57.8	57.9	8.5	8.5
Q3	1,107,902	659,248	608,430	50,818	448,654	65.8	59.5	59.3	7.7	7.7
Q4	1,109,795	662,345	617,941	44,404	447,450	66.8	59.7	59.6	6.7	6.9
<b>2021</b>	<b>1,112,837</b>	<b>666,389</b>	<b>625,388</b>	<b>41,001</b>	<b>446,448</b>	<b>67.7</b>	<b>59.9</b>	<b>59.9</b>	<b>6.2</b>	<b>6.2</b>
Q1	1,110,520	657,359	611,217	46,142	453,161	66.3	59.2	59.5	7.0	6.7
Q2	1,112,096	665,461	622,739	42,722	446,635	67.4	59.8	59.9	6.4	6.5
Q3	1,113,601	671,389	631,692	39,697	442,212	68.3	60.3	60.1	5.9	5.9
Q4	1,115,133	671,350	635,906	35,444	443,783	68.7	60.2	60.1	5.3	5.5
<b>2022</b>	<b>1,120,981</b>	<b>678,897</b>	<b>644,932</b>	<b>33,965</b>	<b>442,084</b>	<b>69.4</b>	<b>60.6</b>	<b>60.6</b>	<b>5.0</b>	<b>5.0</b>
Q1	1,118,153	672,010	635,542	36,468	446,143	68.5	60.1	60.4	5.4	5.2
Q2	1,120,000	679,298	645,989	33,309	440,702	69.5	60.7	60.6	4.9	5.0
Q3	1,121,815	681,848	648,208	33,640	439,967	69.7	60.8	60.6	4.9	4.9
Q4	1,123,956	682,432	649,988	32,444	441,524	69.7	60.7	60.7	4.8	4.9
<b>2023</b>	<b>1,126,715</b>	<b>683,861</b>	<b>649,213</b>	<b>34,648</b>	<b>442,854</b>	<b>69.5</b>	<b>60.7</b>	<b>61.0</b>	<b>5.1</b>	<b>4.8</b>
Q1	1,126,715	683,861	649,213	34,648	442,854	69.5	60.7	61.0	5.1	4.8

註：1.除失業率和勞參率同時列出季節性調整與非季節性資料外，其餘指標皆為非季節性調整。

2.就業率數據遵循經濟合作暨發展組織（OECD）之計算方式：「該年齡區間就業人數/相同年齡區間之民間人口」，以 15-64 歲之年齡區間進行計算。

3.本表格中「...」符號，係指尚未發布相關數據。

資料來源：OECD.Stat，<http://stats.oecd.org/index.aspx?queryid=36324>

## 2、OECD 經濟展望報告<sup>20</sup>

經濟合作暨發展組織（OECD）於2023年6月發布經濟展望報告，文中指出全球經濟正在復甦，但過程中將面臨許多挑戰。2022年在地緣政治緊張與疫情造成的動盪下，全球經濟成長速度放緩；在2023年，雖然各式負面因素正在減少，如能源價格較上年下降、通膨率降低、供應鏈瓶頸緩解等，但復甦速度卻預計較過去緩慢。對此，各國的政策制定者需果斷採取總體面的經濟政策，如保持緊縮的貨幣政策以減緩通膨壓力，但同時也應適時針對弱勢族群和重要投資項目提供有限資源。

### (1)世界經濟緩慢復甦中

2022年不論是先進國家或是新興市場，全球的經濟成長明顯放緩，全球GDP成長率自3.3%降至2023年的2.7%，其主因為烏俄戰爭，導致食品、化學肥料、能源價格飆漲，進而導致各國嚴重通膨，一般家庭可支配財富大幅減少；而亞太地區經濟體的總體經濟表現也相對過去較顯疲弱，與中國2022年仍深陷疫情影響有關。為解決嚴重的通膨問題，各國央行自2022年起開始採取量化緊縮政策，提高政策利率，但也影響了部分利率敏感的產業。

截至2023年初，在世界各地疫情解封、商業和消費者信心復甦，以及中國重新開放的影響下，國際貿易亦有些微改善，但終端需求仍顯疲弱。而在金融市場方面，雖目前食品和服務業價格仍快速上漲，但由於能源價格下跌，近幾個月大多數經濟體的總體通膨率有所下降。但檢視扣除食品與能源的核心通膨率，多數國家的核心通膨仍居高不下，顯示目前景氣復甦力道偏弱，加

<sup>20</sup> [https://www.oecd-ilibrary.org/sites/ce188438-en/index.html?itemId=/content/publication/ce188438-en&\\_csp\\_=f8e326092da6dbbfbef8fbfa1b8ad3d52&itemIGO=oecd&itemContentType=book](https://www.oecd-ilibrary.org/sites/ce188438-en/index.html?itemId=/content/publication/ce188438-en&_csp_=f8e326092da6dbbfbef8fbfa1b8ad3d52&itemIGO=oecd&itemContentType=book)

上各國採取量化緊縮的政策效果越來越顯著，亦對金融市場以及對利率敏感的房產市場造成壓力。

## **(2)通貨膨脹變得更加普遍**

2021年至2022年，全球經濟成長放緩、通膨率上升，導致實質工資和家庭可支配收入下降，然而，就業增長和財政政策支持有助於一些國家緩和此情況的發生。然而，高通膨率引起了對企業提高利潤的擔憂。分解指標顯示單位利潤和勞動成本增加都對通膨上升有所貢獻。因此，儘管勞動市場仍然緊張，但於2023年有出現緩解的跡象，如職位空缺減少、解雇率上升和名目薪資增加趨於平穩。

## **(3)經濟成長保持低迷，通膨逐漸下降**

儘管2023年前半年，全球經濟成長有出現改善的跡象，但未來可能有極高的風險會面臨經濟成長疲軟、通膨持續存在的情況。2022年因面對高於預期的通膨，各國政府同步採取量化緊縮政策，透過維持高利率，對全球貿易產出的影響將於2023年和2024年初顯現出來，特別是對私人投資的影響。

在量化緊縮政策下，一般家庭收入面臨物價上漲的壓力，能源和食品價格雖有下降，但未能充分反映在零售價格中，此外，烏俄戰爭造成的破壞也可能繼續給全球經濟帶來壓力。

2023年全球GDP增長率預計為2.7%，是金融海嘯以來最低的增長率（2020年除外），儘管2024年有機會提升至2.9%，但以歷史標準來看，此結果仍然不佳。而相較於2022年GDP增長率放緩，掩蓋了2023年全球經濟活動的進步，例如能源價格的下跌及中國經濟全面重啟的動力。

預計2023年和2024年，OECD國家GDP增長率將低於趨勢值1.4%，但隨著通膨減緩以及實際收入的成長，2024年GDP



增長率有機會逐步回升。但在政府緊縮政策下，2023 年 OECD 國家的商業投資幾乎停滯，多數國家的住房投資將會下降，GDP 總體增長僅依靠私人消費和政府消費的平穩成長。OECD 主要經濟體的實際工資在 2022 年下降，且預計多數國家的工資將在 2023 年停止下降；而 OECD 國家的就業則預計在 2023 至 2024 年間持續擴張。

## (六) 國際勞工組織 (ILO) 勞動市場政策資訊

### 1、全球勞動力市場差距因疫情逐漸擴增<sup>21</sup>

國際勞工組織 2023 年 3 月 31 日發佈《第 11 版勞動世界監測報告》(ILO Monitor on the world of work. 11<sup>th</sup> edition) 顯示，2023 年全球失業人數預計將降至 1.91 億人，相當於 5.3% 的全球失業率，雖低於疫情前失業率，但由估計值發現，低收入國家就業市場復甦進程不僅遠遠落後於中、高收入國家，在其債務不斷上升的情況下，更加劇兩者的就業差距。該報告中預估，低收入國家難以在今年內回復到疫情前的失業水準。

#### (1) 低收入國家不斷擴大的就業缺口

2023 年非洲和阿拉伯地區的低收入國家失業率預計如下，北非預計為 11.2% (2019 年為 10.9%)；撒哈拉以南非洲為 6.3% (2019 年為 5.7%)；阿拉伯國家為 9.3% (2019 年為 8.7%)。其他地區已成功將其失業率大幅降至危機前水平之下，拉丁美洲和加勒比地區為 6.7% (2019 年為 8.0%)，北歐、南歐和西歐為 6.3% (2019 年為 7.0%)，中亞和西亞為 7.8% (2019 年為 9.2%)。

除失業率外，國際勞工組織另外定義「就業缺口 (jobs gap)」作為新的指標，全面性衡量各國未滿足的就業需求，該指標凸顯各國間就業市場的差距。根據統計結果，低收入國家就業缺口最大，高達 21.5%，而中等收入國家則略高於 11%，高收入國家的就業缺口僅 8.2%；同時，低收入國家也是唯一就業缺口長期上升的組別，已由 2005 年的 19.1% 上升到 2023 年的 21.5%。

進一步調查，發現部分目前有債務困擾的低收入國家，2023 年的就業差距更達到 25.7%；相較之下，無債務困擾的低收入國家就

<sup>21</sup> [https://www.ilo.org/wcmsp5/groups/public/---dgreports/---dcomm/---publ/documents/briefingnote/wcms\\_883341.pdf](https://www.ilo.org/wcmsp5/groups/public/---dgreports/---dcomm/---publ/documents/briefingnote/wcms_883341.pdf)

業差距則為 11%，兩者差異懸殊。此結果反映出金融和財政的限制將阻礙國家制定應對政策，造成勞動力市場的惡化。

## (2) 應制定社會保護政策有助於以應對未來多重危機

發展中國家，尤其是低收入國家存在社會保護政策缺口，特別是在養老金方面。據研究調查，中低收入國家只有 38.6% 的老年人、低收入國家僅有 23.2% 的老年人能夠享有養老金，研究結果預估，若發展中國家能夠擴大養老金等國家社會保護政策，將使低收入和中低收入國家的人均 GDP 增長 14.8%，且基本養老金制度還能讓生活在低於 2.15 美元貧窮門檻以下的人口比例降低 6 個百分點，以及讓底層 40% 收入分配家庭的收入份額提高 2.5 個百分點。

一個國家提供一年貧困門檻以下人民養老金的成本，通常僅佔國家 1.6% 的 GDP (低收入國家和中低收入國家分別為 2.3% 和 1.5% 的 GDP)，所需的財務資源雖然龐大，但對於發展中國家來說，並非無法支付的成本。若發展中國家能夠建立公平且持續性的社會保護政策，並在需要時得到國際支持，除了帶給該國經濟、社會和就業的好處，亦可促進國際金融體系的改革，減少世界各國的就業與收入的差距。

## 2、全球經濟成長不佳影響就業品質<sup>22</sup>

國際勞工組織 2023 年 1 月 13 日發佈《世界就業與社會展望：2023 年趨勢》(World Employment and Social Outlook: Trends 2023) 報告，指出近年來隨全球經濟成長速度放緩，可能會迫使勞工不得已需接受品質低、收入低，且缺乏工作安全及社會保護的工作，同時可能會加劇新冠肺炎疫情帶來的不平等。

文中預測 2023 年全球的就業成長率恐僅有 1%，低於 2022 年一半的水準，而全球失業人口則可能會略微上升，達到 2.08 億人

<sup>22</sup> [https://www.ilo.org/wcmsp5/groups/public/---dgreports/---inst/documents/publication/wcms\\_865332.pdf](https://www.ilo.org/wcmsp5/groups/public/---dgreports/---inst/documents/publication/wcms_865332.pdf)

口，相當於全球有 5.8%的失業率，因高收入國家的勞動力需求較高因此失業增幅上升幅度有限，但相較於 2020 年至 2022 年失業率的下降，顯示目前就業市場情勢確實較過往差，勞工為了尋求工作可能必須接受品質較低的工作。

勞動市場景氣不佳的主因恐與目前地緣政治局勢緊張、烏俄戰爭、各地疫情復甦情況不平衡，以及全球供應鏈存在瓶頸有所關聯。其中，女性與年輕人在勞動力市場上的就業情況明顯較差。以 2022 年資料進行檢視，全球女性勞動力參與率約為 47.4%，而男性則有 72.3%；而 15 至 24 歲的年輕人同樣在就業方面面臨嚴重困難，年輕人之失業率為其他年齡層之成年人的 3 倍，且目前有超過五分之一的年輕人為沒有工作、未接受教育或培訓的尼特族（NEET）。

## (七) 國際就業市場掃瞄

### 表 25 各國人力資源與就業市場情勢重要指標

單位：%

期別	我國					美國			日本		
	就業率	失業率		勞參率		就業率	失業率	勞參率	就業率	失業率	勞參率
		季節調整	季節調整	季節調整	季節調整						
<b>110 年(2021)</b>	<b>67.87</b>	<b>3.95</b>	<b>3.95</b>	<b>59.02</b>	<b>59.02</b>	<b>69.3</b>	<b>5.4</b>	<b>61.7</b>	<b>77.8</b>	<b>2.8</b>	<b>62.3</b>
<b>111 年(2022)</b>	<b>68.74</b>	<b>3.66</b>	<b>3.67</b>	<b>59.18</b>	<b>59.18</b>	<b>71.3</b>	<b>3.7</b>	<b>62.2</b>	<b>78.5</b>	<b>2.6</b>	<b>62.6</b>
1 月	68.54	3.61	3.69	59.17	59.19	70.1	4.0	61.9	77.5	2.7	61.8
2 月	68.58	3.65	3.68	59.17	59.23	70.6	3.8	62.2	77.6	2.7	61.9
3 月	68.63	3.66	3.71	59.19	59.23	71.2	3.6	62.4	78.0	2.6	62.2
4 月	68.66	3.62	3.69	59.16	59.21	71.2	3.6	62	78.7	2.6	62.7
5 月	68.55	3.68	3.72	59.05	59.13	71.5	3.6	62.3	78.7	2.6	62.8
6 月	68.60	3.74	3.70	59.12	59.15	71.6	3.6	62.5	78.8	2.6	63.0
7 月	68.75	3.78	3.67	59.28	59.18	71.8	3.5	62.6	78.9	2.6	62.9
8 月	68.79	3.79	3.65	59.29	59.17	71.5	3.7	62.4	78.8	2.5	62.9
9 月	68.82	3.66	3.64	59.17	59.17	71.4	3.5	62.2	78.9	2.6	63.1
10 月	68.90	3.64	3.63	59.18	59.17	71.4	3.7	62.3	78.8	2.6	62.9
11 月	68.98	3.61	3.63	59.20	59.17	71.4	3.6	62.1	78.3	2.5	62.5
12 月	69.05	3.52	3.60	59.17	59.17	71.4	3.5	62	78.5	2.5	62.4
<b>112 年(2023)</b>	<b>69.20</b>	<b>3.51</b>	<b>3.57</b>	<b>59.17</b>	<b>59.22</b>	<b>71.7</b>	<b>3.5</b>	<b>62.4</b>	<b>78.4</b>	<b>2.6</b>	<b>62.5</b>
1 月	69.13	3.50	3.60	59.17	59.20	71.0	3.4	62.1	78.3	2.4	62.2
2 月	69.15	3.53	3.58	59.18	59.22	71.5	3.6	62.4	78.0	2.6	62.2
3 月	69.19	3.56	3.59	59.20	59.23	71.9	3.5	62.6	78.3	2.8	62.6
4 月	69.26	3.50	3.56	59.18	59.24	72.0	3.4	62.4	78.8	2.6	62.9
5 月	69.29	3.46	3.50	59.13	59.23	72.0	3.7	62.5	78.8	2.6	62.9
較上月變動	(0.03)	(-0.04)	(-0.06)	(-0.05)	(-0.01)	(0.0)	(0.3)	(0.1)	(0.0)	(0.0)	(0.0)
較上年同月變動	(0.74)	(-0.22)	(-0.22)	(0.08)	(0.10)	(0.5)	(0.1)	(0.2)	(0.1)	(0.0)	(0.1)

註：1.根據美國勞工統計局的定義，美國勞動力人口為年齡 16 歲及以上。其餘國家勞動力人口為年齡 15 歲及以上。

2.各國失業率=各國失業人數÷各國勞動力人口；數據經季節調整。

3.各國勞參率=各國勞動力人口÷各國 15 歲（美國為 16 歲）以上民間人口；數據未經季節調整。

4.各國就業率=就業人數÷15-64 歲之民間人口；數據未經季節調整。

5.OECD 及歐盟為年及季資料。

6.本表括號（）內數字係指增減百分點。

7.本表格中「...」符號，代表該月（季）資料尚未有最新資訊。

表 25 各國人力資源與就業市場情勢重要指標 (續)

單位：%

期別	南韓			OECD <sup>(37 個成員)</sup>			歐盟 <sup>(27 個國家)</sup>		
	就業率	失業率	勞參率	就業率	失業率	勞參率	就業率	失業率	勞參率
<b>110 年(2021)</b>	<b>66.5</b>	<b>3.7</b>	<b>62.8</b>	<b>67.7</b>	<b>6.1</b>	<b>59.9</b>	<b>68.3</b>	<b>7.0</b>	<b>57.1</b>
<b>111 年(2022)</b>	<b>68.5</b>	<b>2.9</b>	<b>63.9</b>	<b>69.4</b>	<b>5.0</b>	<b>60.6</b>	<b>69.9</b>	<b>6.1</b>	<b>57.7</b>
1 月	67.0	3.3	62.2	...	...	...	...	...	...
2 月	67.4	2.8	62.7	...	...	...	...	...	...
3 月	67.8	2.8	63.3	68.5	5.2	60.1	69.1	6.2	57.3
4 月	68.4	2.8	64.0	...	...	...	...	...	...
5 月	69.2	2.9	64.9	...	...	...	...	...	...
6 月	69.1	2.9	64.9	69.5	5	60.7	70	6.1	57.7
7 月	69.1	2.9	64.8	...	...	...	...	...	...
8 月	68.9	2.6	64.1	...	...	...	...	...	...
9 月	68.9	2.8	64.2	69.7	4.9	60.8	70.2	6.1	57.9
10 月	68.9	2.8	64.3	...	...	...	...	...	...
11 月	69.0	2.8	64.2	...	...	...	...	...	...
12 月	68.5	3.1	63.3	69.7	4.9	60.7	70.1	6.1	57.8
<b>112 年(2023)</b>	<b>68.7</b>	<b>2.7</b>	<b>63.9</b>	<b>69.5</b>	<b>4.8</b>	<b>60.7</b>	<b>69.9</b>	<b>6.0</b>	<b>57.8</b>
1 月	67.8	2.9	62.6	...	...	...	...	...	...
2 月	68.0	2.6	63.1	...	...	...	...	...	...
3 月	68.7	2.7	64.1	69.5	4.8	60.7	69.9	6.0	57.8
4 月	69.0	2.6	64.4	...	...	...	...	...	...
5 月	69.9	2.5	65.3	...	...	...	...	...	...
較上月(季)變動	(0.9)	<b>(-0.1)</b>	(0.9)	<b>(-0.2)</b>	<b>(-0.1)</b>	(0.0)	<b>(-0.2)</b>	<b>(-0.1)</b>	(0.0)
較上年同月(季)變動	(0.7)	<b>(-0.4)</b>	(0.4)	(1.0)	<b>(-0.4)</b>	(0.6)	(0.8)	<b>(-0.2)</b>	(0.5)

資料來源：1.我國：由本報告依據行政院主計總處人力資源統計資料計算之。

2.美國：美國勞動統計局，<http://www.bls.gov/webapps/legacy/cpsatab1.htm>

3.日本：日本總務省統計局，<http://www.stat.go.jp/data/roudou/index2.htm#kekka>

4.南韓：Statistcs Korea，<http://kostat.go.kr/portal/eng/index.action>

5.OECD(37 個成員)：<https://stats.oecd.org/index.aspx?queryid=36324>

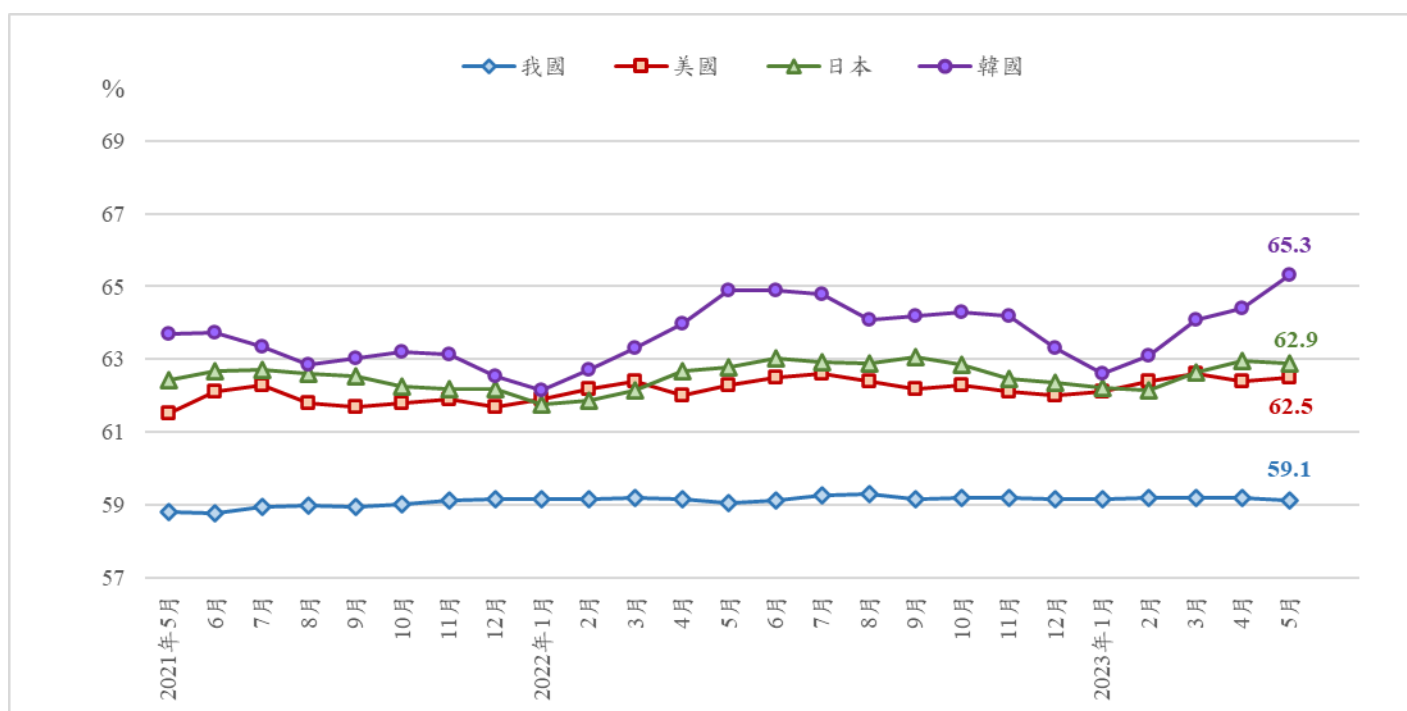
6.歐盟(27 個國家)：Eurostat，<http://ec.europa.eu/eurostat/data/database>

7.各國「就業率」：<https://data.oecd.org/emp/employment-rate.htm>

## 1. 勞參率

主要國家勞參率多走出疫情而有所回升，然全球經濟成長的腳步出現放緩，當前各國勞動市場仍可能受到景氣牽動而有諸多不確定性。美國 2023 年 5 月勞參率為 62.5%，較上月上升 0.1 個百分點，較上年同月亦上升 0.2 個百分點；日本 2023 年 5 月勞參率為 62.9%，與上月持平，較上年同月則上升 0.1 個百分點；南韓 2023 年 5 月勞參率為 65.3%，較上月上升 0.9 個百分點，較上年同月亦上升 0.4 個百分點。我國的勞參率相較於美、日、韓，通常較低且波動幅度甚小，2023 年 5 月勞參率為 59.1%，較上月減少約 0.1 個百分點，較上年同月則增加 0.1 個百分點。

圖 29 主要國家勞參率趨勢



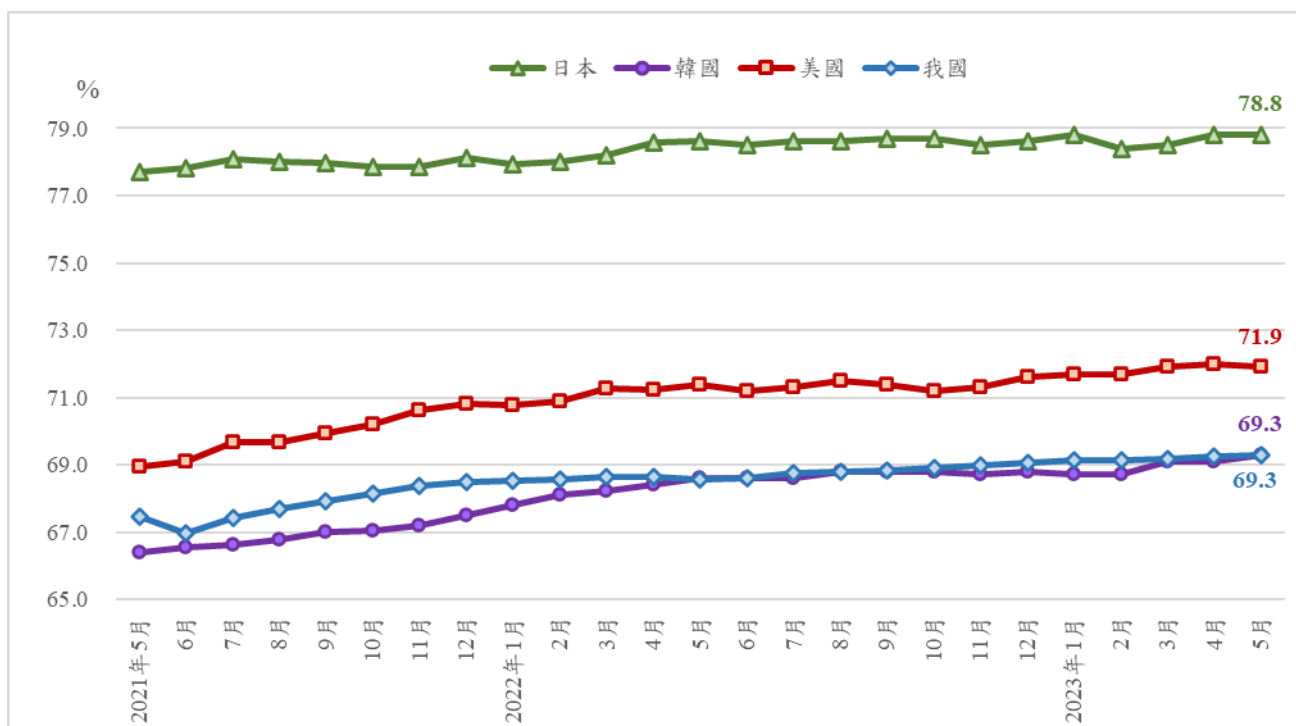
註：我國數據經四捨五入至小數點後一位；數據皆未經季節調整。

資料來源：行政院主計總處，人力資源統計、美國勞動統計局、日本總務省統計局、南韓統計局。

## 2. 就業率

若採用 OECD 之標準定義比較我國與美國、日本及南韓近年就業率，美國 2023 年 5 月就業率為 71.9%，較上月下降約 0.1 個百分點，較上年同月則上升 0.5 個百分點。日本就業率為各國最高，2023 年 5 月就業率為 78.8%，與上月持平，較上年同月則上升 0.2 個百分點。過去南韓就業率多為四國中相對較低者，近年來就業率與我國相當，2023 年 5 月就業率為 69.3%，較上月上升 0.2 個百分點，較上年同月亦上升 0.7 個百分點。我國就業率則維持一定水準，2023 年 5 月就業率為 69.3%，與上月持平，較上年同月則上升 0.7 個百分點。

圖 30 主要國家就業率趨勢（按 OECD 定義）



註：我國數據經四捨五入至小數點後一位。

資料來源：我國就業率數據由本報告計算之；數據未經季節調整。

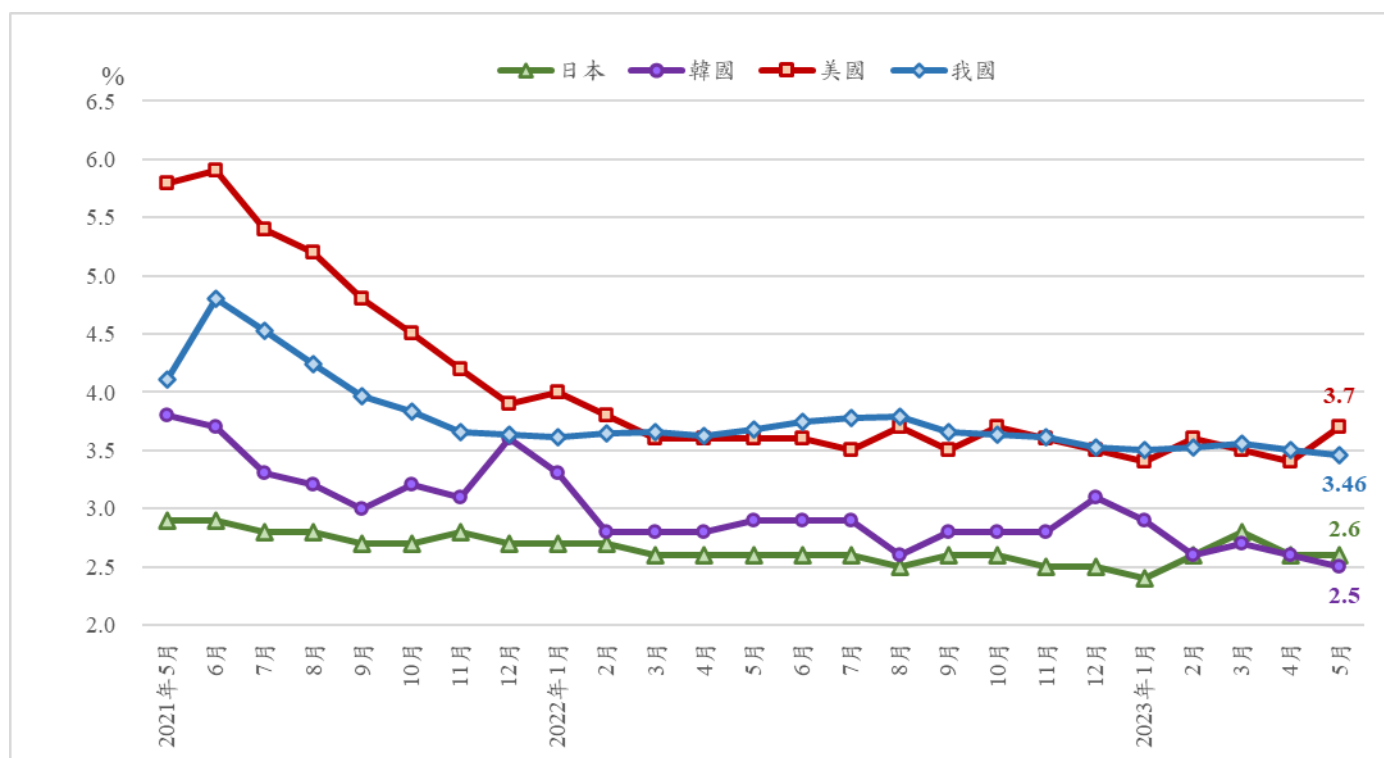
其他國家就業率數據引自 OECD Stat: <https://stats.oecd.org/>；數據經季節調整。



### 3.失業率

全球景氣展望已經出現成長放緩停滯，但勞動市場沒有太多疲軟跡象。美國 2023 年 5 月失業率為 3.7%，較上月上升 0.3 個百分點，較上年同月亦上升 0.1 個百分點；日本失業率通常平穩，2023 年 5 月失業率為 2.6%，與上月、上年同月持平。南韓失業率 2023 年 5 月失業率為 2.5%，較上月下降 0.1 個百分點，較上年同月亦下降 0.4 個百分點。我國 2023 年 5 月失業率為 3.46%，較上月下降 0.04 個百分點，較上年同月則下降 0.22 個百分點。

圖 31 主要國家失業率趨勢



註：我國數據經四捨五入至小數點後一位；數據皆經季節調整。

資料來源：行政院主計總處，人力資源統計、美國勞動統計局、日本總務省統計局、南韓統計局。

## 五、綜合分析

### (一)全球終端需求不振，影響我國出口成長，惟內需市場較為熱絡。 然因全球主要央行升息及地緣政治等不確定性，恐延緩國內景氣復甦

我國 112 年 5 月景氣受全球終端需求不振、景氣低緩之影響，生產面、貿易面、金融面、信心面指標仍低迷。在外貿方面，新興科技應用及數位轉型商機雖可挹注我國出口動能，但受全球通膨、主要經濟體升息壓力，全球商品貿易量成長低緩，出口持續衰退。

在內需方面，由於解封效益持續顯現，提升民眾的消費信心，加上國內勞動市場穩定，內需較為熱絡，零售及餐飲業營業額持續成長，並帶動就業人數回升。但因全球主要央行升息的遞延效應，以及地緣政治等不確定因素，對國內未來景氣有所影響，仍應持續觀察後續發展。

### (二)5 月國內失業率較上月下降 0.04 個百分點，顯示整體就業市場仍維持穩定，惟對原有工作不滿意之自願失業人數已連續 5 個月增加

根據行政院主計總處公布資訊，112 年 5 月國內勞動市場之失業率為 3.46%，分別較上月及上年同月下降 0.04 個百分點、0.22 個百分點；經調整季節變動因素後，失業率為 3.50%，亦分別較上月及上年同月下降 0.06 個百分點、0.22 個百分點，顯示我國就業市場持續穩定。失業人數為 41 萬 2 千人，較上月減少 5 千人或 1.20%，惟對原有工作不滿意之自願失業人數仍較上月持續增加 2 千人，自 112 年 1 月起，已連續 5 個月增加。

另依勞動部勞動力發展署就業服務資訊整合系統統計，5 月公立就業服務機構之新登記求才人數為 10 萬 7,198 人次，較上月減少 1,022 人次（減幅 0.94%）；而 5 月新登記求職人數 6 萬 6,034 人次，較上月增加 7,599 人次（增幅 13.00%）；由於畢業季將至，

求職人數出現增加，故求供倍數較上月減少 0.23 個機會，換算後每人平均有 1.62 個工作機會。

### **(三) 受到全球通膨與升息效應之抑制，市場消費動能仍舊低迷，阻礙我國外貿成長力道，進而影響製造業之人力需求**

隨著全球終端需求持續疲弱，5 月出口表現仍較上年同月衰退，雖第一季訂單表現優於預期，然 5 月經季調之新增訂單及生產表現續呈緊縮，供應鏈庫存仍持續調整，致製造業之人力需求雖略有增加，但仍維持保守。112 年 5 月製造業新登記求才人數為 3 萬 3,309 人次，較上月增加 1,949 人次（增幅 6.21%），但較上年同月減少 6,477 人次（減幅 16.28%）。

在製造業之四大行業中，新登記求才人數雖多較上月略增，但由於手機、筆電等消費性電子產品應用需求疲弱，企業伺服器需求未回溫，半導體庫存持續調整，故資訊電子工業新登記求才人數減少。未來仍看好科技大廠的新品能帶動相關供應鏈廠商出貨，進而讓景氣回溫。

### **(四) 因國內消費需求暢旺，帶動服務業營運熱絡，廠商之人力僱用呈現擴張趨勢**

隨著疫後消費回暖，且受惠於勞動節連假出遊人潮效應以及母親節應景商品買氣增溫，帶動國內服務業人力僱用擴張。112 年 5 月服務業部門總就業人數為 695 萬 5 千人，較上月增加 6 千人，顯示國內消費回暖帶動內需服務業之人力需求，亦已吸引部分勞工投入內需服務業。對比勞動部勞動力發展署就業服務資料庫統計，112 年 5 月整體服務業新登記求才人數 6 萬 9,067 人次，較上月減少 3,367 人次，主要可能是因為部分勞工投入服務業，部分求才廠商職缺業已補實，惟隨著暑假即將來臨，預估服務業之新登記求才人數將呈現增加趨勢。

表 26 我國就業情勢掃描

指 標	112 年 5 月	較上月增減 (較上年同月增減)	補充說明
就業人數	1,150 萬 7 千人	↑ 1 千人 (↑ 13 萬 6 千人)	1.服務業就業人數為695萬5千人(占60.44%)，較上月 ↑ 6 千人(+0.09%)，較上年同月 ↑ 14 萬 8 千人(+2.18%) 2.工業就業人數為404萬4千人(占35.14%)，較上月 ↑ 1 千人(+0.01%)，較上年同月 ↑ 1 萬 1 千人(+0.28%) 3.農、林、漁、牧業就業人數為50萬9千人(占4.42%)， 較上月 ↓ 5 千人 (-0.99%)，較上年同月 ↓ 2 萬 3 千人 (-4.34%)
勞動力參與率	59.13%	↓ 0.05 個百分點 (↑ 0.08 個百分點)	勞動力為1,192萬人，較上月 ↓ 4 千人 (-0.03%)，較上年 同月 ↑ 11 萬 5 千人 (+0.97%)
失業人數	41 萬 2 千人	↓ 5 千人 (↓ 2 萬 2 千人)	失業者失業週數平均為 22.6 週，較上月縮短 1.5 週，較 上年同月延長 1.8 週 1.初次尋職者為 26.3 週，較上月延長 1.9 週，較上年 同月延長 2.3 週 2.非初次尋職者為 21.6 週，較上月延長 1.4 週，較上 年同月延長 1.6 週
失業率	3.46%	↓ 0.04 個百分點 (↓ 0.22 個百分點)	單 位： % (較上月,較上年同月) 國中及以下：2.41%(↓ 0.01 個百分點, ↓ 0.28 個百分點) 高中、高職：3.24%(↑ 0.01 個百分點, ↓ 0.15 個百分點) 專 科：2.49%(↓ 0.06 個百分點, ↓ 0.14 個百分點) 大 學：4.74%(↓ 0.10 個百分點, ↓ 0.45 個百分點) 研 究 所：2.79%(↓ 0.03 個百分點, ↑ 0.04 個百分點)
失業者中長期 失業者占比	14.08%	↓ 2.33 個百分點 (↓ 0.25 個百分點)	長期失業者 5.8 萬人，與上月 ↑ 9 千人，較上年同月 ↓ 2 千人
失業者中初次 尋職者占比	20.87%	↓ 0.47 個百分點 (↑ 0.87 個百分點)	失業者中初次尋職者 8 萬 6 千人，較上月 ↓ 3 千人，較 上年同月 ↓ 1 千人
長期失業者中初 次尋職者占比	18.97%	↓ 9.60 個百分點 (↑ 4.36 個百分點)	長期失業者中初次尋職者 1.1 萬人，較上月 ↓ 3 千人， 較上年同月 ↓ 3 千人

註：表中括號 ( ) 為較上年同月增減情形。

資料來源：行政院主計總處，人力資源調查提要分析。

表 26 我國就業情勢掃描 (續)

指 標	112 年 5 月	較上月增減 (較上年同月增減)	補充說明
青年失業率： 15-19歲	8.24%	↓0.02 個百分點 (↑0.10 個百分點)	單位：千人(較上月,較上年同月) 勞動人口：8 萬 9 千人(↓2 千人,↓3 千人) 失業人口：7 千人(↓1 千人,↓1 千人) 就業人口：8 萬 2 千人(↓1 千人,↓3 千人)
20-24歲	11.52%	↓0.23 個百分點 (↓0.64 個百分點)	勞動人口：73 萬 7 千人(↓3 千人,↓4 萬 5 千人) 失業人口：8 萬 5 千人(↓2 千人,↓1 萬人) 就業人口：65 萬 2 千人(↓1 千人,↓3 萬 5 千人)
25-29歲	6.05%	↓0.02 個百分點 (↓0.02 個百分點)	勞動人口：138 萬 3 千人(↓4 千人,↓6 千人) 失業人口：8 萬 4 千人(持平,持平) 就業人口：129 萬 9 千人(↓3 千人,↓6 千人)
因經濟因素致週 工時未達35小時 之就業人數	22 萬 1 千人	↑2 萬 1 千人 (↓7 萬 5 千人)	因經濟因素(包括業務不振、無法找到工時大於 35 小時之工作及季節關係)致週工時未達 35 小時者為 22 萬 1 千人
資遣通報	1 萬 1,589 人	↑1,896 人 (↑2,190 人)	1.一般工廠資遣離職員工為1萬539人,較上月↑1,633人,較上年同月↑2,158人 2.關廠歇業資遣離職員工為1,050人,較上月↑263人,較上年同月↑32人
失業給付 認定件數	3 萬 4,303 件	↑4,979 件 (↑7,806 件)	1.初次認定申請件數為7,371件,較上月↑1,284件(↑21.09%),但較上年同月↑2,315件(↑45.79%) 2.再次認定申請件數為2萬6,932件,較上月↑3,695件(↑15.90%),較上年同月亦↑5,491件(↑25.61%)
公立就服體系求 供倍數	1.62 倍	↓0.23 倍 (↓0.01 倍)	1.新登記求職6萬6,034人次,較上月↑7,599人次(↑13.00%),較上年同月↑5,842人次(↑9.71%) 2.新登記求才10萬7,198人次,較上月↓1,022人次(↓0.94%),但較上年同月↑9,231人次(↑9.42%)
全體受僱員工 總薪資	5 萬 5,099 元	↑6.46% (↓0.18%)	112 年 5 月全體受僱員工每人每月總薪資平均為 5 萬 5,099 元,較上年同月↓0.18%
全體受僱員工 經常性薪資	4 萬 5,484 元	↑0.28% (↑2.84%)	112 年 5 月全體受僱員工每人每月經常性薪資平均為 4 萬 5,484 元,較上年同月↑2.84%

註：表中括號( )為較上年同月增減情形。

資料來源：

- 1.行政院主計總處，人力資源調查提要分析。
- 2.勞動部勞動力發展署，資遣通報系統。
- 3.勞動部勞動力發展署，就業服務資訊整合系統。
- 4.勞動部，勞動統計查詢網。
- 5.行政院主計總處，薪資與生產力調查提要分析。

## 六、附表

### 附表 1 海關商品出口主要貨品

單位：百萬美元、%

期別	總計	電子零 組件	資通與 視聽 產品	基本金 屬及其 製品	機械	塑橡膠 及其製 品	化學品	光學 器材	電機 產品	運輸 工具	紡織品	礦產品
109年(2020)	345,126	135,512	49,145	25,486	21,919	21,259	16,654	11,768	10,866	10,958	7,539	7,322
110年(2021)	446,371	171,995	61,323	36,811	27,830	29,866	23,408	13,793	14,355	14,582	9,027	12,130
111年(2022)	479,442	200,134	64,680	36,872	28,564	26,016	23,474	19,750	16,632	15,864	10,042	8,849
5月	42,044	16,705	5,184	3,473	2,438	2,511	2,194	882	1,246	1,524	838	2,515
6月	42,184	17,272	5,370	3,476	2,433	2,386	2,071	834	1,520	1,515	737	2,176
7月	43,227	16,955	5,896	3,383	2,730	2,301	2,249	843	1,556	1,571	810	2,412
8月	40,300	17,045	5,308	2,921	2,368	2,023	1,768	773	1,332	1,337	789	2,242
9月	37,518	16,986	5,174	2,490	1,747	2,115	1,559	1,199	1,281	1,442	677	699
10月	39,919	16,901	6,548	2,780	1,883	2,394	1,783	1,233	1,320	1,553	623	709
11月	36,117	15,151	5,386	2,746	1,818	2,141	1,597	1,191	1,266	1,215	631	741
12月	35,746	16,036	5,191	2,428	1,679	2,240	1,492	1,160	1,167	893	577	732
1~5月	204,432	83,790	25,842	16,650	12,151	12,181	10,957	4,710	6,638	7,186	4,005	7,850
112年(2023)	169,790	72,009	24,893	12,314	9,840	8,473	7,966	3,533	5,554	5,587	2,815	6,306
1月	31,504	12,716	4,697	2,416	1,902	1,512	1,529	644	1,059	1,252	558	1,289
2月	31,040	12,940	4,158	2,286	1,686	1,746	1,765	651	1,014	952	545	1,344
3月	35,179	15,566	4,773	2,490	1,990	1,793	1,563	700	1,147	1,108	614	1,200
4月 <sup>㊟</sup>	35,936	15,734	5,468	2,502	2,129	1,691	1,514	754	1,143	1,104	564	1,190
5月 <sup>㊠</sup>	36,131	15,054	5,797	2,620	2,132	1,731	1,594	784	1,191	1,171	534	1,282
較上年同月 增減%	-14.1	-9.9	11.9	-24.6	-12.4	-31.1	-27.3	-11.1	-4.6	-23.2	-36.2	-49.1
較上年同期 增減%	-16.9	-14.1	-3.7	-26.0	-19.0	-30.4	-27.3	-25.0	-16.3	-22.3	-29.7	-19.7

註：1.機械係指我國輸出入貨品分類號列第84章之貨品，但不含屬於家用之電器，且不含與自動資料處理機相關者。

2.㊠代表初步統計結果、㊟為修正數。

3.財政部每月進出口貿易統計資料，於次月初發布初步值，2個月後發布正式值；並於次年2月、9月分別辦理第1次及第2次年修正，修訂上年各月貿易統計資料。

資料來源：財政部，進出口貿易統計月報。

附表 2 我國對主要國家/地區出口金額及成長率

單位：百萬美元、%

期別	總計	亞洲	中國大陸及香港				日本	東協	美洲	歐洲
			中國大陸	香港	美國					
<b>109年(2020)</b>	<b>345,126</b>	<b>247,497</b>	<b>151,381</b>	<b>102,446</b>	<b>48,935</b>	<b>23,398</b>	<b>53,209</b>	<b>50,550</b>	<b>28,143</b>	
<b>110年(2021)</b>	<b>446,371</b>	<b>315,540</b>	<b>188,875</b>	<b>125,903</b>	<b>62,972</b>	<b>29,206</b>	<b>70,233</b>	<b>65,686</b>	<b>38,484</b>	
<b>111年(2022)</b>	<b>479,442</b>	<b>330,564</b>	<b>185,895</b>	<b>121,113</b>	<b>64,782</b>	<b>33,610</b>	<b>80,608</b>	<b>75,050</b>	<b>41,102</b>	
5月	42,044	28,740	15,803	10,013	5,790	2,843	7,337	6,280	3,598	
6月	42,184	28,852	15,417	9,404	6,013	3,064	7,398	6,937	3,491	
7月	43,227	29,141	16,032	10,512	5,521	2,921	7,425	6,955	3,750	
8月	40,300	27,697	15,108	10,503	4,605	2,918	7,145	6,126	3,529	
9月	37,518	26,022	15,166	9,321	5,844	2,582	5,985	5,859	3,029	
10月	39,919	27,115	14,713	10,454	4,260	3,143	6,687	6,412	3,803	
11月	36,117	24,773	13,559	8,916	4,643	2,957	6,041	5,875	2,991	
12月	35,746	24,757	14,287	9,373	4,914	2,587	5,728	5,671	3,155	
1~5月	204,432	142,207	81,613	52,630	28,983	13,438	34,200	31,214	17,354	
<b>112年(2023)</b>	<b>35,936</b>	<b>24,530</b>	<b>12,736</b>	<b>7,634</b>	<b>5,103</b>	<b>3,196</b>	<b>16,697</b>	<b>15,597</b>	<b>9,955</b>	
1月	31,504	20,145	10,440	6,838	3,603	2,747	4,988	5,363	3,608	
2月	31,040	21,217	11,006	7,098	3,908	2,327	5,659	4,733	2,914	
3月	35,179	23,876	12,888	7,543	5,345	2,454	6,050	5,501	3,434	
4月 <sup>㊸</sup>	35,936	24,530	12,736	7,634	5,103	3,196	6,367	5,592	3,498	
5月 <sup>㊹</sup>	36,131	24,145	12,737	7,721	5,015	3,063	6,098	6,061	3,685	
1~5月 <sup>㊹</sup>	<b>169,790</b>	<b>113,914</b>	<b>59,807</b>	<b>36,833</b>	<b>22,974</b>	<b>13,788</b>	<b>29,162</b>	<b>27,250</b>	<b>17,139</b>	
較上年同月 增減%	<b>-14.1</b>	<b>-21.7</b>	<b>-16.0</b>	<b>-25.6</b>	<b>-19.4</b>	<b>-27.2</b>	<b>-22.9</b>	<b>-28.0</b>	<b>-13.4</b>	
較上年同期 增減%	<b>-16.9</b>	<b>-18.0</b>	<b>-19.9</b>	<b>-23.6</b>	<b>-26.7</b>	<b>-25.1</b>	<b>-30.0</b>	<b>-25.6</b>	<b>-20.7</b>	

註：1.東協包括新加坡、馬來西亞、菲律賓、泰國、印尼、越南、汶萊、寮國、緬甸及柬埔寨等 10 國。

2.㊹代表初步統計結果、㊸為修正數。

3.財政部每月進出口貿易統計資料，於次月初發布初步值，2 個月後發布正式值；並於次年 2 月、9 月分別辦理第 1 次及第 2 次年修正，修訂上年各月貿易統計資料。

4.出口貨品係以申報之最終目的地為準。

資料來源：財政部，進出口貿易統計月報。

附表 3 金融物價統計指標

年(月)別	貨幣供給 M1B (日平均)		生產者物價指數 (PPI)		消費者物價指數 (CPI)		股票市場股價指數 (平均)
	金額(億元)	年增率(%)	定基指數	年增率(%)	定基指數	年增率(%)	
<b>110年(2021)</b>	<b>236,541</b>	<b>16.36</b>	<b>100.00</b>	—	<b>100.00</b>	<b>1.97</b>	<b>16,901</b>
<b>111年(2022)</b>	<b>255,007</b>	<b>7.87</b>	<b>110.51</b>	<b>10.51</b>	<b>102.95</b>	<b>2.95</b>	<b>15,713</b>
1 月	252,219	11.49	103.58	10.77	101.61	2.83	18,233
2 月	254,989	11.08	105.16	11.08	101.60	2.33	18,056
3 月	254,905	10.92	109.14	12.10	101.92	3.27	17,475
4 月	253,797	9.81	111.89	13.50	102.70	3.37	16,999
5 月	252,762	8.54	113.34	14.20	102.96	3.39	16,192
6 月	254,745	8.08	113.68	13.62	103.35	3.59	15,889
7 月	253,456	6.67	112.28	10.98	103.32	3.35	14,566
8 月	257,892	7.55	110.83	8.61	103.24	2.68	15,118
9 月	257,461	6.58	112.04	9.76	103.49	2.76	14,344
10 月	254,621	5.18	112.82	8.68	103.77	2.74	13,107
11 月	255,391	4.42	111.73	7.11	103.62	2.35	14,067
12 月	257,840	4.14	109.68	6.32	103.78	2.71	14,513
<b>112 年(2023)</b>	<b>259,980</b>	<b>2.37</b>	<b>109.33</b>	<b>1.85</b>	<b>104.55</b>	<b>2.54</b>	<b>15,412</b>
1 月	259,131	2.74	109.59	5.80	104.71	3.05	14,737
2 月	260,165	2.03	109.07	3.72	104.06	2.42	15,529
3 月	260,029	2.01	109.27	0.12	104.32	2.35	15,653
4 月	260,595	2.68	109.38	-2.24	105.11	2.35	15,728
5 月	261,039	3.27	109.09	-3.75	105.04	2.02	15,956

註：1.由於受查者延誤或更正報價，最近3個月物價指數相關資料均可能修正。

2.物價指數之基期為105年；即民國105年=100。股票市場股價指數之基期為55年；即民國55年=100  
資料來源：行政院主計總處，物價統計月報；中央銀行，重要金融統計月報。



附表 4 2023 年經濟成長率預測值

單位：%

預測機構	全球	臺灣	中國	美國	日本	歐元區
IMF	2.8	2.1	5.2	1.6	1.3	0.8
IHS Markit	2.3	1.15	5.2	0.7	1.2	0.5
OECD	2.7	—	5.4	1.6	1.3	0.9
世界銀行	2.1	—	5.6	1.1	0.8	0.4

資料來源：

1. IMF, *World Economic Outlook*, April 2023.
2. IHS Markit, *World Overview*, March 2023
3. OECD, *Economic Outlook*, June 2023.
4. The World Bank, *Global Economic Prospects*, June 2023.