

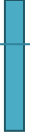


勞動部勞動力發展署  
WORKFORCE DEVELOPMENT AGENCY, MINISTRY OF LABOR

## 就業市場情勢分析 10 月月報

勞動部勞動力發展署編印

中華民國 112 年 11 月編撰



# 就業市場情勢分析月報

## 目次

一、本月就業市場提要說明 .....	2
(一) 國內景氣觀測.....	2
(二) 國內就業市場指標.....	4
二、國內景氣觀測 .....	7
三、國內、外就業市場觀測 .....	12
(一) 國內就業市場指標.....	12
(二) 公立就業服務求職求才概況 .....	27
(三) 民間人力銀行求職求才概況 .....	54
四、國際就業市場情勢分析 .....	56
五、綜合分析.....	61
六、附表.....	65

# 一、本月就業市場提要說明

## (一) 國內景氣觀測

### 1. 景氣對策信號：

112年10月景氣對策信號綜合判斷分數為16分，較上月減少1分，燈號轉為藍燈；主要因素為出口由9月的正成長，轉為10月負成長；但考量後續11月及12月出口應轉為正成長，預期11月景氣燈號可望將再轉為黃藍燈。10月出口因基期偏高影響，燈號轉為藍燈，但生產、銷售減幅持續收斂；股價指數則因低基期效應轉為紅燈；另就業人數、零售及餐飲業營業額持續成長，顯示勞動與內需市場仍屬穩定。

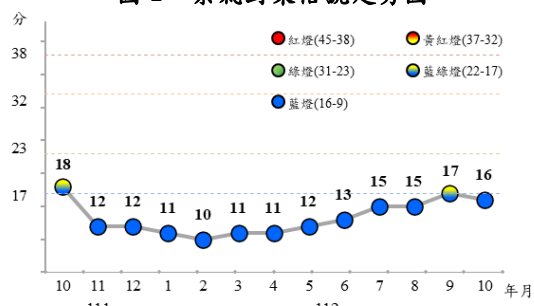
### 2. 海關商品貿易：

受惠人工智慧等新興科技應用加速推展，雖挹注我國外銷動能，惟全球經濟成長低緩，牽制終端需求復甦步調與力度，加以比較基數偏高，10月出口381.1億美元，較上年同月減4.5%；累計1至10月出口年減12.9%。

10月出口主要貨品中，資通與視聽產品在人工智慧、雲端服務需求帶動下，年增37.6%，其餘貨類均下降，其中電子零組件出貨動能仍受終端需求疲弱抑制，年減7.4%；運輸工具因自行車市場持續去化庫存，年減30.7%；基本金屬及其製品、機械各減18.4%、18.3%，皆已連續15個月下滑。

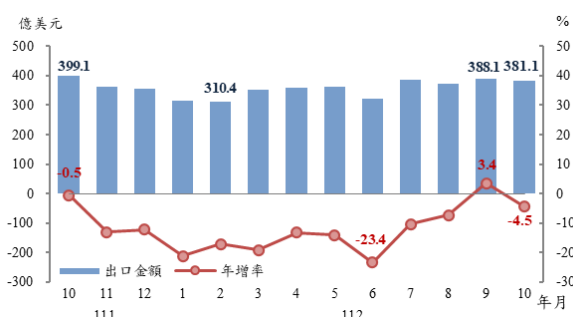
主要國家/地區10月進出口年增率，南韓、新加坡、香港出口呈正成長，分別年增5.1%、7.0%及4.1%；僅中國出口減幅達6.4%；我國、德國(9月)出口年減3%至5%左右，日本、美國出口減幅約1%左右。各國/地區進口年增率新加坡、中國、香港皆為增加，分別年增1.7%、3.0%、9.7%；日本進口減幅高達14.7%，我國、德國(9月)減幅亦大於10%，南韓減幅約9.7%，美國進口減幅則低於3%。

圖1 景氣對策信號走勢圖



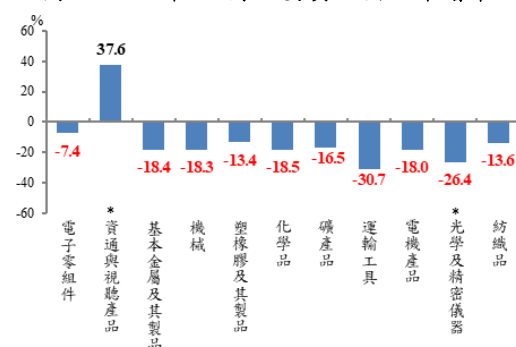
資料來源：國家發展委員會，景氣概況

圖2 出口金額及年增率



資料來源：財政部，進出口貿易統計

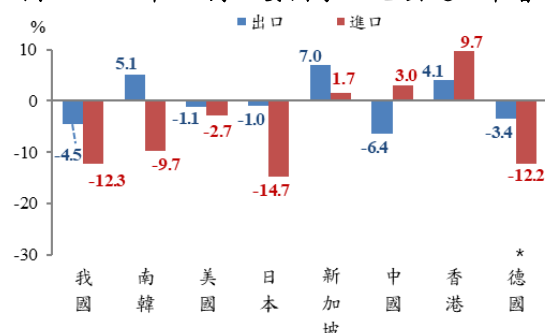
圖3 112年10月主要貨品出口年增率



資料來源：財政部，進出口貿易統計

註：按美元計算；\*112年6月起配合HS2022年版修正，「光學及精密儀器」之部分貨品改列於「資通與視聽產品」

圖4 112年10月主要國家/地區進出口年增率



資料來源：財政部，進出口貿易統計

註：按美元計算；\*德國為9月份資料

### 3. 金融物價情勢：

112年10月消費者物價指數（CPI）較上年同月漲3.05%，因蔬菜及水果受天候影響價格大漲，加以肉類、外食費、油料費、房租、個人隨身用品、娛樂服務、個人照顧服務費及醫療費用價格上漲所致，惟運輸費及家庭耐久設備等價格下跌，抵銷部分漲幅；若扣除蔬菜水果，漲2.53%，再剔除能源後之總指數（即核心CPI），漲2.49%。

112年10月生產者物價指數（PPI）較上年同月跌0.34%，主因中油調降售予電業用戶之天然氣價格致燃氣價格下跌，加上金屬製品、化學材料及其製品與藥品，以及石油及煤製品等價格下跌所致，惟農產品價揚且4月起電價調漲，加上匯率貶值影響，抵銷部分跌幅。

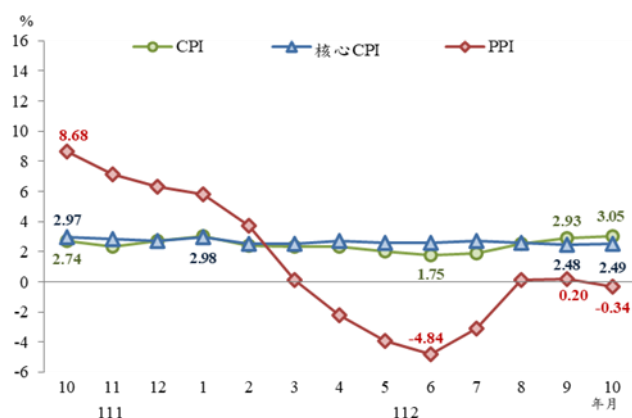
112年10月日平均貨幣總計數M1B及M2月增率分別為-0.57%及0.22%；M1B年增率上升為3.32%，主要係活期性存款年增率上升，M2年增率下降為5.70%，主要係資金淨匯出。

### 4. 臺灣採購經理人指數：

112年10月經季節調整後之臺灣製造業採購經理人指數（PMI）緊縮速度加快，指數再回跌1.1個百分點至47.1%，連續第8個月緊縮。

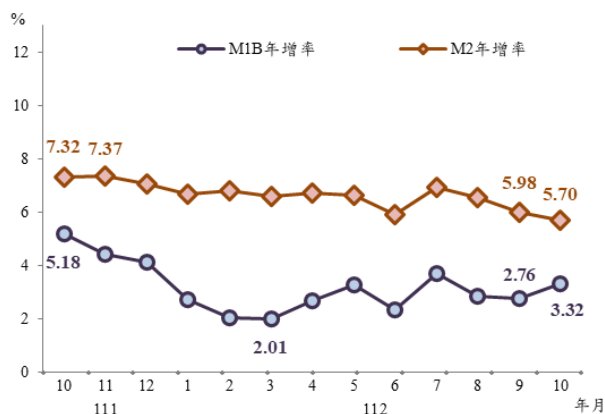
而未季調之臺灣非製造業經理人指數（NMI）已連續12個月擴張，惟指數續跌0.3個百分點至53.2%，其中商業活動、新增訂單與人力僱用呈現擴張，供應商交貨時間上升。

圖5 CPI、核心CPI及WPI年增率



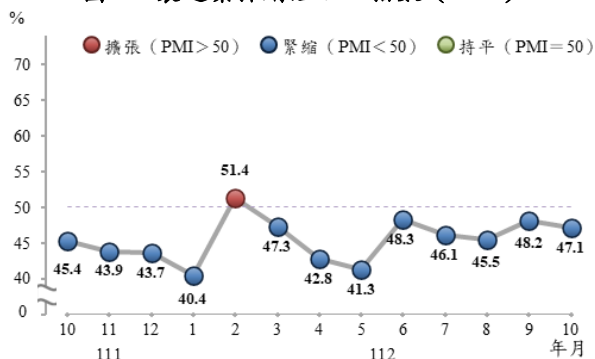
資料來源：行政院主計總處，物價統計月報

圖6 M1B、M2年增率



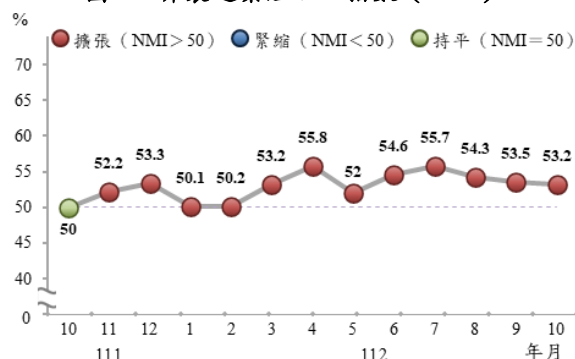
資料來源：中央銀行，重要金融統計月報

圖7 製造業採購經理人指數（PMI）



資料來源：國家發展委員會，臺灣採購經理人指數

圖8 非製造業經理人指數（NMI）



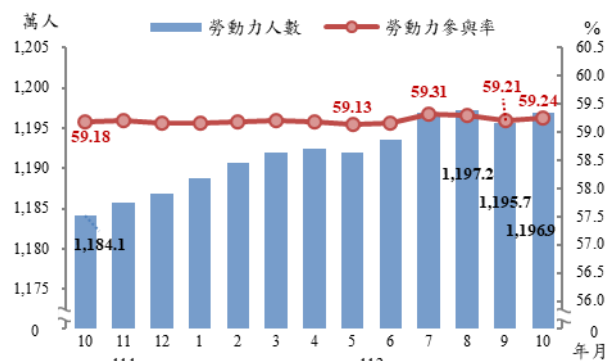
資料來源：國家發展委員會，臺灣採購經理人指數

## (二) 國內就業市場指標

### 1. 勞動力狀況：

112年10月勞動力人數為1,196萬9千人，較上月增加1萬2千人(+0.10%)，較上年同月增加12萬8千人(+1.08%)；勞動力參與率為59.24%，較上月上升0.03個百分點，較上年同月上升0.06個百分點；10月勞參率為59.24%，較上月上升0.03個百分點，較上年同月上升0.06個百分點。

圖9 勞動力人數及勞動參與率



資料來源：行政院主計總處，人力資源調查統計月報

### 2. 就業狀況：

112年10月就業人數為1,155萬8千人，較上月增加1萬7千人(+0.15%)，較上年同月增加14萬8千人(+1.30%)；就業率為57.21%，較上月上升0.06個百分點，較上年同月上升0.18個百分點。

表1 就業狀況

單位：千人、%

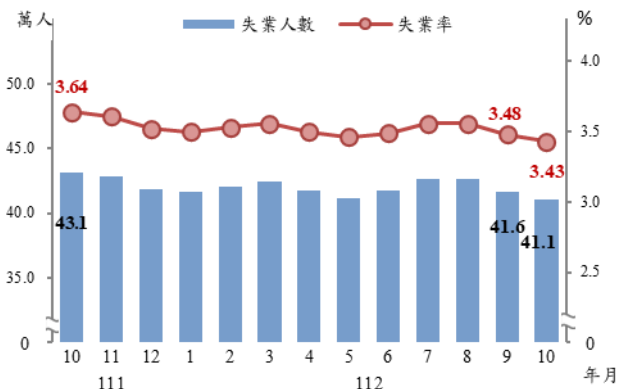
項目別	112年	與上月 相比	與上年 同月比	112年	與上年 同期比
	10月			1-10月 平均	
就業人數	11,558	0.15	1.30	11,517	0.91
農業	499	-0.61	-4.71	511	-3.69
工業	4,045	0.14	0.05	4,043	0.04
服務業	7,014	0.21	2.49	6,963	1.77

資料來源：行政院主計總處，人力資源調查統計月報

### 3. 失業狀況：

112年10月失業人數為41萬1千人，較上月減少5千人(-1.23%)，較上年同月減少2萬人(-4.75%)，其中因工作場所業務緊縮或歇業而失業者增加1千人。

圖10 失業人數及失業率



資料來源：行政院主計總處，人力資源調查統計月報

112年10月失業率為3.43%，較上月下降0.05個百分點，較上年同月亦下降0.21個百分點；經季節調整之失業率為3.41%，較上月下降0.03個百分點，較上年同月下降0.22個百分點。

表2 主要國家失業率

單位：%、百分點

項目別	110年	111年	112年	與上 月比	與上年 同月比
	10月	10月	10月		
我國	3.95	3.67	3.41	(-0.03)	(-0.22)
美國	5.4	3.7	3.9	(0.1)	(0.2)
日本	2.8	2.6	2.5	(-0.1)	(-0.1)
南韓	3.7	2.9	2.5	(-0.1)	(-0.3)

說明：括弧內( )數字係增減百分點。

註：數據經季節調整。

在其他主要國家方面，美國112年10月經季調後失業率為3.9%，日本及南韓皆為2.5%。與上月及上年同月比較，美國失業率分別上升0.1及0.2個百分點，日本皆下降0.1個百分點，南韓則分別下降0.1及0.3個百分點。

#### 4.薪資：

112年10月全體受僱員工（含本國籍、外國籍之全時員工及部分工時員工）經常性薪資平均為4萬5,564元，較上月增加0.13%，較上年同月則增加2.31%；獎金及加班費等非經常性薪資資5,579元，合計後總薪資平均為5萬1,143元，較上月減少6.32%，年增1.35%。1至10月全體受僱員工經常性薪資平均為4萬5,441元，較上年同期增加2.49%，剔除物價因素後，實質經常性薪資年增0.06%。

#### 5.勞雇雙方協商減少工時人數：

112年10月底勞雇雙方協商減少工時（減班休息）實際實施人數為1萬869人（其中以製造業9,659人占88.87%最多），較上月減少1,009人（-8.49%），較上年同月減少6,346人（-36.86%）。

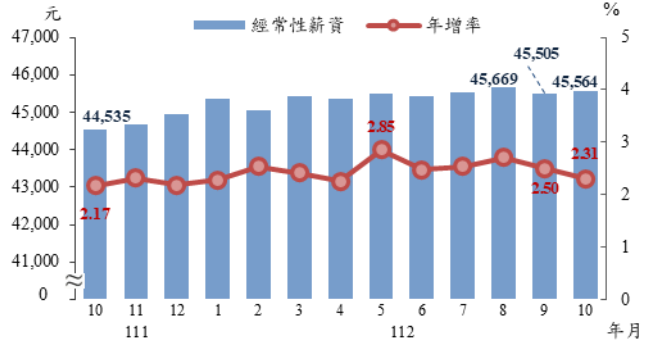
#### 6.失業認定：

112年10月受理失業給付之申請件數為3萬6,519件，其中初次認定申請件數為7,203件，較上月減少了404件（-5.31%），較上年同月增加1,283件（+21.67%）；而再次認定申請件數則為2萬9,316件，較上月增加4,937件（+20.25%），較上年同月增加9,495件（+47.90%）。

#### 7.資遣通報：

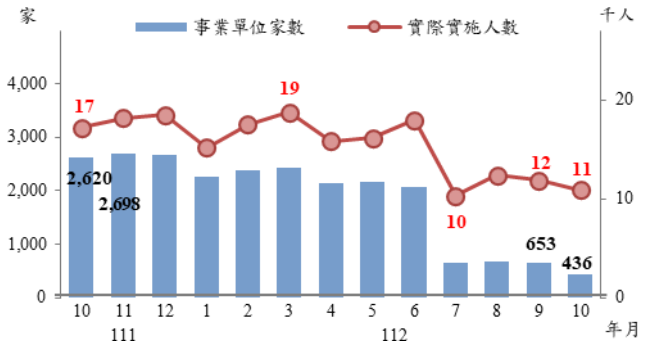
112年10月雇主通報資遣離職員工人數為1萬1,937人，較上月減少34人（-0.28%），且較上年同月增加1,596人（+15.43%）。

圖 11 受僱員工每人每月經常性薪資



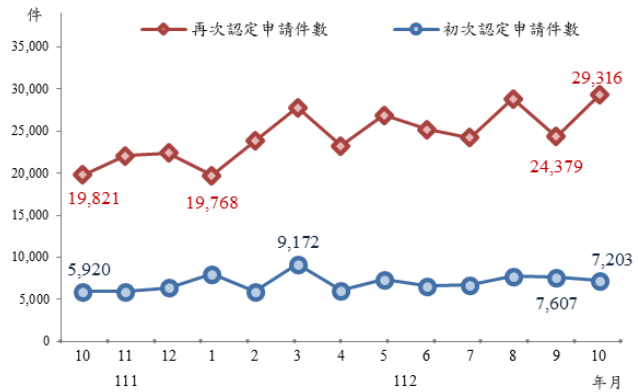
資料來源：行政院主計總處，薪資與生產力統計月報

圖 12 勞雇雙方協商減少工時人數



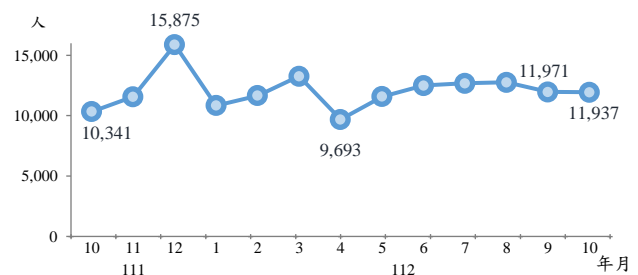
資料來源：勞動部，勞動統計查詢網

圖 13 失業給付初次認定件數



資料來源：勞動部，勞動統計查詢網

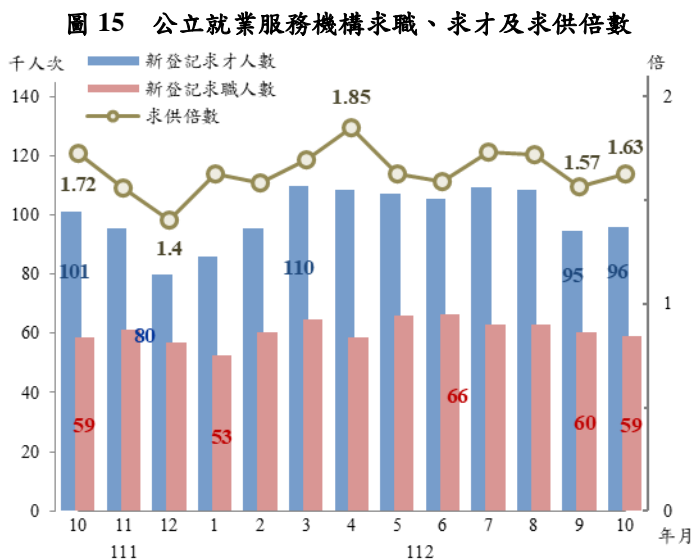
圖 14 資遣通報人數



資料來源：勞動部勞動力發展署資遣通報系統

### 8.求職、求才及求供倍數：

112年10月公立就業服務機構新登記求職人數為5萬8,964人次，較上月減少1,383人次(-2.29%)，較上年同月增加222人次(+0.38%)；新登記求才人數為9萬5,986人次，較上月增加1,469人次(+1.55%)，較上年同月減少5,214人次(-5.15%)；求供倍數為1.63倍，分別較上月及上年同月增加0.06倍及減少0.09倍。



資料來源：勞動部勞動力發展署，就業服務資訊整合系統



## 二、國內景氣觀測

### 1. 景氣對策信號<sup>1</sup>

受全球景氣及去年同月比較基期因素影響，10月分數為16分，較上月減少1分，燈號轉為藍燈。9項構成項目中，股價指數由黃紅燈轉呈紅燈，分數增加1分，海關出口值由綠燈轉呈藍燈，分數減少2分；其餘7項燈號不變（如圖16）。

圖 16 景氣對策信號變化

		2022年			2023年											
		10月	11月	12月	1月	2月	3月	4月	5月	6月	7月	8月	9月		10月	
		燈號	燈號	燈號	燈號	燈號	燈號	燈號	燈號	燈號	燈號	燈號	燈號	%	燈號	%
綜合判斷	燈號 分數															
		18	12	12	11	10	11	11	12	13	15	15	17		16	
貨幣總計數M1B														2.8		3.4
股價指數													15.5		25.3	
工業生產指數														-6.7 <sub>r</sub>		-4.6
非農業部門就業人數													1.56		1.59	
海關出口值														6.0		-3.5
機械及電機設備進口值														-9.9		-10.4
製造業銷售量指數														-6.3 <sub>r</sub>		-2.5
批發、零售及餐飲業營業額														-2.1 <sub>r</sub>		-3.3
製造業營業氣候測驗點														94.1 <sub>r</sub>		93.7

註：1.各構成項目除製造業營業氣候測驗點之單位為點(基期為95年)外，其餘均為年變動率；除股價指數外均經季節調整。

2. r為修正值。

資料來源：國家發展委員會，景氣概況新聞稿。

領先指標不含趨勢指數為97.64，較上月下降0.71%，7個構成項目經去除長期趨勢後，僅製造業營業氣候測驗點較上月上升；其餘6項則較上月下滑，分別為：實質半導體設備進口值、建築物開工樓地板面積、工業及服務業受僱員工淨進入率、外銷訂單動向指數、實質貨幣總計數M1B、股價指數。

<sup>1</sup> 資料來源：國家發展委員會，景氣概況；[https://index.ndc.gov.tw/n/zh\\_tw/data/news](https://index.ndc.gov.tw/n/zh_tw/data/news)。

同時指標不含趨勢指數為 100.76，較上月上升 1.28%，7 個構成項目經去除長期趨勢後，全部皆較上月上升，包括：實質海關出口值、工業生產指數、電力（企業）總用電量、製造業銷售量指數、非農業部門就業人數、批發、零售及餐飲業營業額、實質機械及電機設備進口值。

綜上，112 年 10 月景氣對策信號綜合判斷分數為 16 分，較上月減少 1 分，燈號再轉為藍燈，主因出口由 9 月的正成長轉為負成長；但後續 11 月及 12 月出口應可轉為正成長，且國內景氣亦逐漸改善考量，預期 11 月景氣燈號將再可望轉為黃藍燈。

## 2.海關商品貿易<sup>2</sup>

根據財政部海關進出口貿易概況資料顯示，隨人工智慧等新興科技應用加速推展，雖挹注我國外銷動能，惟全球經濟成長低緩，持續牽制終端需求復甦步調與力度，加以比較基數偏高，10 月出口 381.1 億美元，較上年同月減 4.5%，累計 1 至 10 月出口年減 12.9%。

出口主要貨品中，10 月的資通與視聽產品在人工智慧、雲端服務需求帶動下，年增 37.6%，其餘貨類均下降，其中電子零組件出貨動能仍受終端需求疲弱抑制，年減 7.4%；運輸工具因自行車市場持續去化庫存，年減 30.7%；基本金屬及其製品、機械各減 18.4%、18.3%，皆已連續 15 個月下滑。累計前 10 月主要貨品出口多呈兩位數衰退，僅資通與視聽產品正成長 18.1%（見附表 1）。

對出口主要國家／地區方面，10 月對日本、歐洲出口受高基期作用，減幅分別達 22.7%、16.8%，對中國大陸與香港減幅則縮為 3.6%；對美國隨資通產品出貨攀新高，出口值創歷年單月最佳，年增 12.1%，對東協小幅增 1.5%。累計 1 至 10 月對五大市場出口僅歐洲正成長 1.8%，而對陸港年減 20.2%，占總出口比重 35.5%為近

---

<sup>2</sup> 資料來源：財政部，進出口貿易統計月報；<https://www.mof.gov.tw/singlehtml/279?cntId=57409>。

20 年同期最低，對東協、日本、美國出口跌幅未及 1 成，分別為 9.3%、7.4%、5.6%（見附表 2）。

### 3. 金融物價情勢<sup>3</sup>

根據行政院主計總處統計資料，112 年 10 月份消費者物價指數（CPI）較上年同月漲 3.05%，由於蔬菜及水果受天候影響價格大漲，加以肉類、外食費、油料費、房租、個人隨身用品、娛樂服務、個人照顧服務費及醫療費用價格上漲所致，惟運輸費及家庭耐久設備等價格下跌，抵銷部分漲幅；扣除蔬菜水果後，漲 2.53%，再剔除能源後之核心 CPI，漲 2.49%。

10 月生產者物價指數（PPI）較上年同月跌 0.34%，主因中油調降售予電業用戶之天然氣價格致燃氣價格下跌，加上金屬製品、化學材料及其製品與藥品，以及石油及煤製品等價格下跌所致，惟農產品價揚且 4 月起電價調漲，加上匯率貶值影響，抵銷部分跌幅。（見附表 3）。

貨幣總計數方面，根據中央銀行統計資料，112 年 10 月日平均貨幣總計數 M1B 及 M2 月增率分別為 -0.57% 及 0.22%；M1B 年增率上升為 3.32%，主要係活期性存款年增率上升，M2 年增率下降為 5.70%，主要係資金淨匯出。累計本年 1 至 10 月 M1B 及 M2 平均年增率分別為 2.77% 及 6.44%。

### 4. 臺灣採購經理人指數<sup>4</sup>

112 年 10 月經季節調整後之臺灣製造業採購經理人指數（PMI）緊縮速度加快，指數再回跌 1.1 個百分點至 47.1%，連續第 8 個月緊縮。五項組成指標中，經季調之新增訂單、生產轉為緊縮，人力

---

<sup>3</sup> 資料來源：

1. 行政院主計總處，物價統計；

<https://www.stat.gov.tw/lp.asp?CtNode=489&CtUnit=1818&BaseDSD=29&mp=4>。

2. 中央銀行，重要金融統計月報；<https://www.cbc.gov.tw/tw/cp-532-104915-d9972-1.html>。

<sup>4</sup> 資料來源：國家發展委員會，景氣概況；[https://index.ndc.gov.tw/n/zh\\_tw/data/news](https://index.ndc.gov.tw/n/zh_tw/data/news)。

僱用呈現緊縮，供應商交貨時間低於 50.0%，存貨持續緊縮。經季節調整後之新增訂單與生產指數 9 月同步中斷連續 2 個月的緊縮轉為擴張，惟本月二指數再度呈現緊縮，分別回跌 3.4 與 3.5 個百分點至 48.3%與 49.4%。製造業六大產業中，四大產業回報 PMI 緊縮，各產業依緊縮速度排序為電子暨光學產業（43.6%）、電力暨機械設備產業（44.3%）、基礎原物料產業（46.2%）與化學暨生技醫療產業（48.5%）。僅食品暨紡織產業（51.7%）則回報 PMI 為擴張。交通工具產業則回報 PMI 為持平（50.0%）。

而非製造業經理人指數（NMI）已連續 12 個月擴張，惟指數續跌 0.3 個百分點至 53.2%。四項組成指標中，商業活動、新增訂單與人力僱用呈現擴張，供應商交貨時間上升。八大產業中，六大產業 NMI 呈現擴張，依擴張速度排序為零售業（58.1%）、教育暨專業科學業（56.6%）、營造暨不動產業（54.5%）、住宿餐飲業（53.8%）、資訊暨通訊傳播業（52.2%）與批發業（50.7%）。運輸倉儲業（47.7%）與金融保險業（49.0%）則回報 NMI 為緊縮。

## 5. 景氣綜合分析

我國綜合景氣燈號 10 月份為 16 分，較上月減少 1 分，燈號由黃藍燈再轉為藍燈。主要受全球景氣及去年同月比較基期因素所影響，再加上 10 月出口因基期偏高所致；但新興科技發展帶動商機，挹注部分外銷量能，加上科技新品備貨效應，可望帶動我國出口動能。而內需方面，勞動市場續維持穩定，且零售及餐飲業營業額則創歷年同月新高，顯示消費動能仍屬穩健，國內勞動與內需市場均續呈穩定。

展望未來，隨高效能運算、人工智慧等新興科技商機發展，終端產品晶片含量提升，加以國際品牌陸續發表科技新品，及供應鏈庫存逐漸回歸正常水準，未來我國出口可望趨於穩定。而國內勞動市場穩定，加上政府持續優化所得稅制，推動各項減輕負擔措施，以及明年基本工資調升，可望挹注民眾可支配所得，維繫消費動能。

惟國際通膨及升息效應持續、加之地緣政治風險因素仍存，須密切關注後續發展。



### 三、國內、外就業市場觀測

#### (一) 國內就業市場指標

根據行政院主計總處調查，112 年 10 月就業人數為 1,155 萬 8 千人，較上月增加 1 萬 7 千人 (+0.15%)、失業人數為 41 萬 1 千人，較上月減少 5 千人 (-1.23%)，失業率為 3.43%，較上月下降 0.05 個百分點；若與上年同月相比，就業人數增加 14 萬 8 千人 (+1.30%)、失業人數減少 2 萬人 (-4.75%)，失業率則下降 0.21 個百分點；另經調整季節變動因素後，失業率為 3.41%，較上月下降 0.03 個百分點，而勞參率為 59.23%，較上月增加 0.01 個百分點。

就業市場方面，在公立就業服務機構之求職與求才方面，根據勞動部勞動力發展署就業服務資訊整合系統統計，112 年 10 月各公立就業服務機構新登記求職人數為 5 萬 8,964 人次，較上月減少 1,383 人次 (-2.29%)，較上年同月增加 222 人次 (+0.38%)；新登記求才人數為 9 萬 5,986 人次，較上月增加 1,469 人次 (+1.55%)，較上年同月減少 5,214 人次 (-5.15%)；市場之就業選擇機會（求供倍數）為 1.63 倍，分別較上月及上年同月增加 0.06 倍及減少 0.09 倍。

至於減班休息人數，112 年 10 月底勞雇雙方協商減少工時（減班休息）實際實施人數為 1 萬 869 人，較上月減少 1,009 人 (-8.49%)，較上年同月底減少 6,346 人 (-36.86%)；其中以製造業占比 88.87% 最多。而 112 年 10 月雇主通報資遣離職員工人數為 1 萬 1,937 人，較上月減少 34 人 (-0.28%)，相較上年同月增加 1,596 人 (+15.43%)。

表 3 呈現國內就業市場之重要統計結果與指標變化，說明其現況與變化特色，以為觀察國內就業情勢變化之量化基礎。

表 3 人力資源與就業市場情勢重要指標

期別	勞動力 (千人)	就業 人數 (千人)	失業 人數 (千人)	新登記 求職人數 (千人次)	新登記 求才人數 (千人次)	勞動力 參與率 (%)	失業率 (%)	就業率 (%)	非勞動 力占比 (%)
<b>110年(2021)</b>	<b>11,919</b>	<b>11,447</b>	<b>471</b>	<b>746</b>	<b>1,208</b>	<b>59.02</b>	<b>3.95</b>	<b>56.69</b>	<b>40.97</b>
10月	11,902	11,445	456	59	104	59.02	3.83	56.76	40.98
11月	11,913	11,477	436	58	107	59.11	3.66	56.95	40.89
12月	11,914	11,480	433	56	86	59.16	3.64	57.01	40.84
<b>111年(2022)</b>	<b>11,853</b>	<b>11,418</b>	<b>434</b>	<b>719</b>	<b>1,193</b>	<b>59.18</b>	<b>3.68</b>	<b>57.01</b>	<b>40.82</b>
1月	11,905	11,474	430	57	103	59.17	3.61	57.03	40.83
2月	11,893	11,458	434	52	102	59.17	3.65	57.01	40.83
3月	11,875	11,440	435	60	113	59.19	3.66	57.02	40.81
4月	11,844	11,415	429	55	97	59.16	3.62	57.02	40.84
5月	11,805	11,371	434	60	98	59.05	3.68	56.88	40.95
6月	11,815	11,372	442	65	99	59.12	3.74	56.91	40.88
7月	11,845	11,397	448	67	103	59.28	3.78	57.04	40.72
8月	11,851	11,402	449	64	100	59.29	3.79	57.04	40.71
9月	11,830	11,397	433	62	102	59.17	3.66	57.00	40.83
10月	11,841	11,410	431	59	101	59.18	3.64	57.03	40.82
11月	11,858	11,430	428	61	95	59.20	3.61	57.06	40.80
12月	11,869	11,451	418	57	80	59.17	3.52	57.09	40.83
<b>112年(2023)</b>	<b>11,936</b>	<b>11,517</b>	<b>419</b>	<b>61</b>	<b>102</b>	<b>59.21</b>	<b>3.51</b>	<b>57.13</b>	<b>40.79</b>
1月	11,887	11,471	416	53	86	59.17	3.50	57.10	40.83
2月	11,906	11,485	420	60	95	59.18	3.53	57.09	40.82
3月	11,919	11,494	424	65	110	59.20	3.56	57.09	40.80
4月	11,924	11,506	417	58	108	59.18	3.50	57.11	40.82
5月	11,920	11,507	412	66	107	59.13	3.46	57.08	40.87
6月	11,935	11,518	417	66	105	59.17	3.49	57.10	40.83
7月	11,969	11,543	426	63	109	59.31	3.56	57.20	40.69
8月	11,972	11,546	426	63	108	59.30	3.56	57.19	40.70
9月	11,957	11,541	416	60	95	59.21	3.48	57.15	40.79
10月	11,969	11,558	411	59	96	59.24	3.43	57.21	40.76
較上月增減%	0.10	0.15	-1.23	-2.29	1.55	(0.03)	(-0.05)	(0.06)	(-0.03)
較上年同月 增減%	1.08	1.30	-4.75	0.38	-5.15	(0.06)	(-0.21)	(0.18)	(-0.06)
較上年同期 增減%	0.72	0.91	-4.14	2.02	0.15	(0.03)	(-0.18)	(0.13)	(-0.03)

註：1.本表括號（）內數字係指增減百分點。

2.勞動力參與率＝（勞動力÷15歲以上民間人口）\*100%。

3.失業率＝（失業者÷勞動力）\*100%。

4.就業率＝（就業者÷15歲以上民間人口）\*100%。

5.非勞動力占比＝（非勞動力÷15歲以上民間人口）\*100%。

資料來源：1.行政院主計總處，人力資源調查。

2.勞動部，勞動統計查詢網。

表3 人力資源與就業市場情勢重要指標（續）

期別	受僱員工 人數占比 (%)	想工作未找 工作隨時可 以工作者比 率(%)	25-54歲之 就業率(%)	15-24歲之 失業率(%)	高階技能 工作者占 比(%)	長期失業 人數占比 (%)	大專以上 勞動力占 比(%)	受僱員工 每人月 總薪資 (元)	受僱員工 每人 月工時 (小時)
<b>110年(2021)</b>	<b>76.93</b>	<b>1.91</b>	<b>83.08</b>	<b>12.11</b>	<b>15.99</b>	<b>10.62</b>	<b>53.41</b>	<b>55,792</b>	<b>166.7</b>
10月	77.15	1.89	83.35	12.04	16.01	11.62	54.94	50,112	164.8
11月	77.26	1.84	83.65	11.81	16.02	11.47	54.97	50,161	175.4
12月	77.25	1.84	83.74	11.78	16.06	9.93	55.03	55,449	176.0
<b>111年(2022)</b>	<b>77.52</b>	<b>1.84</b>	<b>83.93</b>	<b>11.96</b>	<b>16.24</b>	<b>13.36</b>	<b>55.63</b>	<b>57,718</b>	<b>167.3</b>
1月	77.29	1.80	83.81	11.73	16.06	12.56	55.05	106,128	167.5
2月	77.29	1.83	83.81	12.03	16.08	12.67	55.11	49,192	129.3
3月	77.41	1.83	83.88	12.06	16.10	12.64	55.08	51,336	182.4
4月	77.50	1.81	83.92	11.82	16.16	12.12	55.06	51,472	157.7
5月	77.48	1.82	83.79	11.73	16.25	13.82	55.11	55,197	168.1
6月	77.44	1.78	83.80	12.08	16.24	12.67	55.34	52,843	167.5
7月	77.44	1.82	83.86	12.29	16.28	11.83	55.47	58,253	169.6
8月	77.52	1.83	83.95	12.60	16.30	14.25	56.00	56,115	182.1
9月	77.63	1.82	84.03	12.30	16.36	14.32	56.26	52,718	168.7
10月	77.68	1.79	84.05	11.92	16.31	14.39	56.30	50,464	162.8
11月	77.74	1.78	84.11	11.70	16.31	12.85	56.35	51,481	175.7
12月	77.82	1.77	84.19	11.31	16.39	14.83	56.40	57,522	176.1
<b>112年(2023)</b>	<b>77.86</b>	<b>1.77</b>	<b>84.42</b>	<b>11.47</b>	<b>16.51</b>	<b>12.05</b>	<b>56.82</b>	<b>㊦59,270</b>	<b>㊦167.1</b>
1月	77.80	1.78	85.20	11.13	16.41	12.74	56.41	106,930	137.1
2月	77.75	1.80	84.15	11.42	16.40	14.05	56.48	52,587	161.3
3月	77.77	1.79	84.18	11.40	16.45	12.03	56.46	52,068	189.0
4月	77.83	1.76	84.24	11.37	16.48	11.75	56.47	51,754	146.6
5月	77.90	1.75	84.25	11.17	16.49	14.08	56.55	54,751	179.0
6月	77.92	1.79	84.29	11.63	16.50	11.03	56.74	53,836	170.2
7月	77.85	1.79	84.41	11.98	16.56	10.09	56.88	59,191	170.5
8月	77.87	1.80	84.46	12.00	16.56	12.21	57.33	55,833	184.0
9月	77.94	1.74	84.49	11.42	16.62	11.30	57.44	㊦54,594	㊦168.9
10月	78.01	1.69	84.55	11.21	16.64	11.19	57.45	㊦51,143	㊦164.4
較上月增減%	(0.07)	(-0.05)	(0.06)	(-0.21)	(0.02)	(-0.11)	(0.01)	-6.32	-2.66
較上年同月 增減%	(0.33)	(-0.10)	(0.50)	(-0.71)	(0.33)	(-3.20)	(1.15)	1.35	0.98
較上年同期 增減%	(0.40)	(-0.04)	(0.53)	(-0.58)	(0.30)	(-1.08)	(1.34)	1.53	0.91

註：1.受僱員工人數占比=（受僱員工人數÷勞動力）\*100%。

2.想工作而未找工作且隨時可以開始工作者比率=（想工作而未找工作且隨時可以開始工作者÷非勞動者）\*100%。

3.25-54歲之就業率=（25-54歲就業人數÷25-54歲民間人口）\*100%。

4.15-24歲之失業率=（15-24歲失業人數÷15-24歲年齡層勞動力）\*100%。

5.高階技能工作者占比=（職業別為民意代表、主管及經理人員、專業人員之人數÷就業人數）\*100%。

6.長期失業人數占比=（失業期間達1年以上之失業人數÷總失業人數）\*100%。

7.大專以上勞動力占比=（大專以上勞動力÷勞動力）\*100%。

8.㊦代表初步統計結果、㊦為修正數。

資料來源：行政院主計總處，人力資源調查提要分析、薪資與生產力調查提要分析。



## 1.失業率<sup>5</sup>

112年10月失業率為3.43%，較上月下降0.05個百分點，較上年同月下降0.21個百分點；經季節調整之失業率為3.41%，較上月下降0.03個百分點，較上年同月下降0.22個百分點。

若按年齡層來看，以20至24歲失業率11.56%最高，較上月下降0.23個百分點，較上年同月下降0.71個百分點；其次為15至19歲失業率8.45%，較上月下降0.05個百分點，較上年同月下降0.61個百分點，高失業率多集中於15至24歲青年，主因15至24歲青年處工作初期或調適階段，失業率較高。

從教育程度別觀察，以擁有大學學歷者之失業率4.68%最高，較上月下降0.09個百分點，較上年同月亦下降0.54個百分點；其次為高級中等（高中、高職）失業率3.14%，較上月下降0.04個百分點，較上年同月下降0.11個百分點。

## 2.失業者<sup>6</sup>

112年10月失業人數為41萬1千人，較上月減少5千人（-1.23%），較上年同月減少2萬人（-4.75%）；其中初次尋職失業人數為9萬1千人，與上月持平（-0.18%），較上年同月減少6千人（-6.09%）；而非初次尋職失業人數則為32萬人，較上月減少4千人（-1.52%），較上年同月減少1萬4千人（-4.36%）。

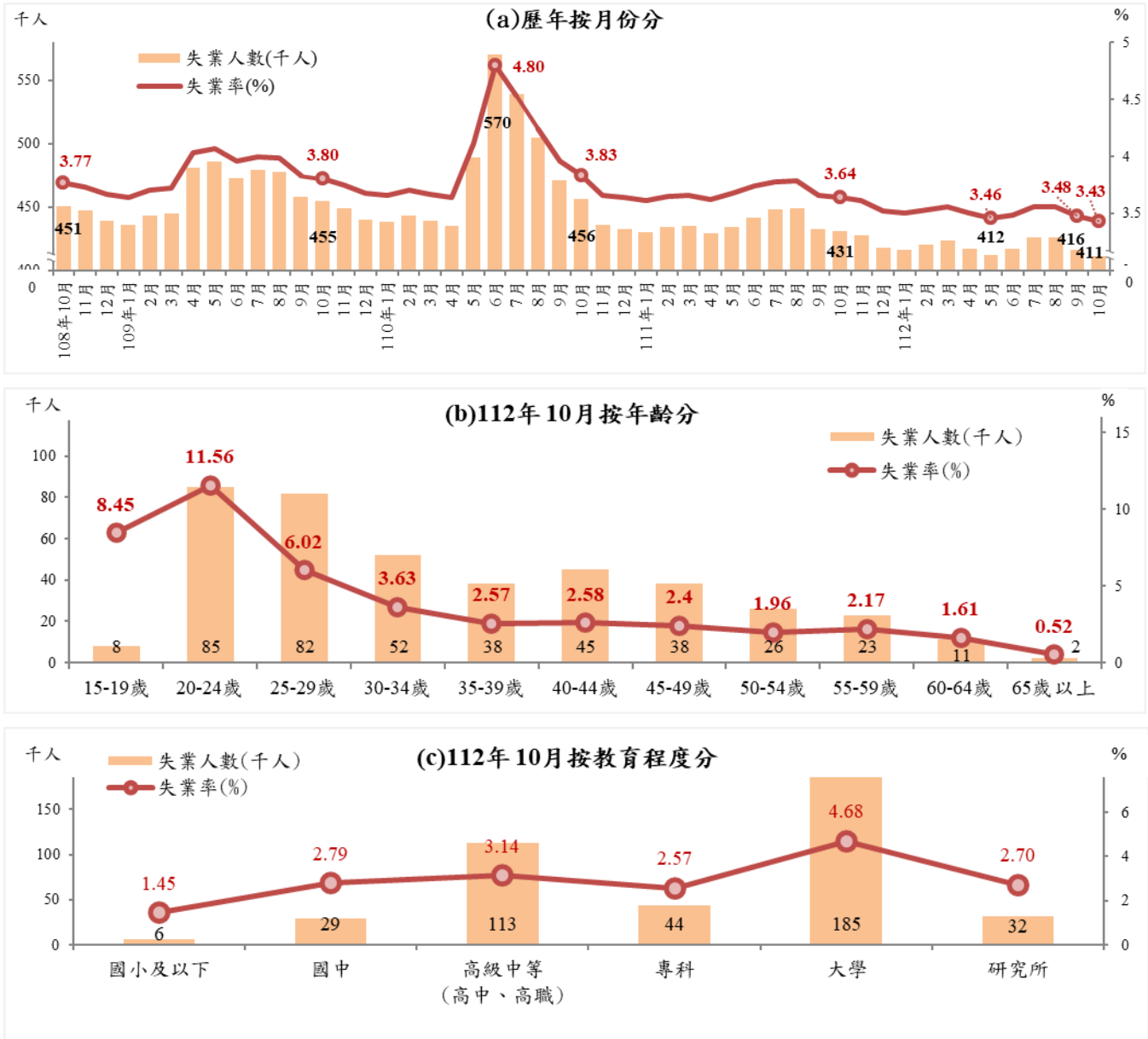
在非初次尋職失業者失業原因中，以「對原有工作不滿意」之失業者（16萬9千人）最多，較上月減少5千人（-2.92%），較上年同月增加2萬人（+13.64%）。其次為「工作場所業務緊縮或歇業」之失業者（10萬9千人），較上月增加1千人（+1.10%），較上年同月減少2萬4千人（-17.77%）。另外「季節性或臨時

<sup>5</sup> 資料來源：行政院主計總處，人力資源調查；<https://www.stat.gov.tw/np.asp?ctNode=514>。

<sup>6</sup> 資料來源：行政院主計總處，人力資源調查；<https://www.stat.gov.tw/np.asp?ctNode=514>。

性工作結束」之失業者（2萬8千人）與上月持平（-0.11%），較上年同月減少5千人（-14.75%）。

圖 17 失業人數與失業率



註：高級中等係指高中、高職。

資料來源：行政院主計總處，人力資源調查統計月報。

表 4 失業人數及原因

單位：千人、%

項目 期別	總計	初次 尋職者	非初次 尋職者	非初次尋職者失業原因				
				工作場所 業務緊縮 或歇業	對原有 工作不 滿意	季節性或 臨時性 工作結束	傷病或 健康不 良	其他 原因
<b>110年(2021)</b>	<b>471</b>	<b>95</b>	<b>376</b>	<b>166</b>	<b>157</b>	<b>34</b>	<b>9</b>	<b>10</b>
<b>111年(2022)</b>	<b>434</b>	<b>95</b>	<b>340</b>	<b>140</b>	<b>150</b>	<b>32</b>	<b>10</b>	<b>9</b>
1月	430	91	339	149	146	30	7	7
2月	434	90	344	144	149	32	8	11
3月	435	91	344	137	155	32	8	12
4月	429	89	340	136	154	31	8	11
5月	434	87	347	144	153	31	10	9
6月	442	94	349	147	152	31	10	8
7月	448	102	347	146	149	31	12	8
8月	449	107	342	141	149	32	11	9
9月	433	98	335	136	148	32	10	9
10月	431	97	334	133	149	33	11	8
11月	428	95	333	133	149	33	10	8
12月	418	94	324	129	147	32	9	7
<b>112年(2023)</b>	<b>419</b>	<b>92</b>	<b>327</b>	<b>116</b>	<b>165</b>	<b>31</b>	<b>7</b>	<b>7</b>
1月	416	93	323	126	149	32	10	6
2月	420	90	330	124	154	34	10	8
3月	424	91	333	123	161	33	8	6
4月	417	89	328	119	163	32	7	5
5月	412	86	326	114	165	31	7	7
6月	417	91	326	113	170	30	5	6
7月	426	97	329	113	172	31	6	5
8月	426	97	329	111	173	30	7	6
9月	416	91	324	108	174	28	5	8
10月	411	91	320	109	169	28	5	7
<b>與上月比較</b>								
增減值	-5	0	-5	1	-5	0	0	-1
增減率(%)	-1.23	-0.18	-1.52	1.10	-2.92	-0.11	*	*
<b>與上年同月比較</b>								
增減值	-20	-6	-15	-24	20	-5	-6	-1
增減率(%)	-4.75	-6.09	-4.36	-17.77	13.64	-14.75	*	*

註 1：表中非初次尋職者失業原因之其他原因的人數為非初次尋職人數減去表中所列四種失業原因人數。

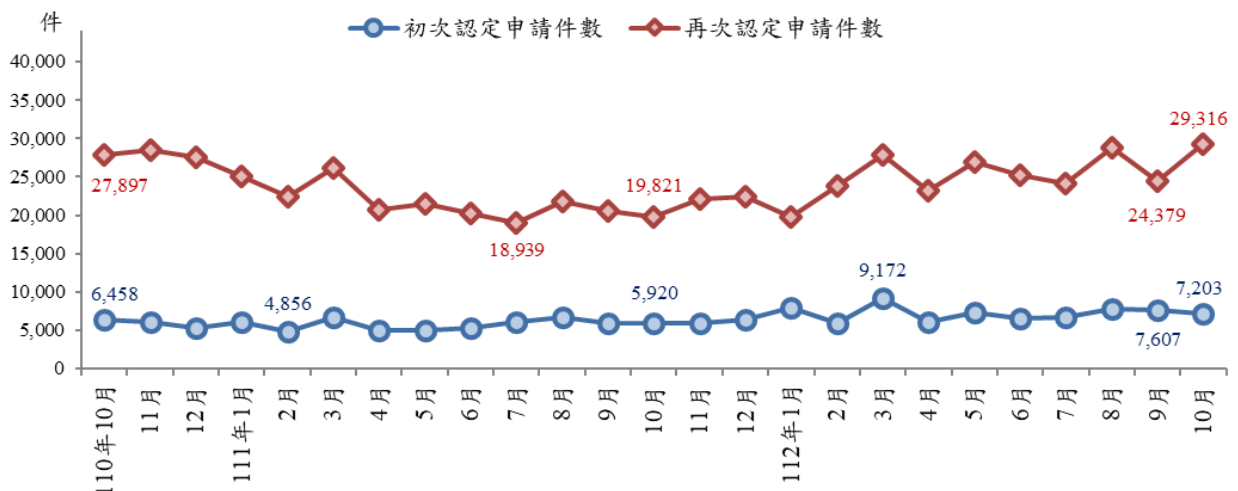
註 2：\*為該項資料絕對數甚小，計算變動比率時，幅度顯大，易生誤會，故從略。

資料來源：行政院主計總處，人力資源調查統計月報。

### 3.失業認定<sup>7</sup>

根據勞保局統計資料，112年10月受理失業給付之申請件數為3萬6,519件，其中初次認定申請件數為7,203件，較上月減少404件(-5.31%)，較上年同月增加1,283件(+21.67%)；而再次認定申請件數則為2萬9,316件，較上月增加4,937件(+20.25%)，較上年同月增加9,495件(+47.90%)。

圖 18 失業給付之失業認定件數



資料來源：勞動部，勞動統計查詢網。

### 4.資遣通報<sup>8</sup>

112年10月資遣通報人數為1萬1,937人，與上月相較減少34人(-0.28%)，相較上年同月增加1,596人(+15.43%)。

其中，一般工廠資遣離職員工為1萬691人，較上月減少312人(-2.84%)，較上年同月增加1,372人(+14.72%)；而關廠歇業資遣離職員工為1,246人，較上月增加278人(+28.72%)，較上年同增加224人(+21.92%)。

<sup>7</sup> 資料來源：勞動部，勞動統計查詢網。

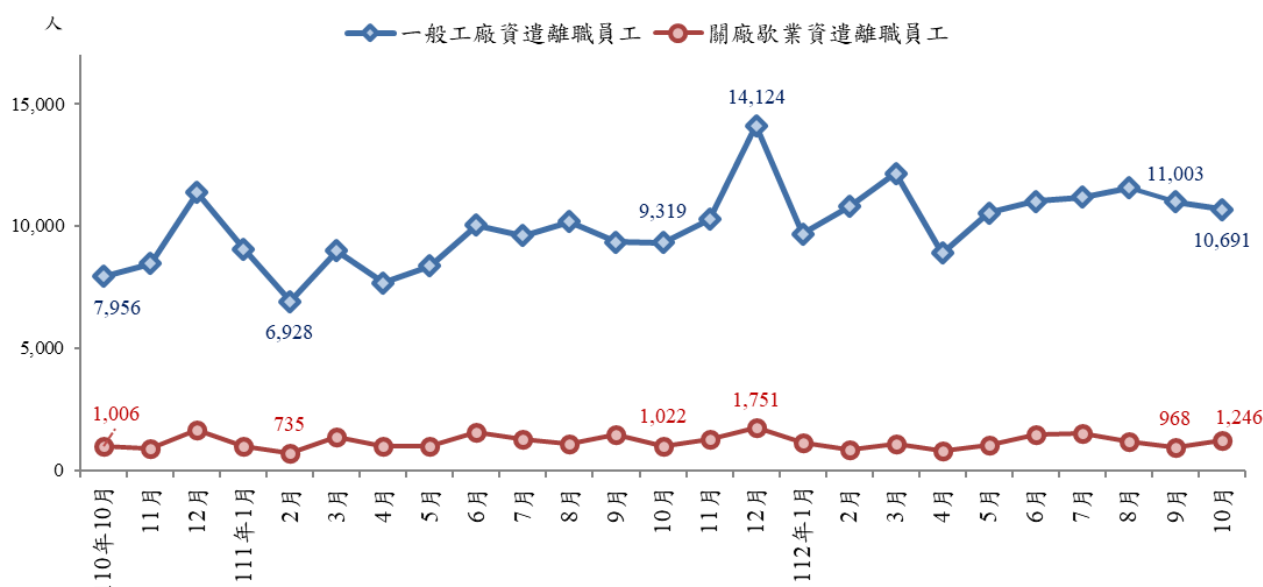
<sup>8</sup> 資料來源：勞動部勞動力發展署資遣通報系統。

依縣市別來看，以臺北市資遣通報人數 2,714 人最多，約占 22.74%；其次為新北市 1,812 人，約占 15.18%；第三為臺中市 1,803 人，約占 15.10%。

與上月相較，以臺南市增加 218 人最多，其次為新竹市增加 139 人，第三為屏東縣增加 51 人。另以新北市減少 189 人最多，其次為高雄市（減少 119 人）與彰化縣（減少 100 人）。

若與上年同月相較，則以桃園市增加 317 人最多，其次為新竹市增加 302 人，第三為臺南市增加 299 人。以新北市減少 45 人最多，其次為高雄市（減少 31 人）與花蓮縣（減少 6 人）。

圖 19 雇主通報資遣離職員工人數



資料來源：勞動部勞動力發展署資遣通報系統。

表 5 雇主通報資遣離職員工人數-依項目分類

單位：人、%

期別	總計	一般工廠資遣 離職員工	關廠歇業資遣 離職員工
<b>109 年(2020)</b>	<b>169,883</b>	<b>150,789</b>	<b>19,094</b>
<b>110 年(2021)</b>	<b>138,532</b>	<b>123,090</b>	<b>15,442</b>
<b>111 年(2022)</b>	<b>128,579</b>	<b>113,948</b>	<b>14,631</b>
1 月	10,059	9,064	995
2 月	7,663	6,928	735
3 月	10,379	8,987	1,392
4 月	8,654	7,672	982
5 月	9,399	8,381	1,018
6 月	11,603	10,032	1,571
7 月	10,899	9,618	1,281
8 月	11,290	10,189	1,101
9 月	10,843	9,360	1,483
10 月	10,341	9,319	1,022
11 月	11,574	10,274	1,300
12 月	13,031	11,365	1,666
<b>112 年(2023)</b>	<b>118,907</b>	<b>107,562</b>	<b>11,345</b>
1 月	10,835	9,676	1,159
2 月	11,663	10,798	865
3 月	13,272	12,174	1,098
4 月	9,693	8,906	787
5 月	11,589	10,539	1,050
6 月	12,493	11,016	1,477
7 月	12,690	11,181	1,509
8 月	12,764	11,578	1,186
9 月	11,971	11,003	968
10 月	11,937	10,691	1,246
<b>與上月比較</b>			
增減人數	-34	-312	278
增減率	-0.28	-2.84	28.72
<b>與上年同月比較</b>			
增減人數	1,596	1,372	224
增減率	15.43	14.72	21.92

註1：一般工廠資遣離職員工之統計資料，係根據勞動基準法第11條第2款、第11條第3款、第11條第4款、第11條第5款、第20條及其他事由彙總而成。

註2：關廠歇業資遣離職員工之統計資料，係根據勞動基準法第13條但書、第11條第1款彙總而成。

資料來源：勞動部勞動力發展署資遣通報系統。

## 5. 勞雇雙方協商減少工時人數<sup>9</sup>

截至 112 年 10 月底，經地方勞工行政主管機關通報實施勞雇雙方協商減少工時事業單位共計 436 家，實際實施人數為 1 萬 869 人，較上月底實施家數減少 217 家，實際實施人數減少 1,009 人。

若依不同行業別區分，實際實施人數中以製造業 9,659 人最多，約占 88.87%；其次為批發及零售業 927 人，約占 8.53%；第三為支援服務業 83 人，約占 0.76%。

與上月底相較，增加最多為營建工程業（增加 7 人），其次為醫療保健及社會工作服務業（增加 4 人）；而減少較多則以支援服務業（減少 437 人）、製造業（減少 314 人）及住宿餐飲業（減少 63 人）減少較多。

與上年同月底相比，僅有製造業（增加 5,510 人）增加，其他行業皆呈減少，以支援服務業（減少 7,809 人）減少最多，其次為運輸及倉儲業（減少 1,176 人），第三為住宿及餐飲業（減少 1,156 人）。

若細分製造業之次行業，以金屬機電工業達 6,392 人最多（占製造業的 66.18%），較上月增加 345 人（+5.71%），較上年同月增加 4,395 人（+2.20 倍）；其次為資訊電子工業 2,012 人，較上月減少 351 人（-14.85%），較上年同月增加 952 人（+89.81%）。

依縣市別來看，以臺中市實際實施人數 3,849 人最多，約占 35.41%；其次為彰化縣 1,565 人，約占 14.40%；第三為新北市 1,503 人，約占 13.83%。

與上月底相較，以彰化縣實際實施人數增加 471 人最多，其次為臺中市（增加 70 人），第三為南投縣（增加 51 人）；較上月底減

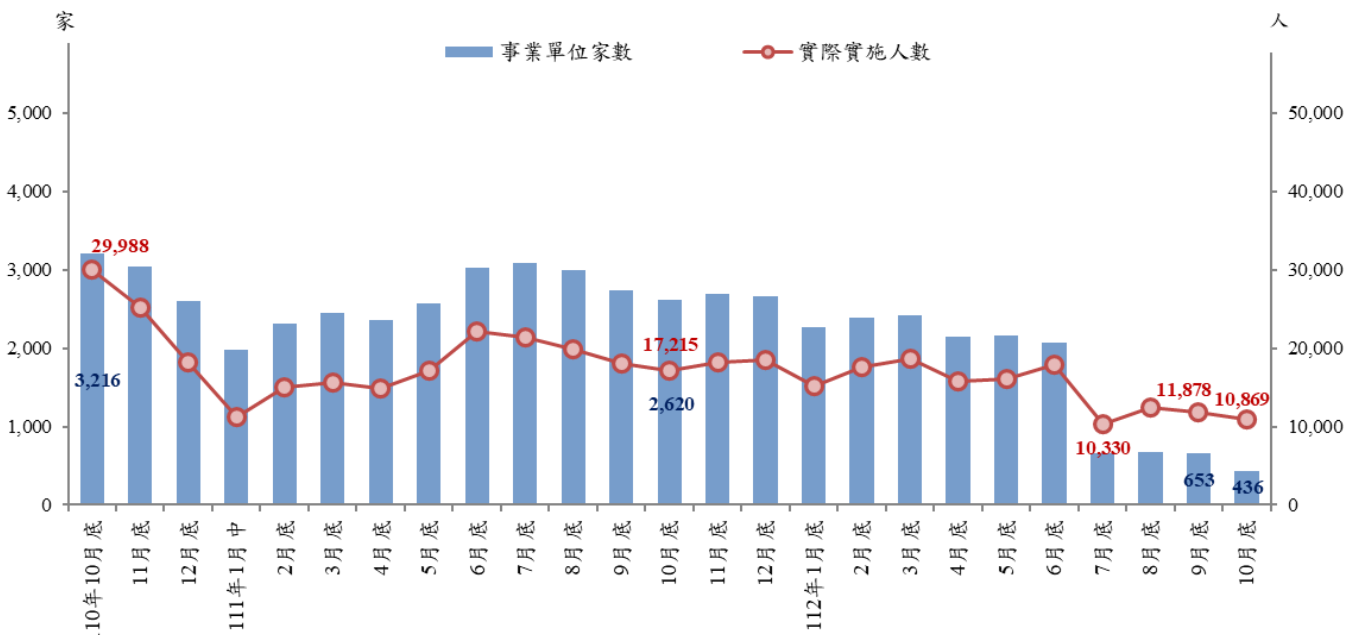
---

<sup>9</sup> 資料來源：勞動部，勞動統計查詢網。

少的縣市以臺北市（減少 478 人）最多、其次為新北市（減少 279 人）、第三為臺南市（減少 206 人）。

若與上年同月底相比，增加最多縣市為臺中市（增加 1,074 人）、彰化縣（增加 802 人）及宜蘭縣（增加 429 人）；減少最多縣市為臺北市（減少 4,762 人）、高雄市（減少 1,778 人）及桃園市（減少 607 人）。

圖 20 勞雇雙方協商減少工時人數



註：111 年 1 月底適逢年假，故無統計數據。  
資料來源：勞動部，勞動統計查詢網。

## 6. 就業人數<sup>10</sup>

112 年 10 月就業人數為 1,155 萬 8 千人，較上月增加 1 萬 7 千人（+0.15%），較上年同月增加 14 萬 8 千人（+1.30%）。

從產業部門別來看，服務業就業人數為 701 萬 4 千人，較上月增加 1 萬 4 千人（+0.21%），較上年同月增加 17 萬人（+2.49%）；工業就業人數為 404 萬 5 千人，與上月增加 6 千人（+0.14%），較上年同月增加 2 千人（+0.05%）；而農、林、漁、牧業就業人數為

<sup>10</sup> 資料來源：行政院主計總處，人力資源調查；<https://www.stat.gov.tw/np.asp?ctNode=514>。



49 萬 9 千人，較上月減少 3 千人 (-0.61%)，較上年同月減少 2 萬 5 千人 (-4.71%)。

### 7. 長期失業人數及其占比<sup>11</sup>

112 年 10 月失業期間達 1 年 (53 週) 以上之長期失業人數為 4 萬 6 千人，占總失業人數 41 萬 1 千人之比重約 11.19%，較上月減少 1 千人 (-1.86%)，較上年同月減少 1 萬 6 千人 (-26.48%)。

長期失業者中，大學以上學歷者約 2 萬 1 千人，占長期失業人數之比重約 45.65%，較上月減少 5 千人 (-19.23%)，較上年同月減少 1 萬 3 千人 (-38.24%)。年齡別則以 25 至 44 歲人數最多，約 2 萬 5 千人，占長期失業人數之比重約 54.35%，較上月減少 5 千人 (-16.67%)，較上年同月減少 1 萬 2 千人 (-32.43%) (如圖 21)。

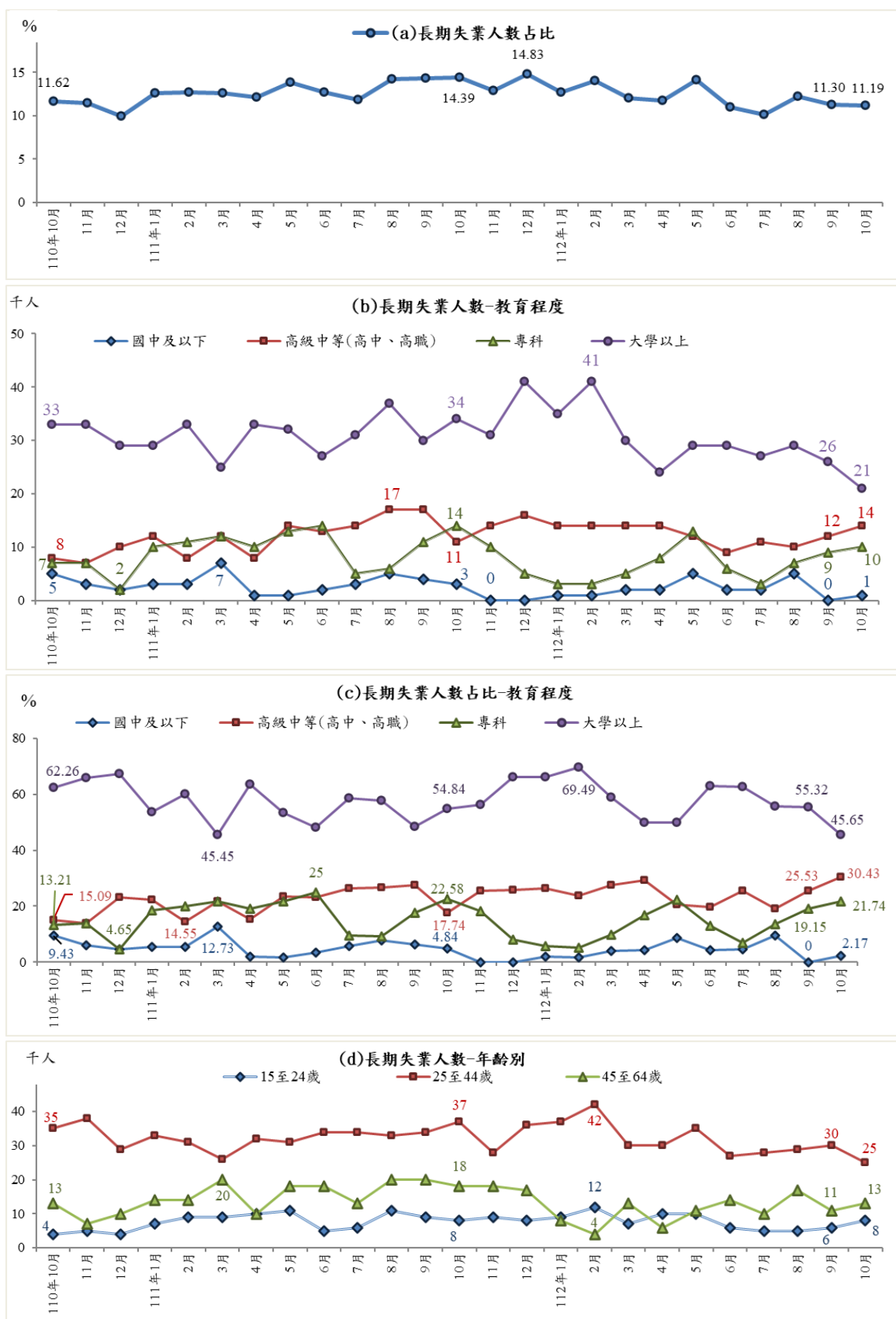
### 8. 高階勞動力就業情形<sup>12</sup>

112 年 10 月高階技能工作者約 192 萬 3 千人，占就業人數比重約 16.64%，較上月增加 5 千人 (+0.26%)，較上年同月增加 6 萬 2 千人 (+3.33%)。其中民意代表、主管及經理人員人數約 35 萬 2 千人，與上月持平 (-0.04%)，較上年同月減少 7 千人 (-2.02%)。而專業人員人數約 157 萬 1 千人，較上月增加 6 千人 (+0.35%)，較上年同月增加 6 萬 9 千人 (+4.61%) (如表 6)。

<sup>11</sup> 資料來源：行政院主計總處，人力資源調查；<https://www.stat.gov.tw/np.asp?ctNode=514>。

<sup>12</sup> 資料來源：行政院主計總處，人力資源調查；<https://www.stat.gov.tw/np.asp?ctNode=514>。

圖 21 長期失業人數及其占比



資料來源：行政院主計總處，人力資源調查統計。

表 6 高階技能工作者及其比重

期別	高階技能工作者	占就業者比重	民意代表、主管及 經理人員	專業人員
	(千人)	(%)	(千人)	(千人)
<b>110 年(2021)</b>	<b>1,830</b>	<b>15.99</b>	<b>367</b>	<b>1,463</b>
<b>111 年(2022)</b>	<b>1,854</b>	<b>16.24</b>	<b>364</b>	<b>1,490</b>
1 月	1,843	16.06	368	1,475
2 月	1,843	16.08	368	1,475
3 月	1,842	16.10	367	1,475
4 月	1,845	16.16	366	1,479
5 月	1,848	16.25	365	1,483
6 月	1,847	16.24	366	1,481
7 月	1,855	16.28	368	1,487
8 月	1,859	16.30	366	1,493
9 月	1,864	16.36	363	1,501
10 月	1,861	16.31	359	1,502
11 月	1,864	16.31	356	1,508
12 月	1,877	16.39	357	1,520
<b>112 年(2022)</b>	<b>1,901</b>	<b>16.51</b>	<b>354</b>	<b>1,547</b>
1 月	1,882	16.41	356	1,526
2 月	1,884	16.40	355	1,529
3 月	1,891	16.45	356	1,535
4 月	1,896	16.48	356	1,540
5 月	1,898	16.49	356	1,542
6 月	1,901	16.50	355	1,546
7 月	1,911	16.56	355	1,556
8 月	1,912	16.56	353	1,559
9 月	1,918	16.62	352	1,566
10 月	1,923	16.64	352	1,571
較上月增減%	0.26	(0.02)	-0.04	0.35
較上年同月增減%	3.33	(0.33)	-2.02	4.61

註：1.高階技能工作者包括職業類別為「民意代表、主管及經理人員」及「專業人員」兩類。

2.本表括號()內數字係指增減百分點。

資料來源：行政院主計總處，人力資源調查統計；

<https://www.stat.gov.tw/np.asp?ctNode=514>。

## 9.薪資<sup>13</sup>

112年10月全體受僱員工(含本國籍、外國籍之全時員工及部分工時員工)經常性薪資平均為4萬5,564元,較上月增加59元(+0.13%),較上年同月增加1,029元(+2.31%);獎金及加班費等非經常性薪資5,579元,合計後總薪資平均為5萬1,143元,較上月減少3,451元(-6.32%),較上年同月增加679元(+1.35%)。

112年10月金融及保險業、出版影音製作傳播及資通訊服務業經常性薪資為6萬6,241元、6萬5,484元相對較高;而製造業經常性薪資為4萬3,254元,其中電子零組件製造業5萬3,797元最高;住宿及餐飲業3萬5,502元、其他服務業(含美容美髮按摩等)3萬4,867元、教育業2萬9,920元則相對較低。

## 10.就業保險失業率

112年10月就業保險失業率為0.45%,較上月上升0.01個百分點,較上年同月上升0.10個百分點。

表7 就業保險失業率

單位：%

期別	1月	2月	3月	4月	5月	6月	7月	8月	9月	10月	11月	12月
110年(2021)	0.49	0.47	0.50	0.45	0.40	0.42	0.49	0.51	0.48	0.48	0.46	0.45
111年(2022)	0.41	0.35	0.43	0.36	0.35	0.34	0.34	0.37	0.35	0.35	0.36	0.39
112年(2023)	0.26	0.44	0.45	0.36	0.44	0.40	0.45	0.45	0.44	0.45		

註：就業保險失業率係為每月領取失業給付人數占該人數加上每月底被保險人數之比率。

資料來源：勞動部勞工保險局，<https://www.bli.gov.tw/0100759.html>。

<sup>13</sup> 註1：本項調查範圍為場所單位僱用之領薪員工，不包括農業、政府機關、小學以上各級學校、宗教、職業團體及類似組織等行業。

註2：薪資係指廠商支付給員工之工作報酬，包括經常性薪資(含本薪、按月津貼等)及非經常性薪資(年終獎金、年節獎金、員工酬勞、績效獎金及加班費等)，不含個人其他來源所得或收入。

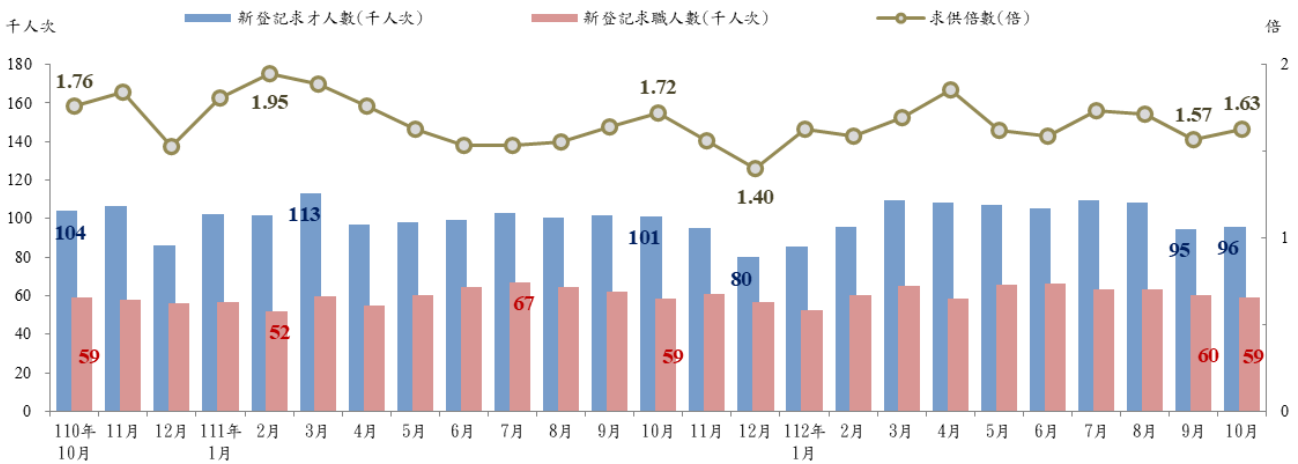
資料來源：行政院主計總處，薪資與生產力統計；<https://www.stat.gov.tw/np.asp?ctNode=522>。

## (二) 公立就業服務求職求才概況

### 1. 求職、求才及求供倍數變化趨勢

根據勞動部勞動力發展署就業服務資訊整合系統統計，112年10月各公立就業服務機構新登記求職人數總計5萬8,964人次，較上月減少1,383人次(-2.29%)；新登記求才人數為9萬5,986人次，較上月增加1,469人次(+1.55%)；求供倍數1.63倍，較上月增加0.06倍。若與上年同月相比，求職人數增加222人次(+0.38%)，求才人數減少5,214人次(-5.15%)，求供倍數則減少0.09倍(如圖22)。

圖 22 公立就業服務機構之求職、求才及求供倍數變化趨勢



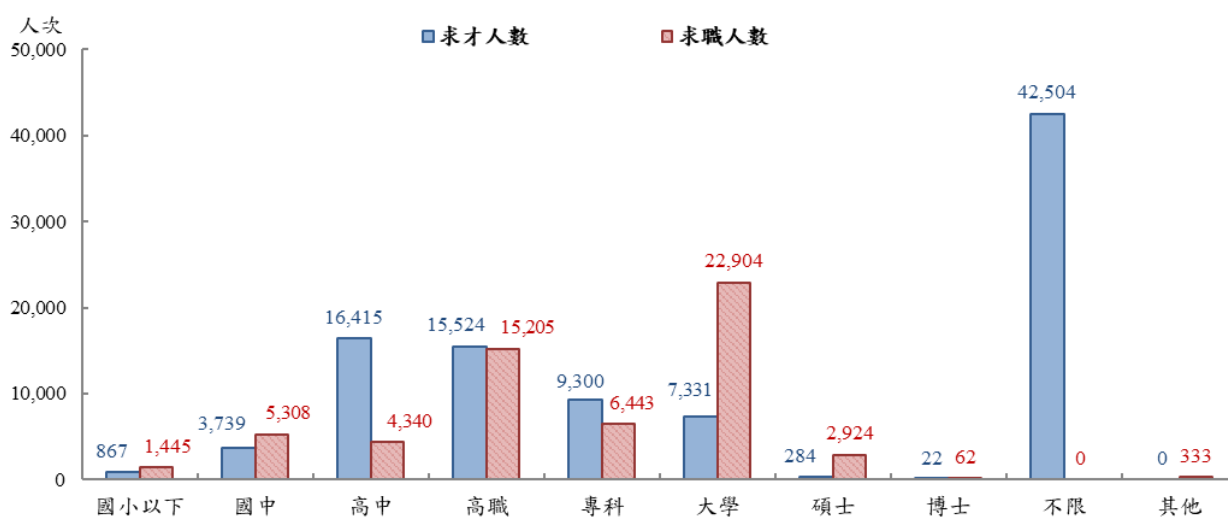
資料來源：勞動部勞動力發展署，就業服務資訊整合系統。

## 2.教育程度別

求職者之學歷多半集中於大學、高職及專科，供給人數依序為 2 萬 2,904 人次 (38.84%)、1 萬 5,205 人次 (25.79%) 及 6,443 人次 (10.93%)；求才廠商之學歷要求以不限、高中及高職為最多，需求人數依序為 4 萬 2,504 人次(44.28%)、1 萬 6,415 人次(17.10%) 及 1 萬 5,524 人次 (16.17%)。

其中學歷要求為高中、高職、專科之求才人數多於求職人數，有超額需求現象，超額需求人數分別為 1 萬 2,075 人次、319 人、2,857 人次 (如圖 23)，至於學歷要求為國小以下、國中、大學及碩士、博士之職缺數，雖少於該學歷之求職人數，惟多數職缺不限學歷，且高中、高職、專科之求才職缺亦未排除大學以上學歷之求職人，故整體公立就業服務機構之求才職缺仍多於求職人數。

圖 23 112 年 10 月求職、求才人數-教育程度別



資料來源：勞動部勞動力發展署，就業服務資訊整合系統。

各學歷別自 110 年 10 月迄今之求職求才變化趨勢如圖 24。

圖 24 求職、求才人數變化-教育程度別



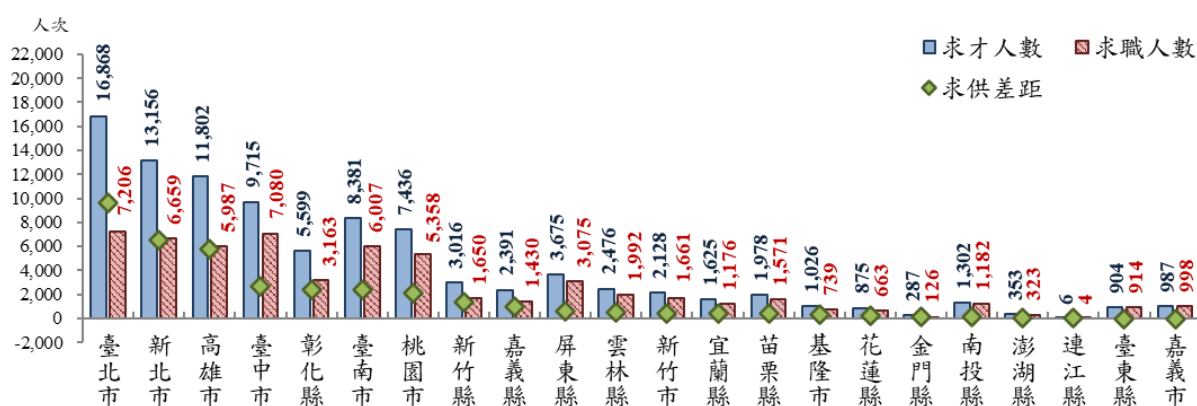
資料來源：勞動部勞動力發展署，就業服務資訊整合系統。

### 3.縣市別

圖 25 及表 8 為 112 年 10 月各工作地點新登記求職與求才情形。由於直轄市就業市場向來較大，新登記求職與求才職缺較多的 6 個縣市皆為直轄市；其中，廠商新登記求才人數最高前 3 個縣市分別為臺北市 1 萬 6,868 人次（占 17.57%）、新北市 1 萬 3,156 人次（占 13.71%）及高雄市 1 萬 1,802 人次（占 12.30%），直轄市以外之縣市中求才職缺最多則為彰化縣 5,599 人次（占 5.83%）。而求職人數較多的 3 個縣市則依序為臺北市 7,206 人次（占 12.22%）、臺中市 7,080 人次（占 12.01%）及新北市 6,659 人次（占 11.29%），直轄市以外之縣市中求職人數最多則為彰化縣 3,163 人次（占 5.36%）。

多數縣市的職類供需呈現求才人數高於求職人數，超額需求人數（求才人數超過求職人數）最多的 3 個縣市為臺北市 9,662 人次、新北市 6,497 人次及高雄市 5,815 人次；呈現超額供給人數（求職人數超過求才人數）僅有嘉義市 11 人次及臺東縣 10 人次，共 2 個縣市；求供倍數前 3 高則為臺北市 2.34 倍、金門縣 2.28 倍及新北市 1.98 倍。

圖 25 112 年 10 月求職、求才人數-縣市別



註：依據求供差距排序，本資料係以工作地點分析。

資料來源：勞動部勞動力發展署，就業服務資訊整合系統。



表 8 112 年 10 月各縣市求職與求才情形

單位：人次、%、倍

縣市別	求才人數		求職人數		超額需求	求供倍數
	人次(1)	%	人次(2)	%	(1)-(2)	(1)/(2)
新北市	13,156	13.71	6,659	11.29	6,497	1.98
臺北市	16,868	17.57	7,206	12.22	9,662	2.34
基隆市	1,026	1.07	739	1.25	287	1.39
宜蘭縣	1,625	1.69	1,176	1.99	449	1.38
花蓮縣	875	0.91	663	1.12	212	1.32
金門縣	287	0.30	126	0.21	161	2.28
連江縣	6	0.01	4	0.01	2	1.50
桃園市	7,436	7.75	5,358	9.09	2,078	1.39
新竹縣	3,016	3.14	1,650	2.80	1,366	1.83
新竹市	2,128	2.22	1,661	2.82	467	1.28
苗栗縣	1,978	2.06	1,571	2.66	407	1.26
臺中市	9,715	10.12	7,080	12.01	2,635	1.37
彰化縣	5,599	5.83	3,163	5.36	2,436	1.77
南投縣	1,302	1.36	1,182	2.00	120	1.10
雲林縣	2,476	2.58	1,992	3.38	484	1.24
嘉義縣	2,391	2.49	1,430	2.43	961	1.67
嘉義市	987	1.03	998	1.69	-11	0.99
臺南市	8,381	8.73	6,007	10.19	2,374	1.40
高雄市	11,802	12.30	5,987	10.15	5,815	1.97
屏東縣	3,675	3.83	3,075	5.22	600	1.20
澎湖縣	353	0.37	323	0.55	30	1.09
臺東縣	904	0.94	914	1.55	-10	0.99
其他	—	—	—	—	—	--
總計	95,986	100.00	58,964	100.00	37,022	1.63

註 1：表中縣市按五分署排列，本資料係以工作地點分析。

註 2：因若干求職、求才資料無法歸類於各縣市別，另以「其他」標示。

註 3：本表格中「—」符號係指無數據；「--」符號係指數值無意義（如分母為零）。

資料來源：勞動部勞動力發展署，就業服務資訊整合系統。

表 9 112 年 10 月各縣市求職與求才變動情形

單位：人次、倍

縣市別	求才人數/變動			求職人數/變動			求供倍數/增減		
	求才 人次	較上月 增減	較上年 同月增減	求職 人次	較上月 增減	較上年 同月增減	倍數	較上月 增減	較上年 同月增減
新北市	13,156	2,253	1,061	6,659	-271	-419	1.98	0.80	0.27
臺北市	16,868	516	2,523	7,206	-281	487	2.34	-1.35	0.21
基隆市	1,026	-334	327	739	-34	-56	1.39	-0.08	0.51
宜蘭縣	1,625	42	253	1,176	-76	120	1.38	0.18	0.08
花蓮縣	875	-111	11	663	-234	-122	1.32	0.22	0.22
金門縣	287	54	27	126	-30	-21	2.28	0.87	0.51
連江縣	6	-32	-1	4	-7	1	1.50	-2.30	-0.83
桃園市	7,436	-1,421	-2,872	5,358	136	531	1.39	-0.20	-0.75
新竹縣	3,016	-230	-1,816	1,650	-68	-154	1.83	0.09	-0.85
新竹市	2,128	-403	-1,295	1,661	43	-252	1.28	-0.90	-0.51
苗栗縣	1,978	-421	-557	1,571	-63	59	1.26	-0.17	-0.42
臺中市	9,715	-471	-1,642	7,080	213	-61	1.37	-0.17	-0.22
彰化縣	5,599	649	24	3,163	31	252	1.77	0.35	-0.14
南投縣	1,302	50	-211	1,182	-102	-112	1.10	0.18	-0.07
雲林縣	2,476	-150	42	1,992	104	148	1.24	-0.08	-0.08
嘉義縣	2,391	-386	-454	1,430	-65	6	1.67	0.17	-0.33
嘉義市	987	310	-5	998	-78	99	0.99	0.12	-0.11
臺南市	8,381	-982	-280	6,007	87	162	1.40	-0.22	-0.09
高雄市	11,802	2,205	390	5,987	-404	-144	1.97	0.49	0.11
屏東縣	3,675	394	-426	3,075	-231	-116	1.20	0.25	-0.09
澎湖縣	353	-114	-68	323	-6	-28	1.09	-0.36	-0.11
臺東縣	904	51	-245	914	-47	-158	0.99	0.10	-0.08
其他	—	—	—	—	—	—	--	--	--
總計	95,986	1,469	-5,214	58,964	-1,383	222	1.63	0.06	-0.09

註 1：因若干求職、求才資料無法歸類於各縣市別，所以各縣市之加總與總計數略有差異。

註 2：表中縣市按五分署排序。

註 3：本表格中「—」符號係指無數據；「--」符號係指數值無意義（如分母為零）。

資料來源：勞動部勞動力發展署，就業服務資訊整合系統。

表 9 為 112 年 10 月各縣市之求職、求才變動情形。求才人數方面，與上月相比，以新北市(求才人數 1 萬 3,156 人次、增加 2,253 人次)增加最多、其次為高雄市(求才人數 1 萬 1,802 人次、增加 2,205 人次)及彰化縣(求才人數 5,599 人次、增加 649 人次)；至於較上月減少，以桃園市(求才人數 7,436 人次、減少 1,421 人次)、臺南市(求才人數 8,381 人次、減少 982 人次)及臺中市(求才人數 9,715 人次、減少 471 人次)減少較多。

若與上年同月比較，增加較多為臺北市(求才人數 1 萬 6,868 人次、增加 2,523 人次)、新北市(求才人數 1 萬 3,156 人次、增加 1,061 人次)、高雄市(求才人數 1 萬 1,802 人次、增加 390 人次)；減少較多的縣市為桃園市(求才人數 7,436 人次、減少 2,872 人次)、新竹縣(求才人數 3,016 人次、減少 1,816 人次)及臺中市(求才人數 9,715 人次、減少 1,642 人次)。

如上所示，在 22 個縣市中，求才人數較上月與上年同月皆減少的有連江縣、桃園市、新竹縣、新竹市、苗栗縣、臺中市、嘉義縣、臺南市及澎湖縣，減少較多者為臺中市(求才人數 9,715 人次)，較上月及上年同月分別減少 471 人次及 1,642 人次。而求才人數較上月與上年同月皆增加的包含新北市、臺北市、宜蘭縣、金門縣、彰化縣及高雄市，其中，較上月及上年同月增加最多的縣市為新北市(求才人數 1 萬 3,156 人次)，分別增加 2,253 人次及 1,061 人次。

在求職人數方面，與上月相較，以臺中市(求職人數 7,080 人次、增加 213 人次)增加較多、其次為桃園市(求職人數 5,358 人次、增加 136 人次)及雲林縣(求職人數 1,992 人次、增加 104 人次)；減少最多的縣市分別為高雄市(求職人數 5,987 人次、減少 404 人次)、臺北市(求職人數 7,206 人次、減少 281 人次)以及新北市(求職人數 6,659 人次、減少 271 人次)。

至於與上年同月比較，增加之前 3 名縣市為桃園市（求職人數 5,358 人次、增加 531 人次）、臺北市（求職人數 7,206 人次、增加 487 人次）及彰化縣（求職人數 3,163 人次、增加 252 人次）；而減少較多則以新北市（求職人數 6,659 人次、減少 419 人次）最多、其次為新竹市（求職人數 1,661 人次、減少 252 人次）及臺東縣（求職人數 914 人次、減少 158 人次）。

綜上，求職人數較上月與上年同月皆減少的為新北市、基隆市、花蓮縣、金門縣、新竹縣、南投縣、高雄市、屏東縣、澎湖縣及臺東縣，其中，減少較多者為新北市（求職人數 6,659 人次），較上月及上年同月分別減少 271 人次及 419 人次；而求職人數較上月與上年同月皆增加的則有桃園市、彰化縣、雲林縣及臺南市，其中，增加較多者為桃園市（求職人數 5,358 人次），較上月及上年同月分別增加 136 人次及 531 人次。

在求供倍數變動方面，與上月相較，增加最多為金門縣（求供倍數 2.28 倍、上升 0.87 倍）、新北市（求供倍數 1.98 倍、上升 0.80 倍）；至於較上月下降，以連江縣（求供倍數 1.50 倍、下降 2.30 倍）、臺北市（求供倍數 2.34 倍、下降 1.35 倍）下降較多。

若與上年同月相較，以基隆市（求供倍數 1.39 倍、上升 0.51 倍）、金門縣（求供倍數 2.28 倍、上升 0.51 倍）增加最多；另以新竹縣（求供倍數 1.83 倍、下降 0.85 倍）、連江縣（求供倍數 1.50 倍、下降 0.83 倍）下降最多。

由表 10 可知，各縣市求才行業類型略有不同，多數縣市求才人數最多的行業為「製造業」，彰化縣、臺南市求才人數中超過半數為製造業（分別占 54.72%及 50.95%），桃園市、雲林縣亦占了超過 4 成的求才人數；其次為「住宿及餐飲業」，臺北市有超過 4 成為住宿及餐飲業（占 44.36%），澎湖縣有 36.23%的求才人數，宜蘭縣、嘉義市亦有近 3 成左右的求才人數為住宿及餐飲業，顯示各地區的產業發展方向不同，對人才的需求也有所差異。

另外，112 年 10 月各縣市求職及求才職類前 3 名資料整理於表 11 及表 12；而各縣市超額供給與超額需求之前 3 名職類則整理於表 13。由表 11 至表 13 可知，各縣市求職及求才職類同樣略有不同，前 3 名的求才職類大多為其他餐飲服務人員、商店銷售有關人員及照顧服務員，而各縣市求職者希望工作主要職類之前 3 名，多以事務秘書、包裝及有關機械操作人員，以及製造勞力工為主。

表 10 112 年 10 月各縣市主要求才行業

縣市別	名次 求才人數	求才人數前 3 名 (占該地區求才人數的比率)		
		第 1 名	第 2 名	第 3 名
臺北市	16,868	住宿及餐飲業	批發及零售業	支援服務業
		44.36%	16.55%	7.68%
新北市	13,156	批發及零售業	住宿及餐飲業	製造業
		23.95%	22.53%	20.86%
高雄市	11,802	製造業	批發及零售業	住宿及餐飲業
		30.23%	18.23%	13.51%
臺中市	9,715	製造業	住宿及餐飲業	醫療保健及社會工作服務業
		37.04%	19.94%	14.35%
臺南市	8,381	製造業	批發及零售業	支援服務業
		50.95%	12.80%	9.33%
桃園市	7,436	製造業	住宿及餐飲業	批發及零售業
		40.42%	16.18%	13.77%
彰化縣	5,599	製造業	醫療保健及社會工作服務業	批發及零售業
		54.72%	13.75%	11.61%
屏東縣	3,675	製造業	批發及零售業	住宿及餐飲業
		32.44%	16.14%	8.84%
新竹縣	3,016	製造業	批發及零售業	支援服務業
		38.63%	12.10%	11.51%
雲林縣	2,476	製造業	批發及零售業	營建工程業
		40.99%	12.60%	9.41%
嘉義縣	2,391	製造業	批發及零售業	醫療保健及社會工作服務業
		34.38%	16.90%	13.93%

資料來源：勞動部勞動力發展署，就業服務資訊整合系統。

表 10 112 年 10 月各縣市主要求才行業（續）

縣市別	名次 求才人數	求才人數前 3 名（占該地區求才人數的比率）		
		第 1 名	第 2 名	第 3 名
新竹市	2,128	製造業	住宿及餐飲業	批發及零售業
		32.47%	20.63%	18.37%
苗栗縣	1,978	製造業	批發及零售業	住宿及餐飲業
		39.84%	13.70%	10.72%
宜蘭縣	1,625	製造業	住宿及餐飲業	批發及零售業
		32.06%	29.78%	13.42%
南投縣	1,302	製造業	住宿及餐飲業	醫療保健及社會工作服務業
		24.27%	23.81%	17.43%
基隆市	1,026	運輸及倉儲業	住宿及餐飲業	製造業
		25.24%	15.89%	14.04%
嘉義市	987	批發及零售業	住宿及餐飲業	醫療保健及社會工作服務業
		36.58%	29.18%	9.42%
臺東縣	904	住宿及餐飲業	公共行政及國防； 強制性社會安全	批發及零售業
		27.54%	25.33%	13.72%
花蓮縣	875	醫療保健及社會工作服務業	住宿及餐飲業	批發及零售業
		28.57%	26.40%	12.91%
澎湖縣	353	住宿及餐飲業	批發及零售業	營建工程業
		36.26%	18.41%	10.48%
金門縣	287	批發及零售業	住宿及餐飲業	製造業
		33.45%	18.12%	9.06%
連江縣	6	支援服務業	出版影音及資通訊業	運輸及倉儲業
		50.00%	33.33%	16.67%

資料來源：勞動部勞動力發展署，就業服務資訊整合系統。

表 11 112 年 10 月各縣市主要求才職類 (4 位碼)

縣市別	名次 求才人數前 3 名 (求才人數 (人次)、占求才人數的比率 (%))		
	第 1 名	第 2 名	第 3 名
新北市	商店銷售有關人員	其他餐飲服務人員	照顧服務員
	2,133 (16.21%)	1,908 (14.5%)	770 (5.85%)
臺北市	其他餐飲服務人員	商店銷售有關人員	未分類其他基層技術工及勞力工
	4,968 (29.45%)	1,661 (9.85%)	1,393 (8.26%)
基隆市	商業銷售代表	其他餐飲服務人員	照顧服務員
	147 (14.33%)	105 (10.23%)	66 (6.43%)
宜蘭縣	其他餐飲服務人員	商店銷售有關人員	接待員及服務臺事務人員
	161 (9.91%)	155 (9.54%)	108 (6.65%)
花蓮縣	照顧服務員	護理及助產專業人員	接待員及服務臺事務人員
	126 (14.4%)	97 (11.09%)	78 (8.91%)
金門縣	商店銷售有關人員	未分類其他基層技術工及勞力工	其他餐飲服務人員
	40 (13.94%)	29 (10.1%)	23 (8.01%)
連江縣	事務秘書	工業及生產工程師、 辦公室、旅館及類似場所清潔工及幫工、 旅遊諮詢及有關事務人員 (並列)	
	3 (50%)	1 (16.67%)	
桃園市	工業及生產技術員	其他餐飲服務人員	商店銷售有關人員
	828 (11.14%)	661 (8.89%)	457 (6.15%)
新竹縣	商店銷售有關人員	保全及警衛人員	工業及生產工程師
	202 (6.7%)	181 (6%)	163 (5.4%)
新竹市	工業及生產工程師	未分類其他基層技術工及勞力工	其他餐飲服務人員
	244 (11.47%)	220 (10.34%)	155 (7.28%)
苗栗縣	未分類其他生產機械設備操作人員	工業及生產工程師	其他餐飲服務人員
	148 (7.48%)	138 (6.98%)	129 (6.52%)

資料來源：勞動部勞動力發展署，就業服務資訊整合系統。



表 11 112 年 10 月各縣市主要求才職類 (4 位碼) (續)

縣市別	名次	求才人數前 3 名 (求才人數 (人次)、占求才人數的比率 (%))		
		第 1 名	第 2 名	第 3 名
臺中市		照顧服務員	其他餐飲服務人員	工業及生產技術員
		1,346 (13.85%)	814 (8.38%)	756 (7.78%)
彰化縣		未分類其他生產機械設備操作人員	照顧服務員	商店銷售有關人員
		535 (9.56%)	486 (8.68%)	231 (4.13%)
南投縣		照顧服務員	其他餐飲服務人員	商店銷售有關人員
		135 (10.37%)	126 (9.68%)	91 (6.99%)
雲林縣		未分類其他生產機械設備操作人員	照顧服務員	商店銷售有關人員
		170 (6.87%)	158 (6.38%)	104 (4.2%)
嘉義縣		照顧服務員	未分類其他生產機械設備操作人員	商店銷售有關人員
		272 (11.38%)	207 (8.66%)	133 (5.56%)
嘉義市		其他餐飲服務人員	商店銷售有關人員	未分類其他基層技術工及勞力工
		127 (12.87%)	116 (11.75%)	114 (11.55%)
臺南市		工業及生產技術員	照顧服務員	商店銷售有關人員
		1,328 (15.85%)	677 (8.08%)	637 (7.6%)
高雄市		商店銷售有關人員	其他餐飲服務人員	照顧服務員
		986 (8.35%)	835 (7.08%)	745 (6.31%)
屏東縣		環境清掃工	商店銷售有關人員	照顧服務員
		330 (8.98%)	247 (6.72%)	225 (6.12%)
澎湖縣		其他餐飲服務人員	商店銷售有關人員	未分類其他基層技術工及勞力工
		55 (15.58%)	35 (9.92%)	29 (8.22%)
臺東縣		環境清掃工	其他餐飲服務人員	商店銷售有關人員
		197 (21.79%)	98 (10.84%)	69 (7.63%)

資料來源：勞動部勞動力發展署，就業服務資訊整合系統。

表 12 112 年 10 月各縣市求職者希望工作主要職類（4 位碼）

縣市別	名次 求職人數前 3 名（求職人數（人次）、占求職人數的比率（%））		
	第 1 名	第 2 名	第 3 名
新北市	事務秘書	包裝及有關機械操作人員	其他餐飲服務人員
	722 (10.84%)	395 (5.93%)	354 (5.32%)
臺北市	事務秘書	一般及文書事務人員	商業銷售代表
	761 (10.56%)	380 (5.27%)	363 (5.04%)
基隆市	事務秘書	辦公室、旅館及類似場所 清潔工及幫工	其他餐飲服務人員
	92 (12.45%)	51 (6.90%)	40 (5.41%)
宜蘭縣	事務秘書	其他餐飲服務人員	商店銷售有關人員
	132 (11.22%)	75 (6.38%)	73 (6.21%)
花蓮縣	事務秘書	環境清掃工	照顧服務員
	106 (15.99%)	50 (7.54%)	48 (7.24%)
金門縣	事務秘書	商店銷售有關人員	辦公室、旅館及類似場所清 潔工及幫工
	22 (17.46%)	20 (15.87%)	13 (10.32%)
連江縣	事務秘書	辦公室、旅館及類似場所清潔工及幫工	
	3 (75%)	1 (25%)	
桃園市	事務秘書	包裝及有關機械操作人員	工業及生產技術員
	693 (12.93%)	309 (5.77%)	282 (5.26%)
新竹縣	事務秘書	工業及生產技術員	未分類其他基層技術工及勞 力工
	166 (10.06%)	121 (7.33%)	116 (7.03%)
新竹市	事務秘書	電子工程師	工業及生產工程師
	196 (11.8%)	155 (9.33%)	149 (8.97%)
苗栗縣	事務秘書	其他電子設備裝修人員	電力及電子設備組裝人員
	170 (10.82%)	114 (7.26%)	92 (5.86%)

資料來源：勞動部勞動力發展署，就業服務資訊整合系統。

表 12 112 年 10 月各縣市求職者希望工作主要職類（4 位碼）（續）

名次 縣市別	求職人數前 3 名（求職人數（人次）、占求職人數的比率（%））		
	第 1 名	第 2 名	第 3 名
臺中市	事務秘書	製造勞力工	包裝及有關機械操作人員
	818 (11.55%)	359 (5.07%)	352 (4.97%)
彰化縣	包裝及有關機械操作人員	製造勞力工	事務秘書
	466 (14.73%)	411 (12.99%)	324 (10.24%)
南投縣	事務秘書	環境清掃工	包裝及有關機械操作人員
	113 (9.56%)	104 (8.8%)	92 (7.78%)
雲林縣	事務秘書	製造勞力工	未分類其他基層技術工及勞力工
	218 (10.94%)	167 (8.38%)	157 (7.88%)
嘉義縣	製造勞力工	事務秘書	包裝及有關機械操作人員
	226 (15.8%)	137 (9.58%)	121 (8.46%)
嘉義市	事務秘書	製造勞力工	商店銷售有關人員
	159 (15.93%)	90 (9.02%)	75 (7.52%)
臺南市	事務秘書	包裝及有關機械操作人員	製造勞力工
	624 (10.39%)	578 (9.62%)	499 (8.31%)
高雄市	事務秘書	包裝及有關機械操作人員	製造勞力工
	706 (11.79%)	369 (6.16%)	326 (5.45%)
屏東縣	製造勞力工	包裝及有關機械操作人員	事務秘書
	458 (14.89%)	293 (9.53%)	251 (8.16%)
澎湖縣	未分類其他基層技術工及勞力工	環境清掃工	其他餐飲服務人員
	45 (13.93%)	40 (12.38%)	33 (10.22%)
臺東縣	環境清掃工	事務秘書	辦公室、旅館及類似場所清潔工及幫工
	105 (11.49%)	95 (10.39%)	84 (9.19%)

資料來源：勞動部勞動力發展署，就業服務資訊整合系統。

表 13 112 年 10 月各縣市超額需求、超額供給職類前 3 名 (4 位碼)

單位：人次

名次	超額需求 (求才-求職) 前 3 名		超額供給 (求職-求才) 前 3 名		
	職類名稱	缺口數	職類名稱	缺口數	
臺北市	1	其他餐飲服務人員	4,652	事務秘書	586
	2	商店銷售有關人員	1,358	廣告及行銷專業人員	265
	3	未分類其他基層技術工及勞力工	1,130	一般及文書事務人員	218
新北市	1	商店銷售有關人員	1846	事務秘書	536
	2	其他餐飲服務人員	1554	製造勞力工	241
	3	其他企業支援服務代理人	522	包裝及有關機械操作人員	98
宜蘭縣	1	其他餐飲服務人員	86	事務秘書	107
	2	商店銷售有關人員	82	製造勞力工	48
	3	照顧服務員	58	電力及電子設備組裝人員	30
花蓮縣	1	照顧服務員	78	事務秘書	79
	2	護理及助產專業人員	73	環境清掃工	48
	3	接待員及服務台事務人員	56	辦公室、旅館及類似場所清潔工及幫工	27
金門縣	1	未分類其他基層技術工及勞力工	22	事務秘書	12
	2	商店銷售有關人員	20	中等教育教師	2
	3	其他餐飲服務人員	19	中等教育教師	2
連江縣	1	工業及生產工程師、 旅遊諮詢及有關事務人員(並列)	1	無	
桃園市	1	工業及生產技術員	546	事務秘書	525
	2	其他餐飲服務人員	455	製造勞力工	172
	3	商店銷售有關人員	297	電力及電子設備組裝人員	120
新竹縣	1	商店銷售有關人員	166	事務秘書	99
	2	保全及警衛人員	165	製造勞力工	48
	3	電機工程師	100	其他電子設備裝修人員	43
新竹市	1	未分類其他基層技術工及勞力工	195	事務秘書	175
	2	商店銷售有關人員	117	電子工程師	100
	3	其他餐飲服務人員	103	其他電子設備裝修人員	56
基隆市	1	商業銷售代表	133	事務秘書	59
	2	其他餐飲服務人員	65	包裝及有關機械操作人員	28
	3	大貨車駕駛人員	49	包裝及有關機械操作人員	28
苗栗縣	1	未分類其他生產機械設備操作人員	105	事務秘書	139
	2	工業及生產工程師	87	其他電子設備裝修人員	86
	3	其他餐飲服務人員	77	製造勞力工	64

資料來源：勞動部勞動力發展署，就業服務資訊整合系統。

表 13 112 年 10 月各縣市超額需求、超額供給職類前 3 名 (4 位碼) (續)

單位：人次

名次	超額需求 (求才-求職) 前 3 名		超額供給 (求職-求才) 前 3 名		
	職類名稱	缺口數	職類名稱	缺口數	
臺中市	1	照顧服務員	1,059	事務秘書	710
	2	工業及生產技術員	530	製造勞力工	301
	3	其他餐飲服務人員	527	一般及文書事務人員	202
彰化縣	1	未分類其他生產機械設備操作人員	465	製造勞力工	409
	2	照顧服務員	285	事務秘書	258
	3	工業及生產技術員	134	包裝及有關機械操作人員	245
南投縣	1	加油站服務員	59	事務秘書	98
	2	照顧服務員	54	環境清掃工	73
	3	其他餐飲服務人員	50	製造勞力工	66
雲林縣	1	未分類其他生產機械設備操作人員	111	事務秘書	163
	2	油漆、噴漆及有關工作人員	92	製造勞力工	121
	3	工業及生產工程師	60	未分類其他基層技術工及勞力工	90
嘉義縣	1	照顧服務員	219	製造勞力工	174
	2	未分類其他生產機械設備操作人員	189	事務秘書	88
	3	商店銷售有關人員	85	包裝及有關機械操作人員	54
嘉義市	1	其他餐飲服務人員	73	事務秘書	121
	2	未分類其他基層技術工及勞力工	51	製造勞力工	90
	3	商店銷售有關人員	41	包裝及有關機械操作人員	30
臺南市	1	工業及生產技術員	941	事務秘書	536
	2	照顧服務員	446	製造勞力工	451
	3	商店銷售有關人員	380	包裝及有關機械操作人員	220
高雄市	1	商店銷售有關人員	706	事務秘書	589
	2	其他餐飲服務人員	600	製造勞力工	251
	3	未分類其他生產機械設備操作人員	542	電力及電子設備組裝人員	108
屏東縣	1	未分類其他生產機械設備操作人員	140	製造勞力工	304
	2	環境清掃工	130	事務秘書	201
	3	商店銷售有關人員	104	包裝及有關機械操作人員	92
澎湖縣	1	其他餐飲服務人員	22	環境清掃工	37
	2	廚師	21	未分類其他基層技術工及勞力工	16
	3	泥作工作人員	11	事務秘書	7
臺東縣	1	環境清掃工	92	事務秘書	72
	2	其他餐飲服務人員	33	辦公室、旅館及類似場所清潔工及	44
	3	商店銷售有關人員	24	營建勞力工	27

資料來源：勞動部勞動力發展署，就業服務資訊整合系統。

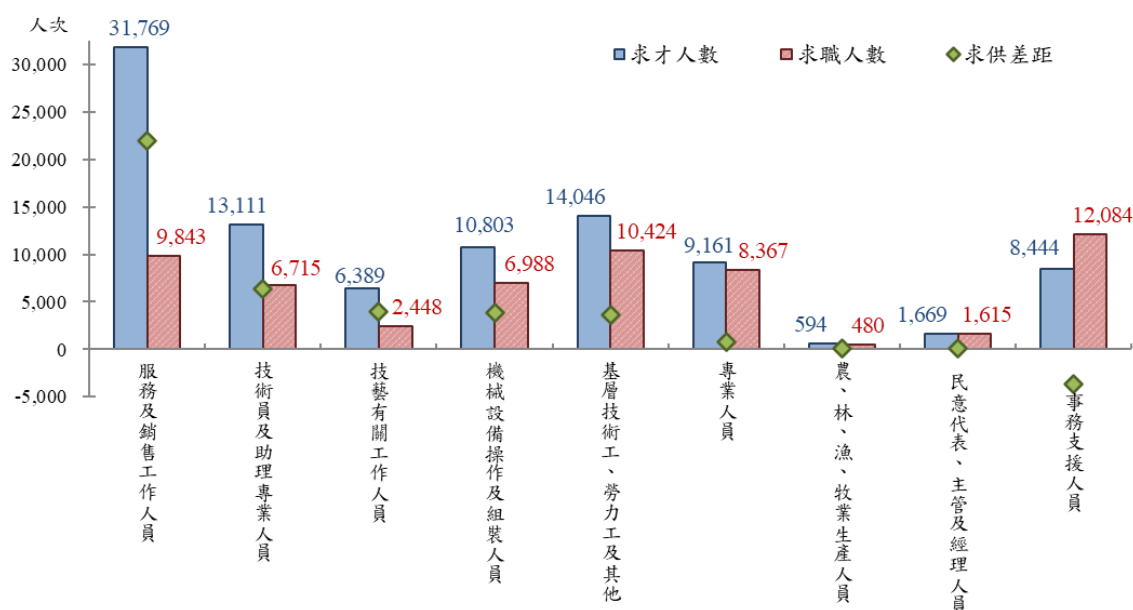
#### 4.職類別

112年10月各職類別的求職與求才人數如圖26，其中，求才者以服務及銷售工作人員3萬1,769人次(占總求才職缺之33.10%)最多，其次為基層技術工、勞力工及其他1萬4,046人次(占14.63%)與技術員及助理專業人員1萬3,111人次(占13.66%)。

而求職者期望的工作職類則以事務支援人員1萬2,084人次(占總求職者之20.49%)最多，其次是基層技術工、勞力工及其他1萬424人次(占17.68%)與服務及銷售工作人員9,843人次(占16.69%)。

由職缺供需觀察，多數的職類供需呈現求才人數高於求職人數，其中，民意代表/主管及經理人員、專業人員、技術員及助理專業人員、服務及銷售工作人員、農/林/漁/牧業生產人員、技藝有關工作人員、機械設備操作及組裝人員及基層技術工、勞力工及其他皆為求才人數高於求職人數，呈現求過於供現象，超額需求人數各為54人次、794人次、6,396人次、2萬1,926人次、114人次、3,941人次、3,815人次及3,622人次；僅事務支援人員為求職人數高於求才人數，呈現供過於求現象，超額供給人數3,640人次。

圖 26 112 年 10 月求職、求才人數-職類別



註 1：依據求供差距排序。

註 2：「基層技術工、勞力工及其他」含工讀生，以下同。

資料來源：勞動部勞動力發展署，就業服務資訊整合系統。

進一步從職業類別分類 4 位碼觀察，表 14 整理 112 年 10 月份前 3 名熱門求職與求才職缺，表 15 則為職類別求供落差較大的前 3 名，其中，超額需求（求才人數高於求職人數）部分，求供落差最大的是「其他餐飲服務人員」，廠商釋出 1 萬 1,025 個職缺，為求才雇主第 1 熱門職缺，但希望從事該職類工作之求職者卻只有 2,484 人次，超額需求達 8,541 人次，平均每人有 4.44 個工作機會，顯見此一職缺之求才殷切。

至於超額供給（求職人數高於求才人數）方面，「事務秘書」的求職者登記人數達 6,529 人次，為求職者第 1 熱門職缺，但廠商僅釋出 1,369 個職缺，超額供給達 5,160 人次，平均約 4.77 人搶 1 個工作機會。



表 14 112 年 10 月求職、求才職類前 3 名 (4 位碼)

單位：人次、%

名次	求職職類前 3 名		
	職類名稱	求職人數	占比
1	事務秘書	6,529	11.07%
2	包裝及有關機械操作人員	3,485	5.91%
3	製造勞力工	3,407	5.78%
名次	求才職類前 3 名		
	職類名稱	求才人數	占比
1	其他餐飲服務人員	11,025	11.49%
2	商店銷售有關人員	8,317	8.66%
3	照顧服務員	6,590	6.87%

資料來源：勞動部勞動力發展署，就業服務資訊整合系統。

表 15 112 年 10 月超額需求、超額供給職類前 3 名 (4 位碼)

單位：人次、倍

名次	超額需求職類前 3 名				
	職類名稱	求才人數 A	求職人數 B	超額需求 A-B	求供倍數 A/B
1	其他餐飲服務人員	11,025	2,484	8,541	4.44
2	商店銷售有關人員	8,317	2,435	5,882	3.42
3	照顧服務員	6,590	2,369	4,221	2.78
名次	超額供給職類前 3 名				
	職類名稱	求才人數 A	求職人數 B	超額供給 B-A	求供倍數 A/B
1	事務秘書	1,369	6,529	5,160	0.21
2	製造勞力工	586	3,407	2,821	0.17
3	包裝及有關機械操作人員	2,237	3,485	1,248	0.64

資料來源：勞動部勞動力發展署，就業服務資訊整合系統。

## 5. 求才之行業變化

觀察求才人數之行業別變化，如表 16 所示，112 年 10 月份新登記求才人數較多者，依序為製造業 2 萬 7,831 個職缺（占總求才職缺之 28.99%）、住宿及餐飲業 1 萬 9,424 個職缺（占 20.24%）、批發及零售業 1 萬 5,652 個職缺（占 16.31%）、醫療保健及社會工作服務業 8,532 個職缺（占 8.89%）及支援服務業 6,546 個職缺（占 6.82%）。

與上月相較，73.7%行業新登記求才人數呈現成長情況<sup>14</sup>，以支援服務業（6,546 人次、增加 1,206 人次）增加最多，其次為運輸及倉儲業（3,029 人次、增加 981 人次）；另以醫療保健及社會工作服務業（8,532 人次、減少 2,489 人次）減少最多，其次為出版影音及資通訊業（1,295 人次、減少 487 人次）。

若與上年同月相較，有 42.1%行業呈現成長情況<sup>15</sup>，以批發及零售業（1 萬 5,652 人次、增加 2,902 人次）增加最多，其次為藝術、娛樂及休閒服務業（2,490 人次、增加 1,105 人次）；另以製造業（2 萬 7,831 人次、減少 7,802 人次）減少最多，其次為公共行政及國防、強制性社會安全（1,081 人次、減少 1,586 人次）。

而在製造業中，以金屬機械工業 9,187 個職缺最多，占製造業比重達 33.01%，其餘依序為民生工業 8,318 個職缺（占 29.89%）、資訊電子工業 6,531 個職缺（占 23.47%）及化學工業 3,795 個職缺（占 13.64%）。

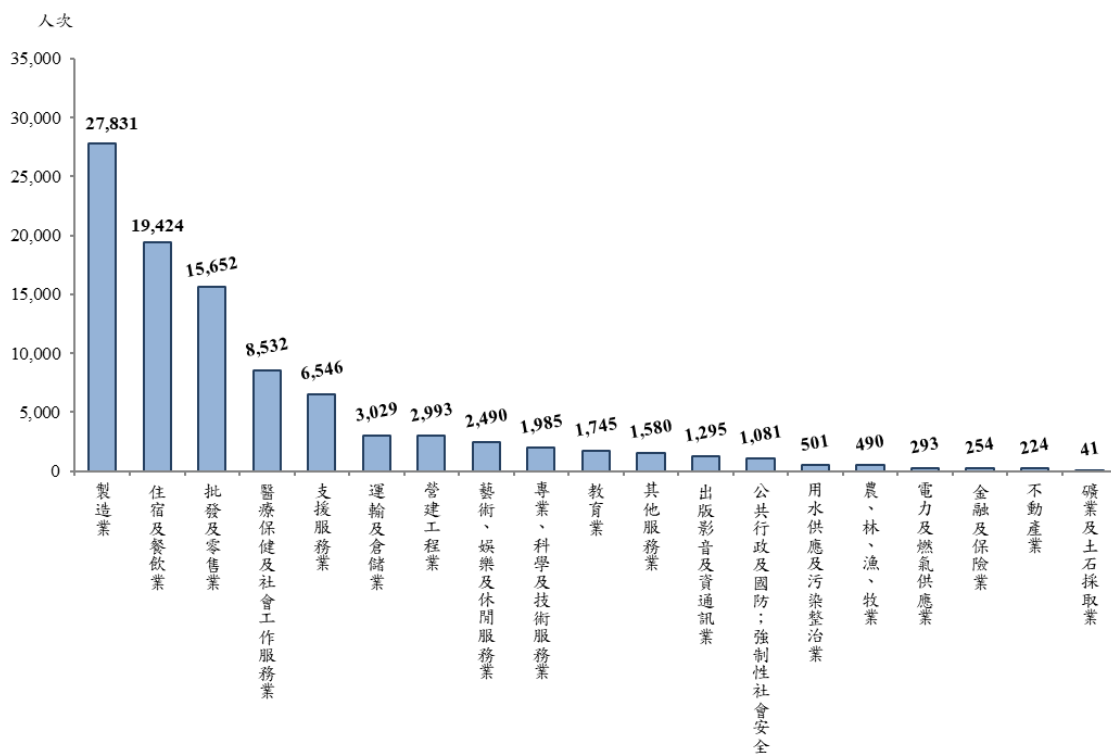
製造業四大行業之新登記求才人數，其中化學工業（3,795 人次、較上月減少 486 人次、較上年同月減少 1,777 人次）較上月及上年同月皆減少，其餘三行業則較上月增加、上年同月減少，分別為金屬機械工業（9,187 人次、較上月增加 482 人次、較上年同月減少 2,497 人次）、民生工業（8,318 人次、較上月增加 155 人次、

<sup>14</sup> 較上月增加之行業數÷總行業數（14÷19=73.7%）。

<sup>15</sup> 較上年同月增加之行業數÷總行業數（8÷19=42.1%）。

較上年同月減少 549 人次) 與資訊電子工業 (6,531 人次、較上月增加 364 人次、較上年同月減少 2,979 人次)。

圖 27 112 年 10 月廠商新登記求才人數-行業別



註：依據廠商新登記求才人數排序。

資料來源：勞動部勞動力發展署，就業服務資訊整合系統。

表 16 112 年 10 月各行業廠商新登記求才情形

行業別	項目別	求才人數 (人次)	結構 (%)	較上月 增減 (人次)	較上年同 月增減 (人次)
農、林、漁、牧業		490	0.51	33	-135
礦業及土石採取業		41	0.04	-21	-8
製造業		27,831	28.99	515	-7,802
民生工業		8,318	8.67	155	-549
化學工業		3,795	3.95	-486	-1,777
金屬機械工業		9,187	9.57	482	-2,497
資訊電子工業		6,531	6.80	364	-2,979
電力及燃氣供應業		293	0.31	106	48
用水供應及污染整治業		501	0.52	56	-168
營建工程業		2,993	3.12	51	-485
批發及零售業		15,652	16.31	655	2,902
運輸及倉儲業		3,029	3.16	981	-381
住宿及餐飲業		19,424	20.24	-377	-200
出版影音及資通訊業		1,295	1.35	-487	-746
金融及保險業		254	0.26	93	60
不動產業		224	0.23	-62	-105
專業、科學及技術服務業		1,985	2.07	229	-24
支援服務業		6,546	6.82	1,206	591
公共行政及國防/強制性社會安全		1,081	1.13	170	-1,586
教育業		1,745	1.82	140	209
醫療保健及社會工作服務業		8,532	8.89	-2,489	1,029
藝術、娛樂及休閒服務業		2,490	2.59	459	1,105
其他服務業		1,580	1.65	211	482
未歸類		—	—	—	—
總計		95,986	100.00	1,469	-5,214

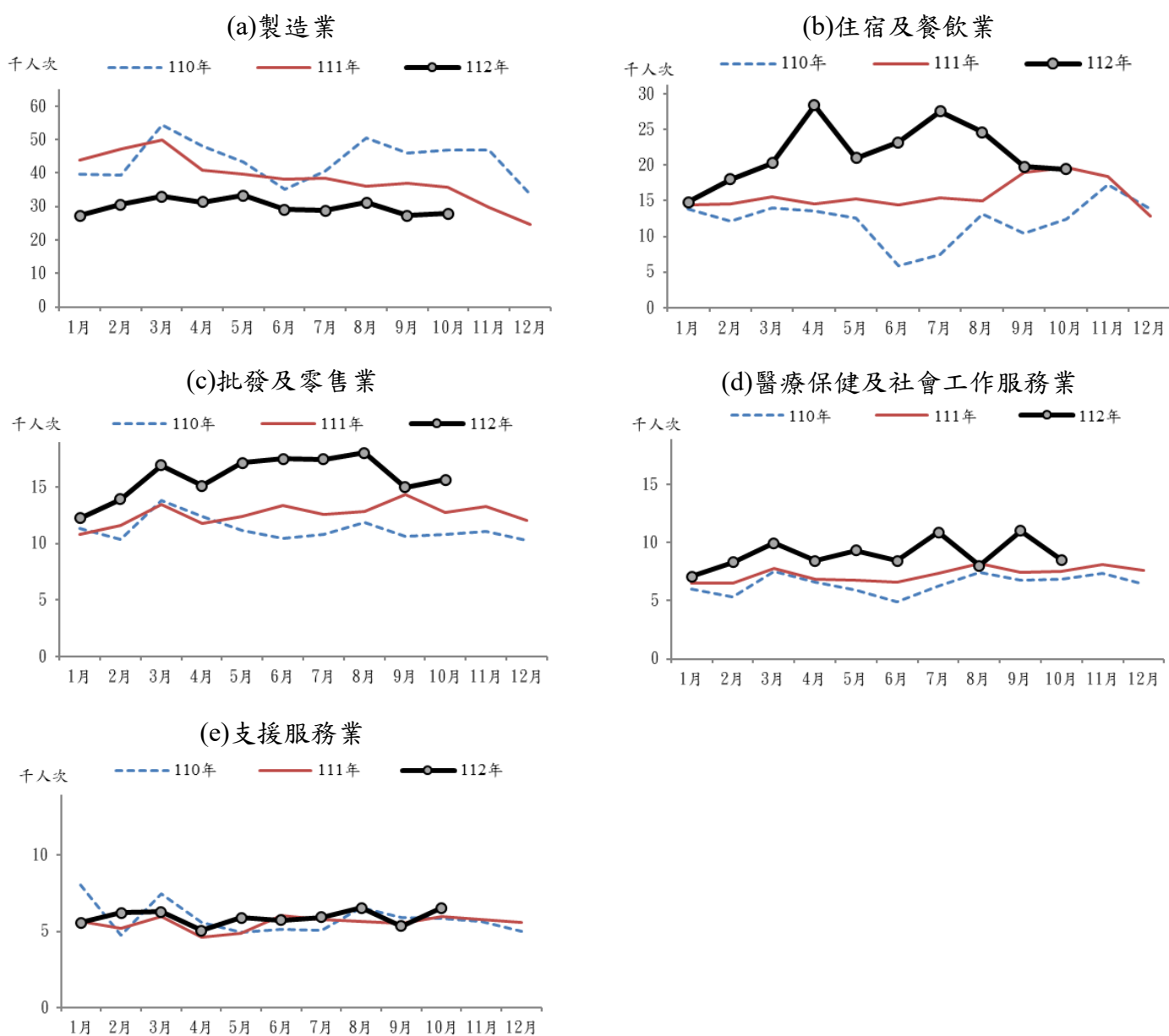
註1：1.民生工業包括食品、飲料、菸草、紡織、成衣及服飾品、木竹製品、非金屬礦物製品、家具及其他製造業。2.化學工業包括皮革、毛皮及其製品；紙漿、紙及紙製品；印刷及資料儲存媒體複製；石油及煤製品；化學材料；化學製品；藥品；橡膠製品；塑膠製品製造業。3.金屬機械工業包括基本金屬、金屬製品、機械設備、汽車及其零件、其他運輸工具、產業用機械設備維修及安裝業。4.資訊電子工業包括電子零組件；電腦、電子產品及光學製品；電力設備製造業。詳見經濟部定義 <http://www.stat.gov.tw/public/Attachment/942814492071.pdf>。

註2：本表格中「—」符號係指無數據。

資料來源：勞動部勞動力發展署，就業服務資訊整合系統。

以下針對五大求才行業的職缺變化趨勢整理如圖 28 所示，根據圖示資料可發現，批發及零售業、醫療保健及社會工作服務業、支援服務業，3 大行業 112 年 10 月求才人數皆較 111 年及 110 年同月增加；住宿及餐飲業 10 月求才人數則較 111 年同月減少、較 110 年同月增加；僅製造業 10 月求才人數較 111 年及 110 年同月皆減少。

圖 28 五大求才行業新登記職缺變化趨勢



資料來源：勞動部勞動力發展署，就業服務資訊整合系統。

## 6. 求職者的特性與希望工作的職類

根據求職者之年齡層觀察，如表 17 所示，未滿 25 歲求職者為 1 萬 1,326 人次（比重 19.2%），較上月增加 136 人次，較上年同月減少 2,034 人次。25 至 44 歲求職者為 2 萬 5,356 人次（比重 43.0%），較上月減少 753 人次，較上年同月減少 1,348 人次。45 至 64 歲求職者為 2 萬 58 人次（比重 34.0%），較上月減少 833 人次，較上年同月增加 124 人次。

表 17 112 年 10 月求職人數-按年齡分

單位：人次												
年齡	總計	未滿20歲	20~24	25~29	30~34	35~39	40~44	45~49	50~54	55~59	60~64	65歲以上
人數	58,964	1,475	9,851	8,643	5,259	5,138	6,316	6,113	5,555	4,989	3,401	2,224
比重(%)	100.0	2.5	16.7	14.7	8.9	8.7	10.7	10.4	9.4	8.5	5.8	3.8

資料來源：勞動部勞動力發展署，就業服務資訊整合系統。

表 18 顯示各教育程度求職者希望工作的主要職類，其中研究所學歷者最希望工作的職類是專業人員（占 50.87%）、技術員及助理專業人員（占 14.37%）及事務支援人員（占 13.63%）；而大學及專科學歷者最希望的工作職類皆是事務支援人員（各占 28.49%及 28.31%），第二及第三順位則包含專業人員、技術員及助理專業人員、服務及銷售工作人員。

至於國中及國小以下學歷者較主要期望從事的職類是基層技術工、勞力工及其他，有近半數國中及以下學歷求職者皆以前述職類為首選（占 47.88%）。高中、高職學歷則以服務及銷售工作人員、基層技術工為最希望從事的職類，其他順位則包括機械設備操作及組裝人員。

若進一步以職類別分類 4 位碼來看，如表 19 所示，事務秘書為高中(職)及以上程度者所希望的工作職類前 3 名，尤其是大學及專科學歷的求職者，占 15.79%的比例，求職者在相對競爭度較高

(事務秘書)的有限職缺中尋職，由於期望工作職類過於集中，可能造成高學歷青年尋職之職缺競爭度高，相對取得合適工作不易。

另外，製造勞力工之職缺亦列入高中(職)及以下程度者所希望的工作職類前 3 名中，尤其是國中及以下學歷的求職者中，有 14.04%希望從事製造勞力工。

**表 18 112 年 10 月各教育程度求職者希望工作主要職類 (1 位碼)**

教育程度	名次	求職人數 (人次) (較上月;較上年同月)	求職者希望工作的職類 (占該類求職者的比率)		
			第 1 名	第 2 名	第 3 名
國小以下		1,445	基層技術工及勞力工	機械設備操作及組裝人員	服務及銷售工作人員
		(-54; -143)	64.01%	14.26%	11.90%
國中		5,308	基層技術工及勞力工	機械設備操作及組裝人員	服務及銷售工作人員
		(-207; +89)	43.48%	21.87%	19.33%
高中		4,340	服務及銷售工作人員	基層技術工及勞力工	機械設備操作及組裝人員
		(-296; +114)	24.65%	22.76%	19.40%
高職		15,205	基層技術工及勞力工	服務及銷售工作人員	機械設備操作及組裝人員
		(-307; +373)	22.76%	22.25%	20.36%
專科		6,443	事務支援人員	服務及銷售工作人員	專業人員
		(-178; +31)	28.31%	18.19%	13.83%
大學		22,904	事務支援人員	專業人員	技術員及助理專業人員
		(-397; -578)	28.49%	23.24%	15.58%
研究所		2,986	專業人員	技術員及助理專業人員	事務支援人員
		(+63; +305)	50.87%	14.37%	13.63%
總計		58,964	事務支援人員	基層技術工及勞力工	服務及銷售工作人員
		(-1,383; +222)	20.49%	17.68%	16.69%

註：「總計」包含若干無法歸類上述教育程度之其他求職者(340 人次)。  
資料來源：勞動部勞動力發展署，就業服務資訊整合系統。



表 19 112 年 10 月各教育程度求職者希望工作主要職類 (4 位碼)

教育程度	名次 求職人數 (人次) (較上月;較上年同月)	求職者希望工作的職類 (占該類求職者的比率)		
		第 1 名	第 2 名	第 3 名
國小以下	1,445	環境清掃工	辦公室、旅館及類似場所清潔工及幫工	製造勞力工
	(-54 ; -143)	22.28%	16.47%	10.24%
國中	5,308	製造勞力工	包裝及有關機械操作人員	環境清掃工
	(-207 ; +89)	15.07%	12.53%	9.27%
高中	4,340	包裝及有關機械操作人員	製造勞力工	事務秘書
	(-296 ; +114)	10.55%	8.02%	7.97%
高職	15,205	製造勞力工	包裝及有關機械操作人員	事務秘書
	(-307 ; +373)	10.25%	10.06%	8.23%
專科	6,443	事務秘書	照顧服務員	一般及文書事務人員
	(-178 ; +31)	14.71%	5.99%	4.53%
大學	22,904	事務秘書	未分類其他基層技術工及勞力工	一般及文書事務人員
	(-397 ; -578)	16.09%	5.53%	4.43%
研究所	2,986	電子工程師	工業及生產工程師	事務秘書
	(+63 ; +305)	9.21%	8.31%	6.63%
總計	58,964	事務秘書	包裝及有關機械操作人員	製造勞力工
	(-1,383 ; +222)	11.07%	5.91%	5.78%

註：「總計」包含若干無法歸類上述教育程度之其他求職者(340 人次)。

資料來源：勞動部勞動力發展署，就業服務資訊整合系統。

### (三) 民間人力銀行求職求才概況

#### 1. yes123 求職網之「解封周年勞資動向調查」<sup>16</sup>

根據 yes123 求職網調查，我國全面性的邊境解封已滿一年，勞工對於目前國內經濟復甦走勢之看法，其中 53.7%認為平緩勾型復甦；有 22.9%認為階梯式復甦；也有 17.2%認為打底 U 型復甦；仍有 6.2%認為強彈 V 型復甦，屬於最正面的看法。

而企業方的看法，則有 71.1%認為平緩勾型復甦；18.6%認為階梯式復甦；也有 8.2%認為打底 U 型復甦。其中，僅有 2.1%認為強彈 V 型復甦，持最樂觀看法的比例較勞工少。另外相較於解封前，資方自評過去一年來的營運損益狀況，主要依序為：26.8%屬於有獲利但盈餘未增加、25.8%屬於有獲利且盈餘增加、22.7%損益兩平、17.5%處於虧損但持續改善中，以及 7.2%虧損中且仍未改善。顯示近一年來有獲利的企業較多。

此外，在邊境解封後的一年來，有 85.1%的資方目前處於缺工狀態，並有高達 74.2%的企業有徵才計畫；而在 85.1%的缺工企業中，又有 38.8%企業目前人力異常吃緊。以職類別來看，前五大缺工人員依序為：客服或門市人員(34.9%)、業務或銷售人員(33.1%)、藍領技術型人員(30.3%)、產線作業人員(27.7%)，以及財務會計人員(25%)。

另根據調查，統計企業加薪的比例，由勞方角度看來，自去年邊境解封到現在，比例僅有 32.2%的勞工其任職公司進行加薪，67.8%的勞工則未被加薪；若以資方角度來看，卻有 60.8%的企業表示近一年內已有替員工加薪過。

---

<sup>16</sup> 資料來源：yes123 求職網，【2023 年 10 月調查主題】解封周年勞資動向調查；  
[https://www.yes123.com.tw/admin/white\\_paper/article.asp?id=20231013083606](https://www.yes123.com.tw/admin/white_paper/article.asp?id=20231013083606)

## 2. 104 中高齡人力銀行發布《中高齡就業趨勢報告》 每月 19.4 萬個工作歡迎中高齡<sup>17</sup>

104 人力銀行最新發布 2023 年《中高齡就業趨勢報告》顯示，104 人力銀行全站工作數 2023 年平均每月達 104 萬個，其中 10 月單月工作數便已達到 108 萬個，再創歷史新高；而在所有工作中，企業刊登職缺時勾選「歡迎中高齡」的工作數已有 19.4 萬個，占全體工作數 18.5%，近 4 年來已增加 7.1 個百分點。

據統計，104 的求職者端中，中高齡求職者 85% 仍有工作需求，2023 年平均每月有 6 萬名中高齡主動應徵工作，3 年來應徵者成長 25%。而中高齡求職者對工作最考量的前三名依序為：工作地點(58%)、工作內容(39%)、薪資水平(37%)。中高齡求職者重返職場的三大弱項為：思想較老舊不夠創新(56.8%)、學習力較差(42%)、體力較差(41.8%)；中高齡的三大強項包括：工作經驗豐富(71.1%)、穩定度較好不易跳槽(69.7%)、處事成熟待人較為圓融(50%)。

報告中指出，企業面對缺工壓力，聘用中高齡的意願度上升至 7.4 分(0 分表示無意願、10 分有高度意願)，比 2022 年上升 1.7 分，已屬於中度偏高。104 中高齡人力銀行總經理吳麗雪指出，企業歡迎中高齡的工作機會數、占比、以及意願度皆穩定攀升，企業聘用中高齡的新意識抬頭、勢在必行。

台灣預計於 2025 年將進入超高齡社會，屆時 65 歲以上的老年人口占比將超過 20%，甚至到 2030 年將來到 48.4 歲；25~44 歲人口將比 2023 年驟減 104 萬，僅剩 582 萬，而 45~64 歲的中高齡人口則是增加 12 萬，達 722 萬。故企業現有的招募思維必須改變，才能落實青銀共事，有效因應缺工潮和少子化的雙重壓力。

---

<sup>17</sup> 資料來源：104 人力銀行，《中高齡就業趨勢報告》 每月 19.4 萬個工作歡迎中高齡；  
<https://blog.104.com.tw/104data-elderly-find-job-situation/>

#### 四、國際就業市場情勢分析

表 20 各國人力資源與就業市場情勢重要指標

單位：%

期別	我國					美國			日本		
	就業率	失業率		勞參率		就業率	失業率	勞參率	就業率	失業率	勞參率
		季節調整	季節調整	季節調整	季節調整						
<b>110 年(2021)</b>	<b>67.87</b>	<b>3.95</b>	<b>3.95</b>	<b>59.02</b>	<b>59.02</b>	<b>69.4</b>	<b>5.4</b>	<b>61.7</b>	<b>77.9</b>	<b>2.8</b>	<b>62.3</b>
<b>111 年(2022)</b>	<b>68.74</b>	<b>3.66</b>	<b>3.67</b>	<b>59.18</b>	<b>59.18</b>	<b>71.3</b>	<b>3.7</b>	<b>62.2</b>	<b>78.5</b>	<b>2.6</b>	<b>62.6</b>
9 月	68.82	3.66	3.64	59.17	59.17	71.4	3.5	62.2	78.7	2.6	63.1
10 月	68.90	3.64	3.63	59.18	59.17	71.2	3.7	62.3	78.7	2.6	62.9
11 月	68.98	3.61	3.63	59.20	59.17	71.3	3.6	62.1	78.5	2.5	62.5
12 月	69.05	3.52	3.60	59.17	59.17	71.6	3.5	62.0	78.6	2.5	62.4
<b>112 年(2023)</b>	<b>69.37</b>	<b>3.51</b>	<b>3.50</b>	<b>59.21</b>	<b>59.22</b>	<b>71.9</b>	<b>3.6</b>	<b>62.6</b>	<b>78.8</b>	<b>2.6</b>	<b>62.9</b>
1 月	69.13	3.50	3.60	59.17	59.20	71.7	3.4	62.1	78.8	2.4	62.2
2 月	69.15	3.53	3.58	59.18	59.22	71.7	3.6	62.4	78.4	2.6	62.2
3 月	69.19	3.56	3.59	59.20	59.23	71.9	3.5	62.6	78.5	2.8	62.6
4 月	69.26	3.50	3.56	59.18	59.24	72.0	3.4	62.4	78.8	2.6	62.9
5 月	69.29	3.46	3.50	59.13	59.23	71.9	3.7	62.5	78.8	2.6	62.9
6 月	69.36	3.49	3.45	59.17	59.22	72.0	3.6	62.9	79.0	2.5	63.2
7 月	69.50	3.56	3.43	59.31	59.23	72.0	3.5	63.1	78.9	2.7	63.1
8 月	69.55	3.56	3.42	59.30	59.21	72.1	3.8	62.9	79.0	2.7	63.2
9 月	69.56	3.48	3.44	59.21	59.22	72.1	3.8	62.7	79.2	2.6	63.3
10 月	69.67	3.43	3.41	59.24	59.23	72.0	3.9	62.7	79.1	2.5	63.1
較上月變動	(0.11)	<b>(-0.05)</b>	<b>(-0.03)</b>	(0.03)	(0.01)	<b>(-0.1)</b>	(0.1)	(0.0)	<b>(-0.1)</b>	<b>(-0.1)</b>	<b>(-0.2)</b>
較上年同月變動	(0.77)	<b>(-0.21)</b>	<b>(-0.22)</b>	(0.06)	(0.06)	(0.8)	(0.2)	(0.4)	(0.4)	<b>(-0.1)</b>	(0.2)

註：1.根據美國勞工統計局的定義，美國勞動力人口為年齡 16 歲及以上。其餘國家勞動力人口為年齡 15 歲及以上。

2.各國失業率=各國失業人數÷各國勞動力人口；數據經季節調整。

3.各國勞參率=各國勞動力人口÷各國 15 歲（美國為 16 歲）以上民間人口；數據未經季節調整。

4.各國就業率=就業人數÷15-64 歲之民間人口；除我國外，餘為季節調整。

5.OECD 及歐盟為年及季資料。

6.本表括號（）內數字係指增減百分點。

7.本表格中「...」符號，代表該月（季）資料尚未有最新資訊。

表 20 各國人力資源與就業市場情勢重要指標 (續)

單位：%

期別	南韓			OECD <sup>(37 個成員)</sup>			歐盟 <sup>(27 個國家)</sup>		
	就業率	失業率	勞參率	就業率	失業率	勞參率	就業率	失業率	勞參率
<b>110 年(2021)</b>	<b>66.5</b>	<b>3.7</b>	<b>62.8</b>	<b>67.7</b>	<b>6.1</b>	<b>59.9</b>	<b>68.4</b>	<b>7.0</b>	<b>57.1</b>
<b>111 年(2022)</b>	<b>68.5</b>	<b>2.9</b>	<b>63.9</b>	<b>69.4</b>	<b>5.0</b>	<b>60.6</b>	<b>69.9</b>	<b>6.1</b>	<b>57.7</b>
9 月	68.8	2.8	64.2	69.5	4.9	60.8	69.9	6.1	57.9
10 月	68.8	2.8	64.3	...	...	...	...	...	...
11 月	68.7	2.8	64.2	...	...	...	...	...	...
12 月	68.8	3.1	63.3	69.6	4.9	60.7	70.1	6.1	57.8
<b>112 年(2023)</b>	<b>69.1</b>	<b>2.6</b>	<b>64.3</b>	<b>70.0</b>	<b>4.8</b>	<b>60.9</b>	<b>70.4</b>	<b>6.0</b>	<b>57.9</b>
1 月	68.7	2.9	62.6	...	...	...	...	...	...
2 月	68.7	2.6	63.1	...	...	...	...	...	...
3 月	69.0	2.7	64.1	69.9	4.8	60.7	70.3	6.0	57.8
4 月	69.1	2.6	64.4	...	...	...	...	...	...
5 月	69.3	2.5	65.3	...	...	...	...	...	...
6 月	69.3	2.6	65.3	70.1	4.8	61.0	70.5	5.9	57.9
7 月	69.2	2.8	65.0	...	...	...	...	...	...
8 月	69.5	2.4	64.4	...	...	...	...	...	...
9 月	69.5	2.6	64.6	...	...	...	...	...	...
10 月	69.6	2.5	64.7	...	...	...	...	...	...
較上月(季)變動	(0.1)	<b>(-0.1)</b>	(0.1)	(0.2)	(0.0)	(0.3)	(0.2)	<b>(-0.1)</b>	(0.1)
較上年同月(季)變動	(0.8)	<b>(-0.3)</b>	(0.4)	(0.6)	<b>(-0.2)</b>	(0.3)	(0.6)	<b>(-0.2)</b>	(0.2)

資料來源：1.我國：由本報告依據行政院主計總處人力資源統計資料計算之。

2.美國：美國勞動統計局，<http://www.bls.gov/webapps/legacy/cpsatab1.htm>

3.日本：日本總務省統計局，<http://www.stat.go.jp/data/roudou/index2.htm#kekka>

4.南韓：Statisitcs Korea，<http://kostat.go.kr/portal/eng/index.action>

5.OECD(37 個成員)：<https://stats.oecd.org/index.aspx?queryid=36324>

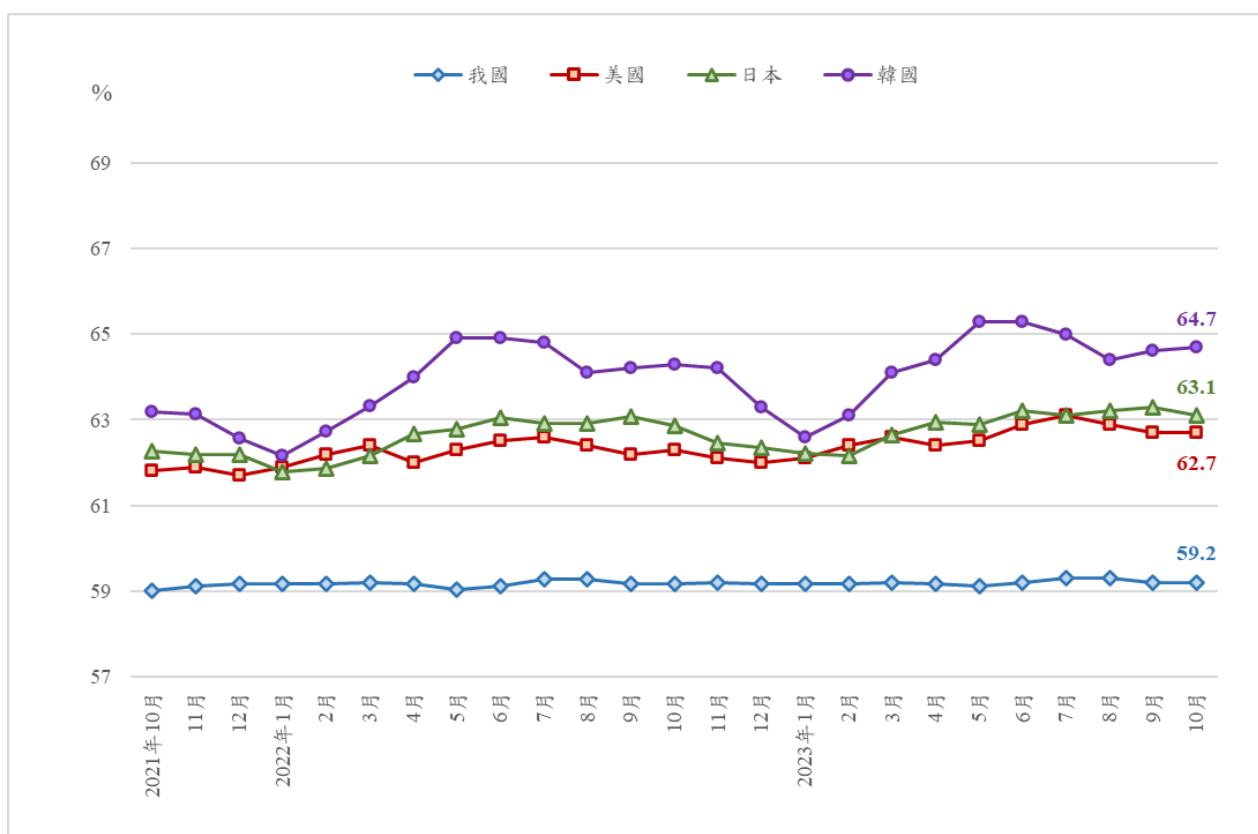
6.歐盟(27 個國家)：Eurostat，<http://ec.europa.eu/eurostat/data/database>

7.各國「就業率」：<https://data.oecd.org/emp/employment-rate.htm>

## 1. 勞參率

截至 2023 年 10 月為止，主要國家勞參率平穩趨勢，因全球通膨尚未緩解，各國勞動市場仍有不確定性。美國 2023 年 10 月勞參率為 62.7%，與上月持平，較上年同月上升 0.4 個百分點；日本 2023 年 10 月勞參率為 63.1%，較上月下降 0.2 個百分點，較上年同月則上升 0.2 個百分點；南韓勞參率為各國最高，2023 年 10 月勞參率為 64.7%，較上月上升 0.1 個百分點，較上年同月上升 0.4 個百分點。我國勞參率較美、日、韓低，波動幅度較小，2023 年 10 月勞參率為 59.2%，與上月、上年同月持平。

圖 29 主要國家勞參率趨勢



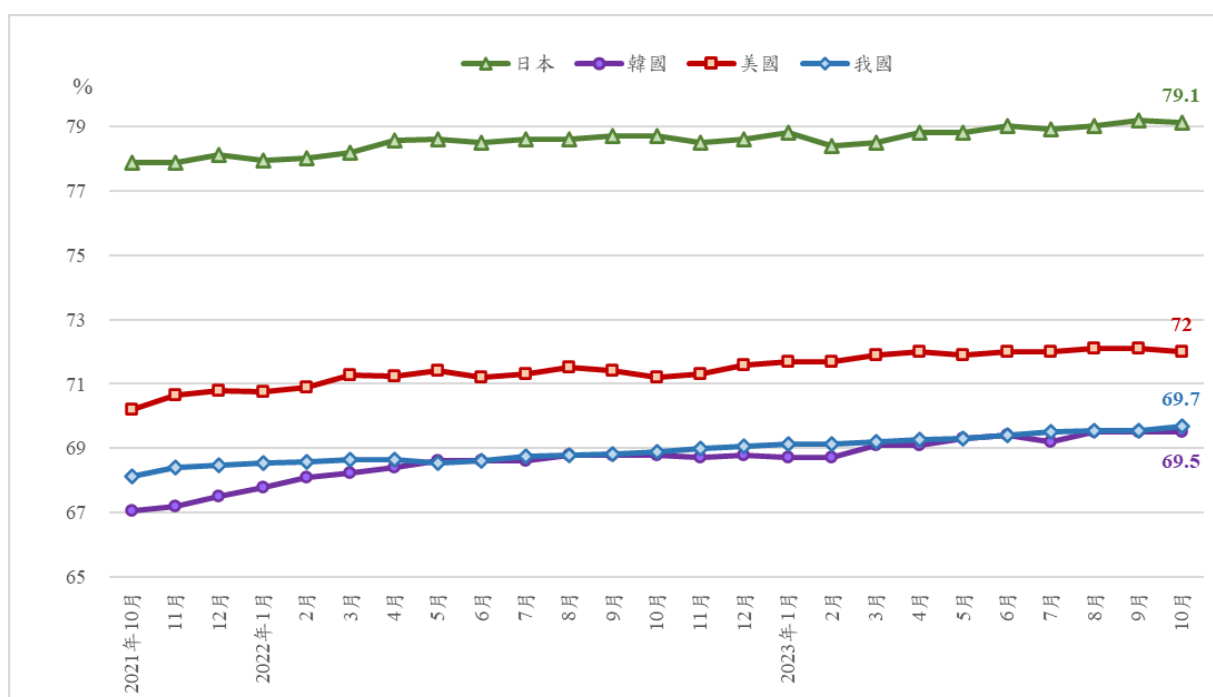
註：我國數據經四捨五入至小數點後一位；數據皆未經季節調整。

資料來源：行政院主計總處，人力資源統計、美國勞動統計局、日本總務省統計局、南韓統計局。

## 2. 就業率

根據 OECD 之就業率標準定義比較我國與美國、日本及南韓近年就業率，美國 2023 年 10 月就業率為 72.0%，較上月下降 0.1 個百分點，較上年同月則上升 0.8 個百分點。日本就業率為各國最高，2023 年 10 月就業率為 79.1%，較上月下降 0.1 個百分點，較上年同月上升 0.4 個百分點。以往南韓就業率在四國中相對較低者，近年來就業率與我國相當，2023 年 10 月就業率為 69.5%，與上月持平，較上年同月上升 0.7 個百分點。我國 2023 年 10 月就業率為 69.7%，較上月上升 0.1 個百分點，較上年同月上升 0.8 個百分點。

圖 30 主要國家就業率趨勢（按 OECD 定義）



註：我國數據經四捨五入至小數點後一位。

資料來源：我國就業率數據由本報告計算之；數據未經季節調整。

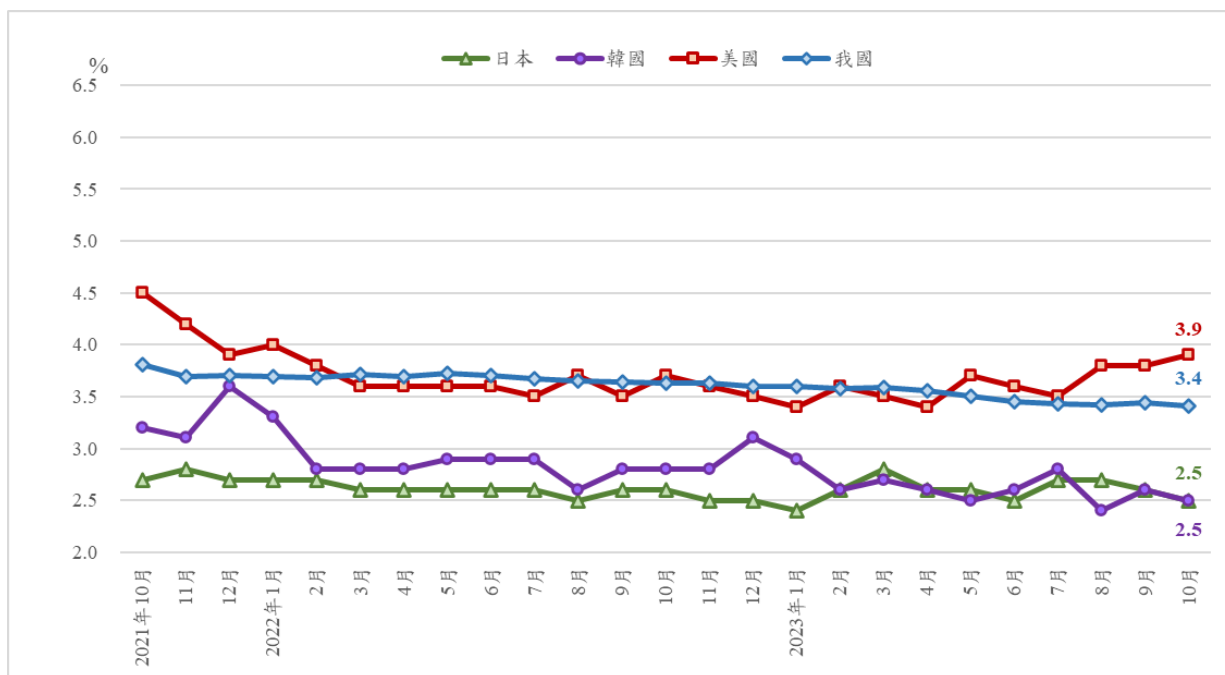
其他國家就業率數據引自 OECD Stat: <https://stats.oecd.org/>；數據經季節調整。



### 3.失業率

全球景氣成長緩慢，而主要國家之勞動市場維持穩定狀態。美國 2023 年 10 月經季調後失業率為 3.9%，較上月上升 0.1 個百分點，較上年同月上升 0.2 個百分點；日本 2023 年 10 月失業率為 2.5%，較上月、上年同月均下降 0.1 個百分點。南韓 2023 年 10 月失業率為 2.5%，較上月下降 0.1 個百分點，較上年同月相比下降 0.3 個百分點。我國 2023 年 10 月失業率為 3.4%，與上月持平，較上年同月下降 0.2 個百分點。

圖 31 主要國家失業率趨勢



註：我國數據經四捨五入至小數點後一位；數據皆經季節調整。

資料來源：行政院主計總處，人力資源統計、美國勞動統計局、日本總務省統計局、南韓統計局。

## 五、綜合分析

- (一) 國內零售、餐飲業營業額持續成長，內需市場景氣穩健，且勞動市場維持穩定；然全球成長低緩，將持續對我國生產、外貿產生影響

112 年 10 月景氣對策信號綜合判斷分數下降至 16 分，轉呈藍燈，主要受全球景氣及去年同月比較基期因素所影響，再加上 10 月出口因基期偏高所致。內需部分，國內生產及銷售面指標跌幅持續收斂，股價指數亦由紅黃燈轉為紅燈，而就業人數、零售及餐飲業營業額持續成長，顯示勞動與內需市場仍屬穩定。在外貿方面，人工智慧等新興科技應用持續推展，雖可望提升我國外銷動能，但全球經濟成長情況仍低緩，終端需求復甦步調緩慢，再加上地緣政治風險，恐對我國景氣發展造成影響。

- (二) 112 年 10 月失業率下降，而公立就業服務機構因新登記求才人數增加，求職人數皆減少，求供倍數為 1.63 倍

112 年 10 月失業率 3.43%，較上月下降 0.05 個百分點，而經季節調整變動因素後，失業率為 3.41%，較上月下降 0.03 個百分點。因暑期工讀需求退離以及應屆畢業生陸續就業，初次尋職失業者 9 萬 1 千人，較上月減少 6 千人或 6.09%。

依據勞動部勞動力發展署就業服務資訊整合系統統計，10 月各公立就業服務機構之廠商新登記求才人數為 9 萬 5,986 人次，較上月增加 1,469 人次 (+1.55%)；而 10 月新登記求職人數 5 萬 8,964 人次，較上月減少 1,383 人次 (-2.29%)，故求供倍數換算後每人平均有 1.63 個工作機會，較上月上升 0.06 個機會。

- (三) 外銷訂單收黑但持續改善，且隨國際鋼市回溫，AI 商機增進半導體業訂單能見度，帶動資訊電子工業及金屬機械工業人力需求增加

我國 112 年 10 月外銷訂單較上年同月減少但減幅持續收斂，加以庫存去化成效逐漸顯現，部分廠商已開始恢復備貨以供銷售，帶動製造業人力需求，依據勞動部勞動力發展署就業服務資訊整合系統統計，112 年 10 月製造業新登記求才人數 2 萬 7,831 人次，較上月增加 515 人次 (+1.89%)，但較上年同月則仍減少 7,802 人次 (-21.90%)，製造業廠商人力需求仍顯保守。

製造業四大行業中，僅化學工業在新登記求才人數較上月減少，其餘皆較上月增加。其中，金屬機械工業增加最多，而資訊電子工業次之，分別較上月增加 482 人次 (+5.54%) 及 364 人次 (+5.90%)，主因可能隨國際鋼鐵市場出現回溫，加上 AI 商機需求，相關訂單能見度大增，使半導體業復甦有望，也帶動相關機械設備及擴廠所需的鋼材需求，皆有助製造業增加人力需求。

#### **(四) 國內服務業就業市場持續緊俏致新登記求才人數回升，加以因應百貨週年慶及電商旺季，造成廠商對零售業、陸上運輸業等人力需求上升**

112 年 10 月服務業就業人數 701 萬 4 千人，較上月增加 1 萬 4 千人 (+0.21%)，且非製造業經理人指數 NMI 亦顯示服務業商業活動與人力僱用維持擴張。對比勞動部勞動力發展署就業服務資料庫統計，112 年 10 月服務業整體徵才需求回升，新登記求才人數 6 萬 3,837 人次，較上月增加 729 人次 (+1.16%)，由於就業市場持續緊俏，廠商為遞補流失人力而持續徵才，故傳統上 10 月雖為徵才淡季，但服務業新登記求才人數仍較上年同月增加 3,336 人次 (+5.51%)，加上第四季適逢百貨週年慶及網路電商促銷檔期，拉抬零售業及陸上運輸業求才人數，分別較上月增加 989 人次 (+9.30%) 及 610 人次 (+49.47%)。

表 21 我國就業情勢掃描

指 標	112 年 10 月	較上月增減 (較上年同月增減)	補充說明
就業人數	1,155 萬 8 千人	↑1 萬 7 千人 (↑14 萬 8 千人)	1.服務業就業人數為701萬4千人(占60.69%)，較上月 ↑1萬4千人(↑0.21%)，較上年同月↑17萬人 (↑2.49%) 2.工業就業人數為404萬5千人(占35.00%)，較上月 ↑6千人(↑0.14%)，較上年同月↑2千人(↑0.05%) 3.農、林、漁、牧業就業人數為49萬9千人(占4.32%)， 較上月↓3千人(↓0.61%)，較上年同月↓2萬5千人 (↓4.71%)
勞動力參與率	59.24%	↑0.03 個百分點 (↑0.06 個百分點)	勞動力人數為1,196萬9千人，較上月↑1萬2千人 (↑0.10%)，較上年同月增加12萬8千人(↑1.08%)
失業人數	41 萬 1 千人	↓5 千人 (↓2 萬人)	失業者失業週數平均為 20.7 週，較上月縮短 0.2 週，較 上年同月縮短 0.8 週 1.初次尋職者為 20.9 週，較上月延長 2.7 週，較上年 同月延長 0.8 週 2.非初次尋職者為 20.6 週，較上月縮短 1.1 週，較上 年同月縮短 1.3 週
失業率	3.43%	↓0.05 個百分點 (↓0.21 個百分點)	單 位： % (較上月,較上年同月) 國中及以下：2.39%(↑0.03 個百分點,↓0.18 個百分點) 高中、高職：3.14%(↓0.04 個百分點,↓0.11 個百分點) 專 科：2.57%(↓0.08 個百分點,↑0.03 個百分點) 大 學：4.68%(↓0.09 個百分點,↓0.54 個百分點) 研 究 所：2.70%(↑0.03 個百分點,↓0.09 個百分點)
失業者中長期 失業者占比	11.19%	↓0.11 個百分點 (↓3.19 個百分點)	長期失業者 4 萬 6 千人，與上月↓1 千人，較上年同月 ↓1 萬 6 千人
失業者中初次 尋職者占比	21.14%	↑0.27 個百分點 (↓0.36 個百分點)	失業者中初次尋職者 9 萬 1 千人，與上月持平，較上年 同月↓6 千人
長期失業者中初 次尋職者占比	28.26%	↑2.73 個百分點 (↑5.68 個百分點)	長期失業者中初次尋職者 1 萬 3 千人，與上月↑1 千人， 較上年同月↓1 千人

註：表中括號 ( ) 為較上年同月增減情形。

資料來源：行政院主計總處，人力資源調查提要分析。

表 21 我國就業情勢掃描 (續)

指 標	112 年 10 月	較上月增減 (較上年同月增減)	補充說明
青年失業率： 15-19歲	8.45%	↓ 0.05 個百分點 (↓ 0.61 個百分點)	單位：千人(較上月,較上年同月) 勞動人口：9 萬 2 千人(↑ 1 千人, ↓ 2 千人) 失業人口：8 千人(持平, 持平) 就業人口：8 萬 4 千人(持平, ↓ 1 千人)
20-24歲	11.56%	↓ 0.23 個百分點 (↓ 0.71 個百分點)	勞動人口：73 萬 2 千人(↓ 3 萬 5 千人, ↓ 3 萬 6 千人) 失業人口：8 萬 5 千人(↓ 1 千人, ↓ 9 千人) 就業人口：64 萬 7 千人(↑ 1 千人, ↓ 2 萬 6 千人)
25-29歲	6.02%	↑ 0.09 個百分點 (↓ 0.12 個百分點)	勞動人口：136 萬 8 千人(↓ 5 千人, ↓ 2 萬 2 千人) 失業人口：8 萬 1 千人(↑ 1 千人, ↓ 3 千人) 就業人口：128 萬 6 千人(↓ 3 千人, ↓ 1 萬 9 千人)
因經濟因素致週 工時未達35小時 之就業人數	20 萬 7 千人	↑ 4 千人 (↓ 1 萬 5 千人)	因經濟因素(包括業務不振、無法找到工時大於 35 小時之工作及季節關係)致週工時未達 35 小時者為 20 萬 7 千人
資遣通報	1 萬 1,937 人	↓ 34 人 (↑ 1,596 人)	1.一般工廠資遣離職員工為1萬691人,較上月 ↓ 312人,較上年同月↑ 1,372人 2.關廠歇業資遣離職員工為1,246人,較上月↑ 278人, 較上年同月↑ 224人
失業給付 認定件數	3 萬 6,519 件	↑ 4,533 件 (↑ 1 萬 778 件)	1.初次認定申請件數為7,203件,較上月↓ 404件 (↓ 5.31%),較上年同月↑ 1,283件(↑ 21.67%) 2.再次認定申請件數為2萬9,316件,較上月↓ 4,937件 (↓ 20.25%),較上年同月↑ 9,495件(↑ 47.90%)
公立就服體系求 供倍數	1.63 倍	↑ 0.06 倍 (↓ 0.09 倍)	1.新登記求職5萬8,964人次,較上月↓ 1,383人次 (↓ 2.29%),較上年同月↑ 222人次(↑ 0.38%) 2.新登記求才9萬5,986人次,較上月↑ 1,469人次 (↑ 1.55%),較上年同月↓ 5,214人次(↓ 5.15%)
全體受僱員工 總薪資	5 萬 1,143 元	↓ 6.32% (↑ 1.35%)	112 年 1 至 10 月全體受僱員工每人每月總薪資平均為 5 萬 9,270 元,較上年同期↑ 894 元(↑ 1.53%)
全體受僱員工 經常性薪資	4 萬 5,564 元	↓ 0.13% (↑ 2.31%)	112 年 1 至 10 月全體受僱員工每人每月經常性薪資平 均為 4 萬 5,441 元,較上年同期↑ 1,102 元(↑ 2.49%)

註：表中括號 ( ) 為較上年同月增減情形。

資料來源：

- 1.行政院主計總處，人力資源調查提要分析。
- 2.勞動部勞動力發展署，資遣通報系統。
- 3.勞動部勞動力發展署，就業服務資訊整合系統。
- 4.勞動部，勞動統計查詢網。
- 5.行政院主計總處，薪資與生產力調查提要分析。

## 六、附表

### 附表 1 海關商品出口主要貨品

單位：百萬美元、%

期別	總計	電子零組件	資通與視聽產品	基本金屬及其製品	機械	塑橡膠及其製品	化學品	光學及精密儀器*	電機產品	運輸工具	紡織品	礦產品
109年(2020)	345,126	135,512	49,145	25,486	21,919	21,259	16,654	16,734	10,866	10,958	7,539	7,322
110年(2021)	446,371	171,995	61,323	36,811	27,830	29,866	23,408	19,788	14,355	14,582	9,027	12,130
111年(2022)	479,415	200,134	64,679	36,866	28,551	26,016	23,476	16,522	15,864	16,629	8,849	19,745
10月	39,914	16,901	6,543	2,775	2,394	1,883	1,782	1,262	1,238	1,320	623	1,549
11月	36,112	15,151	5,385	2,746	2,141	1,818	1,599	1,291	1,191	1,266	631	1,210
12月	35,734	16,047	5,191	2,428	2,226	1,679	1,491	1,298	1,159	1,164	577	886
1~10月	407,570	168,937	54,102	31,692	24,184	22,519	20,385	13,933	13,513	14,200	7,640	17,649
112年(2023)	355,089	148,246	63,880	24,080	20,021	16,784	15,533	11,048	10,895	10,541	5,565	12,533
1月	31,504	12,716	4,697	2,416	1,902	1,512	1,529	1,064	1,059	1,252	558	1,289
2月	31,040	12,940	4,158	2,286	1,686	1,746	1,765	1,130	1,014	952	545	1,344
3月	35,179	15,566	4,773	2,490	1,990	1,793	1,563	1,247	1,147	1,108	614	1,200
4月	35,936	15,734	5,468	2,502	2,129	1,691	1,514	1,252	1,143	1,104	564	1,190
5月	36,105	15,054	5,797	2,617	2,132	1,731	1,530	1,296	1,191	1,173	534	1,260
6月	32,319	13,581	5,037	2,423	1,937	1,618	1,381	1,244	1,045	1,004	500	970
7月	38,727	15,613	9,102	2,432	2,128	1,638	1,547	1,002	1,104	1,029	545	1,030
8月	37,359	15,136	7,584	2,429	2,139	1,761	1,532	932	1,115	1,014	575	1,503
9月 <sup>㊟</sup>	38,807	16,264	8,263	2,223	2,023	1,664	1,719	952	1,062	989	593	1,454
10月 <sup>㊟</sup>	38,114	15,644	9,002	2,263	1,955	1,630	1,453	929	1,015	915	538	1,294
較上年同月增減%	-4.5	-7.4	37.6	-18.4	-18.3	-13.4	-18.5	-26.4	-18.0	-30.7	-13.6	-16.5
較上年同期增減%	-12.9	-12.2	18.1	-24.0	-17.2	-25.5	-23.8	-20.7	-19.4	-25.8	-27.2	-29.0

註：1.機械係指我國輸出入貨品分類號列第84章之貨品，但不含屬於家用之電器，且不含與自動資料處理機相關者。

2.㊟代表初步統計結果、㊟為修正數。

3.財政部每月進出口貿易統計資料，於次月初發布初步值，2個月後發布正式值；並於次年2月、9月分別辦理第1次及第2次年修正，修訂上年各月貿易統計資料。

4.為配合HS 2022年版發布及我國海關進口部分稅則修正，112年6月起「資通與視聽產品」、「光學及精密儀器」內涵異動，若同按新分類內涵比較，112年6月資通與視聽產品年變動率為-6.6%、光學及精密儀器變動率為-9.3%。

資料來源：財政部，進出口貿易統計月報。



附表 2 我國對主要國家/地區出口金額及成長率

單位：百萬美元、%

期別	總計	亞洲	中國大陸及香港					美洲		歐洲
			中國大陸		香港	日本	東協	美國		
			中國大陸	香港						
109年(2020)	345,126	247,497	151,381	102,446	48,935	23,398	53,209	50,550	28,143	
110年(2021)	446,371	315,540	188,875	125,903	62,972	29,206	70,233	65,686	38,484	
111年(2022)	479,415	330,538	185,875	121,093	64,782	33,609	80,603	75,052	41,099	
10月	39,913	27,110	14,708	10,448	4,260	3,143	6,688	6,412	3,803	
11月	36,112	24,766	13,558	8,915	4,643	2,957	6,036	5,876	2,990	
12月	35,734	24,744	14,275	9,361	4,914	2,587	5,728	5,672	3,155	
1~10月	407,570	281,028	158,042	102,817	55,225	28,065	68,840	63,504	34,954	
112年(2023) <sup>㉑</sup>	355,089	236,332	126,187	79,039	47,148	25,975	62,433	59,932	35,589	
1月	31,504	20,145	10,440	6,838	3,603	2,747	4,988	5,363	3,608	
2月	31,040	21,217	11,006	7,098	3,908	2,327	5,659	4,733	2,914	
3月	35,179	23,876	12,888	7,543	5,345	2,454	6,050	5,501	3,434	
4月	35,936	24,530	12,736	7,634	5,103	3,196	6,367	5,592	3,498	
5月	36,105	24,122	12,734	7,719	5,015	3,063	6,079	6,074	3,685	
6月	32,319	21,559	11,989	7,266	4,723	2,307	5,357	5,194	3,364	
7月	38,727	25,140	13,417	8,699	4,718	2,742	6,807	6,729	4,648	
8月	37,359	24,525	12,975	8,350	4,625	2,517	6,871	6,660	3,603	
9月 <sup>㉒</sup>	38,807	25,613	13,824	8,134	5,690	2,192	7,468	6,897	3,673	
10月 <sup>㉓</sup>	38,114	25,606	14,178	9,760	4,418	2,430	6,788	7,189	3,162	
較上年同月 增減%	-4.5	-5.5	-3.6	-6.6	3.7	-22.7	1.5	12.1	-16.8	
較上年同期 增減%	-12.9	-15.9	-20.2	-23.1	-14.6	-7.4	-9.3	-5.6	1.8	

註：1.東協包括新加坡、馬來西亞、菲律賓、泰國、印尼、越南、汶萊、寮國、緬甸及柬埔寨等 10 國。

2.㉑代表初步統計結果、㉒為修正數。

3.財政部每月進出口貿易統計資料，於次月初發布初步值，2 個月後發布正式值；並於次年 2 月、9 月分別辦理第 1 次及第 2 次年修正，修訂上年各月貿易統計資料。

4.出口貨品係以申報之最終目的地為準。

資料來源：財政部，進出口貿易統計月報。



附表 3 金融物價統計指標

年(月)別	貨幣供給 M1B (日平均)		生產者物價指數 (PPI)		消費者物價指數 (CPI)		股票市場股價指數 (平均)
	金額(億元)	年增率(%)	定基指數	年增率(%)	定基指數	年增率(%)	
<b>110年(2021)</b>	<b>236,541</b>	<b>16.36</b>	<b>100.00</b>	—	<b>100.00</b>	<b>1.97</b>	<b>16,901</b>
<b>111年(2022)</b>	<b>255,007</b>	<b>7.87</b>	<b>110.51</b>	<b>10.51</b>	<b>102.95</b>	<b>2.95</b>	<b>15,713</b>
1 月	252,219	11.49	103.58	10.77	101.61	2.83	18,233
2 月	254,989	11.08	105.16	11.08	101.60	2.33	18,056
3 月	254,905	10.92	109.14	12.10	101.92	3.27	17,475
4 月	253,797	9.81	111.89	13.50	102.70	3.37	16,999
5 月	252,762	8.54	113.34	14.20	102.96	3.39	16,192
6 月	254,745	8.08	113.68	13.62	103.35	3.59	15,889
7 月	253,456	6.67	112.28	10.98	103.32	3.35	14,566
8 月	257,892	7.55	110.83	8.61	103.24	2.68	15,118
9 月	257,461	6.58	112.04	9.76	103.49	2.76	14,344
10 月	254,621	5.18	112.82	8.68	103.77	2.74	13,107
11 月	255,391	4.42	111.73	7.11	103.62	2.35	14,067
12 月	257,840	4.14	109.68	6.32	103.78	2.71	14,513
<b>112 年(2023)</b>	<b>261,740</b>	<b>2.77</b>	<b>109.85</b>	<b>-0.48</b>	<b>105.30</b>	<b>2.43</b>	<b>16,148</b>
1 月	259,131	2.74	109.59	5.80	104.71	3.05	14,737
2 月	260,165	2.03	109.07	3.72	104.06	2.42	15,529
3 月	260,029	2.01	109.26	0.11	104.32	2.35	15,653
4 月	260,595	2.68	109.40	<b>-2.23</b>	105.11	2.35	15,728
5 月	261,039	3.27	108.86	<b>-3.95</b>	105.04	2.02	15,956
6 月	260,723	2.35	108.18	<b>-4.84</b>	105.16	1.75	16,984
7 月	262,808	3.69	108.77	<b>-3.13</b>	105.26	1.88	17,072
8 月	265,277	2.86	110.94	0.10	105.85	2.53	16,648
9 月	264,574	2.76	112.03	<b>-0.01</b>	106.52	2.93	16,750
10 月	263,063	3.32	112.44	<b>-0.34</b>	106.93	3.05	16,422

註：1.由於受查者延誤或更正報價，最近 3 個月物價指數相關資料均可能修正。

2.物價指數之基期為 105 年；即民國 105 年=100。股票市場股價指數之基期為 55 年；即民國 55 年=100

資料來源：行政院主計總處，物價統計月報；中央銀行，重要金融統計月報。

附表 4 2023 年經濟成長率預測值

單位：%

預測機構	全球	臺灣	中國	美國	日本	歐元區
IMF	3.0	0.8	5.0	2.1	2.0	0.7
IHS Markit	2.6	1.7	5.2	2.5	2.0	0.7
OECD	2.9	—	5.1	2.2	1.8	0.6
世界銀行	2.1	—	5.6	1.1	0.8	0.4

資料來源：

1. IMF, *World Economic Outlook*, October 2023.
2. IHS Markit, *World Overview*, October 2023
3. OECD, *Economic Outlook*, November 2023.
4. The World Bank, *Global Economic Prospects*, June 2023.