



勞動部勞動力發展署  
WORKFORCE DEVELOPMENT AGENCY, MINISTRY OF LABOR

## 就業市場情勢分析 7 月月報

勞動部勞動力發展署編印

中華民國 111 年 8 月編撰



# 就業市場情勢分析月報

## 目次

一、本月就業市場提要說明 .....	2
(一) 國內景氣觀測.....	2
(二) 國內就業市場指標.....	4
二、國內景氣觀測 .....	7
三、國內、外就業市場觀測 .....	12
(一) 國內就業市場指標.....	12
(二) 公立就業服務求職求才概況 .....	27
(三) 民間人力銀行求職求才概況 .....	53
(四) 國際就業市場掃瞄.....	55
四、綜合分析.....	60
五、附表.....	65

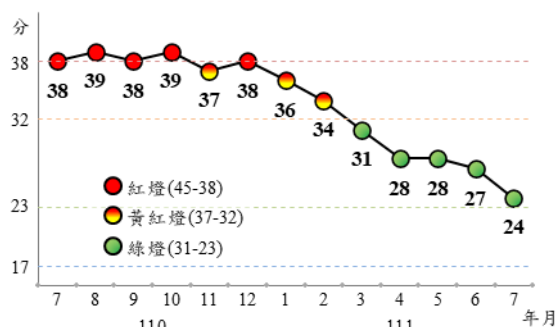
# 一、本月就業市場提要說明

## (一) 國內景氣觀測

### 1. 景氣對策信號：

貿易面指標保持強勁成長，批發、零售及餐飲業營業額亦因低基期效應較去年同期擴增，惟受俄烏戰爭膠著、全球通膨壓力未減等影響，全球經濟成長力道趨緩，影響股市及企業信心，111年7月景氣對策信號綜合判斷分數為24分，較上月減少3分，燈號續呈綠燈；景氣領先、同時指標續呈下跌，顯示景氣擴張走緩。

圖1 景氣對策信號走勢圖

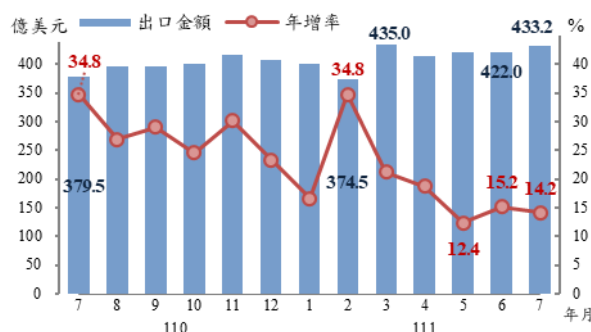


資料來源：國家發展委員會，景氣概況

### 2. 海關商品貿易：

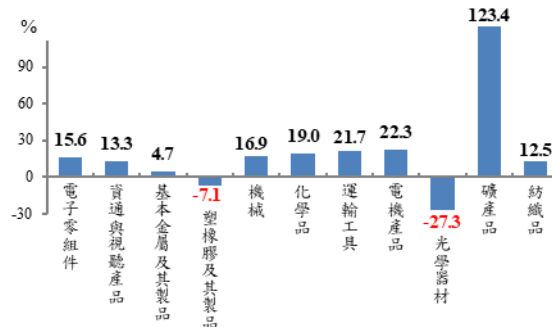
隨新興科技應用與數位轉型發展持續推進，加上時序進入產業營運旺季，以及中國逐漸復工帶來若干遞延需求，7月出口達433.2億美元之歷年單月第2高，年增14.2%，連續25個月正成長；進口同步上升至382.9億美元，為單月第3高，年增19.4%，主要受出口衍生需求、半導體設備添購動能及輸入物價上揚所推升。

圖2 出口金額及年增率



資料來源：財政部，進出口貿易統計月報

圖3 111年7月主要貨品出口年增率

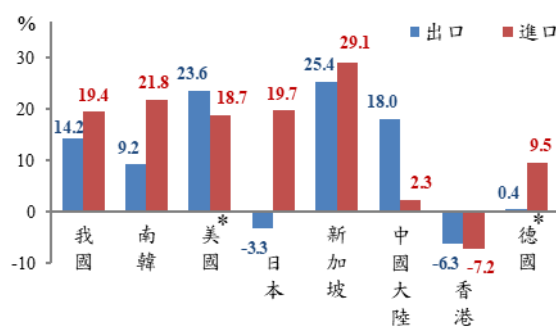


資料來源：財政部，進出口貿易統計

註：按美元計算

主要貨品出口多較上年同月增加，以電子零組件、礦產品分別因積體電路、石油煉製品外銷暢旺出口值增加較多，出口年增15.6%、1.2倍；資通與視聽產品及機械出口值雙創單月最高，各年增13.3%、16.9%；光學器材隨面板廠因應客戶端調整庫存而降低產能，年減27.3%。

圖4 111年7月主要國家/地區出進口年增率



資料來源：財政部，進出口貿易統計

註：按美元計算；\*美國、德國為6月份資料

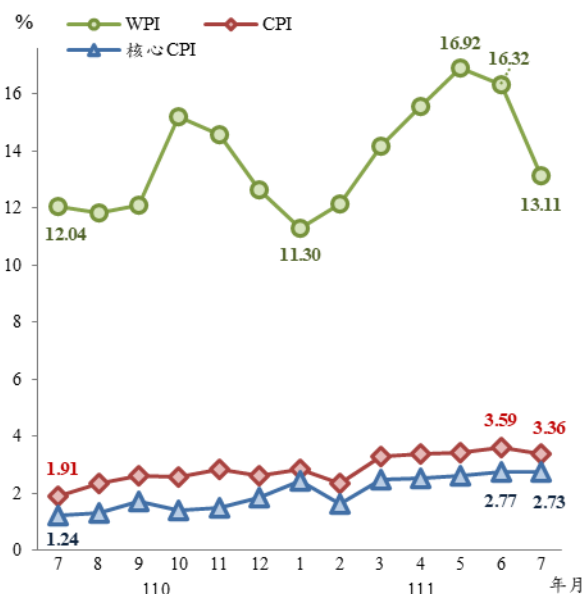
而其他主要國家/地區外貿表現分歧，進口則多延續雙位數成長之勢，主要受國際物價普遍上漲之影響，以新加坡7月出口及進口分別年增25.4%及29.1%最為顯著，而香港則受內需消費疲軟，分別年減6.3%及7.2%，出口連續5個月下挫。

### 3.金融物價情勢：

111年7月消費者物價指數（CPI）年增率3.36%，雖已較上月趨緩，惟已連續5個月超過3%，主因是上年同月住宅用戶暫緩實施夏月電價，加以水果、外食費、肉類、蛋類、油料費、房租及家庭用品價格上漲；扣除蔬菜水果漲2.94%，若再剔除能源後漲幅為2.73%。而躉售物價總指數（WPI）則較上年同月上漲13.11%。

另，111年7月日平均貨幣總計數M1B及M2年增率則分別下降為6.67%及6.99%，主要受外資淨匯出，以及放款與投資年增率下降之影響。

圖5 CPI、核心CPI及WPI年增率



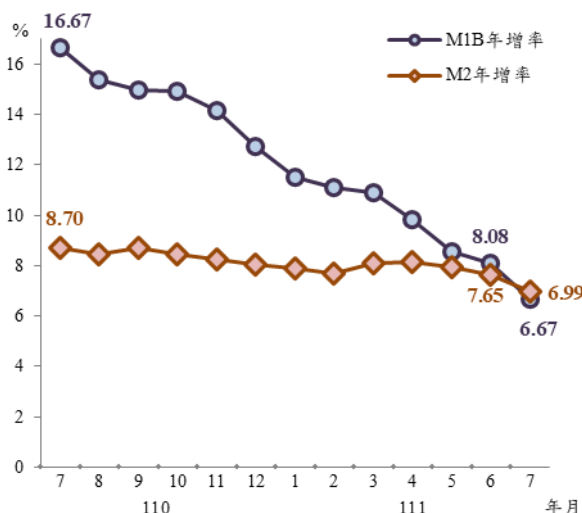
資料來源：行政院主計總處，物價統計月報

### 4.臺灣採購經理人指數：

111年7月經季節調整後之製造業採購經理人指數（PMI）指數中斷連續24個月的擴張轉為緊縮，指數大跌5.8個百分點至47.8%，為創編以來單月最大跌幅。

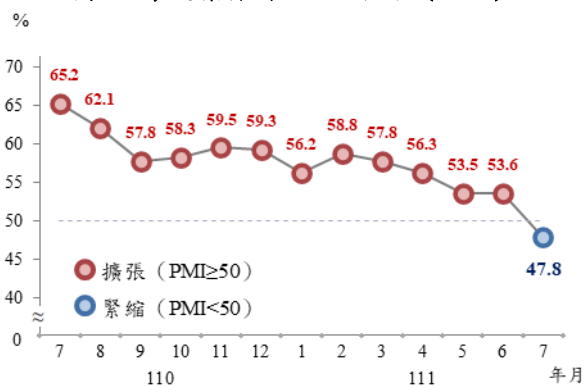
另，隨著國內每日新增確診人數增幅趨緩，非製造業商業活動與新增訂單由低基期下好轉，未季調之非製造業經理人指數（NMI）中斷連續2個月的緊縮轉為擴張，指數續揚7.0個百分點至56.7%。

圖6 M1B、M2年增率



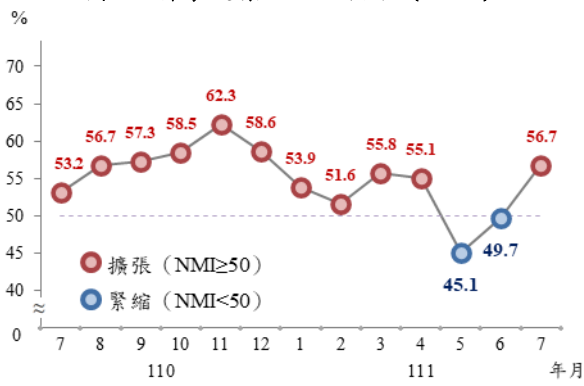
資料來源：中央銀行，重要金融統計月報

圖7 製造業採購經理人指數（PMI）



資料來源：國家發展委員會，臺灣採購經理人指數

圖8 非製造業經理人指數（NMI）

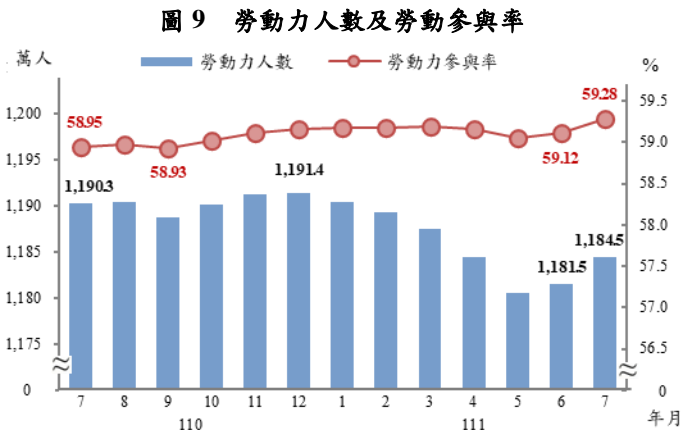


資料來源：國家發展委員會，臺灣採購經理人指數

## (二) 國內就業市場指標

### 1. 勞動力狀況：

因民間人口減少，111年7月勞動力人數為1,184萬5千人，較上月增加3萬人(+0.26%)，較上年同月則減少5萬8千人(-0.49%)；勞參率為59.28%，較上月上升0.16個百分點，較上年同月亦上升0.33個百分點；經季節調整之勞參率為59.21%，較上月上升0.02個百分點，較上年同月亦上升0.35個百分點。



資料來源：行政院主計總處，人力資源調查統計月報

### 2. 就業狀況：

隨國內疫情趨於穩定，就業市場持續回溫，111年7月就業人數為1,139萬7千人，較上月增加2萬5千人(+0.22%)，較上年同月亦增加3萬3千人(+0.29%)；就業率為57.04%，較上月上升0.13個百分點，較上年同月亦上升0.76個百分點。

表 1 就業狀況

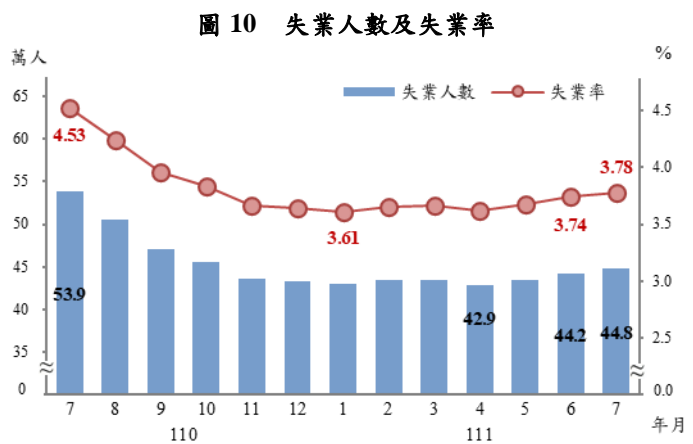
單位：千人、%

項目別	111年	與上月 相比 (%)	與上年 同月比 (%)	111年	與上年 同期比 (%)
	7月 (千人)			平均 (千人)	
就業人數	11,397	0.22	0.29	11,418	-0.28
農業	530	-0.44	-2.18	532	-1.93
工業	4,039	0.11	-0.15	4,043	-0.44
服務業	6,829	0.34	0.75	6,844	-0.05

資料來源：行政院主計總處，人力資源調查統計月報

### 3. 失業狀況：

111年7月失業人數為44萬8千人，受部分應屆畢業生及暑期工讀生投入尋職行列影響，較上月增加6千人(+1.33%)，較上年同月則減少9萬1千人(-16.85%)；未經季節調整之失業率為3.78%，較上月上升0.04個百分點，較上年同月則下降0.75個百分點；經季節調整之失業率為3.68%，較上月下降0.05個百分點，較上年同月亦下降0.71個百分點。



資料來源：行政院主計總處，人力資源調查統計月報

表 2 主要國家失業率

單位：%；百分點

項目別	109年	110年	111年	與上月比	與上年同月比
			7月		
我國	3.85	3.95	3.68	(-0.05)	(-0.71)
美國	8.1	5.4	3.5	(-0.1)	(-1.9)
日本	2.8	2.8	2.6	(0.0)	(-0.2)
南韓	4.0	3.7	2.9	(0.0)	(-0.4)

說明：括弧內( )數字係增減百分點。

註：數據經季節調整。

#### 4.薪資：

111年7月全體受僱員工（含本國籍、外國籍之全時員工及部分工時員工）經常性薪資平均為4萬4,413元，年增3.52%；加計獎金及加班費等非經常性薪資後，每人每月總薪資平均為5萬8,355元，年增5.40%。若併計1至7月經常性薪資平均為4萬4,286元，較上年同期增加3.10%，總薪資亦增加3.71%；若剔除物價因素後，實質經常性薪資年減0.07%，實質總薪資年增0.52%。

#### 5.勞雇雙方協商減少工時人數：

111年7月底勞雇雙方協商減少工時(減班休息)實際實施人數為2萬1,333人，相較110年8月底之最高峰已減少3.7萬人，較上月底實際實施人數亦減少846人(-3.81%)。其中以支援服務業占41.8%最多。

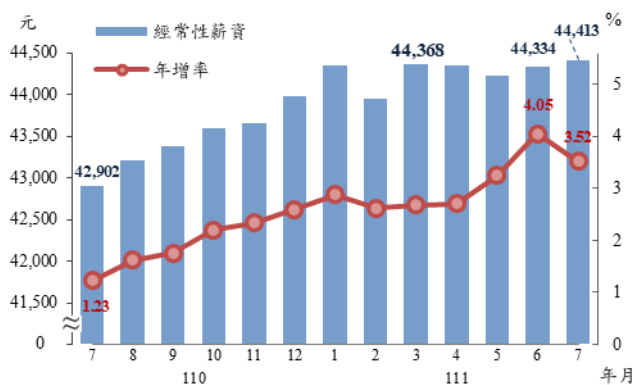
#### 6.失業認定：

111年7月受理失業給付之申請件數為2萬5,053件，其中初次認定申請件數為6,114件，較上月增加851件(+16.2%)，較上年同月則減少4,569件(-42.8%)。

#### 7.資遣通報：

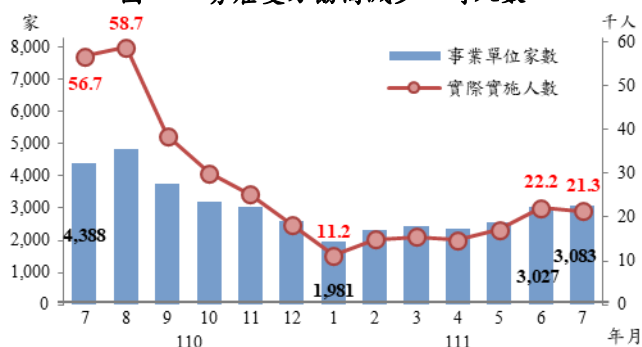
111年7月雇主通報資遣離職員工人數為1萬899人，較上月減少704人，較上年同月亦減少2,299人。

圖 11 受僱員工每人每月經常性薪資



資料來源：行政院主計總處，薪資與生產力統計月報

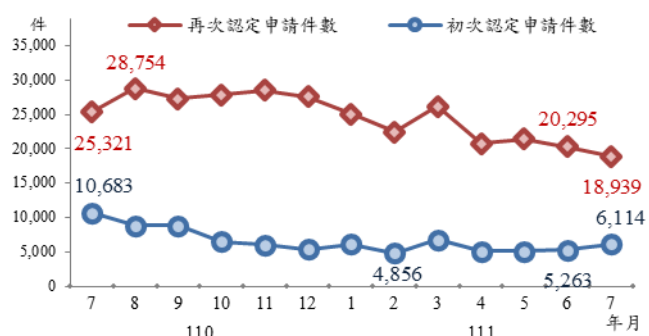
圖 12 勞雇雙方協商減少工時人數



註：111年1月底適逢年假，故改採用中旬數據

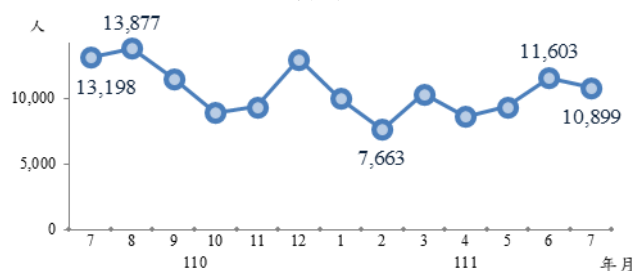
資料來源：勞動部，勞動統計查詢網

圖 13 失業給付初次認定件數



資料來源：勞動部，勞動統計查詢網

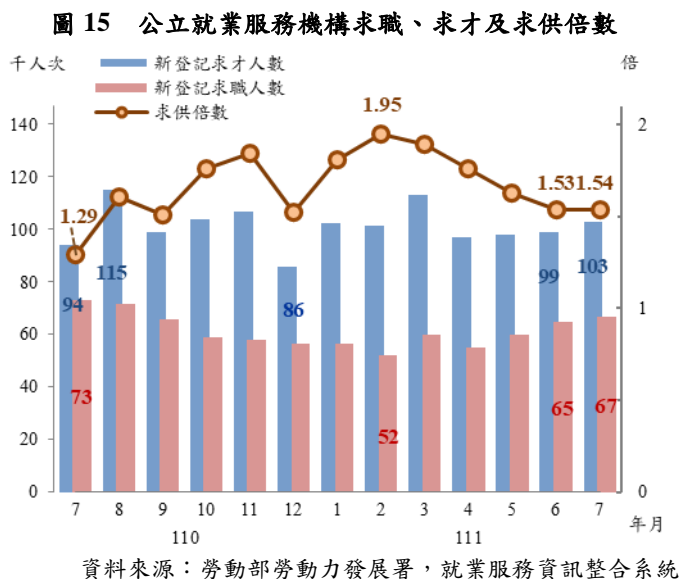
圖 14 資遣通報人數



資料來源：勞動部勞動力發展署資遣通報系統

### 8.求職、求才及求供倍數：

111年7月各公立就業服務機構新登記求職人數為6萬7,015人次，較上月增加2,313人次(+3.57%)，較上年同月則減少6,092人次(-8.33%)；新登記求才人數為10萬2,940人次，較上月增加3,759人次(+3.79%)，較上年同月亦增加8,643人次(+9.17%)；求供倍數為1.54倍，分別較上月及上年同月增加0.01倍及0.25倍。





## 二、國內景氣觀測

### 1. 景氣對策信號<sup>1</sup>

111年7月景氣對策信號綜合判斷分數為24分，較上月減少3分，燈號續呈綠燈。9項構成項目中，工業生產指數由黃藍燈轉呈綠燈，分數增加1分，股價指數、非農業部門就業人數、製造業銷售量指數均由黃藍燈轉呈藍燈，機械及電機設備進口值則由紅燈轉呈黃紅燈，分數各減少1分；其餘4項燈號不變。

領先指標不含趨勢指數為95.89，較上月下降1.56%。7個構成項目經去除長期趨勢後，僅實質半導體設備進口值較上月上升；其餘6項較上月下滑，分別為製造業營業氣候測驗點、建築物開工樓地板面積、外銷訂單動向指數、股價指數、實質貨幣總計數M1B、工業及服務業受僱員工淨進入率。

同時指標不含趨勢指數為98.33，較上月下降1.08%。7個構成項目經去除長期趨勢後，僅電力（企業）總用電量較上月上升；其餘6項較上月下滑，分別為批發、零售及餐飲業營業額、實質海關出口值、製造業銷售量指數、工業生產指數、非農業部門就業人數、實質機械及電機設備進口值。

綜上，貿易面指標仍保持強勁成長，批發、零售及餐飲業營業額亦較去年同期擴增，惟股價指數、製造業營業氣候測驗點均下滑，致使111年7月景氣對策信號綜合判斷分數降為24分，較上月減少3分，燈號續呈綠燈；而景氣領先、同時指標亦續呈下跌。

---

<sup>1</sup> 資料來源：國家發展委員會，景氣概況；[https://index.ndc.gov.tw/n/zh\\_tw/data/news](https://index.ndc.gov.tw/n/zh_tw/data/news)。

	燈號 分數	2021年						2022年									
		7月	8月	9月	10月	11月	12月	1月	2月	3月	4月	5月	6月		7月		
													燈號	%	燈號	%	
綜合判斷		●	●	●	●	●	●	●	●	●	●	●	●	●		●	
		38	39	38	39	37	38	36	34	31	28	28	27		24		
貨幣總計數M1B		●	●	●	●	●	●	●	●	●	●	●	●	8.0	●	6.7	
股價指數		●	●	●	●	●	●	●	●	●	●	●	●	-8.1	●	-17.5	
工業生產指數		●	●	●	●	●	●	●	●	●	●	●	●	1.0 <sub>r</sub>	●	2.53	
非農業部門就業人數		●	●	●	●	●	●	●	●	●	●	●	●	0.76	●	0.42	
海關出口值		●	●	●	●	●	●	●	●	●	●	●	●	25.1	●	22.3	
機械及電機設備進口值		●	●	●	●	●	●	●	●	●	●	●	●	24.8	●	13.1	
製造業銷售量指數		●	●	●	●	●	●	●	●	●	●	●	●	-1.97 <sub>r</sub>	●	-2.7	
批發、零售及餐飲業營業額		●	●	●	●	●	●	●	●	●	●	●	●	15.3	●	9.7	
製造業營業氣候測驗點		●	●	●	●	●	●	●	●	●	●	●	●	89.0 <sub>r</sub>	●	87.9	

註：1.各構成項目除製造業營業氣候測驗點之單位為點(基期為95年)外，其餘均為年變動率；除股價指數外均經季節調整。

2. r為修正值。

資料來源：國家發展委員會，景氣概況新聞稿。

圖 16 景氣對策信號變化

## 2.海關商品貿易<sup>2</sup>

根據財政部海關進出口貿易概況資料，由於高效能運算、車用電子等新創商機持續帶動晶片需求，加上進入下半年之旺季效應，以及礦產品外銷維持暢旺，111年7月出口金額為433.2億美元，較上月增加11.2億美元(+2.7%)，較上年同月亦增加53.7億美元(+14.2%)，年增率連續17個月雙位數正成長。

出口主要貨品多較上年同月增加，其中以電子零組件因積體電路外銷暢旺，出口169.6億美元最多，較上年同月增加22.9億美元(+15.6%)；其次，資通與視聽產品隨新品拉貨、雲端及網通設備升級趨勢，出口58.9億美元創單月最高，較上年同月增加6.9億美元(+13.3%)。另外，光學器材隨面板廠因應客戶端調整庫存而降低產能，出口8.4億美元，較上年同月減少3.2億美元(-27.3%)；

<sup>2</sup> 資料來源：財政部，進出口貿易統計月報；<https://www.mof.gov.tw/singlehtml/279?cntId=57409>。

而塑膠、橡膠及其製品出口 23.0 億美元，較上年同月亦減少 1.8 億美元（-7.1%）。

對主要市場出口均呈上揚，仍以對中國大陸與香港出口 160.4 億美元最多，較上年同月增加 4.7 億美元（+3.0%）。其次則為東協出口 74.8 億美元，較上年同月增加 13.0 億美元（+21.0%）。至於對美國、歐洲及日本之出口則分別為 69.6 億美元、37.6 億美元及 29.3 億美元，年增率分別為 24.8%、3.5%及 12.7%（附表 2）。

### 3. 金融物價情勢<sup>3</sup>

根據主計總處統計資料，因成衣、水果及蔬菜價格下跌，加以個人服務費用上月逢端午節饋贈禮金，本月回跌，111 年 7 月消費者物價指數（CPI），較上月跌 0.03%，經調整季節變動因素後則漲 0.20%；若與上年同月比較，CPI 亦上漲 3.36%，主因水果漲幅仍高，電價因上年同月之低基數效應及本月起部分住宅用電調漲，加以外食費、肉類、蛋類、油料費、房租及家庭用品價格亦漲所致，惟通訊設備價格下跌，抵銷部分漲幅。扣除蔬菜水果漲 2.94%，若再剔除能源後則漲幅為 2.73%。

而躉售物價總指數（WPI）則較上月跌 1.17%，經調整季節變動因素後亦跌 1.62%。惟相較上年同月仍上漲 13.11%，連 15 個月雙位數成長，反映國際原物料價格走揚態勢（附表 3）。

至於貨幣總計數方面，根據中央銀行統計資料，111 年 7 月日平均貨幣總計數 M1B 及 M2 月增率分別為-0.51%及-0.29%，均較上月為低；M1B 及 M2 年增率亦分別下降為 6.67%及 6.99%，主要受外資淨匯出，以及放款與投資年增率下降之影響。

<sup>3</sup> 資料來源：

1. 主計總處，物價統計；

<https://www.stat.gov.tw/lp.asp?CtNode=489&CtUnit=1818&BaseDSD=29&mp=4>。

2. 中央銀行，重要金融統計月報；<https://www.cbc.gov.tw/tw/cp-532-104915-d9972-1.html>。

#### 4.臺灣採購經理人指數<sup>4</sup>

111年7月經季節調整後之臺灣製造業採購經理人指數(PMI)，中斷連續24個月的擴張轉為緊縮，指數大跌5.8個百分點至47.8%。五項組成指標中，新增訂單緊縮，生產轉為緊縮，人力僱用與存貨擴張，供應商交貨時間轉為下降。全體製造業經季調後之人力僱用指數下降3.6個百分點至51.5%。六大產業中，食品暨紡織產業(60.0%)、電力暨機械設備產業(54.2%)、基礎原物料產業(53.4%)、電子暨光學產業(52.9%)四大產業回報人力僱用皆呈現擴張，化學暨生技醫療產業(45.9%)回報人力僱用呈現緊縮，而交通工具產業之人力僱用則呈現持平(50.0%)。

而非製造業經理人指數(NMI)中斷連續2個月的緊縮轉為擴張，指數續揚7.0個百分點至56.7%。四項組成指標中，商業活動與新增訂單轉為擴張，人力僱用擴張，供應商交貨時間上升；人力僱用指數上升5.0個百分點至55.8%。八大產業中，六大產業回報人力僱用呈現擴張，各產業依擴張速度排序為住宿餐飲業(70.0%)、零售業(60.0%)、營造暨不動產業(57.1%)、運輸倉儲業(55.8%)、教育暨專業科學業(53.4%)、資訊暨通訊傳播業(52.9%)，批發業及金融保險業則回報人力僱用呈現持平(50.0%)。

#### 5.景氣綜合分析

疫情對全球經濟衝擊漸緩，然俄烏戰爭膠著、中國清零政策打亂能源及農工原物料供需秩序，加劇全球供應鏈混亂程度，使國際能源及大宗原物料價格走高，全球通膨壓力持續升溫，主要央行加速貨幣政策正常化以抑制通膨等衝擊，甚至不惜以經濟衰退作為代價，今年下半年經濟景氣將明顯反轉，國際貨幣基金(IMF)更警告，全球經濟成長率最低可能下探2.6%。

---

<sup>4</sup> 資料來源：國家發展委員會，景氣概況；[https://index.ndc.gov.tw/n/zh\\_tw/data/news](https://index.ndc.gov.tw/n/zh_tw/data/news)。



全球經濟成長力道趨緩，影響國內股市及企業信心，股價指數、製造業營業氣候測驗點均下滑，惟受惠高效能運算、資料中心、車用電子等科技應用需求續強，缺料狀況緩解，加上時序進入產業營運旺季，貿易面指標保持強勁成長，出口連續 25 個月正成長；另外，由於國內疫情趨緩、國旅補助上路，暑期旅遊潮帶動餐飲及消費增加，加以去年同期處於三級警戒之低基期效應，批發、零售及餐飲業營業額較去年同期擴增；景氣對策信號綜合判斷分數雖下滑為 24 分，創下近 2 年新低，惟連 5 個月呈「景氣穩定」的綠燈。

我國景氣擴張力道放緩，然展望未來，國內疫情穩定，國內消費動能穩定回升，另受惠新興科技應用與數位轉型需求仍佳，加上國內半導體供應鏈擴大投資、綠能設施持續建置，以及投資台灣三大方案延續，出口及投資動能可望延續，預期下半年景氣並非悲觀；惟俄烏戰爭未歇、全球通膨壓力持續、疫情仍存，相關變數恐抑低全球經濟成長動能，仍須密切關注後續發展。

### 三、國內、外就業市場觀測

#### (一) 國內就業市場指標

根據主計總處調查，國內經濟活動逐漸回溫，加上受部分應屆畢業生及暑期工讀生投入尋職行列影響，111年7月勞動指標與上月相比呈微幅波動，勞動力人數增加3萬人(+0.26%)、就業人數增加2萬5千人(+0.22%)、失業人數增加6千人(+1.33%)，失業率較上月上升0.04個百分點；若與上年同月相比，勞動力人數減少5萬8千人(-0.49%)、就業人數增加3萬3千人(+0.29%)、失業人數減少9萬1千人(-16.85%)，失業率較上年同月則下降0.75個百分點；另經調整季節變動因素後，失業率為3.68%，較上月下降0.05個百分點，而勞動力參與率為59.21%，較上月上升0.02個百分點。

就業市場方面，全國本土疫情穩定下朝正常生活，就業市場亦逐漸回溫，根據勞動部勞動力發展署就業服務資料庫統計，111年7月各公立就業服務機構新登記求職人數總計6萬7,015人次，較6月增加2,313人次(+3.57%)；廠商新登記求才人數為10萬2,940人次，較6月增加3,759人次(+3.79%)；換算每人平均有1.54個工作機會。若與上年同月相比，求職人數減少6,092人次(-8.33%)，求才人數增加8,643人次(+9.17%)。

而減班休息人數亦同步減少，111年7月底勞雇雙方協商減少工時(減班休息)實際實施人數為2萬1,333人，較上月底實際實施人數減少846人(-3.81%)，較上年同月底則減少3萬5,354人(-62.37%)。而111年7月資遣通報人數為1萬899人，較110年8月之最高峰已減少2,978人，相較上月及上年同月亦減少6.07%及17.42%，顯見勞動市場主要指標已恢復穩定。

以下部分就國內就業市場之重要統計結果與指標變化，說明其現況與變化特色，以為觀察國內就業情勢變化之量化基礎。

表 3 人力資源與就業市場情勢重要指標

期別	勞動力 (千人)	就業 人數 (千人)	失業 人數 (千人)	新登記 求職人數 (千人次)	新登記 求才人數 (千人次)	勞動力 參與率 (%)	失業率 (%)	就業率 (%)	非勞動 力占比 (%)
<b>109年(2020)</b>	<b>11,964</b>	<b>11,504</b>	<b>460</b>	<b>737</b>	<b>1,173</b>	<b>59.14</b>	<b>3.85</b>	<b>56.86</b>	<b>40.86</b>
<b>110年(2021)</b>	<b>11,919</b>	<b>11,447</b>	<b>471</b>	<b>746</b>	<b>1,208</b>	<b>59.02</b>	<b>3.95</b>	<b>56.69</b>	<b>40.97</b>
1月	11,965	11,527	438	56	105	59.14	3.66	56.97	40.86
2月	11,957	11,514	443	51	91	59.11	3.70	56.92	40.89
3月	11,960	11,521	439	61	119	59.14	3.67	56.97	40.86
4月	11,959	11,524	435	57	106	59.15	3.64	57.00	40.85
5月	11,887	11,398	489	55	95	58.82	4.11	56.40	41.18
6月	11,871	11,301	570	82	86	58.76	4.80	55.94	41.24
7月	11,903	11,364	539	73	94	58.95	4.53	56.28	41.05
8月	11,904	11,399	505	71	115	58.98	4.24	56.48	41.02
9月	11,888	11,417	471	66	99	58.93	3.96	56.60	41.07
10月	11,902	11,445	456	59	104	59.02	3.83	56.76	40.98
11月	11,913	11,477	436	58	107	59.11	3.66	56.95	40.89
12月	11,914	11,480	433	56	86	59.16	3.64	57.01	40.84
<b>111年(2022)</b>	<b>11,855</b>	<b>11,418</b>	<b>436</b>	<b>416</b>	<b>714</b>	<b>59.16</b>	<b>3.68</b>	<b>56.99</b>	<b>40.84</b>
1月	11,905	11,474	430	57	103	59.17	3.61	57.03	40.83
2月	11,893	11,458	434	52	102	59.17	3.65	57.01	40.83
3月	11,875	11,440	435	60	113	59.19	3.66	57.02	40.81
4月	11,844	11,415	429	55	97	59.16	3.62	57.02	40.84
5月	11,805	11,371	434	60	98	59.05	3.68	56.88	40.95
6月	11,815	11,372	442	65	99	59.12	3.74	56.91	40.88
7月	11,845	11,397	448	67	103	59.28	3.78	57.04	40.72
較上月增減%	0.26	0.22	1.33	3.57	3.79	(0.16)	(0.04)	(0.13)	<b>(-0.16)</b>
較上年同月 增減%	<b>-0.49</b>	0.29	<b>-16.85</b>	<b>-8.33</b>	9.17	(0.33)	<b>(-0.75)</b>	(0.76)	<b>(-0.33)</b>
較上年同期 增減%	<b>-0.62</b>	<b>-0.28</b>	<b>-8.95</b>	<b>-4.53</b>	2.48	(0.15)	<b>(-0.34)</b>	(0.35)	<b>(-0.15)</b>

註：1.本表括號( )內數字係指增減百分點。  
 2.勞動力參與率=(勞動力÷15歲以上民間人口)\*100%。  
 3.失業率=(失業者÷勞動力)\*100%。  
 4.就業率=(就業者÷15歲以上民間人口)\*100%。  
 5.非勞動力占比=(非勞動力÷15歲以上民間人口)\*100%。  
 資料來源：1.行政院主計總處，人力資源調查。  
 2.勞動部，勞動統計查詢網。

表 3 人力資源與就業市場情勢重要指標 (續)

期別	受僱員工 人數占比 (%)	想工作未找 工作隨時可 以工作者比 率(%)	25-54 歲之 就業率(%)	15-24 歲之 失業率(%)	高階技能 工作者占 比(%)	長期失業 人數占比 (%)	大專以上 勞動力占 比(%)	受僱員工 每人月 總薪資 (元)	受僱員工 每人 月工時 (小時)
<b>109 年(2020)</b>	<b>76.71</b>	<b>1.91</b>	<b>83.20</b>	<b>11.61</b>	<b>15.90</b>	<b>11.98</b>	<b>53.09</b>	<b>54,160</b>	<b>168.4</b>
<b>110 年(2021)</b>	<b>76.93</b>	<b>1.92</b>	<b>83.08</b>	<b>12.11</b>	<b>15.99</b>	<b>10.81</b>	<b>54.41</b>	<b>55,792</b>	<b>166.7</b>
1 月	76.97	1.93	83.30	11.56	15.89	12.10	53.82	71,991	165.1
2 月	76.97	1.94	83.24	11.52	15.92	11.51	53.88	79,596	134.2
3 月	77.00	1.87	83.35	11.48	15.90	12.53	53.90	49,025	177.4
4 月	77.03	1.85	83.37	11.34	15.90	13.56	53.96	50,157	160.5
5 月	76.89	1.93	82.62	12.15	15.98	11.86	53.97	51,907	166.1
6 月	76.40	2.06	81.94	13.00	16.07	7.19	54.28	51,228	165.2
7 月	76.52	2.08	82.46	13.38	16.07	9.09	54.47	55,365	172.6
8 月	76.76	2.01	82.83	12.89	16.02	9.50	54.84	52,316	174.8
9 月	76.98	1.89	83.10	12.38	15.98	9.34	54.91	52,075	168.5
10 月	77.15	1.84	83.35	12.04	16.01	11.62	54.94	50,112	164.8
11 月	77.26	1.84	83.65	11.81	16.02	11.47	54.97	50,161	175.4
12 月	77.25	1.84	83.74	11.78	16.06	9.93	55.03	55,449	176.0
<b>111 年(2022)</b>	<b>77.41</b>	<b>1.82</b>	<b>83.84</b>	<b>11.96</b>	<b>16.17</b>	<b>12.62</b>	<b>55.17</b>	<b>㊦60,662</b>	<b>㊦163.1</b>
1 月	77.29	1.83	83.81	11.73	16.06	12.56	55.05	106,128	167.5
2 月	77.29	1.83	83.81	12.03	16.08	12.67	55.11	49,192	129.3
3 月	77.41	1.81	83.88	12.06	16.10	12.64	55.08	51,336	182.4
4 月	77.50	1.82	83.92	11.82	16.16	12.12	55.06	51,472	157.7
5 月	77.48	1.78	83.77	11.73	16.25	13.82	55.11	55,197	168.1
6 月	77.44	1.82	83.79	12.08	16.24	12.67	55.34	㊦52,843	167.5
7 月	77.44	1.83	83.87	12.29	16.28	11.83	55.47	㊦58,355	㊦169.6
較上月增減%	(0.00)	(0.01)	(0.08)	(0.21)	(0.03)	<b>(-0.84)</b>	(0.13)	10.43	1.25
較上年同月 增減%	(0.92)	<b>(-0.25)</b>	(1.41)	<b>(-1.09)</b>	(0.21)	(2.74)	(0.99)	5.40	<b>-1.74</b>
較上年同期 增減%	(0.58)	<b>(-0.13)</b>	(0.94)	<b>(-0.10)</b>	(0.21)	(1.50)	(1.13)	3.71	0.06

- 註：1.受僱員工人數占比 = (受僱員工人數 ÷ 勞動力) \* 100%。  
 2.想工作而未找工作且隨時可以開始工作者比率 = (想工作而未找工作且隨時可以開始工作者 ÷ 非勞動者) \* 100%。  
 3.25-54 歲之就業率 = (25-54 歲就業人數 ÷ 25-54 歲民間人口) \* 100%。  
 4.15-24 歲之失業率 = (15-24 歲失業者 ÷ 15-24 歲年齡層勞動力) \* 100%。  
 5.高階技能工作者占比 = (職業別為民意代表、主管及經理人員、專業人員之人數 ÷ 就業人數) \* 100%。  
 6.長期失業人數占比 = (失業期間達 1 年以上之失業人數 ÷ 總失業人數) \* 100%。  
 7.大專以上勞動力占比 = (大專以上勞動力 ÷ 勞動力) \* 100%。  
 8.㊦代表初步統計結果、㊦為修正數。

資料來源：行政院主計總處，人力資源調查提要分析、薪資與生產力調查提要分析。



## 1.失業率<sup>5</sup>

111年7月未經季節調整之失業率為3.78%，較上月上升0.04個百分點，較上年同月則下降0.75個百分點；經季節調整之失業率為3.68%，較上月下降0.05個百分點，較上年同月亦下降0.71個百分點。

若按年齡層來看，以20至24歲失業率12.68%最高，較上月上升0.27個百分點，較上年同月則下降1.19個百分點；其次為15至19歲失業率9.16%，較上月下降0.13個百分點，較上年同月亦下降0.1個百分點。整體而言，15至24歲青年因多為初次尋職，且處職場調適階段，故失業率較高，惟相較上年同月已有所改善。

從教育程度別觀察，以擁有大學學歷者之失業率5.48%最高，較上月上升0.14個百分點，較上年同月則下降0.38個百分點；其次為高級中等(高中、高職)失業率3.42%，與上月持平，較上年同月則下降1.18個百分點。

## 2.失業者<sup>6</sup>

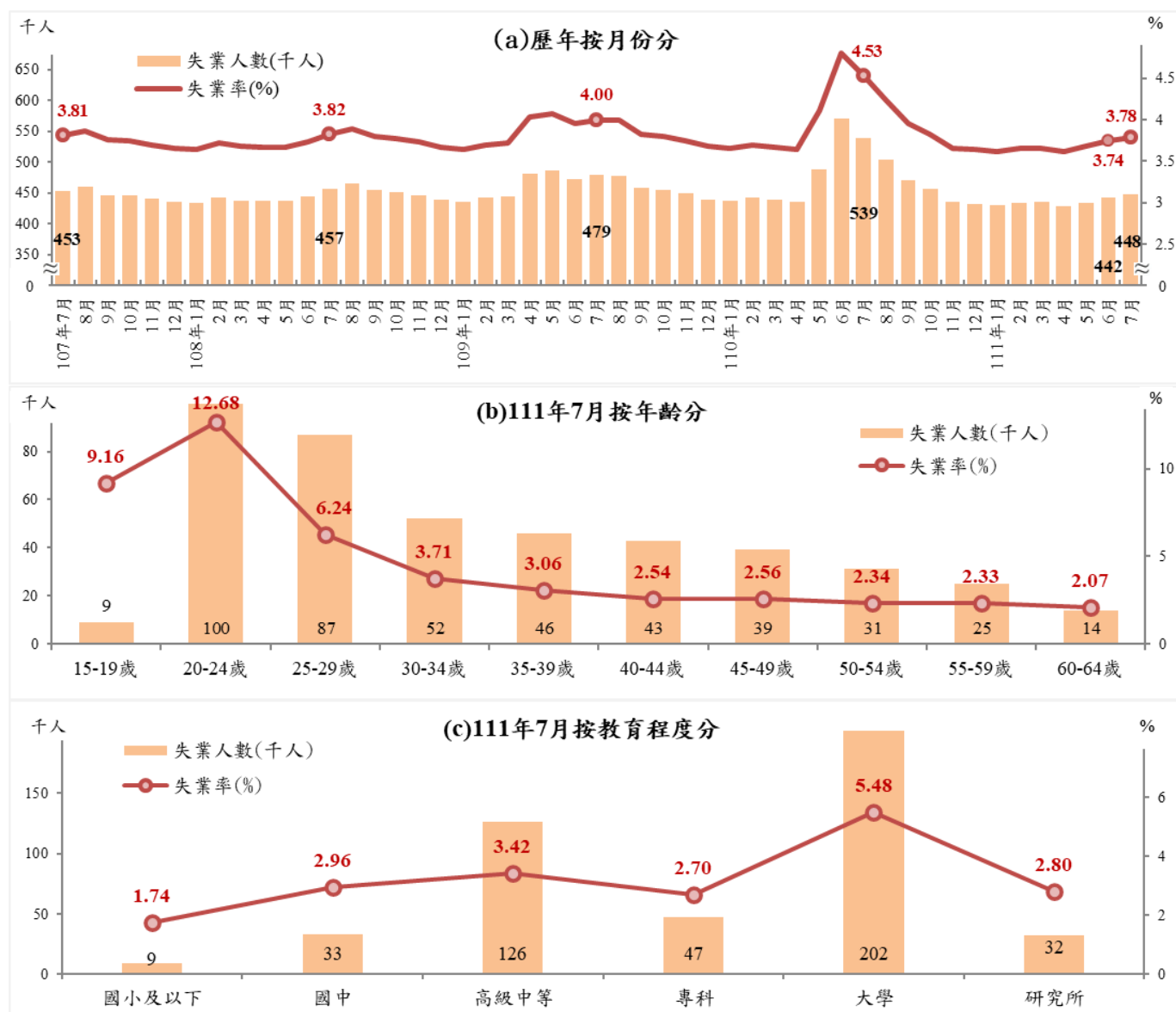
111年7月失業人數為44萬8千人，較上月增加6千人(+1.33%)，較上年同月則減少9萬1千人(-16.85%)；其中初次尋職者失業人數為10萬2千人，較上月增加8千人(+8.39%)，與上年同月則持平(-0.23%)；而非初次尋職者失業人數則為34萬7千人，較上月減少2千人(-0.58%)，較上年同月亦減少9萬人(-20.72%)。

---

<sup>5</sup> 資料來源：行政院主計總處，人力資源調查統計月報；  
<https://www.dgbas.gov.tw/ct.asp?xItem=41553&ctNode=3102>。

<sup>6</sup> 資料來源：行政院主計總處，人力資源調查統計月報；  
<https://www.dgbas.gov.tw/ct.asp?xItem=41553&ctNode=3102>。

在非初次尋職失業者失業原因中，以「對原有工作不滿意」而失業者（14萬9千人）最多，較上月減少3千人（-2.06%），較上年同月亦減少1萬2千人（-7.53%）。其次為「工作場所業務緊縮或歇業」之失業者（14萬6千人），較上月減少1千人（-0.35%），較上年同月亦減少7萬5千人（-33.71%）。另外「季節性或臨時性工作結束」之失業者（3萬1千人）與上月持平（+0.40%），較上年同月則減少4千人（-11.76%）。



註：高級中等係指高中、高職。

資料來源：行政院主計總處，人力資源調查統計月報。

圖 17 失業人數與失業率

表 4 失業人數及原因

單位：千人、%

期別	項目	總計	初次尋職者	非初次尋職者	非初次尋職者失業原因				
					工作場所業務緊縮或歇業	對原有工作不滿意	季節性或臨時性工作結束	傷病或健康不良	其他原因
<b>109年(2020)</b>		<b>460</b>	<b>102</b>	<b>358</b>	<b>132</b>	<b>171</b>	<b>38</b>	<b>7</b>	<b>11</b>
<b>110年(2021)</b>		<b>471</b>	<b>95</b>	<b>376</b>	<b>166</b>	<b>157</b>	<b>34</b>	<b>9</b>	<b>10</b>
	1月	438	98	340	129	157	39	7	8
	2月	443	96	347	130	160	40	8	9
	3月	439	94	345	127	162	39	7	10
	4月	435	91	344	122	164	38	8	12
	5月	489	86	403	178	161	33	17	14
	6月	570	95	475	250	163	34	16	12
	7月	539	102	437	221	161	35	11	9
	8月	505	105	400	189	158	34	9	10
	9月	471	97	374	172	154	31	8	9
	10月	456	94	362	163	152	30	7	10
	11月	436	90	346	155	148	29	7	7
	12月	433	90	343	153	148	28	6	8
<b>111年(2022)</b>		<b>436</b>	<b>92</b>	<b>344</b>	<b>143</b>	<b>151</b>	<b>31</b>	<b>9</b>	<b>10</b>
	1月	430	91	339	149	146	30	7	7
	2月	434	90	344	144	149	32	8	11
	3月	435	91	344	137	155	32	8	12
	4月	429	89	340	136	154	31	8	11
	5月	434	87	347	144	153	31	10	9
	6月	442	94	349	147	152	31	10	8
	7月	448	102	347	146	149	31	12	8
<b>與上月比較</b>									
	增減值	6	8	-2	-1	-3	0	2	0
	增減率(%)	1.33	8.39	-0.58	-0.35	-2.06	0.40	*_	*_
<b>與上年同月比較</b>									
	增減值	-91	0	-90	-75	-12	-4	1	-1
	增減率(%)	-16.85	-0.23	-20.72	-33.71	-7.53	-11.76	*_	*_

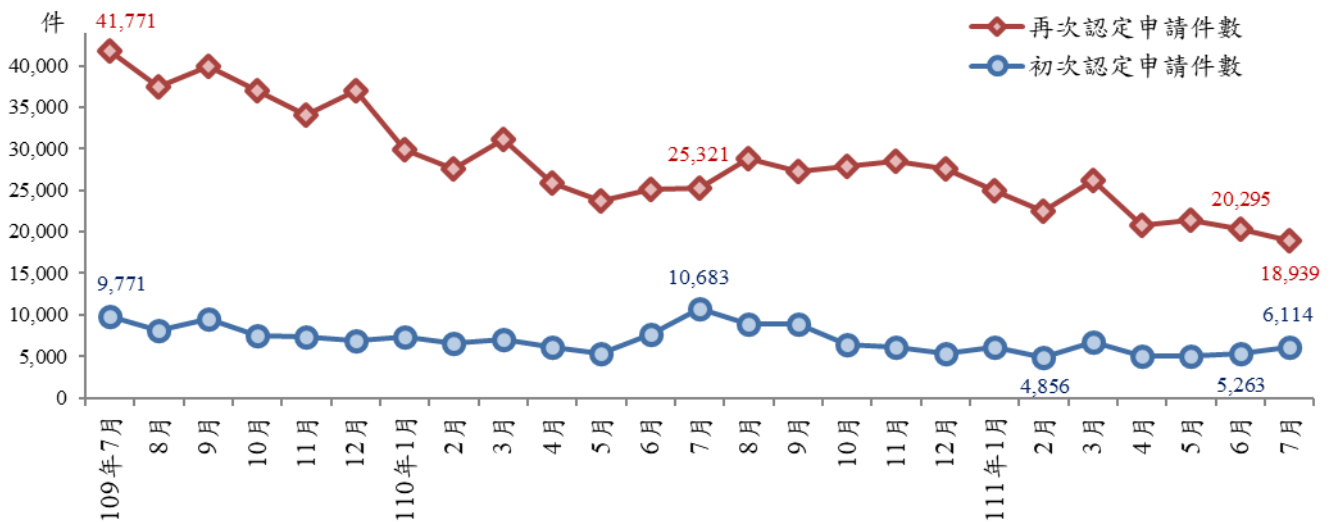
註1：表中非初次尋職者失業原因之其他原因的人數為非初次尋職人數減去表中所列四種失業原因人數。

註2：\*\_為該項資料絕對數甚小，計算變動比率時，幅度顯大，易生誤會，故從略。

資料來源：行政院主計總處，人力資源調查統計月報。

### 3. 失業認定<sup>7</sup>

根據勞保局統計資料，111年7月受理失業給付之申請件數為2萬5,053件，其中初次認定申請件數為6,114件，較上月增加851件(+16.2%)，較上年同月則減少4,569件(-42.8%)；而再次認定申請件數則為1萬8,939件，較上月減少1,356件(-6.7%)，較上年同月亦減少6,382件(-25.2%)。



資料來源：勞動部，勞動統計查詢網。

圖 18 失業給付之失業認定件數

### 4. 資遣通報<sup>8</sup>

111年7月資遣通報人數為1萬899人，較上月減少704人(-6.07%)，較上年同月減少2,299人(-17.42%)。其中，一般工廠資遣離職員工為9,618人，較上月減少414人(-4.13%)，較上年同月亦減少2,125人(-18.10%)；而關廠歇業資遣離職員工為1,281人，較上月減少290人(-18.46%)，較上年同月亦減少174人(-11.96%)。

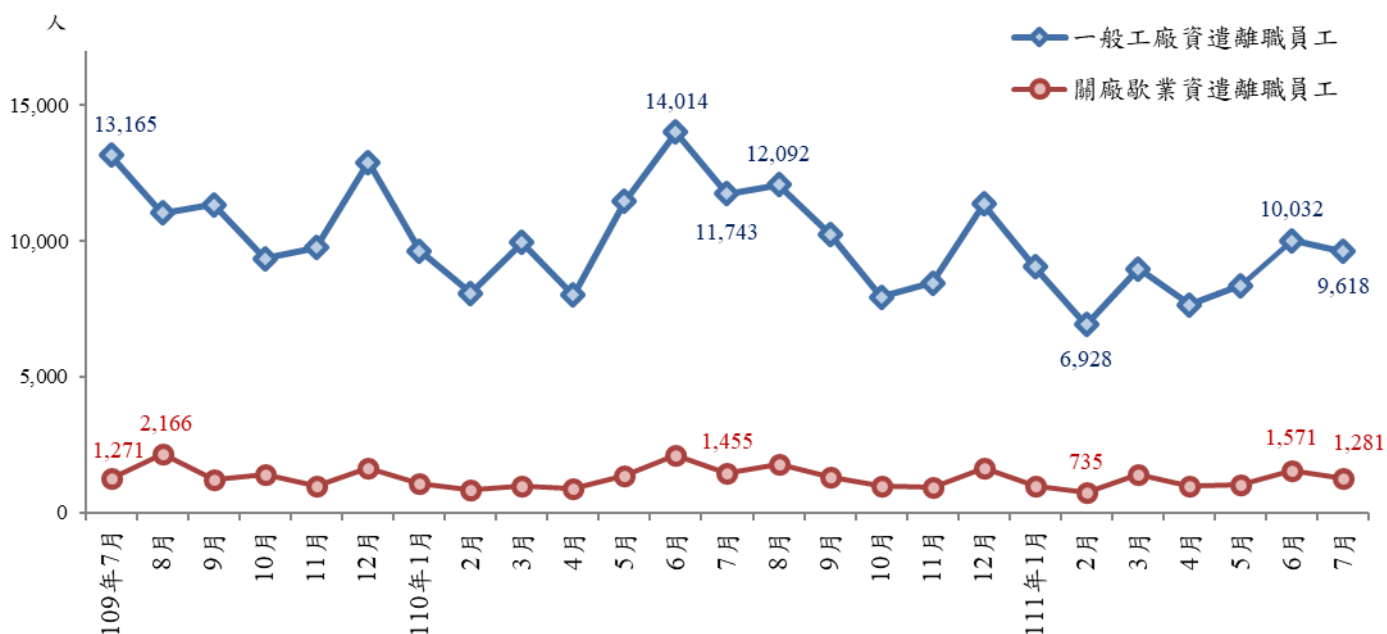
<sup>7</sup> 資料來源：勞動部，勞動統計查詢網。

<sup>8</sup> 資料來源：勞動部勞動力發展署資遣通報系統。

依縣市別來看，以臺北市資遣通報人數 2,697 人最多，約占 24.7%；其次為新北市 1,953 人，約占 17.9%；第 3 則為臺中市 1,449 人，約占 13.3%。

與上月相較，以臺北市減少 509 人最多，其次為桃園縣減少 258 人，臺中市減少 205 人第三；另以高雄市增加 209 人最多。

若與上年同月相較，減少最明顯者為臺北市（減少 1,127 人），其次為新北市（減少 268 人）及桃園縣（減少 252 人）。僅屏東縣（增加 73 人）、嘉義市（增加 33 人）、澎湖縣（增加 7 人）、苗栗縣（增加 7 人）、新竹縣（增加 3 人）共 5 個縣市較上月增加。



資料來源：勞動部勞動力發展署資遣通報系統。

圖 19 雇主通報資遣離職員工人數

表 5 雇主通報資遣離職員工人數-依項目分類

單位：人、%

期別	總計	一般工廠資遣 離職員工	關廠歇業資遣 離職員工
<b>109年(2020)</b>	<b>169,883</b>	<b>150,789</b>	<b>19,094</b>
<b>110年(2021)</b>	<b>138,532</b>	<b>123,090</b>	<b>15,442</b>
1月	10,756	9,654	1,102
2月	8,925	8,094	831
3月	10,930	9,963	967
4月	8,931	8,019	912
5月	12,847	11,463	1,384
6月	16,120	14,014	2,106
7月	13,198	11,743	1,455
8月	13,877	12,092	1,785
9月	11,569	10,265	1,304
10月	8,962	7,956	1,006
11月	9,386	8,462	924
12月	13,031	11,365	1,666
<b>111年(2022)</b>	<b>68,656</b>	<b>60,682</b>	<b>7,974</b>
1月	10,059	9,064	995
2月	7,663	6,928	735
3月	10,379	8,987	1,392
4月	8,654	7,672	982
5月	9,399	8,381	1,018
6月	11,603	10,032	1,571
7月	10,899	9,618	1,281
<b>與上月比較</b>			
增減人數	-704	-414	-290
增減率(%)	-6.07	-4.13	-18.46
<b>與上年同月比較</b>			
增減人數	-2,299	-2,125	-174
增減率(%)	-17.42	-18.10	-11.96

註1：一般工廠資遣離職員工之統計資料，係根據勞動基準法第11條第2款、第11條第3款、第11條第4款、第11條第5款、第20條及其他事由彙總而成。

註2：關廠歇業資遣離職員工之統計資料，係根據勞動基準法第13條但書、第11條第1款彙總而成。

資料來源：勞動部勞動力發展署資遣通報系統。

## 5. 勞雇雙方協商減少工時人數<sup>9</sup>

截至 111 年 7 月底，經地方勞工行政主管機關通報實施勞雇雙方協商減少工時事業單位共計 3,083 家，實際實施人數為 2 萬 1,333 人，較上月底實施家數增加 56 家，實際實施人數減少 846 人；與上年同月底相較，則實施家數減少 1,305 家，實際實施人數減少 3 萬 5,354 人。

若依不同行業別區分，實際實施人數中以支援服務業 8,927 人最多，約占 41.8%；其次為住宿及餐飲業 5,535 人，約占 25.9%；第 3 則為製造業 1,933 人，約占 9.1%。

與上月底相較，增加最多為製造業（增加 593 人）；而減少較多則以住宿及餐飲業（減少 1,012 人）、支援服務業（減少 493 人）及藝術、娛樂及休閒服務業（減少 84 人）減少較多。

若與上年同月底相比，僅支援服務業（增加 5,284 人）較上年同月增加。另以住宿及餐飲業（減少 2 萬 947 人）減少最多，其次為批發及零售業（減少 7,265 人），第 3 則為運輸及倉儲業（減少 4,714 人）。

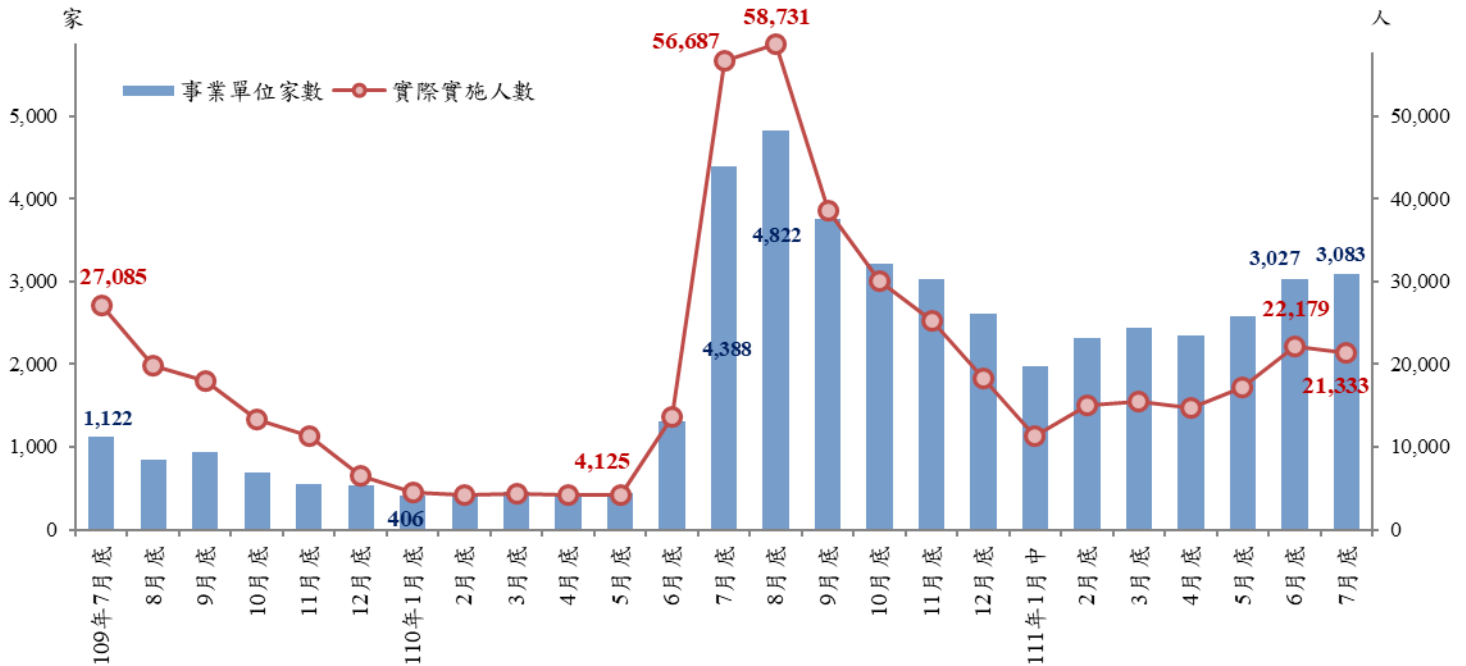
依縣市別來看，以臺北市實際實施人數 6,505 人最多，約占 30.5%；其次為高雄市 3,549 人，約占 16.6%；第 3 則為臺中市 3,242 人，約占 15.2%。

與上月底相較，以臺南市實際實施人數增加 332 人最多，其次為高雄市（增加 123 人），第 3 則為臺中市（增加 106 人）；而減少較多則以臺北市（減少 619 人）、新北市（減少 363 人）及桃園市（減少 160 人）較多。

---

<sup>9</sup> 資料來源：勞動部，勞動統計查詢網。

若與上年同月底相比，減少較明顯縣市為臺北市（減少 8,784 人）、新北市（減少 8,359 人）及臺中市（減少 3,344 人）；僅臺東縣（增加 143 人）及金門縣（增加 83 人）共 2 個縣市較上月增加。



註：111 年 1 月底適逢年假，故無統計數據。  
資料來源：勞動部，勞動統計查詢網。

圖 20 勞雇雙方協商減少工時人數

## 6. 就業人數<sup>10</sup>

111 年 7 月就業人數為 1,139 萬 7 千人，較上月增加 2 萬 5 千人 (+0.22%)，較上年同月亦增加 3 萬 3 千人 (+0.29%)。從產業部門別來看，服務業就業人數為 682 萬 9 千人 (占 59.9%)，較上月增加 2 萬 3 千人 (+0.34%)，較上年同月亦增加 5 萬 1 千人 (+0.75%)；工業就業人數為 403 萬 9 千人 (占 35.4%)，較上月增加 5 千人 (+0.11%)，較上年同月則減少 6 千人 (-0.15%)；而農、林、漁、牧業就業人數為 53 萬人 (占 4.7%)，較上月減少 2 千人 (-0.44%)，較上年同月亦減少 1 萬 2 千人 (-2.18%)。

<sup>10</sup> 資料來源：行政院主計總處，人力資源調查統計月報；  
<https://www.dgbas.gov.tw/ct.asp?xItem=41553&ctNode=3102>。



## 7.長期失業人數及其占比<sup>11</sup>

111年7月失業期間達1年（53週）以上之長期失業人數為5萬3千人，占總失業人數44萬8千人之比重約11.83%，較上月減少3千人（-5.49%），較上年同月則增加4千人（+7.98%）。

長期失業者中，大學以上學歷者約3萬1千人，占長期失業人數之比重約58.49%，較上月增加4千人（+14.81%），較上年同月亦增加5千人（+19.23%）。年齡別則以25至44歲人數最多約3萬4千人，占長期失業人數之比重約64.15%，與上月持平，較上年同月則增加1千人（+3.03%）（如圖21）。

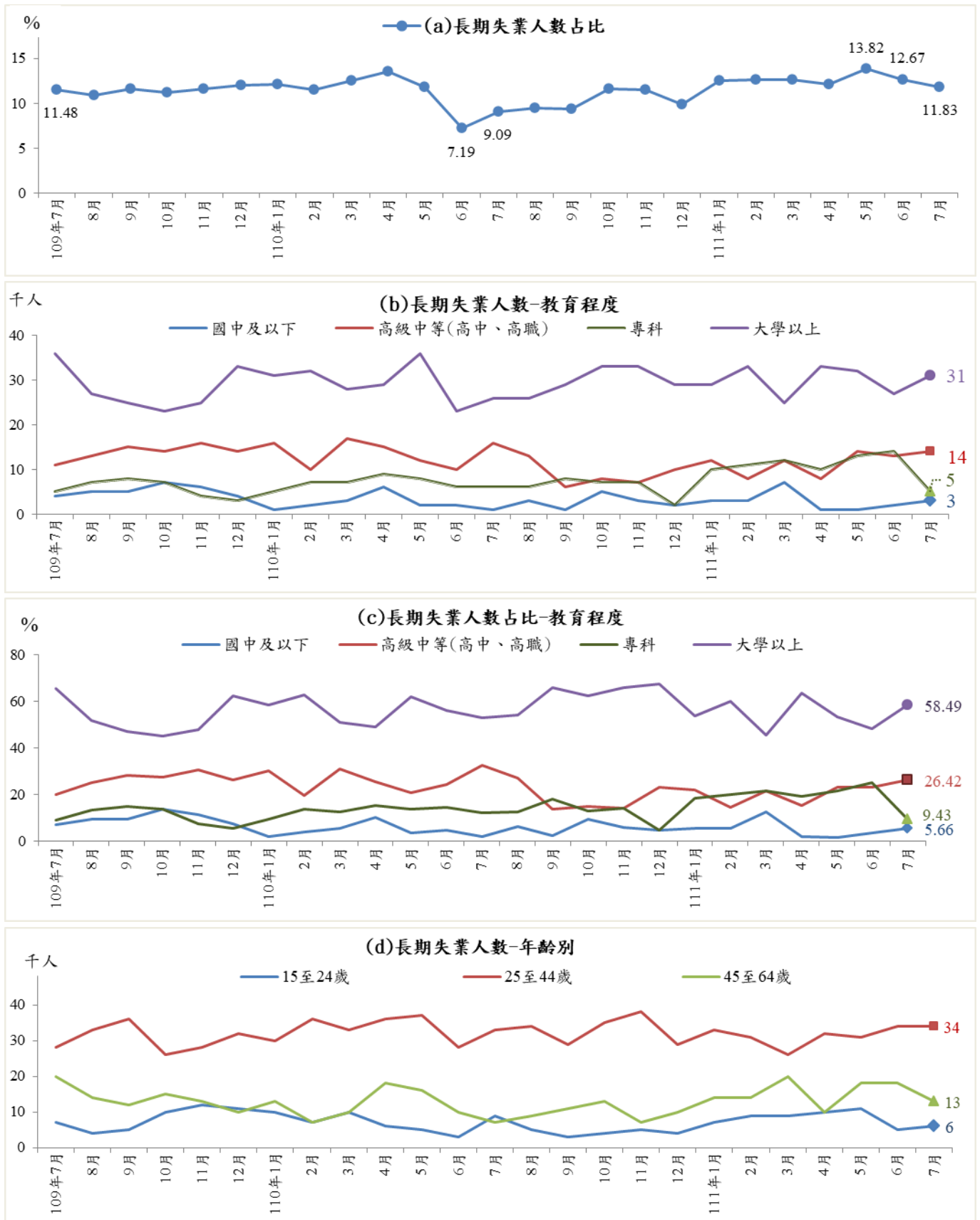
## 8.高階勞動力就業情形<sup>12</sup>

111年7月高階技能工作者約185萬5千人，占就業人數比重約16.28%，較上月增加8千人（+0.43%），較上年同月亦增加2萬9千人（+1.59%）。其中，民意代表、主管及經理人員人數約36萬8千人，較上月增加2千人（+0.56%），較上年同月亦增加3千人（+0.76%）。而專業人員人數約148萬7千人，較上月增加6千人（+0.40%），較上年同月亦增加2萬6千人（+1.75%）（如表6）。

---

<sup>11</sup> 資料來源：行政院主計總處，人力資源調查統計月報；  
<https://www.dgbas.gov.tw/ct.asp?xItem=41553&ctNode=3102>。

<sup>12</sup> 資料來源：行政院主計總處，人力資源調查統計月報；  
<https://www.dgbas.gov.tw/ct.asp?xItem=41553&ctNode=3102>。



資料來源：行政院主計總處，人力資源調查統計月報。

圖 21 長期失業人數及其占比

表 6 高階技能工作者及其比重

期別	高階技能工作者	占就業者比重	民意代表、主管 及經理人員	專業人員
	(千人)	(%)	(千人)	(千人)
<b>109 年(2020)</b>	<b>1,829</b>	<b>15.90</b>	<b>374</b>	<b>1,455</b>
<b>110 年(2021)</b>	<b>1,830</b>	<b>15.99</b>	<b>367</b>	<b>1,463</b>
1 月	1,832	15.89	371	1,461
2 月	1,833	15.92	370	1,463
3 月	1,832	15.90	369	1,463
4 月	1,832	15.90	368	1,464
5 月	1,821	15.98	365	1,456
6 月	1,816	16.07	364	1,452
7 月	1,826	16.07	365	1,461
8 月	1,826	16.02	366	1,460
9 月	1,825	15.98	367	1,458
10 月	1,832	16.01	368	1,464
11 月	1,839	16.02	369	1,470
12 月	1,844	16.06	368	1,476
<b>111 年(2022)</b>	<b>1,846</b>	<b>16.17</b>	<b>367</b>	<b>1,479</b>
1 月	1,843	16.06	368	1,475
2 月	1,843	16.08	368	1,475
3 月	1,842	16.10	367	1,475
4 月	1,845	16.16	366	1,479
5 月	1,848	16.25	365	1,483
6 月	1,847	16.24	366	1,481
7 月	1,855	16.28	368	1,487
較上月增減%	0.43	(0.04)	0.56	0.40
較上年同月增減%	1.59	(0.21)	0.76	1.75

註：1.高階技能工作者包括職業類別為「民意代表、主管及經理人員」及「專業人員」兩類。

2.本表括號()內數字係指增減百分點。

資料來源：行政院主計總處。

## 9.薪資<sup>13</sup>

111年7月全體受僱員工（含本國籍、外國籍之全時員工及部分工時員工）經常性薪資平均為4萬4,413元，較上月增加79元（+0.18%），較上年同月亦增加1,511元（+3.52%）。加計獎金及加班費等非經常性薪資後，全體受僱員工總薪資平均為5萬8,355元，較上月增加5,512元（+10.43%），較上年同月亦增加2,990元（+5.40%）。

就行業別經常性薪資變動觀察，礦業及土石採取業、電力及燃氣供應業、用水供應及污染整治業因部分廠商調薪，經常性薪資分別月增3.65%、2.16%、1.47%，住宿及餐飲業隨國內疫情趨緩，亦增1.53%。總薪資方面，製造業受部分上市櫃公司本月發放員工酬勞、工作獎金影響，月增32.50%，其中基本金屬製造業增加1.05倍，電子零組件製造業亦增92.28%。

## 10.就業保險失業率

111年7月就業保險失業率為0.34%，與上月持平，較上年同月則下降0.15個百分點。

表7 就業保險失業率

單位：%

期別	1月	2月	3月	4月	5月	6月	7月	8月	9月	10月	11月	12月
109年(2020)	0.36	<b>0.52</b>	<b>0.51</b>	<b>0.52</b>	<b>0.58</b>	<b>0.63</b>	<b>0.70</b>	<b>0.63</b>	<b>0.67</b>	<b>0.60</b>	<b>0.58</b>	<b>0.59</b>
110年(2021)	0.49	0.47	0.50	0.45	0.40	0.42	0.49	<b>0.51</b>	0.48	0.48	0.46	0.45
111年(2022)	0.41	0.35	0.43	0.36	0.35	0.34	0.34	...	...	...	...	...

註：就業保險失業率係為每月領取失業給付人數占該人數加上每月底被保險人數之比率。

資料來源：勞動部勞工保險局，<https://www.bli.gov.tw/0100759.html>。

<sup>13</sup> 註1：本項調查範圍為場所單位僱用之領薪員工，不包括農業、政府機關、小學以上各級學校、宗教、職業團體及類似組織等行業。

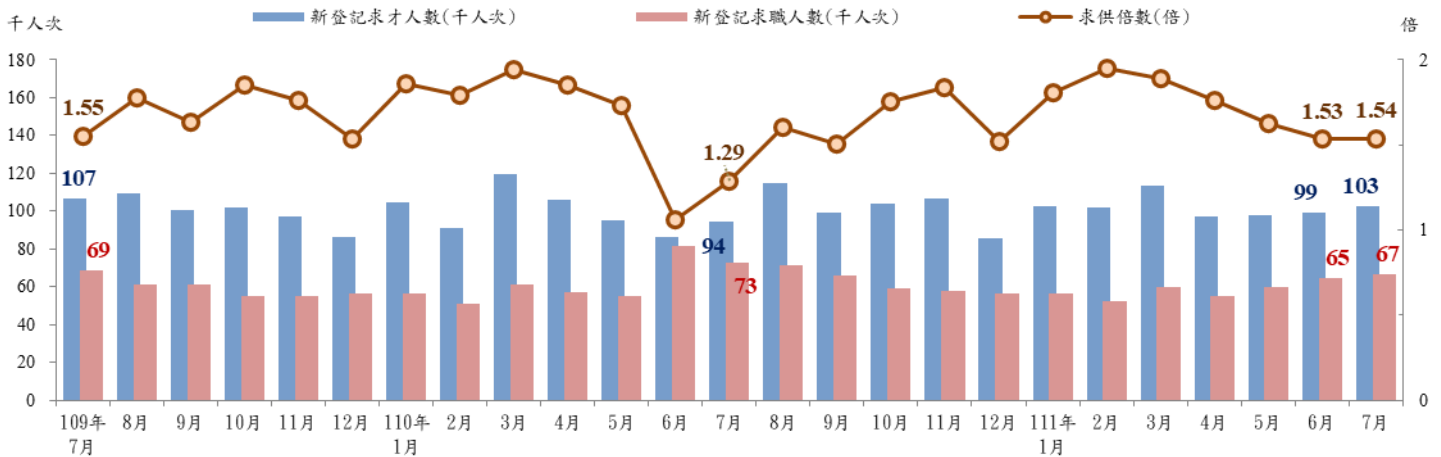
註2：薪資係指廠商支付給員工之工作報酬，包括經常性薪資（含本薪、按月津貼等）及非經常性薪資（年終獎金、年節獎金、員工酬勞、績效獎金及加班費等），不含個人其他來源所得或收入。

資料來源：行政院主計總處，薪資與生產力統計月報；<https://www.stat.gov.tw/np.asp?ctNode=522>。

## (二) 公立就業服務求職求才概況

### 1. 求職、求才及求供倍數變化趨勢

根據勞動部勞動力發展署就業服務資訊整合系統統計，111年7月各公立就業服務機構新登記求職人數總計6萬7,015人次，較上月增加2,313人次(+3.57%)；新登記求才人數為10萬2,940人次，較上月增加3,759人次(+3.79%)；求供倍數1.54倍，較上月增加0.01倍。若與上年同月相比，求職人數減少6,092人次(-8.33%)，求才人數增加8,643人次(+9.17%)，求供倍數則增加0.25倍(如圖22)。



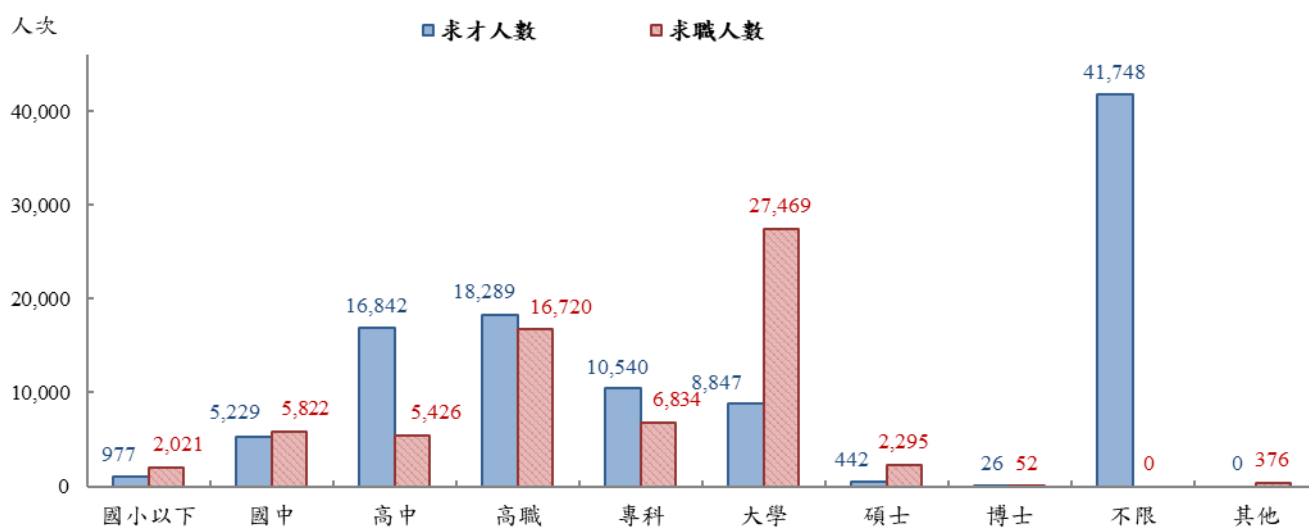
資料來源：勞動部勞動力發展署，就業服務資訊整合系統。

圖 22 公立就業服務機構之求職、求才及求供倍數變化趨勢

## 2.教育程度別

求職者之學歷多半集中於大學、高職及專科，供給人數依序為 2 萬 7,469 人次（40.99%）、1 萬 6,720 人次（24.95%）及 6,834 人次（10.20%）；求才廠商之學歷要求以不限、高職及高中為最多，需求人數依序為 4 萬 1,748 人次（40.56%）、1 萬 8,289 人次（17.77%）及 1 萬 6,842 人次（16.36%）。

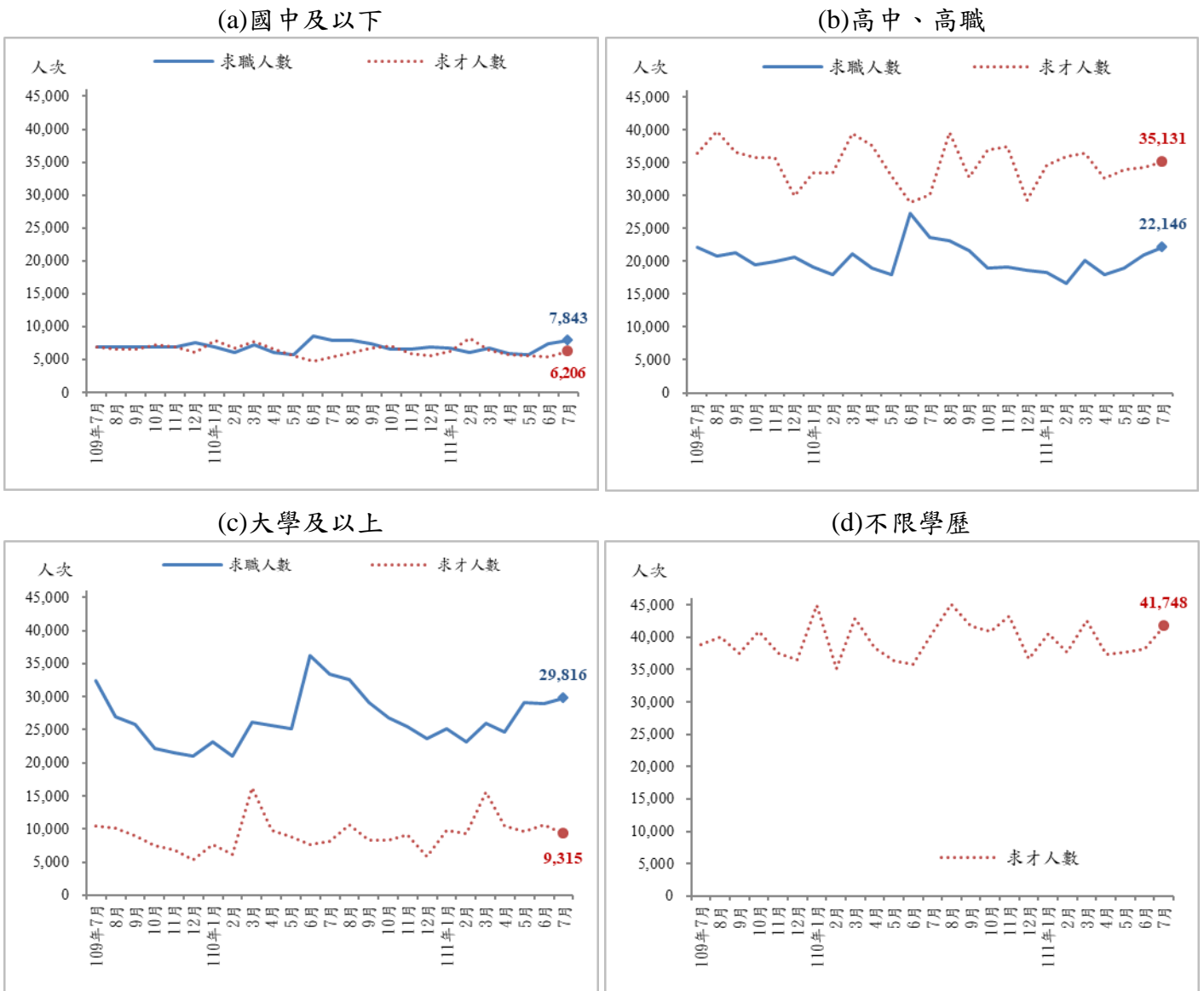
其中學歷要求為高中、高職及專科之求才人數多於求職人數，有超額需求現象，超額需求人數分別為 1 萬 1,416 人次、1,569 人次及 3,706 人次（如圖 23），至於學歷要求為國小以下、國中、大學及碩士博士之職缺數，雖少於該學歷之求職人數，惟多數職缺不限學歷，且高中、高職及專科之求才職缺亦未排除大學以上學歷之求職者，故整體公立就業服務機構之求才職缺仍多於求職人數。



資料來源：勞動部勞動力發展署，就業服務資訊整合系統。

圖 23 111 年 7 月求職、求才人數-教育程度別

各學歷別自 109 年 7 月迄今之求職求才變化趨勢如圖 24。



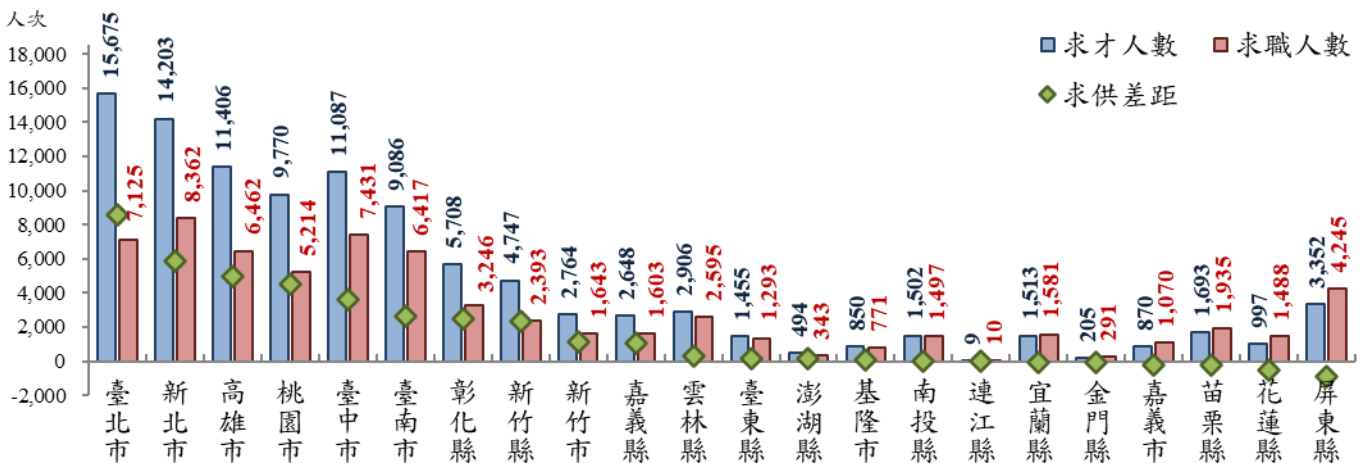
資料來源：勞動部勞動力發展署，就業服務資訊整合系統。

圖 24 求職、求才人數變化-教育程度別

### 3.縣市別

圖 25 及表 8 為 111 年 7 月各工作地點新登記求職與求才情形。由於直轄市就業市場向來較大，新登記求職與求才職缺較多的 6 個縣市皆為直轄市；其中，廠商新登記求才人數最高前 3 個縣市分別為臺北市 1 萬 5,675 人次（占 15.23%）、新北市 1 萬 4,203 人次（占 13.80%）及高雄市 1 萬 1,406 人次（占 11.08%），直轄市以外之縣市中求才職缺最多則為彰化縣 5,708 人次（占 5.54%）。而求職人數較多的 3 個縣市則依序為新北市 8,362 人次（占 12.48%）、臺中市 7,431 人次（占 11.09%）及臺北市 7,125 人次（占 10.63%），直轄市以外之縣市中求職人數最多則為屏東縣 4,245 人次（占 6.33%）。

多數縣市的職類供需呈現求才人數高於求職人數，超額需求人數（求才人數超過求職人數）最多的 3 個縣市為臺北市 8,550 人次、新北市 5,841 人次及高雄市 4,944 人次；呈現超額供給人數（求職人數超過求才人數）為屏東縣 893 人次、花蓮縣 491 人次、苗栗縣 242 人次、嘉義市 200 人次、金門縣 86 人次、宜蘭縣 68 人次及連江縣 1 人次共 7 個縣市；至於求供倍數前 3 高則為臺北市 2.20 倍、新竹縣 1.98 倍及桃園市 1.87 倍。



註：依據求供差距排序，本資料係以工作地點分析。  
資料來源：勞動部勞動力發展署，就業服務資訊整合系統。

圖 25 111 年 7 月求職、求才人數-縣市別



表 8 111 年 7 月各縣市求職與求才情形

單位：人次、%、倍

縣市別	求才人數		求職人數		超額需求	求供倍數
	人次(1)	%	人次(2)	%	(1)-(2)	(1)/(2)
新北市	14,203	13.80	8,362	12.48	5,841	1.70
臺北市	15,675	15.23	7,125	10.63	8,550	2.20
基隆市	850	0.83	771	1.15	79	1.10
宜蘭縣	1,513	1.47	1,581	2.36	-68	0.96
花蓮縣	997	0.97	1,488	2.22	-491	0.67
金門縣	205	0.20	291	0.43	-86	0.70
連江縣	9	0.01	10	0.01	-1	0.90
桃園市	9,770	9.49	5,214	7.78	4,556	1.87
新竹縣	4,747	4.61	2,393	3.57	2,354	1.98
新竹市	2,764	2.69	1,643	2.45	1,121	1.68
苗栗縣	1,693	1.64	1,935	2.89	-242	0.87
臺中市	11,087	10.77	7,431	11.09	3,656	1.49
彰化縣	5,708	5.54	3,246	4.84	2,462	1.76
南投縣	1,502	1.46	1,497	2.23	5	1.00
雲林縣	2,906	2.82	2,595	3.87	311	1.12
嘉義縣	2,648	2.57	1,603	2.39	1,045	1.65
嘉義市	870	0.85	1,070	1.60	-200	0.81
臺南市	9,086	8.83	6,417	9.58	2,669	1.42
高雄市	11,406	11.08	6,462	9.64	4,944	1.77
屏東縣	3,352	3.26	4,245	6.33	-893	0.79
澎湖縣	494	0.48	343	0.51	151	1.44
臺東縣	1,455	1.41	1,293	1.93	162	1.13
其他	—	—	—	—	—	--
總計	102,940	100.00	67,015	100.00	35,925	1.54

註 1：表中縣市按五分署排列，本資料係以工作地點分析。

註 2：因若干求職、求才資料無法歸類於各縣市別，另以「其他」標示。

註 3：本表格中「—」符號係指無數據；「--」符號係指數值無意義（如分母為零）。

資料來源：勞動部勞動力發展署，就業服務資訊整合系統。

表 9 111 年 7 月各縣市求職與求才變動情形

單位：人次、倍

縣市別	求才人數/變動			求職人數/變動			求供倍數/增減		
	求才 人次	較上月 增減	較上年 同月增減	求職 人次	較上月 增減	較上年 同月增減	倍數	較上月 增減	較上年 同月增減
新北市	14,203	995	2,810	8,362	927	-1,127	1.70	-0.08	0.50
臺北市	15,675	2,519	4,976	7,125	-370	-1,819	2.20	0.44	1.00
基隆市	850	14	-499	771	-128	-401	1.10	0.17	-0.05
宜蘭縣	1,513	-69	45	1,581	1	-236	0.96	-0.04	0.15
花蓮縣	997	83	182	1,488	712	-133	0.67	-0.51	0.17
金門縣	205	-10	34	291	58	-142	0.70	-0.22	0.31
連江縣	9	-24	-29	10	-17	-38	0.90	-0.32	0.11
桃園市	9,770	605	706	5,214	-635	-1,051	1.87	0.31	0.43
新竹縣	4,747	1,214	490	2,393	767	717	1.98	-0.19	-0.56
新竹市	2,764	-414	-440	1,643	243	-207	1.68	-0.59	-0.05
苗栗縣	1,693	331	-540	1,935	308	78	0.87	0.04	-0.33
臺中市	11,087	800	487	7,431	157	-922	1.49	0.08	0.22
彰化縣	5,708	-1,309	19	3,246	50	-52	1.76	-0.44	0.03
南投縣	1,502	200	-318	1,497	-155	-56	1.00	0.22	-0.17
雲林縣	2,906	130	141	2,595	244	357	1.12	-0.06	-0.12
嘉義縣	2,648	-81	165	1,603	45	227	1.65	-0.10	-0.15
嘉義市	870	-228	-54	1,070	-48	48	0.81	-0.17	-0.09
臺南市	9,086	-1,124	198	6,417	-351	-33	1.42	-0.09	0.04
高雄市	11,406	-537	-217	6,462	-338	-1,494	1.77	0.01	0.30
屏東縣	3,352	46	-11	4,245	1,002	499	0.79	-0.23	-0.11
澎湖縣	494	95	62	343	-31	-70	1.44	0.37	0.39
臺東縣	1,455	523	436	1,293	-128	-233	1.13	0.47	0.46
其他	—	—	—	—	—	-4	--	--	--
總計	102,940	3,759	8,643	67,015	2,313	-6,092	1.54	0.00	0.25

註 1：因若干求職、求才資料無法歸類於各縣市別，所以各縣市之加總與總計數略有差異。

註 2：表中縣市按五分署排序。

註 3：本表格中「—」符號係指無數據；「--」符號係指數值無意義（如分母為零）。

資料來源：勞動部勞動力發展署，就業服務資訊整合系統。

表 9 為 111 年 7 月各縣市之求職、求才變動情形。求才人數方面，與上月相較，增加較多為臺北市（求才人數 1 萬 5,675 人次、增加 2,519 人次）、新竹縣（求才人數 4,747 人次、增加 1,214 人次）及新北市（求才人數 1 萬 4,203 人次、增加 995 人次）；至於較上月減少，以彰化縣（求才人數 5,708 人次、減少 1,309 人次）、臺南市（求才人數 9,086 人次、減少 1,124 人次）及高雄市（求才人數 1 萬 1,406 人次、減少 537 人次）減少較多。

若與上年同月比較，增加較明顯地區為臺北市（求才人數 1 萬 5,675 人次、增加 4,976 人次）、新北市（求才人數 1 萬 4,203 人次、增加 2,810 人次）及桃園市（求才人數 9,770 人次、增加 706 人次）；而求才減少以苗栗縣（求才人數 1,693 人次、減少 540 人次）為最多。

如上所示，在 22 個縣市中，求才人數較上月與上年同月皆減少的共有 4 個縣市，包括連江縣、新竹市、嘉義市及高雄市。而求才人數較上月與上年同月皆增加的則有新北市、臺北市、花蓮縣、桃園市、新竹縣、臺中市、雲林縣、澎湖縣及臺東縣共 9 個縣市，其中，增加較多者為臺北市（求才人數 1 萬 5,675 人次），較上月及上年同月分別增加 2,519 人次及 4,976 人次。

在求職人數方面，與上月相較，增加之前 3 名縣市為屏東縣（求職人數 4,245 人次、增加 1,002 人次）、新北市（求職人數 8,362 人次、增加 927 人次）及新竹縣（求職人數 2,393 人次、增加 767 人次）；而減少較多則以桃園市（求職人數 5,214 人次、減少 635 人次）最多。

至於與上年同月比較，以新竹縣（求職人數 2,393 人次、增加 717 人次）增加較多；而減少較多則以臺北市（求職人數 7,125 人次、減少 1,819 人次）、高雄市（求職人數 6,462 人次、減少 1,494 人次）及新北市（求職人數 8,362 人次、減少 1,127 人次）最多。

綜上，求職人數較上月與上年同月皆減少的有臺北市、基隆市、連江縣、桃園市、南投縣、臺南市、高雄市、澎湖縣及臺東縣共 9 個縣市。而求職人數較上月與上年同月皆增加的則有新竹縣、苗栗縣、雲林縣、嘉義縣及屏東縣共 5 個縣市。

在求供倍數變動方面，與上月相較，增加最多為臺東縣（求供倍數 1.13 倍、上升 0.47 倍）、臺北市（求供倍數 2.20 倍、上升 0.44 倍）；至於較上月下降，以新竹市（求供倍數 1.68 倍、下降 0.59 倍）、花蓮縣（求供倍數 0.67 倍、下降 0.51 倍）、彰化縣（求供倍數 1.76 倍、下降 0.44 倍）降較多。

若與上年同月相較，以臺北市（求供倍數 2.20 倍、上升 1.00 倍）、新北市（求供倍數 1.70 倍、上升 0.50 倍）、臺東縣（求供倍數 1.13 倍、上升 0.46 倍）增加最多；另以新竹縣（求供倍數 1.98 倍、下降 0.56 倍）下降最明顯。

由表 10 可知，各縣市求才行業類型略有不同，多數縣市求才人數最多的行業為「製造業」，包括彰化縣（64.6%）、桃園市（60.1%）、臺南市（56.2%）及臺中市（52.2%）共 4 個縣市，其求才人數中超過半數為製造業；另以「住宿及餐飲業」較多，如臺北市（39.6%）等；反映出國內各縣市行業求才類型及規模的不同。

另外，111 年 7 月各縣市求職及求才職類前 3 名資料整理於表 11 及表 12；而各縣市超額供給與超額需求之前 3 名職類則整理於表 13。由表 11 至表 13 可知，各縣市求職及求才職類同樣略有不同，前 3 名的求才職類大多為環境清掃工、照顧服務員及其他餐飲服務人員，而各縣市求職者希望工作主要職類之前 3 名，則多以事務秘書、未分類其他基層技術工及勞力工及環境清掃工為主。

表 10 111 年 7 月各縣市主要求才行業

單位：人次、%

縣市別	名次 求才人數	求才人數前 3 名 (占該地區求才人數的比率)		
		第 1 名	第 2 名	第 3 名
新北市	14,203	製造業	住宿及餐飲業	批發及零售業
		35.3%	17.4%	13.6%
臺北市	15,675	住宿及餐飲業	批發及零售業	醫療保健及社會工作服務業
		39.6%	17.3%	6.6%
基隆市	850	製造業	批發及零售業	運輸及倉儲業
		26.1%	18.6%	10.9%
宜蘭縣	1,513	製造業	住宿及餐飲業	醫療保健及社會工作服務業
		33.4%	24.9%	12.8%
花蓮縣	997	住宿及餐飲業	醫療保健及社會工作服務業	批發及零售業
		23.6%	22.2%	14.7%
金門縣	205	住宿及餐飲業	批發及零售業	醫療保健及社會工作服務業
		28.8%	12.7%	11.2%
連江縣	9	醫療保健及社會工作服務業及公共行政及國防；強制性社會安全(併列第 1)		農、林、漁、牧業
		33.3%		22.2%
桃園市	9,770	製造業	批發及零售業	住宿及餐飲業
		60.1%	7.5%	6.4%
新竹縣	4,747	製造業	住宿及餐飲業	公共行政及國防；強制性社會安全
		45.7%	10.8%	8.5%
新竹市	2,764	製造業	批發及零售業	住宿及餐飲業
		26.3%	19.4%	13.6%
苗栗縣	1,693	製造業	批發及零售業及住宿及餐飲業(併列第 2)	
		47.0%	11.9%	

資料來源：勞動部勞動力發展署，就業服務資訊整合系統。

表 10 111 年 7 月各縣市主要求才行業 (續)

單位：人次、%

縣市別	名次	求才人數	求才人數前 3 名 (占該地區求才人數的比率)		
			第 1 名	第 2 名	第 3 名
臺中市		11,087	製造業	醫療保健及社會工作服務業	住宿及餐飲業
			52.2%	13.4%	12.6%
彰化縣		5,708	製造業	批發及零售業	公共行政及國防； 強制性社會安全
			64.6%	10.0%	6.8%
南投縣		1,502	製造業	住宿及餐飲業	醫療保健及社會工作服務業
			35.1%	19.6%	10.3%
雲林縣		2,906	製造業	公共行政及國防； 強制性社會安全	教育業及營建工程業(併列第 3)
			31.0%	15.1%	9.5%
嘉義縣		2,648	公共行政及國防； 強制性社會安全	製造業	批發及零售業
			27.6%	26.1%	12.8%
嘉義市		870	批發及零售業	住宿及餐飲業	公共行政及國防； 強制性社會安全
			30.0%	20.6%	16.0%
臺南市		9,086	製造業	批發及零售業	醫療保健及社會工作服務業
			56.2%	12.7%	5.9%
高雄市		11,406	製造業	批發及零售業	支援服務業
			35.5%	11.7%	11.5%
屏東縣		3,352	製造業	批發及零售業	公共行政及國防； 強制性社會安全
			30.4%	16.1%	15.0%
澎湖縣		494	住宿及餐飲業	公共行政及國防； 強制性社會安全	批發及零售業
			24.3%	23.3%	17.8%
臺東縣		1,455	公共行政及國防； 強制性社會安全	住宿及餐飲業	批發及零售業
			39.2%	21.8%	8.2%

資料來源：勞動部勞動力發展署，就業服務資訊整合系統。

表 11 111 年 7 月各縣市主要求才職類 (4 位碼)

單位：人次、%

縣市別	名次 求才人數前 3 名 (求才人數(人次)、占求才人數的比率(%))			
	第 1 名	第 2 名	第 3 名	
新北市	其他餐飲服務人員	商店銷售有關人員	未分類其他生產機械設備操作人員及事務秘書(併列第 3)	
	1,277 (9.0%)	1,125 (7.9%)	816 (5.7%)	815 (5.7%)
臺北市	其他餐飲服務人員	商店銷售有關人員	照顧服務員	
	3,880 (24.8%)	1,516 (9.7%)	802 (5.1%)	
基隆市	商店銷售有關人員	照顧服務員	電力及電子設備組裝人員	
	83 (9.8%)	61 (7.2%)	56 (6.6%)	
宜蘭縣	其他餐飲服務人員	商店銷售有關人員	照顧服務員及未分類其他生產機械設備操作人員(併列第 3)	
	154 (10.2%)	107 (7.1%)	85 (5.6%)	
花蓮縣	照顧服務員	未分類其他基層技術工及勞力工	商店銷售有關人員	
	155 (15.5%)	141 (14.1%)	69 (6.9%)	
金門縣	其他餐飲服務人員	辦公室、旅館及類似場所清潔工及幫工及照顧服務員(併列第 2)		
	36 (17.6%)	21 (10.2%)		
連江縣	事務秘書	環境清掃工	法律及有關助理專業人員、牙醫助理人員及鑲牙生、其他製程控制技術員(併列第 3)	
	4 (44.4%)	2 (22.2%)	1 (11.1%)	
桃園市	其他製程控制技術員	非食品飲料產品分級及檢查人員	生產事務人員	
	1,222 (12.5%)	617 (6.3%)	461 (4.7%)	
新竹縣	其他製程控制技術員	環境清掃工	事務秘書	
	591 (12.4%)	356 (7.5%)	283 (6.0%)	
新竹市	商店銷售有關人員	電子工程師	其他製程控制技術員	
	237 (8.6%)	212 (7.7%)	182 (6.6%)	
苗栗縣	未分類其他生產機械設備操作人員	電力及電子設備組裝人員	其他餐飲服務人員	
	142 (8.4%)	96 (5.7%)	94 (5.6%)	

註：「未分類其他基層技術工及勞力工」含工讀生，以下同。  
資料來源：勞動部勞動力發展署，就業服務資訊整合系統。



表 11 111 年 7 月各縣市主要求才職類（4 位碼）（續）

單位：人次、%

縣市別	名次		
	求才人數前 3 名（求才人數(人次)、占求才人數的比率(%)）		
	第 1 名	第 2 名	第 3 名
臺中市	照顧服務員	其他製程控制技術員	未分類其他生產機械設備 操作人員
	1,338 (12.1%)	1,030 (9.3%)	662 (6.0%)
彰化縣	未分類其他生產機械設備 操作人員	包裝及有關機械操作人員	環境清掃工
	623 (10.9%)	362 (6.3%)	305 (5.3%)
南投縣	未分類其他生產機械設備操作人員及照顧服務員 (併列第 1)		環境清掃工
	110 (7.3%)	109 (7.3%)	103 (6.9%)
雲林縣	事務秘書	未分類其他基層技術工及 勞力工	未分類其他生產機械設備 操作人員
	357 (12.3%)	219 (7.5%)	207 (7.1%)
嘉義縣	未分類其他基層技術工及 勞力工	環境清掃工	照顧服務員
	544 (20.5%)	282 (10.6%)	122 (4.6%)
嘉義市	未分類其他基層技術工及 勞力工	其他餐飲服務人員	商店銷售有關人員
	237 (27.2%)	92 (10.6%)	90 (10.3%)
臺南市	其他製程控制技術員	包裝及有關機械操作人員	環境清掃工
	1,549 (17.0%)	665 (7.3%)	499 (5.5%)
高雄市	未分類其他生產機械設備 操作人員	事務秘書	照顧服務員
	834 (7.3%)	759 (6.7%)	654 (5.7%)
屏東縣	環境清掃工	事務秘書	包裝及有關機械操作人員 及商店銷售有關人員 (併列第 3)
	393 (11.7%)	232 (6.9%)	185 (5.5%)   184(5.5%)
澎湖縣	環境清掃工	商店銷售有關人員	其他餐飲服務人員
	104 (21.1%)	59 (11.9%)	55 (11.1%)
臺東縣	環境清掃工	事務秘書	其他餐飲服務人員
	477 (32.8%)	120 (8.2%)	106 (7.3%)

資料來源：勞動部勞動力發展署，就業服務資訊整合系統。



表 12 111 年 7 月各縣市求職者希望工作主要職類 (4 位碼)

單位：人次、%

名次 縣市別	求職人數前 3 名 (求職人數(人次)、占求職人數的比率(%))		
	第 1 名	第 2 名	第 3 名
新北市	事務秘書	未分類其他基層技術工及勞力工	包裝及有關機械操作人員
	1,139 (13.6%)	903 (10.8%)	438 (5.2%)
臺北市	事務秘書	未分類其他基層技術工及勞力工	商業銷售代表
	914 (12.8%)	338 (4.7%)	320 (4.5%)
基隆市	事務秘書	環境清掃工及商店銷售有關人員(併列第 2 名)	
	127 (16.5%)	47 (6.1%)	
宜蘭縣	未分類其他基層技術工及勞力工	事務秘書	環境清掃工
	187 (11.8%)	178 (11.3%)	154 (9.7%)
花蓮縣	事務秘書	環境清掃工	辦公室、旅館及類似場所清潔工及幫工
	239 (16.1%)	208 (14.0%)	141 (9.5%)
金門縣	未分類其他基層技術工及勞力工	事務秘書	環境清掃工
	61 (21.0%)	47 (16.2%)	42 (14.4%)
連江縣	事務秘書	辦公室、旅館及類似場所清潔工及幫工	環境清掃工、農藝及園藝作物栽培人員、未分類其他個人服務工作人員、接待員及服務台事務人員、資料輸入及有關事務人員(併列第 3 名)
	3 (30.0%)	2 (20.0%)	1 (10.0%)
桃園市	事務秘書	包裝及有關機械操作人員	製造勞力工
	771 (14.8%)	264 (5.1%)	261 (5.0%)
新竹縣	事務秘書	其他製程控制技術員	未分類其他基層技術工及勞力工
	296 (12.4%)	195 (8.1%)	136 (5.7%)
新竹市	事務秘書	其他製程控制技術員	電子工程師
	220 (13.4%)	117 (7.1%)	89 (5.4%)
苗栗縣	未分類其他基層技術工及勞力工	事務秘書	電力及電子設備組裝人員
	320 (16.5%)	223 (11.5%)	135 (7.0%)

資料來源：勞動部勞動力發展署，就業服務資訊整合系統。

表 12 111 年 7 月各縣市求職者希望工作主要職類 (4 位碼) (續)

單位：人次、%

縣市別	名次		
	求職人數前 3 名 (求職人數(人次)、占求職人數的比率(%))		
	第 1 名	第 2 名	第 3 名
臺中市	事務秘書	製造勞力工	未分類其他基層技術工及勞力工
	1,127 (15.2%)	431 (5.8%)	406 (5.5%)
彰化縣	製造勞力工	事務秘書	包裝及有關機械操作人員
	426 (13.1%)	419 (12.9%)	341 (10.5%)
南投縣	環境清掃工	事務秘書	照顧服務員
	174 (11.6%)	146 (9.8%)	107 (7.1%)
雲林縣	事務秘書	未分類其他基層技術工及勞力工	製造勞力工
	385 (14.8%)	369 (14.2%)	193 (7.4%)
嘉義縣	未分類其他基層技術工及勞力工	製造勞力工	事務秘書
	204 (12.7%)	193 (12.0%)	178 (11.1%)
嘉義市	事務秘書	未分類其他基層技術工及勞力工	製造勞力工
	161 (15.0%)	139 (13.0%)	101 (9.4%)
臺南市	事務秘書	包裝及有關機械操作人員	製造勞力工
	782 (12.2%)	564 (8.8%)	499 (7.8%)
高雄市	事務秘書	未分類其他基層技術工及勞力工	商店銷售有關人員
	899 (13.9%)	724 (11.2%)	334 (5.2%)
屏東縣	未分類其他基層技術工及勞力工	製造勞力工	事務秘書
	821 (19.3%)	511 (12.0%)	347 (8.2%)
澎湖縣	環境清掃工	未分類其他基層技術工及勞力工	事務秘書
	60 (17.5%)	52 (15.2%)	38 (11.1%)
臺東縣	事務秘書	環境清掃工	未分類其他基層技術工及勞力工
	192 (14.8%)	183 (14.2%)	173 (13.4%)

資料來源：勞動部勞動力發展署，就業服務資訊整合系統。

表 13 111 年 7 月各縣市超額需求、超額供給職類前 3 名 (4 位碼)

單位：人次

名次	超額需求 (求才-求職) 前 3 名		超額供給 (求職-求才) 前 3 名		
	職類名稱	缺口 人數	職類名稱	缺口 人數	
新北市	1	其他餐飲服務人員	882	未分類其他基層技術工及勞力工	336
	2	未分類其他生產機械設備操作人員	767	事務秘書	324
	3	商店銷售有關人員	759	製造勞力工	165
臺北市	1	其他餐飲服務人員	3,609	事務秘書	219
	2	商店銷售有關人員	1,216	平面及多媒體設計師	152
	3	照顧服務員	708	廣告及行銷專業人員	104
基隆市	1	照顧服務員	43	事務秘書	118
	2	商店銷售有關人員	36	環境清掃工	37
	3	未分類其他個人服務工作人員	29	未分類其他基層技術工及勞力工	28
宜蘭縣	1	未分類其他生產機械設備操作人員	78	事務秘書	143
	2	其他餐飲服務人員	74	環境清掃工	132
	3	照顧服務員	49	未分類其他基層技術工及勞力工	115
花蓮縣	1	照顧服務員	118	事務秘書	216
	2	未分類其他基層技術工及勞力工	43	環境清掃工	167
	3	機動車輛維修人員	16	辦公室、旅館及類似場所清潔工及幫工	112
金門縣	1	其他餐飲服務人員	27	未分類其他基層技術工及勞力工	51
	2	照顧服務員	17	事務秘書	43
	3	辦公室、旅館及類似場所清潔工及幫工	12	環境清掃工	34
連江縣	1	環境清掃工	1	辦公室、旅館及類似場所清潔工及幫工	2
	2	事務秘書	1	農藝及園藝作物栽培人員	1
	3	法律及有關助理專業人員	1	未分類其他個人服務工作人員	1
桃園市	1	其他製程控制技術員	967	事務秘書	487
	2	非食品飲料產品分級及檢查人員	559	製造勞力工	190
	3	生產事務人員	387	一般辦公室事務人員	55
新竹縣	1	其他製程控制技術員	396	其他電子設備裝修人員	68
	2	環境清掃工	289	製造勞力工	64
	3	生產事務人員	119	電力及電子設備組裝人員	35
新竹市	1	商店銷售有關人員	176	事務秘書	111
	2	電子工程師	123	資訊及通訊使用者支援技術員	27
	3	保全及警衛人員	79	其他電子設備裝修人員	22
苗栗縣	1	未分類其他生產機械設備操作人員	103	未分類其他基層技術工及勞力工	312
	2	環境清掃工	31	事務秘書	148
	3	其他餐飲服務人員	29	其他電子設備裝修人員	85

資料來源：勞動部勞動力發展署，就業服務資訊整合系統。

表 13 111 年 7 月各縣市超額需求、超額供給職類前 3 名 (4 位碼) (續)

單位：人次

名次	超額需求 (求才-求職) 前 3 名		超額供給 (求職-求才) 前 3 名	
	職類名稱	缺口人數	職類名稱	缺口人數
臺中市	1 照顧服務員	1,094	事務秘書	971
	2 其他製程控制技術員	809	製造勞力工	345
	3 未分類其他生產機械設備操作人員	589	一般辦公室事務人員	163
彰化縣	1 未分類其他生產機械設備操作人員	554	製造勞力工	350
	2 其他製程控制技術員	240	事務秘書	334
	3 照顧服務員	194	未分類其他基層技術工及勞力工	36
南投縣	1 未分類其他生產機械設備操作人員	97	事務秘書	103
	2 商店銷售有關人員	33	環境清掃工	71
	3 其他餐飲服務人員	29	製造勞力工	46
雲林縣	1 未分類其他生產機械設備操作人員	117	未分類其他基層技術工及勞力工	150
	2 照顧服務員	99	製造勞力工	148
	3 生產事務人員	53	包裝及有關機械操作人員	35
嘉義縣	1 未分類其他基層技術工及勞力工	340	製造勞力工	158
	2 環境清掃工	151	事務秘書	106
	3 照顧服務員	91	包裝及有關機械操作人員	39
嘉義市	1 未分類其他基層技術工及勞力工	98	事務秘書	147
	2 其他餐飲服務人員	44	製造勞力工	99
	3 商店銷售有關人員	30	包裝及有關機械操作人員	27
臺南市	1 其他製程控制技術員	1,255	事務秘書	480
	2 未分類其他生產機械設備操作人員	353	製造勞力工	469
	3 生產事務人員	353	一般辦公室事務人員	116
高雄市	1 未分類其他生產機械設備操作人員	729	製造勞力工	203
	2 照顧服務員	454	事務秘書	140
	3 其他製程控制技術員	387	未分類其他基層技術工及勞力工	100
屏東縣	1 未分類其他生產機械設備操作人員	127	未分類其他基層技術工及勞力工	727
	2 環境清掃工	105	製造勞力工	403
	3 其他製程控制技術員	58	包裝及有關機械操作人員	123
澎湖縣	1 環境清掃工	44	事務秘書	12
	2 商店銷售有關人員	29	未分類其他基層技術工及勞力工	9
	3 其他餐飲服務人員	21	照顧服務員	7
臺東縣	1 環境清掃工	294	事務秘書	72
	2 其他餐飲服務人員	20	未分類其他基層技術工及勞力工	70
	3 肉類、魚類屠宰及有關食品處理人員	11	接待員及服務台事務人員	34

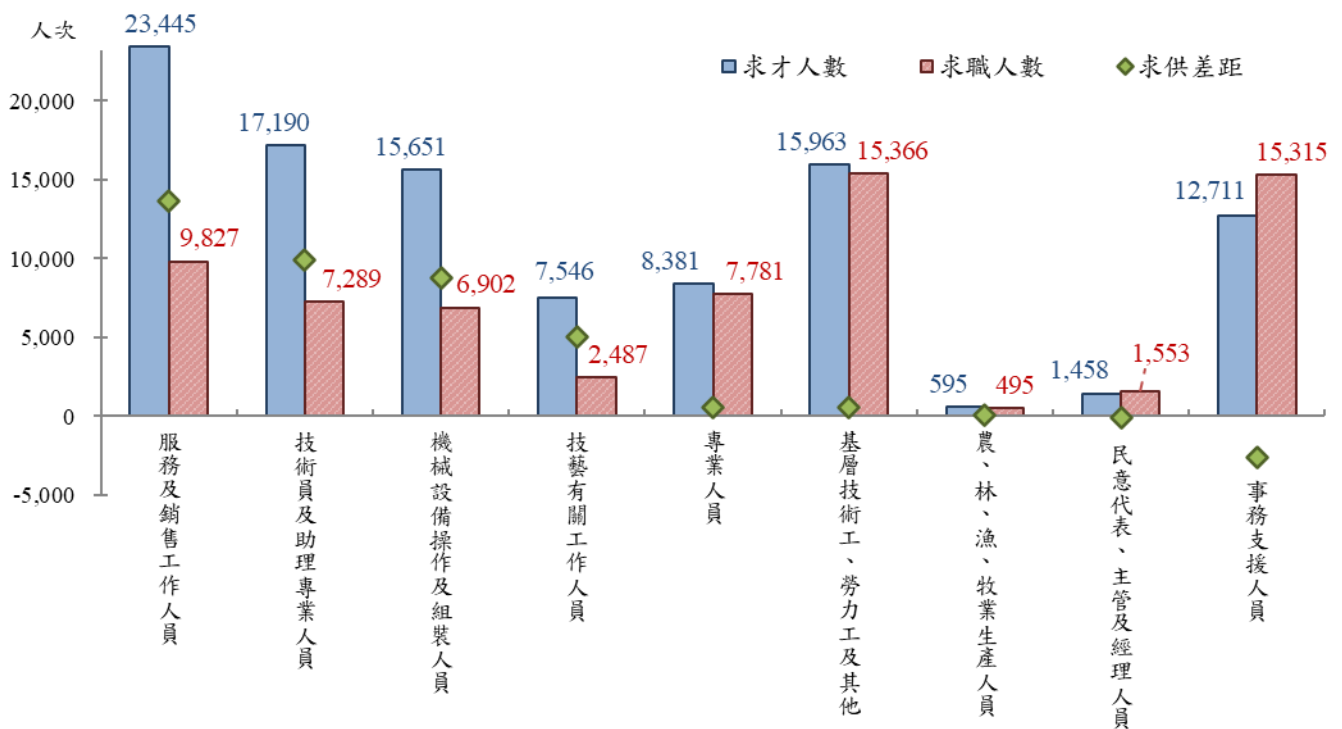
資料來源：勞動部勞動力發展署，就業服務資訊整合系統。

#### 4.職類別

111年7月各職類別的求職與求才人數如圖26，其中，求才者以服務及銷售工作人員2萬3,445人次（占總求才職缺之22.78%）最多，其次為技術員及助理專業人員1萬7,190人次（占16.70%）與基層技術工、勞力工及其他1萬5,963人次（占15.51%）。

而求職者期望的工作職類則以基層技術工、勞力工及其他1萬5,366人次（占總求職者之22.93%）最多，其次是事務支援人員1萬5,315人次（占22.85%）與服務及銷售工作人員9,827人次（占14.66%）。

由職缺供需觀察，多數的職類供需呈現求才人數高於求職人數，其中，服務及銷售工作人員、技術員及助理專業人員、機械設備操作及組裝人員、技藝有關工作人員、專業人員、基層技術工、勞力工及其他及農、林、漁、牧業生產人員為求才人數高於求職人數，呈現求過於供現象，超額需求人數各為1萬3,618人次、9,901人次、8,749人次、5,059人次、600人次、597人次及100人次；而事務支援人員及民意代表、主管及經理人員為求職人數高於求才人數，呈現供過於求現象，超額供給人數各為2,604人次及95人次。



註 1：依據求供差距排序。

註 2：「基層技術工、勞力工及其他」含工讀生，以下同。

資料來源：勞動部勞動力發展署，就業服務資訊整合系統。

圖 26 111 年 7 月求職、求才人數-職類別

進一步從職業類別分類 4 位碼觀察，表 14 整理 111 年 7 月份前 3 名熱門求職與求才職缺，表 15 則為職類別求供落差較大的前 3 名，其中，超額需求（求才人數高於求職人數）部分，求供落差最大的是「其他餐飲服務人員」，廠商釋出 7,811 個職缺，為求才雇主第 1 熱門職缺，但希望從事該職類工作之求職者卻只有 2,454 人次，超額需求達 5,357 人次，平均每人有 3.18 個工作機會。而「未分類其他生產機械設備操作人員」的求供倍數更達 7.02，顯見此一職缺之求才殷切。

至於超額供給（求職人數高於求才人數）方面，「事務秘書」的求職者登記人數達 8,831 人次，為求職者第 1 熱門職缺，但廠商僅釋出 4,502 個職缺，超額供給達 4,329 人次，平均約 1.96 人搶 1 個工作機會。



表 14 111 年 7 月求職、求才職類前 3 名 (4 位碼)

名次	求職職類前 3 名		
	職類名稱	求職人數(人次)	占比 (%)
1	事務秘書	8,831	13.18
2	未分類其他基層技術工及勞力工	6,014	8.97
3	製造勞力工	3,627	5.41
名次	求才職類前 3 名		
	職類名稱	求才人數(人次)	占比 (%)
1	其他餐飲服務人員	7,811	7.59
2	其他製程控制技術員	5,823	5.66
3	商店銷售有關人員	5,735	5.57

資料來源：勞動部勞動力發展署，就業服務資訊整合系統。

表 15 111 年 7 月超額需求、超額供給職類前 3 名 (4 位碼)

名次	超額需求職類前 3 名				
	職類名稱	求才人數 A (人次)	求職人數 B (人次)	超額需求 A-B (人次)	求供倍數 A/B
1	其他餐飲服務人員	7,811	2,454	5,357	3.18
2	其他製程控制技術員	5,823	1,566	4,257	3.72
3	未分類其他生產機械設備操作人員	4,738	675	4,063	7.02
名次	超額供給職類前 3 名				
	職類名稱	求才人數 A (人次)	求職人數 B (人次)	超額供給 B-A (人次)	求供倍數 A/B
1	事務秘書	4,502	8,831	4,329	0.51
2	製造勞力工	768	3,627	2,859	0.21
3	未分類其他基層技術工及勞力工	4,966	6,014	1,048	0.83

資料來源：勞動部勞動力發展署，就業服務資訊整合系統。



## 5. 求才之行業變化

觀察求才人數之行業別變化，如表 16 所示，111 年 7 月份新登記求才人數較多者，依序為製造業 3 萬 8,346 個職缺（占總求才職缺之 37.25%）、住宿及餐飲業 1 萬 5,482 個職缺（占 15.04%）、批發及零售業 1 萬 2,574 個職缺（占 12.21%）、醫療保健及社會工作服務業 7,382 個職缺（占 7.17%）及公共行政及國防；強制性社會安全 6,508 個職缺（占 6.32%）。

與上月相較，47.4%行業新登記求才人數呈現成長情況<sup>14</sup>，以公共行政及國防；強制性社會安全（6,508 人次、增加 1,918 人次）增加最多，其次為住宿及餐飲業（1 萬 5,482 人次、增加 1,055 人次）及教育業（2,566 人次、增加 854 人次）；另以批發及零售業（1 萬 2,574 人次、減少 781 人次）減少最多，其次為營建工程業（3,068 人次、減少 256 人次）及支援服務業（5,818 人次、減少 217 人次）。

若與上年同月相較，亦同樣有 47.4%行業呈現成長情況<sup>15</sup>，以住宿及餐飲業（1 萬 5,482 人次、增加 8,097 人次）增加最多，其次為批發及零售業（1 萬 2,574 人次、增加 1,759 人次）及醫療保健及社會工作服務業（7,382 人次、增加 1,084 人次）；另以製造業（3 萬 8,346 人次、減少 2,160 人次）減少最多，其次為公共行政及國防；強制性社會安全（6,508 人次、減少 1,532 人次）及其他服務業（1,234 人次、減少 438 人次）。

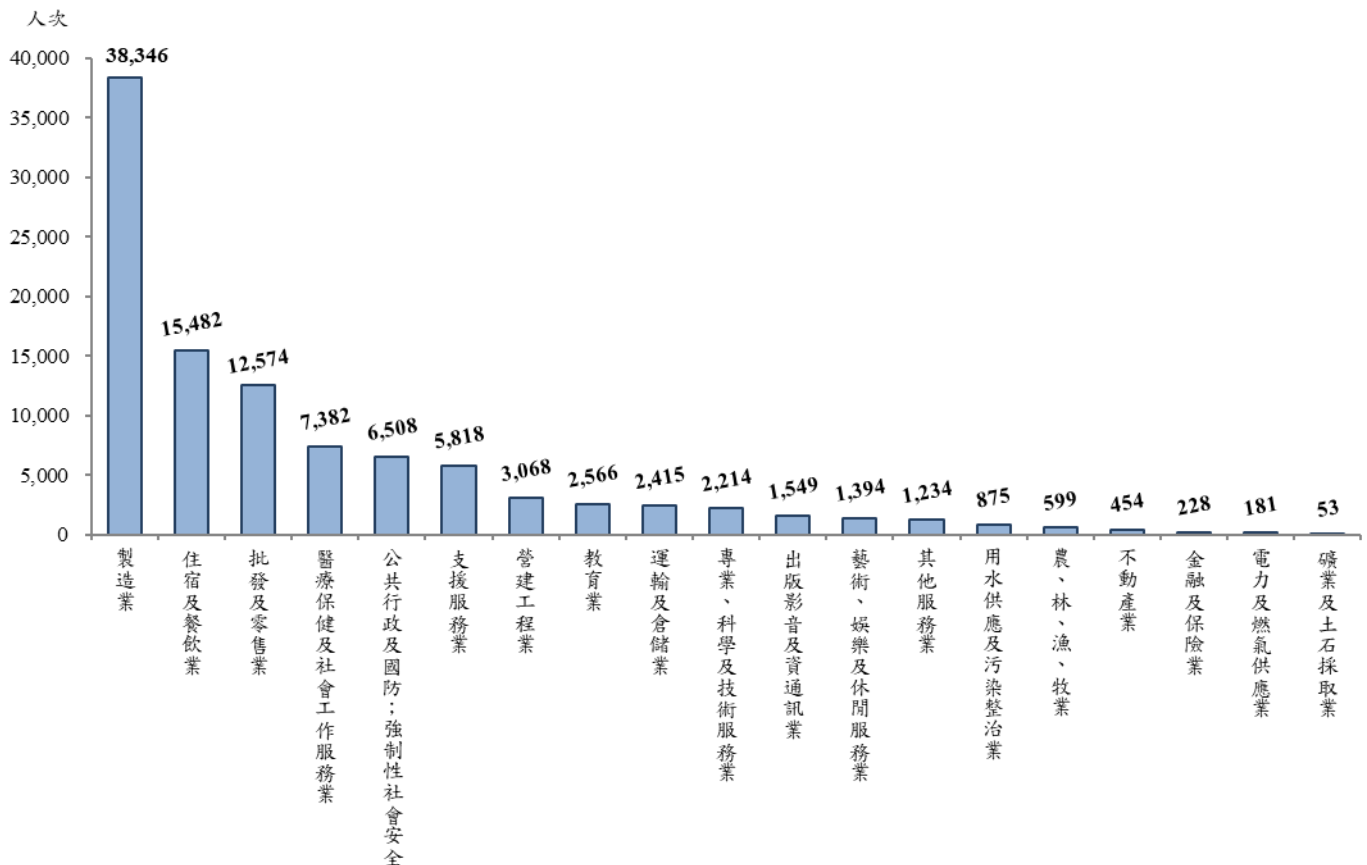
而在製造業中，以金屬機械工業 1 萬 2,562 個職缺最多，占製造業比重達 32.76%，其餘依序為資訊電子工業 1 萬 2,506 個職缺（占 32.61%）、民生工業 8,160 個職缺（占 21.28%）及化學工業 5,118 個職缺（占 13.35%）。

<sup>14</sup> 較上月增加之行業數÷總行業數（9÷19=47.4%）。

<sup>15</sup> 較上年同月增加之行業數÷總行業數（9÷19=47.4%）。

與上月相較，以資訊電子工業（1 萬 2,506 人次、增加 322 人次）增加最多，其次為民生工業（8,160 人次、增加 86 人次）；另以金屬機械工業（1 萬 2,562 人次、減少 213 人次）減少最多。

若與上年同月相較，僅資訊電子工業（1 萬 2,506 人次、增加 741 人次）增加，以金屬機械工業（1 萬 2,562 人次、減少 2,251 人次）減少最多，其次為民生工業（8,160 人次、減少 402 人次）。



註：依據廠商新登記求才人數排序。

資料來源：勞動部勞動力發展署，就業服務資訊整合系統。

圖 27 111 年 7 月廠商新登記求才人數-行業別

表 16 111 年 7 月各行業廠商新登記求才情形

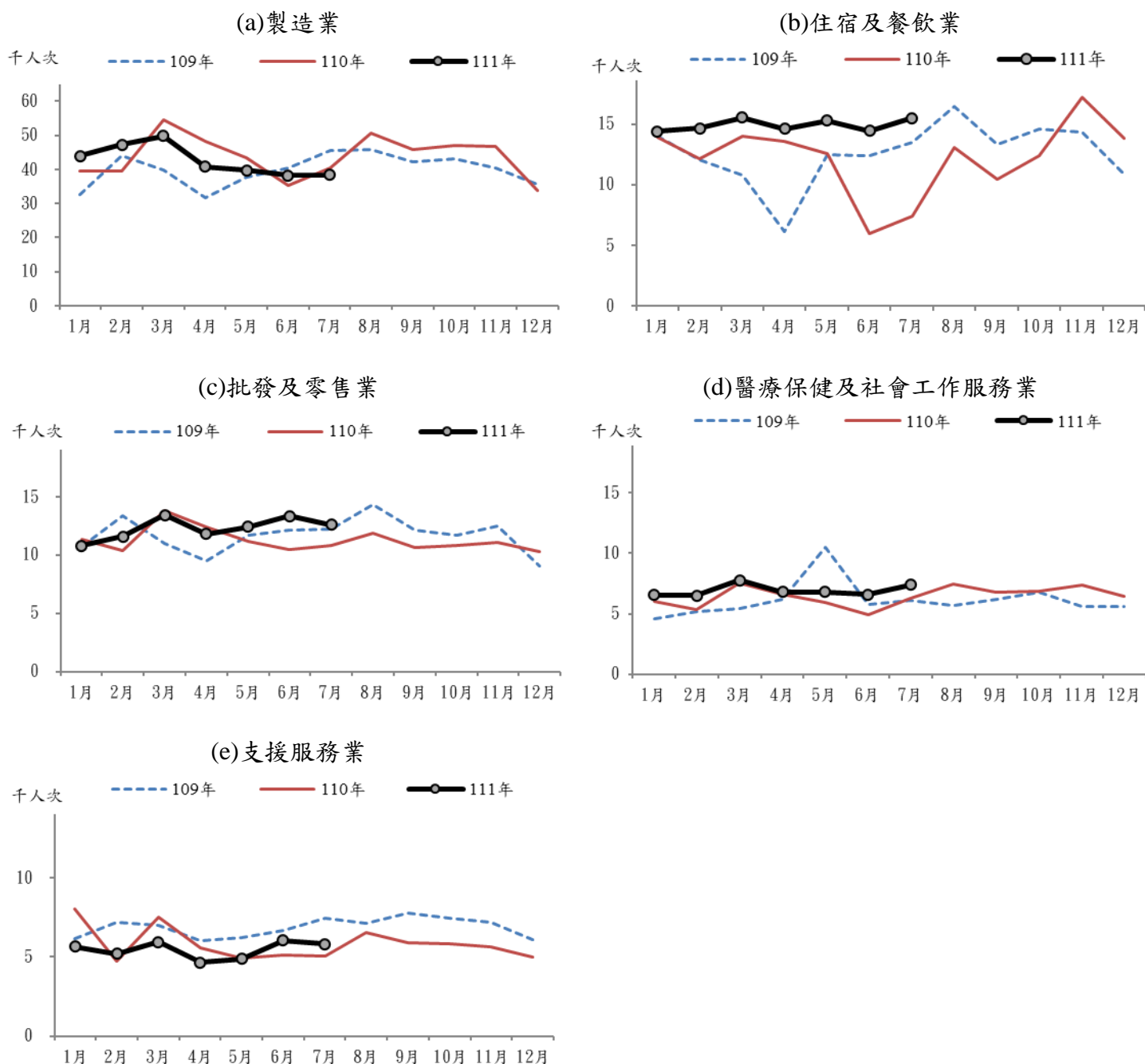
行業別	項目別	求才人數 (人次)	結構 (%)	較上月 增減 (人次)	較上年同 月增減 (人次)
農、林、漁、牧業		599	0.58	-71	-24
礦業及土石採取業		53	0.05	-24	-8
製造業		38,346	37.25	178	-2,160
民生工業		8,160	7.93	86	-402
化學工業		5,118	4.97	-17	-248
金屬機械工業		12,562	12.20	-213	-2,251
資訊電子工業		12,506	12.15	322	741
電力及燃氣供應業		181	0.18	-36	-47
用水供應及污染整治業		875	0.85	233	321
營建工程業		3,068	2.98	-256	-387
批發及零售業		12,574	12.21	-781	1,759
運輸及倉儲業		2,415	2.35	145	-340
住宿及餐飲業		15,482	15.04	1,055	8,097
出版影音及資通訊業		1,549	1.50	-110	-212
金融及保險業		228	0.22	-80	-50
不動產業		454	0.44	-23	192
專業、科學及技術服務業		2,214	2.15	297	475
支援服務業		5,818	5.65	-217	728
公共行政及國防；強制性社會安全		6,508	6.32	1,918	-1,532
教育業		2,566	2.49	854	522
醫療保健及社會工作服務業		7,382	7.17	799	1,084
藝術、娛樂及休閒服務業		1,394	1.35	58	708
其他服務業		1,234	1.20	-180	-438
未歸類		—	—	—	-45
總計		102,940	100.00	3,759	8,643

註1：1.民生工業包括食品、飲料、菸草、紡織、成衣及服飾品、木竹製品、非金屬礦物製品、家具及其他製造業。2.化學工業包括皮革、毛皮及其製品；紙漿、紙及紙製品；印刷及資料儲存媒體複製；石油及煤製品；化學材料；化學製品；藥品；橡膠製品；塑膠製品製造業。3.金屬機械工業包括基本金屬、金屬製品、機械設備、汽車及其零件、其他運輸工具、產業用機械設備維修及安裝業。4.資訊電子工業包括電子零組件；電腦、電子產品及光學製品；電力設備製造業。詳見經濟部定義 <http://www.stat.gov.tw/public/Attachment/942814492071.pdf>。

註2：本表格中「—」符號係指無數據。

資料來源：勞動部勞動力發展署，就業服務資訊整合系統。

以下針對五大求才行業的職缺變化趨勢整理如圖 28 所示，根據圖示資料可發現，住宿及餐飲業、批發及零售業、醫療保健及社會工作服務業共 3 大行業，111 年 7 月求才人數較 110 年及 109 年同月增加，而製造業 111 年 7 月求才人數則較 110 年及 109 年同月減少。



資料來源：勞動部勞動力發展署，就業服務資訊整合系統。

圖 28 五大求才行業新登記職缺變化趨勢

## 6. 求職者的特性與希望工作的職類

根據求職者之年齡層觀察，如表 17 所示，未滿 25 歲求職者為 1 萬 7,816 人次（比重 26.6%），較上月減少 1,323 人次，較上年同月亦減少 3,142 人次。25 至 44 歲求職者為 2 萬 5,979 人次（比重 38.8%），較上月增加 1,916 人次，較上年同月則減少 4,480 人次。45 至 64 歲求職者為 2 萬 537 人次（比重 30.6%），較上月增加 1,302 人次，較上年同月亦增加 536 人次。

表 17 111 年 7 月求職人數按年齡分

年齡	總計	未滿20歲	20~24	25~29	30~34	35~39	40~44	45~49	50~54	55~59	60~64	65歲以上
人數(人次)	67,015	4,317	13,499	8,731	5,664	5,404	6,180	5,965	5,543	5,281	3,748	2,683
比重(%)	100.0	6.4	20.1	13.0	8.5	8.1	9.2	8.9	8.3	7.9	5.6	4.0

資料來源：勞動部勞動力發展署，就業服務資訊整合系統。

表 18 顯示各教育程度求職者希望工作的主要職類，其中研究所學歷者最希望工作的職類是專業人員（占 42.31%）、事務支援人員（占 19.13%）及技術員及助理專業人員（占 15.21%）；而大學及專科學歷者最希望的工作職類皆是事務支援人員（各占 30.46%及 31.68%），第二及第三順位則為專業人員、服務及銷售工作人員、基層技術工、勞力工及其他。

至於高職、高中、國中及國小以下學歷者最期望從事的職類是基層技術工、勞力工及其他，特別是有過半國中及以下學歷求職者皆以前述職類為首選（53.87%）；而第二及第三順位則包括服務及銷售工作人員、機械設備操作及組裝人員、事務支援人員。

若進一步以職類別分類 4 位碼來看，如表 19 所示，事務秘書為高中(職)及以上程度者所希望的工作職類前 3 名，尤其是大學及專科學歷的求職者，有 18.13% 左右求職者在相對競爭度較高（事務秘書）的有限職缺中尋職，由於期望工作職類過於集中，可能造成高學歷青年尋職之職缺競爭度高，相對取得合適工作不易。

另外，製造勞力工之職缺亦列入國中及以下程度者所希望的工作職類前3名中，共有12.43%希望從事製造勞力工。

**表 18 111 年 7 月各教育程度求職者希望工作主要職類（1 位碼）**

教育程度	名次 求職人數（人次） （較上月；較上年同月）	求職者希望工作的職類（占該類求職者的比率）		
		第 1 名	第 2 名	第 3 名
研究所	2,347	專業人員	事務支援人員	技術員及助理專業人員
	(+1；-223)	42.31%	19.13%	15.21%
大學	27,469	事務支援人員	專業人員	基層技術工、勞力工及其他
	(+893；-3,344)	30.46%	18.77%	16.29%
專科	6,834	事務支援人員	服務及銷售工作人員	專業人員
	(-251；-886)	31.68%	15.58%	13.13%
高職	16,720	基層技術工、勞力工及其他	服務及銷售工作人員	機械設備操作及組裝人員
	(+621；-1,427)	24.98%	21.25%	18.12%
高中	5,426	基層技術工、勞力工及其他	服務及銷售工作人員	事務支援人員
	(+501；-111)	28.40%	20.07%	18.76%
國中	5,822	基層技術工、勞力工及其他	機械設備操作及組裝人員	服務及銷售工作人員
	(+312；-202)	48.42%	19.03%	17.07%
國小以下	2,021	基層技術工、勞力工及其他	服務及銷售工作人員	機械設備操作及組裝人員
	(+170；+221)	69.57%	10.34%	9.55%
總計	67,015	基層技術工、勞力工及其他	事務支援人員	服務及銷售工作人員
	(+2,313；-6,092)	22.93%	22.85%	14.66%

註：「總計」包含若干無法歸類上述教育程度之其他求職者(376 人次)。  
資料來源：勞動部勞動力發展署，就業服務資訊整合系統。

表 19 111 年 7 月各教育程度求職者希望工作主要職類 (4 位碼)

教育程度	名次 求職人數 (人次) (較上月;較上年同月)	求職者希望工作的職類 (占該類求職者的比率)		
		第 1 名	第 2 名	第 3 名
研究所	2,347	事務秘書	電子工程師	一般辦公室事務人員
	(+1 ; -223)	9.63%	6.43%	3.83%
大學	27,469	事務秘書	未分類其他基層技術工及勞力工	一般辦公室事務人員
	(+893 ; -3,344)	18.46%	13.80%	3.96%
專科	6,834	事務秘書	未分類其他基層技術工及勞力工	一般辦公室事務人員
	(-251 ; -886)	16.80%	4.40%	4.23%
高職	16,720	製造勞力工	事務秘書	包裝及有關機械操作人員
	(+621 ; -1,427)	10.01%	9.58%	8.76%
高中	5,426	未分類其他基層技術工及勞力工	事務秘書	包裝及有關機械操作人員
	(+501 ; -111)	10.78%	10.52%	7.46%
國中	5,822	製造勞力工	環境清掃工	包裝及有關機械操作人員
	(+312 ; -202)	13.79%	13.24%	10.15%
國小以下	2,021	環境清掃工	辦公室、旅館及類似場所清潔工及幫工	製造勞力工
	(+170 ; +221)	27.76%	17.17%	8.51%
總計	67,015	事務秘書	未分類其他基層技術工及勞力工	製造勞力工
	(+2,313 ; -6,092)	13.18%	8.97%	5.41%

註：「總計」包含若干無法歸類上述教育程度之其他求職者(376 人次)。

資料來源：勞動部勞動力發展署，就業服務資訊整合系統。



### (三) 民間人力銀行求職求才概況

#### 1. yes123 求職網之「裁員減薪疫外危機調查」<sup>16</sup>

根據 yes123 求職網顯示，從 109 年疫情爆發到今年 7 月，有高達 61.9% 勞工曾遭遇過「職場生存戰」，其中有 48.3% 保住「工作或職位或職務」，然而另有 6.2% 遭職務異動、4.7% 遭降(調)職，甚至有 40.8% 因此失業或離職。

面對本土疫情衝擊經濟的現況，有 56.7% 的勞工坦言會害怕「被公司裁員」、有 63.3% 怕「被公司減薪」，也有 60% 會害怕自己被減班休息。總計，有高達 72.8% 的勞工坦言曾經因「疫情關係」造成財務壓力。

若查覺公司有裁員的計畫，勞工「因應方法」主要依序有：「馬上去找下一份正職工作」(70.3%)、「馬上去找兼差工作」(44.4%)、「開始省吃儉用存錢」(43.5%)，以及「開始學習一技之長」(30.2%)、「完全沒有因應方法，等到宣佈裁員再說」(16.1%)。

而若當自己面對任職的公司營運變差之狀況，有 61.7% 表示願意接受減班休息，一起共體時艱、共度難關，且其中有 10.5% 可接受一次實施 30 天(含)以上，但這也有 38.3% 不願意接受。

相較下，有 10.4% 的企業坦言考慮將於今年下半年實施裁員計畫，也有 13.6% 的企業將考慮實施減薪；且仍有 15.6% 的企業透露將考慮實施減班休息的計畫。

整體而言，每逢不景氣，高達 80.4% 公司覺得減班休息「會成為」整個企業界的常態。不過若被迫要實施減班休息的計畫，等未來業績恢復後，則有高達 74.6% 的企業願意給員工「薪資補償」。

---

<sup>16</sup> 資料來源：yes123 求職網，【2022 年 07 月調查主題】裁員減薪疫外危機與無薪假恐慌症調查；  
[https://www.yes123.com.tw/admin/white\\_paper/article.asp?id=20220725115224](https://www.yes123.com.tw/admin/white_paper/article.asp?id=20220725115224)

## 2.104 人力銀行之「工作數觀察」<sup>17</sup>

去年國內進入三級警戒後，根據 104 人力銀行資料庫顯示，當時工作數僅 72 萬個，這是去年工作數的低谷，花了半年時間緩步回復到三級警戒前的水準；今年雖有本土疫情大爆發，但企業持續缺工加上防疫政策「與疫共存」，企業徵才力道不減，7 月工作數 101.4 萬個，超越疫情爆發前的水平，再創歷史新高。同樣面對疫情，就業市場對於今年畢業的新鮮人相對友善。

據比對 109 年 4 月與今年 4 月，結果發現，求職者會避開受疫情影響較深的產業，其中，住宿餐飲服務業直接面對客人染疫風險高，3 年來，想投入產業的求職者人數下滑 21.5%；反觀，受惠疫情、或者不受疫情影響的產業，例如：遠距、AI、5G、電動車等新興科技發展的電子資訊/軟體/半導體業，3 年來，想投入的求職者人數增加 13.1%。

---

<sup>17</sup> 資料來源：再刷新高！7 月工作數 101.4 萬個，超越疫前；  
[https://corp.104.com.tw/archive/storage/news/filename\\_558.pdf](https://corp.104.com.tw/archive/storage/news/filename_558.pdf)

(四) 國際就業市場掃瞄

表 20 各國人力資源與就業市場情勢重要指標

單位：%

期別	我國					美國			日本		
	就業率	失業率		勞參率		就業率	失業率	勞參率	就業率	失業率	勞參率
		季節調整	季節調整	季節調整	季節調整						
<b>109年(2020)</b>	<b>69.49</b>	<b>3.85</b>	<b>3.85</b>	<b>59.14</b>	<b>59.14</b>	<b>67.1</b>	<b>8.1</b>	<b>61.8</b>	<b>77.4</b>	<b>2.8</b>	<b>62.0</b>
<b>110年(2021)</b>	<b>70.01</b>	<b>3.95</b>	<b>3.95</b>	<b>59.02</b>	<b>59.02</b>	<b>69.3</b>	<b>5.4</b>	<b>61.7</b>	<b>77.8</b>	<b>2.8</b>	<b>62.2</b>
1月	70.03	3.66	3.74	59.14	59.14	68.2	6.4	61.0	77.5	3.0	61.8
2月	70.02	3.70	3.73	59.11	59.16	68.4	6.2	61.3	77.6	2.9	61.9
3月	70.15	3.67	3.71	59.14	59.21	68.6	6.0	61.5	77.8	2.7	61.9
4月	70.24	3.64	3.69	59.15	59.22	68.6	6.0	61.4	77.8	2.8	62.2
5月	69.57	4.11	4.19	58.82	58.91	68.9	5.8	61.5	77.6	2.9	62.2
6月	69.06	4.80	4.76	58.76	58.80	68.9	5.9	62.1	77.8	2.9	62.4
7月	69.49	4.53	4.39	58.95	58.86	69.6	5.4	62.3	78.1	2.8	62.5
8月	69.80	4.24	4.08	58.98	58.83	69.6	5.2	61.8	78.0	2.8	62.4
9月	70.04	3.96	3.93	58.93	58.94	69.9	4.7	61.7	78.0	2.8	62.3
10月	70.32	3.83	3.81	59.02	59.00	70.1	4.6	61.8	77.8	2.7	62.0
11月	70.61	3.66	3.69	59.11	59.08	70.5	4.2	61.9	77.8	2.8	62.0
12月	70.73	3.64	3.70	59.16	59.14	70.8	3.9	61.7	78.0	2.7	61.9
<b>111年(2022)</b>	<b>70.95</b>	<b>3.68</b>	<b>3.70</b>	<b>59.16</b>	<b>59.20</b>	<b>71.2</b>	<b>3.7</b>	<b>62.3</b>	<b>78.3</b>	<b>2.6</b>	<b>62.4</b>
1月	70.83	3.61	3.70	59.17	59.16	70.7	4.0	61.9	77.9	2.8	61.7
2月	70.86	3.65	3.67	59.17	59.21	70.9	3.8	62.2	77.9	2.7	61.8
3月	70.95	3.66	3.70	59.19	59.23	71.4	3.6	62.4	78.2	2.6	62.1
4月	71.01	3.62	3.68	59.16	59.23	71.3	3.6	62.0	78.5	2.5	62.6
5月	70.88	3.68	3.73	59.05	59.15	71.4	3.6	62.3	78.5	2.6	62.7
6月	70.95	3.74	3.73	59.12	59.19	71.3	3.6	62.5	78.5	2.6	63.0
7月	71.14	3.78	3.68	59.28	59.21	71.3	3.5	62.6	78.7	2.6	62.9
較上月變動	(0.19)	(0.04)	(-0.05)	(0.16)	(0.02)	(0.0)	(-0.1)	(0.1)	(0.2)	(0.0)	(-0.1)
較上年同月變動	(1.65)	(-0.75)	(-0.71)	(0.33)	(0.35)	(1.7)	(-1.9)	(0.3)	(0.6)	(-0.2)	(0.4)

註：1.根據美國勞工統計局的定義，美國勞動力人口為年齡16歲及以上。其餘國家勞動力人口為年齡15歲及以上。

2.各國失業率=各國失業人數÷各國勞動力人口；數據經季節調整。

3.各國勞參率=各國勞動力人口÷各國15歲（美國為16歲）以上民間人口；數據未經季節調整。

4.各國就業率=就業人數÷15-64歲之民間人口；除我國外，餘為季節調整。

5.OECD及歐盟為年及季資料。

6.本表括號（）內數字係指增減百分點。

7.本表格中「...」符號，代表該月（季）資料尚未有最新資訊。

表 20 各國人力資源與就業市場情勢重要指標 (續)

單位：%

期別	南韓			OECD <sup>(37 個成員)</sup>			歐盟 <sup>(27 個國家)</sup>		
	就業率	失業率	勞參率	就業率	失業率	勞參率	就業率	失業率	勞參率
<b>109 年(2020)</b>	<b>65.9</b>	<b>4.0</b>	<b>62.6</b>	<b>66.0</b>	<b>7.2</b>	<b>59.3</b>	<b>66.9</b>	<b>7.2</b>	<b>56.8</b>
<b>110 年(2021)</b>	<b>66.5</b>	<b>3.7</b>	<b>62.8</b>	<b>67.7</b>	<b>6.2</b>	<b>59.5</b>	<b>68.4</b>	<b>7.0</b>	<b>57.1</b>
1 月	65.2	5.4	60.9	...	...	...	...	...	...
2 月	65.8	4.0	61.6	...	...	...	...	...	...
3 月	66.1	3.8	62.5	66.7	6.7	59.2	67.2	7.5	56.2
4 月	66.2	3.7	63.0	...	...	...	...	...	...
5 月	66.4	3.7	63.7	...	...	...	...	...	...
6 月	66.5	3.6	63.7	67.4	6.5	59.8	68.2	7.3	57.0
7 月	66.6	3.3	63.4	...	...	...	...	...	...
8 月	66.9	3.1	62.8	...	...	...	...	...	...
9 月	67.0	3.1	63.0	68.1	5.9	...	68.8	6.8	57.6
10 月	67.0	3.2	63.2	...	...	...	...	...	...
11 月	67.1	3.2	63.1	...	...	...	...	...	...
12 月	67.5	3.8	62.6	68.5	5.5	...	69.3	6.5	57.4
<b>111 年(2022)</b>	<b>68.3</b>	<b>2.9</b>	<b>63.8</b>	...	<b>5.2</b>	...	...	<b>6.2</b>	...
1 月	67.7	3.6	62.2	...	5.2	...	...	6.2	...
2 月	68.0	2.7	62.7	...	...	...	...	...	...
3 月	68.2	2.7	63.3	...	...	...	...	...	...
4 月	68.4	2.7	64.0	...	...	...	...	...	...
5 月	68.7	2.8	64.9	...	...	...	...	...	...
6 月	68.6	2.9	64.9	...	...	...	...	...	...
7 月	68.6	2.9	64.8	...	...	...	...	...	...
較上月(季)變動	(0.0)	(0.0)	(-0.1)	...	...	...	...	...	...
較上年同月(季)變動	(2.0)	(-0.4)	(1.4)	(0.5)	(-0.4)	(0.6)	(0.5)	(-0.3)	(-0.2)

資料來源：1.我國：由本報告依據行政院主計總處人力資源統計資料計算之。

2.美國：美國勞動統計局，<http://www.bls.gov/webapps/legacy/cpsatab1.htm>

3.日本：日本總務省統計局，<http://www.stat.go.jp/data/roudou/index2.htm#kekka>

4.南韓：Statitics Korea，<http://kostat.go.kr/portal/eng/index.action>

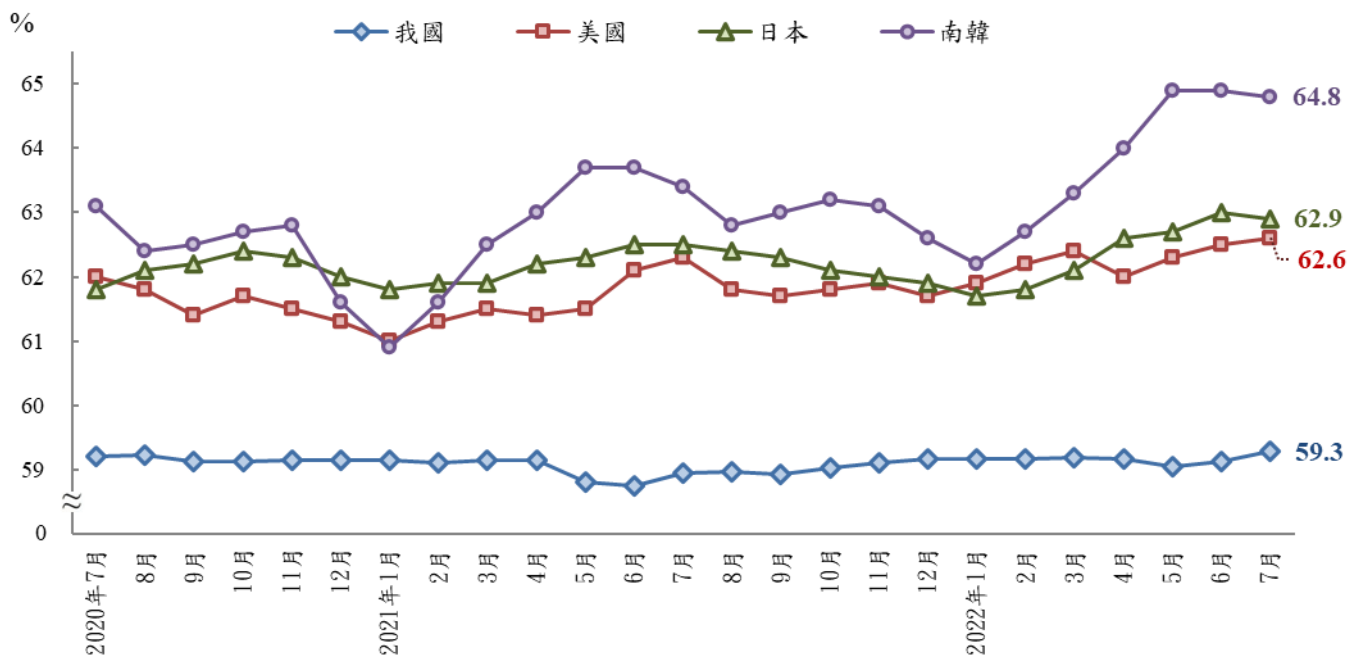
5.OECD(37 個成員)：<https://stats.oecd.org/index.aspx?queryid=36324>

6.歐盟(27 個國家)：Eurostat，<http://ec.europa.eu/eurostat/data/database>

7.各國「就業率」：<https://data.oecd.org/emp/employment-rate.htm>

## 1. 勞參率

2020 年起疫情爆發導致各國就業市場多持續震盪，如今主要國家勞參率大多回升。美國疫前勞參率多維持在 63% 上下，2022 年 7 月勞參率為 62.6%，較上月上升 0.1 個百分點，較上年同月亦上升 0.3 個百分點，但仍未恢復疫情前水準。日本 2022 年 7 月勞參率為 62.9%，較上月下降 0.1 個百分點，較上年同月則上升 0.4 個百分點。南韓 2022 年 7 月勞參率為 64.8%，較上月下降 0.1 個百分點，較上年同月則上升 1.4 個百分點。我國的勞參率相較於美、日、韓，通常較低且波動幅度甚小，2021 年受疫情影響一度下滑，2022 年 7 月勞參率為 59.28%，較上月上升 0.16 個百分點，較上年同月亦上升 0.33 個百分點。



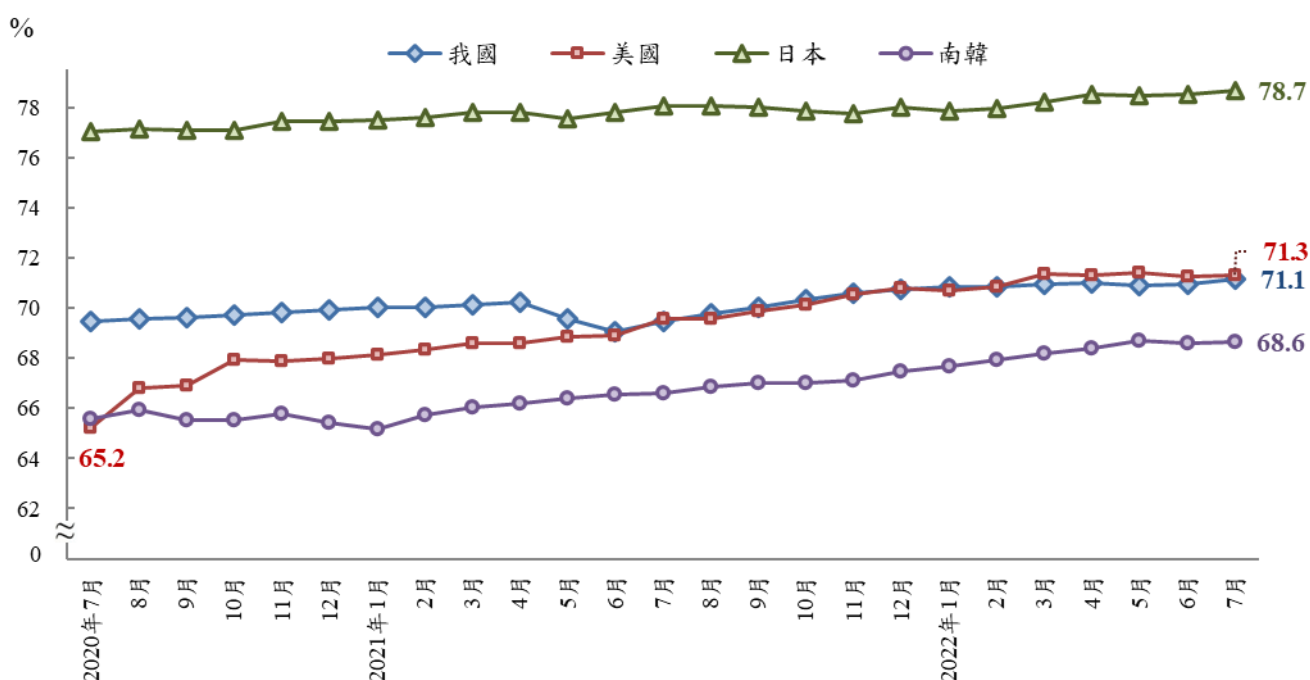
註：我國數據經四捨五入至小數點後一位；數據皆未經季節調整。

資料來源：行政院主計總處，人力資源統計、美國勞動統計局、日本總務省統計局、南韓統計局。

圖 29 主要國家勞參率趨勢

## 2. 就業率

若採用 OECD 之標準定義比較我國與美國、日本及南韓近年就業率；美國疫前就業率多維持在 70% 以上，2020 年因疫情下降至平均 69.3%，2022 年 7 月就業率已回升至 71.3%，與上月持平，較上年同月則上升 1.7 個百分點。日本就業率為各國最高，維持在 76% 以上，2022 年 7 月就業率為 78.7%，較上月上升 0.2 個百分點，較上年同月亦上升 0.6 個百分點。過去南韓之就業率向來為各國中相對較低者，每年 3 月起進入畢業季後，就業率呈上升趨勢，2022 年 7 月就業率為 68.6%，與上月持平，較上年同月則上升 2 個百分點。我國就業率近 2 年大致呈現上升趨勢，2022 年 7 月就業率為 71.14%，較上月上升 0.19 個百分點，較上年同月亦上升 1.65 個百分點，已連續 11 個月維持在 70% 以上。



註：我國數據經四捨五入至小數點後一位。

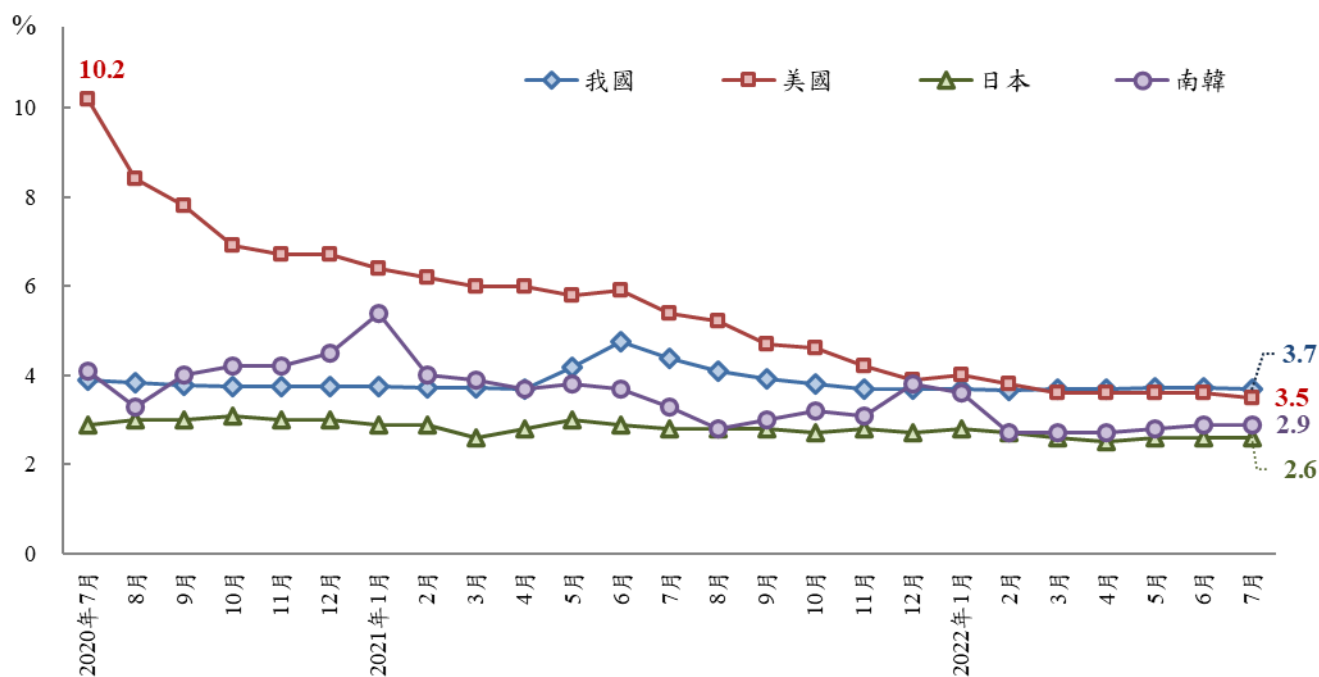
資料來源：我國就業率數據由本報告計算之；數據未經季節調整。

其他國家就業率數據引自 OECD Stat: <https://stats.oecd.org/>；數據經季節調整。

圖 30 主要國家就業率趨勢（按 OECD 定義）

### 3.失業率

美國 2018 年至 2020 年 2 月失業率皆維持 4% 以下，為近 50 年來的最低點，2020 年 4 月失業率因疫情急遽惡化為 14.8%，2022 年 7 月失業率降為 3.5%，較上月下降 0.1 個百分點，較上年同月亦下降 1.9 個百分點，已大致恢復至疫前水準。日本失業率疫前維持 2.5% 以下，在四國中相對最低，2022 年 7 月失業率為 2.6%，與上月持平，較上年同月則下降 0.2 個百分點。南韓失業率波動較大，2022 年 7 月失業率為 2.9%，與上月持平，較上年同月則下降 0.4 個百分點。我國 2022 年 7 月失業率為 3.68%，較上月下降 0.05 個百分點，較上年同月亦下降 0.71 個百分點，已連續 11 個月維持在 4% 以下，惟近期受疫情影響在四國中相對最高。



註：我國數據經四捨五入至小數點後一位；數據皆經季節調整。

資料來源：行政院主計總處，人力資源統計、美國勞動統計局、日本總務省統計局、南韓統計局。

圖 31 主要國家失業率趨勢



## 四、綜合分析

(一) 隨著國際疫情趨緩，我國鬆綁邊境管制措施，消費動能亦持續回升；新興科技應用需求續強，惟全球經濟仍面臨高度不確定性，使下半年台灣外需成長力道受到制約

國內每日新增確診人數增幅趨緩，為兼顧防疫、經濟及社會運作，維持國內防疫量能與有效控管風險，中央流行疫情指揮中心經綜合評估疫情情勢，宣布 7 月 7 日起調增入境總人數為每週 4 萬人次，並自 7 月 19 日起適度放寬戴口罩等防疫措施；隨著逐步開放邊境、適度放寬防疫措施，加上暑假旺季來臨、國旅補助方案開跑，皆有助推升消費動能，內需服務業營運可望否極泰來。

國內高效能運算、物聯網、車用電子等新興科技應用前景依然看好，加上半導體廠商亦積極擴充先進製程產能，皆可望維繫我國下半年出口能量。然而，今年以來國際經濟景氣變動特別激烈，尤其是通膨壓力居高不下，各國央行採取緊縮貨幣政策，明年全球經濟景氣添增下行風險，致使終端市場需求持續緊縮，將抑低外銷接单成長，進而制約我國製造業生產表現。

(二) 國內勞動市場雖仍有些許隱憂，惟各項指標續呈現好轉跡象，**企業第 4 季預計人力需求淨增加創 11 年新高**

國內勞動市場表現尚屬穩健，根據行政院主計總處公布之資料顯示，111 年 7 月失業者因畢業季呈季節性走升，相較上年同月則減少 9.1 萬人，經季節調整後失業率亦較上月下降 0.05 個百分點；而長期失業者雖較上年同月仍續增 4 千人，但增幅已較 5、6 月呈現下滑態勢，顯然隨國內疫情趨穩，勞動市場持續改善。

另根據勞動部第 3 次人力需求調查結果<sup>18</sup>顯示，隨各國邊境管制持續開放，新興科技應用與數位轉型商機延續，加以國內疫情穩定，消費人潮回流，內需服務業景氣回溫，事業單位持續增僱員工，預計 111 年 10 月底較 7 月底人力需求淨增加 6 萬人，創下 11 年來同期新高，其中以製造業人力需求淨增加 2.9 萬較多，而住宿及餐飲業淨增加逾 5 千人，也創下 96 年調查以來同期新高。

**(三) 全球經濟面臨高度不確定性，牽動我國外貿情勢，包括金屬機械工業與化學工業之新登記求才人數較上月及上年同月減少，惟電子及資通產業出口表現依然亮眼，資訊電子工業新登記求才人數增加**

雖然科技應用前景續受看好，且國內半導體廠商持續積極擴充先進製程產能。然而，因全球經濟復甦趨緩與通膨疑慮加深，拖累各國經濟成長步伐，連帶影響終端市場需求漸顯疲弱，111 年 7 月製造業新登記求才人數為 3 萬 8,346 人次，僅較上月增加 178 人(增幅 0.47%)，較上年同月則減少 2,160 人(減幅 5.33%)。

若觀察製造業四大子行業，因鋼市交易保守，加以全球景氣走緩衝擊廠商設備投資意願，金屬機械工業新登記求才人數 1 萬 2,562 人較上月及上年同月減少最多(較上月減少 213 人、較上年同月減少 2,251 人)；另受惠於積體電路外銷長紅，以資訊電子工業新登記求才人數 1 萬 2,506 人較上月及上年同月增加最多(較上月增加 322 人、較上年同月增加 741 人)。

---

<sup>18</sup> 資料來源：勞動部，111 年第 3 次人力需求調查；  
<https://www.mol.gov.tw/1607/1632/1633/54608/post>。

**(四) 受惠疫情趨緩及暑期旺季，消費人潮回流，111 年 7 月住宿及餐飲業新登記求才人數創同期新高，零售業求才數亦年成長 31.93%**

隨著國內每日新增確診人數增幅趨穩定，中央流行疫情指揮中心亦逐步開放防疫措施，加上進入暑期旺季及國旅補助方案開跑，內需服務業市場明顯復甦，住宿及餐飲業新登記求才人數為 1 萬 5,482 人次，創下歷年同月新高紀錄，較上月增加 1,055 人（增幅 7.31%），較上年同月亦增加 8,097 人，大增 1.1 倍，增加數居各行業之冠。而零售業新登記求才人數為 8,421 人次，雖較上月減少 364 人（減幅 4.14%），但較上年同月則增加 2,038 人（增幅 31.93%）。

表 21 我國就業情勢掃描

指 標	111 年 7 月	較上月增減 (較上年同月增減)	補充說明
就業人數	1,139 萬 7 千人	↑2 萬 5 千人 (↑3 萬 3 千人)	1.服務業就業人數為682萬9千人，較上月↑2萬3千人(↑0.34%)，較上年同月↑5萬1千人(↑0.75%) 2.工業就業人數為403萬9千人，較上月↑5千人(↑0.11%)，較上年同月↓6千人(↓0.15%) 3.農、林、漁、牧業就業人數為53萬人，較上月↓2千人(↓0.44%)，較上年同月↓1萬2千人(↓2.18%)
勞動力參與率	59.28%	↑0.16 個百分點 (↑0.33 個百分點)	勞動力人數為1,184萬5千人，較上月↑3萬人(↑0.26%)，較上年同月↓5萬8千人(↓0.49%)
失業人數	44 萬 8 千人	↑6 千人 (↓9 萬 1 千人)	失業者失業週數平均為 20.4 週，與上月持平，較上年同月延長 2.1 週 1.初次尋職者為 16.9 週，較上月縮短 3.3 週，較上年同月縮短 1.5 週 2.非初次尋職者為 21.4 週，較上月延長 0.9 週，較上年同月延長 3.1 週
失業率	3.78%	↑0.04 個百分點 (↓0.75 個百分點)	單 位： % (較上月,較上年同月) 國中及以下：2.58%(↓0.01 個百分點,↓1.22 個百分點) 高中、高職：3.42% (持平,↓1.18 個百分點) 專 科：2.70%(↓0.03 個百分點,↓0.52 個百分點) 大 學：5.48%(↑0.14 個百分點,↓0.38 個百分點) 研 究 所：2.80%(↓0.01 個百分點,↓0.38 個百分點)
失業者中長期失業者占比	11.83%	↓0.84 個百分點 (↑2.74 個百分點)	長期失業者 5.3 萬人，較上月↓3 千人，較上年同月↑4 千人
失業者中初次尋職者占比	22.77%	↑1.50 個百分點 (↑3.84 個百分點)	失業者中初次尋職者 10.2 萬人，較上月↑8 千人，與上年同月持平
長期失業者中初次尋職者占比	20.75%	↓0.67 個百分點 (↓1.69 個百分點)	長期失業者中初次尋職者 1.1 萬人，較上月↓1 千人，與上年同月持平

註：表中括號 ( ) 為較上年同月增減情形。

資料來源：行政院主計總處，人力資源調查提要分析。

表 21 我國就業情勢掃描 (續)

指 標	111 年 7 月	較上月增減 (較上年同月增減)	補充說明
青年失業率： 15-19歲	9.16%	↓0.13 個百分點 (↓0.10 個百分點)	單 位：千人(較上月,較上年同月) 勞動人口：9 萬 9 千人(↑5 千人,持平) 失業人口：9 千人(持平,持平) 就業人口：9 萬人(↑5 千人,↑1 千人)
20-24歲	12.68%	↑0.27 個百分點 (↓1.19 個百分點)	勞動人口：78 萬 7 千人(↑3 千人,↓4 萬 4 千人) 失業人口：10 萬人(↑3 千人,↓1 萬 5 千人) 就業人口：68 萬 7 千人(持平,↓2 萬 8 千人)
25-29歲	6.24%	↑0.09 個百分點 (↓0.88 個百分點)	勞動人口：139 萬 2 千人(↑6 千人,↓4 千人) 失業人口：8 萬 7 千人(↑2 千人,↓1 萬 2 千人) 就業人口：130 萬 5 千人(↑4 千人,↑8 千人)
因經濟因素致週 工時未達35小時 之就業人數	27 萬 4 千人	↓1 萬 9 千人 (↓66 萬 3 千人)	因經濟因素(包括業務不振、無法找到工時大於 35 小時之工作及季節關係)致週工時未達 35 小時者為 27 萬 4 千人
資遣通報	1 萬 899 人	↓704 人 (↓2,299 人)	1.一般工廠資遣離職員工為 9,618 人,較上月↓414 人,較上年同月↓2,125 人 2.關廠歇業資遣離職員工為 1,281 人,較上月↓290 人,較上年同月↓174 人
失業給付 初次認定	6,114 件	↑851 件 (↓4,569 件)	1.初次認定申請件數為 6,114 件,較上月↑851 件(↑16.2%),較上年同月↓4,569 件(↓42.8%) 2.再次認定申請件數為 1 萬 8,939 件,較上月↓1,356 件(↓6.7%),較上年同月↓6,382 件(↓25.2%)
公立就服體系求 供倍數	1.54 倍	↑0.01 倍 (↑0.25 倍)	1.新登記求職 6 萬 7,015 人,較上月↑2,313 人(↑3.57%),較上年同月↓6,092 人(↓8.33%) 2.新登記求才 10 萬 2,940 人,較上月↑3,759 人(↑3.79%),較上年同月↑8,643 人(↑9.17%)
全體受僱員工 總薪資	5 萬 8,355 元	↑10.43% (↑5.40%)	111 年 1 至 7 月全體受僱員工每人每月總薪資平均為 6 萬 662 元,較上年同期↑3.71%
全體受僱員工 經常性薪資	4 萬 4,413 元	↑0.18% (↑3.52%)	111 年 1 至 7 月全體受僱員工每人每月經常性薪資平均為 4 萬 4,286 元,較上年同期↑3.10%

註：表中括號 ( ) 為較上年同月增減情形。

資料來源：

- 1.行政院主計總處，人力資源調查提要分析。
- 2.勞動部勞動力發展署，資遣通報系統。
- 3.勞動部勞動力發展署，就業服務資訊整合系統。
- 4.勞動部，勞動統計查詢網。
- 5.行政院主計總處，薪資與生產力調查提要分析。

## 五、附表

### 附表 1 海關商品出口主要貨品

單位：百萬美元、%

期別	總計	電子零 組件	資通與 視聽 產品	基本金 屬及其 製品	機械	塑橡膠 及其製 品	化學品	光學 器材	電機 產品	運輸 工具	紡織品	礦產品
<b>109年(2020)</b>	<b>345,126</b>	<b>135,512</b>	<b>49,145</b>	<b>25,486</b>	<b>21,919</b>	<b>21,259</b>	<b>16,654</b>	<b>11,768</b>	<b>10,866</b>	<b>10,958</b>	<b>7,539</b>	<b>7,322</b>
<b>110年(2021)</b>	<b>446,379</b>	<b>171,995</b>	<b>61,325</b>	<b>36,811</b>	<b>27,831</b>	<b>29,868</b>	<b>23,407</b>	<b>13,793</b>	<b>14,355</b>	<b>14,581</b>	<b>9,028</b>	<b>12,131</b>
6月	36,648	14,512	4,919	2,787	2,230	2,495	1,838	1,122	1,176	1,064	751	1,049
7月	37,952	14,670	5,203	3,231	2,338	2,477	1,891	1,160	1,272	1,295	720	1,109
8月	39,541	15,218	5,395	3,245	2,513	2,586	2,133	1,203	1,290	1,232	767	1,178
9月	39,629	16,582	5,411	3,393	2,202	2,338	1,879	1,095	1,202	1,194	711	1,085
10月	40,120	14,582	5,883	3,844	2,503	2,641	2,190	1,223	1,253	1,456	814	1,010
11月	41,571	15,929	5,689	3,830	2,553	2,729	2,164	1,088	1,341	1,363	792	1,341
12月	40,686	16,263	5,814	3,114	2,472	2,535	2,084	1,051	1,350	1,321	812	1,198
1~7月	<b>244,833</b>	<b>93,421</b>	<b>33,133</b>	<b>19,386</b>	<b>15,589</b>	<b>17,039</b>	<b>12,958</b>	<b>8,133</b>	<b>7,919</b>	<b>8,016</b>	<b>5,132</b>	<b>6,319</b>
<b>111年(2022)</b>												
1月	39,981	15,907	5,240	3,396	2,536	2,421	2,078	1,001	1,381	1,394	768	1,406
2月	37,453	15,732	4,570	3,016	2,187	2,361	2,037	961	1,206	1,290	740	1,188
3月	43,503	18,235	5,675	3,424	2,547	2,564	2,293	949	1,462	1,562	856	1,156
4月	41,462	17,212	5,188	3,344	2,449	2,369	2,310	918	1,337	1,418	804	1,578
5月	42,047	16,705	5,184	3,473	2,438	2,511	2,194	882	1,246	1,524	838	2,515
6月 <sup>㊟</sup>	42,211	17,272	5,370	3,476	2,433	2,386	2,071	834	1,520	1,515	737	2,176
7月 <sup>㊟</sup>	43,323	16,963	5,894	3,384	2,734	2,300	2,250	843	1,556	1,576	810	2,478
1~7月 <sup>㊟</sup>	<b>289,981</b>	<b>118,025</b>	<b>37,121</b>	<b>23,512</b>	<b>17,324</b>	<b>16,912</b>	<b>15,232</b>	<b>6,387</b>	<b>9,708</b>	<b>10,278</b>	<b>5,552</b>	<b>12,498</b>
較上年同月 增減%	14.2	15.6	13.3	4.7	16.9	-7.1	19.0	-27.3	22.3	21.7	12.5	123.4
較上年同期 增減%	18.4	26.3	12.0	21.3	11.1	-0.7	17.5	-21.5	22.6	28.2	8.2	97.8

註：1.機械係指我國輸出入貨品分類號列第84章之貨品，但不含屬於家用之電器，且不含與自動資料處理機相關者。

2.㊟代表初步統計結果、㊟為修正數。

3.財政部每月進出口貿易統計資料，於次月初發布初步值，2個月後發布正式值；並於次年2月、9月分別辦理第1次及第2次年修正，修訂上年各月貿易統計資料。

資料來源：財政部，進出口貿易統計月報。

附表 2 我國對主要國家/地區出口金額及成長率

單位：百萬美元、%

期別	總計	亞洲	中國大陸及香港				日本	東協	美洲	歐洲
			中國大陸	香港	美國					
<b>109年(2020)</b>	345,126	247,497	151,381	102,446	48,935	23,398	53,209	50,550	28,143	
<b>110年(2021)</b>	446,379	315,545	188,877	125,903	62,974	29,208	70,234	65,686	38,485	
6月	36,648	26,243	16,149	11,188	4,962	2,265	5,809	5,420	2,793	
7月	37,952	26,591	15,572	9,910	5,662	2,598	6,182	5,574	3,630	
8月	39,541	27,828	16,770	11,116	5,654	2,514	6,077	5,994	3,446	
9月	39,629	28,022	17,487	11,720	5,767	2,601	5,678	5,987	3,197	
10月	40,120	27,523	16,217	10,844	5,373	2,648	6,032	6,219	3,749	
11月	41,571	28,692	17,138	11,665	5,472	2,571	6,328	6,635	3,690	
12月	40,686	28,784	17,074	11,240	5,835	2,754	6,424	5,826	3,527	
1~7月	<b>244,833</b>	<b>174,696</b>	<b>104,191</b>	<b>69,318</b>	<b>34,873</b>	<b>16,120</b>	<b>39,695</b>	<b>35,026</b>	<b>20,875</b>	
<b>111年(2022)</b>										
1月	39,981	27,592	15,697	10,414	5,283	2,664	6,802	6,270	3,521	
2月	37,453	26,664	15,760	10,215	5,546	2,308	6,365	5,487	3,060	
3月	43,503	30,492	18,027	11,604	6,423	2,956	6,844	6,942	3,545	
4月	41,462	28,726	16,334	10,391	5,943	2,668	6,850	6,237	3,631	
5月	42,047	28,744	15,808	10,013	5,795	2,842	7,337	6,280	3,598	
6月 <sup>(㊟)</sup>	42,211	28,863	15,427	9,415	6,012	3,064	7,398	6,937	3,493	
7月 <sup>(㊟)</sup>	43,323	29,218	16,043	10,514	5,529	2,929	7,483	6,958	3,758	
1~7月 <sup>(㊟)</sup>	<b>289,981</b>	<b>200,299</b>	<b>113,095</b>	<b>72,565</b>	<b>40,530</b>	<b>19,431</b>	<b>49,078</b>	<b>45,112</b>	<b>24,606</b>	
較上年同月 增減%	14.2	9.9	3.0	6.1	-2.4	12.7	21.0	24.8	3.5	
較上年同期 增減%	18.4	14.7	8.5	4.7	16.2	20.5	23.6	28.8	17.9	

註：1.東協包括新加坡、馬來西亞、菲律賓、泰國、印尼、越南、汶萊、寮國、緬甸及柬埔寨等 10 國。

2.㊟代表初步統計結果、㊟為修正數。

3.財政部每月進出口貿易統計資料，於次月初發布初步值，2 個月後發布正式值；並於次年 2 月、9 月分別辦理第 1 次及第 2 次年修正，修訂上年各月貿易統計資料。

4.出口貨品係以申報之最終目的地為準。

資料來源：財政部，進出口貿易統計月報。



附表 3 金融物價統計指標

單位：億元、%

年(月)別	貨幣供給 M1B (日平均)		躉售物價指數 (WPI)		消費者物價指數 (CPI)		股票市場股價指數 (平均)
	金額	年增率(%)	定基指數	年增率(%)	定基指數	年增率(%)	
<b>109年(2020)</b>	<b>203,408</b>	<b>10.34</b>	<b>94.26</b>	<b>-7.77</b>	<b>102.31</b>	<b>-0.23</b>	<b>12,047</b>
<b>110年(2021)</b>	<b>236,541</b>	<b>16.36</b>	<b>103.17</b>	<b>9.45</b>	<b>104.32</b>	<b>1.96</b>	<b>16,901</b>
1月	226,228	17.81	96.84	-2.06	103.08	-0.19	15,552
2月	229,565	18.57	98.08	0.09	103.58	1.38	16,081
3月	229,819	18.23	100.28	5.19	102.96	1.23	16,150
4月	231,119	17.73	101.56	10.50	103.64	2.10	17,115
5月	232,884	17.74	102.16	11.71	103.88	2.45	16,504
6月	235,697	17.36	102.86	10.98	104.08	1.83	17,283
7月	237,605	16.67	104.54	12.04	104.29	1.91	17,657
8月	239,778	15.39	104.99	11.82	104.90	2.34	17,131
9月	241,560	14.96	105.21	12.09	105.06	2.60	17,281
10月	242,079	14.94	107.34	15.21	105.37	2.55	16,724
11月	244,578	14.18	107.52	14.58	105.62	2.85	17,489
12月	247,580	12.75	106.60	12.48	105.41	2.63	17,845
<b>111年(2022)</b>	<b>253,839</b>	<b>9.51</b>	<b>115.28</b>	<b>14.21</b>	<b>106.93</b>	<b>3.17</b>	<b>16,773</b>
1月	252,219	11.49	107.78	11.30	106.00	2.83	18,233
2月	254,989	11.08	109.97	12.12	105.99	2.33	18,056
3月	254,905	10.92	114.48	14.16	106.33	3.27	17,475
4月	253,797	9.81	117.37	15.57	107.14	3.38	16,999
5月	252,762	8.54	119.45	16.92	107.41	3.40	16,192
6月	254,745	8.08	119.65	16.32	107.82	3.59	15,889
7月	253,456	6.67	118.25	13.11	107.79	3.36	14,566

註：1.由於受查者延誤或更正報價，最近3個月物價指數相關資料均可能修正。

2.物價指數之基期為105年；即民國105年=100。股票市場股價指數之基期為55年；即民國55年=100  
資料來源：行政院主計總處，物價統計月報；中央銀行，重要金融統計月報。

附表 4 2022 年經濟成長率預測值

單位：%

預測機構	全球	臺灣	中國	美國	日本	歐元區
IMF	3.2	—	3.3	2.3	1.7	2.6
IHS Markit	2.7	3.2	3.8	1.5	1.5	2.9
OECD	3.0	—	4.4	2.5	1.7	2.6
世界銀行	2.9	—	4.3	2.5	1.7	2.5

資料來源：

1. IMF, *World Economic Outlook*, July 2022.
2. IHS Markit, *World Overview*, August 2022.
3. OECD, *Economic Outlook*, June 2022.
4. The World Bank, *Global Economic Prospects*, June 2022.