



勞動部勞動力發展署
WORKFORCE DEVELOPMENT AGENCY, MINISTRY OF LABOR

就業市場情勢分析 6 月月報

勞動部勞動力發展署編印

中華民國 111 年 7 月編撰



就業市場情勢分析月報

目次

一、本月就業市場提要說明	2
(一) 國內景氣觀測.....	2
(二) 國內就業市場指標.....	4
二、國內景氣觀測	7
三、國內、外就業市場觀測	12
(一) 國內就業市場指標.....	12
(二) 公立就業服務求職求才概況	27
(三) 民間人力銀行求職求才概況	53
(四) 國際就業市場掃瞄.....	56
四、綜合分析.....	61
五、附表.....	66

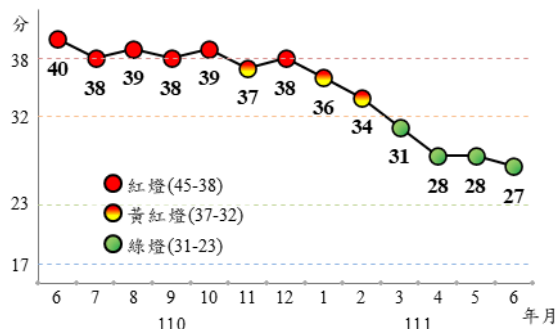
一、本月就業市場提要說明

(一) 國內景氣觀測

1. 景氣對策信號：

出口保持強勁成長，批發、零售及餐飲業營業額、非農業部門就業人數皆較去年同期擴增，然全球經濟成長步伐明顯放緩，衝擊股市及企業信心，工業生產指數年增率、股價指數、製造業營業氣候測驗點均下滑，致 111 年 6 月景氣對策信號綜合判斷分數為 27 分，較上月減少 1 分，燈號續呈綠燈；景氣領先、同時指標續呈下跌，顯示景氣擴張力道放緩。

圖 1 景氣對策信號走勢圖

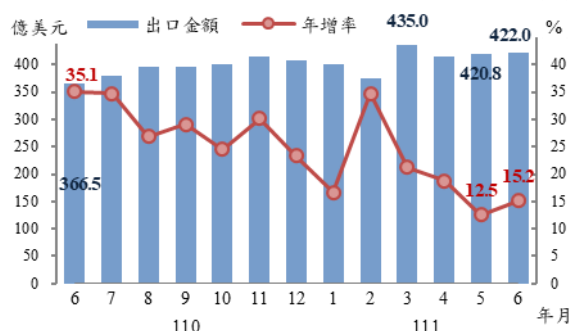


資料來源：國家發展委員會，景氣概況

2. 海關商品貿易：

由於新興科技應用與數位轉型商機延續，缺料狀況逐漸緩解，加上出口產品價格調漲效益，6 月出口達 422 億美元，不僅是歷年單月次高，也創下連續 24 個月正成長。在國際物價上升、出口引伸需求及半導體設備增購之帶動下，進口以 375.6 億美元寫下單月第 3 高，年增 19.2%。

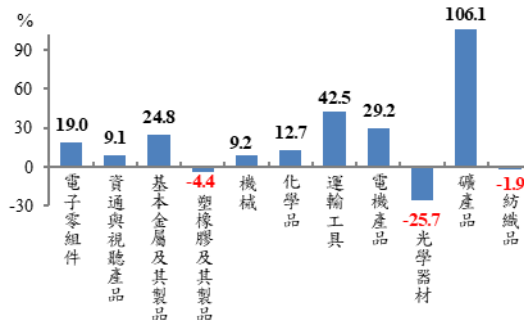
圖 2 出口金額及年增率



資料來源：財政部，進出口貿易統計月報

惟主要貨品出口動能不一，其中礦產品獲益於油價維持高檔，出口成長 1.1 倍，運輸工具受惠歐美市場對汽車與腳踏車零配件需求強勁，年增 42.5%，基本金屬及其製品、電子零組件各年增 24.8%、19.0%；光學器材則因消費性電子產品走疲，拖累面板價格重挫，年減 25.7%，塑橡膠及其製品亦減 4.4%。

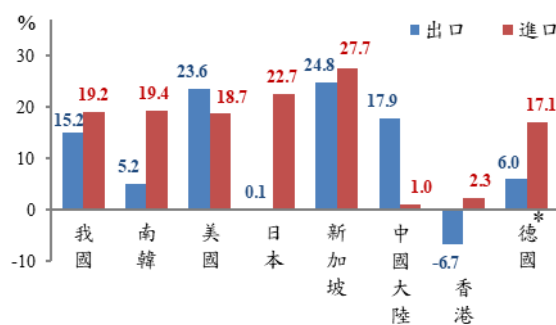
圖 3 111 年 6 月主要貨品出口年增率



資料來源：財政部，進出口貿易統計
註：按美元計算

而主要國家/地區外貿表現分歧，新加坡、美國出口分別成長 24.8%、23.6% 最多，香港則年減 6.7%，已連續 4 個月下滑；進口多呈現雙位數成長，主要受國際物價普遍上漲之影響，其中以新加坡 6 月進口年增 27.7% 最為顯著，中國大陸、香港進口則受內需消費走緩之約制，僅分別小幅增加 1.0%、2.3%。

圖 4 111 年 6 月主要國家/地區出進口年增率



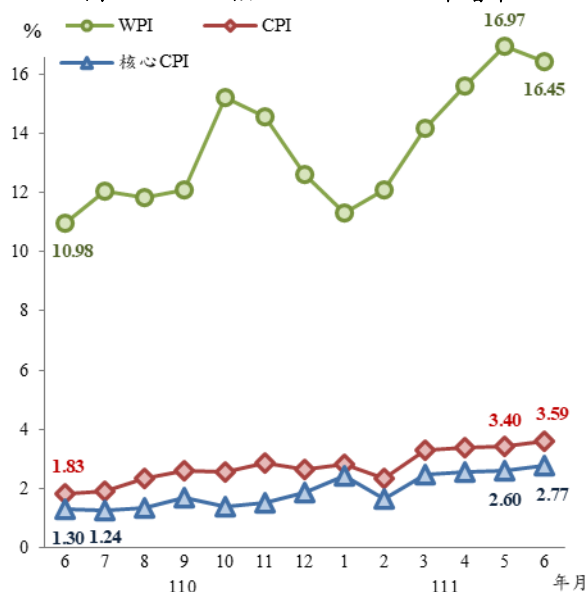
資料來源：財政部，進出口貿易統計
註：按美元計算；*德國為 5 月份資料

3.金融物價情勢：

111年6月消費者物價指數（CPI）年增率3.59%，續創新高；且已連續4個月飆破3%，主因是上年同月住宅用戶暫緩實施夏月電價，加以水果、外食費、肉類、蛋類、家庭用品及房租上漲；扣除蔬菜水果漲3.16%，若再剔除能源後漲幅為2.77%。而躉售物價總指數（WPI）則較上年同月上漲16.45%。

另，111年6月日平均貨幣總計數M1B及M2年增率則分別下降為8.08%及7.65%，主要受外資淨匯出，以及放款與投資年增率下降之影響。

圖5 CPI、核心CPI及WPI年增率



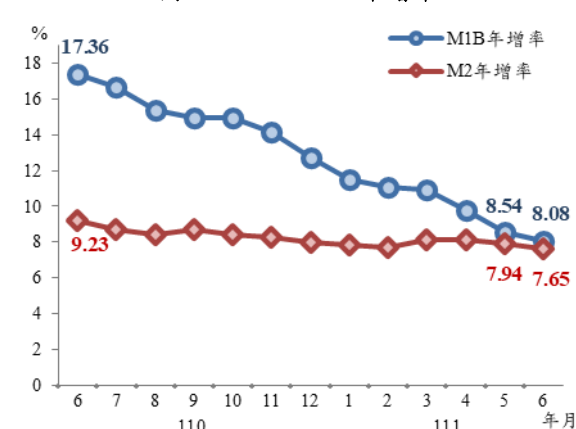
資料來源：行政院主計總處，物價統計月報

4.臺灣採購經理人指數：

111年6月經季節調整後之製造業採購經理人指數（PMI）微幅回升0.1個百分點至53.6%，連續第24個月呈現擴張。

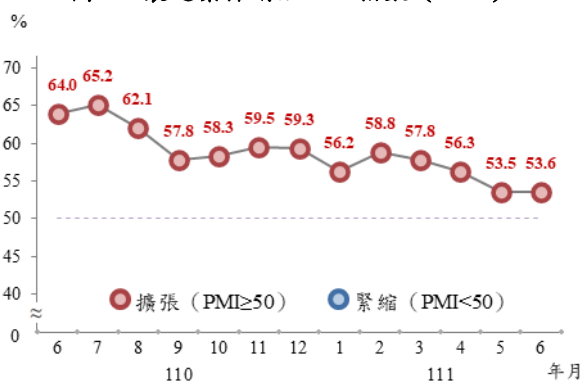
另，隨著國內每日新增確診人數增幅趨緩，未季調之非製造業經理人指數（NMI）雖已連續2個月緊縮，惟指數由109年5月以來最快緊縮速度（45.1%）回升4.6個百分點至49.7%。

圖6 M1B、M2年增率



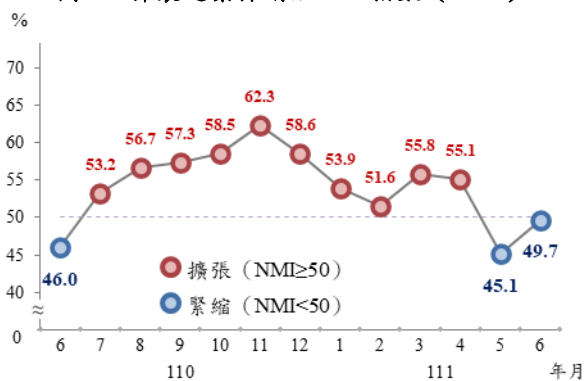
資料來源：中央銀行，重要金融統計月報

圖7 製造業採購經理人指數（PMI）



資料來源：國家發展委員會，臺灣採購經理人指數

圖8 非製造業採購經理人指數（NMI）

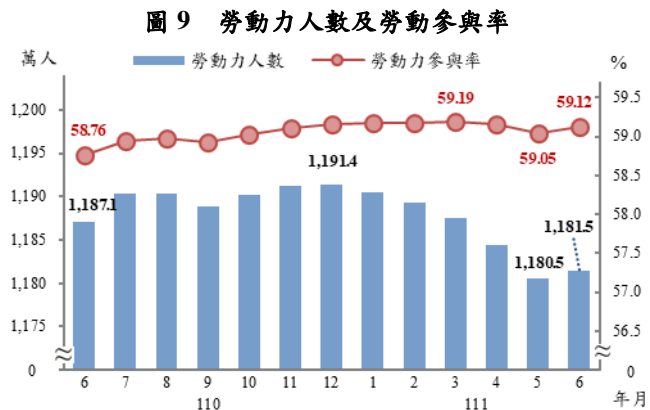


資料來源：國家發展委員會，臺灣採購經理人指數

(二) 國內就業市場指標

1. 勞動力狀況：

因受畢業季及民間人口減少影響，111年6月勞動力人數為1,181萬5千人，較上月增加1萬人(+0.08%)，較上年同月則減少5萬6千人(-0.47%)；勞參率為59.12%，較上月上升0.07個百分點，較上年同月亦上升0.36個百分點；經季節調整之勞參率為59.19%，較上月上升0.04個百分點，較上年同月亦上升0.39個百分點。



2. 就業狀況：

隨國內疫情趨於穩定，就業市場持續回溫，111年6月就業人數為1,137萬2千人，較上月增加1千人(+0.01%)，較上年同月亦增加7萬1千人(+0.63%)；就業率為56.91%，較上月上升0.03個百分點，較上年同月亦上升0.97個百分點。

表 1 就業狀況

單位：千人、%

項目別	111年6月	與上月相比	與上年同月比	111年平均	與上年同期比
	(千人)	(%)	(%)	(千人)	(%)
就業人數	11,372	0.01	0.63	11,422	-0.37
農業	532	0.04	-1.60	533	-1.88
工業	4,034	0.04	-0.02	4,043	-0.49
服務業	6,806	-0.01	1.20	6,846	-0.18

資料來源：行政院主計總處，人力資源調查統計月報

3. 失業狀況：

111年6月失業人數為44萬2千人，受部分應屆畢業生及暑期工讀生投入尋職行列影響，較上月增加8千人(+1.87%)，較上年同月則減少12萬8千人(-22.40%)；未經季節調整之失業率為3.74%，較上月上升0.06個百分點，較上年同月則下降1.06個百分點；經季節調整之失業率為3.73%，與上月持平，較上年同月則下降1.03個百分點。

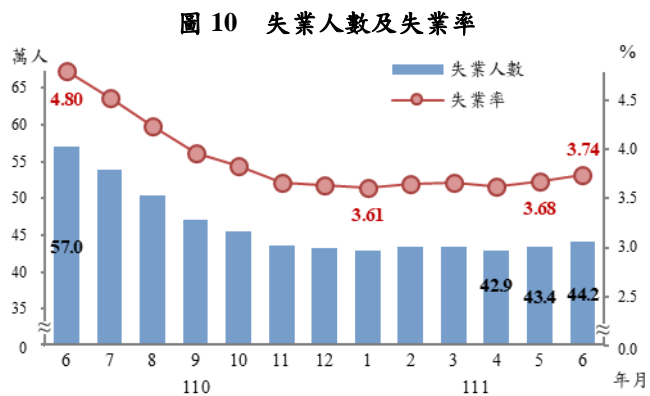


表 2 主要國家失業率

單位：%；百分點

項目別	109年	110年	111年6月	與上月比	與上年同月比
我國	3.85	3.95	3.73	(0.00)	(-1.03)
美國	8.1	5.4	3.6	(0.0)	(-2.3)
日本	2.8	2.8	2.6	(0.0)	(-0.3)
南韓	4.0	3.7	2.9	(0.1)	(-0.7)

說明：括弧內()數字係增減百分點。
註：數據經季節調整。

4.薪資：

111年6月全體受僱員工（含本國籍、外國籍之全時員工及部分工時員工）經常性薪資平均為4萬4,324元，年增4.03%；加計獎金及加班費等非經常性薪資後，每人每月總薪資平均為5萬3,068元，年增3.59%。若併計1至6月經常性薪資平均為4萬4,262元，較上年同期增加3.02%，總薪資亦增加3.52%；若剔除物價因素後，實質經常性薪資年減0.11%，實質總薪資年增0.38%。

圖 11 受僱員工每人每月經常性薪資

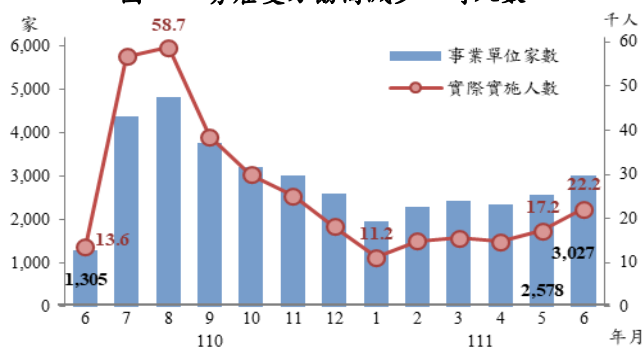


資料來源：行政院主計總處，薪資與生產力統計月報

5.勞雇雙方協商減少工時人數：

111年6月底勞雇雙方協商減少工時(減班休息)實際實施人數為2萬2,179人，相較110年8月底之最高峰已減少3.7萬人，然較上月底實際實施人數增加4,986人(+29%)。其中以支援服務業占42.5%最多。

圖 12 勞雇雙方協商減少工時人數

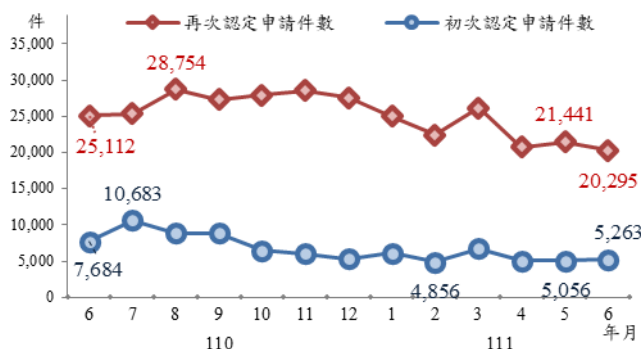


註：111年1月底適逢年假，故改採用中旬數據
資料來源：勞動部，勞動統計查詢網

6.失業認定：

111年6月受理失業給付之申請件數為2萬5,558件，其中初次認定申請件數為5,263件，較上月增加207件(+4.1%)，較上年同月則減少2,421件(-31.5%)。

圖 13 失業給付初次認定件數

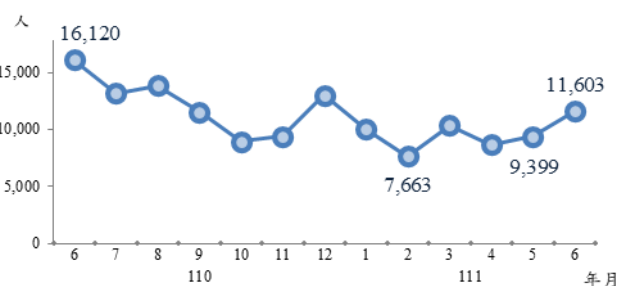


資料來源：勞動部，勞動統計查詢網

7.資遣通報：

111年6月雇主通報資遣離職員工人數為1萬1,603人，相較110年6月之最高峰已減少4,517人，然相較上月則增加2,204人。

圖 14 資遣通報人數

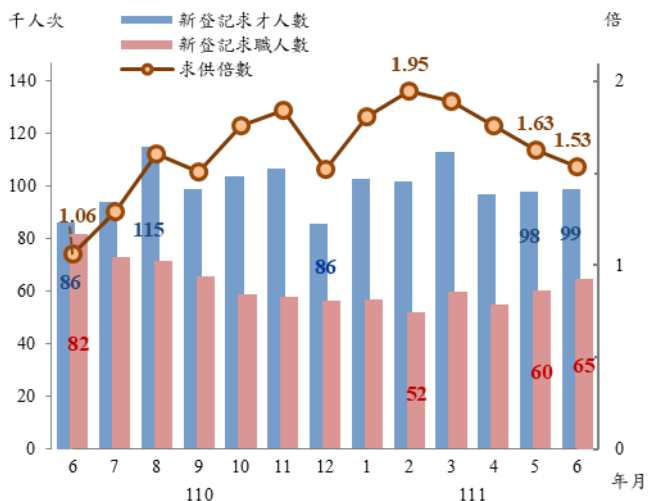


資料來源：勞動部勞動力發展署資遣通報系統

8.求職、求才及求供倍數：

111年6月各公立就業服務機構新登記求職人數為6萬4,702人次，較上月增加4,510人次（+7.49%），較上年同月則減少1萬6,932人次（-20.74%）；新登記求才人數為9萬9,181人次，較上月增加1,214人次（+1.24%），較上年同月亦增加1萬2,796人次（+14.81%）；求供倍數為1.53倍，分別較上月及上年同月減少0.10倍及增加0.47倍。

圖 15 公立就業服務機構求職、求才及求供倍數



資料來源：勞動部勞動力發展署，就業服務資訊整合系統

二、國內景氣觀測

1. 景氣對策信號¹

111年6月景氣對策信號綜合判斷分數為27分，較上月減少1分，燈號續呈綠燈。9項構成項目中，非農業部門就業人數由藍燈轉呈黃藍燈，分數增加1分，貨幣總計數M1B由黃紅燈轉呈綠燈、工業生產指數由綠燈轉呈黃藍燈，分數各減少1分；其餘6項燈號不變。

領先指標不含趨勢指數為97.26，較上月下降1.29%。7個構成項目經去除長期趨勢後，僅實質半導體設備進口值較上月上升；其餘6項較上月下滑，分別為：製造業營業氣候測驗點、外銷訂單動向指數、建築物開工樓地板面積、股價指數、實質貨幣總計數M1B、工業及服務業受僱員工淨進入率。

同時指標不含趨勢指數為99.69，較上月下降0.76%。7個構成項目經去除長期趨勢後，全部皆較上月下滑，分別為：製造業銷售量指數、工業生產指數、電力（企業）總用電量、批發、零售及餐飲業營業額、非農業部門就業人數、實質海關出口值、實質機械及電機設備進口值。

綜上，全球經濟受俄烏戰爭、全球通膨壓力居高不下、主要國家採取貨幣緊縮政策等影響，成長步伐明顯放緩，衝擊股市及企業信心，6月份工業生產指數年增率、股價指數、製造業營業氣候測驗點均下滑，而貿易面指標則受惠新興科技應用與數位轉型需求續強，仍保持強勁成長；內需部分，由於國內疫情趨穩，加以去年同月升級三級警戒之基期因素，批發、零售及餐飲業營業額、非農業部門就業人數皆較去年同期擴增；致使國內景氣擴張力道放緩，111年6月景氣對策信號綜合判斷分數為27分，較上月減少1分，燈號續呈綠燈；景氣領先、同時指標續呈下跌。

¹ 資料來源：國家發展委員會，景氣概況；https://index.ndc.gov.tw/n/zh_tw/data/news。

展望未來，出口方面，受惠高效能運算、車用電子、物聯網等相關應用需求強勁，有助維繫出口動能；投資方面，國內半導體、綠能投資持續擴增，以及投資台灣三大方案延續，均有助推升國內投資動能；內需方面，由於國內疫情穩定，加上國旅補助方案啟動，消費動能將持續回升。惟俄烏戰爭未歇、全球通膨壓力持續、新冠疫情反覆，相關變數恐拖累全球經濟成長動能，後續發展仍須密切關注，並妥為因應。

		2021年						2022年											
		6月	7月	8月	9月	10月	11月	12月	1月	2月	3月	4月	5月		6月				
		燈號		%		燈號		%		燈號		%							
綜合判斷	燈號	●	●	●	●	●	●	●	●	●	●	●	●	●	●	28		27	
	分數	40	38	39	38	39	37	38	36	34	31	28	28		27				
貨幣總計數M1B		●	●	●	●	●	●	●	●	●	●	●	●	●	●	8.7	●	8.0	
股價指數		●	●	●	●	●	●	●	●	●	●	●	●	●	●	-1.9	●	-8.1	
工業生產指數		●	●	●	●	●	●	●	●	●	●	●	●	●	●	3.1 _r	●	1.2	
非農業部門就業人數		▽	▽	▽	▽	▽	▽	▽	▽	▽	▽	▽	▽	▽	▽	-0.12	●	0.76	
海關出口值		●	●	●	●	●	●	●	●	●	●	●	●	●	●	20.4	●	25.1	
機械及電機設備進口值		●	●	●	●	●	●	●	●	●	●	●	●	●	●	24.5	●	24.8	
製造業銷售量指數		●	●	●	●	●	●	●	●	●	●	●	●	●	●	-1.8 _r	●	-1.7	
批發、零售及餐飲業營業額		●	●	●	●	●	●	●	●	●	●	●	●	●	●	10.3 _r	●	15.3	
製造業營業氣候測驗點		●	●	●	●	●	●	●	●	●	●	●	●	●	●	92.6	▽	88.3	

註：1.各構成項目除製造業營業氣候測驗點之單位為點(基期為95年)外，其餘均為年變動率；除股價指數外均經季節調整。
2. r為修正值。

資料來源：國家發展委員會，景氣概況新聞稿。

圖 16 景氣對策信號變化

2.海關商品貿易²

根據財政部海關進出口貿易概況資料，由於高效能運算、車用電子等新興應用與數位轉型趨勢持續推升晶片需求，加上國際油品市場供需吃緊拉抬國內礦產品出口，111年6月出口金額為422.0

² 資料來源：財政部，進出口貿易統計月報；<https://www.mof.gov.tw/singlehtml/279?cntId=57409>。

億美元，較上月增加 1.2 億美元 (+0.3%)，較上年同月亦增加 55.6 億美元 (+15.2%)，年增率連續 16 個月雙位數正成長。

主要貨品出口動能不一，其中仍以電子零組件出口 172.7 億美元最多，較上年同月增加 27.6 億美元 (+19.0%)；另礦產品出口 21.6 億美元，較上年同月增加 11.1 億美元 (+106.1%)，主因獲益於油價維持高檔；而運輸工具受惠歐美市場對汽車與腳踏車零配件需求強勁，出口 15.2 億美元，較上年同月增加 4.5 億美元 (+42.5%)。然，光學器材則因消費性電子產品走疲，拖累面板價格重挫，出口 8.3 億美元，較上年同月減少 2.9 億美元 (-25.7%)；塑橡膠及其製品出口 23.9 億美元，較上年同月亦減少 1.1 億美元 (-4.4%)。

對出口主要國家／地區方面，仍以對中國大陸與香港出口 154.3 億美元最多，惟較上年同月減少 7.2 億美元 (-4.5%)，終止連續 28 個月正成長。其次則為東協出口 73.9 億美元，刷新單月最高紀錄，較上年同月增加 15.8 億美元 (+27.2%)。至於對美國、歐洲及日本之出口則分別為 69.3 億美元、34.9 億美元及 30.6 億美元，年增率分別為 27.9%、25.1% 及 35.3% (附表 2)。

3. 金融物價情勢³

根據主計總處統計資料，因本月開始適用夏月電價，加以水果與蔬菜價格上漲，以及部分家長饋贈保母端午節禮金，111 年 6 月消費者物價指數 (CPI)，較上月漲 0.38%，經調整季節變動因素後漲 0.11%；若與上年同月比較，CPI 漲 3.59%，主因上年同月住宅用戶因「紓困 4.0 精進方案」暫緩實施夏月電價，電費基數較低，油料費因國際油價居高，加以水果、外食費、肉類、蛋類、家庭用

³ 資料來源：

1. 主計總處，物價統計；

<https://www.stat.gov.tw/lp.asp?CtNode=489&CtUnit=1818&BaseDSD=29&mp=4>。

2. 中央銀行，重要金融統計月報；<https://www.cbc.gov.tw/tw/cp-532-104915-d9972-1.html>。

品及房租上漲所致，惟通訊設備價格下跌，抵銷部分漲幅。扣除蔬菜水果漲 3.16%，若再剔除能源後則漲幅為 2.77%。

而躉售物價總指數（WPI）則較上月漲 0.23%，經調整季節變動因素後漲 0.16%。相較上年同月上漲 16.45%，連 14 個月雙位數成長，反映國際原物料價格走揚態勢（附表 3）。

至於貨幣總計數方面，根據中央銀行統計資料，111 年 6 月日平均貨幣總計數 M1B 及 M2 月增率分別為 0.78% 及 0.51%，均較上月為高；M1B 及 M2 年增率則分別下降為 8.08% 及 7.65%，主要受外資淨匯出，以及放款與投資年增率下降之影響。

4. 臺灣採購經理人指數⁴

111 年 6 月經季節調整後之臺灣製造業採購經理人指數（PMI），已連續 24 個月呈現擴張，指數微幅回升 0.1 個百分點至 53.6%。五項組成指標中，新增訂單緊縮，生產轉為擴張，人力僱用與存貨擴張，供應商交貨時間上升。全體製造業經季調後之人力僱用指數上升 0.9 個百分點至 55.1%。六大產業中，食品暨紡織產業（55.8%）、化學暨生技醫療產業（55.7%）、基礎原物料產業（54.4%）、電子暨光學產業（53.8%）、電力暨機械設備產業（52.6%）五大產業回報人力僱用皆呈現擴張，交通工具產業之人力僱用則呈現持平（50.0%）。

而非製造業經理人指數（NMI）已連續 2 個月緊縮，指數由 2020 年 5 月以來最快緊縮速度（45.1%）回升 4.6 個百分點至 49.7%。四項組成指標中，商業活動與新增訂單緊縮，人力僱用擴張，供應商交貨時間上升。人力僱用指數由緊縮轉為擴張，上升 1.5 個百分點至 50.8%。八大產業中，兩大產業回報人力僱用呈現擴張，各產業依擴張速度排序為教育暨專業科學業（58.1%）、批發業（52.1%）；金融保險業（48.8%）、零售業（47.2%）、運輸倉儲業（44.4%）、住

⁴ 資料來源：國家發展委員會，景氣概況；https://index.ndc.gov.tw/n/zh_tw/data/news。

宿餐飲業（44.4%）回報人力僱用呈現緊縮，而營造暨不動產業、資訊暨通訊傳播業以及之人力僱用則呈現持平（50.0%）。

5. 景氣綜合分析

今年全球經濟面臨各項逆風，包括俄烏戰事陷入膠著、COVID-19 變種病毒再現、全球通膨壓力居高不下，均為各國經濟前景增添不確定性危機，致使主要國家經濟成長力道持續放緩，特別是美國因高通膨削弱民間消費，第 2 季 GDP 年減 0.9%，陷入連兩季萎縮之瓶頸；而中國亦因嚴格實施封控措施，第 2 季 GDP 僅年增 0.4%，為 2020 年第 2 季以來最低增幅。

而國內疫情正穩健脫離高原期，輕症率也持續維持在 99.6%，加上我國疫苗覆蓋率已有相當水準，截至 6 月底，成人第 3 劑覆蓋率達 7 成，5 至 11 歲兒童疫苗第 1 劑也已超過 75%，加以去年同月升級三級警戒之基期因素，批發、零售及餐飲業營業額、非農業部門就業人數皆較去年同期擴增，我國第 2 季 GDP 可望年增 3.08%。

綜上，美、中經濟存在下行風險，加以國內陸續檢出 Omicron 亞型變異株境外移入病例，恐將影響我國經濟景氣表現，為維持國內防疫量能與有效控管風險，指揮中心宣布，現行戴口罩等防疫措施仍維持不變，期兼顧防疫、經濟及社會運作，穩步有序恢復健康生活。

三、國內、外就業市場觀測

(一) 國內就業市場指標

根據主計總處調查，因國內經濟活動逐漸回溫，加上受部分應屆畢業生及暑期工讀生投入尋職行列影響，111年6月勞動指標與上月相比呈微幅波動，就業人數增加1千人(+0.01%)、失業人數增加8千人(+1.87%)，失業率上升0.06個百分點；若與上年同月相比，就業人數增加7萬1千人(+0.63%)、失業人數減少12萬8千人(-22.40%)，失業率下降1.06個百分點；另經調整季節變動因素後，失業率為3.73%，與上月持平，勞動力參與率為59.19%，較上月上升0.04個百分點。

就業市場方面，與疫情共存的模式逐漸被企業與民眾接受，就業市場亦逐漸走向正常化，根據勞動部勞動力發展署就業服務資料庫統計，111年6月各公立就業服務機構廠商新登記求才人數為9萬9,181人次，較5月增加1,214人次(+1.24%)；而新登記求職人數總計6萬4,702人次，亦較5月增加4,510人次(+7.49%)，換算每人平均有1.53個工作機會。若與上年同月相比，求才人數增加1萬2,796人次(+14.81%)，而求職人數則減少1萬6,932人次(-20.74%)。

顯見勞動市場主要指標尚稱穩定，並未因疫情升溫而進一步惡化，然而減班休息人數持續上升，111年6月底勞雇雙方協商減少工時(減班休息)實際實施人數為2萬2,179人，較上月底實際實施人數增加4,986人(+29.00%)，較上年同月底亦增加8,553人(+62.77%)。而111年6月資遣通報人數為1萬1,603人，較上月增加2,204人(+23.45%)，較上年同月則減少4,517人(-28.02%)。

以下部分就國內就業市場之重要統計結果與指標變化，說明其現況與變化特色，以為觀察國內就業情勢變化之量化基礎。

表 3 人力資源與就業市場情勢重要指標

期別	勞動力 (千人)	就業 人數 (千人)	失業 人數 (千人)	新登記 求職人數 (千人次)	新登記 求才人數 (千人次)	勞動力 參與率 (%)	失業率 (%)	就業率 (%)	非勞動 力占比 (%)
109 年(2020)	11,964	11,504	460	737	1,173	59.14	3.85	56.86	40.86
110 年(2021)	11,919	11,447	471	746	1,208	59.02	3.95	56.69	40.97
1 月	11,965	11,527	438	56	105	59.14	3.66	56.97	40.86
2 月	11,957	11,514	443	51	91	59.11	3.70	56.92	40.89
3 月	11,960	11,521	439	61	119	59.14	3.67	56.97	40.86
4 月	11,959	11,524	435	57	106	59.15	3.64	57.00	40.85
5 月	11,887	11,398	489	55	95	58.82	4.11	56.40	41.18
6 月	11,871	11,301	570	82	86	58.76	4.80	55.94	41.24
7 月	11,903	11,364	539	73	94	58.95	4.53	56.28	41.05
8 月	11,904	11,399	505	71	115	58.98	4.24	56.48	41.02
9 月	11,888	11,417	471	66	99	58.93	3.96	56.60	41.07
10 月	11,902	11,445	456	59	104	59.02	3.83	56.76	40.98
11 月	11,913	11,477	436	58	107	59.11	3.66	56.95	40.89
12 月	11,914	11,480	433	56	86	59.16	3.64	57.01	40.84
111 年(2022)	11,856	11,422	434	349	611	59.14	3.66	56.98	40.86
1 月	11,905	11,474	430	57	103	59.17	3.61	57.03	40.83
2 月	11,893	11,458	434	52	102	59.17	3.65	57.01	40.83
3 月	11,875	11,440	435	60	113	59.19	3.66	57.02	40.81
4 月	11,844	11,415	429	55	97	59.16	3.62	57.02	40.84
5 月	11,805	11,371	434	60	98	59.05	3.68	56.88	40.95
6 月	11,815	11,372	442	65	99	59.12	3.74	56.91	40.87
較上月增減%	0.08	0.01	1.87	7.49	1.24	(0.07)	(0.06)	(0.03)	(-0.08)
較上年同月 增減%	-0.47	0.63	-22.40	-20.74	14.81	(0.36)	(-1.06)	(0.97)	(-0.36)
較上年同期 增減%	-0.65	-0.37	-7.44	-3.76	1.43	(0.12)	(-0.27)	(0.28)	(-0.12)

註：1.本表括號（）內數字係指增減百分點。
 2.勞動力參與率＝（勞動力÷15歲以上民間人口）*100%。
 3.失業率＝（失業者÷勞動力）*100%。
 4.就業率＝（就業者÷15歲以上民間人口）*100%。
 5.非勞動力占比＝（非勞動力÷15歲以上民間人口）*100%。
 資料來源：1.行政院主計總處，人力資源調查。
 2.勞動部，勞動統計查詢網。

表 3 人力資源與就業市場情勢重要指標 (續)

期別	受僱員工 人數占比 (%)	想工作未找 工作隨時可 以工作者比 率(%)	25-54歲之 就業率(%)	15-24歲之 失業率(%)	高階技能 工作者占 比(%)	長期失業 人數占比 (%)	大專以上 勞動力占 比(%)	受僱員工 每人月 總薪資 (元)	受僱員工 每人 月工時 (小時)
109年(2020)	76.71	1.91	83.20	11.61	15.90	11.98	53.09	54,160	168.4
110年(2021)	76.93	1.92	83.08	12.11	15.99	10.81	54.41	55,792	166.7
1月	76.97	1.93	83.30	11.56	15.89	12.10	53.82	71,991	165.1
2月	76.97	1.94	83.24	11.52	15.92	11.51	53.88	79,596	134.2
3月	77.00	1.87	83.35	11.48	15.90	12.53	53.90	49,025	177.4
4月	77.03	1.85	83.37	11.34	15.90	13.56	53.96	50,157	160.5
5月	76.89	1.93	82.62	12.15	15.98	11.86	53.97	51,907	166.1
6月	76.40	2.06	81.94	13.00	16.07	7.19	54.28	51,228	165.2
7月	76.52	2.08	82.46	13.38	16.07	9.09	54.47	55,365	172.6
8月	76.76	2.01	82.83	12.89	16.02	9.50	54.84	52,316	174.8
9月	76.98	1.89	83.10	12.38	15.98	9.34	54.91	52,075	168.5
10月	77.15	1.84	83.35	12.04	16.01	11.62	54.94	50,112	164.8
11月	77.26	1.84	83.65	11.81	16.02	11.47	54.97	50,161	175.4
12月	77.25	1.84	83.74	11.78	16.06	9.93	55.03	55,449	176.0
111年(2022)	77.40	1.82	83.82	11.91	16.15	12.75	55.13	㊦61,085	㊦162.1
1月	77.29	1.83	83.81	11.73	16.06	12.56	55.05	106,128	167.5
2月	77.29	1.83	83.81	12.03	16.08	12.67	55.11	49,192	129.3
3月	77.41	1.81	83.88	12.06	16.10	12.64	55.08	51,336	182.4
4月	77.50	1.82	83.92	11.82	16.16	12.12	55.06	51,472	157.7
5月	77.48	1.78	83.77	11.73	16.25	13.82	55.11	㊦55,197	㊦168.1
6月	77.44	1.82	83.79	12.08	16.24	12.67	55.34	㊦53,068	㊦167.5
較上月增減%	(-0.03)	(0.04)	(0.01)	(0.35)	(-0.01)	(-1.16)	(0.22)	-3.86	-0.36
較上年同月 增減%	(1.04)	(-0.24)	(1.86)	(-0.92)	(0.17)	(5.48)	(1.05)	3.59	1.39
較上年同期 增減%	(0.52)	(-0.11)	(0.87)	(0.07)	(0.21)	(1.29)	(1.16)	3.52	0.37

註：1.受僱員工人數占比=(受僱員工人數÷勞動力者)*100%。

2.想工作而未找工作且隨時可以開始工作者比率=(想工作而未找工作且隨時可以開始工作者÷非勞動者)*100%。

3.25-54歲之就業率=(25-54歲就業人數÷25-54歲民間人口)*100%。

4.15-24歲之失業率=(15-24歲失業者÷15-24歲年齡層勞動力)*100%。

5.高階技能工作者占比=(職業別為民意代表、主管及經理人員、專業人員之人數÷就業人數)*100%。

6.長期失業人數占比=(失業期間達1年以上之失業人數÷總失業人數)*100%。

7.大專以上勞動力占比=(大專以上勞動力÷勞動力)*100%。

8.㊦代表初步統計結果、㊦為修正數。

資料來源：行政院主計總處，人力資源調查提要分析、薪資與生產力調查提要分析。

1.失業率⁵

111年6月未經季節調整之失業率為3.74%，較上月上升0.06個百分點，較上年同月則下降1.06個百分點；經季節調整之失業率為3.73%，與上月持平，較上年同月則下降1.03個百分點。

若按年齡層來看，以20至24歲失業率12.41%最高，較上月上升0.25個百分點，較上年同月則下降1個百分點；其次為15至19歲失業率9.29%，較上月上升1.15個百分點，較上年同月則下降0.21個百分點。整體而言，15至24歲青年因多為初次尋職，且處職場調適階段，故失業率較高，惟相較上年同月已有所改善。

從教育程度別觀察，以擁有大學學歷者之失業率5.34%最高，較上月上升0.15個百分點，較上年同月則下降0.89個百分點；其次為高級中等(高中、高職)失業率3.42%，較上月上升0.03個百分點，較上年同月則下降1.34個百分點。

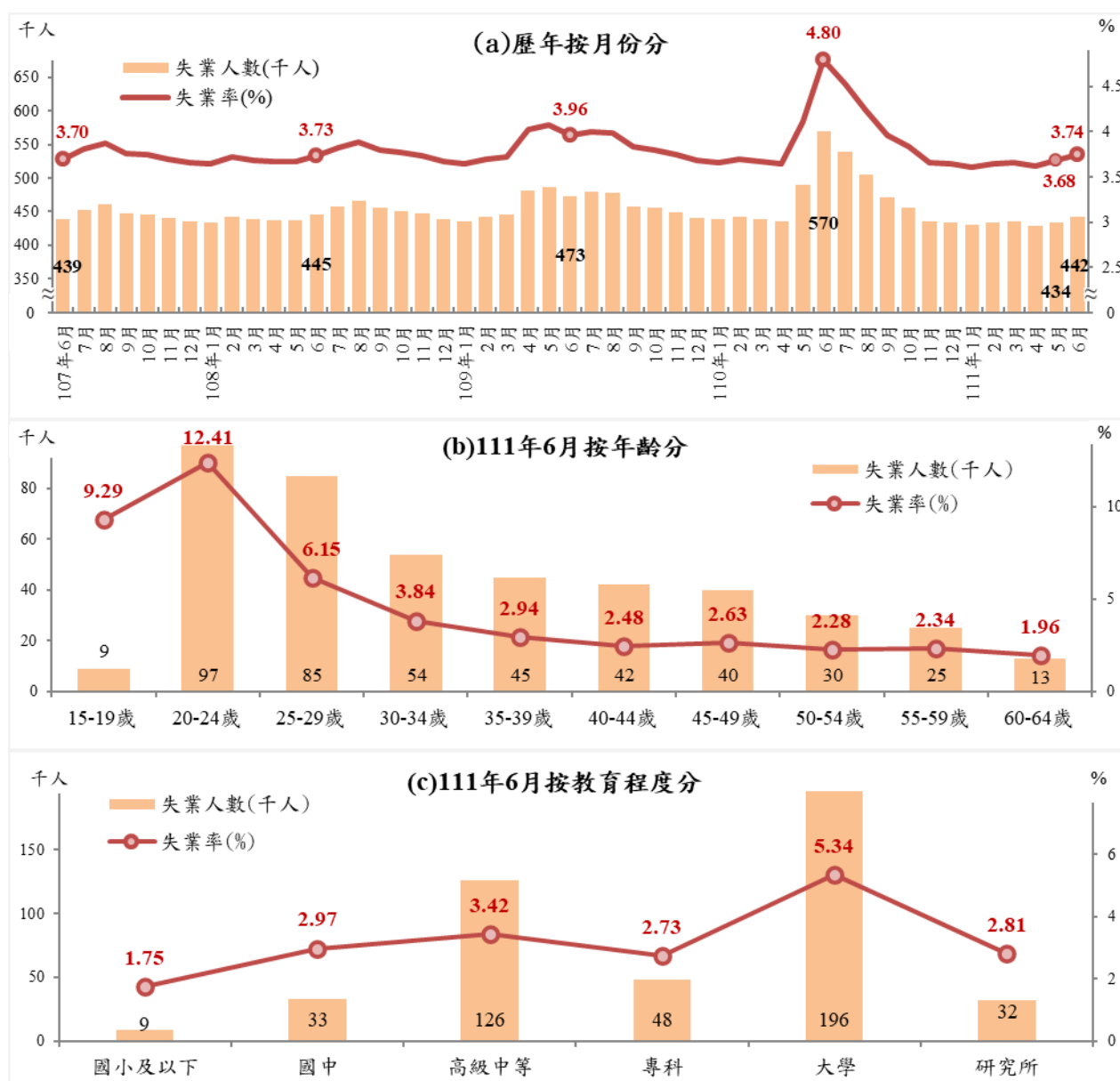
2.失業者⁶

111年6月失業人數為44萬2千人，較上月增加8千人(+1.87%)，較上年同月則減少12萬8千人(-22.40%)；其中初次尋職者失業人數為9萬4千人，較上月增加7千人(+7.86%)，較上年同月則減少1千人(-1.37%)；而非初次尋職者失業人數則為34萬9千人，較上月增加2千人(+0.37%)，較上年同月則減少12萬6千人(-26.60%)。

⁵ 資料來源：行政院主計總處，人力資源調查統計月報；
<https://www.dgbas.gov.tw/ct.asp?xItem=41553&ctNode=3102>。

⁶ 資料來源：行政院主計總處，人力資源調查統計月報；
<https://www.dgbas.gov.tw/ct.asp?xItem=41553&ctNode=3102>。

在非初次尋職失業者失業原因中，以「對原有工作不滿意」而失業者（15萬2千人）最多，較上月減少1千人（-0.77%），較上年同月亦減少1萬1千人（-6.88%）。其次為「工作場所業務緊縮或歇業」之失業者（14萬7千人），較上月增加3千人（+1.98%），較上年同月則減少10萬3千人（-41.35%）。另外「季節性或臨時性工作結束」之失業者（3萬1千人）與上月持平（-0.10%），較上年同月則減少3千人（-9.16%）。



註：高級中等係指高中、高職。

資料來源：行政院主計總處，人力資源調查統計月報。

圖 17 失業人數與失業率

表 4 失業人數及原因

單位：千人、%

期別	項目	總計	初次尋職者	非初次尋職者	非初次尋職者失業原因				
					工作場所業務緊縮或歇業	對原有工作不滿意	季節性或臨時性工作結束	傷病或健康不良	其他原因
109年(2020)		460	102	358	132	171	38	7	11
110年(2021)		471	95	376	166	157	34	9	10
	1月	438	98	340	129	157	39	7	8
	2月	443	96	347	130	160	40	8	9
	3月	439	94	345	127	162	39	7	10
	4月	435	91	344	122	164	38	8	12
	5月	489	86	403	178	161	33	17	14
	6月	570	95	475	250	163	34	16	12
	7月	539	102	437	221	161	35	11	9
	8月	505	105	400	189	158	34	9	10
	9月	471	97	374	172	154	31	8	9
	10月	456	94	362	163	152	30	7	10
	11月	436	90	346	155	148	29	7	7
	12月	433	90	343	153	148	28	6	8
111年(2022)		434	90	344	143	151	31	8	10
	1月	430	91	339	149	146	30	7	7
	2月	434	90	344	144	149	32	8	11
	3月	435	91	344	137	155	32	8	12
	4月	429	89	340	136	154	31	8	11
	5月	434	87	347	144	153	31	10	9
	6月	442	94	349	147	152	31	10	8
與上月比較									
	增減值	8	7	2	3	-1	0	0	-1
	增減率(%)	1.87	7.86	0.37	1.98	-0.77	-0.10	*_	*_
與上年同月比較									
	增減值	-128	-1	-126	-103	-11	-3	-6	-4
	增減率(%)	-22.40	-1.37	-26.60	-41.35	-6.88	-9.16	*_	*_

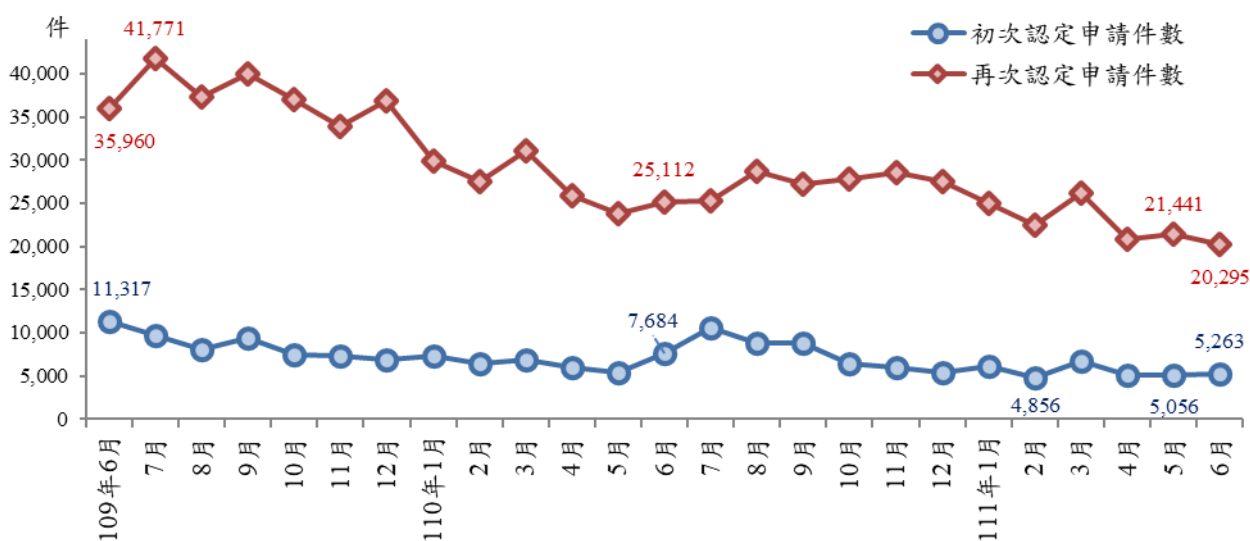
註 1：表中非初次尋職者失業原因之其他原因的人數為非初次尋職人數減去表中所列四種失業原因人數。

註 2：*_為該項資料絕對數甚小，計算變動比率時，幅度顯大，易生誤會，故從略。

資料來源：行政院主計總處，人力資源調查統計月報。

3. 失業認定⁷

根據勞保局統計資料，111年6月受理失業給付之申請件數為2萬5,558件，其中初次認定申請件數為5,263件，較上月增加207件(+4.1%)，較上年同月則減少2,421件(-31.5%)；而再次認定申請件數則為2萬2,95件，較上月減少1,146件(-5.3%)，較上年同月亦減少4,817件(-19.2%)。



資料來源：勞動部，勞動統計查詢網。

圖 18 失業給付之失業認定件數

4. 資遣通報⁸

111年6月資遣通報人數為1萬1,603人，較上月增加2,204人(+23.45%)，較上年同月則減少4,517人(-28.02%)。其中，一般工廠資遣離職員工為1萬32人，較上月增加1,651人(+19.70%)，較上年同月則減少3,982人(-28.41%)；而關廠歇業資遣離職員工為1,571人，較上月增加553人(+54.32%)，較上年同月則減少535人(-25.40%)。

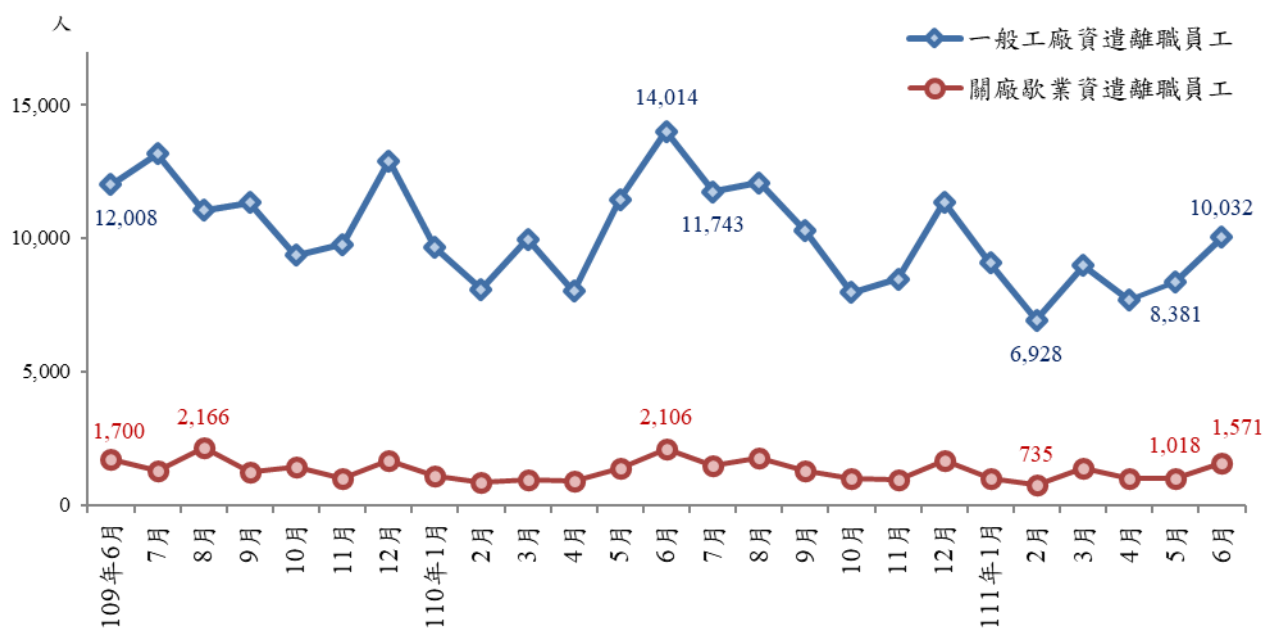
⁷ 資料來源：勞動部，勞動統計查詢網。

⁸ 資料來源：勞動部勞動力發展署資遣通報系統。

依縣市別來看，以臺北市資遣通報人數 3,206 人最多，約占 27.6%；其次為新北市 1,873 人，約占 16.1%；第 3 則為臺中市 1,654 人，約占 14.3%。

與上月相較，以臺北市增加 844 人最多，其次為桃園縣增加 455 人，新竹縣增加 198 人第 3。僅花蓮縣（減少 23 人）、臺南市（減少 22 人）、澎湖縣（減少 3 人）共 3 個縣市較上月減少。

若與上年同月相較，減少較明顯為新北市（減少 1,233 人）、臺北市（減少 932 人）及高雄市（減少 705 人）。僅新竹縣（增加 115 人）、彰化縣（增加 44 人）、嘉義縣（增加 40 人）、南投縣（增加 3 人）共 4 個縣市較上月增加。



資料來源：勞動部勞動力發展署資遣通報系統。

圖 19 雇主通報資遣離職員工人數

表 5 雇主通報資遣離職員工人數-依項目分類

單位：人、%

期別	總計	一般工廠資遣 離職員工	關廠歇業資遣 離職員工
109年(2020)	169,883	150,789	19,094
110年(2021)	138,532	123,090	15,442
1月	10,756	9,654	1,102
2月	8,925	8,094	831
3月	10,930	9,963	967
4月	8,931	8,019	912
5月	12,847	11,463	1,384
6月	16,120	14,014	2,106
7月	13,198	11,743	1,455
8月	13,877	12,092	1,785
9月	11,569	10,265	1,304
10月	8,962	7,956	1,006
11月	9,386	8,462	924
12月	13,031	11,365	1,666
111年(2022)	57,757	51,064	6,693
1月	10,059	9,064	995
2月	7,663	6,928	735
3月	10,379	8,987	1,392
4月	8,654	7,672	982
5月	9,399	8,381	1,018
6月	11,603	10,032	1,571
與上月比較			
增減人數	2,204	1,651	553
增減率(%)	23.45	19.70	54.32
與上年同月比較			
增減人數	-4,517	-3,982	-535
增減率(%)	-28.02	-28.41	-25.40

註1：一般工廠資遣離職員工之統計資料，係根據勞動基準法第11條第2款、第11條第3款、第11條第4款、第11條第5款、第20條及其他事由彙總而成。

註2：關廠歇業資遣離職員工之統計資料，係根據勞動基準法第13條但書、第11條第1款彙總而成。

資料來源：勞動部勞動力發展署資遣通報系統。

5. 勞雇雙方協商減少工時人數⁹

截至 111 年 6 月底，經地方勞工行政主管機關通報實施勞雇雙方協商減少工時事業單位共計 3,027 家，實際實施人數為 2 萬 2,179 人，較上月底實施家數增加 449 家，實際實施人數增加 4,986 人；與上年同月底相較，則實施家數增加 1,722 家，實際實施人數增加 8,553 人。

若依不同行業別區分，實際實施人數中以支援服務業 9,420 人最多，約占 42.5%；其次為住宿及餐飲業 6,547 人，約占 29.5%；第 3 則為批發及零售業 1,661 人，約占 7.5%。

與上月底相較，增加最多為住宿及餐飲業（增加 3,937 人），其次為批發及零售業（增加 350 人）及支援服務業（增加 297 人）；僅製造業（減少 101 人）其他服務業（減少 8 人）營建工程業（減少 3 人）共 3 個行業較上月減少。

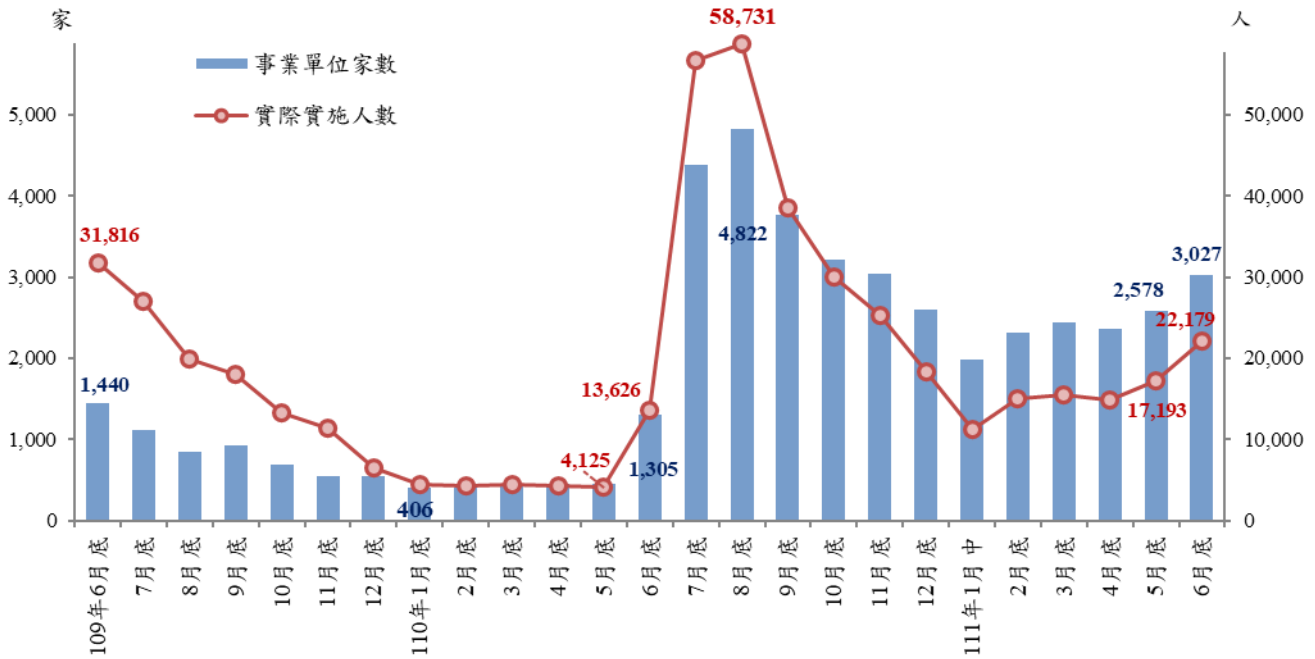
若與上年同月底相比，僅支援服務業（增加 8,294 人）、住宿及餐飲業（增加 2,373 人）、運輸及倉儲業（增加 96 人）、專業、科學及技術服務業（增加 28 人）、農、林、漁、牧業（增加 4 人）、金融及保險業（增加 3 人）共 6 個行業較上年同月增加。另以醫療保健及社會工作服務業（減少 721 人）減少較多。

依縣市別來看，以臺北市實際實施人數 7,124 人最多，約占 32.1%；其次為高雄市 3,426 人，約占 15.4%；第 3 則為臺中市 3,136 人，約占 14.1%。

與上月底相較，以高雄市實際實施人數增加 1,311 人最多，其次為臺北市（增加 1,077 人），第 3 則為新北市（增加 930 人）；僅臺南市（減少 240 人）、花蓮縣（減少 14 人）及澎湖縣（減少 5 人）共 3 個縣市較上月減少。

⁹ 資料來源：勞動部，勞動統計查詢網。

若與上年同月底相比，減少較多之縣市為宜蘭縣（減少 1,316 人）、新北市（減少 857 人）及臺南市（減少 478 人）；而增加較明顯者為臺北市（增加 6,034 人），其次為臺中市（增加 2,545 人），第 3 則為高雄市（增加 2,475 人）。



註：111 年 1 月底適逢年假，故無統計數據。
資料來源：勞動部，勞動統計查詢網。

圖 20 勞雇雙方協商減少工時人數

6. 就業人數¹⁰

111 年 6 月就業人數為 1,137 萬 2 千人，較上月增加 1 千人 (+0.01%)，較上年同月亦增加 7 萬 1 千人 (+0.63%)。從產業部門別來看，服務業就業人數為 680 萬 6 千人 (占 59.9%)，較上月減少 1 千人 (-0.01%)，較上年同月則增加 8 萬 1 千人 (+1.20%)；工業就業人數為 403 萬 4 千人 (占 35.5%)，較上月增加 1 千人 (+0.04%)，較上年同月則減少 1 千人 (-0.02%)；而農、林、漁、牧業就業人數為 53 萬 2 千人 (占 4.7%)，與上月近持平 (-0.04%)，較上年同月則減少 9 千人 (-1.60%)。

¹⁰ 資料來源：行政院主計總處，人力資源調查統計月報；
<https://www.dgbas.gov.tw/ct.asp?xItem=41553&ctNode=3102>。

7.長期失業人數及其占比¹¹

111年6月失業期間達1年(53週)以上之長期失業人數為5萬6千人，占總失業人數44萬2千人之比重約12.67%，較上月減少4千人(-6.72%)，較上年同月則增加1萬5千人(+36.70%)。

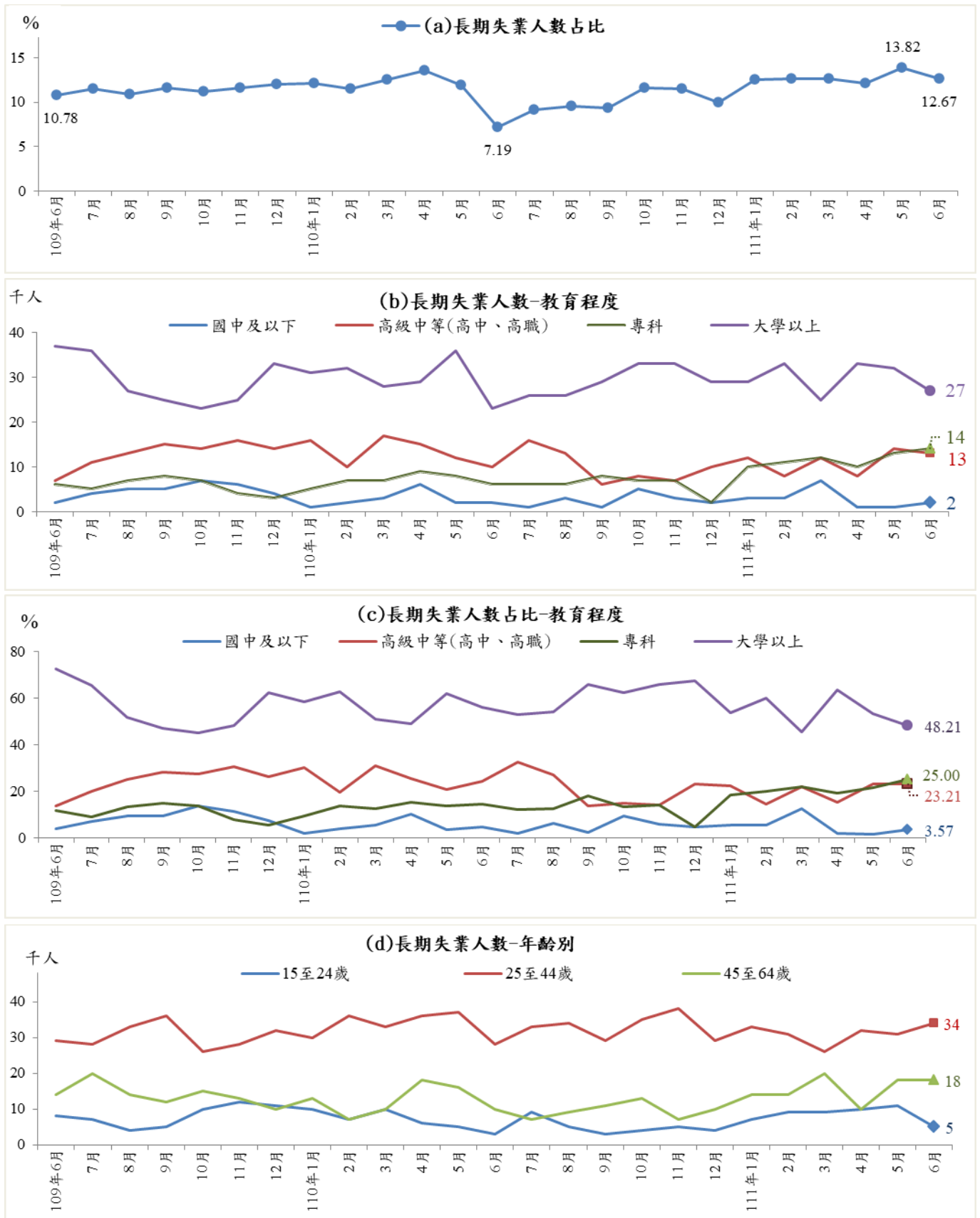
長期失業者中，大學以上學歷者約2萬7千人，占長期失業人數之比重約48.21%，較上月減少5千人(-15.63%)，較上年同月則增加4千人(+17.39%)。年齡別則以25至44歲人數最多約3萬4千人，占長期失業人數之比重約60.71%，較上月增加3千人(+9.68%)，較上年同月亦增加6千人(+21.43%) (如圖21)。

8.高階勞動力就業情形¹²

111年6月高階技能工作者約184萬7千人，占就業人數比重約16.24%，較上月減少1千人(-0.05%)，較上年同月則增加3萬1千人(+1.71%)。其中，民意代表、主管及經理人員人數約36萬6千人，較上月增加1千人(+0.22%)，較上年同月亦增加2千人(+0.51%)。而專業人員人數約148萬1千人，較上月減少2千人(-0.14%)，較上年同月則增加2萬9千人(+1.97%) (如表6)。

¹¹ 資料來源：行政院主計總處，人力資源調查統計月報；
<https://www.dgbas.gov.tw/ct.asp?xItem=41553&ctNode=3102>。

¹² 資料來源：行政院主計總處，人力資源調查統計月報；
<https://www.dgbas.gov.tw/ct.asp?xItem=41553&ctNode=3102>。



資料來源：行政院主計總處，人力資源調查統計月報。

圖 21 長期失業人數及其占比

表 6 高階技能工作者及其比重

期別	高階技能工作者	占就業者比重	民意代表、主管 及經理人員	專業人員
	(千人)	(%)	(千人)	(千人)
109年(2020)	1,829	15.90	374	1,455
110年(2021)	1,830	15.99	367	1,463
1月	1,832	15.89	371	1,461
2月	1,833	15.92	370	1,463
3月	1,832	15.90	369	1,463
4月	1,832	15.90	368	1,464
5月	1,821	15.98	365	1,456
6月	1,816	16.07	364	1,452
7月	1,826	16.07	365	1,461
8月	1,826	16.02	366	1,460
9月	1,825	15.98	367	1,458
10月	1,832	16.01	368	1,464
11月	1,839	16.02	369	1,470
12月	1,844	16.06	368	1,476
111年(2022)	1,845	16.15	367	1,478
1月	1,843	16.06	368	1,475
2月	1,843	16.08	368	1,475
3月	1,842	16.10	367	1,475
4月	1,845	16.16	366	1,479
5月	1,848	16.25	365	1,483
6月	1,847	16.24	366	1,481
較上月增減%	-0.05	(-0.01)	0.22	-0.14
較上年同月增減%	1.71	(0.17)	0.51	1.97

註：1.高階技能工作者包括職業類別為「民意代表、主管及經理人員」及「專業人員」兩類。

2.本表括號()內數字係指增減百分點。

資料來源：行政院主計總處。

9.薪資¹³

111年6月全體受僱員工（含本國籍、外國籍之全時員工及部分工時員工）經常性薪資平均為4萬4,324元，較上月增加94元（+0.21%），較上年同月亦增加1,717元（+4.03%）。加計獎金及加班費等非經常性薪資後，全體受僱員工總薪資平均為5萬3,068元，較上月減少2,129元（-3.86%），較上年同月則增加1,840元（+3.59%）。

就行業別經常性薪資變動觀察，隨國內疫情趨緩，相關商業活動陸續恢復，其他服務業（包括美容美髮按摩等）、藝術娛樂及休閒服務業、批發及零售業經常性薪資分別月增2.30%、1.08%、0.97%。總薪資方面，運輸及倉儲業部分廠商營運狀況佳，1至6月總薪資較上年同期增加8.93%，其中海洋水運業增加43.94%，製造業亦增6.34%，其中電子零組件製造業增加8.29%。

10.就業保險失業率

111年6月就業保險失業率為0.34%，較上月下降0.01個百分點，較上年同月亦下降0.08個百分點。

表7 就業保險失業率

單位：%

期別	1月	2月	3月	4月	5月	6月	7月	8月	9月	10月	11月	12月
109年(2020)	0.36	0.52	0.51	0.52	0.58	0.63	0.70	0.63	0.67	0.60	0.58	0.59
110年(2021)	0.49	0.47	0.50	0.45	0.40	0.42	0.49	0.51	0.48	0.48	0.46	0.45
111年(2022)	0.41	0.35	0.43	0.36	0.35	0.34

註：就業保險失業率係為每月領取失業給付人數占該人數加上每月底被保險人數之比率。

資料來源：勞動部勞工保險局，<https://www.bli.gov.tw/0100759.html>。

¹³ 註1：本項調查範圍為場所單位僱用之領薪員工，不包括農業、政府機關、小學以上各級學校、宗教、職業團體及類似組織等行業。

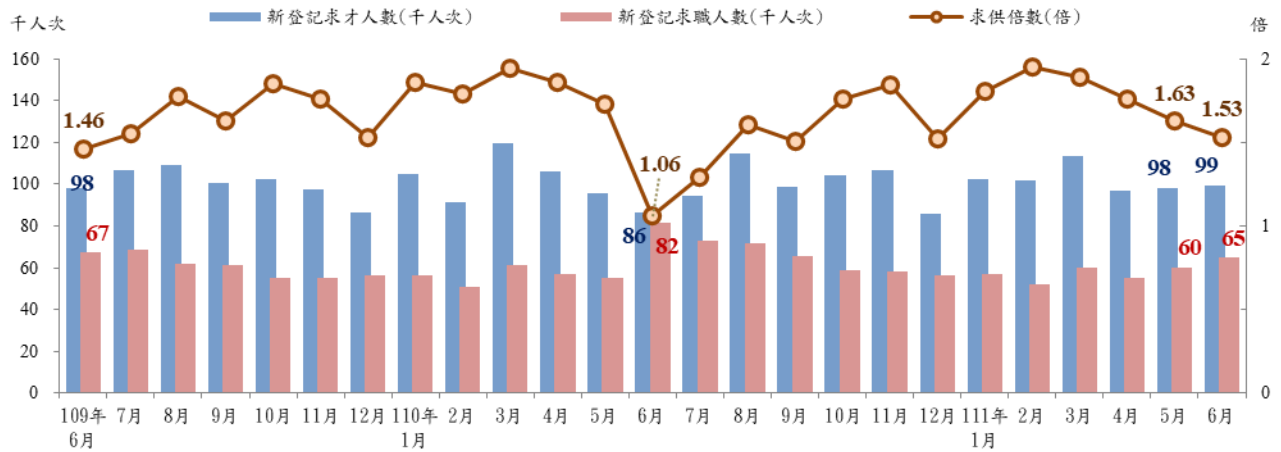
註2：薪資係指廠商支付給員工之工作報酬，包括經常性薪資（含本薪、按月津貼等）及非經常性薪資（年終獎金、年節獎金、員工酬勞、績效獎金及加班費等），不含個人其他來源所得或收入。

資料來源：行政院主計總處，薪資與生產力統計月月報；<https://www.stat.gov.tw/np.asp?ctNode=522>。

(二) 公立就業服務求職求才概況

1. 求職、求才及求供倍數變化趨勢

根據勞動部勞動力發展署就業服務資訊整合系統統計，111年6月各公立就業服務機構新登記求職人數總計6萬4,702人次，較上月增加4,510人次(+7.49%)；新登記求才人數為9萬9,181人次，較上月增加1,214人次(+1.24%)；求供倍數1.53倍，較上月減少0.10倍。若與上年同月相比，求職人數減少1萬6,932人次(-20.74%)，求才人數增加1萬2,796人次(+14.81%)，求供倍數則增加0.47倍(如圖22)。



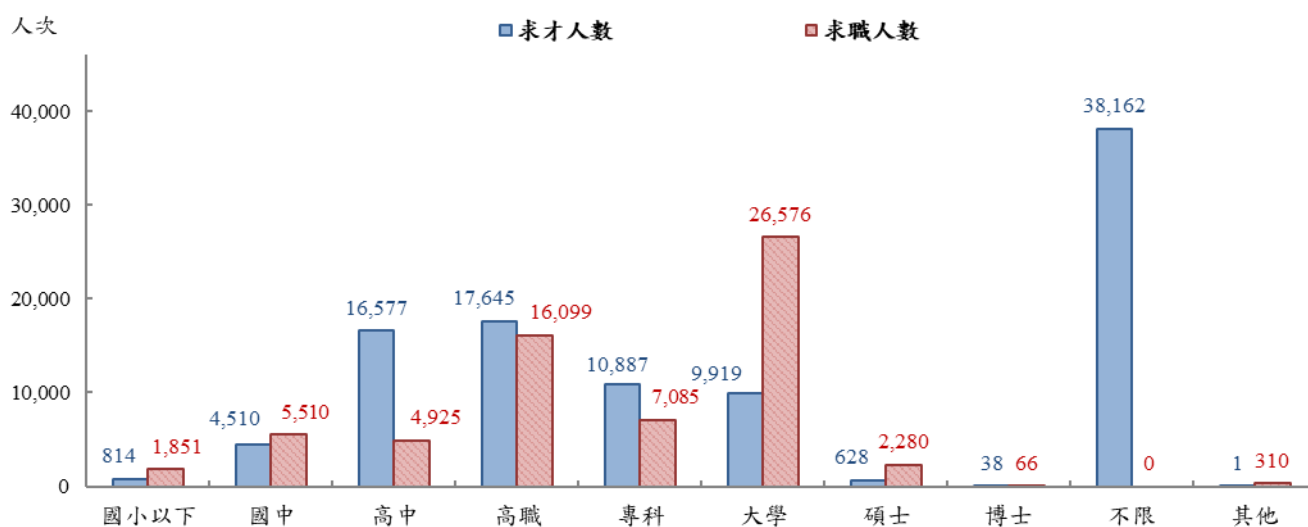
資料來源：勞動部勞動力發展署，就業服務資訊整合系統。

圖 22 公立就業服務機構之求職、求才及求供倍數變化趨勢

2.教育程度別

求職者之學歷多半集中於大學、高職及專科，供給人數依序為 2 萬 6,576 人次（41.07%）、1 萬 6,099 人次（24.88%）及 7,085 人次（10.95%）；求才廠商之學歷要求以不限、高職及高中為最多，需求人數依序為 3 萬 8,162 人次（38.48%）、1 萬 7,645 人次（17.79%）及 1 萬 6,577 人次（16.71%）。

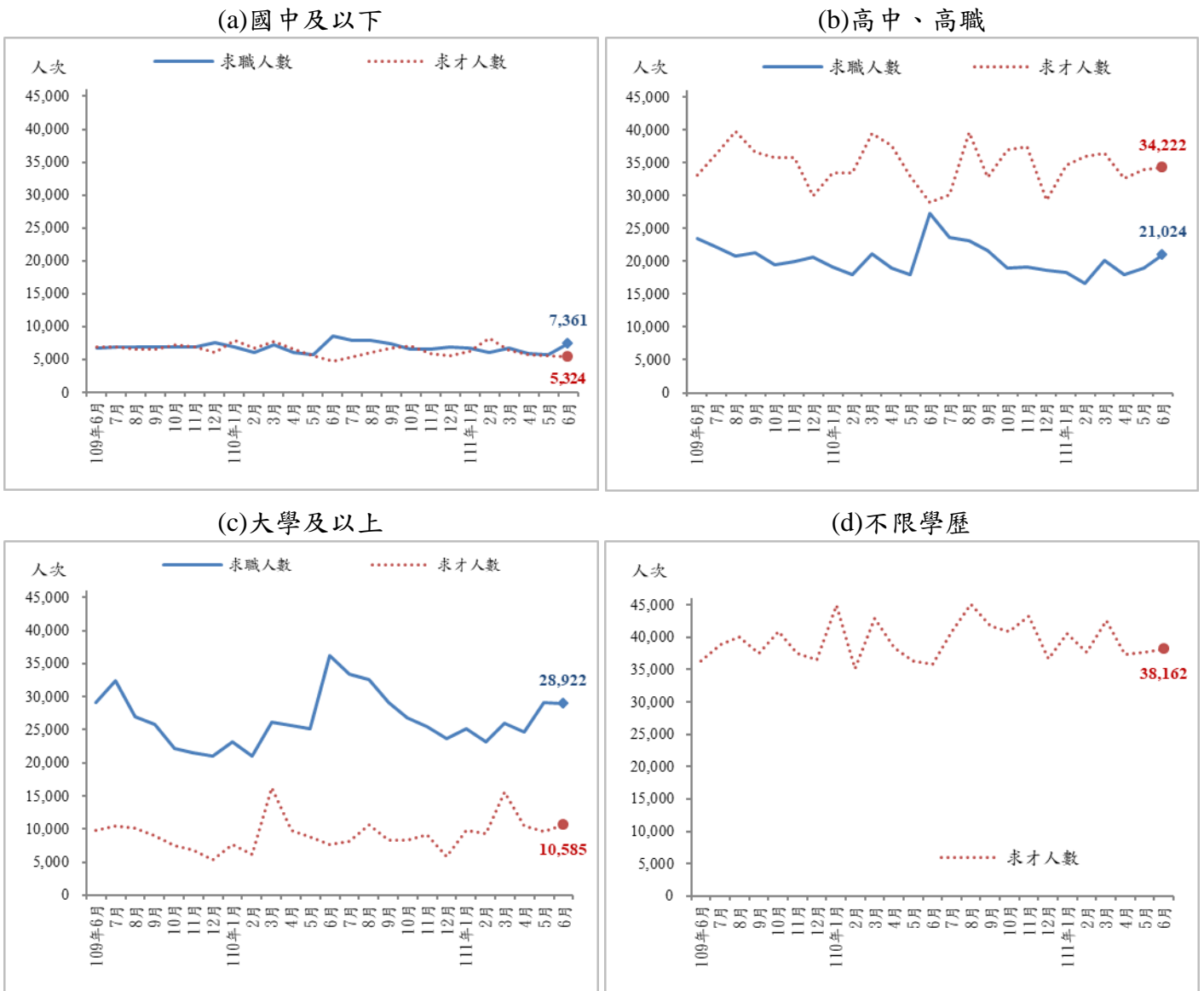
其中學歷要求為高中、高職及專科之求才人數多於求職人數，有超額需求現象，超額需求人數分別為 1 萬 1,652 人次、1,546 人次及 3,802 人次（如圖 23），至於學歷要求為國小以下、國中、大學及碩士博士之職缺數，雖少於該學歷之求職人數，惟多數職缺不限學歷，且高中、高職及專科之求才職缺亦未排除大學以上學歷之求職人，故整體公立就業服務機構之求才職缺仍多於求職人數。



資料來源：勞動部勞動力發展署，就業服務資訊整合系統。

圖 23 111 年 6 月求職、求才人數-教育程度別

各學歷別自 109 年 6 月迄今之求職求才變化趨勢如圖 24。



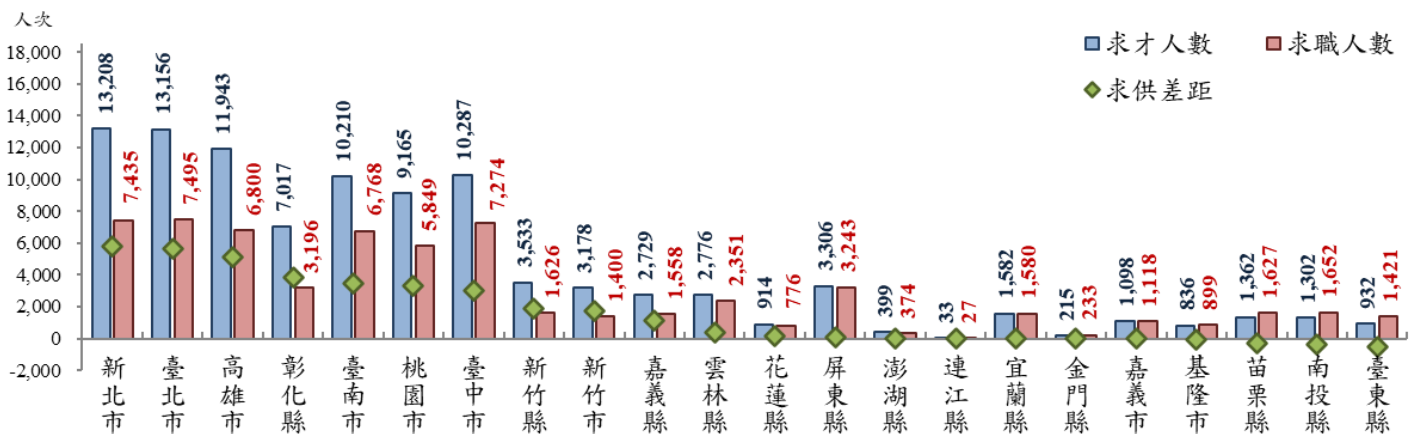
資料來源：勞動部勞動力發展署，就業服務資訊整合系統。

圖 24 求職、求才人數變化-教育程度別

3.縣市別

圖 25 及表 8 為 111 年 6 月各工作地點新登記求職與求才情形。由於直轄市就業市場向來較大，新登記求職與求才職缺較多的 6 個縣市皆為直轄市；其中，廠商新登記求才人數最高前 3 個縣市分別為新北市 1 萬 3,208 人次（占 13.32%）、臺北市 1 萬 3,156 人次（占 13.26%）及高雄市 1 萬 1,943 人次（占 12.04%），直轄市以外之縣市中求才職缺最多則為彰化縣 7,017 人次（占 7.07%）。而求職人數較多的 3 個縣市則依序為臺北市 7,495 人次（占 11.58%）、新北市 7,435 人次（占 11.49%）及臺中市 7,274 人次（占 11.24%），直轄市以外之縣市中求職人數最多則為屏東縣 3,243 人次（占 5.01%）。

多數縣市的職類供需呈現求才人數高於求職人數，超額需求人數（求才人數超過求職人數）最多的 3 個縣市為新北市 5,773 人次、臺北市 5,661 人次及高雄市 5,143 人次；呈現超額供給人數（求職人數超過求才人數）為臺東縣 489 人次、南投縣 350 人次、苗栗縣 265 人次、基隆市 63 人次、嘉義市 20 人次及金門縣 18 人次共 6 個縣市；至於求供倍數前 3 高則為新竹市 2.27 倍、彰化縣 2.20 倍及新竹縣 2.17 倍。



註：依據求供差距排序，本資料係以工作地點分析。
資料來源：勞動部勞動力發展署，就業服務資訊整合系統。

圖 25 111 年 6 月求職、求才人數-縣市別

表 8 111 年 6 月各縣市求職與求才情形

單位：人次、%、倍

縣市別	求才人數		求職人數		超額需求	求供倍數
	人數(1)	%	人數(2)	%	(1)-(2)	(1)/(2)
新北市	13,208	13.32	7,435	11.49	5,773	1.78
臺北市	13,156	13.26	7,495	11.58	5,661	1.76
基隆市	836	0.84	899	1.39	-63	0.93
宜蘭縣	1,582	1.60	1,580	2.44	2	1.00
花蓮縣	914	0.92	776	1.20	138	1.18
金門縣	215	0.22	233	0.36	-18	0.92
連江縣	33	0.03	27	0.04	6	1.22
桃園市	9,165	9.24	5,849	9.04	3,316	1.57
新竹縣	3,533	3.56	1,626	2.51	1,907	2.17
新竹市	3,178	3.20	1,400	2.16	1,778	2.27
苗栗縣	1,362	1.37	1,627	2.51	-265	0.84
臺中市	10,287	10.37	7,274	11.24	3,013	1.41
彰化縣	7,017	7.07	3,196	4.94	3,821	2.20
南投縣	1,302	1.31	1,652	2.55	-350	0.79
雲林縣	2,776	2.80	2,351	3.63	425	1.18
嘉義縣	2,729	2.75	1,558	2.41	1,171	1.75
嘉義市	1,098	1.11	1,118	1.73	-20	0.98
臺南市	10,210	10.29	6,768	10.46	3,442	1.51
高雄市	11,943	12.04	6,800	10.51	5,143	1.76
屏東縣	3,306	3.33	3,243	5.01	63	1.02
澎湖縣	399	0.40	374	0.58	25	1.07
臺東縣	932	0.94	1,421	2.20	-489	0.66
其他	—	—	—	—	—	--
總計	99,181	100.00	64,702	100.00	34,479	1.53

註 1：表中縣市按五分署排列，本資料係以工作地點分析。

註 2：因若干求職、求才資料無法歸類於各縣市別，另以「其他」標示。

註 3：本表格中「—」符號係指無數據；「--」符號係指數值無意義（如分母為零）。

資料來源：勞動部勞動力發展署，就業服務資訊整合系統。

表 9 111 年 6 月各縣市求職與求才變動情形

單位：人次、倍

縣市別	求才人數/變動			求職人數/變動			求供倍數/增減		
	求才 人數	較上月 增減	較上年 同月增減	求職 人數	較上月 增減	較上年 同月增減	倍數	較上月 增減	較上年 同月增減
新北市	13,208	1,503	3,206	7,435	64	-2,875	1.78	0.19	0.81
臺北市	13,156	-2,262	1,901	7,495	-2,555	-2,120	1.76	0.22	0.58
基隆市	836	-139	104	899	176	-244	0.93	-0.42	0.29
宜蘭縣	1,582	-115	460	1,580	396	-678	1.00	-0.43	0.50
花蓮縣	914	-107	143	776	8	-1,584	1.18	-0.15	0.85
金門縣	215	-94	47	233	54	-420	0.92	-0.80	0.67
連江縣	33	-9	24	27	17	-14	1.22	-2.98	1.00
桃園市	9,165	479	-87	5,849	1,837	-176	1.57	-0.60	0.03
新竹縣	3,533	216	-295	1,626	444	-292	2.17	-0.63	0.18
新竹市	3,178	248	-287	1,400	43	-653	2.27	0.11	0.58
苗栗縣	1,362	226	-118	1,627	356	-187	0.84	-0.06	0.02
臺中市	10,287	214	2,137	7,274	-46	-2,374	1.41	0.04	0.57
彰化縣	7,017	1,101	1,847	3,196	282	-235	2.20	0.17	0.69
南投縣	1,302	-298	-86	1,652	154	-208	0.79	-0.28	0.04
雲林縣	2,776	-49	125	2,351	207	-659	1.18	-0.14	0.30
嘉義縣	2,729	-78	25	1,558	207	-288	1.75	-0.33	0.29
嘉義市	1,098	81	271	1,118	243	-286	0.98	-0.18	0.39
臺南市	10,210	-57	2,027	6,768	857	-86	1.51	-0.23	0.31
高雄市	11,943	691	1,426	6,800	1,146	-2,510	1.76	-0.23	0.63
屏東縣	3,306	-441	102	3,243	137	-899	1.02	-0.19	0.25
澎湖縣	399	8	22	374	44	-28	1.07	-0.12	0.13
臺東縣	932	96	-195	1,421	439	-107	0.66	-0.20	-0.08
其他	—	—	-3	—	—	-9	--	--	--
總計	99,181	1,214	12,796	64,702	4,510	-16,932	1.53	-0.09	0.47

註 1：因若干求職、求才資料無法歸類於各縣市別，所以各縣市之加總與總計數略有差異。

註 2：表中縣市按五分署排序。

註 3：本表格中「—」符號係指無數據；「--」符號係指數值無意義（如分母為零）。

資料來源：勞動部勞動力發展署，就業服務資訊整合系統。

表 9 為 111 年 6 月各縣市之求職、求才變動情形。求才人數方面，與上月相較，增加較多為新北市（求才人數 1 萬 3,208 人次、增加 1,503 人次）、彰化縣（求才人數 7,017 人次、增加 1,101 人次）及高雄市（求才人數 1 萬 1,943 人次、增加 691 人次）；至於較上月減少，以臺北市（求才人數 1 萬 3,156 人次、減少 2,262 人次）最多，其次為屏東縣（求才人數 3,306 人次、減少 441 人次）。

若與上年同月比較，增加較明顯地區為新北市（求才人數 1 萬 3,208 人次、增加 3,206 人次）、臺中市（求才人數 1 萬 287 人次、增加 2,137 人次）及臺南市（求才人數 1 萬 210 人次、增加 2,027 人次）；僅新竹縣（求才人數 3,533 人次、減少 295 人次）、新竹市（求才人數 3,178 人次、減少 287 人次）、臺東縣（求才人數 932 人次、減少 195 人次）、苗栗縣（求才人數 1,362 人次、減少 118 人次）、桃園市（求才人數 9,165 人次、減少 87 人次）及南投縣（求才人數 1,302 人次、減少 86 人次）共 6 個縣市減少。

如上所示，在 22 個縣市中，求才人數較上月與上年同月皆減少僅有南投縣，而求才人數較上月與上年同月皆增加的則有新北市、臺中市、彰化縣、嘉義市、高雄市及澎湖縣共 6 個縣市，其中，增加較多者為新北市（求才人數 1 萬 3,208 人次），較上月及上年同月分別增加 1,503 人次及 3,206 人次。

在求職人數方面，與上月相較以桃園市（求職人數 5,849 人次、增加 1,837 人次）、高雄市（求職人數 6,800 人次、增加 1,146 人次）及臺南市（求職人數 6,768 人次、增加 857 人次）增加較多；僅臺北市（求職人數 7,495 人次、減少 2,555 人次）及臺中市（求職人數 7,274 人次、減少 46 人次）共 2 個縣市減少。

至於與上年同月比較，各縣市求職者均較上年同月減少，以新北市（求職人數 7,435 人次、減少 2,875 人次）、高雄市（求職人數 6,800 人次、減少 2,510 人次）及臺中市（求職人數 7,274 人次、減少 2,374 人次）最多。

綜上，求職人數較上月與上年同月皆減少的有臺北市及臺中市共 2 個縣市，其中，減少較多者如臺北市（求職人數 7,495 人次），較上月及上年同月分別減少 2,555 人次及 2,120 人次。

在求供倍數變動方面，與上月相較，增加最多為臺北市（求供倍數 1.76 倍、上升 0.22 倍）；至於較上月下降，以連江縣（求供倍數 1.22 倍、下降 2.98 倍）、金門縣（求供倍數 0.92 倍、下降 0.80 倍）、新竹縣（求供倍數 2.17 倍、下降 0.63 倍）下降最明顯。

若與上年同月相較，以連江縣（求供倍數 1.22 倍、上升 1.00 倍）、花蓮縣（求供倍數 1.18 倍、上升 0.85 倍）、新北市（求供倍數 1.78 倍、上升 0.81 倍）增加最多；另以臺東縣（求供倍數 0.66 倍、下降 0.08 倍）降較多。

由表 10 可知，各縣市求才行業類型略有不同，多數縣市求才人數最多的行業為「製造業」，包括彰化縣（76.3%）、臺南市（57.6%）、新竹縣（57.3%）及臺中市（53.6%）共 4 個縣市，其求才人數中超過半數為製造業；另以「住宿及餐飲業」較多，如在臺北市及澎湖縣的占比各為 39.7% 及 32.3%，反映出國內各縣市行業求才類型及規模的不同。

另外，111 年 6 月各縣市求職及求才職類前 3 名資料整理於表 11 及表 12；而各縣市超額供給與超額需求之前 3 名職類則整理於表 13。由表 11 至表 13 可知，各縣市求職及求才職類同樣略有不同，前 3 名的求才職類大多為其他餐飲服務人員、未分類其他基層技術工及勞力工及未分類其他生產機械設備操作人員，而各縣市求職者希望工作主要職類之前 3 名，則多以事務秘書、未分類其他基層技術工及勞力工及製造勞力工為主。

表 10 111 年 6 月各縣市主要求才行業

單位：人次、%

縣市別	名次 求才人數 (人次)	求才人數前 3 名 (占該地區求才人數的比率)		
		第 1 名	第 2 名	第 3 名
新北市	13,208	製造業	批發及零售業	住宿及餐飲業
		27.2%	17.2%	16.4%
臺北市	13,156	住宿及餐飲業	批發及零售業	支援服務業
		39.7%	15.0%	7.5%
基隆市	836	製造業	批發及零售業	運輸及倉儲業
		30.0%	19.0%	11.5%
宜蘭縣	1,582	製造業	住宿及餐飲業	公共行政及國防；強制性社會安全
		31.6%	17.8%	16.2%
花蓮縣	914	住宿及餐飲業	醫療保健及社會工作服務業	批發及零售業
		25.6%	21.0%	10.5%
金門縣	215	營建工程業	批發及零售業	住宿及餐飲業
		22.8%	21.9%	18.6%
連江縣	33	公共行政及國防；強制性社會安全	運輸及倉儲業	用水供應及污染整治業及農、林、漁、牧業(併列第 3)
		72.7%	15.2%	6.1%
桃園市	9,165	製造業	批發及零售業	住宿及餐飲業
		36.8%	13.9%	12.7%
新竹縣	3,533	製造業	批發及零售業	住宿及餐飲業
		57.3%	9.7%	6.4%
新竹市	3,178	製造業	批發及零售業	出版影音及資通訊業
		42.1%	17.5%	8.8%
苗栗縣	1,362	製造業	公共行政及國防；強制性社會安全	住宿及餐飲業
		43.5%	9.3%	9.0%

資料來源：勞動部勞動力發展署，就業服務資訊整合系統。

表 10 111 年 6 月各縣市主要求才行業 (續)

單位：人次、%

縣市別	名次	求才人數 (人次)	求才人數前 3 名 (占該地區求才人數的比率)		
			第 1 名	第 2 名	第 3 名
臺中市		10,287	製造業	醫療保健及社會工作服務業	住宿及餐飲業
			53.6%	11.5%	11.4%
彰化縣		7,017	製造業	批發及零售業	醫療保健及社會工作服務業
			76.3%	7.0%	5.2%
南投縣		1,302	製造業	住宿及餐飲業	醫療保健及社會工作服務業
			39.8%	16.0%	11.1%
雲林縣		2,776	製造業	批發及零售業	營建工程業
			43.9%	12.1%	10.6%
嘉義縣		2,729	製造業	批發及零售業	醫療保健及社會工作服務業
			46.5%	15.2%	8.7%
嘉義市		1,098	公共行政及國防； 強制性社會安全	批發及零售業	住宿及餐飲業
			28.1%	22.7%	13.9%
臺南市		10,210	製造業	批發及零售業	住宿及餐飲業
			57.6%	16.2%	7.7%
高雄市		11,943	製造業	批發及零售業	住宿及餐飲業
			37.0%	12.9%	11.8%
屏東縣		3,306	製造業	批發及零售業	住宿及餐飲業
			35.6%	19.5%	9.1%
澎湖縣		399	住宿及餐飲業	批發及零售業	公共行政及國防； 強制性社會安全
			32.3%	16.8%	11.3%
臺東縣		932	住宿及餐飲業	公共行政及國防；強制性社會安全及批發及零售業(併列第 2)	
			29.5%	14.2%	

資料來源：勞動部勞動力發展署，就業服務資訊整合系統。

表 11 111 年 6 月各縣市主要求才職類 (4 位碼)

單位：人次、%

縣市別	名次 求才人數前 3 名 (求才人數(人次)、占求才人數的比率(%))			
	第 1 名	第 2 名	第 3 名	
新北市	商店銷售有關人員	其他餐飲服務人員	照顧服務員及事務秘書 (併列第 3)	
	1,251 (9.5%)	918 (7.0%)	777 (5.9%)	774 (5.9%)
臺北市	其他餐飲服務人員	商店銷售有關人員	照顧服務員	
	2,762 (21.0%)	1,590 (12.1%)	802 (6.1%)	
基隆市	商店銷售有關人員	其他餐飲服務人員	電力及電子設備組裝人員	
	102 (12.2%)	56 (6.7%)	53 (6.3%)	
宜蘭縣	未分類其他基層技術工及 勞力工	未分類其他生產機械設備 操作人員	其他餐飲服務人員	
	273 (17.3%)	90 (5.7%)	82 (5.2%)	
花蓮縣	未分類其他基層技術工及 勞力工	照顧服務員	護理師/護士	
	141 (15.4%)	82 (9.0%)	68 (7.4%)	
金門縣	接待員及服務台事務人員	其他餐飲服務人員	辦公室、旅館及類似場所 清潔工及幫工	
	28 (13.0%)	13 (6.0%)	12 (5.6%)	
連江縣	未分類其他基層技術工及 勞力工	旅遊諮詢及有關事務人員	大貨車駕駛人員及其他製 程控制技術員(併列第 3)	
	24 (72.7%)	5 (15.2%)	2 (6.1%)	
桃園市	事務秘書	其他製程控制技術員	未分類其他基層技術工及 勞力工	
	697 (7.6%)	650 (7.1%)	561 (6.1%)	
新竹縣	其他製程控制技術員	電子工程技術員	包裝及有關機械操作人員	
	378 (10.7%)	207 (5.9%)	180 (5.1%)	
新竹市	電子工程師	電力及電子設備組裝人員及其他製程控制技術員 (併列第 2)		
	372 (11.7%)	264 (8.3%)		
苗栗縣	環境清掃工	其他餐飲服務人員	未分類其他生產機械設備 操作人員	
	130 (9.5%)	92 (6.8%)	82 (6.0%)	

註：「未分類其他基層技術工及勞力工」含工讀生，以下同。
資料來源：勞動部勞動力發展署，就業服務資訊整合系統。

表 11 111 年 6 月各縣市主要求才職類（4 位碼）（續）

單位：人次、%

縣市別	名次		
	求才人數前 3 名（求才人數(人次)、占求才人數的比率(%)）		
	第 1 名	第 2 名	第 3 名
臺中市	照顧服務員	其他製程控制技術員	其他餐飲服務人員
	1,079 (10.5%)	935 (9.1%)	706 (6.9%)
彰化縣	未分類其他生產機械設備操作人員	包裝及有關機械操作人員	其他製程控制技術員
	796 (11.3%)	546 (7.8%)	511 (7.3%)
南投縣	未分類其他基層技術工及勞力工	照顧服務員	未分類其他生產機械設備操作人員
	118 (9.1%)	103 (7.9%)	88 (6.8%)
雲林縣	未分類其他生產機械設備操作人員	照顧服務員	商店銷售有關人員
	302 (10.9%)	183 (6.6%)	127 (4.6%)
嘉義縣	照顧服務員	未分類其他生產機械設備操作人員及包裝及有關機械操作人員(併列第 2)	
	174 (6.4%)	172 (6.3%)	171 (6.3%)
嘉義市	未分類其他基層技術工及勞力工	商店銷售有關人員	其他餐飲服務人員
	429 (39.1%)	102 (9.3%)	62 (5.6%)
臺南市	其他製程控制技術員	包裝及有關機械操作人員	商店銷售有關人員
	1,471 (14.4%)	781 (7.6%)	720 (7.1%)
高雄市	未分類其他基層技術工及勞力工	其他餐飲服務人員	未分類其他生產機械設備操作人員
	949 (7.9%)	810 (6.8%)	685 (5.7%)
屏東縣	包裝及有關機械操作人員	未分類其他生產機械設備操作人員	製造勞力工
	240 (7.3%)	215 (6.5%)	185 (5.6%)
澎湖縣	其他餐飲服務人員	商店銷售有關人員	環境清掃工
	55 (13.8%)	42 (10.5%)	41 (10.3%)
臺東縣	其他餐飲服務人員	環境清掃工	未分類其他基層技術工及勞力工
	97 (10.4%)	84 (9.0%)	80 (8.6%)

資料來源：勞動部勞動力發展署，就業服務資訊整合系統。

表 12 111 年 6 月各縣市求職者希望工作主要職類（4 位碼）

單位：人次、%

縣市別	求職人數前 3 名（求職人數(人次)、占求職人數的比率(%)）		
	第 1 名	第 2 名	第 3 名
新北市	事務秘書	包裝及有關機械操作人員	其他餐飲服務人員
	991 (13.3%)	378 (5.1%)	331 (4.5%)
臺北市	事務秘書	商業銷售代表	一般辦公室事務人員
	929 (12.4%)	359 (4.8%)	332 (4.4%)
基隆市	事務秘書	商店銷售有關人員	未分類其他基層技術工及勞力工
	134 (14.9%)	56 (6.2%)	49 (5.5%)
宜蘭縣	未分類其他基層技術工及勞力工	事務秘書	環境清掃工
	263 (16.6%)	152 (9.6%)	113 (7.2%)
花蓮縣	事務秘書	未分類其他基層技術工及勞力工	環境清掃工及商店銷售有關人員(併列第 3 名)
	154 (19.8%)	57 (7.3%)	52 (6.7%)
金門縣	未分類其他基層技術工及勞力工及事務秘書(併列第 1 名)		環境清掃工
	37 (15.9%)		29 (12.4%)
連江縣	未分類其他基層技術工及勞力工	一般辦公室事務人員	事務秘書及廣告及行銷專業人員(併列第 3 名)
	23 (85.2%)	2 (7.4%)	1 (3.7%)
桃園市	事務秘書	未分類其他基層技術工及勞力工	包裝及有關機械操作人員
	1,227 (21.0%)	493 (8.4%)	267 (4.6%)
新竹縣	事務秘書	其他製程控制技術員	包裝及有關機械操作人員
	215 (13.2%)	132 (8.1%)	83 (5.1%)
新竹市	事務秘書	其他製程控制技術員	電子工程師
	211 (15.1%)	114 (8.1%)	86 (6.1%)
苗栗縣	未分類其他基層技術工及勞力工	事務秘書	其他餐飲服務人員
	190 (11.7%)	158 (9.7%)	130 (8.0%)

資料來源：勞動部勞動力發展署，就業服務資訊整合系統。

表 12 111 年 6 月各縣市求職者希望工作主要職類 (4 位碼) (續)

單位：人次、%

縣市別	名次		
	求職人數前 3 名 (求職人數(人次)、占求職人數的比率(%))		
	第 1 名	第 2 名	第 3 名
臺中市	事務秘書	未分類其他基層技術工及勞力工	製造勞力工
	1,105 (15.2%)	471 (6.5%)	382 (5.3%)
彰化縣	製造勞力工	事務秘書	包裝及有關機械操作人員
	357 (11.2%)	341 (10.7%)	326 (10.2%)
南投縣	未分類其他基層技術工及勞力工	環境清掃工	事務秘書
	262 (15.9%)	222 (13.4%)	166 (10.0%)
雲林縣	事務秘書	未分類其他基層技術工及勞力工	製造勞力工
	318 (13.5%)	276 (11.7%)	205 (8.7%)
嘉義縣	製造勞力工	未分類其他基層技術工及勞力工	事務秘書
	205 (13.2%)	176 (11.3%)	131 (8.4%)
嘉義市	事務秘書	未分類其他基層技術工及勞力工	製造勞力工
	158 (14.1%)	137 (12.3%)	100 (8.9%)
臺南市	事務秘書	包裝及有關機械操作人員	製造勞力工
	862 (12.7%)	565 (8.3%)	456 (6.7%)
高雄市	事務秘書	未分類其他基層技術工及勞力工	製造勞力工及其他餐飲服務人員(併列第 3 名)
	1,103 (16.2%)	1,080 (15.9%)	284 (4.2%)
屏東縣	製造勞力工	包裝及有關機械操作人員	事務秘書
	477 (14.7%)	343 (10.6%)	334 (10.3%)
澎湖縣	環境清掃工	未分類其他基層技術工及勞力工	商店銷售有關人員
	106 (28.3%)	34 (9.1%)	32 (8.6%)
臺東縣	未分類其他基層技術工及勞力工	環境清掃工	事務秘書
	190 (13.4%)	172 (12.1%)	147 (10.3%)

資料來源：勞動部勞動力發展署，就業服務資訊整合系統。

表 13 111 年 6 月各縣市超額需求、超額供給職類前 3 名 (4 位碼)

單位：人次

名次	超額需求 (求才-求職) 前 3 名		超額供給 (求職-求才) 前 3 名		
	職類名稱	缺口 人次	職類名稱	缺口 人次	
新北市	1	商店銷售有關人員	955	事務秘書	217
	2	其他餐飲服務人員	587	製造勞力工	172
	3	照顧服務員	504	護理師/護士	164
臺北市	1	其他餐飲服務人員	2,464	事務秘書	285
	2	商店銷售有關人員	1,282	廣告及行銷專業人員	190
	3	照顧服務員	699	一般辦公室事務人員	173
基隆市	1	商店銷售有關人員	46	事務秘書	105
	2	其他企業支援服務代理人	39	環境清掃工	29
	3	大貨車駕駛人員	20	包裝及有關機械操作人員	29
宜蘭縣	1	未分類其他生產機械設備操作人員	76	事務秘書	110
	2	其他企業支援服務代理人	26	環境清掃工	84
	3	金屬表面處理機械操作人員	23	商店銷售有關人員	55
花蓮縣	1	未分類其他基層技術工及勞力工	84	事務秘書	120
	2	照顧服務員	54	環境清掃工	47
	3	護理師/護士	48	辦公室、旅館及類似場所清潔工及幫工	14
金門縣	1	接待員及服務台事務人員	20	未分類其他基層技術工及勞力工	29
	2	建築物電力系統裝修人員	11	事務秘書	29
	3	不動產經紀人	11	環境清掃工	27
連江縣	1	旅遊諮詢及有關事務人員	5	一般辦公室事務人員	2
	2	大貨車駕駛人員	2	事務秘書	1
	3	其他製程控制技術員	2	廣告及行銷專業人員	1
桃園市	1	其他製程控制技術員	462	事務秘書	530
	2	生產事務人員	342	製造勞力工	177
	3	其他餐飲服務人員	331	一般辦公室事務人員	78
新竹縣	1	其他製程控制技術員	246	事務秘書	126
	2	電子工程技術員	182	製造勞力工	49
	3	工業及生產技術員	140	機械工程師	15
新竹市	1	電子工程師	286	事務秘書	185
	2	電力及電子設備組裝人員	239	製造勞力工	23
	3	其他製程控制技術員	150	機械工程師	14
苗栗縣	1	環境清掃工	86	未分類其他基層技術工及勞力工	161
	2	未分類其他生產機械設備操作人員	64	事務秘書	124
	3	生產事務人員	40	製造勞力工	61

資料來源：勞動部勞動力發展署，就業服務資訊整合系統。

表 13 111 年 6 月各縣市超額需求、超額供給職類前 3 名 (4 位碼) (續)

單位：人次

名次	超額需求 (求才-求職) 前 3 名		超額供給 (求職-求才) 前 3 名		
	職類名稱	缺口 人次	職類名稱	缺口 人次	
臺中市	1	照顧服務員	876	事務秘書	593
	2	其他製程控制技術員	716	製造勞力工	314
	3	未分類其他生產機械設備操作人員	477	未分類其他基層技術工及勞力工	271
彰化縣	1	未分類其他生產機械設備操作人員	714	製造勞力工	293
	2	其他製程控制技術員	458	事務秘書	266
	3	金屬工具機設定及操作人員	340	環境清掃工	81
南投縣	1	未分類其他生產機械設備操作人員	78	環境清掃工	201
	2	生產事務人員	25	未分類其他基層技術工及勞力工	144
	3	加油站服務員	20	事務秘書	143
雲林縣	1	未分類其他生產機械設備操作人員	201	事務秘書	248
	2	照顧服務員	129	未分類其他基層技術工及勞力工	217
	3	油漆、噴漆及有關工作人員	108	製造勞力工	183
嘉義縣	1	未分類其他生產機械設備操作人員	150	製造勞力工	135
	2	照顧服務員	140	事務秘書	89
	3	其他製程控制技術員	121	未分類其他基層技術工及勞力工	69
嘉義市	1	未分類其他基層技術工及勞力工	292	事務秘書	136
	2	營建勞力工	24	製造勞力工	99
	3	未分類其他生產機械設備操作人員	24	環境清掃工	28
臺南市	1	其他製程控制技術員	1,128	事務秘書	758
	2	商店銷售有關人員	469	製造勞力工	396
	3	工業及生產技術員	403	環境清掃工	147
高雄市	1	未分類其他生產機械設備操作人員	596	事務秘書	812
	2	其他餐飲服務人員	527	製造勞力工	150
	3	其他製程控制技術員	452	未分類其他基層技術工及勞力工	131
屏東縣	1	未分類其他生產機械設備操作人員	160	製造勞力工	292
	2	食品及有關產品機械操作人員	76	事務秘書	231
	3	加油站服務員	71	包裝及有關機械操作人員	103
澎湖縣	1	其他餐飲服務人員	25	環境清掃工	65
	2	小客車及小貨車駕駛人員	11	運輸及倉儲勞力工	3
	3	商店銷售有關人員	10	製造勞力工	3
臺東縣	1	運輸事務人員	30	未分類其他基層技術工及勞力工	110
	2	建築物電力系統裝修人員	12	環境清掃工	88
	3	旅遊諮詢及有關事務人員	10	事務秘書	75

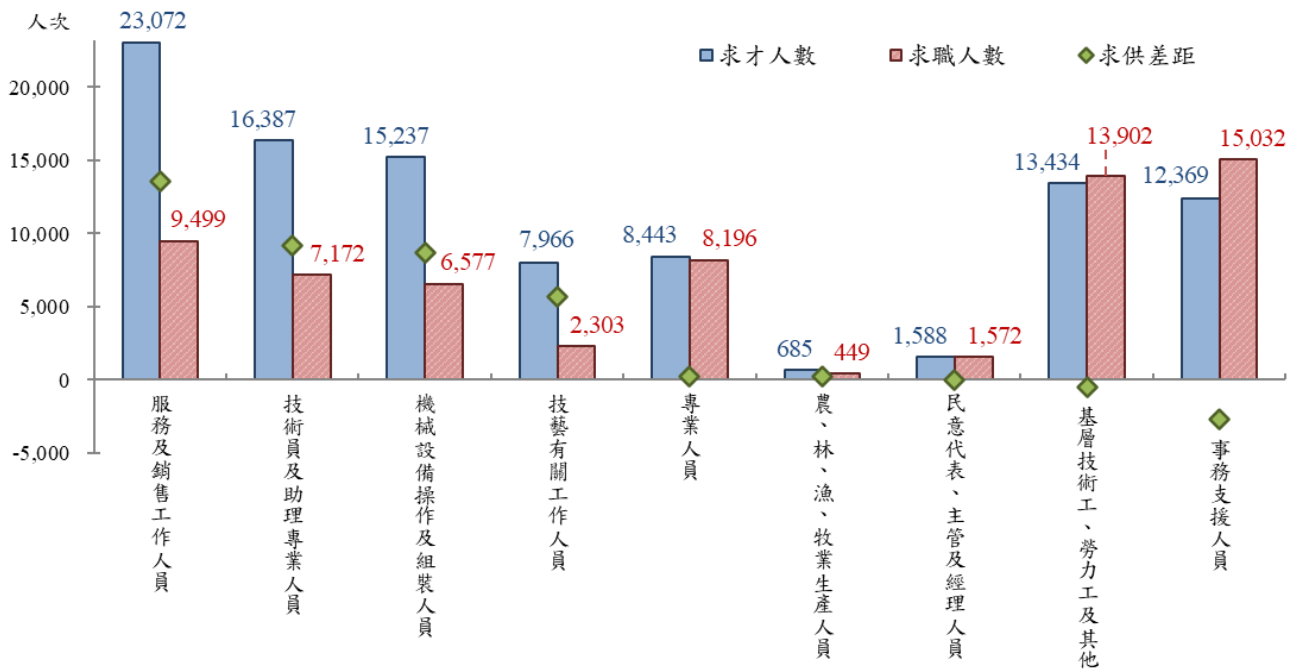
資料來源：勞動部勞動力發展署，就業服務資訊整合系統。

4.職類別

111年6月各職類別的求職與求才人數如圖26，其中，求才者以服務及銷售工作人員2萬3,072人次（占總求才職缺之23.26%）最多，其次為技術員及助理專業人員1萬6,387人次（占16.52%）與機械設備操作及組裝人員1萬5,237人次（占15.36%）。

而求職者期望的工作職類則以事務支援人員1萬5,032人次（占總求職者之23.23%）最多，其次是基層技術工、勞力工及其他1萬3,902人次（占21.49%）與服務及銷售工作人員9,499人次（占14.68%）。

由職缺供需觀察，多數的職類供需呈現求才人數高於求職人數，其中，服務及銷售工作人員、技術員及助理專業人員、機械設備操作及組裝人員、技藝有關工作人員、專業人員、農林漁牧業生產人員及民意代表、主管及經理人員為求才人數高於求職人數，呈現求過於供現象，超額需求人數各為1萬3,573人次、9,215人次、8,660人次、5,663人次、247人次、236人次及16人次；而事務支援人員及基層技術工、勞力工及其他為求職人數高於求才人數，呈現供過於求現象，超額供給人數各為2,663人次及468人次。



註 1：依據求供差距排序。

註 2：「基層技術工、勞力工及其他」含工讀生，以下同。

資料來源：勞動部勞動力發展署，就業服務資訊整合系統。

圖 26 111 年 6 月求職、求才人數-職類別

進一步從職業類別分類 4 位碼觀察，表 14 整理 111 年 6 月份前 3 名熱門求職與求才職缺，表 15 則為職類別求供落差較大的前 3 名，其中，超額需求（求才人數高於求職人數）部分，求供落差最大的是「其他餐飲服務人員」，廠商釋出 7,111 個職缺，為求才雇主第 1 熱門職缺，但希望從事該職類工作之求職者卻只有 2,613 人次，超額需求達 4,498 人次，平均每人有 2.72 個工作機會。而「未分類其他生產機械設備操作人員」的求供倍數更達 6.97，顯見此一職缺之求才殷切。

至於超額供給（求職人數高於求才人數）方面，「事務秘書」的求職者登記人數達 8,901 人次，為求職者第 1 熱門職缺，但廠商僅釋出 3,716 個職缺，超額供給達 5,185 人次，平均約 2.40 人搶 1 個工作機會。

表 14 111 年 6 月求職、求才職類前 3 名 (4 位碼)

名次	求職職類前 3 名		
	職類名稱	求職人數(人次)	占比 (%)
1	事務秘書	8,901	13.76
2	未分類其他基層技術工及勞力工	5,125	7.92
3	製造勞力工	3,369	5.21
名次	求才職類前 3 名		
	職類名稱	求才人數(人次)	占比 (%)
1	其他餐飲服務人員	7,111	7.17
2	商店銷售有關人員	6,157	6.21
3	其他製程控制技術員	5,325	5.37

資料來源：勞動部勞動力發展署，就業服務資訊整合系統。

表 15 111 年 6 月超額需求、超額供給職類前 3 名 (4 位碼)

名次	超額需求職類前 3 名				
	職類名稱	求才人數 A (人次)	求職人數 B (人次)	超額需求 A-B (人次)	求供倍數 A/B
1	其他餐飲服務人員	7,111	2,613	4,498	2.72
2	其他製程控制技術員	5,325	1,384	3,941	3.85
3	未分類其他生產機械設備操作人員	4,383	629	3,754	6.97
名次	超額供給職類前 3 名				
	職類名稱	求才人數 A (人次)	求職人數 B (人次)	超額供給 B-A (人次)	求供倍數 A/B
1	事務秘書	3,716	8,901	5,185	0.42
2	製造勞力工	865	3,369	2,504	0.26
3	一般辦公室事務人員	1,177	1,689	512	0.70

資料來源：勞動部勞動力發展署，就業服務資訊整合系統。

5. 求才之行業變化

觀察求才人數之行業別變化，如表 16 所示，111 年 6 月份新登記求才人數較多者，依序為製造業 3 萬 8,168 個職缺（占總求才職缺之 38.48%）、住宿及餐飲業 1 萬 4,427 個職缺（占 14.55%）、批發及零售業 1 萬 3,355 個職缺（占 13.47%）、醫療保健及社會工作服務業 6,583 個職缺（占 6.64%）及支援服務業 6,035 個職缺（占 6.08%）。

與上月相較，63.2%行業新登記求才人數呈現成長情況¹⁴，以公共行政及國防；強制性社會安全（4,590 人次、增加 1,703 人次）增加最多，其次為支援服務業（6,035 人次、增加 1,156 人次）及批發及零售業（1 萬 3,355 人次、增加 928 人次）；僅製造業（3 萬 8,168 人次、減少 1,618 人次）、住宿及餐飲業（1 萬 4,427 人次、減少 848 人次）、專業、科學及技術服務業（1,917 人次、減少 360 人次）、出版影音及資通訊業（1,659 人次、減少 244 人次）、醫療保健及社會工作服務業（6,583 人次、減少 225 人次）、教育業（1,712 人次、減少 162 人次）及電力及燃氣供應業（217 人次、減少 13 人次）共 7 個行業減少。

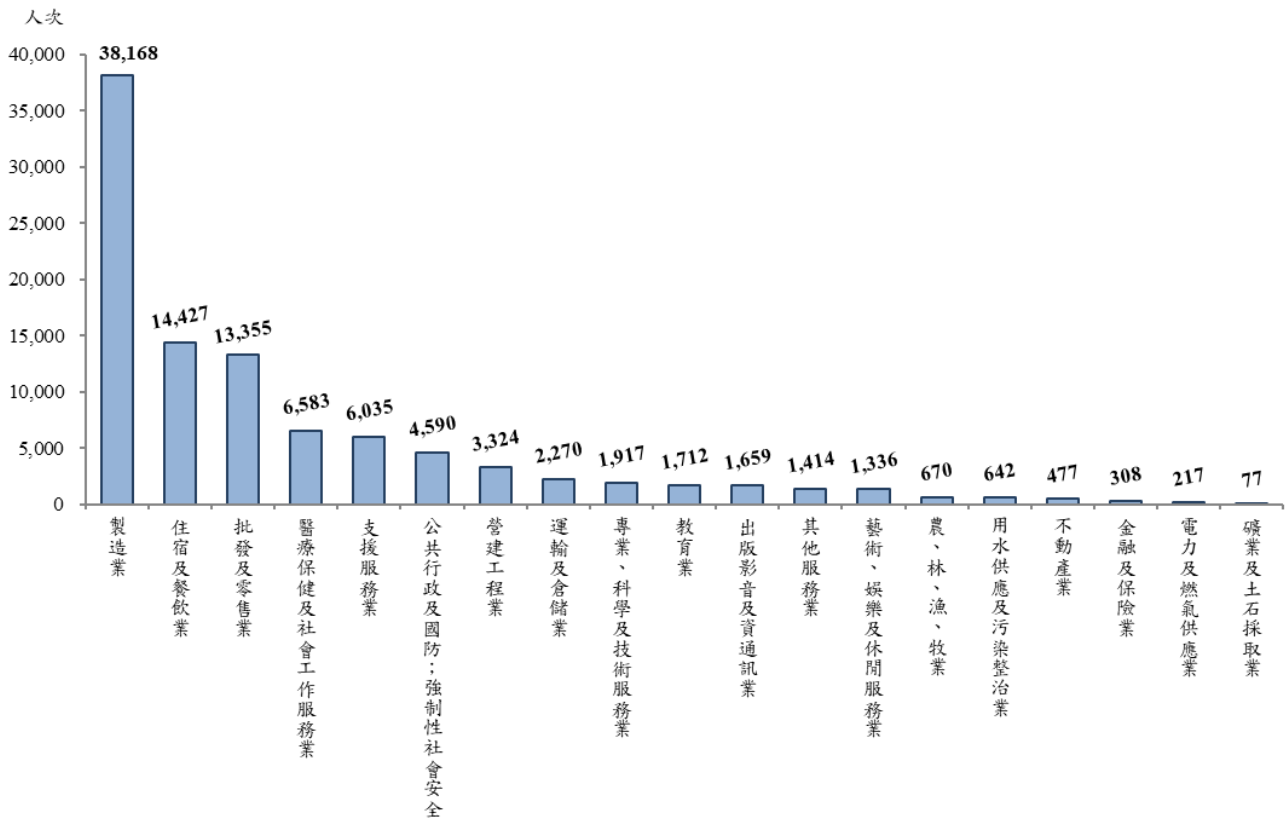
若與上年同月相較，亦同樣有 73.7%行業呈現成長情況¹⁵，以住宿及餐飲業（1 萬 4,427 人次、增加 8,496 人次）增加最明顯，其次為製造業（3 萬 8,168 人次、增加 2,949 人次）及批發及零售業（1 萬 3,355 人次、增加 2,923 人次）；僅公共行政及國防；強制性社會安全（4,590 人次、減少 5,970 人次）、運輸及倉儲業（2,270 人次、減少 366 人次）、用水供應及污染整治業（642 人次、減少 152 人次）、不動產業（477 人次、減少 100 人次）及其他服務業（1,414 人次、減少 20 人次）共 5 個行業減少。

¹⁴ 較上月增加之行業數÷總行業數（12÷19=63.2%）。

¹⁵ 較上年同月增加之行業數÷總行業數（14÷19=73.7%）。

而在製造業中，以金屬機械工業 1 萬 2,775 個職缺最多，占製造業比重達 33.47%，其餘依序為資訊電子工業 1 萬 2,184 個職缺（占 31.92%）、民生工業 8,074 個職缺（占 21.15%）及化學工業 5,135 個職缺（占 13.45%）。

與上月相較，以金屬機械工業（1 萬 2,775 人次、減少 1,218 人次）減少最多，其次為資訊電子工業（1 萬 2,184 人次、減少 515 人次）；僅民生工業（8,074 人次、增加 161 人次）較上月增加。若與上年同月相較則全數增加，其中以民生工業（8,074 人次、增加 1,016 人次）增加最多，其次為資訊電子工業（1 萬 2,184 人次、增加 964 人次）。



註：依據廠商新登記求才人數排序。

資料來源：勞動部勞動力發展署，就業服務資訊整合系統。

圖 27 111 年 6 月廠商新登記求才人數-行業別

表 16 111 年 6 月各行業廠商新登記求才情形

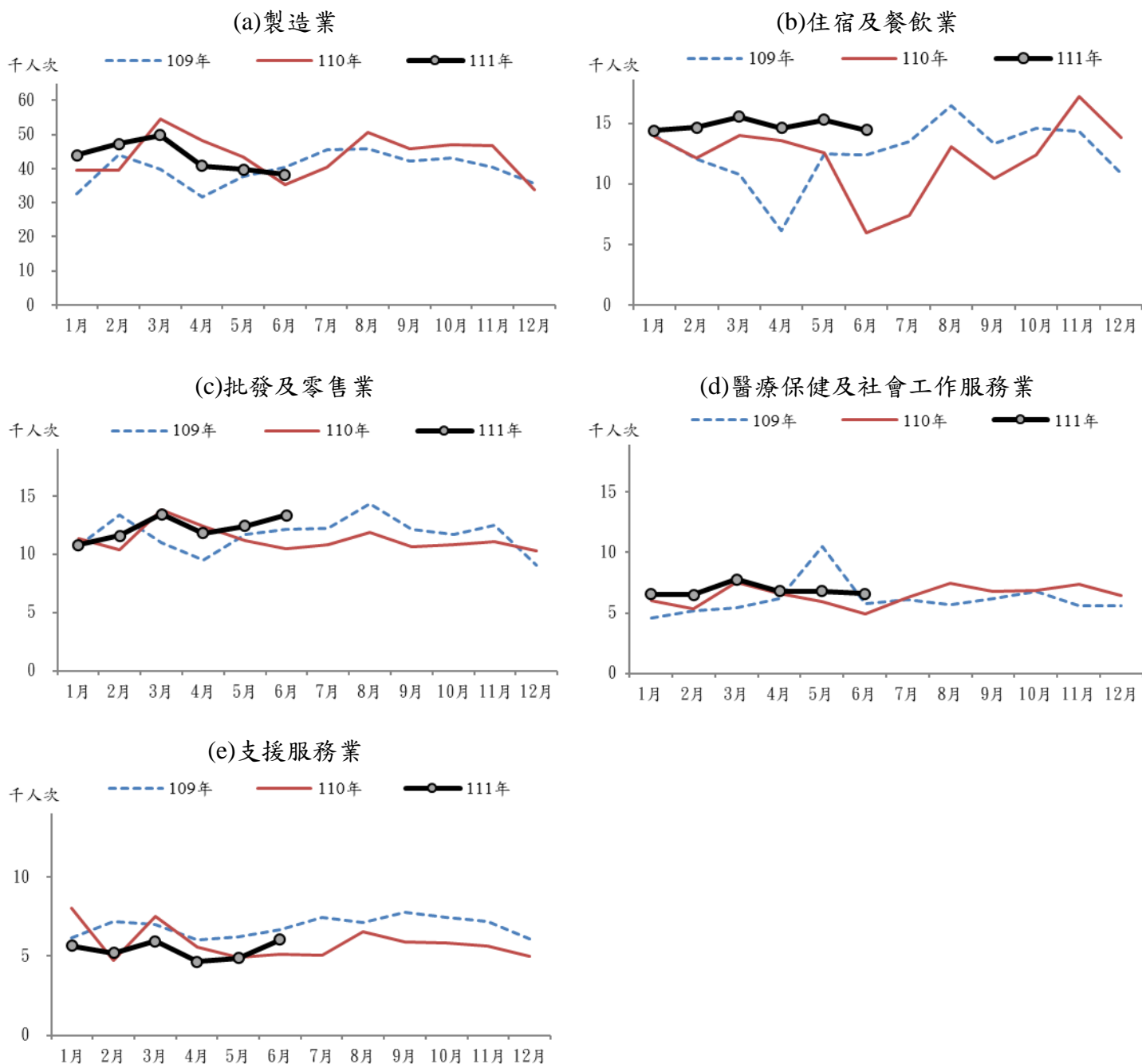
行業別	項目別	求才人數 (人次)	結構 (%)	較上月 增減 (人次)	較上年同 月增減 (人次)
農、林、漁、牧業		670	0.68	154	227
礦業及土石採取業		77	0.08	17	8
製造業		38,168	38.48	-1,618	2,949
民生工業		8,074	8.14	161	1,016
化學工業		5,135	5.18	-46	295
金屬機械工業		12,775	12.88	-1,218	674
資訊電子工業		12,184	12.28	-515	964
電力及燃氣供應業		217	0.22	-13	6
用水供應及污染整治業		642	0.65	35	-152
營建工程業		3,324	3.35	255	286
批發及零售業		13,355	13.47	928	2,923
運輸及倉儲業		2,270	2.29	52	-366
住宿及餐飲業		14,427	14.55	-848	8,496
出版影音及資通訊業		1,659	1.67	-244	55
金融及保險業		308	0.31	34	127
不動產業		477	0.48	95	-100
專業、科學及技術服務業		1,917	1.93	-360	621
支援服務業		6,035	6.08	1,156	885
公共行政及國防；強制性社會安全		4,590	4.63	1,703	-5,970
教育業		1,712	1.73	-162	151
醫療保健及社會工作服務業		6,583	6.64	-225	1,698
藝術、娛樂及休閒服務業		1,336	1.35	191	990
其他服務業		1,414	1.43	64	-20
未歸類		—	—	—	-18
總計		99,181	100.00	1,214	12,796

註1：1.民生工業包括食品、飲料、菸草、紡織、成衣及服飾品、木竹製品、非金屬礦物製品、家具及其他製造業。2.化學工業包括皮革、毛皮及其製品；紙漿、紙及紙製品；印刷及資料儲存媒體複製；石油及煤製品；化學材料；化學製品；藥品；橡膠製品；塑膠製品製造業。3.金屬機械工業包括基本金屬、金屬製品、機械設備、汽車及其零件、其他運輸工具、產業用機械設備維修及安裝業。4.資訊電子工業包括電子零組件；電腦、電子產品及光學製品；電力設備製造業。詳見經濟部定義 <http://www.stat.gov.tw/public/Attachment/942814492071.pdf>。

註2：本表格中「—」符號係指無數據。

資料來源：勞動部勞動力發展署，就業服務資訊整合系統。

以下針對五大求才行業的職缺變化趨勢整理如圖 28 所示，根據圖示資料可發現，住宿及餐飲業、批發及零售業、醫療保健及社會工作服務業共 3 大行業，111 年 6 月求才人數較 110 年及 109 年同月增加。



資料來源：勞動部勞動力發展署，就業服務資訊整合系統。

圖 28 五大求才行業新登記職缺變化趨勢

6.求職者的特性與希望工作的職類

根據求職者之年齡層觀察，如表 17 所示，未滿 25 歲求職者為 1 萬 9,139 人次（比重 29.6%），較上月減少 16 人次，較上年同月亦減少 4,563 人次。25 至 44 歲求職者為 2 萬 4,063 人次（比重 37.2%），較上月增加 687 人次，較上年同月則減少 8,505 人次。45 至 64 歲求職者為 1 萬 9,235 人次（比重 29.7%），較上月增加 3,130 人次，較上年同月則減少 4,308 人次。

表 17 111 年 6 月求職人數按年齡分

年齡	總計	未滿 20 歲	20~24	25~29	30~34	35~39	40~44	45~49	50~54	55~59	60~64	65 歲 以上
人數(人次)	64,702	4,438	14,701	8,023	5,127	4,975	5,938	5,462	5,377	4,973	3,423	2,265
比重(%)	100.0	6.9	22.7	12.4	7.9	7.7	9.2	8.4	8.3	7.7	5.3	3.5

資料來源：勞動部勞動力發展署，就業服務資訊整合系統。

表 18 顯示各教育程度求職者希望工作的主要職類，其中研究所學歷者最希望工作的職類是專業人員（占 45.52%）、事務支援人員（占 17.31%）及技術員及助理專業人員（占 16.58%）；而大學及專科學歷者最希望的工作職類皆是事務支援人員（各占 31.80%及 27.95%），第二及第三順位則為專業人員、基層技術工、勞力工及其他、服務及銷售工作人員。

至於高職、高中、國中及國小以下學歷者最期望從事的職類是基層技術工、勞力工及其他，特別是有過半國中及以下學歷求職者皆以前述職類為首選（53.69%）；而第二及第三順位則包括服務及銷售工作人員、機械設備操作及組裝人員、事務支援人員。

若進一步以職類別分類 4 位碼來看，如表 19 所示，事務秘書為高中(職)及以上程度者所希望的工作職類前 3 名，尤其是大學及專科學歷的求職者，有 18.86% 左右求職者在相對競爭度較高（事務秘書）的有限職缺中尋職，由於期望工作職類過於集中，可能造成高學歷青年尋職之職缺競爭度高，相對取得合適工作不易。

另外，製造勞力工之職缺則列入國中及以下程度者所希望的工作職類前3名中，共有12.88%希望從事製造勞力工。

表 18 111年6月各教育程度求職者希望工作主要職類（1位碼）

教育程度	名次 求職人數（人次） （較上月；較上年同月）	求職者希望工作的職類（占該類求職者的比率）		
		第1名	第2名	第3名
研究所	2,346	專業人員	事務支援人員	技術員及助理專業人員
	(-652；-330)	45.52%	17.31%	16.58%
大學	26,576	事務支援人員	專業人員	基層技術工、勞力工及其他
	(+374；-6,917)	31.80%	18.84%	15.01%
專科	7,085	事務支援人員	專業人員	服務及銷售工作人員
	(+1,092；-1,996)	27.95%	19.45%	15.48%
高職	16,099	基層技術工、勞力工及其他	服務及銷售工作人員	機械設備操作及組裝人員
	(+1,436；-4,951)	23.60%	21.77%	18.31%
高中	4,925	基層技術工、勞力工及其他	服務及銷售工作人員	事務支援人員
	(+636；-1,388)	25.91%	21.32%	19.84%
國中	5,510	基層技術工、勞力工及其他	機械設備操作及組裝人員	服務及銷售工作人員
	(+980；-1,048)	48.11%	18.93%	17.86%
國小以下	1,851	基層技術工、勞力工及其他	機械設備操作及組裝人員	服務及銷售工作人員
	(+587；-110)	70.29%	10.53%	10.43%
總計	64,702	事務支援人員	基層技術工、勞力工及其他	服務及銷售工作人員
	(+4,510；-16,932)	23.23%	21.49%	14.68%

註：「總計」包含若干無法歸類上述教育程度之其他求職者(310人次)。
資料來源：勞動部勞動力發展署，就業服務資訊整合系統。

表 19 111 年 6 月各教育程度求職者希望工作主要職類 (4 位碼)

教育程度	名次 求職人數 (人次) (較上月;較上年同月)	求職者希望工作的職類 (占該類求職者的比率)		
		第 1 名	第 2 名	第 3 名
研究所	2,346	事務秘書	電子工程師	廣告及行銷專業人員
	(-652 ; -330)	8.95%	7.72%	3.75%
大 學	26,576	事務秘書	未分類其他基層技術工及勞力工	一般辦公室事務人員
	(+374 ; -6,917)	20.05%	12.62%	3.69%
專 科	7,085	事務秘書	護理師/護士	一般辦公室事務人員
	(+1,092 ; -1,996)	14.38%	9.41%	4.15%
高 職	16,099	製造勞力工	事務秘書	包裝及有關機械操作人員
	(+1,436 ; -4,951)	9.74%	9.73%	8.47%
高 中	4,925	事務秘書	未分類其他基層技術工及勞力工	包裝及有關機械操作人員
	(+636 ; -1,388)	12.06%	8.57%	8.04%
國 中	5,510	製造勞力工	環境清掃工	包裝及有關機械操作人員
	(+980 ; -1,048)	13.81%	12.70%	10.27%
國 小 以 下	1,851	環境清掃工	辦公室、旅館及類似場所清潔工及幫工	製造勞力工
	(+587 ; -110)	28.15%	15.40%	10.10%
總 計	64,702	事務秘書	未分類其他基層技術工及勞力工	製造勞力工
	(+4,510 ; -16,932)	13.76%	7.92%	5.21%

註：「總計」包含若干無法歸類上述教育程度之其他求職者(310 人次)。

資料來源：勞動部勞動力發展署，就業服務資訊整合系統。

(三) 民間人力銀行求職求才概況

1. yes123 求職網之「虎年第 3 季景氣暨勞動市場趨勢調查」¹⁶

根據 yes123 求職網針對目前企業進行網路問卷調查，與今年第 2 季相比，展望今年第 3 季景氣，即使還有 52.1% 持平看待，樂觀的比例為 28.2%，悲觀的占 19.7%；若將樂觀與悲觀比例相扣除後，得到的資方「淨樂觀比例」為+8.5 個百分點，相較上 1 季「淨樂觀比例」+25.3 個百分點，企業樂觀度明顯減少，惟若對比去年同期的-11.2 個百分點，企業方面仍保持「偏正向」看法，只是資方擔心景氣復甦腳步，是否因近期疫情升溫而放緩。

相形之下，針對目前有正職工作的會員進行網路問卷調查則顯示，對於今年第 3 季景氣，持平看待的有 59.2%，樂觀的占 17.1%，悲觀看待的有 23.7 個百分點，將樂觀與悲觀比例相扣除後，得出來的勞方「淨樂觀比例」是-6.6 個百分點，相較前季是+6.3 個百分點，出現「由正轉負」狀態；不過若對比「去年同期」為-30.1 個百分點，顯見勞方悲觀情況，還沒有達到當時「三級警戒」的高峰。

另外，從 yes123 求職網調查顯示，合計有 53.4% 的企業透露，在今年上半年有替員工加薪過，比率明顯高於去年同期的 44% 及前年的 39.8%，但仍低於 108 年同期的 64%。這其中又分成 36.2% 屬於「績效加薪」；僅有 17.2% 才是「全面加薪」。

對於接下來的薪酬規劃，合計有 44.8% 的企業透露，在今年「下半年」有加薪計畫，比例明顯高於去年同期的 18.5%，以及前年的 32.4%，但仍低於 108 年的 54.4%。而且又分成 32% 屬於「績效加薪」；12.8% 才是計畫「全面加薪」。本次調查亦發現，下半年預計加薪的幅度平均落在 3.9%；其中甚至有 12% 的公司透露，幅度在「10%(含)以上」。

¹⁶ 資料來源：yes123 求職網，虎年第三季景氣暨勞動市場趨勢調查；
https://www.yes123.com.tw/admin/white_paper/article.asp?id=20220610080512

另外，有 7 成 8(77.7%)的企業透露，在今年第 3 季有徵才計畫，比例低於前次調查的 89.3%，但高於去年同期的 57.8%，與前年的 77.7%相同，但仍低於 108 年的 88.8%。

若以「產業別」進行交叉分析，第 3 季企業徵才意願較高的行業，依序為「科技資訊」(88.2%)、「傳統製造業」(86.7%)、「運輸與物流倉儲」(83.5%)，以及「醫護與生技」(81.3%)、「金融保險與會計統計」(78.8%)。

這也代表著其餘 22.3%的企業，在第 3 季「無徵才計畫」，其中又分成：13%屬於「原本有，但因疫情關係暫緩」；4.1%為「沒有徵才計畫，也沒有裁員計畫」；剩下的 5.2%為「沒有徵才計畫，但有裁員計畫」。

至於第 3 季應徵新員工的原因，主要依序為「一直處於缺工狀態」(35.2%)、「無擴編，單純填補人員離職空缺」(33.5%)，以及「訂單或業務增加而擴編」(21.2%)、「公司擴點、展店而擴編」(10.1%)，所以合計「要擴編」的企業，比例有 31.3%，雖低於前一季的 35.2%，卻明顯高於去年同期的 19.7%。

2.104 人力銀行之「疫情嚴峻 77%企業如常徵才」¹⁷

本土病例已超過半個月每日確診數 5 萬人以上，但根據 104 人力銀行統計，6 月工作數仍有 99 萬個，只比 4 月底小幅下滑 2.3%、未見明顯下滑，主因新一波防疫政策調整為與疫共存，對經濟活動的衝擊較小。

各產業中，以電子/軟體/半導體業的 19.7 萬個工作機會數最多，其中，光是半導體業就缺 3.8 萬人。半導體業以往愛用國立頂大碩博士生，近年來，已向私大、技職生招手，同時擴及高中職。

¹⁷ 資料來源：疫情嚴峻！104：77%企業如常徵才 6 月工作數 99 萬個仍居高檔；
https://corp.104.com.tw/archive/storage/news/filename_537.pdf

另，104 調查發現，76.9%企業如常推動招募計畫，僅 21.4%企業暫緩。另一方面，111 年 4 月份，超過 500 家半導體企業徵才，合計「最低學歷要求為高中職」的工作機會有 9,978 個，3 年成長 1.3 倍，109 年同期為 4,278 個，徵才職缺以「操作/技術/維修類」，即作業員為多，占半導體徵才量的 26%，3 年增加 4 個百分點，109 年同期占比為 22%；薪資行情也因求才需求增加而上漲，高中職畢業在半導體工作的職人，111 年薪資中位數為 3.5 萬元，與 111 年 3.1 萬元相比，3 年來成長 13%。

半導體徵才要求碩士以上的高學歷職缺為，資訊軟體系統類占 68%、研發相關 56%、生產製造/品管/環衛類占 40%。「三高職缺」的專業技術門檻高、薪資高、工作付出和代價也高。

(四) 國際就業市場掃瞄

表 20 各國人力資源與就業市場情勢重要指標

單位：%

期別	我國					美國			日本		
	就業率	失業率		勞參率		就業率	失業率	勞參率	就業率	失業率	勞參率
		季節調整	季節調整	季節調整	季節調整						
109年(2020)	69.49	3.85	3.85	59.14	59.14	67.1	8.1	61.8	77.4	2.8	62.0
110年(2021)	70.01	3.95	3.95	59.02	59.02	69.3	5.4	61.7	77.8	2.8	62.2
1月	70.03	3.66	3.74	59.14	59.14	68.2	6.4	61.0	77.5	3.0	61.8
2月	70.02	3.70	3.73	59.11	59.16	68.4	6.2	61.3	77.6	2.9	61.9
3月	70.15	3.67	3.71	59.14	59.21	68.6	6.0	61.5	77.8	2.7	61.9
4月	70.24	3.64	3.69	59.15	59.22	68.6	6.0	61.4	77.8	2.8	62.2
5月	69.57	4.11	4.19	58.82	58.91	68.9	5.8	61.5	77.6	2.9	62.2
6月	69.06	4.80	4.76	58.76	58.80	68.9	5.9	62.1	77.8	2.9	62.4
7月	69.49	4.53	4.39	58.95	58.86	69.6	5.4	62.3	78.1	2.8	62.5
8月	69.80	4.24	4.08	58.98	58.83	69.6	5.2	61.8	78.0	2.8	62.4
9月	70.04	3.96	3.93	58.93	58.94	69.9	4.7	61.7	78.0	2.8	62.3
10月	70.32	3.83	3.81	59.02	59.00	70.1	4.6	61.8	77.8	2.7	62.0
11月	70.61	3.66	3.69	59.11	59.08	70.5	4.2	61.9	77.8	2.8	62.0
12月	70.73	3.64	3.70	59.16	59.14	70.8	3.9	61.7	78.0	2.7	61.9
111年(2022)	70.92	3.66	3.70	59.14	59.20	71.2	3.7	62.2	78.3	2.6	62.3
1月	70.83	3.61	3.70	59.17	59.16	70.7	4.0	61.9	77.9	2.8	61.7
2月	70.86	3.65	3.67	59.17	59.21	70.9	3.8	62.2	77.9	2.7	61.8
3月	70.95	3.66	3.70	59.19	59.23	71.4	3.6	62.4	78.2	2.6	62.1
4月	71.01	3.62	3.68	59.16	59.23	71.3	3.6	62.0	78.5	2.5	62.6
5月	70.88	3.68	3.73	59.05	59.15	71.4	3.6	62.3	78.5	2.6	62.7
6月	70.95	3.74	3.73	59.12	59.19	71.3	3.6	62.5	78.5	2.6	63.0
較上月變動	(0.07)	(0.06)	(0.00)	(0.07)	(0.04)	(-0.1)	(0.0)	(0.2)	(0.0)	(0.0)	(0.3)
較上年同月變動	(1.89)	(-1.06)	(-1.03)	(0.36)	(0.39)	(2.4)	(-2.3)	(0.4)	(0.7)	(-0.3)	(0.6)

註：1.根據美國勞工統計局的定義，美國勞動力人口為年齡16歲及以上。其餘國家勞動力人口為年齡15歲及以上。

2.各國失業率=各國失業人數÷各國勞動力人口；數據經季節調整。

3.各國勞參率=各國勞動力人口÷各國15歲（美國為16歲）以上民間人口；數據未經季節調整。

4.各國就業率=就業人數÷15-64歲之民間人口；除我國外，餘為季節調整。

5.OECD及歐盟為年及季資料。

6.本表括號（）內數字係指增減百分點。

7.本表格中「...」符號，代表該月（季）資料尚未有最新資訊。

表 20 各國人力資源與就業市場情勢重要指標 (續)

單位：%

期別	南韓			OECD (37 個成員)			歐盟 (27 個國家)		
	就業率	失業率	勞參率	就業率	失業率	勞參率	就業率	失業率	勞參率
109 年(2020)	65.9	4.0	62.6	66.0	7.2	59.3	66.9	7.2	56.8
110 年(2021)	66.5	3.7	62.8	67.7	6.2	59.5	68.4	7.0	57.1
1 月	65.2	5.4	60.9
2 月	65.8	4.0	61.6
3 月	66.1	3.8	62.5	66.7	6.7	59.2	67.2	7.5	56.2
4 月	66.2	3.7	63.0
5 月	66.4	3.7	63.7
6 月	66.5	3.6	63.7	67.4	6.5	59.8	68.2	7.3	57.0
7 月	66.6	3.3	63.4
8 月	66.9	3.1	62.8
9 月	67.0	3.1	63.0	68.1	5.9	...	68.8	6.8	57.6
10 月	67.0	3.2	63.2
11 月	67.1	3.2	63.1
12 月	67.5	3.8	62.6	68.5	5.5	...	69.3	6.5	57.4
111 年(2022)	68.3	2.9	63.7	...	5.2	6.2	...
1 月	67.7	3.6	62.2	...	5.2	6.2	...
2 月	68.0	2.7	62.7
3 月	68.2	2.7	63.3
4 月	68.4	2.7	64.0
5 月	68.7	2.8	64.9
6 月	68.6	2.9	64.9
較上月(季)變動	(-0.1)	(0.1)	(0.0)
較上年同月(季)變動	(2.1)	(-0.7)	(1.2)	(0.5)	(-0.4)	(0.6)	(0.5)	(-0.3)	(-0.2)

資料來源：1.我國：由本報告依據行政院主計總處人力資源統計資料計算之。

2.美國：美國勞動統計局，<http://www.bls.gov/webapps/legacy/cpsatab1.htm>

3.日本：日本總務省統計局，<http://www.stat.go.jp/data/roudou/index2.htm#kekka>

4.南韓：Statistics Korea，<http://kostat.go.kr/portal/eng/index.action>

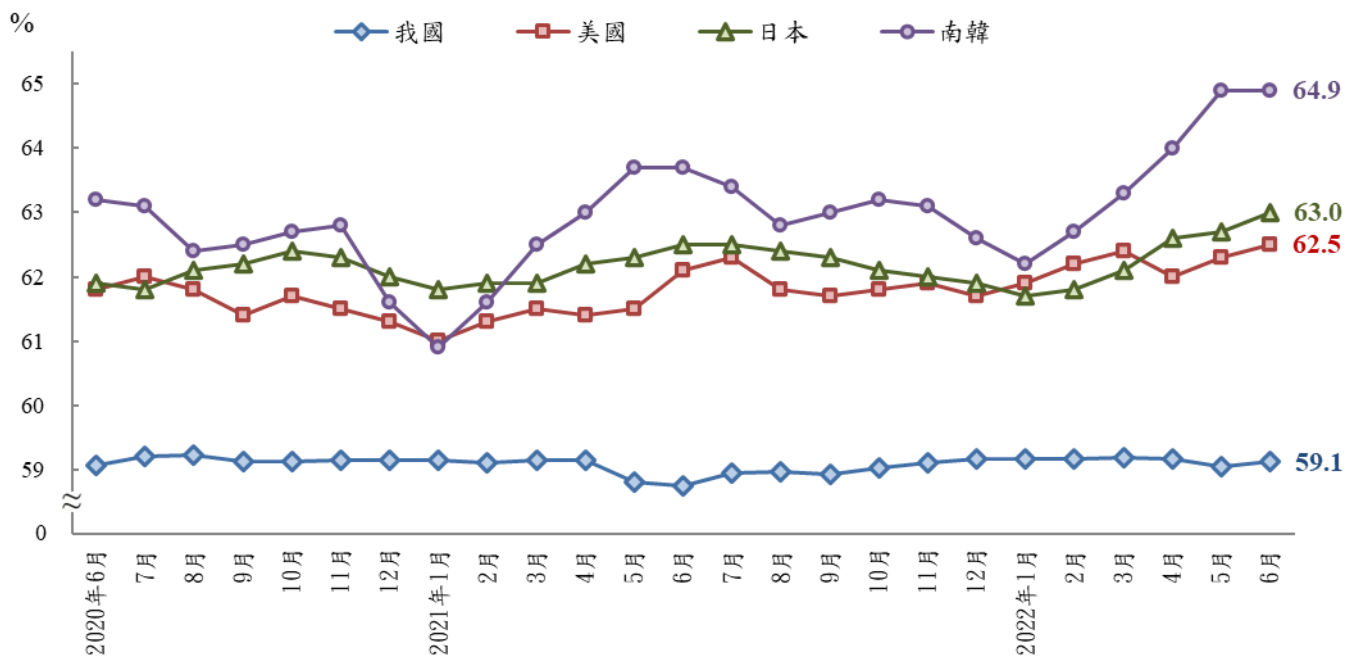
5.OECD(37 個成員)：<https://stats.oecd.org/index.aspx?queryid=36324>

6.歐盟(27 個國家)：Eurostat，<http://ec.europa.eu/eurostat/data/database>

7.各國「就業率」：<https://data.oecd.org/emp/employment-rate.htm>

1. 勞參率

2020 年起疫情爆發導致各國就業市場多持續震盪，如今儘管主要國家勞參率大多回升，但仍未恢復疫情前水準。美國疫前勞參率多維持在 63% 上下，2022 年 6 月勞參率為 62.5%，較上月上升 0.2 個百分點，較上年同月亦上升 0.4 個百分點。日本 2022 年 6 月勞參率為 63.0%，較上月上升 0.3 個百分點，較上年同月亦上升 0.6 個百分點。南韓 2022 年 6 月勞參率為 64.9%，與上月持平，較上年同月則上升 1.2 個百分點。我國的勞參率相較於美、日、韓，通常較低且波動幅度甚小，2021 年受疫情影響一度下滑，2022 年 6 月勞參率回升至 59.12%，較上月上升 0.07 個百分點，較上年同月亦上升 0.36 個百分點。



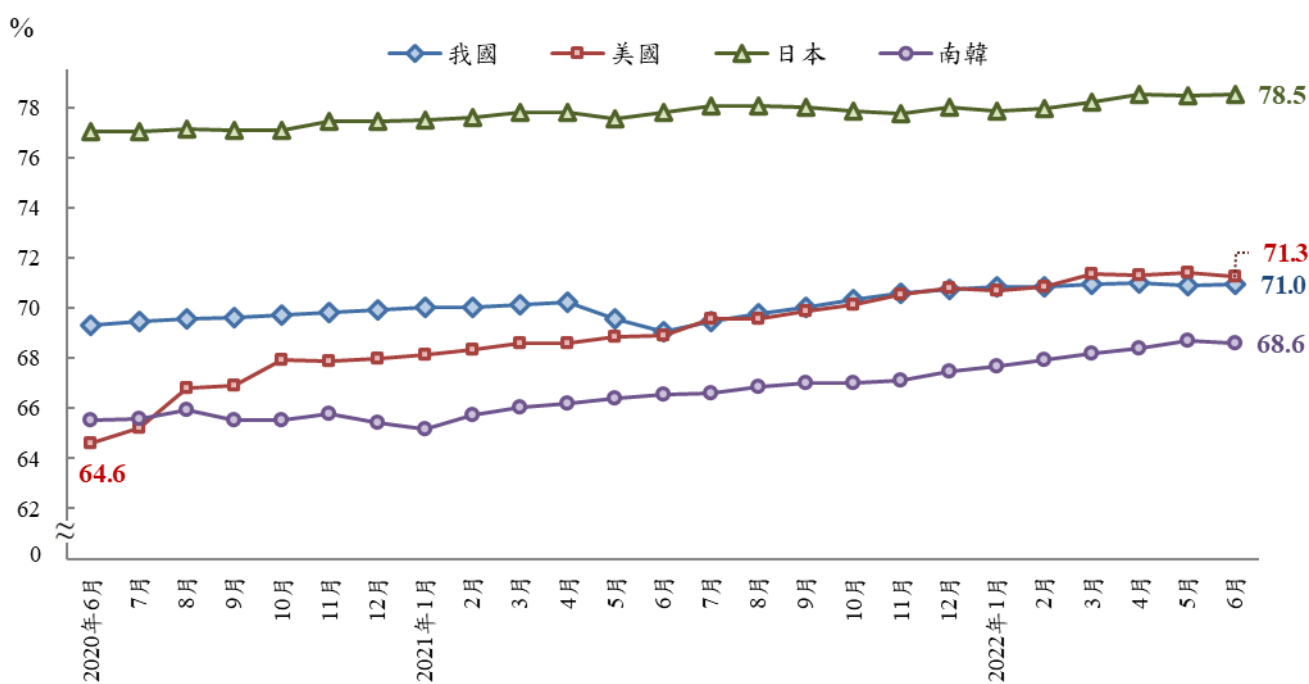
註：我國數據經四捨五入至小數點後一位；數據皆未經季節調整。

資料來源：行政院主計總處，人力資源統計、美國勞動統計局、日本總務省統計局、南韓統計局。

圖 29 主要國家勞參率趨勢

2. 就業率

若採用 OECD 之標準定義比較我國與美國、日本及南韓近年就業率；美國疫前就業率多維持在 70% 以上，2020 年因疫情下降至平均 69.3%，2022 年 6 月就業率已回升至 71.3%，雖較上月下降 0.1 個百分點，較上年同月則上升 2.4 個百分點。日本就業率為各國最高，維持在 76% 以上，2022 年 6 月就業率為 78.5%，與上月持平，較上年同月則上升 0.7 個百分點。過去南韓之就業率向來為各國中相對較低者，每年 3 月起進入畢業季後，就業率呈上升趨勢，2022 年 6 月就業率為 68.6%，較上月下降 0.1 個百分點，較上年同月則上升 2.1 個百分點。我國就業率近 2 年大致呈現上升趨勢，2022 年 6 月就業率為 70.95%，較上月上升 0.07 個百分點，較上年同月亦上升 1.89 個百分點，已連續 10 個月維持在 70% 以上。



註：我國數據經四捨五入至小數點後一位。

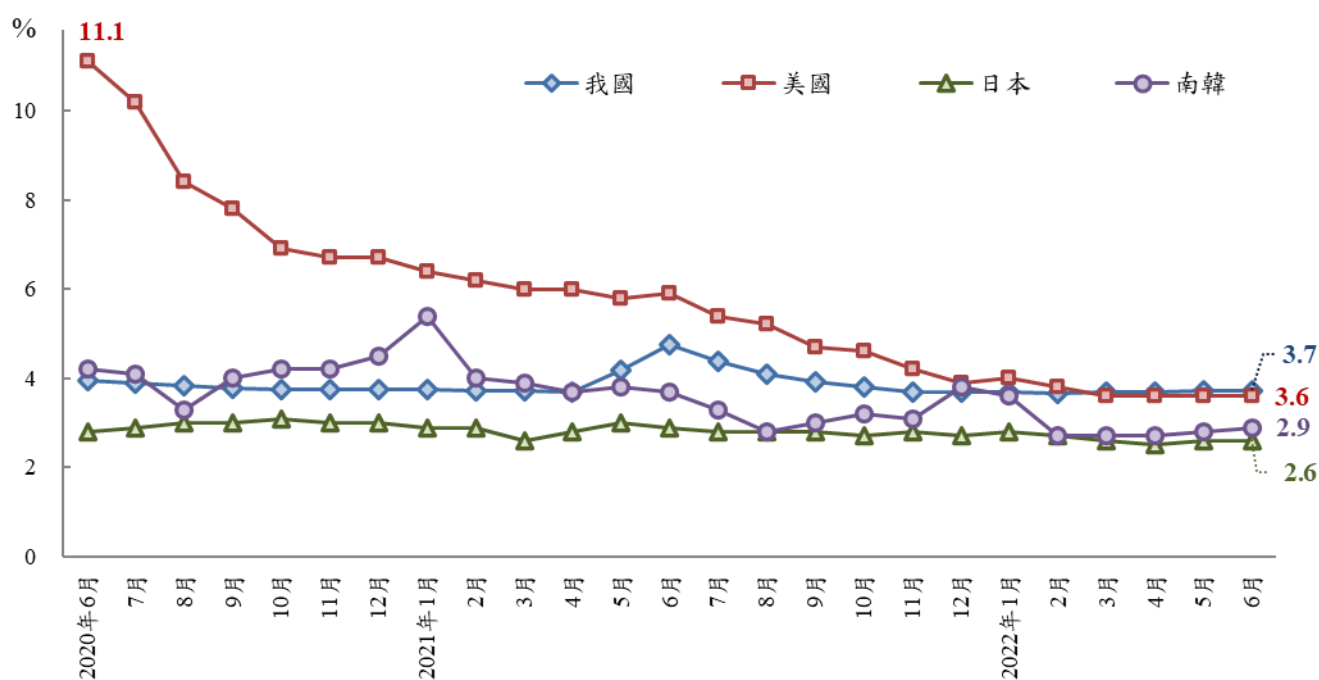
資料來源：我國就業率數據由本報告計算之；數據未經季節調整。

其他國家就業率數據引自 OECD Stat: <https://stats.oecd.org/>；數據經季節調整。

圖 30 主要國家就業率趨勢（按 OECD 定義）

3.失業率

美國 2018 年至 2020 年 2 月失業率皆維持 4% 以下，為近 50 年來的最低點，2020 年 4 月失業率因疫情急遽惡化至 14.8%，2022 年 6 月失業率降為 3.6%，與上月持平，較上年同月則下降 2.3 個百分點，已大致恢復至疫前水準。日本失業率疫前維持 2.5% 以下，在四國中相對最低，2022 年 6 月失業率為 2.6%，與上月持平，較上年同月則下降 0.3 個百分點。南韓失業率波動較大，2022 年 6 月失業率為 2.9%，較上月上升 0.1 個百分點，較上年同月則下降 0.7 個百分點。我國 2022 年 6 月失業率為 3.73%，與上月持平，較上年同月則下降 1.03 個百分點，失業率雖連續 10 個月維持 4% 以下，惟近期受疫情影響在四國中相對最高。



註：我國數據經四捨五入至小數點後一位；數據皆經季節調整。

資料來源：行政院主計總處，人力資源統計、美國勞動統計局、日本總務省統計局、南韓統計局。

圖 31 主要國家失業率趨勢

四、綜合分析

(一) 我國現階段投資、出口、消費等實質面表現仍屬穩健，全國疫情朝向正常生活邁進，消費動能將逐步回溫

受到全球通膨壓力、中國防疫封控、俄烏戰爭及疫情反覆等影響，今年上半年國內各行業之營運表現多不如預期，行政院主計總處概估第 2 季經濟成長率為 3.08%，較 5 月預測數減少 0.23 個百分點。鑒於目前國內疫情日漸穩定，加上國旅補助方案即將於 7 月啟動，且經歷過去年三級警戒情況，民眾消費模式變得更加多元，民間消費續呈成長。

雖然疫情威脅猶存及供應鏈瓶頸仍待突破，加以俄烏軍事衝突未歇，恐拖累全球經濟成長動能；惟現階段我國在投資、出口、消費等實質面表現仍屬穩健，且疫情新增案例亦從前 2 個月的高峰期逐漸趨緩，製造業跟非製造業廠商均預估今年下半年營運狀況將有望好轉。

(二) 受畢業季及疫情影響，111 年 6 月失業率為 3.74%，創近 8 個月新高，勞動部推動多項因應措施，協助減輕青年尋職壓力

國內勞動市場表現尚屬穩健，111 年 6 月份就業人數、就業率及勞動參與率，均較上月及上年同月增加；失業人數、整體失業率與 15~29 歲青年失業率則較上月呈季節性上升，惟相較上年同月則下降；其中季節調整後的失業率 3.73%，與上月持平，較上年同月則下降 1.03 個百分點。

在穩健復甦的勞動市場中，較值得注意的是減班休息人數仍持續上升，實際實施人數較上月底增加 4,986 人 (+29.00%)，資遣通報人數亦較上月增加 2,204 人 (+23.45%)，而因經濟因素致週工時未達 35 小時者雖較上月及上年同月減少，卻仍有 29 萬 3 千人，顯

然疫情負面影響仍存，伴隨畢業季的到來，應屆畢業青年仍需面臨就業市場之尋職困境。

為配合立法院同意「嚴重特殊傳染性肺炎防治及紓困振興特別條例」施行期間延長 1 年，勞動部已推動青年就業獎勵、青年尋職津貼、產業新尖兵及青年就業旗艦等 4 支計畫，其中，產業新尖兵及青年就業旗艦 2 支計畫持續推動無間斷，青年就業獎勵計畫自 6 月 15 日起受理申請，青年尋職津貼計畫則將在 8 月中旬啟動，以協助青年衝就業，渡過疫情難關。

(三) 全球經貿動能隨防疫管制持續開放日趨回穩，新興數位應用持續開拓，有助於外銷訂單及製造業生產持續成長，111 年 6 月製造業新登記求才人數雖較上月減少，惟較上年同月增加

受惠中國大陸封控解除，產能及供應鏈逐步恢復，復工訂單遞延效應顯現，加上新興科技應用及數位轉型需求續強，我國 6 月出口及製造業生產指數各創歷年同月次高及新高，分別年增 15.2%、0.5%。111 年 6 月製造業新登記求才人數為 3 萬 8,168 人次，較上月減少 1,618 人次 (-4.07%)，但較上年同月則增加 2,949 人次 (+8.37%)。

若觀察製造業四大子行業新登記求才人數，與上月相比，以金屬機械工業減少 1,218 人次 (減幅 8.70%) 居冠，僅民生工業較上月增加；但與上年同月相較，四大子行業新登記求才人數皆增加，其中以民生工業增加最明顯，新登記求才人數為 8,074 人次，較上月與上年同月分別增加 161 人次 (+2.09%) 及 1,016 人次 (+14.38%)。

(四) 暑假旺季來臨、國旅補助方案開跑，皆有助推升消費動能，帶動相關就業需求，111年6月服務業新登記求才人數較上月與上年同月均增加

國內疫情正穩健脫離高原期，輕症率也持續維持在 99.6%，政府逐步放寬防疫措施，加上暑假旅遊旺季來臨，觀光及消費市場預期將穩步有序復甦，111年6月服務業新登記求才人數為 5 萬 6,083 人次，較上月增加 2,384 人次 (+4.44%)，較上年同月亦增加 9,490 人次 (+20.37%)；其中，批發及零售業新登記求才人數為 1 萬 3,355 人次，較上月增加 928 人次 (+7.47%)，較上年同月亦增加 2,923 人次 (+28.02%)；而住宿及餐飲業新登記求才人數為 1 萬 4,427 人次，雖較上月減少 848 人次 (-5.55%)，惟相較上年同月則增加 8,496 人次，增加人數居所有行業之冠，年增達 1.43 倍。

表 21 我國就業情勢掃描

指 標	111 年 6 月	較上月增減 (較上年同月增減)	補充說明
就業人數	1,137 萬 2 千人	↑1 千人 (↑7 萬 1 千人)	1.服務業就業人數為 680 萬 6 千人，較上月↓1 千人 (↓0.01%)，較上年同月↑8 萬 1 千人 (↑1.20%) 2.工業就業人數為 403 萬 4 千人，較上月↑1 千人 (↑0.04%)，較上年同月↓1 千人 (↓0.02%) 3.農、林、漁、牧業就業人數為 53 萬 2 千人，與上月近持平 (↑0.04%)，較上年同月↓9 千人 (↓1.60%)
勞動力參與率	59.12%	↑0.07 個百分點 (↑0.36 個百分點)	勞動力人數為 1,181 萬 5 千人，較上月↑1 萬人 (↑0.08%)，較上年同月↓5 萬 6 千人 (↓0.47%)
失業人數	44 萬 2 千人	↑8 千人 (↓12 萬 8 千人)	失業者失業週數平均為 20.4 週，較上月縮短 0.4 週，較上年同月延長 3.9 週 1.初次尋職者為 20.2 週，較上月縮短 3.8 週，較上年同月縮短 2.2 週 2.非初次尋職者為 20.5 週，較上月延長 0.5 週，較上年同月延長 5.2 週
失業率	3.74%	↑0.06 個百分點 (↓1.06 個百分點)	單 位： % (較上月,較上年同月) 國中及以下：2.59%(↓0.10 個百分點,↓1.50 個百分點) 高中、高職：3.42%(↑0.03 個百分點,↓1.34 個百分點) 專 科：2.73%(↑0.10 個百分點,↓0.86 個百分點) 大 學：5.34%(↑0.15 個百分點,↓0.89 個百分點) 研 究 所：2.81%(↑0.06 個百分點,↓0.56 個百分點)
失業者中長期失業者占比	12.67%	↓1.16 個百分點 (↑5.48 個百分點)	長期失業者 5.6 萬人，較上月↓4 千人，較上年同月↑1 萬 5 千人
失業者中初次尋職者占比	21.27%	↑1.22 個百分點 (↑4.60 個百分點)	失業者中初次尋職者 9.4 萬人，較上月↑7 千人，較上年同月↓1 千人
長期失業者中初次尋職者占比	21.43%	↓1.90 個百分點 (↓12.72 個百分點)	長期失業者中初次尋職者 1.2 萬人，較上月↓2 千人，較上年同月↓2 千人

註：表中括號 () 為較上年同月增減情形。

資料來源：行政院主計總處，人力資源調查提要分析。

表 21 我國就業情勢掃描 (續)

指 標	111 年 6 月	較上月增減 (較上年同月增減)	補充說明
青年失業率： 15-19歲	9.29%	↑1.15 個百分點 (↓0.21 個百分點)	單 位：千人(較上月,較上年同月) 勞動人口：9 萬 3 千人(↑1 千人,↓4 千人) 失業人口：9 千人(↑1 千人,持平) 就業人口：8 萬 5 千人(持平,↓3 千人)
20-24歲	12.41%	↑0.25 個百分點 (↓1.00 個百分點)	勞動人口：78 萬 4 千人(↑2 千人,↓4 萬人) 失業人口：9 萬 7 千人(↑2 千人,↓1 萬 3 千人) 就業人口：68 萬 7 千人(持平,↓2 萬 6 千人)
25-29歲	6.15%	↑0.08 個百分點 (↓1.43 個百分點)	勞動人口：138 萬 6 千人(↓3 千人,↓4 千人) 失業人口：8 萬 5 千人(↑1 千人,↓2 萬人) 就業人口：130 萬 1 千人(↓4 千人,↑1 萬 6 千人)
因經濟因素致週 工時未達35小時 之就業人數	29 萬 3 千人	↓3 千人 (↓69 萬 1 千人)	因經濟因素(包括業務不振、無法找到工時大於 35 小時之工作及季節關係)致週工時未達 35 小時者為 29 萬 3 千人
資遣通報	1 萬 1,603 人	↑2,204 人 (↓4,517 人)	1.一般工廠資遣離職員工為 1 萬 32 人,較上月↑1,651 人,較上年同月↓3,982 人 2.關廠歇業資遣離職員工為 1,571 人,較上月↑553 人,較上年同月↓535 人
失業給付 初次認定	5,263 件	↑207 件 (↓2,421 件)	1.初次認定申請件數為 5,263 件,較上月↑207 件 (↑4.1%),較上年同月↓2,421 件 (↓31.5%) 2.再次認定申請件數為 2 萬 295 件,較上月↓1,146 件 (↓5.3%),較上年同月↓4,817 件 (↓19.2%)
公立就服體系求 供倍數	1.53 倍	↓0.10 倍 (↑0.47 倍)	1.新登記求職 6 萬 4,702 人次,較上月↑4,510 人次 (↑7.49%),較上年同月↓1 萬 6,932 人次(↓20.74%) 2.新登記求才 9 萬 9,181 人次,較上月↑1,214 人次 (↑1.24%),較上年同月↑1 萬 2,796 人次(↑14.81%)
全體受僱員工 總薪資	5萬3,068元	↓3.86% (↑3.59%)	111 年 1 至 6 月全體受僱員工每人每月總薪資平均為 6 萬 1,085 元,較上年同期↑3.52%
全體受僱員工 經常性薪資	4萬4,324元	↑0.21% (↑4.03%)	111 年 1 至 6 月全體受僱員工每人每月經常性薪資平均為 4 萬 4,262 元,較上年同期↑3.02%

註：表中括號 () 為較上年同月增減情形。

資料來源：

- 1.行政院主計總處，人力資源調查提要分析。
- 2.勞動部勞動力發展署，資遣通報系統。
- 3.勞動部勞動力發展署，就業服務資訊整合系統。
- 4.勞動部，勞動統計查詢網。
- 5.行政院主計總處，薪資與生產力調查提要分析。

五、附表

附表 1 海關商品出口主要貨品

單位：百萬美元、%

期別	總計	電子零 組件	資通與 視聽 產品	基本金 屬及其 製品	機械	塑橡膠 及其製 品	化學品	光學 器材	電機 產品	運輸 工具	紡織品	礦產品
109年(2020)	345,126	135,512	49,145	25,486	21,919	21,259	16,654	11,768	10,866	10,958	7,539	7,322
110年(2021)	446,379	171,995	61,325	36,811	27,831	29,868	23,407	13,793	14,355	14,581	9,028	12,131
5月	37,404	13,267	5,096	3,155	2,483	2,805	2,052	1,314	1,229	1,250	790	1,140
6月	36,648	14,512	4,919	2,787	2,230	2,495	1,838	1,122	1,176	1,064	751	1,049
7月	37,952	14,670	5,203	3,231	2,338	2,477	1,891	1,160	1,272	1,295	720	1,109
8月	39,541	15,218	5,395	3,245	2,513	2,586	2,133	1,203	1,290	1,232	767	1,178
9月	39,629	16,582	5,411	3,393	2,202	2,338	1,879	1,095	1,202	1,194	711	1,085
10月	40,120	14,582	5,883	3,844	2,503	2,641	2,190	1,223	1,253	1,456	814	1,010
11月	41,571	15,929	5,689	3,830	2,553	2,729	2,164	1,088	1,341	1,363	792	1,341
12月	40,686	16,263	5,814	3,114	2,472	2,535	2,084	1,051	1,350	1,321	812	1,198
1~6月	206,881	78,752	27,930	16,155	13,251	14,562	11,067	6,973	6,647	6,721	4,413	5,210
111年(2022)												
1月	39,981	15,907	5,240	3,396	2,536	2,421	2,078	1,001	1,381	1,394	768	1,406
2月	37,453	15,732	4,570	3,016	2,187	2,361	2,037	961	1,206	1,290	740	1,188
3月	43,503	18,235	5,675	3,424	2,547	2,564	2,293	949	1,462	1,562	856	1,156
4月	41,462	17,212	5,188	3,344	2,449	2,369	2,310	918	1,337	1,418	804	1,578
5月 ^(R)	42,047	16,705	5,184	3,473	2,438	2,511	2,194	882	1,246	1,524	838	2,515
6月 ^(P)	42,203	17,273	5,369	3,479	2,434	2,385	2,071	834	1,520	1,516	737	2,163
1~6月 ^(P)	246,650	101,063	31,225	20,131	14,591	14,611	12,982	5,544	8,152	8,703	4,743	10,007
較上年同月 增減%	15.2	19.0	9.1	24.8	9.2	-4.4	12.7	-25.7	29.2	42.5	-1.9	106.1
較上年同期 增減%	19.2	28.3	11.8	24.6	10.1	0.3	17.3	-20.5	22.6	29.5	7.5	92.1

註：1.機械係指我國輸出入貨品分類號列第84章之貨品，但不含屬於家用之電器，且不含與自動資料處理機相關者。

2.Ⓟ代表初步統計結果、Ⓡ為修正數。

3.財政部每月進出口貿易統計資料，於次月初發布初步值，2個月後發布正式值；並於次年2月、9月分別辦理第1次及第2次年修正，修訂上年各月貿易統計資料。

資料來源：財政部，進出口貿易統計月報。

附表 2 我國對主要國家/地區出口金額及成長率

單位：百萬美元、%

期別	總計	亞洲	中國大陸及香港				日本	東協	美洲	歐洲
			中國大陸	香港	美國					
109年(2020)	345,126	247,497	151,381	102,446	48,935	23,398	53,209	50,550	28,143	
110年(2021)	446,379	315,545	188,877	125,903	62,974	29,208	70,234	65,686	38,485	
5月	37,404	26,260	15,689	10,427	5,262	2,409	5,916	5,436	3,436	
6月	36,648	26,243	16,149	11,188	4,962	2,265	5,809	5,420	2,793	
7月	37,952	26,591	15,572	9,910	5,662	2,598	6,182	5,574	3,630	
8月	39,541	27,828	16,770	11,116	5,654	2,514	6,077	5,994	3,446	
9月	39,629	28,022	17,487	11,720	5,767	2,601	5,678	5,987	3,197	
10月	40,120	27,523	16,217	10,844	5,373	2,648	6,032	6,219	3,749	
11月	41,571	28,692	17,138	11,665	5,472	2,571	6,328	6,635	3,690	
12月	40,686	28,784	17,074	11,240	5,835	2,754	6,424	5,826	3,527	
1~6月	206,881	148,105	88,619	59,408	29,211	13,522	33,513	29,452	17,245	
111年(2022)										
1月	39,981	27,592	15,697	10,414	5,283	2,664	6,802	6,270	3,521	
2月	37,453	26,664	15,760	10,215	5,546	2,308	6,365	5,487	3,060	
3月	43,503	30,492	18,027	11,604	6,423	2,956	6,844	6,942	3,545	
4月	41,462	28,726	16,334	10,391	5,943	2,668	6,850	6,237	3,631	
5月 ^(R)	42,047	28,744	15,808	10,013	5,795	2,842	7,337	6,280	3,598	
6月 ^(P)	42,203	28,855	15,428	9,416	6,012	3,064	7,388	6,930	3,495	
1~6月 ^(P)	246,650	171,073	97,054	62,053	35,001	16,502	41,586	38,147	20,850	
較上年同月 增減%	15.2	10.0	-4.5	-15.8	21.2	35.3	27.2	27.9	25.1	
較上年同期 增減%	19.2	15.5	9.5	4.5	19.8	22.0	24.1	29.5	20.9	

註：1.東協包括新加坡、馬來西亞、菲律賓、泰國、印尼、越南、汶萊、寮國、緬甸及柬埔寨等 10 國。

2.Ⓟ代表初步統計結果、Ⓡ為修正數。

3.財政部每月進出口貿易統計資料，於次月初發布初步值，2 個月後發布正式值；並於次年 2 月、9 月分別辦理第 1 次及第 2 次年修正，修訂上年各月貿易統計資料。

4.出口貨品係以申報之最終目的地為準。

資料來源：財政部，進出口貿易統計月報。

附表 3 金融物價統計指標

單位：億元、%

年(月)別	貨幣供給 M1B (日平均)		躉售物價指數 (WPI)		消費者物價指數 (CPI)		股票市場股價指數 (平均)
	金額	年增率(%)	定基指數	年增率(%)	定基指數	年增率(%)	
109年(2020)	203,408	10.34	94.26	-7.77	102.31	-0.23	12,047
110年(2021)	236,541	16.36	103.17	9.45	104.32	1.96	16,901
1月	226,228	17.81	96.84	-2.06	103.08	-0.19	15,552
2月	229,565	18.57	98.08	0.09	103.58	1.38	16,081
3月	229,819	18.23	100.28	5.19	102.96	1.23	16,150
4月	231,119	17.73	101.56	10.50	103.64	2.10	17,115
5月	232,884	17.74	102.16	11.71	103.88	2.45	16,504
6月	235,697	17.36	102.86	10.98	104.08	1.83	17,283
7月	237,605	16.67	104.54	12.04	104.29	1.91	17,657
8月	239,778	15.39	104.99	11.82	104.90	2.34	17,131
9月	241,560	14.96	105.21	12.09	105.06	2.60	17,281
10月	242,079	14.94	107.34	15.21	105.37	2.55	16,724
11月	244,578	14.18	107.52	14.58	105.62	2.85	17,489
12月	247,580	12.75	106.60	12.48	105.41	2.63	17,845
111年(2022)	253,903	9.99	114.82	14.43	106.78	3.13	17,141
1月	252,219	11.49	107.78	11.30	106.00	2.83	18,233
2月	254,989	11.08	109.97	12.12	105.99	2.33	18,056
3月	254,905	10.92	114.48	14.16	106.33	3.27	17,475
4月	253,797	9.81	117.40	15.60	107.14	3.38	16,999
5月	252,762	8.54	119.50	16.97	107.41	3.40	16,192
6月	254,745	8.08	119.78	16.45	107.82	3.59	15,889

註：1.由於受查者延誤或更正報價，最近3個月物價指數相關資料均可能修正。

2.物價指數之基期為105年；即民國105年=100。股票市場股價指數之基期為55年；即民國55年=100
資料來源：行政院主計總處，物價統計月報；中央銀行，重要金融統計月報。

附表 4 2022 年經濟成長率預測值

單位：%

預測機構	全球	臺灣	中國	美國	日本	歐元區
IMF	3.6	3.2	4.4	3.7	2.4	2.8
IHS Markit	2.7	3.5	4.0	1.4	1.7	2.5
OECD	3.0	—	4.4	2.5	1.7	2.6
世界銀行	2.9	—	4.3	2.5	1.7	2.5

資料來源：

- 1.IMF, *World Economic Outlook* , April 2022.
- 2.IHS Markit, *World Overview*, July 2022.
- 3.OECD, *Economic Outlook*, June 2022.
- 4.The World Bank, *Global Economic Prospects*, June 2022.