



勞動部勞動力發展署

WORKFORCE DEVELOPMENT AGENCY, MINISTRY OF LABOR

## 就業市場情勢分析 2 月月報

勞動部勞動力發展署編印

中華民國 110 年 3 月編撰



# 就業市場情勢分析月報

## 目次

一、本月就業市場提要說明 .....	2
(一) 國內景氣觀測.....	2
(二) 國內就業市場指標.....	4
二、國內景氣觀測 .....	7
三、國內、外就業市場觀測 .....	12
(一) 國內就業市場指標.....	12
(二) 公立就業服務求職求才概況 .....	27
(三) 民間人力銀行求職求才概況 .....	53
(四) 國際就業市場掃瞄.....	55
四、綜合分析.....	60
五、附表.....	65

# 一、本月就業市場提要說明

## (一) 國內景氣觀測

### 1. 景氣對策信號：

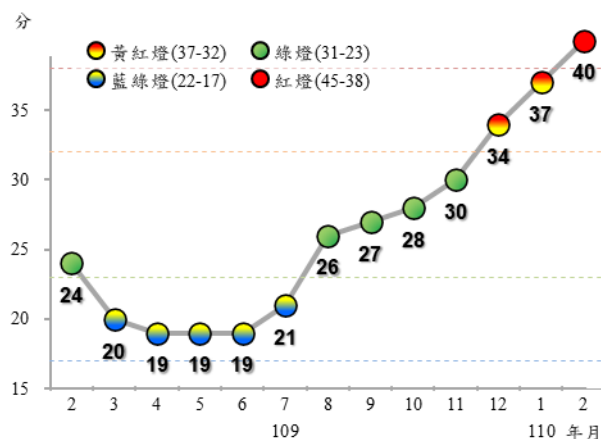
110年2月景氣對策信綜合判斷分數為40分，較上月增加3分，燈號轉呈紅燈，為99年9月以來首次紅燈；整體經濟表現強勁，反映投資環境成功吸引臺商及外商來臺投資提升國內產能，加上疫情帶動遠距商機、新興科技應用需求續強，以及傳產貨品需求持續回溫。

### 2. 海關商品貿易：

雖適逢春節工作天數較少，惟新興應用不斷擴展，宅經濟與遠距商機延燒，傳產貨類景氣接續回暖，2月出口仍較上年同月增9.7%，連續8個月正成長。主要貨品出口多較上年同月成長，其中光學器材年增23.8%；塑橡膠及其製品隨買氣增溫，年增18.8%；電子零組件年增14.4%，出口值已連12個月逾百億美元；惟礦產品較上年同月減44.4%。

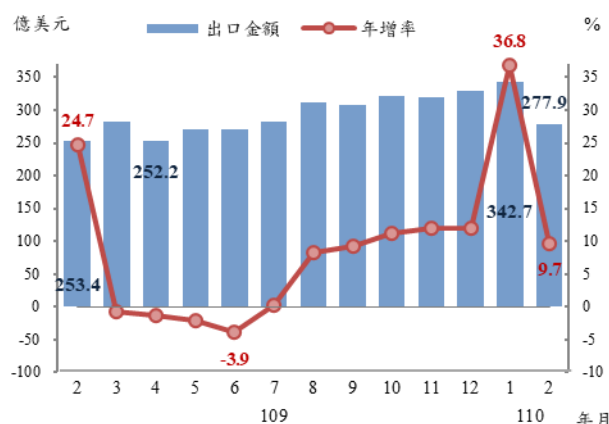
就主要國家/地區貿易概況方面，主要國家出口相較上年同月出口多呈正成長，僅美國仍呈跌勢；而進口則僅日本及新加坡仍持續衰退，餘均呈正成長。

圖 1 景氣對策信號走勢圖



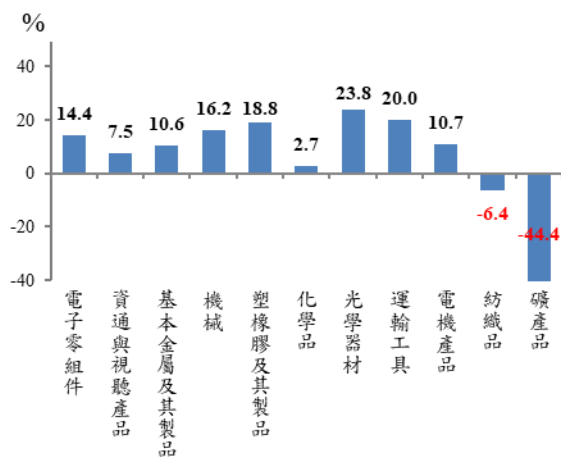
資料來源：國家發展委員會，景氣概況

圖 2 出口金額及年增率



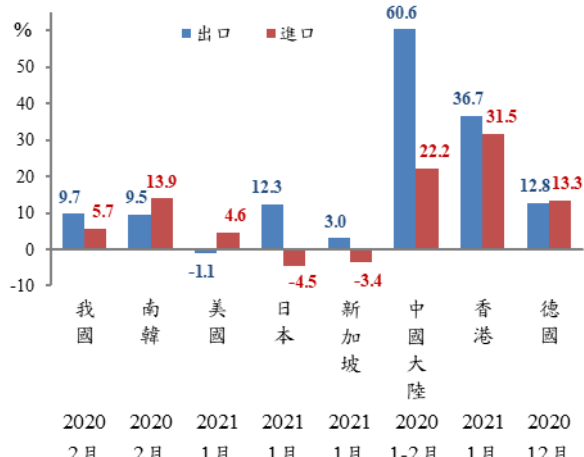
資料來源：財政部，進出口貿易統計月報

圖 3 110年2月主要貨品出口年增率



資料來源：財政部，進出口貿易統計月報  
註：按美元計算

圖 4 主要國家/地區出進口年增率



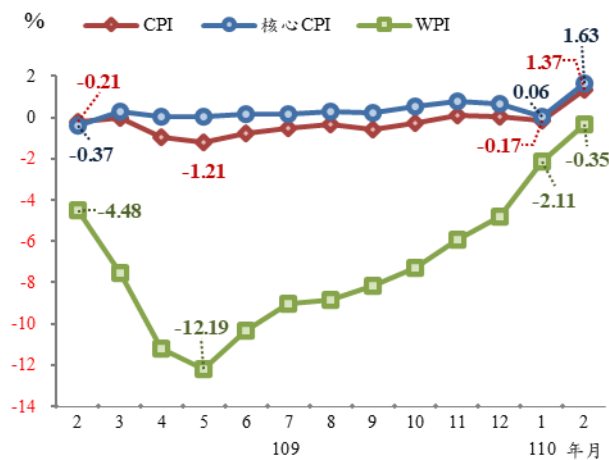
資料來源：財政部，進出口貿易統計月報  
註：按美元計算；中國大陸僅發布1-2月合計數。

### 3. 金融物價情勢：

110年2月消費者物價總指數(CPI)較上年漲1.37%，主因受春節所在月份不同影響，部分服務費用價格相對上揚，加以機票、成衣及個人隨身用品價格亦漲所致；扣除春節循例加價之服務類則漲0.67%，剔除蔬果及能源後之核心CPI則漲1.63%，再扣除春節循例加價之服務類，則漲幅約為0.9%。另躉售物價總指數(WPI)則較上年同月續跌0.35%。

110年2月M1B及M2年增率持續上升為18.57%及9.12%，主要受2月適逢農曆春節，資金需求提高，加以通貨發行增加之影響。

圖5 CPI、核心CPI及WPI年增率

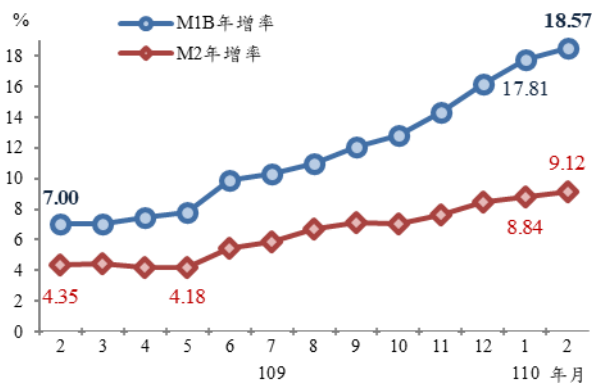


資料來源：行政院主計總處，物價統計月報

### 4. 臺灣採購經理人指數：

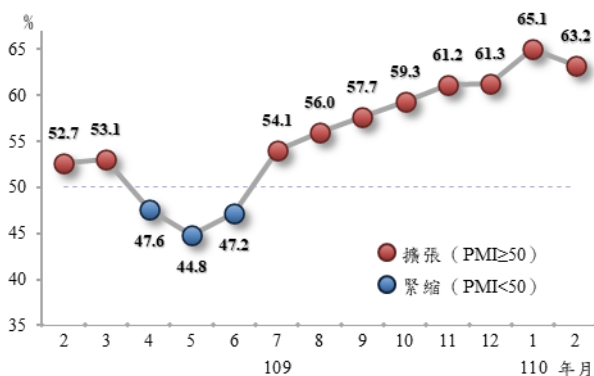
110年2月經季節調整後之臺灣製造業採購經理人指數(PMI)已連續8個月擴張，且連續第4個月維持在60.0%以上，惟由創編以來最快擴張速度(65.1%)回跌1.9個百分點至63.2%。而未經季節調整之臺灣非製造業經理人指數(NMI)連續第9個月呈現擴張，惟亦下跌2.9個百分點至52.1%。

圖6 M1B、M2年增率



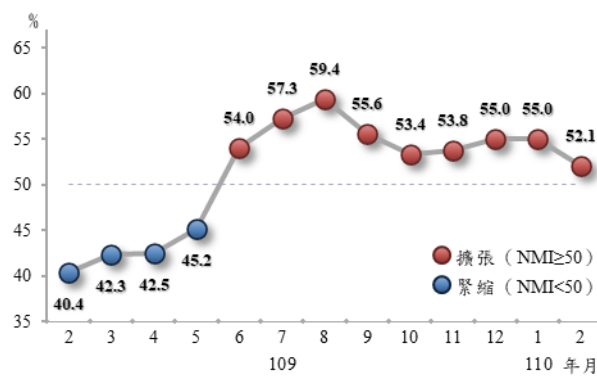
資料來源：中央銀行，重要金融統計月報

圖7 製造業採購經理人指數 (PMI)



資料來源：國家發展委員會，臺灣採購經理人指數

圖8 非製造業採購經理人指數 (NMI)



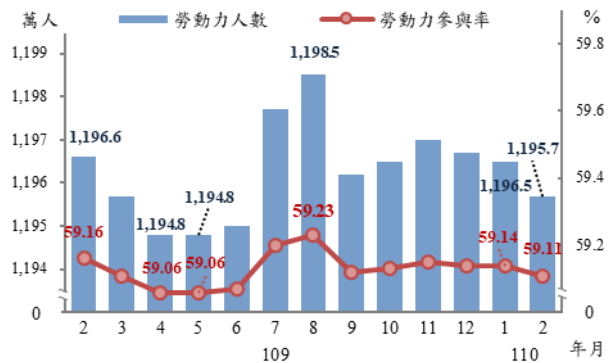
資料來源：國家發展委員會，臺灣採購經理人指數

## (二) 國內就業市場指標

### 1. 勞動力狀況：

110年2月勞動力人數為1,195萬7千人，較上月減少8千人(-0.06%)，較上年同月亦減少9千人(-0.07%)；勞參率為59.11%，較上月下降0.03個百分點，較上年同月亦下降0.05個百分點；經季節調整之勞參率為59.14%，與上月持平，較上年同月則下降0.06個百分點。

圖 9 勞動力人數及勞動參與率



資料來源：行政院主計總處，人力資源調查統計月報

### 2. 就業狀況：

110年2月就業人數為1,151萬4千人，較上月減少1萬3千人(-0.11%)，較上年同月亦減少9千人(-0.08%)；就業率為56.92%，較上月下降0.05個百分點，較上年同月亦下降0.05個百分點。

表 1 就業狀況

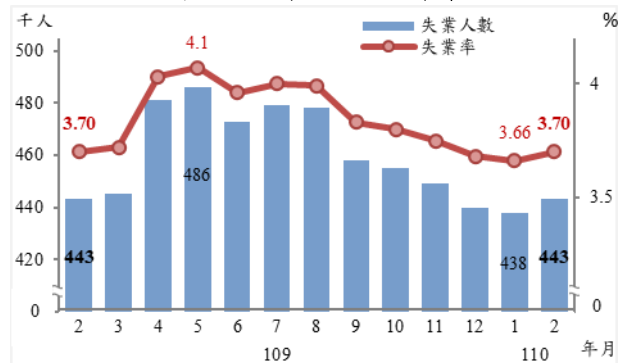
項目別	110年2月			110年1~2月平均	
	110年2月 (千人)	與上月 相比 (%)	與上年 同月 比 (%)	110年 1~2月 平均 (千人)	與上年 同期 比 (%)
就業人數	11,514	-0.11	-0.08	11,521	-0.08
農業	542	-0.53	-1.61	543	-1.49
工業	4,076	-0.09	-0.29	4,078	-0.31
服務業	6,897	-0.09	0.17	6,900	0.17

資料來源：行政院主計總處，人力資源調查統計月報

### 3. 失業狀況：

110年2月失業人數為44萬3千人，較上月增加5千人(+1.09%)，與上年同月則持平(+0.01%)；未經季節調整之失業率為3.70%，較上月上升0.04個百分點，與上年同月則持平；經季節調整之失業率為3.73%，較上月下降0.02個百分點，較上年同月則上升0.01個百分點。

圖 10 失業人數及失業率



資料來源：行政院主計總處，人力資源調查統計月報

表 2 主要國家失業率

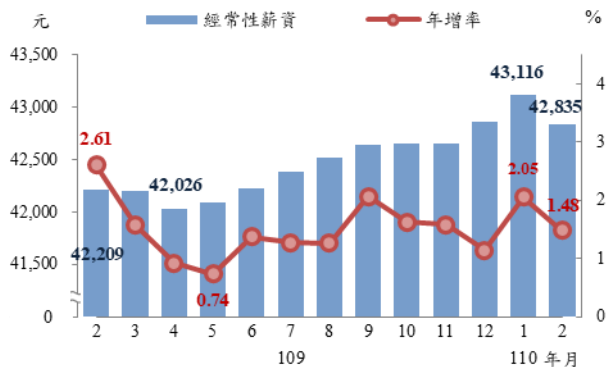
項目別	單位：%；百分點				
	108年	109年	110年2月	與上月 比	與上年 同月 比
臺灣	3.73	3.85	3.73	(-0.02)	(0.01)
美國	3.7	8.1	6.2	(-0.1)	(2.7)
日本	2.3	2.8	2.9	(0.0)	(0.5)
南韓	3.8	4.0	4.0	(-1.4)	(0.6)

說明：括弧內( )數字係增減百分點。  
註：數據經季節調整。

#### 4.薪資：

110年2月全體受僱員工（含本國籍、外國籍之全時員工及部分工時員工）經常性薪資平均為4萬2,835元，年增1.48%；加計獎金及加班費等非經常性薪資後，每人每月總薪資平均為7萬9,748元，年增61.42%，主因多數廠商於2月發放年終獎金及績效獎金。

圖 11 受僱員工每人每月經常性薪資

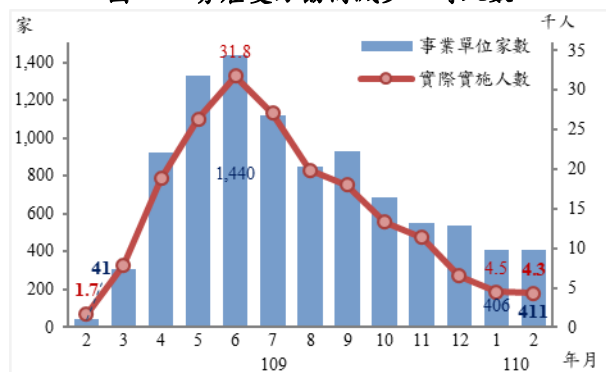


資料來源：行政院主計總處，薪資與生產力統計月報

#### 5.勞雇雙方協商減少工時人數：

110年2月底勞雇雙方協商減少工時（減班休息）實際實施人數為4,277人，相較109年6月底之最高峰已減少2.8萬人，亦較上月減少174人，呈連續8個月減少趨勢。其中以製造業占29.0%最多。

圖 12 勞雇雙方協商減少工時人數

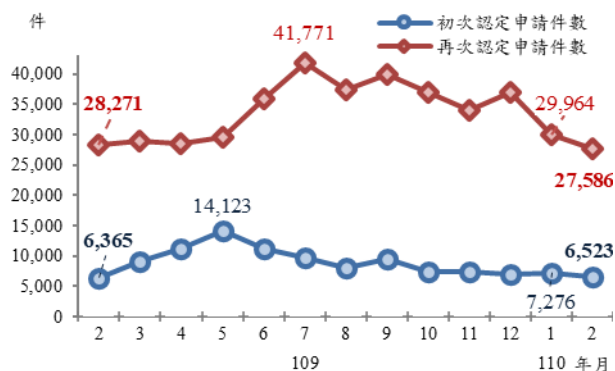


資料來源：勞動部，勞動統計查詢網

#### 6.失業認定：

110年2月受理失業給付之申請件數為3萬4,109件，其中初次認定申請件數為6,523件，較上月減少753件（-10.4%），較上年同月則增加158件（+2.5%）。

圖 13 失業給付初次認定件數

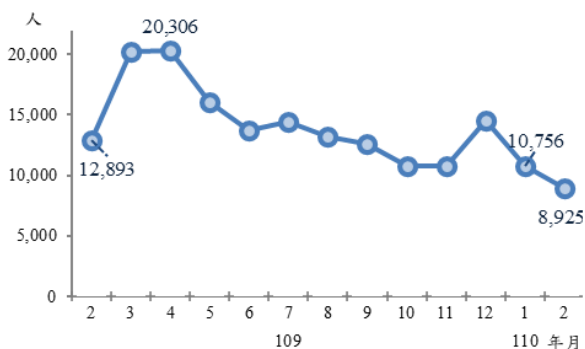


資料來源：勞動部，勞動統計查詢網

#### 7.資遣通報：

110年2月雇主通報資遣離職員工人數為8,925人，相較109年4月之最高峰已減少1萬1,381人，較上月減少1,831人，相較上年同月亦減少3,968人。

圖 14 資遣通報人數

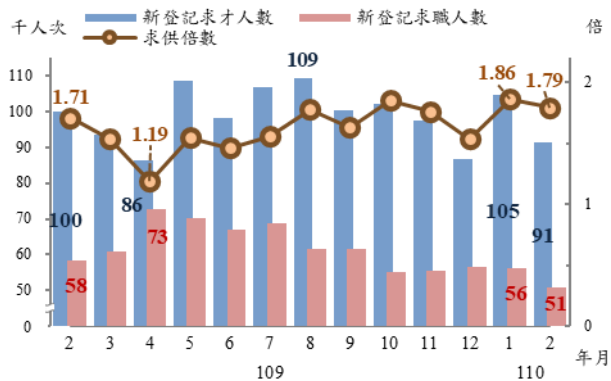


資料來源：勞動部勞動力發展署資遣通報系統

### 8.求職、求才及求供倍數：

110年2月各公立就業服務機構新登記求職人數為5萬933人次，較上月減少5,312人次（-9.44%），較上年同月亦減少7,483人次（-12.81%）；新登記求才人數為9萬1,241人次，較上月減少1萬3,436人次（-12.84%），較上年同月亦減少8,713人次（-8.72%）；求供倍數為1.79倍，分別較上月及上年同月減少0.07倍及增加0.08倍。

圖 15 公立就業服務機構求職、求才及求供倍數



資料來源：勞動部勞動力發展署，就業服務資訊整合系統



## 二、國內景氣觀測

### 1. 景氣對策信號<sup>1</sup>：綜合判斷分數續升為 40 分，轉呈紅燈

根據國家發展委員會發布資料，110 年 2 月景氣對策信號綜合判斷分數為 40 分，較上月增加 3 分，燈號轉呈紅燈。9 項構成項目中，工業生產指數、機械及電機設備進口值、製造業銷售量指數皆由黃紅燈轉呈紅燈，分數各增加 1 分；其餘 6 項燈號不變。

領先指標不含趨勢指數為 106.69，較上月上升 0.52%。5 項較上月上升，包括股價指數、製造業營業氣候測驗點、實質半導體設備進口值、實質貨幣總計數 M1B、工業及服務業受僱員工淨進入率；而建築物開工樓地板面積、外銷訂單動向指數等 2 項則較上月下滑。

同時指標不含趨勢指數為 106.80，較上月上升 1.35%。6 項較上月上升，包括電力（企業）總用電量、工業生產指數、批發、零售及餐飲業營業額、實質機械及電機設備進口值、製造業銷售量指數、非農業部門就業人數；僅實質海關出口值較上月下滑。

綜上，整體經濟表現強勁，除因疫情影響致上年基期較低外，主要受惠新興科技應用、遠距商機需求續強，加上傳產貨品需求持續回溫，帶動 2 月貿易、生產、銷售及金融面指標持續擴增。隨各國陸續施打疫苗，主要經濟體持續採行寬鬆政策，有利全球經濟回穩，惟疫情發展及國際貿易紛爭之不確定因素仍在，恐影響全球經濟復甦步調，仍須審慎關注後續發展，並妥為因應。

<sup>1</sup> 資料來源：國家發展委員會，景氣概況；[https://index.ndc.gov.tw/n/zh\\_tw/data/news](https://index.ndc.gov.tw/n/zh_tw/data/news)。

		2020年												2021年					
		2月	3月	4月	5月	6月	7月	8月	9月	10月	11月	12月	1月		2月				
		燈號	燈號	燈號	燈號	燈號	燈號	燈號	燈號	燈號	燈號	燈號	燈號	燈號	%	燈號	%		
綜合判斷	燈號 分數	●	●	●	●	●	●	●	●	●	●	●	●	●	●	●	●	●	
		24	20	19	19	19	21	26	27	28	30	34	37	37	40				
貨幣總計數M1B		●	●	●	●	●	●	●	●	●	●	●	●	●	●	●	18.9	●	17.7
股價指數		●	●	●	●	●	●	●	●	●	●	●	●	●	●	●	30.0	●	38.3
工業生產指數		●	●	●	●	●	●	●	●	●	●	●	●	●	●	●	7.8 <sub>r</sub>	●	17.3
非農業部門就業人數		▼	▼	▼	▼	▼	▼	▼	▼	▼	▼	▼	▼	▼	▼	▼	-0.01	▼	-0.02
海關出口值		●	▼	▼	▼	▼	▼	▼	▼	●	●	●	●	●	●	●	12.1 <sub>r</sub>	●	12.5
機械及電機設備進口值		●	●	●	●	●	●	●	●	●	●	●	●	●	●	●	11.0	●	35.2
製造業銷售量指數		●	●	●	●	●	●	●	●	●	●	●	●	●	●	●	10.2	●	13.4
批發、零售及餐飲業營業額		●	●	▼	▼	▼	▼	▼	▼	▼	▼	▼	▼	▼	▼	▼	12.2 <sub>r</sub>	●	8.3
製造業營業氣候測驗點		▼	▼	▼	▼	▼	▼	▼	▼	▼	▼	▼	▼	▼	▼	▼	106.5 <sub>r</sub>	●	106.0

註：1.各構成項目除製造業營業氣候測驗點之單位為點(基期為95年)外，其餘均為年變動率；除股價指數外均經季節調整。  
2. r 為修正值。

資料來源：國家發展委員會，景氣概況新聞稿。

## 圖 16 景氣對策信號變化

### 2.海關商品貿易<sup>2</sup>

根據財政部海關進出口貿易概況資料，110年2月出口金額為277.9億美元，因適逢春節工作天數較少，較上月減少64.8億美元(-18.9%)，惟各類晶片、面板及資通產品需求暢旺，傳產及原物料貨類買氣升溫，仍較上年同月增加24.5億美元(+9.7%)，年增率連續8個月正成長。

出口主要貨品多較上年同月成長，其中科技類貨品表現持續亮麗；光學器材出口10.0億美元，受面板供貨緊俏、價格延續漲勢，較上年同月增加1.9億美元(+23.8%)；而電子零組件出口107.4億美元，出口值已連12個月逾百億美元，較上年同月增加13.5億美元(+14.4%)，亦呈連續13個月雙位數成長；另資通與視聽產品出口37.0億美元，較上年同月增加2.6億美元(+7.5%)。(附表1)

出口主要國家/地區方面仍全面擴張，以對中國大陸與香港出口112.6億美元最多，較上年同月增加14.5億美元

<sup>2</sup> 資料來源：財政部，進出口貿易統計月報；  
<https://www.mof.gov.tw/singlehtml/279?cntId=57409>。

(+14.8%)。其次則為美國出口 39.1 億美元，較上年同月增加 5.0 億美元 (+14.8%)。至於對日本、歐洲及東協之出口則分別為 20.1 億美元、23.8 億美元及 47.2 億美元，年增率分別為 0.5%、8.1% 及 4.2% (附表 2)。

### 3. 金融物價情勢<sup>3</sup>

根據主計總處統計資料，因適逢農曆春節，部分服務費用(保母費、家庭管理費、看護費用等)循例加價或饋贈禮金，國內旅遊團費、油價上漲等所致，110 年 2 月消費者物價總指數(CPI)較上月漲 0.46%，經調整季節變動因素後跌 0.08%；若與上年同月比較，CPI 漲 1.37%，主因保母費及國內旅遊團費等部分服務費用受春節所在月份不同影響(上年於 1 月)，價格相對上揚，加以機票、成衣及個人隨身用品價格亦漲所致，惟水果及燃氣價格下跌，抵銷部分漲幅。若扣除春節循例加價之服務類(約影響總指數上漲 0.70 個百分點)，則漲 0.67%，再剔除蔬菜水果及能源後之核心 CPI 則漲 1.63%，若再扣除春節循例加價之服務類，則漲幅約為 0.9%。

而躉售物價總指數(WPI)則較上月漲 0.89%，經調整季節變動因素後漲 1.22%。若與上年同月比較，因疫情致全球景氣降溫，較上年同月跌 0.35%，已連 22 個月走跌，惟跌幅呈連續 9 個月縮小(附表 3)。

至於貨幣總計數方面，根據中央銀行統計資料，110 年 2 月日平均貨幣總計數 M1B、M2 月增率分別為 1.48% 及 1.02%，均較上月為低。M1B 及 M2 年增率分別上升為 18.57% 及 9.12%，主要受 2 月適逢農曆春節，資金需求提高，加以通貨發行增加之影響。

<sup>3</sup> 資料來源：

1. 主計總處，物價統計；

<https://www.stat.gov.tw/lp.asp?CtNode=489&CtUnit=1818&BaseDSD=29&mp=4>。

2. 中央銀行，重要金融統計月報；<https://www.cbc.gov.tw/tw/cp-532-104915-d9972-1.html>。

#### 4. 臺灣採購經理人指數<sup>4</sup>

110年2月經季節調整後之臺灣製造業採購經理人指數(PMI)，已連續8個月擴張，但指數回跌1.9個百分點至63.2%。五項組成指標中，新增訂單、生產與人力僱用擴張，供應商交貨時間上升，存貨轉為擴張。全體製造業經季調後之人力僱用數量已連續8個月擴張，指數為58.0%，連續第8個月呈現擴張。六大產業中，交通工具產業(67.4%)、電力暨機械設備產業(58.1%)、基礎原物料產業(57.6%)、化學暨生技醫療產業(54.5%)、電子暨光學產業(52.2%)、食品暨紡織產業(57.1%)皆回報人力僱用呈現擴張。

而110年2月非製造業經理人指數(NMI)下跌2.9個百分點至52.1%，亦為連續第9個月呈現擴張。四項組成指標中，商業活動與人力僱用轉為緊縮，新增訂單擴張，供應商交貨時間上升。人力僱用中斷連續7個月的擴張轉為緊縮，指數回跌3.8個百分點至49.8%。八大產業中，四大產業回報人力僱用呈現擴張，各產業依擴張速度排序為資訊暨通訊傳播業(55.6%)、批發業(53.3%)、營造暨不動產業(51.5%)及金融保險業(51.0%)；教育暨專業科學業(47.1%)、運輸倉儲業(46.7%)、零售業(45.2%)及住宿餐飲業(41.7%)人力僱用呈現緊縮。

#### 5. 景氣綜合分析

全球疫情尚未結束，然由於各國陸續接種疫苗與防疫措施落實，加上上年經濟衰退之低基期，今年全球經濟活動可望恢復正成長，近期主要國際預測機構持續上修今年全球經濟成長率應可達4.0%以上，惟由於全球疫苗接種率尚低加上病毒變異風險，短期群體免疫不易，復甦前景仍具不確定性。

<sup>4</sup> 資料來源：國家發展委員會，景氣概況；<https://index.ndc.gov.tw/n/zh-tw/data/news>。

今年年初國內防疫管制措施趨嚴，或將干擾消費成長動能，惟隨著部桃清零計畫及社區感染風險降低<sup>5</sup>，帶動春節聚餐及消費需求攀升；另外全球景氣漸次復甦，遠距設備、宅經濟及新興科技應用需求熱絡，促使科技類貨品訂單續強，加上國際原材物料行情走揚，激勵傳統貨品接單續增，可望大量挹注我國出口，為國內經濟持續注入成長動能。

當前國際經濟仍面臨諸多風險變數值得持續關注，包括疫情發展及疫苗效益、美國與中國大陸貿易及科技爭端後續發展、全球公共債務風險升高加深金融脆弱性，以及地緣政治等，皆影響及衝擊原本復甦力道不足的全球經濟，宜持續關注國際情勢變化對我國經濟景氣表現。

---

<sup>5</sup> 資料來源：中央流行疫情指揮中心，新聞稿；  
<https://www.cdc.gov.tw/Category/ListContent/EmXemht4IT-IRAPrAnyG9A?uaid=GuVaJgLUlp4WZpcynAtwLg>

### 三、國內、外就業市場觀測

#### (一) 國內就業市場指標

110年2月因適逢國內農曆年節，受春節後轉職及臨時性工作結束影響，國內勞動市場部分指標與上月相比呈現微幅波動，包括勞動力人數減少8千人(-0.06%)、就業人數減少1萬3千人(-0.11%)、失業人數增加5千人(+1.09%)，勞動參與率下降0.03個百分點以及失業率較上月上升0.04個百分點；經季節調整之失業率為3.73%，較上月下降0.02個百分點，經季節調整之勞參率則與上月持平，尚屬農曆春節之季節性影響所致。

另外，110年2月資遣通報人數為8,925人，較上月減少1,831人(-17.02%)，較上年同月亦減少3,968人(-30.78%)；而110年2月底勞雇雙方協商減少工時(減班休息)實際實施人數為4,277人，相較109年6月底之最高峰已減少2.8萬人，亦較上月減少174人，呈連續8個月減少趨勢，若與上年同月相較仍增加2,615人(+1.6倍)，惟增幅已逐漸減少。

在公立就業服務機構之求職與求才方面，根據勞動部勞動力發展署就業服務資訊整合系統統計，110年2月各公立就業服務機構新登記求職人數為5.1萬人次，新登記求才人數為9.1萬人次；受年節用人需求旺季結束之影響，求職及求才人數皆減少，與上月及上年同月相較，新登記求職人數分別減少5,312人次(-9.44%)及減少7,483人次(-12.81%)，而新登記求才人數則分別減少1萬3,436人次(-12.84%)及減少8,713人次(-8.72%)；市場之就業選擇機會(求供倍數)為1.79倍，分別較上月及上年同月減少0.07倍及增加0.08倍。

綜上，國內就業市場仍未回復到疫情前的水準，惟隨著經濟活動逐步回溫，國內勞動市場持續回穩，以下部分就國內就業市場之重要統計結果與指標變化，說明其現況與變化特色，以為觀察國內就業情勢變化之量化基礎。

表3 人力資源與就業市場情勢重要指標 (1/2)

期別	勞動力 (千人)	就業 人數 (千人)	失業 人數 (千人)	新登記 求職人數 (千人)	新登記 求才人數 (千人)	勞動力 參與率 (%)	失業率 (%)	就業率 (%)	非勞動 力占比 (%)
<b>108年(2019)</b>	<b>11,946</b>	<b>11,500</b>	<b>446</b>	<b>703</b>	<b>1,188</b>	<b>59.17</b>	<b>3.73</b>	<b>56.96</b>	<b>40.83</b>
<b>109年(2020)</b>	<b>11,964</b>	<b>11,504</b>	<b>460</b>	<b>737</b>	<b>1,173</b>	<b>59.14</b>	<b>3.85</b>	<b>56.86</b>	<b>40.86</b>
1月	11,972	11,536	436	49	84	59.21	3.64	57.05	40.79
2月	11,966	11,523	443	58	100	59.16	3.70	56.97	40.84
3月	11,957	11,513	445	61	93	59.11	3.72	56.91	40.89
4月	11,948	11,467	481	73	86	59.06	4.03	56.68	40.94
5月	11,948	11,462	486	70	108	59.06	4.07	56.66	40.94
6月	11,950	11,477	473	67	98	59.07	3.96	56.73	40.93
7月	11,977	11,498	479	69	107	59.20	4.00	56.83	40.80
8月	11,985	11,507	478	62	109	59.23	3.99	56.87	40.77
9月	11,962	11,504	458	61	100	59.12	3.83	56.85	40.88
10月	11,965	11,510	455	55	102	59.13	3.80	56.88	40.87
11月	11,970	11,520	449	55	97	59.15	3.75	56.93	40.85
12月	11,967	11,527	440	56	87	59.14	3.68	56.96	40.86
<b>110年(2021)</b>	<b>11,961</b>	<b>11,521</b>	<b>441</b>	<b>107</b>	<b>196</b>	<b>59.12</b>	<b>3.68</b>	<b>56.95</b>	<b>40.88</b>
1月	11,965	11,527	438	56	105	59.14	3.66	56.97	40.86
2月	11,957	11,514	443	51	91	59.11	3.70	56.92	40.89
較上月增減%	-0.06	-0.11	1.09	-9.44	-12.84	(-0.03)	(0.04)	(-0.05)	(0.03)
較上年同月 增減%	-0.07	-0.08	0.01	-12.81	-8.72	(-0.05)	(0.00)	(-0.05)	(0.05)
較上年同期 增減%	-0.07	-0.08	0.27	-0.20	6.40	(-0.06)	(0.01)	(-0.06)	(0.07)

註：1.本表括號（）內數字係指增減百分點。

2.勞動力參與率＝（勞動力÷15歲以上民間人口）\*100%。

3.失業率＝（失業者÷勞動力）\*100%。

4.就業率＝（就業者÷15歲以上民間人口）\*100%。

5.非勞動力占比＝（非勞動力÷15歲以上民間人口）\*100%。

資料來源：1.行政院主計總處，人力資源調查。

2.勞動部，勞動統計查詢網。

表 3 人力資源與就業市場情勢重要指標 (2/2)

期別	受僱員工人數占比(%)	想工作而未找工作隨時可以工作者比率(%)	25-54歲之就業率(%)	15-24歲之失業率(%)	高階技能工作者占比(%)	長期失業人數占比(%)	大專以上勞動力占比(%)	受僱員工每人月總薪資(元)	受僱員工每人月工時(小時)
108年(2019)	76.57	1.82	83.29	11.88	15.90	14.13	51.83	53,457	168.9
109年(2020)	76.71	1.91	83.20	11.61	15.90	11.98	53.09	㊦54,160	㊦168.4
1月	76.77	1.87	83.45	11.61	15.91	14.22	52.51	98,776	145.8
2月	76.73	1.90	83.39	11.45	15.91	13.54	52.56	49,405	161.4
3月	76.75	1.93	83.37	11.16	15.93	13.71	52.66	47,711	175.4
4月	76.56	1.93	83.03	11.15	15.92	11.02	52.71	47,887	162.7
5月	76.53	1.92	83.05	11.21	15.90	11.73	52.79	49,357	163.5
6月	76.62	1.91	83.14	11.52	15.88	10.78	52.88	50,407	168.7
7月	76.63	1.89	83.17	11.82	15.88	11.48	53.03	55,042	181.1
8月	76.65	1.93	83.13	12.04	15.88	10.88	53.39	50,919	170.0
9月	76.78	1.91	83.10	11.89	15.89	11.57	53.54	50,351	180.7
10月	76.80	1.92	83.14	11.97	15.89	11.21	53.62	47,838	158.9
11月	76.83	1.92	83.18	11.75	15.89	11.58	53.64	48,482	170.5
12月	76.91	1.94	83.27	11.74	15.90	12.05	53.71	53,520	182.8
110年(2021)	76.97	1.93	83.26	11.54	15.91	11.81	53.85	㊦75,866	㊦149.7
1月	76.97	1.93	83.30	11.56	15.89	12.10	53.82	㊦71,991	165.1
2月	76.97	1.94	83.24	11.52	15.92	11.51	53.88	㊦79,748	㊦134.2
較上月增減%	(0.01)	(0.01)	(-0.06)	(-0.04)	(0.03)	(-0.59)	(0.07)	10.77	-18.72
較上年同月增減%	(0.23)	(0.04)	(-0.15)	(0.07)	(0.01)	(-2.03)	(1.33)	61.42	-16.85
較上年同期增減%	(0.21)	(0.04)	(-0.15)	(0.01)	(0.00)	(-2.08)	(1.31)	2.37	-2.48

註：1.受僱員工人數占比＝（受僱員工人數÷勞動力）\*100%。

2.想工作而未找工作且隨時可以開始工作者比率＝（想工作而未找工作且隨時可以開始工作者÷非勞動）\*100%。

3.25-54歲之就業率＝（25-54歲就業人數÷25-54歲民間人口）\*100%。

4.15-24歲之失業率＝（15-24歲失業者÷15-24歲年齡層勞動力）\*100%。

5.高階技能工作者占比＝（高階技能工作者人數÷就業人數）\*100%。

高階技能工作者包括職業別為民意代表、主管及經理人員、專業人員。

6.長期失業人數占比＝（失業期間達1年以上之失業人數÷總失業人數）\*100%。

7.大專以上勞動力占比＝（大專以上勞動力÷勞動力）\*100%。

8.受僱員工每人每月總薪資及每人月工時等統計結果不含農業、政府機關、小學以上各級學校、宗教、職業團體及類似組織等行業，本次修正含「研究發展服務業」、「學前教育」及「社會工作服務業」。

9.㊦代表初步統計結果、㊦為修正數。

資料來源：行政院主計總處，人力資源調查提要分析、薪資與生產力調查提要分析。



## 1.失業率<sup>6</sup>

110年2月未經季節調整之失業率為3.70%，受春節後轉職及臨時性工作結束影響，較上月上升0.04個百分點，與上年同月則持平；經季節調整之失業率為3.73%，較上月下降0.02個百分點，較上年同月則上升0.01個百分點。

若按失業者的年齡層來看，以20至24歲失業率11.90%最高，較上月下降0.06個百分點，較上年同月則上升0.03個百分點；其次為15至19歲失業率8.46%，較上月上升0.06個百分點，較上年同月亦上升0.10個百分點。整體而言，15至24歲青年因多為初次尋職，且處職場調適階段，故失業率較高。

從教育程度別觀察，以擁有大學學歷者之失業率5.35%最高，較上月上升0.02個百分點，較上年同月亦上升0.06個百分點；其次為高級中等(高中、高職)失業率3.44%，較上月上升0.09個百分點，較上年同月則下降0.05個百分點。

## 2.失業者<sup>7</sup>

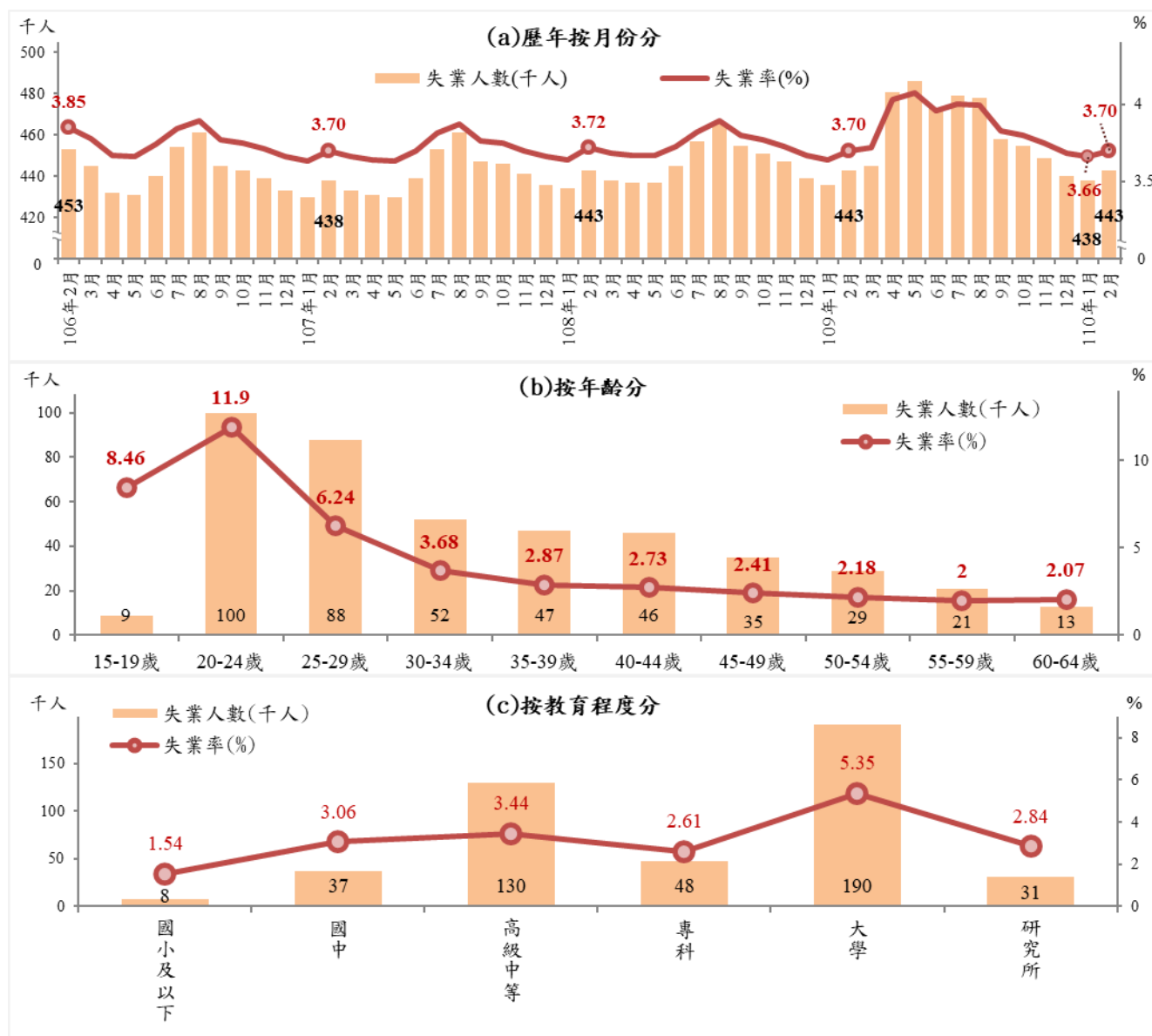
110年2月失業人數為44萬3千人，受春節後轉職及臨時性工作結束影響，較上月增加5千人(+1.09%)，與上年同月相較則持平(+0.01%)；其中初次尋職者失業人數為9萬6千人，較上月減少2千人(-1.89%)，較上年同月亦減少4千人(-3.92%)；而非初次尋職者失業人數則為34萬7千人，較上月增加7千人(+1.94%)，較上年同月亦增加4千人(+1.15%)。

在非初次尋職失業者失業原因中，以「對原有工作不滿意」而失業者(16萬人)最多，較上月增加3千人(+1.95%)，較上

<sup>6</sup> 資料來源：行政院主計總處，人力資源調查統計月報；  
<https://www.dgbas.gov.tw/ct.asp?xItem=41553&ctNode=3102>。

<sup>7</sup> 資料來源：行政院主計總處，人力資源調查統計月報；  
<https://www.dgbas.gov.tw/ct.asp?xItem=41553&ctNode=3102>。

年同月則減少 1 萬 9 千人 (-10.63%)。其次為「工作場所業務緊縮或歇業」之失業者(13 萬人),較上月增加 1 千人(+0.80%),較上年同月亦增加 2 萬 7 千人(+25.87%)。另外「季節性或臨時性工作結束」之失業者(4 萬人)較上月增加 1 千人(+1.27%),與上年同月則持平(+0.19%)。



註：高級中等係指高中、高職。

資料來源：行政院主計總處，人力資源調查統計月報。

圖 17 失業人數與失業率

表 4 失業人數及原因

單位：千人、%

時間 \ 項目	初次尋職	非初次尋職	非初次尋職者失業原因				
			工作場所業務緊縮或歇業	對原有工作不滿意	季節性或臨時性工作結束	傷病或健康不良	其他原因
<b>108年(2019)</b>	<b>107</b>	<b>339</b>	<b>105</b>	<b>174</b>	<b>43</b>	<b>5</b>	<b>12</b>
<b>109年(2020)</b>	<b>102</b>	<b>358</b>	<b>132</b>	<b>171</b>	<b>38</b>	<b>7</b>	<b>11</b>
1月	101	335	101	179	37	5	13
2月	100	343	103	179	40	7	14
3月	98	347	110	177	40	6	14
4月	96	385	146	178	40	7	14
5月	94	392	154	178	39	7	14
6月	100	373	149	173	37	6	8
7月	109	370	147	171	36	7	9
8月	111	367	142	170	38	8	9
9月	106	351	134	165	36	8	9
10月	105	350	136	162	35	7	10
11月	103	346	133	161	36	6	10
12月	99	341	129	160	37	6	9
<b>110年(2021)</b>	<b>97</b>	<b>344</b>	<b>129</b>	<b>159</b>	<b>40</b>	<b>8</b>	<b>8</b>
1月	98	340	129	157	39	7	8
2月	96	347	130	160	40	8	9
<b>與上月比較</b>							
增減值	-2	7	1	3	1	1	1
增減率(%)	-1.89	1.94	0.80	1.95	1.27	*-	*-
<b>與上年同月比較</b>							
增減值	-4	4	27	-19	0	1	-5
增減率(%)	-3.92	1.15	25.87	-10.63	0.19	*-	*-

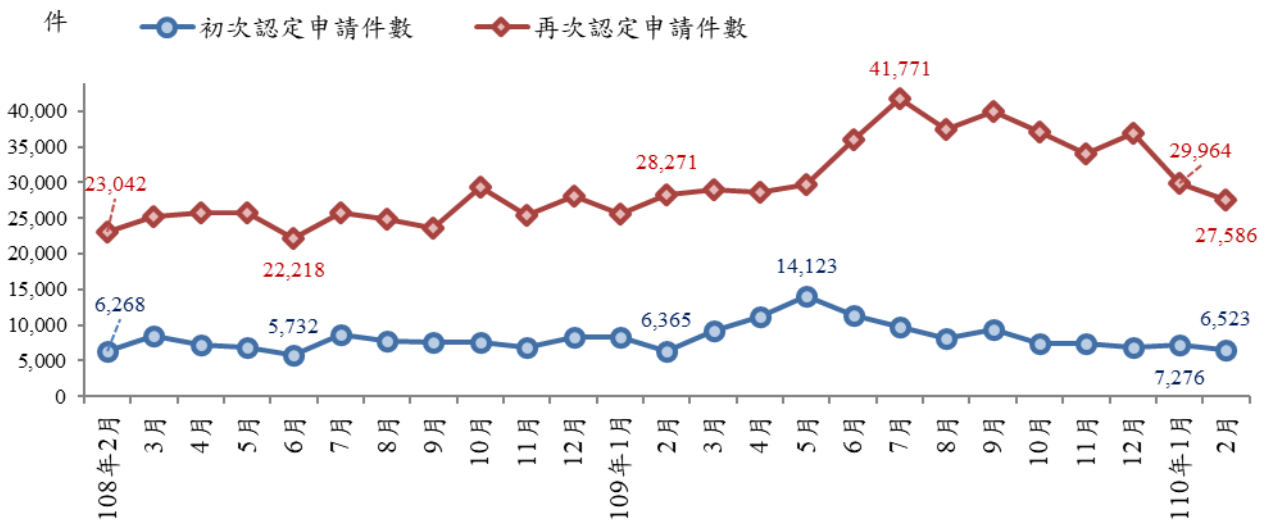
註 1：表中非初次尋職者失業原因之其他原因的人數為非初次尋職人數減去表中所列四種失業原因人數。

註 2：\*<sub>-</sub>為該項資料絕對數甚小，計算變動比率時，幅度顯大，易生誤會，故從略。

資料來源：行政院主計總處，人力資源調查統計月報。

### 3. 失業認定<sup>8</sup>

根據勞保局統計資料，110年2月受理失業給付之申請件數為3萬4,109件，其中初次認定申請件數為6,523件，較上月減少753件（-10.4%），較上年同月則增加158件（+2.5%）；而再次認定申請件數則為2萬7,586件，較上月減少2,378件（-7.9%），較上年同月亦減少685件（-2.4%）。



資料來源：勞動部，勞動統計查詢網。

圖 18 失業給付之失業認定件數

### 4. 資遣通報<sup>9</sup>

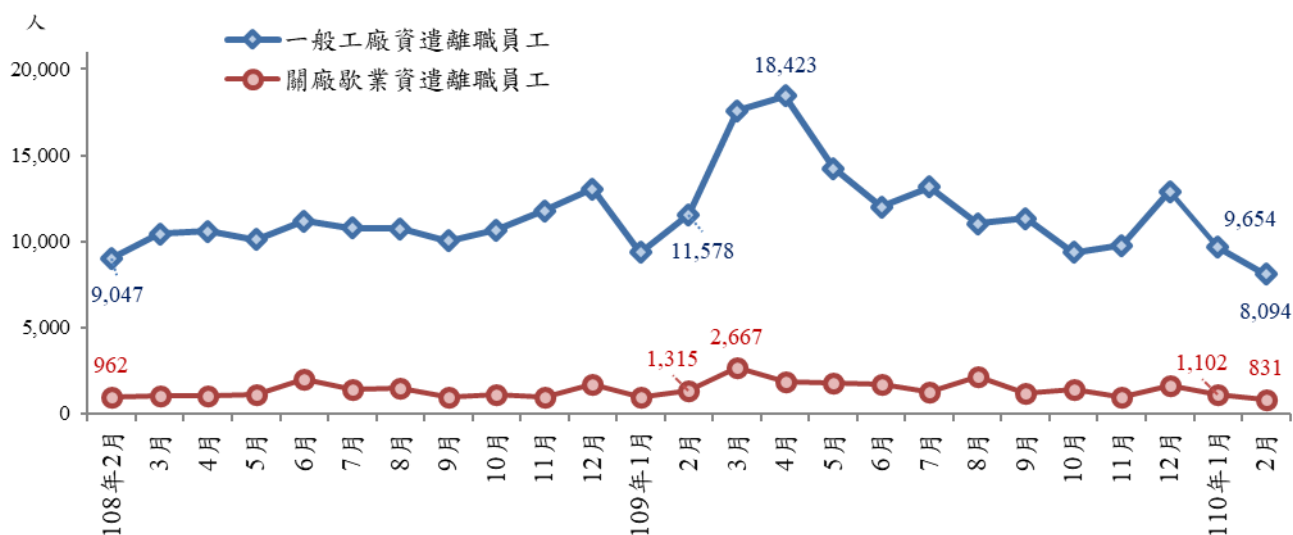
110年2月資遣通報人數為8,925人，較上月減少1,831人（-17.02%），較上年同月亦減少3,968人（-30.78%）。其中，一般工廠資遣離職員工為8,094人，較上月減少1,560人（-16.16%），較上年同月亦減少3,484人（-30.09%）；而關廠歇業資遣離職員工為831人，較上月減少271人（-24.59%），較上年同月亦減少484人（-36.81%）。

<sup>8</sup> 資料來源：勞動部，勞動統計查詢網。

<sup>9</sup> 資料來源：勞動部勞動力發展署資遣通報系統。

依縣市別來看，以臺北市實際實施人數 2,544 人最多，約占 28.5%；其次為新北市 1,630 人，約占 18.3%；第 3 則為臺中市 1,157 人，約占 13.0%。

與上月相較，以臺北市減少 480 人最多，其次為新北市減少 357 人；僅屏東縣（增加 14 人）、金門縣（增加 5 人）、新竹市（增加 4 人）共 3 個縣市較上月增加。若與上年同月相較，同樣以臺北市減少 1,640 人最多，其次為新北市減少 455 人，高雄市減少 342 人第三。僅基隆市（增加 27 人）、澎湖縣（增加 2 人）共 2 個縣市較上月增加。



資料來源：勞動部勞動力發展署資遣通報系統。

圖 19 雇主通報資遣離職員工人數

表 5 雇主通報資遣離職員工人數—依項目分類

單位：人、%

年月別	總計	一般工廠資遣 離職員工	關廠歇業資遣 離職員工
<b>108年(2019)</b>	<b>146,140</b>	<b>130,525</b>	<b>15,615</b>
<b>109年(2020)</b>	<b>169,883</b>	<b>150,789</b>	<b>19,094</b>
1月	10,343	9,372	971
2月	12,893	11,578	1,315
3月	20,268	17,601	2,667
4月	20,306	18,423	1,883
5月	16,039	14,233	1,806
6月	13,708	12,008	1,700
7月	14,436	13,165	1,271
8月	13,204	11,038	2,166
9月	12,564	11,341	1,223
10月	10,806	9,372	1,434
11月	10,752	9,761	991
12月	14,564	12,897	1,667
<b>110年(2021)</b>	<b>19,681</b>	<b>17,748</b>	<b>1,933</b>
1月	10,756	9,654	1,102
2月	8,925	8,094	831
<b>與上月比較</b>			
增減人數	-1,831	-1,560	-271
增減率(%)	-17.02	-16.16	-24.59
<b>與上年同月比較</b>			
增減人數	-3,968	-3,484	-484
增減率(%)	-30.78	-30.09	-36.81

註1：一般工廠資遣離職員工之統計資料，係根據勞動基準法第十一條第二款、第十一條第三款、第十一條第四款、第十一條第五款、第二十條及其他事由彙總而成。

註2：關廠歇業資遣離職員工之統計資料，係根據勞動基準法第十三條但書、第十一條第一款彙總而成。

資料來源：勞動部勞動力發展署資遣通報系統。

## 5. 勞雇雙方協商減少工時人數<sup>10</sup>

截至 110 年 2 月底，經地方勞工行政主管機關通報實施勞雇雙方協商減少工時事業單位共計 411 家，實際實施人數為 4,277 人，較上月底實施家數增加 5 家，實際實施人數減少 174 人；與上年同月底相較，則實施家數增加 370 家，實際實施人數亦增加 2,615 人。

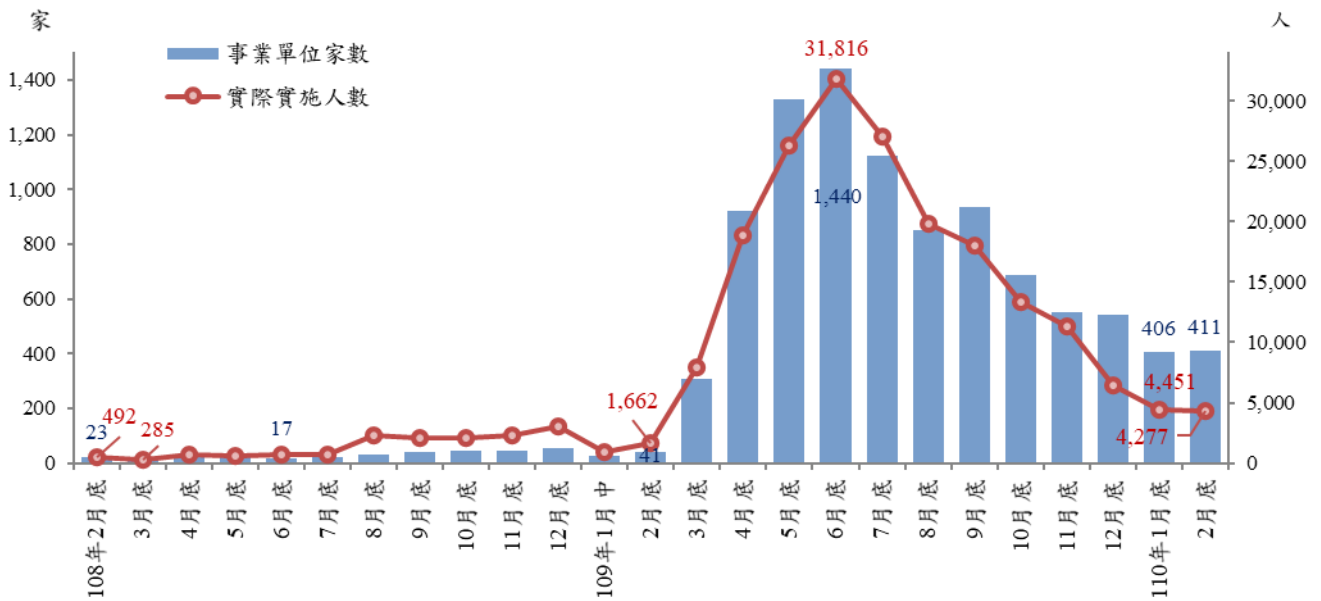
若依不同行業別區分，實際實施人數中以製造業 1,239 人最多，約占 29.0%；其次為運輸及倉儲業 1,038 人，約占 24.3%；第 3 則為支援服務業 860 人，約占 20.1%。與上月相較<sup>11</sup>，以支援服務業增加 135 人最多，僅製造業（減少 474 人）、批發及零售業（減少 3 人）、營建工程業（減少 1 人）、出版影音及資通訊業（減少 1 人）、不動產業（減少 1 人）共 5 個行業較上月減少。

若細分製造業之次行業，以金屬機電工業達 573 人最多，較上月減少 364 人（-0.39 倍），較上年同月亦減少 250 人（-0.30 倍）；其次為資訊電子工業 335 人，較上月增加 54 人（+0.19 倍），較上年同月亦增加 314 人（+14.95 倍）。

依縣市別來看，以臺北市實際實施人數 1,174 人最多，約占 27.4%；其次為桃園市 855 人，約占 20.0%；第 3 則為高雄市 550 人，約占 12.9%。與上月相較，僅臺北市（增加 328 人）、宜蘭縣（增加 71 人）、桃園市（增加 35 人）、新竹縣（增加 16 人）及屏東縣（增加 5 人）共 5 個縣市較上月增加；另以高雄市實際實施人數減少 238 人最多，其次為臺南市減少 154 人，第 3 則為臺中市減少 135 人。

<sup>10</sup> 資料來源：勞動部，勞動統計查詢網。

<sup>11</sup> 勞動部於 109 年 3 月底修正因應景氣影響勞雇雙方協商減少工時呈現資料，增列縣市分布狀況及行業別細項，故部分資料尚無法與上年同月進行比較。



註：109年1月底適逢年假，故無統計數據。

資料來源：勞動部，勞動統計查詢網。

圖 20 勞雇雙方協商減少工時人數

## 6. 就業人數<sup>12</sup>

110年2月就業人數為1,151萬4千人，較上月減少1萬3千人（-0.11%），較上年同月亦減少9千人（-0.08%）。從產業部門別來看，服務業就業人數為689萬7千人（占59.9%），較上月減少6千人（-0.09%），較上年同月則增加1萬2千人（+0.17%）；工業就業人數為407萬6千人（占35.4%），較上月減少3千人（-0.09%），較上年同月亦減少1萬2千人（-0.29%）；而農、林、漁、牧業就業人數為54萬2千人（占4.7%），較上月減少3千人（-0.53%），較上年同月亦減少9千人（-1.61%）。

<sup>12</sup> 資料來源：行政院主計總處，人力資源調查統計月報；  
<https://www.dgbas.gov.tw/ct.asp?xItem=41553&ctNode=3102>。



## 7.長期失業人數及其占比<sup>13</sup>

110年2月失業期間達1年(53週)以上之長期失業人數為5萬1千人，占總失業人數44萬3千人之比重約11.51%，較上月減少2千人(-2.98%)，較上年同月亦減少9千人(-15.12%)。

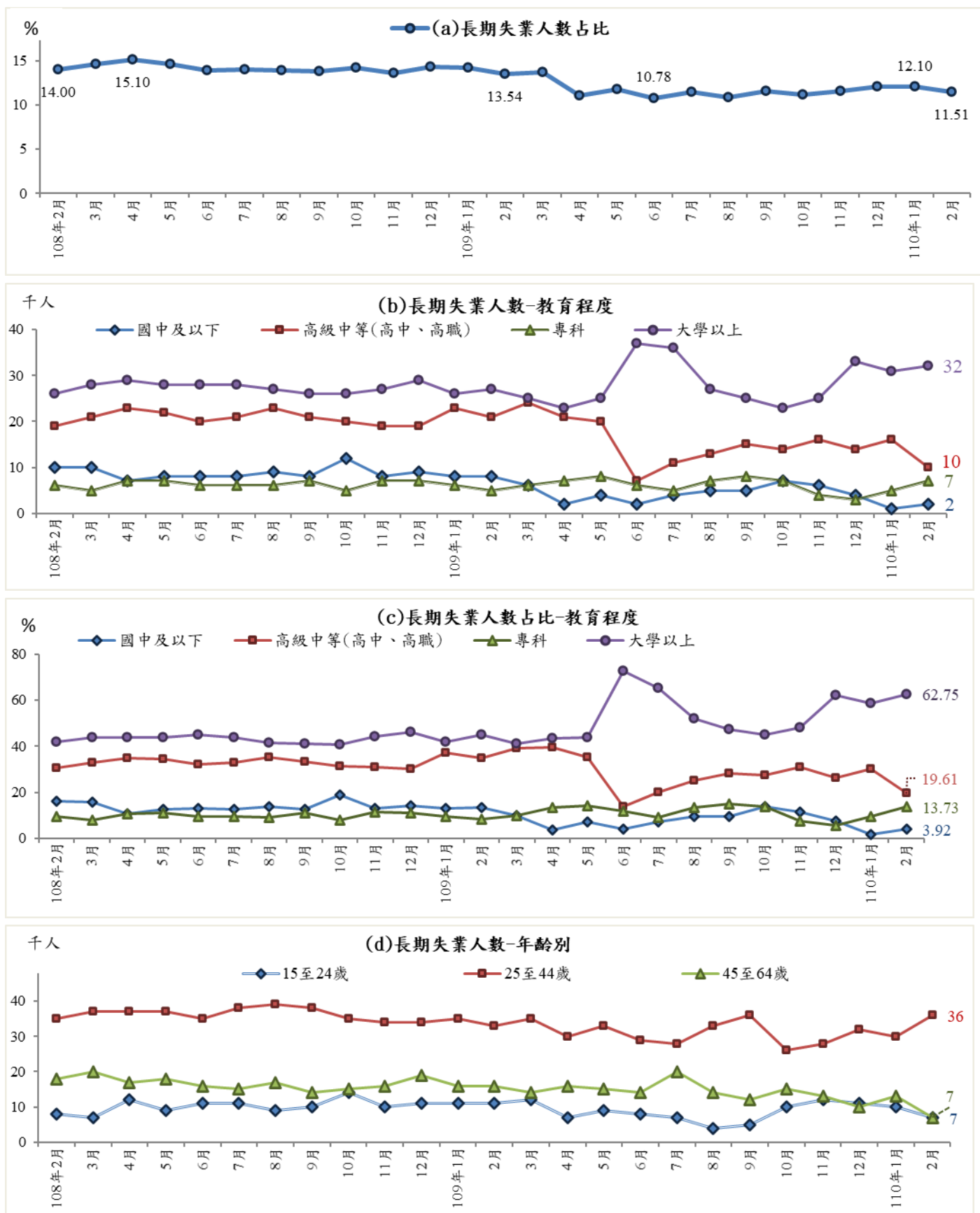
長期失業者中，大學以上學歷者約3萬2千人，占長期失業人數之比重約62.75%，較上月增加1千人(+3.23%)，較上年同月則增加5千人(+18.52%)。年齡別則以25至44歲人數最多約3萬6千人，占長期失業人數之比重約70.59%，較上月增加6千人(+20.00%)，較上年同月亦增加3千人(+9.09%) (如圖21)。

## 8.高階勞動力就業情形<sup>14</sup>

110年2月高階技能工作者約183萬3千人，占就業人數比重約15.92%，較上月增加1千人(+0.05%)，與上年同月相較則持平。其中，民意代表、主管及經理人員人數約37萬人，較上月減少1千人(-0.23%)，較上年同月亦減少7千人(-1.77%)。而專業人員人數約146萬3千人，較上月增加2千人(+0.15%)，較上年同月亦增加7千人(+0.50%) (如表6)。

<sup>13</sup> 資料來源：行政院主計總處，人力資源調查統計月報；  
<https://www.dgbas.gov.tw/ct.asp?xItem=41553&ctNode=3102>。

<sup>14</sup> 資料來源：行政院主計總處，人力資源調查統計月報；  
<https://www.dgbas.gov.tw/ct.asp?xItem=41553&ctNode=3102>。



資料來源：行政院主計總處，人力資源調查統計月報。

圖 21 長期失業人數及其占比

表 6 高階技能工作者及其比重

期別	高階技能工作者 占就業者比重 (%)	高階技能工作者 人數總計 (千人)	民意代表、主管 及經理人員 (千人)	專業人員 (千人)
<b>108 年(2019)</b>	<b>15.90</b>	<b>1,828</b>	<b>383</b>	<b>1,445</b>
<b>109 年(2020)</b>	<b>15.90</b>	<b>1,829</b>	<b>374</b>	<b>1,455</b>
1 月	15.91	1,835	379	1,456
2 月	15.91	1,833	377	1,456
3 月	15.93	1,834	376	1,458
4 月	15.92	1,825	373	1,452
5 月	15.90	1,822	371	1,451
6 月	15.88	1,822	372	1,450
7 月	15.88	1,826	371	1,455
8 月	15.88	1,827	372	1,455
9 月	15.89	1,828	373	1,455
10 月	15.89	1,829	374	1,455
11 月	15.89	1,830	373	1,457
12 月	15.90	1,833	374	1,459
<b>110 年(2021)</b>	<b>15.91</b>	<b>1,833</b>	<b>371</b>	<b>1,462</b>
1 月	15.89	1,832	371	1,461
2 月	15.92	1,833	370	1,463
較上月增減%	(0.03)	0.05	-0.23	0.15
較上年同月增減%	(0.01)	0.00	-1.77	0.50

註：1.高階技能工作者包括職業類別為民意代表、主管及經理人員，專業人員兩類。

2.本表括號()內數字係指增減百分點。

資料來源：行政院主計總處。

## 9.薪資<sup>15</sup>

110年2月全體受僱員工（含本國籍、外國籍之全時員工及部分工時員工）經常性薪資平均為4萬2,835元，較上月減少281元（-0.65%），較上年同月則增加626元（+1.48%）。加計獎金及加班費等非經常性薪資後，全體受僱員工總薪資平均為7萬9,748元，較上月增加7,757元（+10.77%），較上年同月亦增加30,343元（+61.42%），主因多數廠商於2月發放年終獎金及績效獎金。

就行業別經常性薪資變動觀察，本月因適逢農曆春節，工作日數較少，影響按月績效獎金或按日計酬之薪資發放，致多數業別經常性薪資較上月減少，其中不動產業、營建工程業、金融及保險業分別月減3.49%、2.21%、1.63%。總薪資部分，受多數廠商本月發放年終獎金及績效獎金影響，各業多明顯增加。

## 10.就業保險失業率

110年2月就業保險失業率為0.47%，較上月下降0.02個百分點，較上年同月亦下降0.05個百分點。

表7 就業保險失業率

單位：%

期別	1月	2月	3月	4月	5月	6月	7月	8月	9月	10月	11月	12月
109年(2020)	0.36	<b>0.52</b>	<b>0.51</b>	<b>0.52</b>	<b>0.58</b>	<b>0.63</b>	<b>0.70</b>	<b>0.63</b>	<b>0.67</b>	<b>0.60</b>	<b>0.58</b>	<b>0.59</b>
110年(2021)	0.49	0.47	—	—	—	—	—	—	—	—	—	—

註：就業保險失業率係為每月領取失業給付人數占該人數加上每月底被保險人數之比率。

資料來源：勞動部勞工保險局，<https://www.bli.gov.tw/0100759.html>。

<sup>15</sup> 註1：本項調查範圍為場所單位僱用之領薪員工，不包括農業、政府機關、小學以上各級學校、宗教、職業團體及類似組織等行業，107年以前不含「研究發展服務業」、「學前教育」及「社會工作服務業」。

註2：薪資係指廠商支付給員工之工作報酬，包括經常性薪資（含本薪、按月津貼等）及非經常性薪資（年終獎金、年節獎金、員工酬勞、績效獎金及加班費等），不含個人其他來源所得或收入。

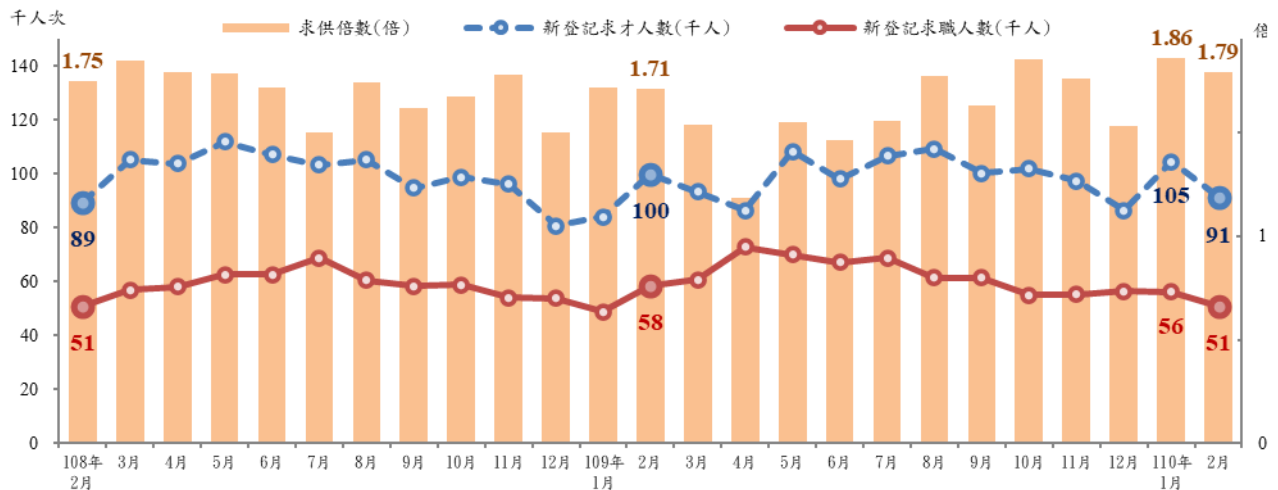
資料來源：行政院主計總處，薪資與生產力統計月報；

<https://www.stat.gov.tw/ct.asp?xItem=17170&ctNode=526&mp=4>。

## (二) 公立就業服務求職求才概況

### 1. 求職、求才及求供倍數變化趨勢

根據勞動部勞動力發展署就業服務資訊整合系統統計，110年2月各公立就業服務機構新登記求職人數總計5萬933人次，較上月減少5,312人次(-9.44%)；新登記求才人數為9萬1,241人次，較上月減少1萬3,436人次(-12.84%)；求供倍數1.79倍，較上月減少0.07倍。若與上年同月相比，求職人數減少7,483人次(-12.81%)，求才人數減少8,713人次(-8.72%)，求供倍數則增加0.08倍(如圖22)。



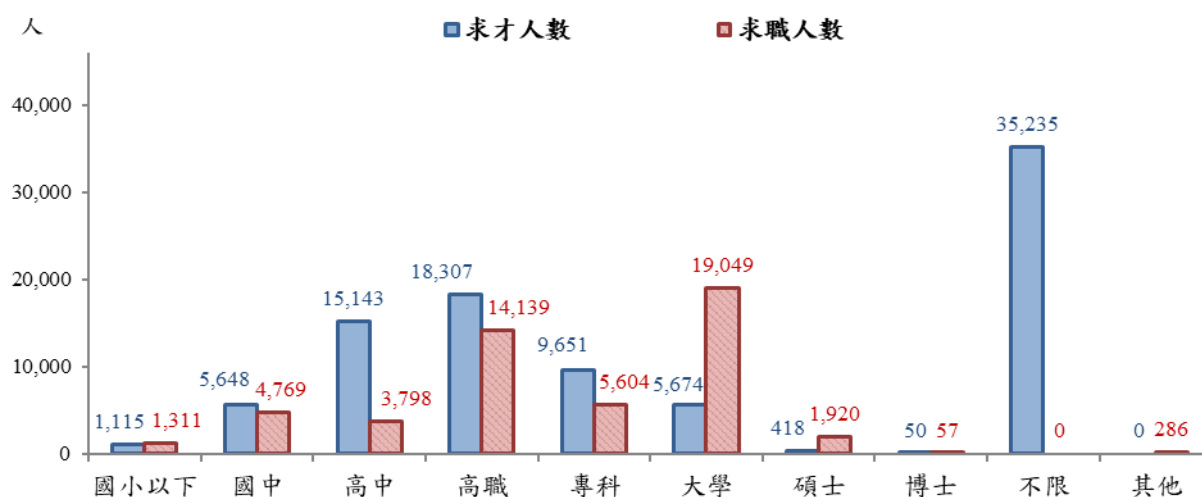
資料來源：勞動部勞動力發展署，就業服務資訊整合系統。

圖 22 公立就業服務機構之求職、求才及求供倍數變化趨勢

## 2.教育程度別

求職者之學歷多半集中於大學、高職及專科，供給人數依序為 1 萬 9,049 人(37.40%)、1 萬 4,139 人(27.76%)及 5,604 人(11.00%); 求才廠商之學歷要求以不限、高職及高中為最多，需求人數依序為 3 萬 5,235 人(38.62%)、1 萬 8,307 人(20.06%)及 1 萬 5,143 人(16.60%)。

其中學歷要求為國中、高中、高職及專科之求才人數多於求職人數，有超額需求現象，超額需求人數分別為 879 人、1 萬 1,345 人、4,168 人、及 4,047 人(如圖 23)，至於學歷要求為國小以下、大學及碩士博士之職缺數雖少於該學歷之求職人數，惟多數職缺不限學歷，且國中、高中、高職及專科之求才職缺亦未排除大學以上學歷之求職人，故整體公立就業服務機構之求才職缺仍多於求職人數。

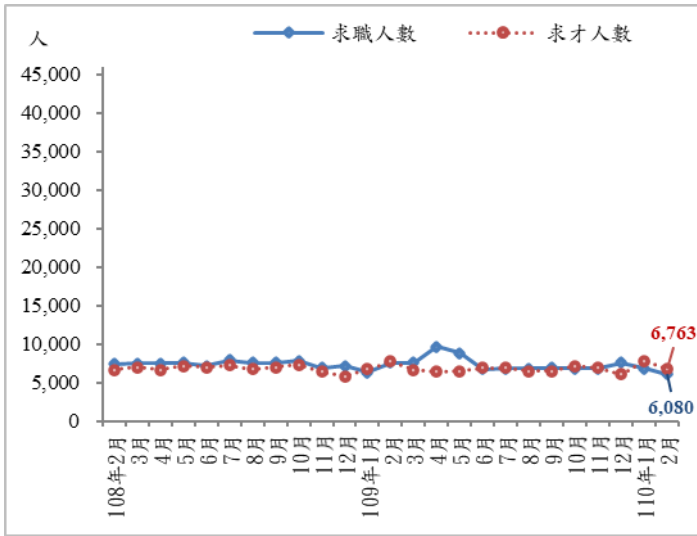


資料來源：勞動部勞動力發展署，就業服務資訊整合系統。

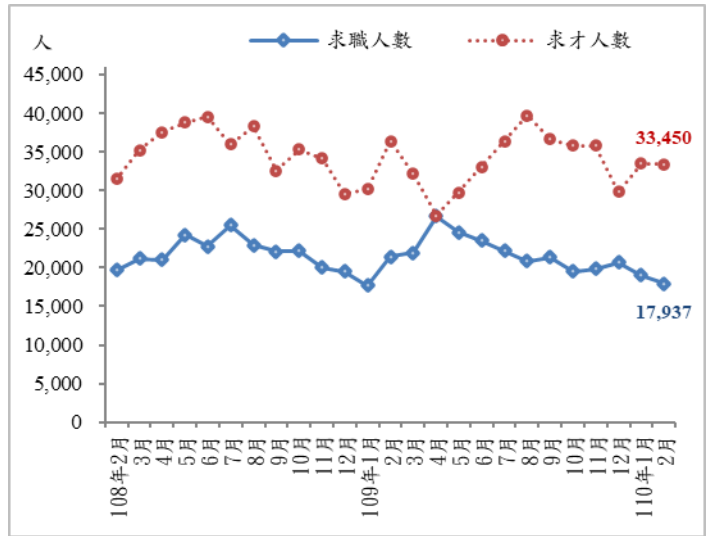
圖 23 110 年 2 月求職、求才人數-教育程度別

各學歷別自 108 年 2 月迄今之求職求才變化趨勢如圖 24。

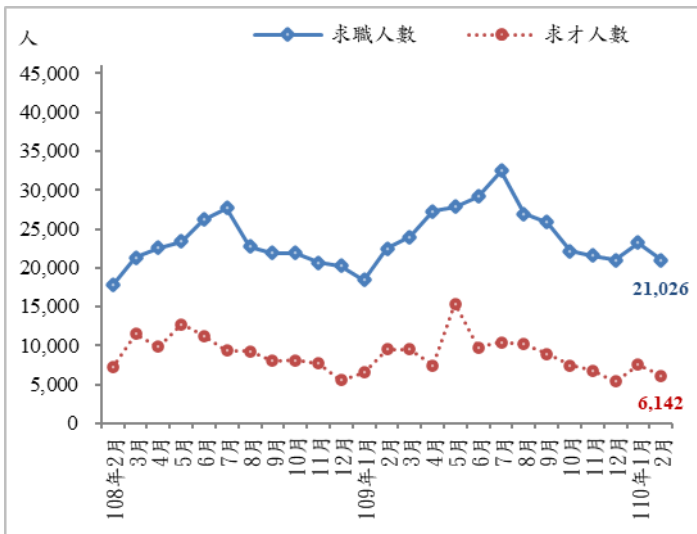
(a)國中及以下



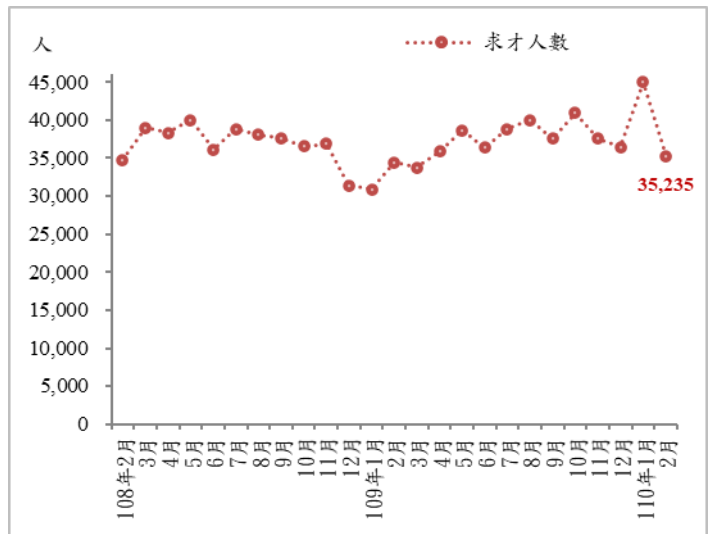
(b)高中職



(c)大學及以上



(d)不限學歷



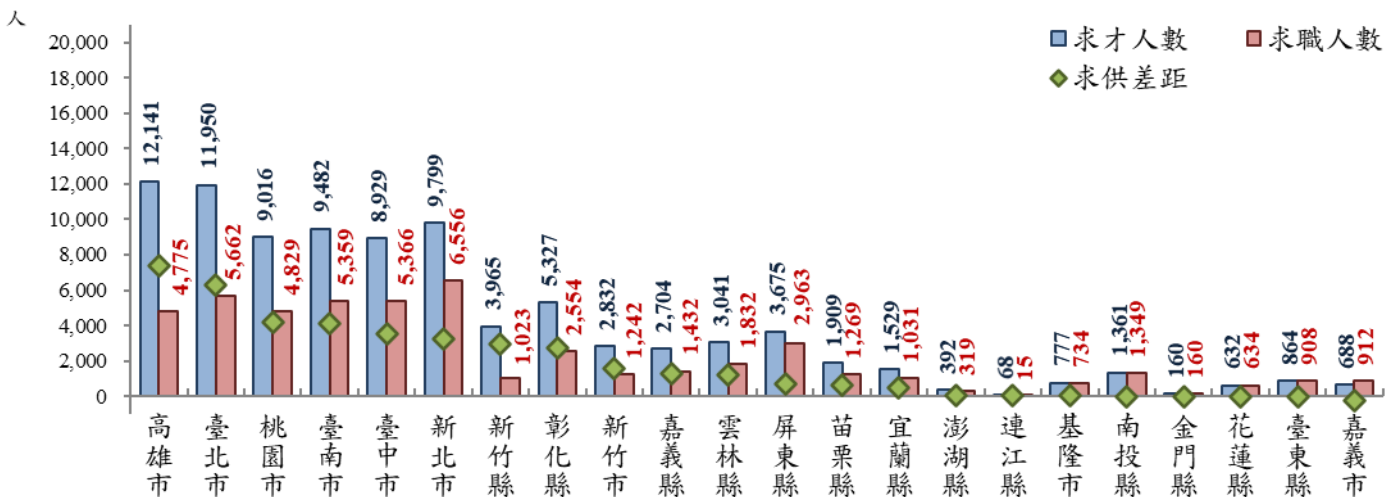
資料來源：勞動部勞動力發展署，就業服務資訊整合系統。

圖 24 求職、求才人數變化—教育程度別

### 3.縣市別

圖 25 及表 8 為 110 年 2 月各工作地點新登記求職與求才情形。由於直轄市就業市場向來較大，新登記求職與求才職缺較多的 6 個縣市皆為直轄市；其中，廠商新登記求才人數最高前 3 個縣市分別為高雄市 1 萬 2,141 人（占 13.31%）、臺北市 1 萬 1,950 人（占 13.10%）及新北市 9,799 人（占 10.74%），直轄市以外之縣市中求才職缺最多則為彰化縣 5,327 人（占 5.84%）。而求職人數較多的 3 個縣市則依序為新北市 6,556 人（占 12.87%）、臺北市 5,662 人（占 11.12%）及臺中市 5,366 人（占 10.54%），直轄市以外之縣市中求職人數最多則為屏東縣 2,963 人（占 5.82%）。

多數縣市的職類供需呈現求才人數高於求職人數，超額需求人數（求才人數超過求職人數）最多的 3 個縣市為高雄市 7,366 人、臺北市 6,288 人及桃園市 4,187 人；呈現超額供給人數（求職人數超過求才人數）為嘉義市 224 人、臺東縣 44 人及花蓮縣 2 人共 3 個縣市；至於求供倍數前 3 高則為連江縣 4.53 倍、新竹縣 3.88 倍及高雄市 2.54 倍。



註：依據求供差距排序，本資料係以工作地點分析。  
資料來源：勞動部勞動力發展署，就業服務資訊整合系統。

圖 25 110 年 2 月求職、求才人數-縣市別



表 8 110 年 2 月各縣市求職與求才情形

單位：人、%、倍

縣市 名稱	求才人數		求職人數		超額需求	求供倍數
	人數(1)	%	人數(2)	%	(1)-(2)	(1)/(2)
新北市	9,799	10.74	6,556	12.87	3,243	1.49
臺北市	11,950	13.10	5,662	11.12	6,288	2.11
基隆市	777	0.85	734	1.44	43	1.06
宜蘭縣	1,529	1.68	1,031	2.02	498	1.48
花蓮縣	632	0.69	634	1.24	-2	1.00
金門縣	160	0.18	160	0.31	-	1.00
連江縣	68	0.07	15	0.03	53	4.53
桃園市	9,016	9.88	4,829	9.48	4,187	1.87
新竹縣	3,965	4.35	1,023	2.01	2,942	3.88
新竹市	2,832	3.10	1,242	2.44	1,590	2.28
苗栗縣	1,909	2.09	1,269	2.49	640	1.50
臺中市	8,929	9.79	5,366	10.54	3,563	1.66
彰化縣	5,327	5.84	2,554	5.01	2,773	2.09
南投縣	1,361	1.49	1,349	2.65	12	1.01
雲林縣	3,041	3.33	1,832	3.60	1,209	1.66
嘉義縣	2,704	2.96	1,432	2.81	1,272	1.89
嘉義市	688	0.75	912	1.79	-224	0.75
臺南市	9,482	10.39	5,359	10.52	4,123	1.77
高雄市	12,141	13.31	4,775	9.38	7,366	2.54
屏東縣	3,675	4.03	2,963	5.82	712	1.24
澎湖縣	392	0.43	319	0.63	73	1.23
臺東縣	864	0.95	908	1.78	-44	0.95
其他	-	-	9	0.02	-9	-
總計	91,241	100.00	50,933	100.00	40,308	1.79

註 1：表中縣市按五分署排列，本資料係以工作地點分析。

註 2：因若干求職、求才資料無法歸類於各縣市別，另以「其他」標示。

資料來源：勞動部勞動力發展署，就業服務資訊整合系統。

表 9 110 年 2 月各縣市求職與求才變動情形

單位：人、倍

縣市 名稱	求才人數/變動			求職人數/變動			求供倍數/增減		
	求才 人數	較上月 增減	較上年 同月 增減	求職 人數	較上月 增減	較上年 同月 增減	倍數	較上月 增減	較上年 同月 增減
新北市	9,799	-4,762	-2,219	6,556	-533	-1,287	1.49	-0.56	-0.04
臺北市	11,950	-5,927	-2,517	5,662	-1,434	-1,177	2.11	-0.41	0.00
基隆市	777	-286	84	734	-53	-125	1.06	-0.29	0.25
宜蘭縣	1,529	208	56	1,031	-95	-40	1.48	0.31	0.11
花蓮縣	632	8	4	634	-387	-213	1.00	0.39	0.26
金門縣	160	-34	-55	160	-26	27	1.00	-0.04	-0.62
連江縣	68	34	60	15	-93	5	4.53	4.22	3.73
桃園市	9,016	-1,270	-3,336	4,829	-118	-779	1.87	-0.21	-0.34
新竹縣	3,965	-107	-400	1,023	-282	-348	3.88	0.76	0.69
新竹市	2,832	-670	-808	1,242	-152	-166	2.28	-0.23	-0.31
苗栗縣	1,909	-56	-542	1,269	87	-211	1.50	-0.16	-0.15
臺中市	8,929	394	851	5,366	-369	-237	1.66	0.18	0.22
彰化縣	5,327	579	-7	2,554	-298	-110	2.09	0.42	0.08
南投縣	1,361	-99	-223	1,349	-15	34	1.01	-0.06	-0.20
雲林縣	3,041	-586	302	1,832	-395	-203	1.66	0.03	0.31
嘉義縣	2,704	117	559	1,432	16	77	1.89	0.06	0.31
嘉義市	688	22	163	912	-56	-32	0.75	0.07	0.20
臺南市	9,482	-1,958	-1,459	5,359	-262	-689	1.77	-0.27	-0.04
高雄市	12,141	509	671	4,775	-757	-868	2.54	0.44	0.51
屏東縣	3,675	577	157	2,963	-17	-338	1.24	0.20	0.17
澎湖縣	392	32	4	319	-37	-22	1.23	0.22	0.09
臺東縣	864	-161	-58	908	-35	-87	0.95	-0.14	0.02
其他	-	-	-	9	-1	-694	-	-	-
總計	91,241	-13,436	-8,713	50,933	-5,312	-7,483	1.79	-0.07	0.08

註 1：因若干求職、求才資料無法歸類於各縣市別，所以各縣市之加總與總計數略有差異。

註 2：表中縣市按五分署排序。

資料來源：勞動部勞動力發展署，就業服務資訊整合系統。

表 9 為 110 年 2 月各縣市之求職、求才變動情形。求才人數方面，與上月相較，增加較多為彰化縣（求才人數 5,327 人、增加 579 人）；至於較上月減少，以臺北市（求才人數 1 萬 1,950 人、減少 5,927 人）、新北市（求才人數 9,799 人、減少 4,762 人）及臺南市（求才人數 9,482 人、減少 1,958 人）減少較多。

若與上年同月比較，11 個縣市較上年同月減少，增加最多為臺中市（求才人數 8,929 人、增加 851 人）；而求才減少較明顯地區以桃園市（求才人數 9,016 人、減少 3,336 人）、臺北市（求才人數 1 萬 1,950 人、減少 2,517 人）及新北市（求才人數 9,799 人、減少 2,219 人）為最多。

綜上，求才人數較上月與上年同月皆減少的有新北市、臺北市、金門縣、桃園市、新竹縣、新竹市、苗栗縣、南投縣、臺南市及臺東縣共 10 個縣市，其中，減少較多者為臺北市（求才人數 1 萬 1,950 人），較上月及上年同月分別減少 5,927 人及 2,517 人。而求才人數較上月與上年同月皆增加的則有宜蘭縣、花蓮縣、連江縣、臺中市、嘉義縣、嘉義市、高雄市、屏東縣及澎湖縣共 9 個縣市。

在求職人數方面，與上月相較，僅苗栗縣（求職人數 1,269 人、增加 87 人）及嘉義縣（求職人數 1,432 人、增加 16 人）共 2 個縣市增加；而減少較多則以臺北市（求職人數 5,662 人、減少 1,434 人）最多。

至於與上年同月比較，僅嘉義縣（求職人數 1,432 人、增加 77 人）、南投縣（求職人數 1,349 人、增加 34 人）、金門縣（求職人數 160 人、增加 27 人）及連江縣（求職人數 15 人、增加 5 人）共 4 個縣市增加；而減少較多則以新北市（求職人數 6,556 人、減少 1,287 人）及臺北市（求職人數 5,662 人、減少 1,177 人）最多。

總而言之，求職人數較上月與上年同月皆減少的有新北市、臺北市、基隆市、宜蘭縣、花蓮縣、桃園市、新竹縣、新竹市、臺中

市、彰化縣、雲林縣、嘉義市、臺南市、高雄市、屏東縣、澎湖縣及臺東縣共 17 個縣市，其中，減少較多者如臺北市（求職人數 5,662 人），較上月及上年同月分別減少 1,434 人及 1,177 人。而求職人數較上月與上年同月皆增加的則僅有嘉義縣（求職人數 1,432 人），較上月及上年同月分別增加 16 人及 77 人。

在求供倍數變動方面，與上月相較，增加最多為連江縣（求供倍數 4.53 倍、上升 4.22 倍），其次為新竹縣（求供倍數 3.88 倍、上升 0.76 倍）；至於較上月下降，以新北市（求供倍數 1.49 倍、下降 0.56 倍）較多。若與上年同月相較，以連江縣（求供倍數 4.53 倍、上升 3.73 倍）增加最明顯；另以金門縣（求供倍數 1.00 倍、下降 0.62 倍）下降最多。

由表 10 可知，各縣市求才行業類型略有不同，大多數求才人數最多的行業為「製造業」，總共有 6 個縣市求才人數中的製造業占比超過 5 成，占比最多的前 3 個縣市為彰化縣（74.9%）、臺南市（64.8%）及苗栗縣（58.3%）；另外，臺北市及臺東縣則以「住宿及餐飲業」最多，各占 33.4% 及 27.9%，反映出國內各縣市行業求才類型及規模的不同。

110 年 2 月各縣市求職及求才職類前 3 名資料整理於表 11 及表 12；另各縣市超額供給與超額需求之前 3 名職類則整理於表 13。由表 11 至表 13 可知，各縣市求職及求才職類同樣略有不同，前 3 名的求才職類大多為其他製程控制技術員、未分類其他生產機械設備操作人員及其他餐飲服務人員，另多以事務秘書、製造勞力工及包裝及有關機械操作人員，為各縣市求職者希望工作主要職類之前 3 名。

表 10 110 年 2 月各縣市主要求才行業

單位：人、%

縣市別	名次 求才人數 (人)	求才人數前 3 名 (占該地區求才人數的比率)		
		第 1 名	第 2 名	第 3 名
新北市	9,799	製造業	批發及零售業	住宿及餐飲業
		33.6%	16.8%	10.2%
臺北市	11,950	住宿及餐飲業	批發及零售業	醫療保健及社會工作服務業
		33.4%	14.0%	8.8%
基隆市	777	製造業	批發及零售業	醫療保健及社會工作服務業
		22.8%	20.5%	13.6%
宜蘭縣	1,529	製造業	住宿及餐飲業	批發及零售業
		37.8%	31.8%	6.9%
花蓮縣	632	住宿及餐飲業	營建工程業	批發及零售業
		20.1%	14.9%	12.5%
金門縣	160	營建工程業	住宿及餐飲業	批發及零售業
		23.8%	18.8%	14.4%
連江縣	68	營建工程業	公共行政及國防；強制性社會安全	其他服務業
		66.2%	22.1%	4.4%
桃園市	9,016	製造業	批發及零售業	住宿及餐飲業
		56.1%	8.6%	7.8%
新竹縣	3,965	製造業	批發及零售業	營建工程業
		48.0%	10.3%	8.7%
新竹市	2,832	製造業	住宿及餐飲業	批發及零售業
		40.6%	17.0%	14.6%
苗栗縣	1,909	製造業	營建工程業	批發及零售業
		58.3%	8.5%	7.3%

資料來源：勞動部勞動力發展署，就業服務資訊整合系統。

表 10 110 年 2 月各縣市主要求才行業 (續)

單位：人、%

縣市別	名次	求才人數 (人)	求才人數前 3 名 (占該地區求才人數的比率)		
			第 1 名	第 2 名	第 3 名
臺中市		8,929	製造業	醫療保健及社會工作服務業	批發及零售業
			56.5%	10.8%	9.9%
彰化縣		5,327	製造業	批發及零售業	醫療保健及社會工作服務業
			74.9%	8.0%	5.3%
南投縣		1,361	製造業	住宿及餐飲業	批發及零售業
			41.8%	16.6%	14.6%
雲林縣		3,041	製造業	營建工程業	批發及零售業
			50.8%	10.8%	9.9%
嘉義縣		2,704	製造業	營建工程業	批發及零售業
			36.4%	24.8%	8.9%
嘉義市		688	製造業	批發及零售業	住宿及餐飲業
			29.9%	21.9%	16.9%
臺南市		9,482	製造業	批發及零售業	住宿及餐飲業
			64.8%	7.5%	7.0%
高雄市		12,141	製造業	住宿及餐飲業	批發及零售業
			42.8%	17.1%	10.3%
屏東縣		3,675	製造業	批發及零售業	住宿及餐飲業
			39.3%	16.3%	11.3%
澎湖縣		392	住宿及餐飲業	批發及零售業	醫療保健及社會工作服務業
			25.8%	19.4%	10.7%
臺東縣		864	住宿及餐飲業	公共行政及國防； 強制性社會安全	批發及零售業
			27.9%	19.2%	16.1%

資料來源：勞動部勞動力發展署，就業服務資訊整合系統。

表 11 110 年 2 月各縣市主要求才職類 (4 位碼)

單位：人、%

縣市別	名次 求才人數前 3 名 (求才人數(人)、占求才人數的比率(%))		
	第 1 名	第 2 名	第 3 名
新北市	商店銷售有關人員	其他餐飲服務人員	未分類其他生產機械設備 操作人員
	1,148 (11.7%)	788 (8.0%)	496 (5.1%)
臺北市	其他餐飲服務人員	商店銷售有關人員	照顧服務員
	2,521 (21.1%)	1,062 (8.9%)	813 (6.8%)
基隆市	照顧服務員	商店銷售有關人員	電力及電子設備組裝人員
	66 (8.5%)	57 (7.3%)	54 (6.9%)
宜蘭縣	其他餐飲服務人員	接待員及服務台事務人員	辦公室、旅館及類似場所 清潔工及幫工
	136 (8.9%)	115 (7.5%)	87 (5.7%)
花蓮縣	環境清掃工	照顧服務員	商店銷售有關人員
	68 (10.8%)	44 (7.0%)	40 (6.3%)
金門縣	照顧服務員	辦公室、旅館及類似場所清潔工及幫工及接待員及服 務台事務人員(併列第 2)	
	12 (7.5%)	11 (6.9%)	
連江縣	混凝土鋪設及有關工作人 員	辦公室、旅館及類似場所 清潔工及幫工	照顧服務員及營造監督人 員(併列第 3)
	40 (58.8%)	20 (29.4%)	2 (2.9%)
桃園市	其他製程控制技術員	未分類其他生產機械設備 操作人員	混凝土鋪設及有關工作人 員
	813 (9.0%)	611 (6.8%)	362 (4.0%)
新竹縣	其他製程控制技術員	包裝及有關機械操作人員	未分類其他生產機械設備 操作人員
	356 (9.0%)	172 (4.3%)	145 (3.7%)
新竹市	其他餐飲服務人員	其他製程控制技術員	商店銷售有關人員
	240 (8.5%)	234 (8.3%)	193 (6.8%)
苗栗縣	未分類其他生產機械設備 操作人員	電力及電子設備組裝人員	其他製程控制技術員
	190 (10.0%)	182 (9.5%)	101 (5.3%)

註：「未分類其他基層技術工及勞力工」含工讀生，以下同。  
資料來源：勞動部勞動力發展署，就業服務資訊整合系統。

表 11 110 年 2 月各縣市主要求才職類（4 位碼）（續）

單位：人、%

縣市別	名次		
	求才人數前 3 名（求才人數(人)、占求才人數的比率(%)）		
	第 1 名	第 2 名	第 3 名
臺中市	其他製程控制技術員	照顧服務員	機械組裝人員
	1,042 (11.7%)	892 (10.0%)	624 (7.0%)
彰化縣	未分類其他生產機械設備操作人員	包裝及有關機械操作人員	其他製程控制技術員
	688 (12.9%)	487 (9.1%)	325 (6.1%)
南投縣	商店銷售有關人員	照顧服務員	其他製程控制技術員
	140 (10.3%)	112 (8.2%)	106 (7.8%)
雲林縣	未分類其他生產機械設備操作人員	其他製程控制技術員	包裝及有關機械操作人員
	339 (11.1%)	215 (7.1%)	128 (4.2%)
嘉義縣	其他製程控制技術員	包裝及有關機械操作人員	未分類其他生產機械設備操作人員
	161 (6.0%)	148 (5.5%)	147 (5.4%)
嘉義市	未分類其他基層技術工及勞力工	商店銷售有關人員	金屬結構預備及組合人員
	142 (20.6%)	57 (8.3%)	50 (7.3%)
臺南市	其他製程控制技術員	包裝及有關機械操作人員	其他餐飲服務人員
	2,374 (25.0%)	600 (6.3%)	396 (4.2%)
高雄市	其他餐飲服務人員	其他製程控制技術員	未分類其他生產機械設備操作人員
	1,107 (9.1%)	782 (6.4%)	764 (6.3%)
屏東縣	未分類其他生產機械設備操作人員	包裝及有關機械操作人員及製造勞力工(併列第 2)	
	304 (8.3%)	255 (6.9%)	253 (6.9%)
澎湖縣	未分類其他基層技術工及勞力工	商店銷售有關人員	其他餐飲服務人員
	48 (12.2%)	35 (8.9%)	26 (6.6%)
臺東縣	環境清掃工	其他餐飲服務人員及事務秘書(併列第 2)	
	84 (9.7%)	82 (9.5%)	

資料來源：勞動部勞動力發展署，就業服務資訊整合系統。



表 12 110 年 2 月各縣市求職者希望工作主要職類 (4 位碼)

單位：人、%

縣市別	名次 求職人數前 3 名 (求職人數(人)、占求職人數的比率(%))		
	第 1 名	第 2 名	第 3 名
新北市	事務秘書	包裝及有關機械操作人員	製造勞力工
	814 (12.4%)	367 (5.6%)	349 (5.3%)
臺北市	事務秘書	一般辦公室事務人員	商業銷售代表
	715 (12.6%)	316 (5.6%)	310 (5.5%)
基隆市	事務秘書	包裝及有關機械操作人員	商店銷售有關人員
	119 (16.2%)	48 (6.5%)	44 (6.0%)
宜蘭縣	事務秘書	商店銷售有關人員	製造勞力工
	132 (12.8%)	83 (8.1%)	70 (6.8%)
花蓮縣	事務秘書	未分類其他基層技術工及勞力工	環境清掃工
	100 (15.8%)	52 (8.2%)	49 (7.7%)
金門縣	環境清掃工及事務秘書(併列第 1 名)		商店銷售有關人員
	23 (14.4%)		21 (13.1%)
連江縣	辦公室、旅館及類似場所清潔工及幫工及事務秘書(併列第 1 名)		語言才藝教師、社會工作助理專業人員、資料輸入及有關事務人員、商店銷售有關人員、照顧服務員、環境清掃工、食品烹調助手(併列第 3 名)
	4 (26.7%)		1 (6.7%)
桃園市	事務秘書	製造勞力工	包裝及有關機械操作人員
	606 (12.5%)	416 (8.6%)	257 (5.3%)
新竹縣	事務秘書	製造勞力工及其他製程控制技術員(併列第 2 名)	
	100 (9.8%)	73 (7.1%)	
新竹市	事務秘書	電子工程師	商店銷售有關人員及其他電子設備裝修人員(併列第 3 名)
	174 (14.0%)	66 (5.3%)	60 (4.8%)
苗栗縣	事務秘書	製造勞力工及其他電子設備裝修人員(併列第 2 名)	
	115 (9.1%)	111、110(8.7%)	

資料來源：勞動部勞動力發展署，就業服務資訊整合系統。

表 12 110 年 2 月各縣市求職者希望工作主要職類 (4 位碼) (續)

單位：人、%

縣市別	求職人數前 3 名 (求職人數(人)、占求職人數的比率(%))		
	第 1 名	第 2 名	第 3 名
臺中市	事務秘書	製造勞力工	包裝及有關機械操作人員
	619 (11.5%)	410 (7.6%)	237 (4.4%)
彰化縣	製造勞力工	包裝及有關機械操作人員	事務秘書
	432 (16.9%)	321 (12.6%)	233 (9.1%)
南投縣	事務秘書	製造勞力工	包裝及有關機械操作人員
	144 (10.7%)	134 (9.9%)	112 (8.3%)
雲林縣	製造勞力工	事務秘書	包裝及有關機械操作人員
	247 (13.5%)	237 (12.9%)	146 (8.0%)
嘉義縣	製造勞力工	包裝及有關機械操作人員	事務秘書
	300 (20.9%)	119 (8.3%)	118 (8.2%)
嘉義市	事務秘書	製造勞力工	商店銷售有關人員
	109 (12.0%)	89 (9.8%)	68 (7.5%)
臺南市	製造勞力工	事務秘書	包裝及有關機械操作人員
	630 (11.8%)	601 (11.2%)	486 (9.1%)
高雄市	事務秘書	製造勞力工	包裝及有關機械操作人員
	601 (12.6%)	409 (8.6%)	275 (5.8%)
屏東縣	製造勞力工	包裝及有關機械操作人員	事務秘書
	500 (16.9%)	288 (9.7%)	260 (8.8%)
澎湖縣	事務秘書	其他餐飲服務人員	未分類其他基層技術工及勞力工
	39 (12.2%)	38 (11.9%)	31 (9.7%)
臺東縣	事務秘書	其他餐飲服務人員	環境清掃工
	91 (10.0%)	74 (8.1%)	73 (8.0%)

資料來源：勞動部勞動力發展署，就業服務資訊整合系統。

表 13 110 年 2 月各縣市超額需求、超額供給職類前 3 名 (4 位碼)

單位：人

排名	超額需求 (求才-求職) 前 3 名		超額供給 (求職-求才) 前 3 名		
	職類名稱	缺口人數	職類名稱	缺口人數	
新北市	1	商店銷售有關人員	862	事務秘書	434
	2	其他餐飲服務人員	507	製造勞力工	208
	3	未分類其他生產機械設備操作人員	462	會計及簿記事務人員	86
臺北市	1	其他餐飲服務人員	2,343	事務秘書	314
	2	商店銷售有關人員	858	一般辦公室事務人員	231
	3	照顧服務員	732	廣告及行銷專業人員	190
基隆市	1	照顧服務員	51	事務秘書	94
	2	未分類其他生產機械設備操作人員	32	包裝及有關機械操作人員	42
	3	其他企業支援服務代理人	24	製造勞力工	26
宜蘭縣	1	其他餐飲服務人員	89	事務秘書	111
	2	未分類其他生產機械設備操作人員	63	製造勞力工	49
	3	接待員及服務台事務人員	48	商店銷售有關人員	22
花蓮縣	1	混凝土鋪設及有關工作人員	33	事務秘書	68
	2	未分類其他生產機械設備操作人員	32	未分類其他基層技術工及勞力工	42
	3	照顧服務員	23	製造勞力工	16
金門縣	1	照顧服務員	11	環境清掃工	22
	2	機動車輛維修人員	6	事務秘書	14
	3	未分類其他基層技術工及勞力工	5	商店銷售有關人員	13
連江縣	1	混凝土鋪設及有關工作人員	40	事務秘書	3
	2	辦公室、旅館及類似場所清潔工及幫	16	環境清掃工	1
	3	營造監督人員	2	商店銷售有關人員	1
桃園市	1	未分類其他生產機械設備操作人員	598	事務秘書	505
	2	其他製程控制技術員	570	製造勞力工	294
	3	混凝土鋪設及有關工作人員	361	一般辦公室事務人員	101
新竹縣	1	其他製程控制技術員	283	製造勞力工	67
	2	未分類其他生產機械設備操作人員	142	事務秘書	44
	3	混凝土鋪設及有關工作人員	130	平面及多媒體設計師	7
新竹市	1	其他餐飲服務人員	210	事務秘書	102
	2	其他製程控制技術員	178	一般辦公室事務人員	32
	3	商店銷售有關人員	133	製造勞力工	14
苗栗縣	1	未分類其他生產機械設備操作人員	174	製造勞力工	108
	2	電力及電子設備組裝人員	93	其他電子設備裝修人員	92
	3	生產事務人員	63	事務秘書	60

資料來源：勞動部勞動力發展署，就業服務資訊整合系統。

表 13 110 年 2 月各縣市超額需求、超額供給職類前 3 名（4 位碼）（續）

單位：人

排名	超額需求（求才-求職）前 3 名			超額供給（求職-求才）前 3 名		
	職類名稱	缺口人數		職類名稱	缺口人數	
臺中市	1	其他製程控制技術員	854	事務秘書	524	
	2	照顧服務員	717	製造勞力工	347	
	3	機械組裝人員	547	一般辦公室事務人員	147	
彰化縣	1	未分類其他生產機械設備操作人員	659	製造勞力工	302	
	2	其他製程控制技術員	287	事務秘書	174	
	3	包裝及有關機械操作人員	166	未分類其他基層技術工及勞力工	61	
南投縣	1	其他製程控制技術員	87	事務秘書	125	
	2	商店銷售有關人員	84	製造勞力工	60	
	3	未分類其他生產機械設備操作人員	69	包裝及有關機械操作人員	45	
雲林縣	1	未分類其他生產機械設備操作人員	256	製造勞力工	187	
	2	其他製程控制技術員	185	事務秘書	137	
	3	橡膠製品機械操作人員	94	未分類其他基層技術工及勞力工	20	
嘉義縣	1	混凝土鋪設及有關工作人員	135	製造勞力工	248	
	2	未分類其他生產機械設備操作人員	125	事務秘書	83	
	3	其他製程控制技術員	121	未分類其他基層技術工及勞力工	48	
嘉義市	1	未分類其他基層技術工及勞力工	90	事務秘書	105	
	2	金屬結構預備及組合人員	50	製造勞力工	83	
	3	未分類其他生產機械設備操作人員	24	照顧服務員	41	
臺南市	1	其他製程控制技術員	2,077	製造勞力工	606	
	2	未分類其他生產機械設備操作人員	306	事務秘書	488	
	3	工業及生產技術員	276	一般辦公室事務人員	84	
高雄市	1	其他餐飲服務人員	875	事務秘書	444	
	2	其他製程控制技術員	700	製造勞力工	231	
	3	未分類其他生產機械設備操作人員	650	一般辦公室事務人員	37	
屏東縣	1	未分類其他生產機械設備操作人員	264	製造勞力工	247	
	2	食品及有關產品機械操作人員	95	事務秘書	156	
	3	其他製程控制技術員	66	辦公室、旅館及類似場所清潔工及幫工	35	
澎湖縣	1	未分類其他基層技術工及勞力工	17	事務秘書	16	
	2	其他營建構造及有關工作人員	9	辦公室、旅館及類似場所清潔工及幫工	12	
	3	小客車及小貨車駕駛人員	8	其他餐飲服務人員	12	
臺東縣	1	林業生產人員	30	未分類其他基層技術工及勞力工	33	
	2	食品烹調助手	13	營建勞力工	28	
	3	環境清掃工	11	農藝及園藝作物栽培人員	27	

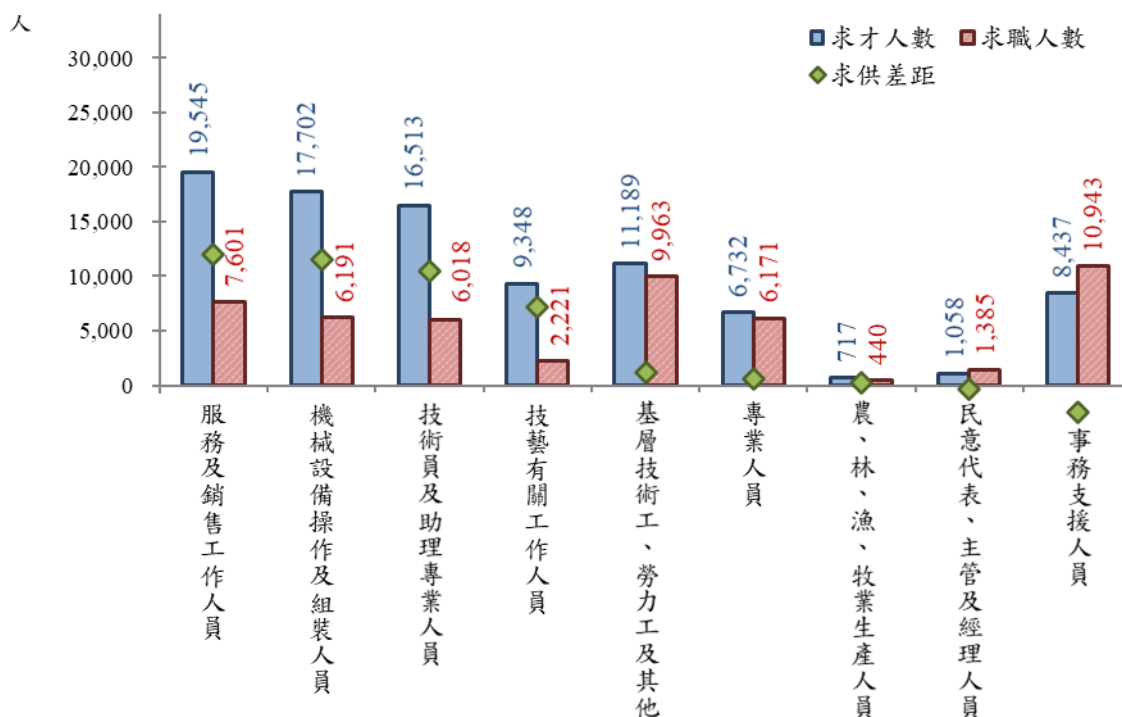
資料來源：勞動部勞動力發展署，就業服務資訊整合系統。

#### 4.職類別

110年2月各職類別的求職與求才人數如圖26，其中，求才者以服務及銷售工作人員1萬9,545人（占總求才職缺之21.42%）最多，其次為機械設備操作及組裝人員1萬7,702人（占19.40%）與技術員及助理專業人員1萬6,513人（占18.10%）。

而求職者期望的工作職類則以事務支援人員1萬943人（占總求職者之21.49%）最多，其次是基層技術工、勞力工及其他9,963人（占19.56%）與服務及銷售工作人員7,601人（占14.92%）。

由職缺供需觀察，多數的職類供需呈現求才人數高於求職人數，其中，事務支援人員及民意代表、主管及經理人員為求職人數高於求才人數，呈現供過於求現象，超額供給人數各為2,506人次及327人次。



註1：依據求供差距排序。

註2：「基層技術工、勞力工及其他」含工讀生，以下同。

資料來源：勞動部勞動力發展署，就業服務資訊整合系統。

圖 26 110年2月求職、求才人數-職類別

進一步從職業類別分類 4 位碼觀察，表 14 整理 110 年 2 月份前 3 名熱門求職與求才職缺，表 15 則為職類別求供落差較大的前 3 名，其中，超額需求（求才人數高於求職人數）部分，求供落差最大的是「其他製程控制技術員」，廠商釋出 6,818 個職缺，為求才雇主第 1 熱門職缺，但希望從事該職類工作之求職者卻只有 1,257 人，超額需求達 5,561 人，平均每人有 5.42 個工作機會。

至於超額供給（求職人數高於求才人數）方面，「事務秘書」的求職者登記人數達 5,954 人，為求職者第 1 熱門職缺，但廠商僅釋出 1,944 個職缺，超額供給達 4,010 人，平均約 3.06 人搶 1 個工作機會。

**表 14 110 年 2 月求職、求才職類前 3 名（4 位碼）**

排名	求職職類前 3 名		
	職類名稱	求職人數(人)	占比 (%)
1	事務秘書	5,954	11.69
2	製造勞力工	4,302	8.45
3	包裝及有關機械操作人員	2,912	5.72
排名	求才職類前 3 名		
	職類名稱	求才人數(人)	占比 (%)
1	其他製程控制技術員	6,818	7.47
2	其他餐飲服務人員	6,796	7.45
3	未分類其他生產機械設備操作人員	4,986	5.46

資料來源：勞動部勞動力發展署，就業服務資訊整合系統。

表 15 110 年 2 月超額需求、超額供給職類前 3 名 (4 位碼)

排名	超額需求職類前 3 名				
	職類名稱	求才人數 A (人)	求職人數 B (人)	超額需求 A-B (人)	求供倍數 A/B
1	其他製程控制技術員	6,818	1,257	5,561	5.42
2	其他餐飲服務人員	6,796	2,021	4,775	3.36
3	未分類其他生產機械設備操作人員	4,986	502	4,484	9.93
排名	超額供給職類前 3 名				
	職類名稱	求才人數 A (人)	求職人數 B (人)	超額供給 B-A (人)	求供倍數 A/B
1	事務秘書	1,944	5,954	4,010	0.33
2	製造勞力工	1,176	4,302	3,126	0.27
3	一般辦公室事務人員	769	1,512	743	0.51

資料來源：勞動部勞動力發展署，就業服務資訊整合系統。

## 5. 求才之行業變化

觀察求才人數之行業別變化，如表 16 所示，110 年 2 月份新登記求才人數較多者，依序為製造業 3 萬 9,439 個職缺（占總求才職缺之 43.23%）、住宿及餐飲業 1 萬 2,144 個職缺（占 13.31%）、批發及零售業 1 萬 390 個職缺（占 11.39%）、營建工程業 5,628 個職缺（占 6.17%）及醫療保健及社會工作服務業 5,369 個職缺（占 5.88%）。

與上月相較，21.1%行業新登記求才人數呈現成長情況<sup>16</sup>，僅出版影音及資通訊業（1,202 人、增加 185 人）、用水供應及污染整治業（633 人、增加 52 人）、運輸及倉儲業（3,012 人、增加 45 人）及專業、科學及技術服務業（1,568 人、增加 3 人）共 4 個行業增加；增加較多為支援服務業（4,725 人、減少 3,297 人）、公共行政及國防；強制性社會安全（1,924 人、減少 3,213 人）及住宿及餐飲業（1 萬 2,144 人、減少 1,749 人）。

<sup>16</sup> 較上月增加之行業數÷總行業數（4÷19=21.1%）。

若與上年同月相較，亦同樣有 31.6%行業呈現成長情況<sup>17</sup>，僅營建工程業（5,628 人、增加 2,615 人）、運輸及倉儲業（3,012 人、增加 853 人）、公共行政及國防；強制性社會安全（1,924 人、增加 700 人）、醫療保健及社會工作服務業（5,369 人、增加 228 人）、住宿及餐飲業（1 萬 2,144 人、增加 62 人）及農、林、漁、牧業（582 人、增加 29 人）共 6 個行業增加；另以製造業（3 萬 9,439 人、減少 4,683 人）減少最多，其次為批發及零售業（1 萬 390 人、減少 2,941 人）及支援服務業（4,725 人、減少 2,497 人）。

而在製造業中，以金屬機械工業 1 萬 2,898 個職缺最多，占製造業比重達 32.70%，其餘依序為資訊電子工業 1 萬 2,266 個職缺（占 31.10%）、民生工業 9,263 個職缺（占 23.49%）及化學工業 5,012 個職缺（占 12.71%）。

與上月相較，以金屬機械工業（1 萬 2,898 人、增加 750 人）增加最多，另以民生工業（9,263 人、減少 859 人）減少最多。若與上年同月相較，僅有金屬機械工業（1 萬 2,898 人、增加 1,372 人）增加，另以資訊電子工業（1 萬 2,266 人、減少 3,973 人）減少最多，其次為民生工業（9,263 人、減少 1,263 人）。

---

<sup>17</sup> 較上年同月增加之行業數÷總行業數（6÷19=31.6%）。

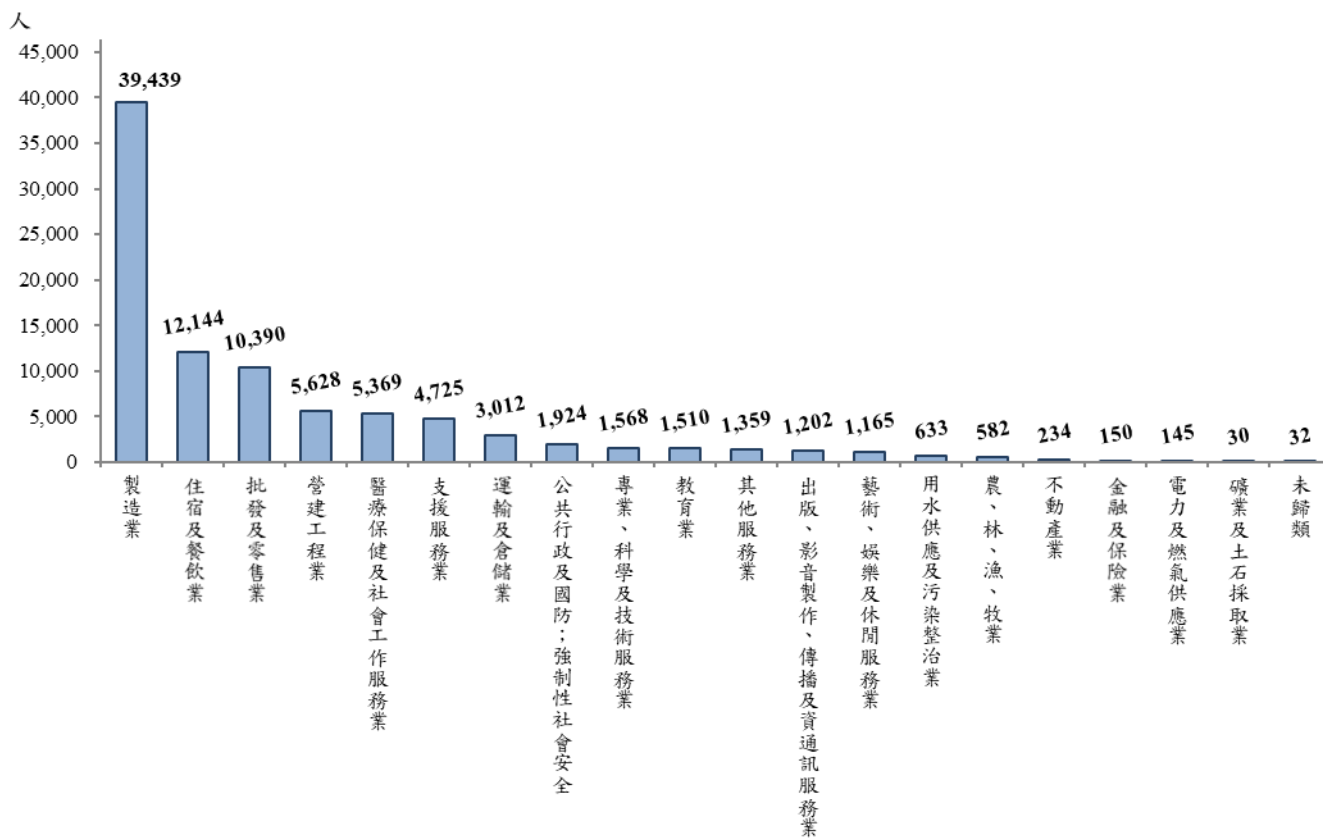


表 16 110 年 2 月各行業廠商新登記求才情形

行業別	項目別	求才人數 (人)	結構 (%)	較上月 增減 (人)	較上年同 月增減 (人)
農、林、漁、牧業		582	0.64	-104	29
礦業及土石採取業		30	0.03	-13	-17
製造業		39,439	43.23	-133	-4,683
民生工業		9,263	10.15	-859	-1,263
化學工業		5,012	5.49	626	-819
金屬機械工業		12,898	14.14	750	1,372
資訊電子工業		12,266	13.44	-650	-3,973
電力及燃氣供應業		145	0.16	-87	-38
用水供應及污染整治業		633	0.69	52	-66
營建工程業		5,628	6.17	-1,268	2,615
批發及零售業		10,390	11.39	-943	-2,941
運輸及倉儲業		3,012	3.30	45	853
住宿及餐飲業		12,144	13.31	-1,749	62
出版影音及資通訊業		1,202	1.32	185	-49
金融及保險業		150	0.16	-208	-233
不動產業		234	0.26	-446	-899
專業、科學及技術服務業		1,568	1.72	3	-241
支援服務業		4,725	5.18	-3,297	-2,497
公共行政及國防；強制性社會安全		1,924	2.11	-3,213	700
教育業		1,510	1.65	-803	-302
醫療保健及社會工作服務業		5,369	5.88	-638	228
藝術、娛樂及休閒服務業		1,165	1.28	-333	-183
其他服務業		1,359	1.49	-486	-690
未歸類		32	0.04	-	-361
總計		91,241	100.00	-13,436	-8,713

註：1.民生工業包括食品、飲料、菸草、紡織、成衣及服飾品、木竹製品、非金屬礦物製品、家具及其他製造業。2.化學工業包括皮革、毛皮及其製品；紙漿、紙及紙製品；印刷及資料儲存媒體複製；石油及煤製品；化學材料；化學製品；藥品；橡膠製品；塑膠製品製造業。3.金屬機械工業包括基本金屬、金屬製品、機械設備、汽車及其零件、其他運輸工具、產業用機械設備維修及安裝業。4.資訊電子工業包括電子零組件；電腦、電子產品及光學製品；電力設備製造業。詳見經濟部定義 <http://www.stat.gov.tw/public/Attachment/942814492071.pdf>。

資料來源：勞動部勞動力發展署，就業服務資訊整合系統。

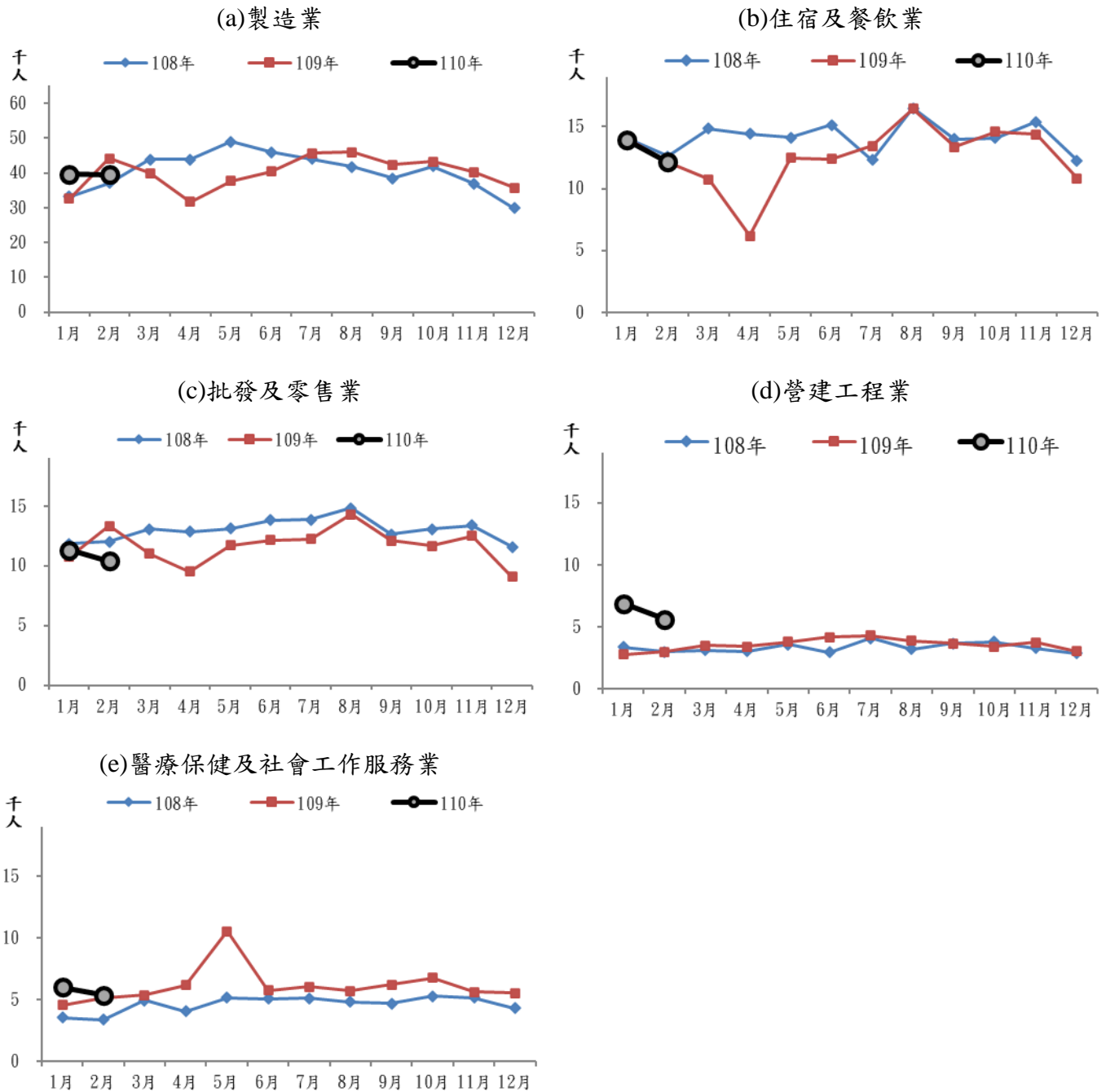


註：依據廠商新登記求才人數排序。

資料來源：勞動部勞動力發展署，就業服務資訊整合系統。

圖 27 110 年 2 月廠商新登記求才人數-行業別

以下針對五大求才行業的職缺變化趨勢整理如圖 28 所示，根據圖示資料可發現，營建工程業、醫療保健及社會工作服務業共 2 大行業，110 年 2 月求才人數持續較 109 年及 108 年同月增加，而批發及零售業 110 年 2 月求才人數則較 109 年及 108 年同月減少。



資料來源：勞動部勞動力發展署，就業服務資訊整合系統。

圖 28 五大求才行業新登記職缺變化趨勢

## 6. 求職者的特性與希望工作的職類

根據求職者之年齡層觀察，如表 17 所示，未滿 25 歲求職者為 8,383 人(比重 16.5%)，較上月減少 599 人，較上年同月則增加 580 人。25 至 44 歲求職者為 2 萬 4,637 人(比重 48.4%)，較上月減少 1,758 人，較上年同月亦減少 5,850 人。45 至 64 歲求職者為 1 萬 6,739 人(比重 32.9%)，較上月減少 2,541 人，較上年同月亦減少 2,215 人。

表 17 110 年 2 月求職人數按年齡分

年齡	總計	未滿 20 歲	20~24	25~29	30~34	35~39	40~44	45~49	50~54	55~59	60~64	65 歲 以上
人數(人)	50,933	1,024	7,359	8,202	5,458	5,360	5,617	5,140	4,952	4,245	2,402	1,174
比重(%)	100.0	2.0	14.4	16.1	10.7	10.5	11.0	10.1	9.7	8.3	4.7	2.3

資料來源：勞動部勞動力發展署，就業服務資訊整合系統。

表 18 顯示各教育程度求職者希望工作的主要職類，其中研究所學歷者最希望工作的職類是專業人員(44.01%)、技術員及助理專業人員(17.30%)及事務支援人員(17.10%)；而大學及專科學歷者最希望的工作職類是事務支援人員，占比分別為 30.37%及 32.67%，第二及第三順位則為專業人員、技術員及助理專業人員、服務及銷售工作人員。至於高職、高中、國中及國小以下學歷者最希望的工作職類是基層技術工、勞力工及其他，占比依序為 25.60%、27.57%、45.33%及 62.70%；第二及第三順位則包括機械設備操作及組裝人員、服務及銷售工作人員。

若進一步以職類別分類 4 位碼來看，如表 19 所示，事務秘書為高中(職)及以上程度者所希望的工作職類前 3 名之職類，尤其是大學及專科學歷的求職者，有 17.36%左右求職者在相對競爭度較高(事務秘書)的有限職缺中尋職，由於期望工作職類別過於集中，可能造成高學歷青年尋職之職缺競爭度高，相對取得合適工作不易。

另外，製造勞力工之職缺亦列入高中(職)及以下程度者所希望的工作職類前 3 名中，尤其是國中及以下學歷的求職者中，有 17.11% 希望從事製造勞力工。

表 18 110 年 2 月各教育程度求職者希望工作主要職類 (1 位碼)

教育程度	名次 求職人數 (人) (較上月;較上年同月)	求職者希望工作的職類 (占該類求職者的比率)		
		第 1 名	第 2 名	第 3 名
研究所	1,977	專業人員	技術員及 助理專業人員	事務支援人員
	(-315; -177)	44.01%	17.30%	17.10%
大學	19,049	事務支援人員	專業人員	技術員及 助理專業人員
	(-1,922; -1,274)	30.37%	21.16%	16.68%
專科	5,604	事務支援人員	技術員及 助理專業人員	服務及銷售工作人員
	(-1,165; -969)	32.67%	14.49%	13.63%
高職	14,139	基層技術工、勞力工 及其他	服務及銷售工作人員	機械設備操作及 組裝人員
	(-666; -2,874)	25.60%	20.14%	19.78%
高中	3,798	基層技術工、勞力工 及其他	服務及銷售工作人員	機械設備操作及 組裝人員
	(-457; -647)	27.57%	20.30%	17.04%
國中	4,769	基層技術工、勞力工 及其他	機械設備操作及 組裝人員	服務及銷售工作人員
	(-478; -1,161)	45.33%	21.24%	18.37%
國小以下	1,311	基層技術工、勞力工 及其他	機械設備操作及 組裝人員	服務及銷售工作人員
	(-275; -335)	62.70%	15.79%	11.52%
總計	50,933	事務支援人員	基層技術工、勞力工 及其他	服務及銷售工作人員
	(-5,312; -7,483)	21.49%	19.56%	14.92%

註：「總計」包含若干無法歸類上述教育程度之其他求職者(286 人)。

資料來源：勞動部勞動力發展署，就業服務資訊整合系統。

表 19 110 年 2 月各教育程度求職者希望工作主要職類 (4 位碼)

教育程度	名次 求職人數 (人) (較上月;較上年同月)	求職者希望工作的職類 (占該類求職者的比率)		
		第 1 名	第 2 名	第 3 名
研究所	1,977	事務秘書	電子工程師	廣告及行銷專業人員
	(-315 ; -177)	9.71%	6.27%	4.30%
大學	19,049	事務秘書	未分類其他基層技術工及勞力工	一般辦公室事務人員
	(-1,922 ; -1,274)	17.41%	5.20%	4.79%
專科	5,604	事務秘書	一般辦公室事務人員	會計及簿記事務人員
	(-1,165 ; -969)	17.18%	4.64%	4.18%
高職	14,139	製造勞力工	包裝及有關機械操作人員	事務秘書
	(-666 ; -2,874)	14.49%	9.17%	7.85%
高中	3,798	製造勞力工	包裝及有關機械操作人員	事務秘書
	(-457 ; -647)	12.59%	8.82%	7.69%
國中	4,769	製造勞力工	包裝及有關機械操作人員	環境清掃工
	(-478 ; -1,161)	18.39%	11.62%	8.01%
國小以下	1,311	環境清掃工	辦公室、旅館及類似場所清潔工及幫工	製造勞力工
	(-275 ; -335)	19.30%	16.48%	12.43%
總計	50,933	事務秘書	製造勞力工	包裝及有關機械操作人員
	(-5,312 ; -7,483)	11.69%	8.45%	5.72%

註：「總計」包含若干無法歸類上述教育程度之其他求職者(286 人)。

資料來源：勞動部勞動力發展署，就業服務資訊整合系統。

### (三) 民間人力銀行求職求才概況

#### 1. 104 人力銀行之「牛年轉職 三年最熱」<sup>18</sup>

根據 104 人力銀行盤點求職求才資料庫，雖 109 年受疫情影響，企業徵才一度在 109 年 4 月陷入觀望，當時求職者心態也較往年保守、不敢轉職，但 109 年年中，企業徵才開始反彈，景氣走高之勢延續到 110 年進而帶動工作機會成長。

於大年初六開工第一天，104 人力銀行線上徵才廠商已經近 3.5 萬家，比上年同期增加 16%。2 月份的工作機會數已經來到 70.2 萬個，創近 5 年同期次高，較 109 年增加 5 萬 7 千個，成長近 9%。半導體、電資通相關產業熱度不減，前 5 大徵才產業由「電子資訊相關業」14.6 萬個工作數為首，其次為住宿及餐飲服務業 11.8 萬個、一般製造業 9.7 萬個、批發及零售業 9.7 萬個、營建業 5.5 萬個工作機會。

104 觀察最近 5 年各產業人力需求，營建業受益於大型基礎建設、房地產續熱的影響，人力需求大增，相較於 106 年同期增加 147%；另外醫療保健相關業則因上年疫情影響，加之國產疫苗拚今年上市，整體人力需求明顯竄升。而一般服務業、運輸物流等則相反，因邊境管制而開始出現下行趨勢。

統計亦顯示，農曆年前 1 個月，35.1 萬人主動應徵，創 3 年新高，比上年同期增加 1.1 萬人，增幅 3%。

#### 2. 1111 人力銀行之「企業年終發放調查」<sup>19</sup>

根據 1111 人力銀行調查顯示，今年有 86.0% 的受訪企業在農曆年前會發放年終獎金，較上年的 82.3% 高，但平均發放 1.18 個月

<sup>18</sup> 資料來源：104 人力銀行整，牛年轉職三年最熱！104：年前 35.1 萬人主動應徵，年假 7 天鴨子划水，成長 5%、年後開工年增 15%；

[https://corp.104.com.tw/archive/files/news/\(final\)20210218.pdf](https://corp.104.com.tw/archive/files/news/(final)20210218.pdf)

<sup>19</sup> 資料來源：1111 人力銀行，疫情衝擊！年終縮水 上班族年後恐爆離職潮？；

<https://www.1111.com.tw/news/jobs/135397>

卻是 8 年以來的新低，有 24.7% 企業坦言年終獎金縮水，進一步詢問企業不發放年終的原因，主要有疫情衝擊業績下滑(43.7%)、營運不佳/沒賺錢(37.5%)、一向沒年終(28.1%)。

再從產業來進行交叉分析，結果發現不同產業發放年終獎金的意願落差極大，其中發任意願最高的金融業，有超過 9 成 4 的企業會發放年終獎金，但發任意願最低的民生服務業，則有將近 3 成企業選擇不給年終獎金。在年終獎金的基期上，對員工最大方的是「資訊科技業」平均 1.42 個月，敬陪末座的則是「民生服務業」平均 0.9 個月。

詢問企業發放年終獎金的原因，主要有慰勞員工整年付出(49.2%)、獎勵績優員工(42.6%)、按慣例都有(29.9%)以及利潤分享(19.2%)，在願意發放年終的企業中有 7 成 7 的企業幾乎是人人有獎，多數企業參考的依據為個人績效(55.8%)、員工年資(35.0%)以及部門績效(17.2%)。

1111 人力銀行表示，發放年終除了感謝員工一整年的付出之外，更是企業來年的留才指標，近期景氣回穩向上的趨勢，讓企業對於留才動作積極，因此企業願意發放年終的比率較往年為高，但在疫情的影響下，營收變少也讓整體年終縮水，平均 1.18 個月的水準，寫下 8 年來的新低。



(四) 國際就業市場掃瞄

表 20 各國人力資源與就業市場情勢重要指標

單位：%

項目別	臺灣					美國			日本		
	就業率	失業率		勞參率		就業率	失業率	勞參率	就業率	失業率	勞參率
		季節調整	季節調整	季節調整	季節調整						
<b>108年(2019)</b>	<b>68.90</b>	<b>3.73</b>	<b>3.73</b>	<b>59.17</b>	<b>59.17</b>	<b>71.4</b>	<b>3.7</b>	<b>63.1</b>	<b>77.8</b>	<b>2.3</b>	<b>62.1</b>
<b>109年(2020)</b>	<b>69.49</b>	<b>3.85</b>	<b>3.85</b>	<b>59.14</b>	<b>59.14</b>	<b>67.1</b>	<b>8.1</b>	<b>61.8</b>	<b>77.4</b>	<b>2.8</b>	<b>62.0</b>
1月	69.38	3.64	3.72	59.21	59.20	71.8	3.5	63.0	77.9	2.4	61.8
2月	69.35	3.70	3.72	59.16	59.20	71.9	3.5	63.3	78.0	2.4	61.8
3月	69.36	3.72	3.77	59.11	59.19	70.7	4.4	62.6	77.9	2.5	62.0
4月	69.14	4.03	4.10	59.06	59.16	60.6	14.8	60.0	77.1	2.6	61.5
5月	69.16	4.07	4.13	59.06	59.17	62.4	13.3	60.7	77.0	2.9	61.8
6月	69.31	3.96	3.95	59.07	59.13	64.6	11.1	61.8	77.1	2.8	61.9
7月	69.45	4.00	3.89	59.20	59.12	65.2	10.2	62.0	77.0	2.9	61.8
8月	69.56	3.99	3.83	59.23	59.06	66.8	8.4	61.8	77.1	3.0	62.1
9月	69.61	3.83	3.78	59.12	59.09	66.9	7.8	61.4	77.1	3.0	62.2
10月	69.72	3.80	3.76	59.13	59.09	67.9	6.9	61.7	77.1	3.1	62.4
11月	69.85	3.75	3.76	59.15	59.10	67.9	6.7	61.5	77.5	2.9	62.3
12月	69.94	3.68	3.75	59.14	59.11	68.0	6.7	61.3	77.4	2.9	62.0
<b>110年(2021)</b>	<b>70.02</b>	<b>3.68</b>	<b>3.74</b>	<b>59.12</b>	<b>59.14</b>	<b>68.2</b>	<b>6.3</b>	<b>61.2</b>	<b>77.6</b>	<b>2.9</b>	<b>61.9</b>
1月	70.03	3.66	3.75	59.14	59.14	68.1	6.3	61.0	77.5	2.9	61.8
2月	70.02	3.70	3.73	59.11	59.14	68.3	6.2	61.3	77.6	2.9	61.9
較上月變動	(-0.01)	(0.04)	(-0.02)	(-0.03)	(0.00)	(0.2)	(-0.1)	(0.3)	(0.1)	(0.0)	(0.1)
較上年同月變動	(0.67)	(0.00)	(0.01)	(-0.05)	(-0.06)	(-3.6)	(2.7)	(-2.0)	(-0.4)	(0.5)	(0.1)

註：1.根據美國勞工統計局的定義，美國勞動力人口為年齡16歲及以上。其餘國家勞動力人口為年齡15歲及以上。

2.各國失業率=各國失業人數÷各國勞動力人口；數據經季節調整。

3.各國勞參率=各國勞動力人口÷各國15歲（美國為16歲）以上民間人口；數據未經季節調整。

4.各國就業率=就業人數÷15-64歲之民間人口；除臺灣外，餘為季節調整。

5.OECD及歐盟為年及季資料。

6.本表括號（）內數字係指增減百分點。

7.本表格中「—」符號，代表該月（季）資料尚未有最新資訊。

表 20 各國人力資源與就業市場情勢重要指標 (續)

單位：%

項目別	南韓			OECD (37 個成員)			歐盟 (27 個國家)		
	就業率	失業率	勞參率	就業率	失業率	勞參率	就業率	失業率	勞參率
<b>108 年(2019)</b>	<b>66.8</b>	<b>3.8</b>	<b>63.3</b>	<b>68.7</b>	<b>5.4</b>	<b>60.8</b>	<b>68.4</b>	<b>6.7</b>	<b>57.5</b>
<b>109 年(2020)</b>	<b>65.9</b>	<b>4.0</b>	<b>62.5</b>	<b>66.7</b>	<b>7.1</b>	—	<b>67.6</b>	<b>7.1</b>	<b>56.7</b>
1 月	67.3	3.9	62.6	—	—	—	—	—	—
2 月	67.2	3.4	62.6	—	—	—	—	—	—
3 月	65.9	3.8	62.2	68.6	5.4	—	68.5	6.5	57.0
4 月	65.2	3.8	62.0	—	—	—	—	—	—
5 月	65.4	4.3	63.0	—	—	—	—	—	—
6 月	65.5	4.2	63.2	64.6	8.6	—	66.8	6.9	56.1
7 月	65.6	4.1	63.1	—	—	—	—	—	—
8 月	65.9	3.3	62.4	—	—	—	—	—	—
9 月	65.5	4.0	62.5	66.7	7.6	—	67.5	7.7	57.1
10 月	65.6	4.2	62.7	—	—	—	—	—	—
11 月	65.8	4.2	62.8	—	—	—	—	—	—
12 月	65.5	4.5	61.6	—	6.9	—	—	7.4	—
<b>110 年(2021)</b>	<b>65.4</b>	<b>4.7</b>	<b>61.3</b>	—	—	—	—	—	—
1 月	65.1	5.4	60.9	—	—	—	—	—	—
2 月	65.6	4.0	61.6	—	—	—	—	—	—
較上月(季)變動	(0.5)	(-1.4)	(0.7)	(1.9)	(-0.7)	(0.0)	(0.7)	(-0.3)	(1.1)
較上年同月(季)變動	(-1.6)	(0.6)	(-1.0)	(-2.1)	(1.6)	(0.3)	(-0.9)	(0.8)	(-0.6)

資料來源：1.臺灣：由本報告依據行政院主計總處人力資源統計資料計算之。

2.美國：美國勞動統計局，<http://www.bls.gov/webapps/legacy/cpsatab1.htm>

3.日本：日本總務省統計局，<http://www.stat.go.jp/data/roudou/index2.htm#kekka>

4.南韓：Statistics Korea，<http://kostat.go.kr/portal/eng/index.action>

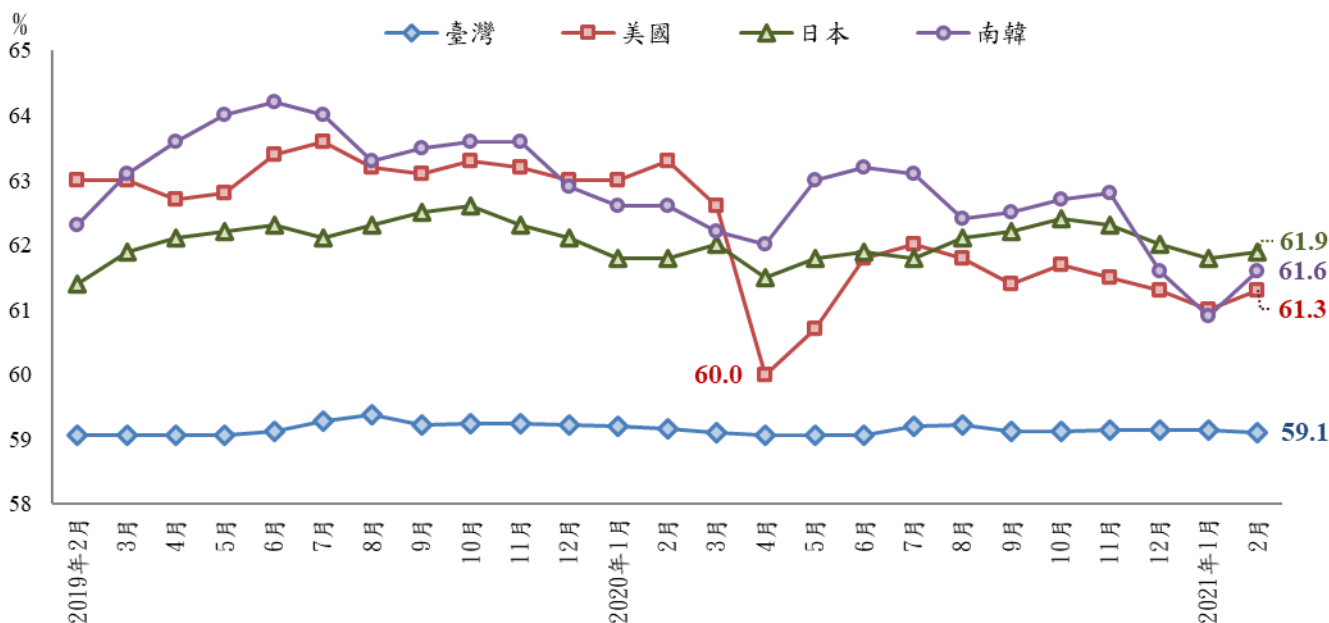
5.OECD(37 個成員)：<https://stats.oecd.org/index.aspx?queryid=36324>

6.歐盟(27 個國家)：Eurostat，<http://ec.europa.eu/eurostat/data/database>

7.各國「就業率」：<https://data.oecd.org/emp/employment-rate.htm>

## 1. 勞參率

受疫情影響，各國就業市場接連出現震盪，近期勞參率仍未明顯回升。美國勞參率多維持在 63% 上下，2021 年 2 月勞參率降為 61.3%，雖較上月回升 0.3 個百分點，較上年同月則下降 2 個百分點。日本 2021 年 2 月勞參率為 61.9%，較上月上升 0.1 個百分點，較上年同月亦上升 0.1 個百分點。南韓 2021 年 2 月勞參率為 61.6%，較上月上升 0.7 個百分點，較上年同月則下降 1 個百分點。臺灣的勞參率相較於美、日、韓，通常較低且波動幅度甚小，2021 年 2 月勞參率為 59.11%，較上月下降 0.03 個百分點，較上年同月亦下降 0.05 個百分點。



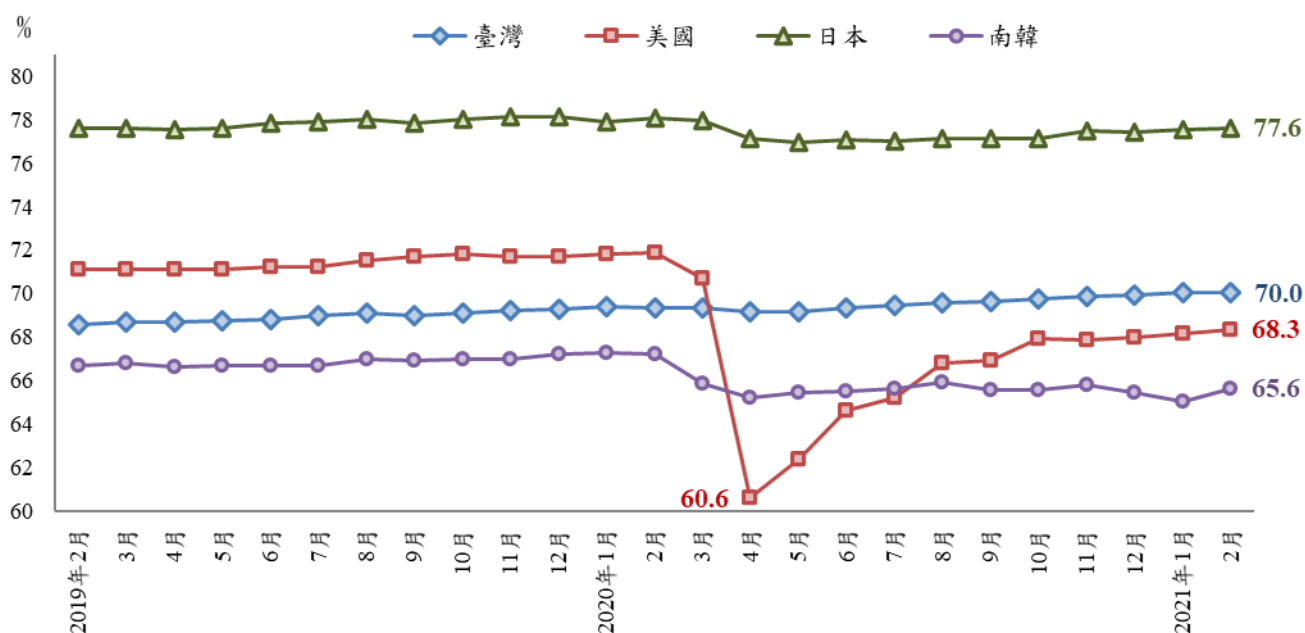
註：臺灣數據經四捨五入至小數點後一位；數據皆未經季節調整。

資料來源：行政院主計總處，人力資源統計、美國勞動統計局、日本總務省統計局、南韓統計局。

圖 29 主要國家勞參率趨勢

## 2. 就業率

若採用 OECD 之標準定義比較臺灣與美國、日本及南韓近年就業率；美國就業率維持在 70% 以上，惟受疫情影響，2021 年 2 月就業率為 68.3%，較上月回升 0.2 個百分點，近半年雖已明顯回升，然較上年同月仍下降 3.6 個百分點，尚未恢復歷年平均水準。日本就業率為各國最高，維持在 76% 以上，日本 2021 年 2 月就業率為 77.6%，較上月上升 0.1 個百分點，較上年同月則下降 0.4 個百分點。過去南韓之就業率向來為各國中相對較低者，2021 年 2 月就業率為 65.6%，較上月回升 0.5 個百分點，較上年同月則下降 1.6 個百分點。臺灣就業率近 2 年大致呈現上升趨勢，2021 年 2 月就業率為 70.02%，較上月下降 0.01 個百分點，較上年同月則上升 0.67 個百分點，已連兩個月突破 70%。



註：臺灣數據經四捨五入至小數點後一位。

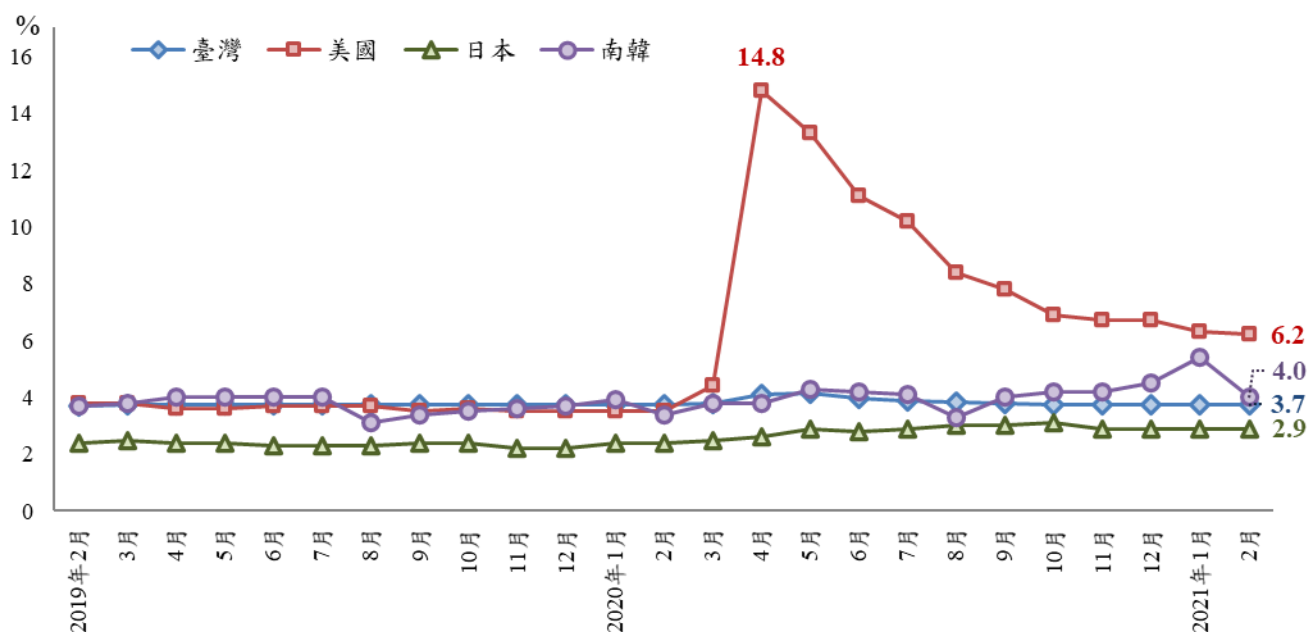
資料來源：臺灣就業率數據由本報告計算之；數據未經季節調整。

其他國家就業率數據引自 OECD Stat: <https://stats.oecd.org/>；數據經季節調整。

圖 30 主要國家就業率趨勢（按 OECD 定義）

### 3.失業率

美國 2018 年至 2020 年 2 月失業率皆維持 4% 以下，為近 50 年來的最低點，受疫情影響，2020 年 4 月失業率急遽惡化為 14.8%，2021 年 2 月失業率降為 6.2%，較上月下降 0.1 個百分點，較上年同月仍上升 2.7 個百分點，與歷年平均水準尚有進步空間。日本失業率原維持 2.5% 以下，在四國中相對最低，2021 年 2 月失業率為 2.9%，與上月持平，較上年同月則上升 0.5 個百分點，連 4 個月維持近年新高紀錄。南韓失業率波動較大，近 2 年失業率介在 3.1% 至 4.5% 間，2021 年 2 月失業率為 4.0%，較上月下降 1.4 個百分點，較上年同月則上升 0.6 個百分點。臺灣失業率則大致維持 4% 以下，2021 年 2 月失業率為 3.73%，較上月下降 0.02 個百分點，較上年同月則上升 0.01 個百分點，我國因防疫得宜，失業情況較其他國家受創為輕。



註：臺灣數據經四捨五入至小數點後一位；數據皆經季節調整。

資料來源：行政院主計總處，人力資源統計、美國勞動統計局、日本總務省統計局、南韓統計局。

圖 31 主要國家失業率趨勢

## 四、綜合分析

### (一) 臺灣經濟表現持續亮眼，半導體產業穩居全球供應鏈關鍵地位，惟國內水情吃緊，恐將衝擊國內製造業生產及民生經濟活動

國際疫情不確定性雖高，惟隨著多國陸續施打疫苗，加上新興應用及遠距需求商機持續發酵，商品貿易亦強勁擴張，國際經濟基本面改善，各國經濟動能可望逐漸重回正軌；國內半導體業兼具進階產能及製程優勢，恰能適應新興科技應用及數位化發展潮流，帶動 2 月貿易、生產、銷售及金融面指標持續擴增。根據國發會景氣對策信號顯示，110 年 2 月景氣對策信號綜合判斷分數為 40 分，較上月增加 3 分，創下逾 31 年新高，燈號轉呈紅燈；景氣領先、同時指標持續上升，反映國內經濟持續走強。

半導體廠商加大投資規模，推進全球頂尖製程，加上近期各國汽車業因晶片短缺而被迫停業，德國、美國、日本等國紛紛求助於我國，再次展現臺灣半導體產業在全球供應鏈的關鍵地位<sup>20</sup>；然目前國內適逢水庫蓄水率偏低之枯水期，即使鋒面通過雖有降雨幫助，惟未能持續，水情仍相當嚴峻，經濟部水利署自 2 月 25 日起嘉南地區調整為減量供水的橙燈，高雄則轉為減壓供水的黃燈<sup>21</sup>，水情告急恐影響民生與產業用水需求，政府已加強各項節水旱因應措施，期降低用水衝擊。

### (二) 國內目前勞動市場尚屬穩定，失業率及失業人數季節性回升，惟面對勞動力規模縮減挑戰，政府朝提升生育率、強化勞動力結構、排除中高齡就業障礙等面向努力，以維持國家競爭力

根據主計總處統計資料，110 年 2 月因適逢國內農曆年節，國內勞動市場部分指標與上月相比呈現微幅波動，包括失業率回升至

<sup>20</sup> 資料來源：經濟部臉書；<https://www.facebook.com/moea.gov.tw/videos/769933020605485>

<sup>21</sup> 資料來源：經濟部，新聞稿；

[https://www.moea.gov.tw/MNS/populace/news/News.aspx?kind=1&menu\\_id=40&news\\_id=93246](https://www.moea.gov.tw/MNS/populace/news/News.aspx?kind=1&menu_id=40&news_id=93246)

3.70%，失業人數較上月增加 5 千人 (+1.09%)，惟與上年同月相較皆呈持平；而就業人數略減至為 1,151 萬 4 千人，年減 0.08%。惟大多數勞動市場指標尚維持穩定狀態，特別是長期失業者中初次尋職者占比等指標持續改善中，而勞雇雙方協商減少工時之實際實施人數、資遣通報人數等指標亦逐漸好轉。

2 月景氣亮出 10 年來第 1 個紅燈，唯獨「非農業部門就業人數」連續 18 個月藍燈，箇中原因包括人口結構面臨少子化及快速老化危機。上年我國人口開始負成長，國發會推估將於 114 年邁入超高齡社會<sup>22</sup>，我國工作年齡人口占總人口比率將於 117 年低於三分之二，人口紅利即將消失，更將衝擊未來的勞動供給人力。為把握人口紅利時期，政府已持續積極朝「提升生育率」、「強化育才留才攬才」、「提升婦女與中高齡勞參率」、「推動地方創生」等四大方向努力，未來亦將持續滾動調整，以期減緩人口結構變遷的衝擊，持續推升我國的經濟成長<sup>23</sup>。

### (三) 適逢國內農曆年節，製造業新登記求才人數較上月與上年同月減少，惟營造業因綠能與公共建設擴展而致人力需求熱絡，新登記求才人數為近 6 年同月新高

受農曆年節與疫情影響所致，110 年 2 月製造業之新登記求才人數為 3 萬 9,439 個職缺，較上月與上年同月分別減少 133 人（降幅 0.34%）與 4,683 人（降幅 10.61%），雖然疫情仍影響全球經濟，但我國因防疫得宜，國內消費動能得以維持，也帶動對汽機車、機械、家電等需求熱絡，製造業之四大子行業中，金屬機械工業求才人數，較上月增加 750 人（增幅 6.17%）；與上年同月相比亦增加 1,372 人（增幅 11.90%），已連續 7 個月呈現較上年同月增加的態勢。

<sup>22</sup> 我國已於 1993 年成為高齡化社會，2018 年轉為高齡社會，推估將於 2025 年邁入超高齡社會。資料來源：國家發展委員會「中華民國人口推估（2020 至 2070 年）」，2020 年 8 月；<https://pop-proj.ndc.gov.tw/download.aspx?uid=70&pid=70>

<sup>23</sup> 資料來源：國家發展委員會，新聞稿；[https://www.ndc.gov.tw/nc\\_27\\_34749](https://www.ndc.gov.tw/nc_27_34749)

除此之外，值得注意的是由於多家龍頭大廠外銷暢旺而擴建廠房、再加上綠能建設與公共建設擴展以及危老都更帶動營建工程投資，促使近期房市交易熱絡，110年2月營建工程業新登記求才人數為5,628個職缺，相較上年同月增加2,615人，增幅高達86.79%，創近6年來同月新高。

#### **(四) 受春節後轉職及臨時性工作結束影響，服務業新登記求才人數較上月與上年同月減少，惟受線上購物商機加持，「運輸及倉儲業」求才需求增**

受春節後轉職及臨時性工作結束影響所致，國內服務業之新登記求才人數為4萬4,752人，分別較上月與上年同月減少1萬1,883人（減幅20.98%）與6,192人（減幅12.15%）。

在服務業之各行業中，求才人數較高的批發及零售業與支援服務業，110年2月之新登記求才人數均較上月與上年同月明顯減少，其中又以支援服務業減少幅度較為明顯，較上月減少3,297人（減幅41.10%），較上年同月亦減少2,497人（減幅34.57%），惟應屬農曆春節之季節性人力需求調整所致。

另一方面，此次疫情讓更多民眾轉向線上消費與購物，進而帶動運輸及倉儲業需求增加，「運輸及倉儲業」110年2月徵才人數為3,012人，相較於上月成長1.52%，較上年同月亦成長39.51%，平均每位「運輸及倉儲業」求職者可獲3個以上的工作機會（求供倍數為3.78倍）。



表 21 臺灣就業情勢掃描 (1/3)

指 標	110 年 2 月	較上月增減 (較上年同月增減)	補充說明
就業人數	1,151 萬 4 千人	↓1 萬 3 千人 (↓9 千人)	1.服務業就業人數為 689 萬 7 千人，較上月↓6 千人(↓0.09%)，較上年同月↑1 萬 2 千人(↑0.17%) 2.工業就業人數為 407 萬 6 千人，較上月↓3 千人(↓0.09%)，較上年同月↓1 萬 2 千人(↓0.29%) 3.農、林、漁、牧業就業人數為 54 萬 2 千人，較上月↓3 千人(↓0.53%)，較上年同月↓9 千人(↓1.61%)
勞動力參與率	59.11%	↓0.03 個百分點 (↓0.05 個百分點)	勞動力人數為 1,195 萬 7 千人，較上月↓8 千人(↓0.06%)，較上年同月↓9 千人(↓0.07%)
失業人數	44 萬 3 千人	↑5 千人 (持平)	失業者失業週數平均為 22.4 週，較上月延長 0.2 週，較上年同月縮短 1.2 週 1.初次尋職者為 25.4 週，較上月縮短 0.8 週，較上年同月延長 2.3 週 2.非初次尋職者為 21.5 週，較上月延長 0.4 週，較上年同月縮短 2.3 週
失業率	3.70%	↑0.04 個百分點 (持平)	國中及以下(2.59%)、高級中等(高中、高職)(3.44%)、專科(2.61%)、大學(5.35%)、研究所(2.84%)
失業者中長期失業者占比	11.51%	↓0.59 個百分點 (↓2.03 個百分點)	長期失業者 5.1 萬人，較上月↓2 千人，較上年同月↓9 千人
失業者中初次尋職者占比	21.67%	↓0.70 個百分點 (↓0.90 個百分點)	失業者中初次尋職者 9.6 萬人，較上月↓2 千人，較上年同月↓4 千人
長期失業者中初次尋職者占比	27.45%	↓4.63 個百分點 (↑2.45 個百分點)	長期失業者中初次尋職者 1.4 萬人，較上月↓3 千人，較上年同月↓1 千人

註：表中括號 ( ) 為較上年同月增減情形。

資料來源：行政院主計總處，人力資源調查提要分析。

表 21 臺灣就業情勢掃描 (2/3)

指 標	110 年 2 月	較上月增減 (較上年同月增減)	補充說明
青年失業率： 15—19歲	8.46%	↑ 0.06 個百分點 (↑ 0.10 個百分點)	單 位：千人(較上月,較上年同月) 勞動人口：10 萬 4 千人(↓ 1 千人,↓ 1 萬 3 千人) 失業人口：9 千人(持平,↓ 1 千人) 就業人口：9 萬 5 千人(↓ 1 千人,↓ 1 萬 2 千人)
20—24歲	11.90%	↓ 0.06 個百分點 (↑ 0.03 個百分點)	勞動人口：83 萬 9 千人(↓ 4 千人,↓ 1 萬 8 千人) 失業人口：10 萬人(↓ 1 千人,↓ 2 千人) 就業人口：73 萬 9 千人(↓ 3 千人,↓ 1 萬 6 千人)
25—29歲	6.24%	↑ 0.02 個百分點 (↓ 0.29 個百分點)	勞動人口：141 萬人(↓ 2 千人,↓ 1 萬 8 千人) 失業人口：8 萬 8 千人(持平,↓ 5 千人) 就業人口：132 萬 2 千人(↓ 2 千人,↓ 1 萬 3 千人)
資遣通報	8,925 人	↓ 1,831 人 (↓ 3,968 人)	1.一般工廠資遣離職員工為 8,094 人，較上月減少 1,560 人 2.關廠歇業資遣離職員工為 831 人，較上月減少 271 人
失業給付 初次認定	6,523 件	↓ 753 件 (↑ 158 件)	1.初次認定申請件數為 6,523 件，較上月↓ 753 件 (-10.4%)，較上年同月↑ 158 件(+2.5%) 2.再次認定申請件數為 2 萬 7,586 件，較上月↓ 2,378 件(-7.9%)，較上年同月↓ 685 件(-2.4%)
公立就服體系 求供倍數	1.79 倍	↓ 0.07 倍 (↑ 0.08 倍)	1.新登記求職 5 萬 933 人，較上月減少 5,312 人(降 幅 9.44%)，較上年同月減少 7,483 人(降幅 12.81%) 2.新登記求才 9 萬 1,241 人，較上月減少 1 萬 3,436 人(降幅 12.84%)，較上年同月減少 8,713 人(降 幅 8.72%)
全體受僱員工 總薪資	7萬9,748元	↑ 10.77% (↑ 61.42%)	110 年 1 至 2 月總薪資平均為 7 萬 5,866 元，較上 年同期↑ 2.37%
全體受僱員工 經常性薪資	4萬2,835元	↓ 0.65% (↑ 1.48%)	110 年 1 至 2 月經常性薪資平均為 4 萬 2,976 元， 較上年同期↑ 1.77%

註：表中括號 ( ) 為較上年同月增減情形。

資料來源：

- 1.行政院主計總處，人力資源調查提要分析。
- 2.勞動部勞動力發展署，資遣通報系統。
- 3.勞動部勞動力發展署，就業服務資訊整合系統。
- 4.勞動部，勞動統計查詢網。
- 5.行政院主計總處，薪資與生產力調查提要分析。

## 五、附表

### 附表 1 海關商品出口主要貨品

單位：百萬美元、%

期別 (單位)	總計	電子零 組件	資通與 視聽 產品	基本金 屬及其 製品	機械	塑橡膠 及其製 品	化學品	光學 器材	電機 產品	運輸 工具	紡織品	礦產品
<b>108年(2019)</b>	<b>329,157</b>	<b>112,517</b>	<b>42,626</b>	<b>27,841</b>	<b>23,498</b>	<b>22,580</b>	<b>18,668</b>	<b>11,273</b>	<b>10,734</b>	<b>11,260</b>	<b>9,178</b>	<b>14,035</b>
<b>109年(2020)</b>	<b>345,211</b>	<b>135,589</b>	<b>49,160</b>	<b>25,488</b>	<b>21,909</b>	<b>21,260</b>	<b>16,652</b>	<b>11,768</b>	<b>10,867</b>	<b>10,959</b>	<b>7,539</b>	<b>7,322</b>
1月	25,046	9,010	3,198	2,077	1,760	1,533	1,464	827	802	914	624	909
2月	25,340	9,384	3,445	1,933	1,471	1,634	1,431	806	772	801	637	1,204
3月	28,238	10,801	3,543	2,291	1,904	1,862	1,474	850	877	958	796	747
4月	25,217	10,079	3,469	1,886	1,725	1,587	1,220	925	839	670	519	428
5月	26,999	10,239	3,955	2,047	1,937	1,606	1,299	986	926	791	534	521
6月	27,122	11,178	4,016	1,904	1,723	1,509	1,209	866	812	819	489	555
7月	28,185	10,981	4,347	2,035	1,766	1,727	1,286	976	911	833	555	517
8月	31,159	12,482	4,604	2,159	1,800	1,813	1,323	1,084	965	1,046	636	513
9月	30,703	13,072	4,421	2,112	1,718	1,765	1,294	1,046	907	976	657	452
10月	32,216	12,970	4,638	2,332	1,936	2,034	1,501	1,134	1,016	1,100	725	446
11月	31,988	12,638	4,761	2,286	1,965	2,046	1,547	1,122	1,012	975	656	508
12月	32,998	12,756	4,765	2,425	2,205	2,144	1,606	1,146	1,027	1,078	712	521
1~2月	50,386	18,394	6,643	4,010	3,231	3,167	2,895	1,633	1,574	1,715	1,261	2,114
<b>110年(2021)</b>												
1月(㊟)	34,267	13,289	4,584	2,643	2,223	2,316	1,824	1,269	1,125	1,141	706	576
2月(㊟)	27,790	10,738	3,702	2,138	1,709	1,942	1,470	998	854	961	596	669
1~2月(㊟)	62,057	24,027	8,286	4,781	3,932	4,258	3,294	2,267	1,979	2,102	1,302	1,245
較上年同月 增減%	9.7	14.4	7.5	10.6	16.2	18.8	2.7	23.8	10.7	20.0	-6.4	-44.4
較上年同期 增減%	23.2	30.6	24.7	19.2	21.7	34.4	13.8	38.8	25.8	22.6	3.3	-41.1

註：1.機械係指我國輸出入貨品分類號列第84章之貨品，但不含屬於家用之電器，且不含與自動資料處理機相關者。

2.㊟代表初步統計結果、㊟為修正數。

3.財政部每月進出口貿易統計資料，於次月初發布初步值，2個月後發布正式值。

資料來源：財政部，進出口貿易統計月報，民國110年2月。

附表 2 我國對主要國家/地區出口金額及成長率

單位：百萬美元、%

年(月)別	總計	亞洲	中國大陸及香港				日本	東協	美洲	歐洲
			中國大陸	香港	美國					
						<b>108年(2019)</b>			<b>329,157</b>	
<b>109年(2020)</b>	<b>345,211</b>	<b>247,558</b>	<b>151,439</b>	<b>102,449</b>	<b>48,991</b>	<b>23,400</b>	<b>53,210</b>	<b>50,551</b>	<b>28,166</b>	
1月	25,046	16,915	9,458	6,571	2,888	1,912	3,934	3,834	2,419	
2月	25,340	17,990	9,803	6,749	3,054	1,996	4,530	3,407	2,199	
3月	28,238	20,171	11,736	8,092	3,644	2,003	4,643	3,777	2,529	
4月	25,217	18,273	11,208	7,325	3,882	1,967	3,817	3,649	1,949	
5月	26,999	19,241	12,116	8,260	3,857	2,025	3,822	4,270	2,185	
6月	27,122	19,780	12,518	8,123	4,396	1,830	4,116	4,029	2,080	
7月	28,185	20,200	12,580	8,104	4,476	1,784	4,313	4,354	2,214	
8月	31,159	22,476	14,451	9,838	4,612	1,803	4,599	4,648	2,450	
9月	30,703	22,413	14,201	9,345	4,856	1,902	4,586	4,483	2,297	
10月	32,216	23,116	14,191	9,932	4,260	2,155	4,838	4,812	2,590	
11月	31,988	23,098	14,462	10,198	4,264	1,993	4,824	4,767	2,367	
12月	32,998	23,884	14,714	9,912	4,802	2,029	5,188	4,521	2,889	
1~2月	50,385	34,905	19,261	13,320	5,941	3,908	8,464	7,241	4,617	
<b>110年(2021)</b>										
1月 <sup>(r)</sup>	34,267	24,889	14,850	9,914	4,937	2,325	5,534	4,672	2,799	
2月 <sup>(p)</sup>	27,790	19,735	11,257	7,586	3,671	2,006	4,718	3,911	2,377	
1~2月 <sup>(p)</sup>	<b>62,057</b>	<b>44,624</b>	<b>26,107</b>	<b>17,500</b>	<b>8,607</b>	<b>4,331</b>	<b>10,253</b>	<b>8,583</b>	<b>5,176</b>	
較上年同月增減%	9.7	9.7	14.8	12.4	20.2	0.5	4.2	14.8	8.1	
較上年同期增減%	23.2	27.8	35.5	31.4	44.9	10.8	21.1	18.5	12.1	

註：1.東協包括新加坡、馬來西亞、菲律賓、泰國、印尼、越南、汶萊、寮國、緬甸及柬埔寨等 10 國。

2.Ⓟ代表初步統計結果、(r)為修正數。

3.財政部每月進出口貿易統計資料，於次月初發布初步值，2 個月後發布正式值。

4.出口貨品係以申報之最終目的地為準。

資料來源：財政部，進出口貿易統計月報，民國 110 年 2 月。

附表 3 金融物價統計指標

單位：%、2016 年=100

年(月)別	貨幣供給 M1B (日平均)	M1B (日平均) 年增率(%)	躉售物價指 數 (WPI)	躉售物價指 數 (WPI) 年增率(%)	消費者物價 指數 (CPI) 年增率(%)	股價指數 (平均)
<b>108年(2019)</b>	<b>184,355</b>	<b>7.15</b>	<b>102.19</b>	<b>-2.23</b>	<b>0.56</b>	<b>10,766</b>
<b>109年(2020)</b>	<b>203,408</b>	<b>10.29</b>	<b>94.26</b>	<b>-7.77</b>	<b>-0.23</b>	<b>12,047</b>
1 月	192,034	7.61	98.88	-3.32	1.86	11,962
2 月	193,608	7.00	97.99	-4.48	-0.21	11,624
3 月	194,377	7.02	95.33	-7.51	-0.03	10,138
4 月	196,305	7.50	91.91	-11.22	-0.97	10,329
5 月	197,799	7.81	91.45	-12.19	-1.21	10,877
6 月	200,827	9.90	92.68	-10.31	-0.75	11,490
7 月	203,647	10.30	93.31	-9.00	-0.51	12,256
8 月	207,795	10.96	93.89	-8.81	-0.33	12,743
9 月	210,117	12.10	93.86	-8.15	-0.58	12,653
10 月	210,614	12.85	93.17	-7.28	-0.26	12,818
11 月	214,199	14.30	93.84	-5.90	0.09	13,394
12 月	219,579	16.17	94.77	-4.79	0.06	14,277
<b>110 年(2021)</b>	<b>227,897</b>	<b>18.19</b>	<b>97.22</b>	<b>-1.23</b>	<b>0.60</b>	<b>15,817</b>
1 月	226,228	17.81	96.79	-2.11	-0.17	15,552
2 月	229,565	18.57	97.65	-0.35	1.37	16,081

註：1. 由於受查者延誤或更正報價，最近 3 個月物價指數相關資料均可能修正。

2. WPI 之基期為 105 年；即民國 105 年=100。

資料來源：行政院主計總處，物價統計月報；中央銀行，重要金融統計月報；民國 110 年 2 月。

附表 4 2021 年經濟成長率預測值

單位：%

預測機構	全球	臺灣	中國	美國	日本	歐元區
IMF	5.5	—	8.1	5.1	3.1	4.2
IHS Markit	5.1	4.5	7.8	4.1	2.6	3.9
OECD	5.6	—	7.8	6.5	2.7	3.9
世界銀行	4.0	—	7.9	3.5	2.5	3.6

資料來源：

1. IMF, *World Economic Outlook UPDATE*, January 2021.
2. IHS Markit, *World Overview*, March 2021.
3. OECD, *Economic Outlook*, March 2021.
4. The World Bank, *Global Economic Prospects*, January 2021.