



勞動部勞動力發展署
WORKFORCE DEVELOPMENT AGENCY, MINISTRY OF LABOR

就業市場情勢分析 10 月月報

勞動部勞動力發展署編印

中華民國 111 年 11 月編撰



就業市場情勢分析月報

目次

一、本月就業市場提要說明	2
(一) 國內景氣觀測.....	2
(二) 國內就業市場指標.....	4
二、國內景氣觀測	7
三、國內、外就業市場觀測	11
(一) 國內就業市場指標.....	11
(二) 公立就業服務求職求才概況	26
(三) 民間人力銀行求職求才概況	52
(四) 國際就業市場掃瞄.....	52
四、綜合分析.....	59
五、附表.....	64

一、本月就業市場提要說明

(一) 國內景氣觀測

1. 景氣對策信號：

隨疫情影響弱化，消費人潮持續回升；另外，資料中心、高效能運算及車用電子等新興科技應用需求持續，加以消費性電子新品拉貨效應及國內投資動能擴增，惟全球經濟成長趨疲，終端市場需求疲弱，全球股市亦受影響。111年10月景氣對策信號綜合判斷分數為18分，較上月增加1分，燈號續呈黃藍燈；景氣領先、同時指標續呈下跌，惟跌幅未再擴大，須密切關注後續變化。

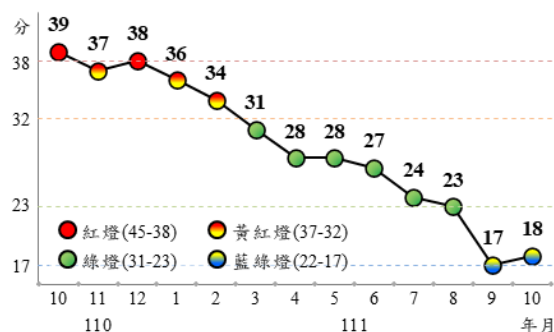
2. 海關商品貿易：

10月出口399.3億美元，較上年同月減0.5%，主因全球終端需求下滑趨勢蔓延，產業鏈持續進行庫存調整，惟高效能運算、車用電子、資料中心等創新科技需求仍受支撐，加上國際品牌智慧手機新機拉貨，抵消部分減幅；進口值369.5億美元，受化石燃料輸入及資本設備購置推升，年增8.2%。

主要出口貨品中，光學器材因客戶持續消化庫存，出口年減42.0%，基本金屬、塑化產品、紡織品隨終端消費動能低迷，減幅擴大至18.5%-28.7%；電子零組件、資通與視聽產品各增15.9%、11.4%，後者受惠數位化及雲端資料服務帶動電腦零附件、網通產品出貨，規模創新高。

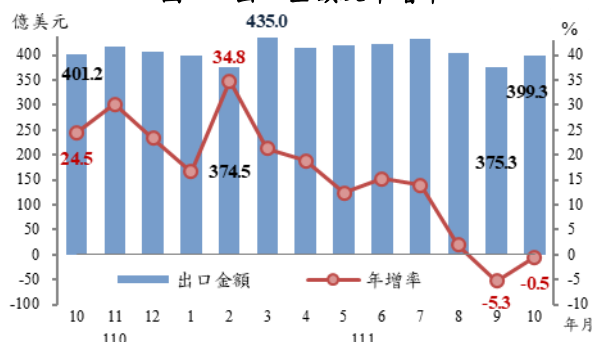
隨全球景氣趨於下行，近期主要國家/地區外貿表現參差，今年10月出口僅美國(10.2%)及新加坡(0.9%)維持正成長；進口方面，僅中國(-0.7%)及香港(-14.5%)因防疫措施抑制消費需求而持續下滑，其餘主要國家/地區受輸入物價及成本上揚之推升仍呈正成長。

圖1 景氣對策信號走勢圖



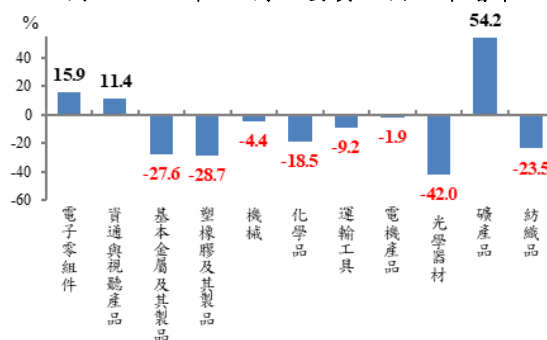
資料來源：國家發展委員會，景氣概況

圖2 出口金額及年增率



資料來源：財政部，進出口貿易統計

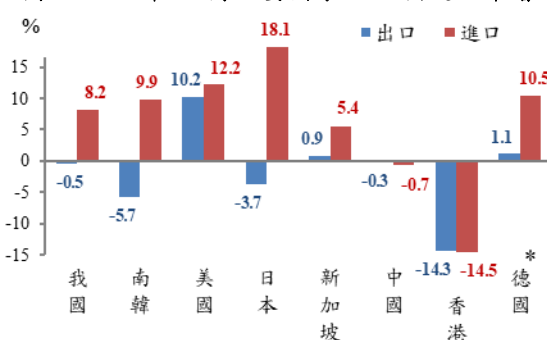
圖3 111年10月主要貨品出口年增率



資料來源：財政部，進出口貿易統計

註：按美元計算

圖4 111年10月主要國家/地區進出口年增率



資料來源：財政部，進出口貿易統計

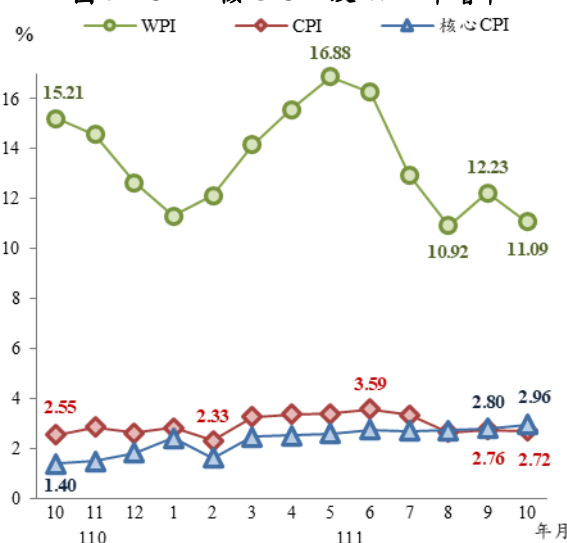
註：按美元計算；*德國為9月份資料

3. 金融物價情勢：

111年10月消費者物價指數(CPI)年增率2.72%，已連續13個月超過2%警戒線，主因是外食費、肉類、蛋類、水產品、房租、家庭用品上漲所致；扣除蔬菜水果漲2.86%，若再剔除能源後漲幅為2.96%。而躉售物價總指數(WPI)則較上年同月上漲11.09%。

另，111年10月日平均貨幣總計數M1B年增率下降為5.18%，主要係活期性存款成長減緩；M2年增率上升為7.32%，主要係外匯存款成長上升，以及放款與投資年增率上升。

圖5 CPI、核心CPI及WPI年增率



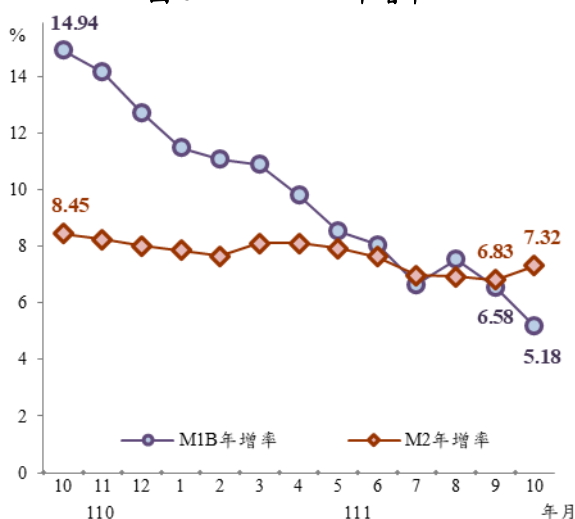
資料來源：行政院主計總處，物價統計月報

4. 臺灣採購經理人指數：

111年10月經季節調整後之製造業採購經理人指數(PMI)雖微幅回升0.5個百分點至45.4%，惟指數已連續4個月緊縮，且連續6個月回報未來展望緊縮，指數下跌3.5個百分點至24.8%，是創編以來新低紀錄，反映終端需求沒有好轉。

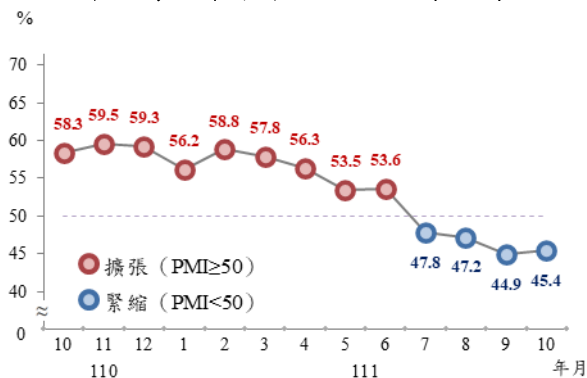
而未季調之非製造業經理人指數(NMI)中斷連續3個月的擴張，指數續跌2.2個百分點轉為持平(50.0%)，主因製造業走緩、金融市場波動等因素均牽連相關非製造業表現。

圖6 M1B、M2年增率



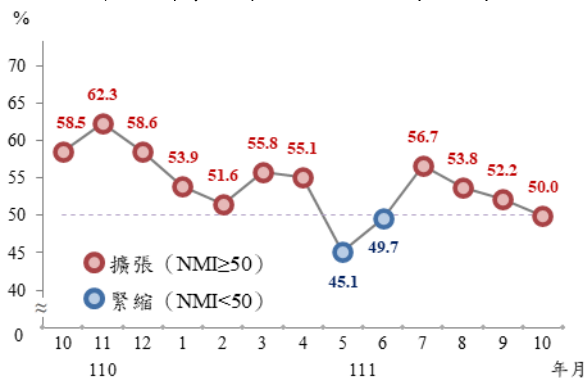
資料來源：中央銀行，重要金融統計月報

圖7 製造業採購經理人指數 (PMI)



資料來源：國家發展委員會，臺灣採購經理人指數

圖8 非製造業經理人指數 (NMI)

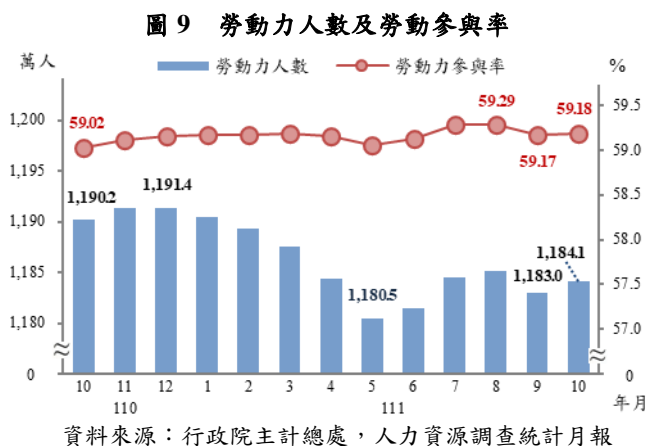


資料來源：國家發展委員會，臺灣採購經理人指數

(二) 國內就業市場指標

1. 勞動力狀況：

111年10月勞動力人數為1,184萬1千人，較上月增加1萬1千人(+0.09%)，較上年同月則減少6萬1千人(-0.51%)；勞參率為59.18%，較上月上升0.01個百分點，較上年同月亦上升0.16個百分點；經季節調整之勞參率為59.18%，較上月下降0.01個百分點，較上年同月則上升0.18個百分點。



2. 就業狀況：

111年10月就業人數為1,141萬人，較上月增加1萬3千人(+0.12%)，較上年同月則減少3萬5千人(-0.31%)；就業率為57.03%，較上月上升0.03個百分點，較上年同月亦上升0.27個百分點。

表 1 就業狀況

單位：千人、%

項目別	111年	與上月 相比 (%)	與上年 同月比 (%)	111年	與上年 同期比 (%)
	10月 (千人)			平均 (千人)	
就業人數	11,410	0.12	-0.31	11,414	-0.24
農業	524	-0.88	-3.17	531	-2.09
工業	4,043	0.05	-0.23	4,042	-0.40
服務業	6,844	0.23	-0.13	6,841	0.00

資料來源：行政院主計總處，人力資源調查統計月報

3. 失業狀況：

111年10月失業人數降為43萬1千人，較上月減少2千人(-0.51%)，較上年同月亦減少2萬5千人(-5.46%)，其中工作場所業務緊縮或歇業而失業者明顯減少。

未經季節調整之失業率為3.64%，較上月下降0.02個百分點，較上年同月亦下降0.19個百分點；經季節調整之失業率為3.64%，與上月持平，較上年同月則下降0.17個百分點。

在其他主要國家方面，美國經季節調整之失業率為3.7%，日本為2.6%，南韓為2.8%。與上年同月比較，美國失業率下降0.9個百分點，日本下降0.1個百分點，南韓亦下降0.4個百分點。

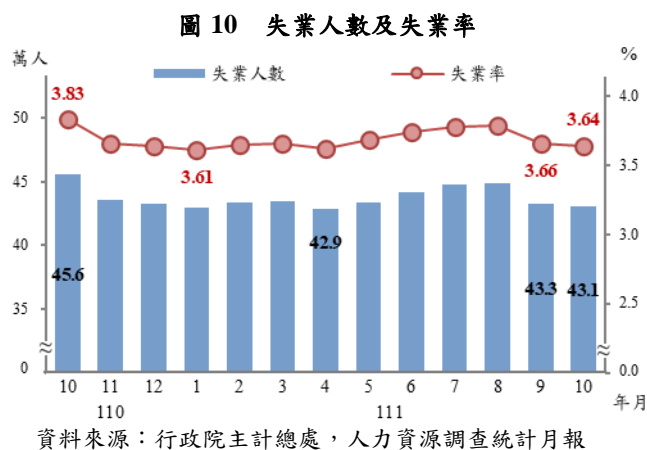


表 2 主要國家失業率

單位：%；百分點

項目別	109年	110年	111年	與上 月比	與上年 同月比
			10月		
我國	3.85	3.95	3.64	(0.00)	(-0.17)
美國	8.1	5.4	3.7	(0.2)	(-0.9)
日本	2.8	2.8	2.6	(0.0)	(-0.1)
南韓	4.0	3.7	2.8	(0.0)	(-0.4)

說明：括弧內()數字係增減百分點。

註：數據經季節調整。

4.薪資：

111年10月全體受僱員工（含本國籍、外國籍之全時員工及部分工時員工）經常性薪資平均為4萬4,528元，年增2.15%；加計獎金及加班費等非經常性薪資後，每人每月總薪資平均為5萬449元。若併計111年1至10月經常性薪資平均為4萬4,339元，較上年同期增加2.90%，總薪資為5萬8,375元，亦增加3.51%；剔除物價因素後，實質經常性薪資年減0.13%，實質總薪資年增0.46%。

5.勞雇雙方協商減少工時人數：

111年10月底勞雇雙方協商減少工時（減班休息）實際實施人數為1萬7,215人（其中以支援服務業占45.8%最多），相較上年同月已減少1萬2,773人，亦較上月減少835人，呈連續4個月減少趨勢。

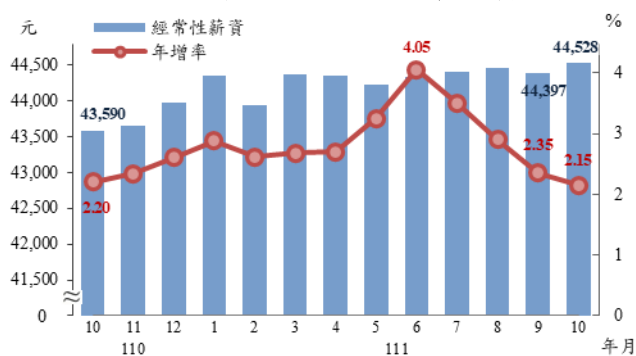
6.失業認定：

111年10月受理失業給付之申請件數為2萬5,741件，其中初次認定申請件數為5,920件，較上月減少46件(-0.8%)，較上年同月亦減少538件(-8.3%)；而再次認定申請件數則為1萬9,821件，較上月減少815件(-4%)，較上年同月亦減少8,076件(-29%)。

7.資遣通報：

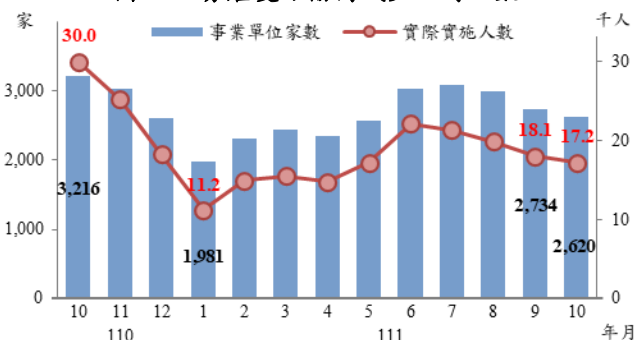
111年10月雇主通報資遣離職員工人數為1萬341人，較上月減少502人，然相較上年同月則增加1,379人。

圖 11 受僱員工每人每月經常性薪資



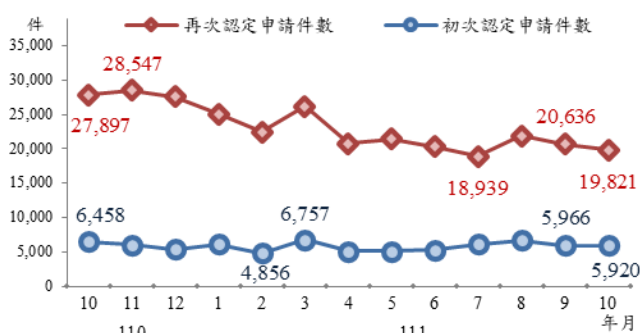
資料來源：行政院主計總處，薪資與生產力統計月報

圖 12 勞雇雙方協商減少工時人數



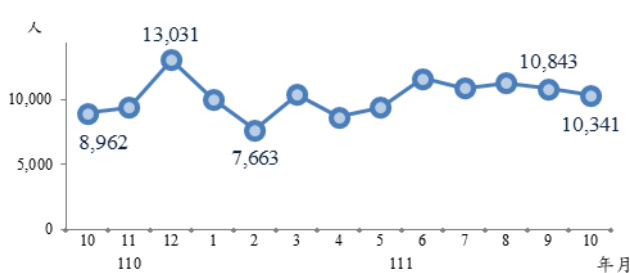
註：111年1月底適逢年假，故改採用中旬數據
資料來源：勞動部，勞動統計查詢網

圖 13 失業給付初次認定件數



資料來源：勞動部，勞動統計查詢網

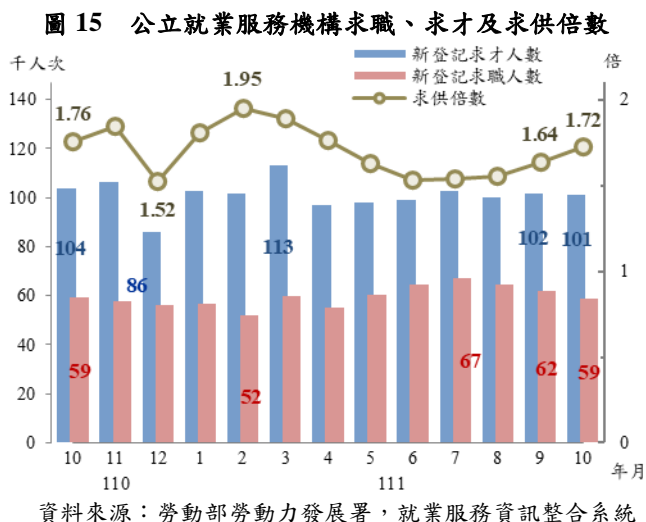
圖 14 資遣通報人數



資料來源：勞動部勞動力發展署資遣通報系統

8.求職、求才及求供倍數：

111年10月各公立就業服務機構新登記求職人數為5萬8,742人次，較上月減少3,368人次(-5.42%)，較上年同月亦減少367人次(-0.62%)；新登記求才人數為10萬1,200人次，較上月減少564人次(-0.55%)，較上年同月亦減少2,742人次(-2.64%)；求供倍數為1.72倍，分別較上月及上年同月增加0.08倍及減少0.04倍。



二、國內景氣觀測

1. 景氣對策信號¹

111年10月景氣對策信號綜合判斷分數為18分，較上月增加1分，燈號續呈黃藍燈。9項構成項目中，機械及電機設備進口值由綠燈轉呈紅燈，分數增加2分，貨幣總計數M1B由綠燈轉呈黃藍燈，分數減少1分；其餘7項燈號不變。(如圖16)。

圖 16 景氣對策信號變化

		2021年			2022年								9月		10月	
		10月	11月	12月	1月	2月	3月	4月	5月	6月	7月	8月	燈號	%	燈號	%
		綜合判斷	燈號													
	分數	39	37	38	36	34	31	28	28	27	24	23	17		18	
貨幣總計數M1B														6.7		5.5
股價指數														-17.0		-21.6
工業生產指數														-4.3 _r		-2.9
非農業部門就業人數														-0.06		-0.2
海關出口值														7.1		8.1
機械及電機設備進口值														6.1		17.3
製造業銷售量指數														-6.7 _r		-7.3
批發、零售及餐飲業營業額														4.4 _r		4.1
製造業營業氣候測驗點														84.6 _r		84.2

註：1.各構成項目除製造業營業氣候測驗點之單位為點(基期為95年)外，其餘均為年變動率；除股價指數外均經季節調整。
2. r為修正值。

資料來源：國家發展委員會，景氣概況新聞稿。

領先指標不含趨勢指數為95.63，較上月下降0.97%。7個構成項目經去除長期趨勢後，僅實質半導體設備進口值較上月上升；其餘6項較上月下滑，分別為：外銷訂單動向指數、股價指數、製造業營業氣候測驗點、實質貨幣總計數M1B、工業及服務業受僱員工淨進入率、建築物開工樓地板面積。

同時指標不含趨勢指數為95.05，較上月下降1.34%。7個構成項目經去除長期趨勢後，僅非農業部門就業人數較上月上升；其餘

¹ 資料來源：國家發展委員會，景氣概況；https://index.ndc.gov.tw/n/zh_tw/data/news。

6 項較上月下滑，分別為：工業生產指數、製造業銷售量指數、實質海關出口值、實質機械及電機設備進口值、批發、零售及餐飲業營業額、電力（企業）總用電。

111 年 10 月景氣對策信號綜合判斷分數為 18 分，較上月增加 1 分，燈號續呈黃藍燈；景氣領先、同時指標續呈下跌，惟跌幅未再擴大，仍須密切關注景氣後續變化。

2.海關商品貿易²

根據財政部海關進出口貿易概況資料，由於塑化與基本金屬等傳產貨類終端買氣不佳，且光學器材外銷減幅持續擴大，雖積體電路及資通產品需求上升，111 年 10 月出口金額為 399.3 億美元，較上月增加 24.0 億美元（+6.4%），較上年同月則減少 1.8 億美元（-0.5%），連續 2 個月負成長。

出口主要貨品中，因積體電路需求仍獲支撐，電子零組件出口 169.0 億美元，較上年同月增加 23.2 億美元（+15.9%）；另資通與視聽產品出口 65.5 億美元，較上年同月增加 6.7 億美元（+11.4%），受惠數位化及雲端資料服務帶動電腦零附件、網通產品出貨，規模創新高。然光學器材因消費性電子產品需求疲弱，客戶持續消化庫存，出口 7.1 億美元，較上年同月減少 5.1 億美元（-42%）；基本金屬、塑化產品、紡織品隨終端消費動能低迷，減幅擴大至 18.5%-28.7%。

對出口主要國家／地區方面，仍以對中國大陸與香港出口 147.1 億美元最多，惟規模值為近 20 個月來低點，較上年同月減少 15.0 億美元（-9.2%）。其次則為東協出口 66.9 億美元，較上年同月增加 6.6 億美元（+11%）。至於對美國、歐洲及日本之出口則分別

² 資料來源：財政部，進出口貿易統計月報；<https://www.mof.gov.tw/singlehtml/279?cntId=57409>。

為 64.1 億美元、38.1 億美元及 31.4 億美元，其中對日、歐出口值皆為單月新高，年增率分別為 3.1%、1.5% 及 18.7%（附表 2）。

3. 金融物價情勢³

根據主計總處統計資料，因秋冬新裝上市，加以國外旅遊團費上漲，111 年 10 月消費者物價指數（CPI），較上月漲 0.26%，經調整季節變動因素後漲 0.12%；惟若與上年同月比較，CPI 上漲 2.72%，主因外食費、肉類、蛋類、水產品、房租、家庭用品上漲所致，惟水果與通訊設備價格下跌，抵銷部分漲幅。扣除蔬菜水果漲 2.86%，若再剔除能源後則漲幅為 2.96%。

而躉售物價總指數（WPI）則較上月漲 0.98%，經調整季節變動因素後漲 1.47%。相較上年同月上漲 11.09%，連 18 個月雙位數成長，反映國際原物料價格走揚態勢（附表 3）。

至於貨幣總計數方面，根據中央銀行統計資料，10 月日平均貨幣總計數 M1B 及 M2 月增率分別為 -1.10% 及 0.49%，均較上月為低；M1B 年增率下降為 5.18%，主要係活期性存款成長減緩；M2 年增率上升為 7.32%，主要係外匯存款成長上升，以及放款與投資年增率上升。

4. 臺灣採購經理人指數⁴

111 年 10 月經季節調整後之臺灣製造業採購經理人指數（PMI），已連續 4 個月緊縮，惟本月指數微幅回升 0.5 個百分點至 45.4%。五項組成指標中，新增訂單、生產與人力僱用緊縮，供應商交貨時間下降，存貨緊縮。全體製造業經季調後之人力僱用指數下跌 0.2 個百分點至 48.9%。六大產業中，食品暨紡織產業（53.8%）、

³ 資料來源：

1. 主計總處，物價統計；

<https://www.stat.gov.tw/lp.asp?CtNode=489&CtUnit=1818&BaseDSD=29&mp=4>。

2. 中央銀行，重要金融統計月報；<https://www.cbc.gov.tw/tw/cp-532-104915-d9972-1.html>。

⁴ 資料來源：國家發展委員會，景氣概況；https://index.ndc.gov.tw/n/zh_tw/data/news。

化學暨生技醫療產業（51.5%）回報人力僱用呈現擴張，電子暨光學產業（47.2%）、基礎原物料產業（46.6%）、電力暨機械設備產業（45.1%）、交通工具產業（42.0%）則回報人力僱用呈現緊縮。

而非製造業經理人指數（NMI）中斷連續 3 個月的擴張，指數續跌 2.2 個百分點轉為持平（50%）。四項組成指標中，商業活動與新增訂單緊縮，人力僱用擴張，供應商交貨時間上升；人力僱用指數續升 1.5 個百分點至 53.0%。八大產業中，六大產業回報人力僱用呈現擴張，各產業依擴張速度排序為運輸倉儲業（59.3%）、住宿餐飲業（55%）、金融保險業（54.8%）、零售業（53.1%）、教育暨專業科學業（52.9%）、資訊暨通訊傳播業（52.8%），批發業（48%）則回報人力僱用呈現緊縮，至於營造暨不動產業則回報人力僱用呈現持平（50%）。

5. 景氣綜合分析

疫情趨於常態化，且國內持續鬆綁防疫管制措施，消費人潮持續回升，批發、零售及餐飲業營業額維持成長。另外，國內外半導體供應鏈加大在臺投資，且綠能投資及投資臺灣三大方案延續，持續提升公共建設執行力，均有助維繫投資動能。

然而，全球終端需求下滑趨勢蔓延，各國通膨壓力仍高，主要國家加速緊縮貨幣政策，加以中國清零政策干擾生產活動及產業供應鏈，致國際景氣明顯降溫，全球已逾 9 成國家下修今年經濟成長率，影響所及我國出口及中國外銷訂單金額持續下降，應關注後續國際多重不確定因素對我國接單及生產表現之影響。

三、國內、外就業市場觀測

(一) 國內就業市場指標

根據主計總處調查，國內就業情勢經第 3 季畢業季節之調整完竣而趨於穩定，111 年 10 月勞動指標與上月相比呈微幅波動，就業人數增加 1 萬 3 千人 (+0.12%)、失業人數減少 2 千人 (-0.51%)，而失業率較上月下降 0.02 個百分點，若與上年同月相比，就業人數減少 3 萬 5 千人 (-0.31%)、失業人數減少 2 萬 5 千人 (-5.46%)，失業率較上年同月亦下降 0.19 個百分點；另經調整季節變動因素後，失業率為 3.64%，與上月持平，而勞動力參與率為 59.18%，較上月下降 0.01 個百分點，

就業市場方面，在公立就業服務機構之求職與求才方面，根據勞動部勞動力發展署就業服務資訊整合系統統計，111 年 10 月各公立就業服務機構新登記求職人數為 5.9 萬人次，較上月減少 3,368 人次 (-5.42%)，較上年同月亦減少 367 人次 (-0.62%)；新登記求才人數為 10.1 萬人次，較上月減少 564 人次 (-0.55%)，較上年同月亦減少 2,742 人次 (-2.64%)；市場之就業選擇機會（求供倍數）為 1.72 倍，分別較上月及上年同月增加 0.08 倍及減少 0.04 倍。

而減班休息人數亦同步減少，111 年 10 月底勞雇雙方協商減少工時（減班休息）實際實施人數為 1 萬 7,215 人，較上月底減少 835 人 (-4.63%)，較上年同月底亦減少 1 萬 2,773 人 (-42.59%)；其中以支援服務業占 45.8% 最多。而 111 年 10 月雇主通報資遣離職員工人數為 1 萬 341 人，較上月減少 502 人，然相較上年同月則增加 1,379 人。

以下部分就國內就業市場之重要統計結果與指標變化，說明其現況與變化特色，以為觀察國內就業情勢變化之量化基礎。

表 3 人力資源與就業市場情勢重要指標

期別	勞動力 (千人)	就業 人數 (千人)	失業 人數 (千人)	新登記 求職人數 (千人次)	新登記 求才人數 (千人次)	勞動力 參與率 (%)	失業率 (%)	就業率 (%)	非勞動 力占比 (%)
109年(2020)	11,964	11,504	460	737	1,173	59.14	3.85	56.86	40.86
110年(2021)	11,919	11,447	471	746	1,208	59.02	3.95	56.69	40.97
1月	11,965	11,527	438	56	105	59.14	3.66	56.97	40.86
2月	11,957	11,514	443	51	91	59.11	3.70	56.92	40.89
3月	11,960	11,521	439	61	119	59.14	3.67	56.97	40.86
4月	11,959	11,524	435	57	106	59.15	3.64	57.00	40.85
5月	11,887	11,398	489	55	95	58.82	4.11	56.40	41.18
6月	11,871	11,301	570	82	86	58.76	4.80	55.94	41.24
7月	11,903	11,364	539	73	94	58.95	4.53	56.28	41.05
8月	11,904	11,399	505	71	115	58.98	4.24	56.48	41.02
9月	11,888	11,417	471	66	99	58.93	3.96	56.60	41.07
10月	11,902	11,445	456	59	104	59.02	3.83	56.76	40.98
11月	11,913	11,477	436	58	107	59.11	3.66	56.95	40.89
12月	11,914	11,480	433	56	86	59.16	3.64	57.01	40.84
111年(2022)	11,850	11,414	437	601	1,018	59.18	3.69	57.00	40.82
1月	11,905	11,474	430	57	103	59.17	3.61	57.03	40.83
2月	11,893	11,458	434	52	102	59.17	3.65	57.01	40.83
3月	11,875	11,440	435	60	113	59.19	3.66	57.02	40.81
4月	11,844	11,415	429	55	97	59.16	3.62	57.02	40.84
5月	11,805	11,371	434	60	98	59.05	3.68	56.88	40.95
6月	11,815	11,372	442	65	99	59.12	3.74	56.91	40.88
7月	11,845	11,397	448	67	103	59.28	3.78	57.04	40.72
8月	11,851	11,402	449	64	100	59.29	3.79	57.04	40.71
9月	11,830	11,397	433	62	102	59.17	3.66	57.00	40.83
10月	11,841	11,410	431	59	101	59.18	3.64	57.03	40.82
較上月增減%	0.09	0.12	-0.51	-5.42	-0.55	(0.01)	(-0.02)	(0.03)	(-0.01)
較上年同月 增減%	-0.51	-0.31	-5.46	-0.62	-2.64	(0.16)	(-0.19)	(0.27)	(-0.16)
較上年同期 增減%	-0.58	-0.24	-8.75	-4.87	0.26	(0.18)	(-0.33)	(0.37)	(-0.18)

註：1.本表括號（）內數字係指增減百分點。
 2.勞動力參與率＝（勞動力÷15歲以上民間人口）*100%。
 3.失業率＝（失業者÷勞動力）*100%。
 4.就業率＝（就業者÷15歲以上民間人口）*100%。
 5.非勞動力占比＝（非勞動力÷15歲以上民間人口）*100%。
 資料來源：1.行政院主計總處，人力資源調查。
 2.勞動部，勞動統計查詢網。

表 3 人力資源與就業市場情勢重要指標 (續)

期別	受僱員工 人數占比 (%)	想工作未找 工作隨時可 以工作者比 率(%)	25-54 歲之 就業率(%)	15-24 歲之 失業率(%)	高階技能 工作者占 比(%)	長期失業 人數占比 (%)	大專以上 勞動力占 比(%)	受僱員工 每人月 總薪資 (元)	受僱員工 每人 月工時 (小時)
109 年(2020)	76.71	1.91	83.20	11.61	15.90	11.98	53.09	54,160	168.4
110 年(2021)	76.93	1.92	83.08	12.11	15.99	10.81	54.41	55,792	166.7
1 月	76.97	1.93	83.30	11.56	15.89	12.10	53.82	71,991	165.1
2 月	76.97	1.94	83.24	11.52	15.92	11.51	53.88	79,596	134.2
3 月	77.00	1.87	83.35	11.48	15.90	12.53	53.90	49,025	177.4
4 月	77.03	1.85	83.37	11.34	15.90	13.56	53.96	50,157	160.5
5 月	76.89	1.93	82.62	12.15	15.98	11.86	53.97	51,907	166.1
6 月	76.40	2.06	81.94	13.00	16.07	7.19	54.28	51,228	165.2
7 月	76.52	2.08	82.46	13.38	16.07	9.09	54.47	55,365	172.6
8 月	76.76	2.01	82.83	12.89	16.02	9.50	54.84	52,316	174.8
9 月	76.98	1.89	83.10	12.38	15.98	9.34	54.91	52,075	168.5
10 月	77.15	1.84	83.35	12.04	16.01	11.62	54.94	50,112	164.8
11 月	77.26	1.84	83.65	11.81	16.02	11.47	54.97	50,161	175.4
12 月	77.25	1.84	83.74	11.78	16.06	9.93	55.03	55,449	176.0
111 年(2022)	77.47	1.81	83.89	12.05	16.21	13.13	55.48	㊦59,234	㊦165.9
1 月	77.29	1.83	83.81	11.73	16.06	12.56	55.05	106,128	167.5
2 月	77.29	1.83	83.81	12.03	16.08	12.67	55.11	49,192	129.3
3 月	77.41	1.81	83.88	12.06	16.10	12.64	55.08	51,336	182.4
4 月	77.50	1.82	83.92	11.82	16.16	12.12	55.06	51,472	157.7
5 月	77.48	1.78	83.77	11.73	16.25	13.82	55.11	55,197	168.1
6 月	77.44	1.82	83.79	12.08	16.24	12.67	55.34	52,843	167.5
7 月	77.44	1.83	83.87	12.29	16.28	11.83	55.47	58,253	169.6
8 月	77.52	1.82	83.95	12.60	16.30	14.25	56.00	㊦56,115	㊦182.1
9 月	77.63	1.79	84.03	12.30	16.36	14.32	56.26	㊦52,718	㊦168.7
10 月	77.68	1.78	84.05	11.92	16.31	14.39	56.30	㊦50,449	㊦162.7
較上月增減%	(0.05)	(-0.01)	(0.02)	(-0.38)	(-0.04)	(0.07)	(0.04)	-4.30	-3.56
較上年同月 增減%	(0.53)	(-0.06)	(0.71)	(-0.12)	(0.30)	(2.76)	(1.36)	0.67	-1.27
較上年同期 增減%	(0.60)	(-0.13)	(0.94)	(-0.12)	(0.23)	(2.30)	(1.18)	3.51	0.42

註：1.受僱員工人數占比=（受僱員工人數÷勞動力者）*100%。

2.想工作而未找工作且隨時可以開始工作者比率=（想工作而未找工作且隨時可以開始工作者÷非勞動者）*100%。

3.25-54 歲之就業率=（25-54 歲就業人數÷25-54 歲民間人口）*100%。

4.15-24 歲之失業率=（15-24 歲失業者÷15-24 歲年齡層勞動力）*100%。

5.高階技能工作者占比=（職業別為民意代表、主管及經理人員、專業人員之人數÷就業人數）*100%。

6.長期失業人數占比=（失業期間達 1 年以上之失業人數÷總失業人數）*100%。

7.大專以上勞動力占比=（大專以上勞動力÷勞動力）*100%。

8.㊦代表初步統計結果、㊦為修正數。

資料來源：行政院主計總處，人力資源調查提要分析、薪資與生產力調查提要分析。

1.失業率⁵

111年10月未經季節調整之失業率為3.64%，較上月下降0.02個百分點，較上年同月亦下降0.19個百分點；經季節調整之失業率為3.64%，與上月持平，較上年同月則下降0.17個百分點。

若按年齡層來看，以20至24歲失業率12.27%最高，較上月下降0.43個百分點，較上年同月亦下降0.15個百分點；其次為15至19歲失業率9.06%，較上月上升0.11個百分點，較上年同月亦上升0.28個百分點。整體而言，15至24歲青年因多為初次尋職，且處職場調適階段，故失業率較高。

從教育程度別觀察，以擁有大學學歷者之失業率5.22%最高，較上月下降0.07個百分點，較上年同月亦下降0.13個百分點；其次為高級中等(高中、高職)失業率3.25%，較上月下降0.01個百分點，較上年同月亦下降0.33個百分點。

2.失業者⁶

111年10月失業人數為43萬1千人，較上月減少2千人(-0.51%)，較上年同月亦減少2萬5千人(-5.46%)；其中初次尋職失業人數為9萬7千人，較上月減少1千人(-1.04%)，較上年同月則增加3千人(+3.10%)；而非初次尋職失業人數則為33萬4千人，較上月減少1千人(-0.35%)，較上年同月亦減少2萬8千人(-7.69%)。

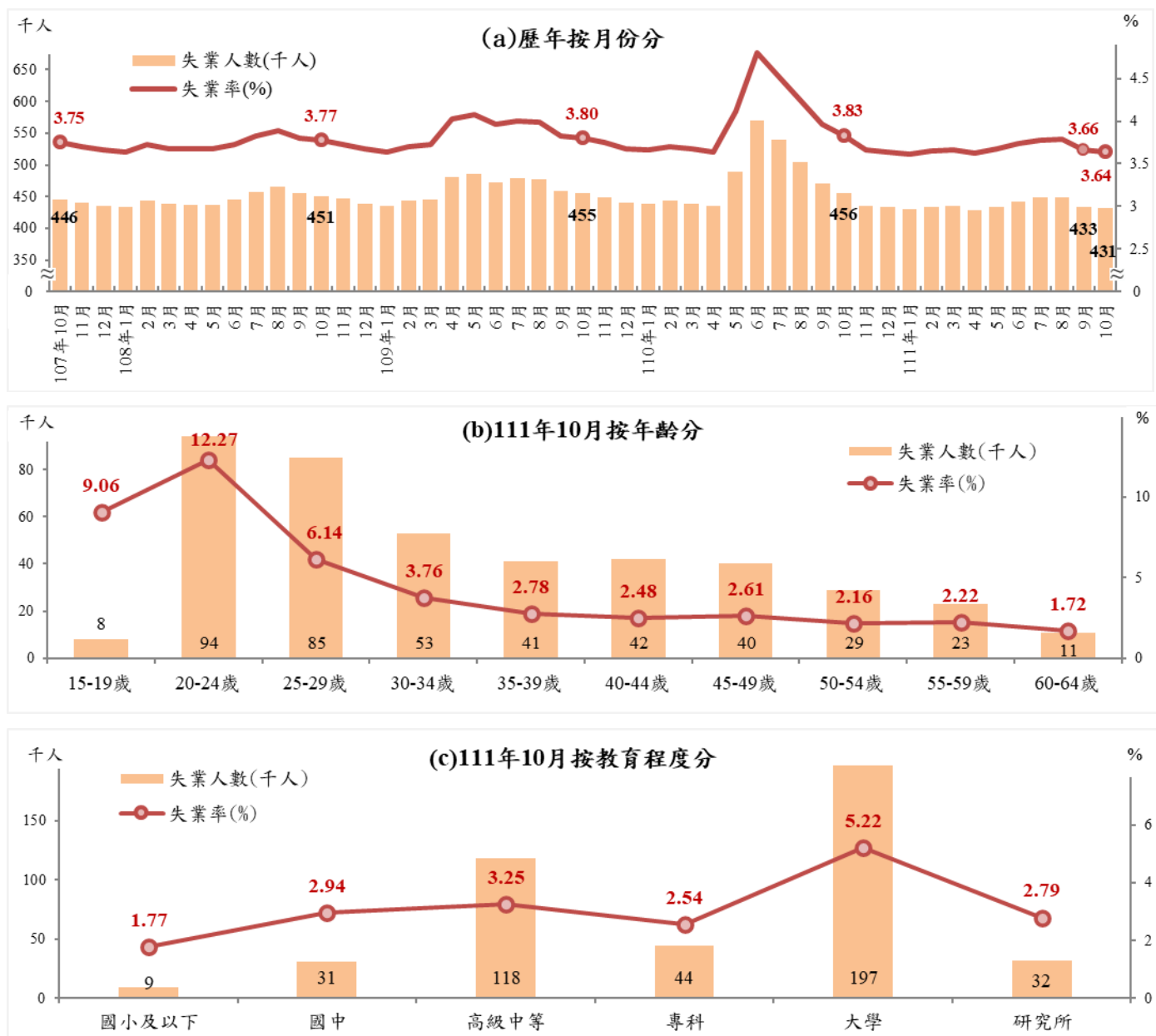
在非初次尋職失業者失業原因中，以「對原有工作不滿意」而失業者(14萬9千人)最多，較上月增加1千人(+0.47%)，較上年同月則減少3千人(-2.10%)。其次為「工作場所業務緊

⁵ 資料來源：行政院主計總處，人力資源調查；<https://www.stat.gov.tw/np.asp?ctNode=514>。

⁶ 資料來源：行政院主計總處，人力資源調查；<https://www.stat.gov.tw/np.asp?ctNode=514>。

縮或歇業」之失業者（13萬3千人），較上月減少3千人（-2.40%），較上年同月亦減少3萬人（-18.55%）。另外「季節性或臨時性工作結束」之失業者（3萬3千人）較上月增加1千人（+2.44%），較上年同月亦增加3千人（+8.52%）。

圖 17 失業人數與失業率



註：高級中等係指高中、高職。

資料來源：行政院主計總處，人力資源調查統計月報。

表 4 失業人數及原因

單位：千人、%

項目 期別	總計	初次 尋職者	非初次 尋職者	非初次尋職者失業原因				
				工作場所 業務緊縮 或歇業	對原有工 作不滿意	季節性或 臨時性工 作結束	傷病或 健康不良	其他 原因
109年(2020)	460	102	358	132	171	38	7	11
110年(2021)	471	95	376	166	157	34	9	10
1月	438	98	340	129	157	39	7	8
2月	443	96	347	130	160	40	8	9
3月	439	94	345	127	162	39	7	10
4月	435	91	344	122	164	38	8	12
5月	489	86	403	178	161	33	17	14
6月	570	95	475	250	163	34	16	12
7月	539	102	437	221	161	35	11	9
8月	505	105	400	189	158	34	9	10
9月	471	97	374	172	154	31	8	9
10月	456	94	362	163	152	30	7	10
11月	436	90	346	155	148	29	7	7
12月	433	90	343	153	148	28	6	8
111年(2022)	437	95	342	141	150	31	10	9
1月	430	91	339	149	146	30	7	7
2月	434	90	344	144	149	32	8	11
3月	435	91	344	137	155	32	8	12
4月	429	89	340	136	154	31	8	11
5月	434	87	347	144	153	31	10	9
6月	442	94	349	147	152	31	10	8
7月	448	102	347	146	149	31	12	8
8月	449	107	342	141	149	32	11	9
9月	433	98	335	136	148	32	10	9
10月	431	97	334	133	149	33	11	8
與上月比較								
增減值	-2	-1	-1	-3	1	1	1	-1
增減率(%)	-0.51	-1.04	-0.35	-2.40	0.47	2.44	*-	*-
與上年同月比較								
增減值	-25	3	-28	-30	-3	3	4	-2
增減率(%)	-5.46	3.10	-7.69	-18.55	-2.10	8.52	*-	*-

註 1：表中非初次尋職者失業原因之其他原因的人數為非初次尋職人數減去表中所列四種失業原因人數。

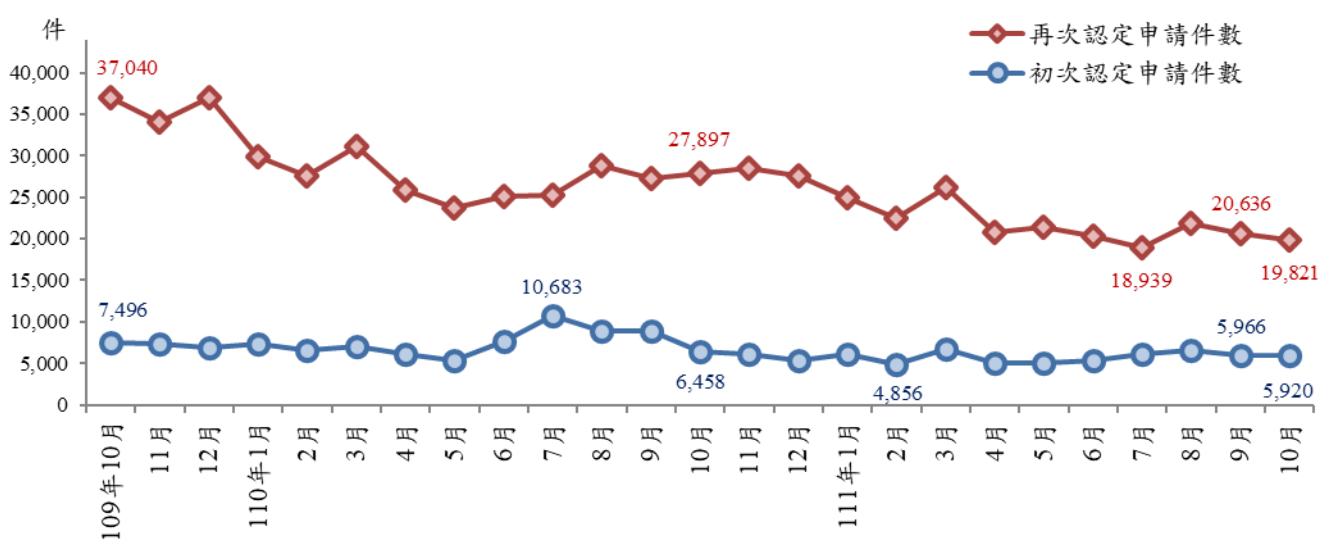
註 2：*_-為該項資料絕對數甚小，計算變動比率時，幅度顯大，易生誤會，故從略。

資料來源：行政院主計總處，人力資源調查統計月報。

3. 失業認定⁷

根據勞保局統計資料，111年10月受理失業給付之申請件數為2萬5,741件，其中初次認定申請件數為5,920件，較上月減少46件(-0.8%)，較上年同月亦減少538件(-8.3%)；而再次認定申請件數則為1萬9,821件，較上月減少815件(-4%)，較上年同月亦減少8,076件(-29%)。

圖 18 失業給付之失業認定件數



資料來源：勞動部，勞動統計查詢網。

4. 資遣通報⁸

111年10月資遣通報人數為1萬341人，較上月減少502人(-4.63%)，雖相較110年6月之最高峰已減少5,779人(-35.85%)，但與上年同月比較則增加1,379人(+15.39%)。

其中，一般工廠資遣離職員工為9,319人，較上月減少41人(-0.44%)，較上年同月則增加1,363人(+17.13%)；而關廠歇業資遣離職員工為1,022人，較上月減少461人(-31.09%)，較上年同月則增加16人(+1.59%)。

⁷ 資料來源：勞動部，勞動統計查詢網。

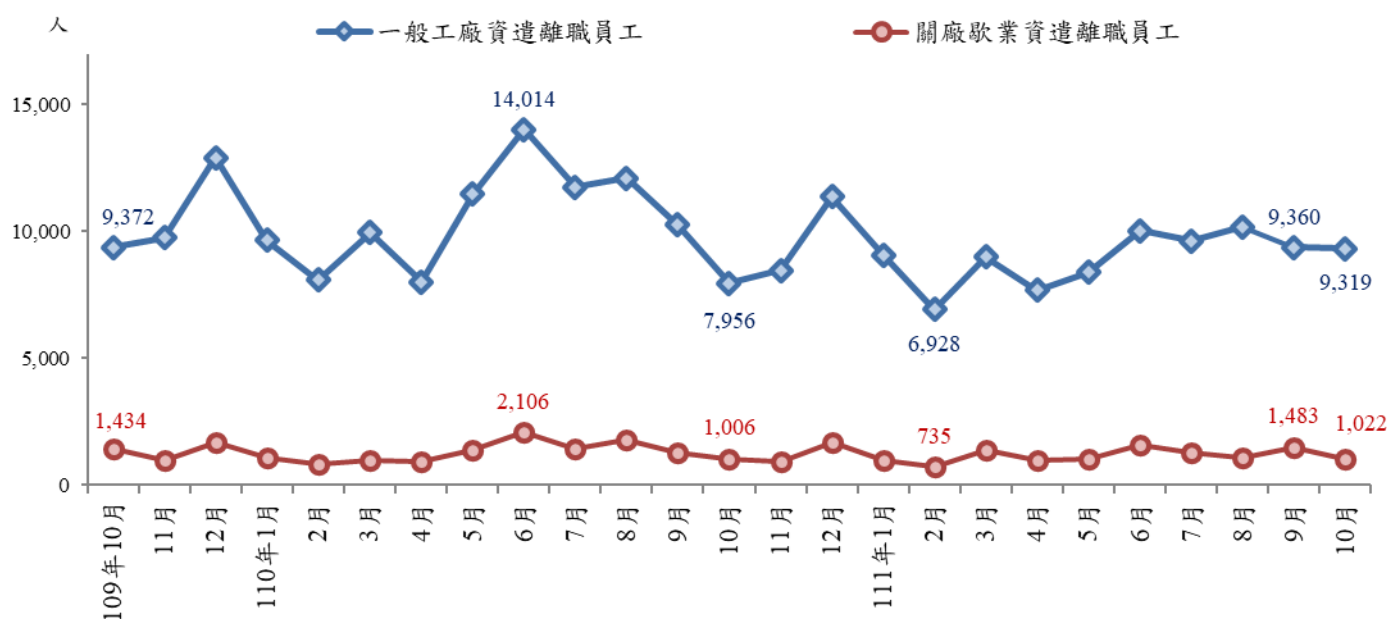
⁸ 資料來源：勞動部勞動力發展署資遣通報系統。

依縣市別來看，以臺北市資遣通報人數 2,548 人最多，約占 24.6%；其次為新北市 1,857 人，約占 18%；第 3 則為臺中市 1,689 人，約占 16.3%。

與上月相較，以臺南市減少 520 人最多，而臺北市減少 357 人次之；另以臺中市增加 271 人最多。

若與上年同月相較，新北市增加 913 人最明顯，其次為臺中市增加 557 人。僅臺北市（減少 420 人）、宜蘭縣（減少 44 人）、苗栗縣（減少 18 人）、基隆市（減少 18 人）、雲林縣（減少 14 人）、澎湖縣（減少 12 人）、連江縣（減少 2 人）共 7 個縣市較上月減少。

圖 19 雇主通報資遣離職員工人數



資料來源：勞動部勞動力發展署資遣通報系統。

表 5 雇主通報資遣離職員工人數-依項目分類

單位：人、%

期別	總計	一般工廠資遣 離職員工	關廠歇業資遣 離職員工
109年(2020)	169,883	150,789	19,094
110年(2021)	138,532	123,090	15,442
1月	10,756	9,654	1,102
2月	8,925	8,094	831
3月	10,930	9,963	967
4月	8,931	8,019	912
5月	12,847	11,463	1,384
6月	16,120	14,014	2,106
7月	13,198	11,743	1,455
8月	13,877	12,092	1,785
9月	11,569	10,265	1,304
10月	8,962	7,956	1,006
11月	9,386	8,462	924
12月	13,031	11,365	1,666
111年(2022)	101,130	89,550	11,580
1月	10,059	9,064	995
2月	7,663	6,928	735
3月	10,379	8,987	1,392
4月	8,654	7,672	982
5月	9,399	8,381	1,018
6月	11,603	10,032	1,571
7月	10,899	9,618	1,281
8月	11,290	10,189	1,101
9月	10,843	9,360	1,483
10月	10,341	9,319	1,022
與上月比較			
增減人數	-502	-41	-461
增減率(%)	-4.63	-0.44	-31.09
與上年同月比較			
增減人數	1,379	1,363	16
增減率(%)	15.39	17.13	1.59

註1：一般工廠資遣離職員工之統計資料，係根據勞動基準法第11條第2款、第11條第3款、第11條第4款、第11條第5款、第20條及其他事由彙總而成。

註2：關廠歇業資遣離職員工之統計資料，係根據勞動基準法第13條但書、第11條第1款彙總而成。

資料來源：勞動部勞動力發展署資遣通報系統。

5. 勞雇雙方協商減少工時人數⁹

截至 111 年 10 月底，經地方勞工行政主管機關通報實施勞雇雙方協商減少工時事業單位共計 2,620 家，實際實施人數為 1 萬 7,215 人，相較 110 年 8 月底之最高峰已減少 4.2 萬人，亦較上月底減少 835 人；若與 110 年同月相較亦減少 1 萬 2,733 人。

若依不同行業別區分，實際實施人數中以支援服務業 7,892 人最多，約占 45.8%；其次為製造業 4,149 人，約占 24.1%；第 3 則為批發及零售業 1,556 人，約占 9%。

與上月底相較，僅製造業（增加 715 人）、批發及零售業（增加 36 人）、專業、科學及技術服務業（增加 29 人）、出版、影音製作、傳播及資通訊服務業（增加 14 人）、金融及保險業（增加 4 人）、農、林、漁、牧業（增加 3 人）共 6 個行業較上月增加。而減少較多為支援服務業（減少 1,079 人）及住宿及餐飲業（減少 406 人）。

與上年同月底相比，僅製造業（增加 2,351 人）、用水供應及污染整治業（增加 2 人）、礦業及土石採取業（增加 1 人）共 3 個行業較上年同月增加。另以住宿及餐飲業（減少 9,028 人）減少最多，其次為批發及零售業（減少 1,824 人），第 3 則為運輸及倉儲業（減少 1,502 人）。

若細分製造業之次行業，4 大行業皆受到國際景氣的衝擊與影響，其中又以金屬機電工業達 1,997 人最多，較上月增加 491 人（+32.60%），較上年同月亦增加 1,665 人（+5.02 倍）；其次為資訊電子工業 1,060 人，較上月增加 117 人（+12.41%），較上年同月亦增加 847 人（+3.98 倍）。

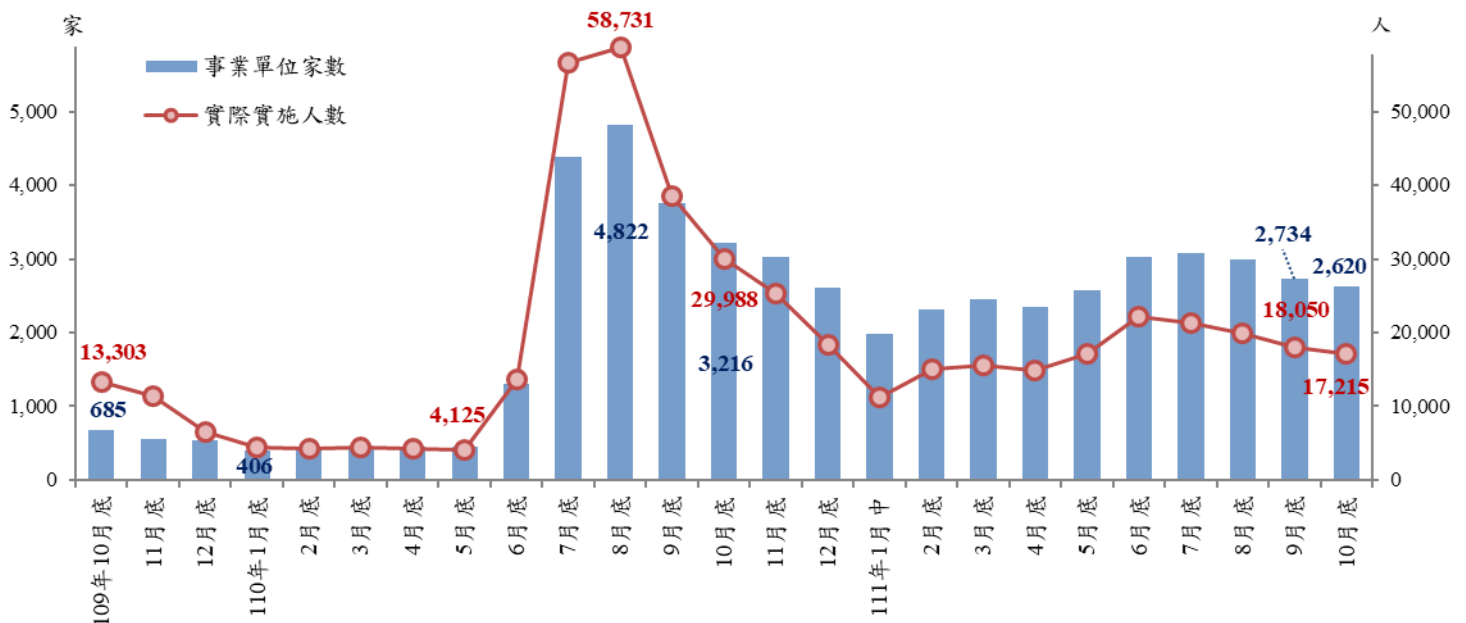
依縣市別來看，以臺北市實際實施人數 5,011 人最多，約占 29.1%；其次為臺中市 2,775 人，約占 16.1%；第 3 則為高雄市 1,967 人，約占 11.4%。

⁹ 資料來源：勞動部，勞動統計查詢網。

與上月底相較，僅臺南市（增加 217 人）、彰化縣（增加 116 人）、苗栗縣（增加 62 人）、臺中市（增加 52 人）、宜蘭縣（增加 18 人）及金門縣（增加 16 人）共 6 個縣市較上月增加；而減少較多則為臺北市（減少 467 人）及高雄市（減少 396 人）。

若與上年同月底相比，減少最明顯縣市為臺北市（減少 4,656 人）、新北市（減少 2,639 人）及高雄市（減少 2,004 人）；僅桃園市（增加 53 人）、苗栗縣（增加 40 人）及雲林縣（增加 19 人）共 3 個縣市較上年同月增加。

圖 20 勞雇雙方協商減少工時人數



註：111 年 1 月底適逢年假，故無統計數據。
資料來源：勞動部，勞動統計查詢網。

6. 就業人數¹⁰

111 年 10 月就業人數為 1,141 萬人，較上月增加 1 萬 3 千人 (+0.12%)，較上年同月則減少 3 萬 5 千人 (-0.31%)。

從產業部門別來看，服務業就業人數為 684 萬 4 千人(占 60%)，較上月增加 1 萬 6 千人 (+0.23%)，較上年同月則減少 9 千人 (-

¹⁰ 資料來源：行政院主計總處，人力資源調查；<https://www.stat.gov.tw/np.asp?ctNode=514>。

0.13%)；工業就業人數為 404 萬 3 千人（占 35.4%），較上月增加 2 千人（+0.05%），較上年同月則減少 9 千人（-0.23%）；而農、林、漁、牧業就業人數為 52 萬 4 千人（占 4.6%），較上月減少 4 千人（-0.88%），較上年同月亦減少 1 萬 7 千人（-3.17%）。

7. 長期失業人數及其占比¹¹

111 年 10 月失業期間達 1 年（53 週）以上之長期失業人數為 6 萬 2 千人，占總失業人數 43 萬 1 千人之比重約 14.39%，與上月近持平（+0.23%），較上年同月亦增加 9 千人（+17.58%）。

長期失業者中，大學以上學歷者約 3 萬 4 千人，占長期失業人數之比重約 54.84%，較上月增加 4 千人（+13.33%），較上年同月亦增加 1 千人（+3.03%）。年齡別則以 25 至 44 歲人數最多約 3 萬 7 千人，占長期失業人數之比重約 59.68%，較上月增加 3 千人（+8.82%），較上年同月亦增加 2 千人（+5.71%）（如圖 21）。

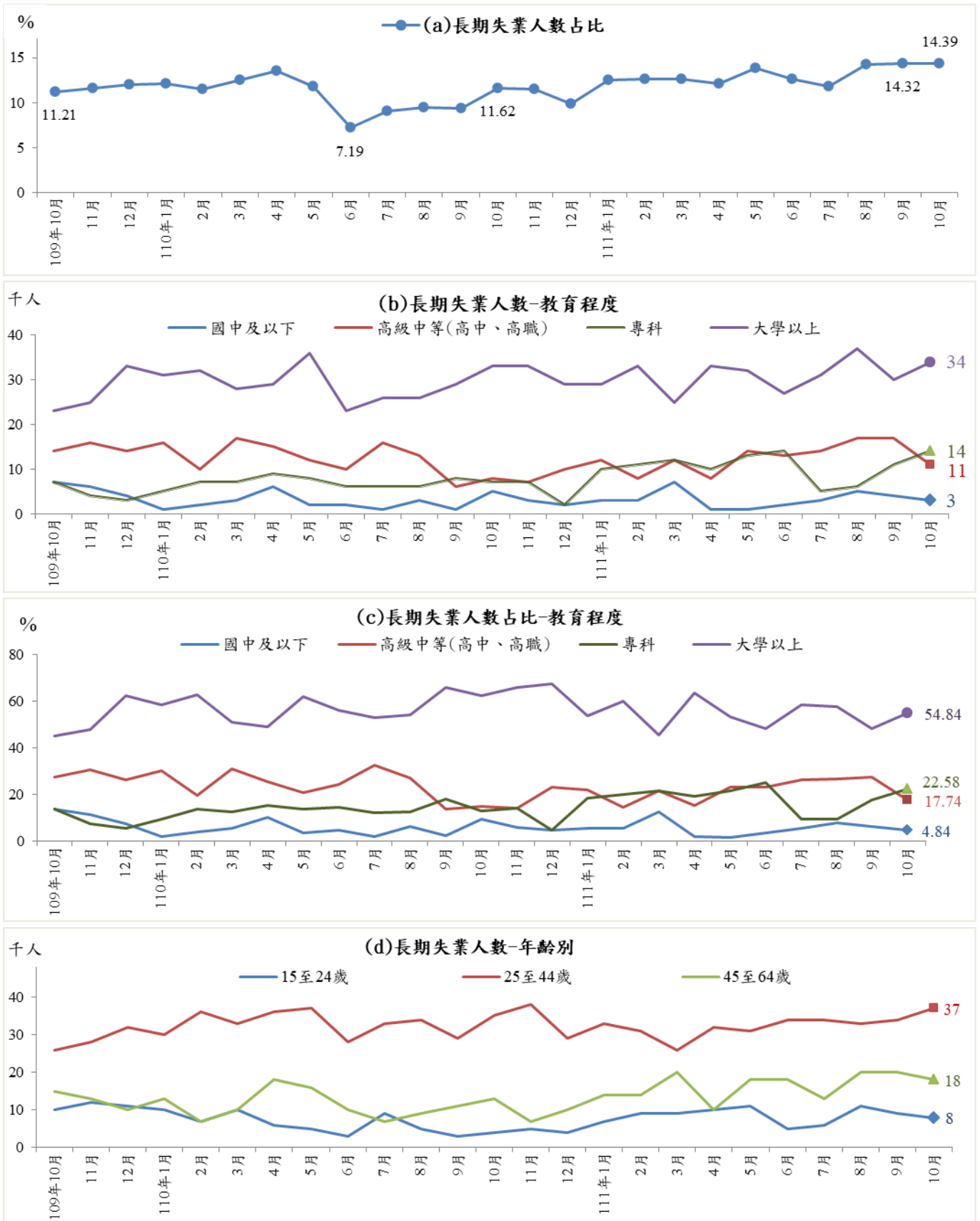
8. 高階勞動力就業情形¹²

111 年 10 月高階技能工作者約 186 萬 1 千人，占就業人數比重約 16.31%，較上月減少 3 千人（-0.16%），較上年同月則增加 2 萬 9 千人（+1.58%）。其中，民意代表、主管及經理人員人數約 35 萬 9 千人，較上月減少 4 千人（-1.08%），較上年同月亦減少 9 千人（-2.52%）。而專業人員人數約 150 萬 2 千人，較上月增加 1 千人（+0.07%），較上年同月亦增加 3 萬 8 千人（+2.59%）（如表 6）。

¹¹ 資料來源：行政院主計總處，人力資源調查；<https://www.stat.gov.tw/np.asp?ctNode=514>。

¹² 資料來源：行政院主計總處，人力資源調查；<https://www.stat.gov.tw/np.asp?ctNode=514>。

圖 21 長期失業人數及其占比



資料來源：行政院主計總處，人力資源調查統計。

表 6 高階技能工作者及其比重

期別	高階技能工作者	占就業者比重	民意代表、主管及 經理人員	專業人員
	(千人)	(%)	(千人)	(千人)
109年(2020)	1,829	15.90	374	1,455
110年(2021)	1,830	15.99	367	1,463
1月	1,832	15.89	371	1,461
2月	1,833	15.92	370	1,463
3月	1,832	15.90	369	1,463
4月	1,832	15.90	368	1,464
5月	1,821	15.98	365	1,456
6月	1,816	16.07	364	1,452
7月	1,826	16.07	365	1,461
8月	1,826	16.02	366	1,460
9月	1,825	15.98	367	1,458
10月	1,832	16.01	368	1,464
11月	1,839	16.02	369	1,470
12月	1,844	16.06	368	1,476
111年(2022)	1,850	16.21	365	1,485
1月	1,843	16.06	368	1,475
2月	1,843	16.08	368	1,475
3月	1,842	16.10	367	1,475
4月	1,845	16.16	366	1,479
5月	1,848	16.25	365	1,483
6月	1,847	16.24	366	1,481
7月	1,855	16.28	368	1,487
8月	1,859	16.30	366	1,493
9月	1,864	16.36	363	1,501
10月	1,861	16.31	359	1,502
較上月增減%	-0.16	(-0.05)	-1.08	0.07
較上年同月增減%	1.58	(0.30)	-2.52	2.59

註：1.高階技能工作者包括職業類別為「民意代表、主管及經理人員」及「專業人員」兩類。

2.本表括號()內數字係指增減百分點。

資料來源：行政院主計總處，人力資源調查統計；

<https://www.stat.gov.tw/np.asp?ctNode=514>。

9.薪資¹³

111年10月全體受僱員工(含本國籍、外國籍之全時員工及部分工時員工)經常性薪資平均為4萬4,528元,較上月增加131元(+0.30%),較上年同月亦增加938元(+2.15%)。加計獎金及加班費等非經常性薪資後,全體受僱員工總薪資平均為5萬449元,較上月減少2,269元(-4.30%),較上年同月則增加337元(+0.67%)。

就行業別經常性薪資變動觀察,隨相關商業活動漸歸正常,批發及零售業、住宿及餐飲業經常性薪資均較上月呈現成長。總薪資方面,受部分廠商上月發放獎金影響,不動產業、金融及保險業分別月減11.77%、9.81%,製造業亦減4.72%。

10.就業保險失業率

111年10月就業保險失業率為0.35%,與上月持平,較上年同月則下降0.13個百分點。

表7 就業保險失業率

單位：%

期別	1月	2月	3月	4月	5月	6月	7月	8月	9月	10月	11月	12月
109年(2020)	0.36	0.52	0.51	0.52	0.58	0.63	0.70	0.63	0.67	0.60	0.58	0.59
110年(2021)	0.49	0.47	0.50	0.45	0.40	0.42	0.49	0.51	0.48	0.48	0.46	0.45
111年(2022)	0.41	0.35	0.43	0.36	0.35	0.34	0.34	0.37	0.35	0.35

註：就業保險失業率係為每月領取失業給付人數占該人數加上每月底被保險人數之比率。

資料來源：勞動部勞工保險局，<https://www.bli.gov.tw/0100759.html>。

¹³ 註1：本項調查範圍為場所單位僱用之領薪員工，不包括農業、政府機關、小學以上各級學校、宗教、職業團體及類似組織等行業。

註2：薪資係指廠商支付給員工之工作報酬，包括經常性薪資(含本薪、按月津貼等)及非經常性薪資(年終獎金、年節獎金、員工酬勞、績效獎金及加班費等)，不含個人其他來源所得或收入。

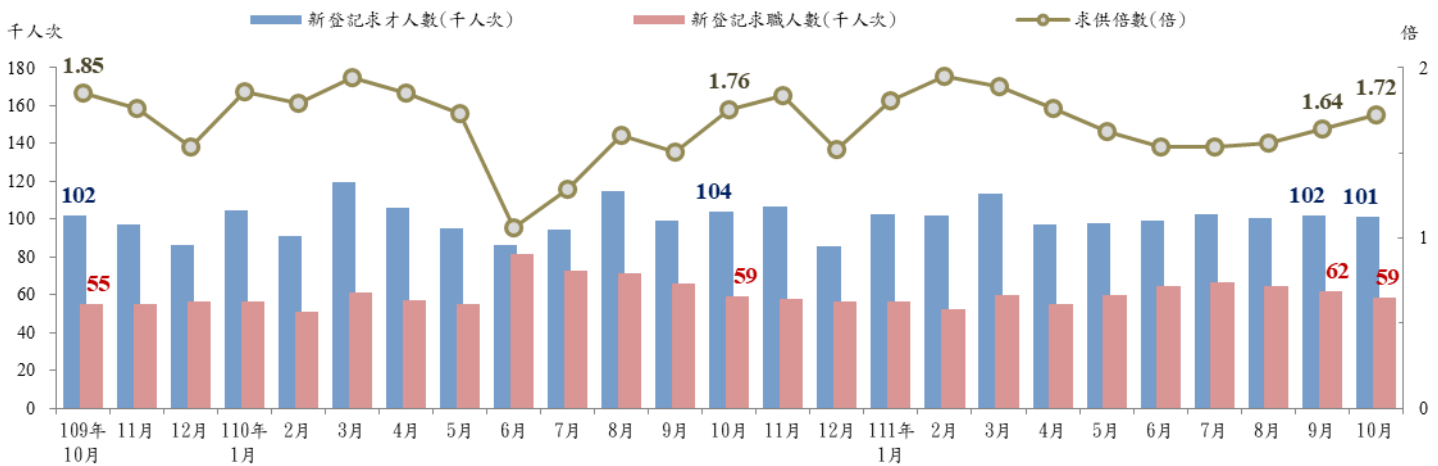
資料來源：行政院主計總處，薪資與生產力統計；<https://www.stat.gov.tw/np.asp?ctNode=522>。

(二) 公立就業服務求職求才概況

1. 求職、求才及求供倍數變化趨勢

根據勞動部勞動力發展署就業服務資訊整合系統統計，111年10月各公立就業服務機構新登記求職人數總計5萬8,742人次，較上月減少3,368人次(-5.42%)；新登記求才人數為10萬1,200人次，較上月減少564人次(-0.55%)；求供倍數1.72倍，較上月增加0.08倍。若與上年同月相比，求職人數減少367人次(-0.62%)，求才人數減少2,742人次(-2.64%)，求供倍數則減少0.04倍(如圖22)。

圖 22 公立就業服務機構之求職、求才及求供倍數變化趨勢



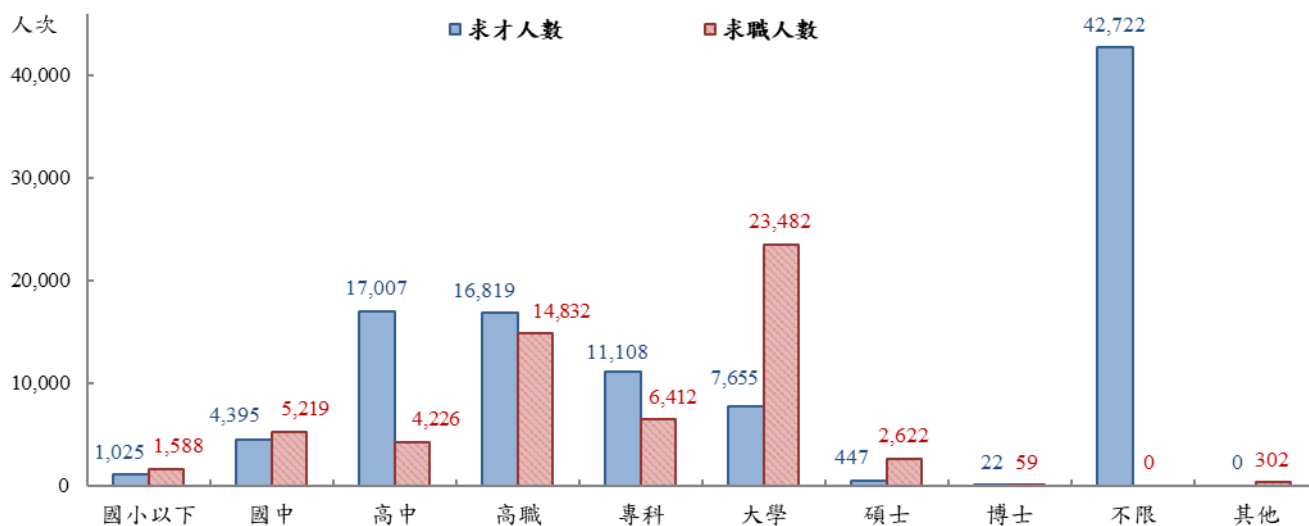
資料來源：勞動部勞動力發展署，就業服務資訊整合系統。

2.教育程度別

求職者之學歷多半集中於大學、高職及專科，供給人數依序為 2 萬 3,482 人次（39.97%）、1 萬 4,832 人次（25.25%）及 6,412 人次（10.92%）；求才廠商之學歷要求以不限、高中及高職為最多，需求人數依序為 4 萬 2,722 人次（42.22%）、1 萬 7,007 人次（16.81%）及 1 萬 6,819 人次（16.62%）。

其中學歷要求為高中、高職及專科之求才人數多於求職人數，有超額需求現象，超額需求人數分別為 1 萬 2,781 人次、1,987 人次及 4,696 人次（如圖 23），至於學歷要求為國小以下、國中、大學及碩士博士之職缺數，雖少於該學歷之求職人數，惟多數職缺不限學歷，且高中、高職及專科之求才職缺亦未排除大學以上學歷之求職人，故整體公立就業服務機構之求才職缺仍多於求職人數。

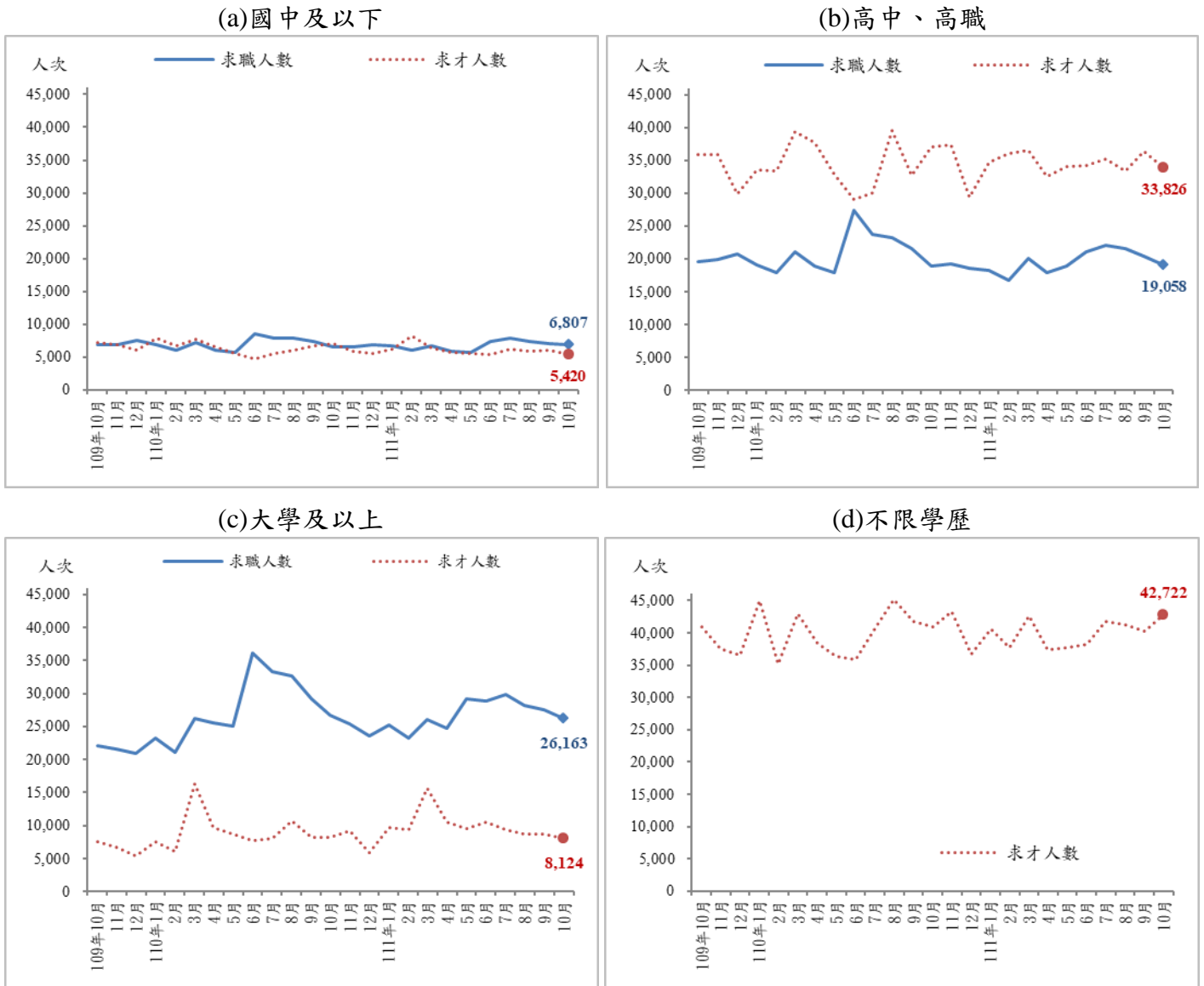
圖 23 111 年 10 月求職、求才人數-教育程度別



資料來源：勞動部勞動力發展署，就業服務資訊整合系統。

各學歷別自 109 年 10 月迄今之求職求才變化趨勢如圖 24。

圖 24 求職、求才人數變化-教育程度別



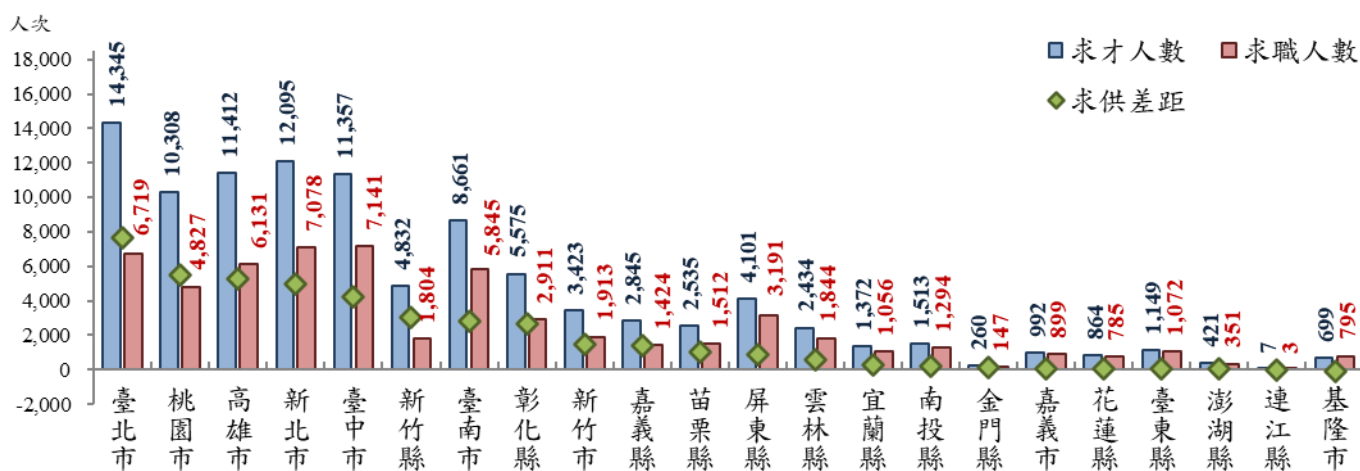
資料來源：勞動部勞動力發展署，就業服務資訊整合系統。

3.縣市別

圖 25 及表 8 為 111 年 10 月各工作地點新登記求職與求才情形。由於直轄市就業市場向來較大，新登記求職與求才職缺較多的 6 個縣市皆為直轄市；其中，廠商新登記求才人數最高前 3 個縣市分別為臺北市 1 萬 4,345 人次（占 14.17%）、新北市 1 萬 2,095 人次（占 11.95%）及高雄市 1 萬 1,412 人次（占 11.28%），直轄市以外之縣市中求才職缺最多則為彰化縣 5,575 人次（占 5.51%）。而求職人數較多的 3 個縣市則依序為臺中市 7,141 人次（占 12.16%）、新北市 7,078 人次（占 12.05%）及臺北市 6,719 人次（占 11.44%），直轄市以外之縣市中求職人數最多則為屏東縣 3,191 人次（占 5.43%）。

多數縣市的職類供需呈現求才人數高於求職人數，超額需求人數（求才人數超過求職人數）最多的 3 個縣市為臺北市 7,626 人次、桃園市 5,481 人次及高雄市 5,281 人次；僅有基隆市呈現超額供給（求職人數超過求才人數）96 人次；至於求供倍數前 3 高則為新竹縣 2.68 倍、連江縣 2.33 倍及桃園市 2.14 倍。

圖 25 111 年 10 月求職、求才人數-縣市別



註：依據求供差距排序，本資料係以工作地點分析。
資料來源：勞動部勞動力發展署，就業服務資訊整合系統。

表 8 111 年 10 月各縣市求職與求才情形

單位：人次、%、倍

縣市別	求才人數		求職人數		超額需求	求供倍數
	人次(1)	%	人次(2)	%	(1)-(2)	(1)/(2)
新北市	12,095	11.95	7,078	12.05	5,017	1.71
臺北市	14,345	14.17	6,719	11.44	7,626	2.13
基隆市	699	0.69	795	1.35	-96	0.88
宜蘭縣	1,372	1.36	1,056	1.80	316	1.30
花蓮縣	864	0.85	785	1.34	79	1.10
金門縣	260	0.26	147	0.25	113	1.77
連江縣	7	0.01	3	0.01	4	2.33
桃園市	10,308	10.19	4,827	8.22	5,481	2.14
新竹縣	4,832	4.77	1,804	3.07	3,028	2.68
新竹市	3,423	3.38	1,913	3.26	1,510	1.79
苗栗縣	2,535	2.50	1,512	2.57	1,023	1.68
臺中市	11,357	11.22	7,141	12.16	4,216	1.59
彰化縣	5,575	5.51	2,911	4.96	2,664	1.92
南投縣	1,513	1.50	1,294	2.20	219	1.17
雲林縣	2,434	2.41	1,844	3.14	590	1.32
嘉義縣	2,845	2.81	1,424	2.42	1,421	2.00
嘉義市	992	0.98	899	1.53	93	1.10
臺南市	8,661	8.56	5,845	9.95	2,816	1.48
高雄市	11,412	11.28	6,131	10.44	5,281	1.86
屏東縣	4,101	4.05	3,191	5.43	910	1.29
澎湖縣	421	0.42	351	0.60	70	1.20
臺東縣	1,149	1.14	1,072	1.82	77	1.07
其他	—	—	—	—	—	--
總計	101,200	100.00	58,742	100.00	42,458	1.72

註 1：表中縣市按五分署排列，本資料係以工作地點分析。

註 2：因若干求職、求才資料無法歸類於各縣市別，另以「其他」標示。

註 3：本表格中「—」符號係指無數據；「--」符號係指數值無意義（如分母為零）。

資料來源：勞動部勞動力發展署，就業服務資訊整合系統。

表 9 111 年 10 月各縣市求職與求才變動情形

單位：人次、倍

縣市別	求才人數/變動			求職人數/變動			求供倍數/增減		
	求才 人次	較上月 增減	較上年 同月增減	求職 人次	較上月 增減	較上年 同月增減	倍數	較上月 增減	較上年 同月增減
新北市	12,095	-881	-3,267	7,078	-208	-892	1.71	-0.07	-0.22
臺北市	14,345	616	1,643	6,719	-21	-1,341	2.13	0.10	0.56
基隆市	699	-459	-365	795	-11	-35	0.88	-0.56	-0.40
宜蘭縣	1,372	-324	-278	1,056	-189	-316	1.30	-0.06	0.10
花蓮縣	864	-478	-87	785	-181	93	1.10	-0.29	-0.27
金門縣	260	21	52	147	1	-3	1.77	0.13	0.38
連江縣	7	-2	-6	3	-2	-5	2.33	0.53	0.71
桃園市	10,308	911	-241	4,827	-361	-244	2.14	0.32	0.06
新竹縣	4,832	479	1,502	1,804	-339	609	2.68	0.65	-0.11
新竹市	3,423	-85	770	1,913	-392	399	1.79	0.27	0.04
苗栗縣	2,535	10	634	1,512	-267	374	1.68	0.26	0.01
臺中市	11,357	1,458	934	7,141	64	722	1.59	0.19	-0.03
彰化縣	5,575	-273	-243	2,911	-187	46	1.92	0.03	-0.12
南投縣	1,513	224	-10	1,294	51	132	1.17	0.13	-0.14
雲林縣	2,434	-113	-228	1,844	-287	103	1.32	0.12	-0.21
嘉義縣	2,845	-717	-304	1,424	89	135	2.00	-0.67	-0.45
嘉義市	992	175	53	899	-138	-5	1.10	0.32	0.06
臺南市	8,661	-1,136	-2,769	5,845	-573	-420	1.48	-0.04	-0.34
高雄市	11,412	-1,001	-865	6,131	-286	-38	1.86	-0.07	-0.13
屏東縣	4,101	896	-51	3,191	-132	158	1.29	0.32	-0.08
澎湖縣	421	27	67	351	3	20	1.20	0.07	0.13
臺東縣	1,149	88	317	1,072	-2	141	1.07	0.08	0.18
其他	—	—	—	—	—	—	--	--	--
總計	101,200	-564	-2,742	58,742	-3,368	-367	1.72	0.08	-0.04

註 1：因若干求職、求才資料無法歸類於各縣市別，所以各縣市之加總與總計數略有差異。

註 2：表中縣市按五分署排序。

註 3：本表格中「—」符號係指無數據；「--」符號係指數值無意義（如分母為零）。

資料來源：勞動部勞動力發展署，就業服務資訊整合系統。

表 9 為 111 年 10 月各縣市之求職、求才變動情形。求才人數方面，與上月相較，增加較多為臺中市（求才人數 1 萬 1,357 人次、增加 1,458 人次）、桃園市（求才人數 1 萬 308 人次、增加 911 人次）及屏東縣（求才人數 4,101 人次、增加 896 人次）；至於較上月減少，以臺南市（求才人數 8,661 人次、減少 1,136 人次）、高雄市（求才人數 1 萬 1,412 人次、減少 1,001 人次）及新北市（求才人數 1 萬 2,095 人次、減少 881 人次）減少較多。

若與上年同月比較，增加較多地區為臺北市（求才人數 1 萬 4,345 人次、增加 1,643 人次）、新竹縣（求才人數 4,832 人次、增加 1,502 人次）及臺中市（求才人數 1 萬 1,357 人次、增加 934 人次）；而求才減少最明顯以新北市（求才人數 1 萬 2,095 人次、減少 3,267 人次）、臺南市（求才人數 8,661 人次、減少 2,769 人次）為最多。

如上所示，在 22 個縣市中，求才人數較上月與上年同月皆減少的共有 10 個縣市，包括新北市、基隆市、宜蘭縣、花蓮縣、連江縣、彰化縣、雲林縣、嘉義縣、臺南市及高雄市，其中，減少較多者為新北市（求才人數 1 萬 2,095 人次），較上月及上年同月分別減少 881 人次及 3,267 人次。而求才人數較上月與上年同月皆增加的則有臺北市、金門縣、新竹縣、苗栗縣、臺中市、嘉義市、澎湖縣及臺東縣共 8 個縣市，增加較多者為臺中市（求才人數 1 萬 1,357 人次），較上月及上年同月分別增加 1,458 人次及 934 人次。

在求職人數方面，與上月相較，僅嘉義縣（求職人數 1,424 人次、增加 89 人次）、臺中市（求職人數 7,141 人次、增加 64 人次）、南投縣（求職人數 1,294 人次、增加 51 人次）、澎湖縣（求職人數 351 人次、增加 3 人次）及金門縣（求職人數 147 人次、增加 1 人次）共 5 個縣市增加；而減少較多則以臺南市（求職人數 5,845 人次、減少 573 人次）最多。

至於與上年同月比較，增加之前 3 名縣市為臺中市（求職人數 7,141 人次、增加 722 人次）、新竹縣（求職人數 1,804 人次、增加 609 人次）及新竹市（求職人數 1,913 人次、增加 399 人次）；而減少較多則以臺北市（求職人數 6,719 人次、減少 1,341 人次）、新北市（求職人數 7,078 人次、減少 892 人次）及臺南市（求職人數 5,845 人次、減少 420 人次）最多。

綜上，求職人數較上月與上年同月皆減少的有新北市、臺北市、基隆市、宜蘭縣、連江縣、桃園市、嘉義市、臺南市及高雄市共 9 個縣市；而求職人數較上月與上年同月皆增加的則有臺中市、南投縣、嘉義縣及澎湖縣共 4 個縣市。

在求供倍數變動方面，與上月相較，增加最多為新竹縣（求供倍數 2.68 倍、上升 0.65 倍）、連江縣（求供倍數 2.33 倍、上升 0.53 倍）、桃園市（求供倍數 2.14 倍、上升 0.32 倍）；至於較上月下降，以嘉義縣（求供倍數 2.00 倍、下降 0.67 倍）、基隆市（求供倍數 0.88 倍、下降 0.56 倍）降較多。

若與上年同月相較，以連江縣（求供倍數 2.33 倍、上升 0.71 倍）、臺北市（求供倍數 2.13 倍、上升 0.56 倍）、金門縣（求供倍數 1.77 倍、上升 0.38 倍）增加最明顯；另以嘉義縣（求供倍數 2.00 倍、下降 0.45 倍）、基隆市（求供倍數 0.88 倍、下降 0.40 倍）、臺南市（求供倍數 1.48 倍、下降 0.34 倍）下降最多。

由表 10 可知，各縣市求才行業類型略有不同，多數縣市求才人數最多的行業為「製造業」，包括彰化縣（67.8%）及桃園市（55.2%）共 2 個縣市，其求才人數中超過半數為製造業；另以「住宿及餐飲業」較多，如臺北市（44.8%）、嘉義市（37.4%）及澎湖縣（31.1%）等；而連江縣求才人數則以「批發及零售業」最多（42.9%），反映出國內各縣市行業求才類型及規模的不同。

表 10 111 年 10 月各縣市主要求才行業

單位：人次、%

縣市別	名次 求才人數	求才人數前 3 名 (占該地區求才人數的比率)		
		第 1 名	第 2 名	第 3 名
新北市	12,095	製造業	住宿及餐飲業	批發及零售業
		29.9%	15.3%	15.2%
臺北市	14,345	住宿及餐飲業	批發及零售業	醫療保健及社會工作服務業
		44.8%	11.3%	8.1%
基隆市	699	製造業	批發及零售業	醫療保健及社會工作服務業
		19.5%	14.7%	11.7%
宜蘭縣	1,372	製造業	住宿及餐飲業	醫療保健及社會工作服務業
		35.0%	22.6%	14.4%
花蓮縣	864	住宿及餐飲業	醫療保健及社會工作服務業	批發及零售業
		28.5%	20.4%	10.4%
金門縣	260	製造業	住宿及餐飲業	批發及零售業
		25.0%	15.4%	13.5%
連江縣	7	批發及零售業	醫療保健及社會工作服務業及公共行政及國防；強制性社會安全(併列第 2)	
		42.9%	28.6%	
桃園市	10,308	製造業	批發及零售業	住宿及餐飲業
		55.2%	10.7%	9.1%
新竹縣	4,832	製造業	住宿及餐飲業	批發及零售業
		43.3%	15.1%	15.0%
新竹市	3,423	製造業	批發及零售業	住宿及餐飲業
		22.7%	20.7%	18.5%
苗栗縣	2,535	製造業	支援服務業及住宿及餐飲業(併列第 2)	
		46.5%	12.4%	

資料來源：勞動部勞動力發展署，就業服務資訊整合系統。

表 10 111 年 10 月各縣市主要求才行業（續）

單位：人次、%

縣市別	名次	求才人數	求才人數前 3 名（占該地區求才人數的比率）		
			第 1 名	第 2 名	第 3 名
臺中市		11,357	製造業	住宿及餐飲業	醫療保健及社會工作服務業
			43.4%	23.2%	10.0%
彰化縣		5,575	製造業	批發及零售業	醫療保健及社會工作服務業
			67.8%	9.0%	7.8%
南投縣		1,513	製造業	住宿及餐飲業	批發及零售業
			31.9%	26.3%	11.9%
雲林縣		2,434	製造業	批發及零售業	醫療保健及社會工作服務業
			39.8%	14.6%	13.6%
嘉義縣		2,845	製造業	批發及零售業	醫療保健及社會工作服務業
			45.4%	16.1%	11.3%
嘉義市		992	住宿及餐飲業	批發及零售業	製造業
			37.4%	26.4%	8.7%
臺南市		8,661	製造業	住宿及餐飲業	批發及零售業
			43.7%	20.7%	9.7%
高雄市		11,412	製造業	批發及零售業	住宿及餐飲業
			30.9%	14.7%	12.0%
屏東縣		4,101	製造業	批發及零售業	住宿及餐飲業
			40.4%	14.7%	12.2%
澎湖縣		421	住宿及餐飲業	批發及零售業	醫療保健及社會工作服務業
			31.1%	28.5%	7.8%
臺東縣		1,149	公共行政及國防； 強制性社會安全	住宿及餐飲業及批發及零售業(併列第 2)	
			26.3%	21.4%	

資料來源：勞動部勞動力發展署，就業服務資訊整合系統。

表 11 111 年 10 月各縣市主要求才職類 (4 位碼)

單位：人次、%

縣市別	名次 求才人數前 3 名 (求才人數(人次)、占求才人數的比率(%))		
	第 1 名	第 2 名	第 3 名
新北市	商店銷售有關人員	其他餐飲服務人員	照顧服務員
	1,105 (9.1%)	913 (7.5%)	797 (6.6%)
臺北市	其他餐飲服務人員	商店銷售有關人員	未分類其他基層技術工及勞力工
	3,358 (23.4%)	1,408 (9.8%)	1,205 (8.4%)
基隆市	照顧服務員	商店銷售有關人員	電力及電子設備組裝人員及其他餐飲服務人員(併列第 3)
	69 (9.9%)	36 (5.2%)	35 (5.0%)
宜蘭縣	未分類其他生產機械設備操作人員	照顧服務員	其他餐飲服務人員
	127 (9.3%)	100 (7.3%)	88 (6.4%)
花蓮縣	照顧服務員	環境清掃工	未分類其他基層技術工及勞力工及辦公室、旅館及類似場所清潔工及幫工(併列第 3)
	99 (11.5%)	71 (8.2%)	46 (5.3%)
金門縣	其他餐飲服務人員	未分類其他基層技術工及勞力工及土木工程師(併列第 2)	
	44 (16.9%)	13 (5.0%)	
連江縣	商店銷售有關人員及事務秘書(併列第 1)		農藝及園藝作物栽培人員
	3 (42.9%)		1 (14.3%)
桃園市	其他製程控制技術員	生產事務人員	未分類其他生產機械設備操作人員
	971 (9.4%)	614 (6.0%)	522 (5.1%)
新竹縣	其他製程控制技術員	其他餐飲服務人員	其他電子設備裝修人員
	660 (13.7%)	350 (7.2%)	320 (6.6%)
新竹市	其他餐飲服務人員	商店銷售有關人員	保全及警衛人員
	293 (8.6%)	291 (8.5%)	214 (6.3%)
苗栗縣	未分類其他生產機械設備操作人員	電力及電子設備組裝人員	其他餐飲服務人員
	231 (9.1%)	157 (6.2%)	146 (5.8%)

註：「未分類其他基層技術工及勞力工」含工讀生，以下同。
資料來源：勞動部勞動力發展署，就業服務資訊整合系統。

表 11 111 年 10 月各縣市主要求才職類 (4 位碼) (續)

單位：人次、%

縣市別	名次			
	求才人數前 3 名 (求才人數(人次)、占求才人數的比率(%))			
	第 1 名	第 2 名	第 3 名	
臺中市	其他餐飲服務人員及照顧服務員(併列第 1)		其他製程控制技術員	
	1,076 (9.5%)	1,075 (9.5%)	926 (8.2%)	
彰化縣	其他製程控制技術員	未分類其他生產機械設備 操作人員	包裝及有關機械操作人員 及照顧服務員(併列第 3)	
	522 (9.4%)	521 (9.3%)	278 (5.0%)	276 (5.0%)
南投縣	照顧服務員	其他餐飲服務人員	商店銷售有關人員	
	122 (8.1%)	119 (7.9%)	111 (7.3%)	
雲林縣	未分類其他生產機械設備 操作人員	照顧服務員	油漆、噴漆及有關工作人 員及包裝及有關機械操作 人員(併列第 3)	
	257 (10.6%)	240 (9.9%)	100 (4.1%)	99(4.1%)
嘉義縣	照顧服務員	未分類其他生產機械設備 操作人員	商店銷售有關人員	
	224 (7.9%)	213 (7.5%)	172 (6.0%)	
嘉義市	其他餐飲服務人員	未分類其他基層技術工及 勞力工	商店銷售有關人員	
	225 (22.7%)	144 (14.5%)	61 (6.1%)	
臺南市	其他製程控制技術員	照顧服務員	其他餐飲服務人員	
	862 (10.0%)	599 (6.9%)	571 (6.6%)	
高雄市	其他餐飲服務人員	照顧服務員	商店銷售有關人員	
	735 (6.4%)	624 (5.5%)	590 (5.2%)	
屏東縣	未分類其他生產機械設備 操作人員	包裝及有關機械操作人員	其他餐飲服務人員	
	242 (5.9%)	228 (5.6%)	205 (5.0%)	
澎湖縣	商店銷售有關人員	其他餐飲服務人員	接待員及服務台事務人員	
	69 (16.4%)	42 (10.0%)	30 (7.1%)	
臺東縣	環境清掃工	接待員及服務台事務人員	事務秘書	
	224 (19.5%)	178 (15.5%)	127 (11.1%)	

資料來源：勞動部勞動力發展署，就業服務資訊整合系統。

表 12 111 年 10 月各縣市求職者希望工作主要職類（4 位碼）

單位：人次、%

名次 縣市別	求職人數前 3 名（求職人數(人次)、占求職人數的比率(%)）		
	第 1 名	第 2 名	第 3 名
新北市	事務秘書	包裝及有關機械操作人員	照顧服務員
	870 (12.3%)	443 (6.3%)	360 (5.1%)
臺北市	事務秘書	廣告及行銷專業人員	商業銷售代表
	728 (10.8%)	312 (4.6%)	286 (4.3%)
基隆市	事務秘書	商店銷售有關人員	包裝及有關機械操作人員
	111 (14.0%)	46 (5.8%)	39 (4.9%)
宜蘭縣	事務秘書	未分類其他基層技術工及勞力工	商店銷售有關人員
	139 (13.2%)	65 (6.2%)	55 (5.2%)
花蓮縣	事務秘書	環境清掃工	照顧服務員
	120 (15.3%)	96 (12.2%)	54 (6.9%)
金門縣	事務秘書	未分類其他基層技術工及勞力工	環境清掃工
	24 (16.3%)	22 (15.0%)	14 (9.5%)
連江縣	事務秘書	接待員及服務台事務人員	—
	2 (66.7%)	1 (33.3%)	—
桃園市	事務秘書	包裝及有關機械操作人員	製造勞力工
	683 (14.1%)	301 (6.2%)	280 (5.8%)
新竹縣	事務秘書	其他製程控制技術員	未分類其他基層技術工及勞力工
	230 (12.7%)	117 (6.5%)	92 (5.1%)
新竹市	事務秘書	電子工程師	其他製程控制技術員
	216 (11.3%)	182 (9.5%)	111 (5.8%)
苗栗縣	事務秘書	製造勞力工	包裝及有關機械操作人員
	189 (12.5%)	89 (5.9%)	85 (5.6%)

註：本表格中「—」符號係指無數據。

資料來源：勞動部勞動力發展署，就業服務資訊整合系統。

表 12 111 年 10 月各縣市求職者希望工作主要職類（4 位碼）（續）

單位：人次、%

縣市別	求職人數前 3 名（求職人數(人次)、占求職人數的比率(%)）		
	第 1 名	第 2 名	第 3 名
臺中市	事務秘書	製造勞力工	包裝及有關機械操作人員
	988 (13.8%)	434 (6.1%)	387 (5.4%)
彰化縣	製造勞力工	包裝及有關機械操作人員	事務秘書
	420 (14.4%)	368 (12.6%)	330 (11.3%)
南投縣	事務秘書	環境清掃工	製造勞力工
	169 (13.1%)	93 (7.2%)	92 (7.1%)
雲林縣	事務秘書	未分類其他基層技術工及勞力工	製造勞力工
	271 (14.7%)	192 (10.4%)	148 (8.0%)
嘉義縣	製造勞力工	事務秘書	包裝及有關機械操作人員
	246 (17.3%)	148 (10.4%)	114 (8.0%)
嘉義市	事務秘書	製造勞力工	未分類其他基層技術工及勞力工
	130 (14.5%)	104 (11.6%)	74 (8.2%)
臺南市	事務秘書	包裝及有關機械操作人員	製造勞力工
	639 (10.9%)	582 (10.0%)	504 (8.6%)
高雄市	事務秘書	未分類其他基層技術工及勞力工	製造勞力工
	842 (13.7%)	478 (7.8%)	326 (5.3%)
屏東縣	製造勞力工	事務秘書	包裝及有關機械操作人員
	430 (13.5%)	312 (9.8%)	303 (9.5%)
澎湖縣	未分類其他基層技術工及勞力工	其他餐飲服務人員	商店銷售有關人員及事務秘書(併列第 3 名)
	48 (13.7%)	36 (10.3%)	34 (9.7%)
臺東縣	環境清掃工	事務秘書	未分類其他基層技術工及勞力工
	151 (14.1%)	124 (11.6%)	98 (9.1%)

資料來源：勞動部勞動力發展署，就業服務資訊整合系統。

表 13 111 年 10 月各縣市超額需求、超額供給職類前 3 名 (4 位碼)

單位：人次

名次	超額需求 (求才-求職) 前 3 名		超額供給 (求職-求才) 前 3 名	
	職類名稱	缺口數	職類名稱	缺口數
新北市	1 商店銷售有關人員	816	製造勞力工	200
	2 其他餐飲服務人員	628	事務秘書	187
	3 照顧服務員	437	會計及簿記事務人員	104
臺北市	1 其他餐飲服務人員	3,098	廣告及行銷專業人員	284
	2 商店銷售有關人員	1,128	事務秘書	246
	3 未分類其他基層技術工及勞力工	1,113	一般辦公室事務人員	141
基隆市	1 照顧服務員	42	事務秘書	86
	2 大貨車駕駛人員	28	環境清掃工	25
	3 電話及網路行銷人員	18	製造勞力工	23
宜蘭縣	1 未分類其他生產機械設備操作人員	118	事務秘書	114
	2 照顧服務員	59	製造勞力工	39
	3 其他餐飲服務人員	37	未分類其他基層技術工及勞力工	36
花蓮縣	1 照顧服務員	45	事務秘書	95
	2 護理師/護士	44	環境清掃工	25
	3 其他工程科學技術員	28	商店銷售有關人員	17
金門縣	1 其他餐飲服務人員	40	事務秘書	14
	2 土木工程師	13	未分類其他基層技術工及勞力工	9
	3 批發及零售場所經理人員	10	環境清掃工	7
連江縣	1 商店銷售有關人員	3	接待員及服務台事務人員	1
	2 農藝及園藝作物栽培人員	1	—	
	3 事務秘書	1	—	
桃園市	1 其他製程控制技術員	765	事務秘書	528
	2 生產事務人員	563	製造勞力工	67
	3 未分類其他生產機械設備操作人員	497	會計及簿記事務人員	58
新竹縣	1 其他製程控制技術員	543	事務秘書	193
	2 其他餐飲服務人員	278	製造勞力工	68
	3 其他電子設備裝修人員	230	環境清掃工	11
新竹市	1 其他餐飲服務人員	231	事務秘書	177
	2 商店銷售有關人員	226	化學工程師	28
	3 保全及警衛人員	204	資訊及通訊使用者支援技術員	24
苗栗縣	1 未分類其他生產機械設備操作人員	202	事務秘書	163
	2 電力及電子設備組裝人員	84	製造勞力工	76
	3 其他餐飲服務人員	81	包裝及有關機械操作人員	16

註：本表格中「—」符號係指無數據。

資料來源：勞動部勞動力發展署，就業服務資訊整合系統。

表 13 111 年 10 月各縣市超額需求、超額供給職類前 3 名 (4 位碼) (續)

單位：人次

名次	超額需求 (求才-求職) 前 3 名		超額供給 (求職-求才) 前 3 名		
	職類名稱	缺口數	職類名稱	缺口數	
臺中市	1	其他餐飲服務人員	834	事務秘書	865
	2	照顧服務員	806	製造勞力工	413
	3	其他製程控制技術員	703	包裝及有關機械操作人員	233
彰化縣	1	未分類其他生產機械設備操作人員	477	製造勞力工	388
	2	其他製程控制技術員	469	事務秘書	224
	3	生產事務人員	142	包裝及有關機械操作人員	90
南投縣	1	未分類其他生產機械設備操作人員	62	事務秘書	147
	2	商店銷售有關人員	59	製造勞力工	62
	3	接待員及服務台事務人員	54	環境清掃工	46
雲林縣	1	未分類其他生產機械設備操作人員	182	事務秘書	199
	2	照顧服務員	170	未分類其他基層技術工及勞力工	100
	3	油漆、噴漆及有關工作人員	98	製造勞力工	95
嘉義縣	1	未分類其他生產機械設備操作人員	188	製造勞力工	188
	2	照顧服務員	178	事務秘書	115
	3	商店銷售有關人員	130	未分類其他基層技術工及勞力工	28
嘉義市	1	其他餐飲服務人員	183	事務秘書	114
	2	未分類其他基層技術工及勞力工	70	製造勞力工	104
	3	其他電子設備裝修人員	40	包裝及有關機械操作人員	39
臺南市	1	其他製程控制技術員	592	事務秘書	505
	2	照顧服務員	418	製造勞力工	470
	3	其他餐飲服務人員	414	一般辦公室事務人員	99
高雄市	1	其他餐飲服務人員	520	事務秘書	421
	2	未分類其他生產機械設備操作人員	436	製造勞力工	236
	3	照顧服務員	391	未分類其他基層技術工及勞力工	95
屏東縣	1	未分類其他生產機械設備操作人員	193	製造勞力工	248
	2	塑膠製品機械操作人員	151	事務秘書	230
	3	其他餐飲服務人員	99	包裝及有關機械操作人員	75
澎湖縣	1	商店銷售有關人員	35	未分類其他基層技術工及勞力工	28
	2	食品烹調助手	17	事務秘書	21
	3	旅遊諮詢及有關事務人員	16	環境清掃工	19
臺東縣	1	接待員及服務台事務人員	114	未分類其他基層技術工及勞力工	68
	2	環境清掃工	73	辦公室、旅館及類似場所清潔工及幫工	29
	3	食品烹調助手	20	營建勞力工	28

資料來源：勞動部勞動力發展署，就業服務資訊整合系統。

另外，111 年 10 月各縣市求職及求才職類前 3 名資料整理於表 11 及表 12；而各縣市超額供給與超額需求之前 3 名職類則整理於表 13。由表 11 至表 13 可知，各縣市求職及求才職類同樣略有不同，前 3 名的求才職類大多為其他餐飲服務人員、照顧服務員及商店銷售有關人員，而各縣市求職者希望工作主要職類之前 3 名，則多以事務秘書、製造勞力工及未分類其他基層技術工及勞力工為主。

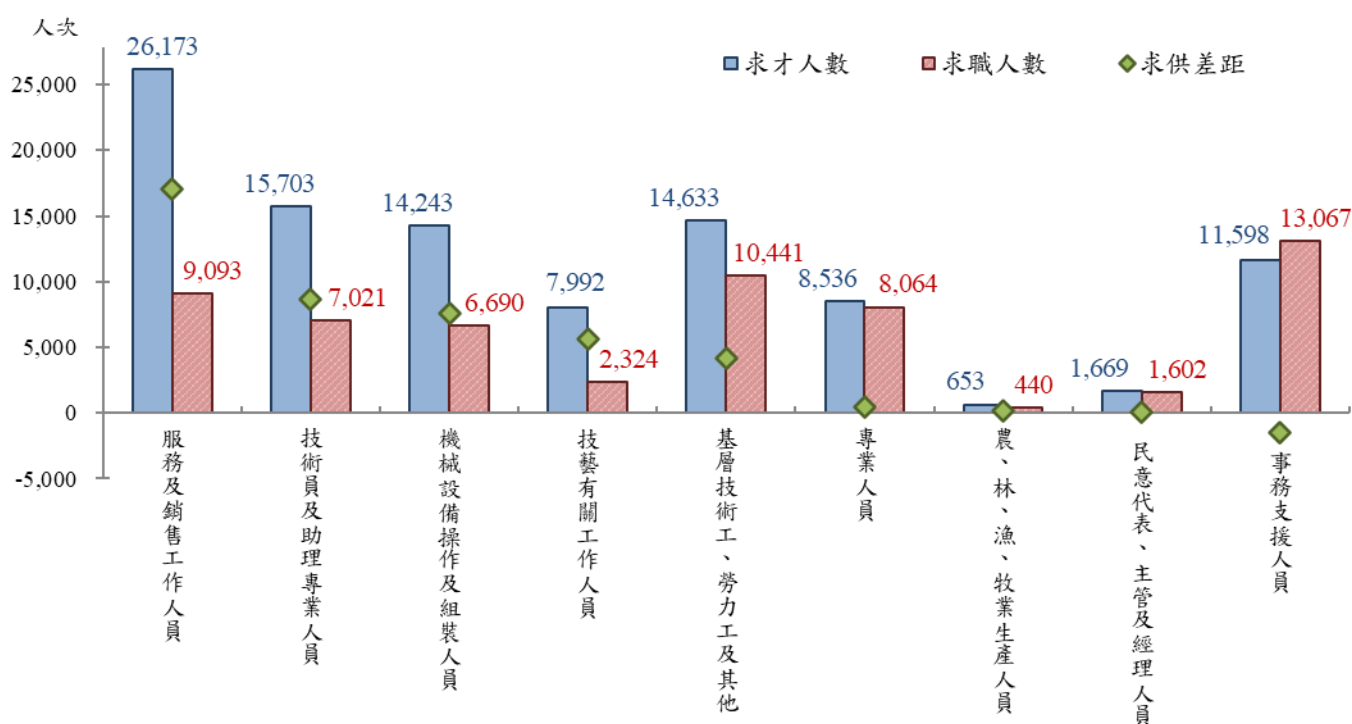
4.職類別

111 年 10 月各職類別的求職與求才人數如圖 26，其中，求才者以服務及銷售工作人員 2 萬 6,173 人次(占總求才職缺之 25.86%)最多，其次為技術員及助理專業人員 1 萬 5,703 人次(占 15.52%)與基層技術工、勞力工及其他 1 萬 4,633 人次(占 14.46%)。

而求職者期望的工作職類則以事務支援人員 1 萬 3,067 人次(占總求職者之 22.24%)最多，其次是基層技術工、勞力工及其他 1 萬 441 人次(占 17.77%)與服務及銷售工作人員 9,093 人次(占 15.48%)。

由職缺供需觀察，多數的職類供需呈現求才人數高於求職人數，其中，服務及銷售工作人員、技術員及助理專業人員、機械設備操作及組裝人員、技藝有關工作人員、基層技術工、勞力工及其他、專業人員、農、林、漁、牧業生產人員及民意代表、主管及經理人員為求才人數高於求職人數，呈現求過於供現象，超額需求人數各為 1 萬 7,080 人次、8,682 人次、7,553 人次、5,668 人次、4,192 人次、472 人次、213 人次及 67 人次；而事務支援人員則求職人數高於求才人數，呈現供過於求現象，超額供給人數為 1,469 人次。

圖 26 111 年 10 月求職、求才人數-職類別



註 1：依據求供差距排序。

註 2：「基層技術工、勞力工及其他」含工讀生，以下同。

資料來源：勞動部勞動力發展署，就業服務資訊整合系統。

進一步從職業類別分類 4 位碼觀察，表 14 整理 111 年 10 月份前 3 名熱門求職與求才職缺，表 15 則為職類別求供落差較大的前 3 名，其中，超額需求（求才人數高於求職人數）部分，求供落差最大的是「其他餐飲服務人員」，廠商釋出 8,965 個職缺，為求才雇主第 1 熱門職缺，但希望從事該職類工作之求職者卻只有 2,107 人次，超額需求達 6,858 人次，平均每人有 4.25 個工作機會，顯見此一職缺之求才殷切。

至於超額供給（求職人數高於求才人數）方面，「事務秘書」的求職者登記人數達 7,299 人次，為求職者第 1 熱門職缺，但廠商僅釋出 2,659 個職缺，超額供給達 4,640 人次，平均約 2.75 人搶 1 個工作機會。

表 14 111 年 10 月求職、求才職類前 3 名 (4 位碼)

單位：人次、%

名次	求職職類前 3 名		
	職類名稱	求職人數	占比
1	事務秘書	7,299	12.43
2	製造勞力工	3,562	6.06
3	包裝及有關機械操作人員	3,368	5.73
名次	求才職類前 3 名		
	職類名稱	求才人數	占比
1	其他餐飲服務人員	8,965	8.86
2	商店銷售有關人員	6,131	6.06
3	照顧服務員	5,719	5.65

資料來源：勞動部勞動力發展署，就業服務資訊整合系統。

表 15 111 年 10 月超額需求、超額供給職類前 3 名 (4 位碼)

單位：人次、倍

名次	超額需求職類前 3 名				
	職類名稱	求才人數 A	求職人數 B	超額需求 A-B	求供倍數 A/B
1	其他餐飲服務人員	8,965	2,107	6,858	4.25
2	商店銷售有關人員	6,131	2,341	3,790	2.62
3	其他製程控制技術員	5,130	1,405	3,725	3.65
名次	超額供給職類前 3 名				
	職類名稱	求才人數 A	求職人數 B	超額供給 B-A	求供倍數 A/B
1	事務秘書	2,659	7,299	4,640	0.36
2	製造勞力工	846	3,562	2,716	0.24
3	一般辦公室事務人員	1,056	1,643	587	0.64

資料來源：勞動部勞動力發展署，就業服務資訊整合系統。

5. 求才之行業變化

觀察求才人數之行業別變化，如表 16 所示，111 年 10 月份新登記求才人數較多者，依序為製造業 3 萬 5,633 個職缺（占總求才職缺之 35.21%）、住宿及餐飲業 1 萬 9,624 個職缺（占 19.39%）、批發及零售業 1 萬 2,750 個職缺（占 12.60%）、醫療保健及社會工作服務業 7,503 個職缺（占 7.41%）及支援服務業 5,955 個職缺（占 5.88%）。

與上月相較，63.2%行業新登記求才人數呈現成長情況¹⁴，以運輸及倉儲業（3,410 人次、增加 1,184 人次）增加最多，其次為住宿及餐飲業（1 萬 9,624 人次、增加 641 人次）及出版影音及資通訊業（2,041 人次、增加 637 人次）；僅批發及零售業（1 萬 2,750 人次、減少 1,584 人次）、製造業（3 萬 5,633 人次、減少 1,303 人次）、教育業（1,536 人次、減少 383 人次）、藝術、娛樂及休閒服務業（1,385 人次、減少 245 人次）、其他服務業（1,098 人次、減少 190 人次）、公共行政及國防；強制性社會安全（2,667 人次、減少 153 人次）及金融及保險業（194 人次、減少 99 人次）共 7 個行業減少。

若與上年同月相較，亦同樣有 57.9%行業呈現成長情況¹⁵，以住宿及餐飲業（1 萬 9,624 人次、增加 7,193 人次）增加最明顯，批發及零售業（1 萬 2,750 人次、增加 1,939 人次）次之，第三為醫療保健及社會工作服務業（7,503 人次、增加 617 人次）；另以製造業（3 萬 5,633 人次、減少 1 萬 1,293 人次）減少最多，其次為公共行政及國防；強制性社會安全（2,667 人次、減少 1,324 人次）及運輸及倉儲業（3,410 人次、減少 749 人次）。

而在製造業中，以金屬機械工業 1 萬 1,684 個職缺最多，占製造業比重達 32.79%，其餘依序為資訊電子工業 9,510 個職缺（占

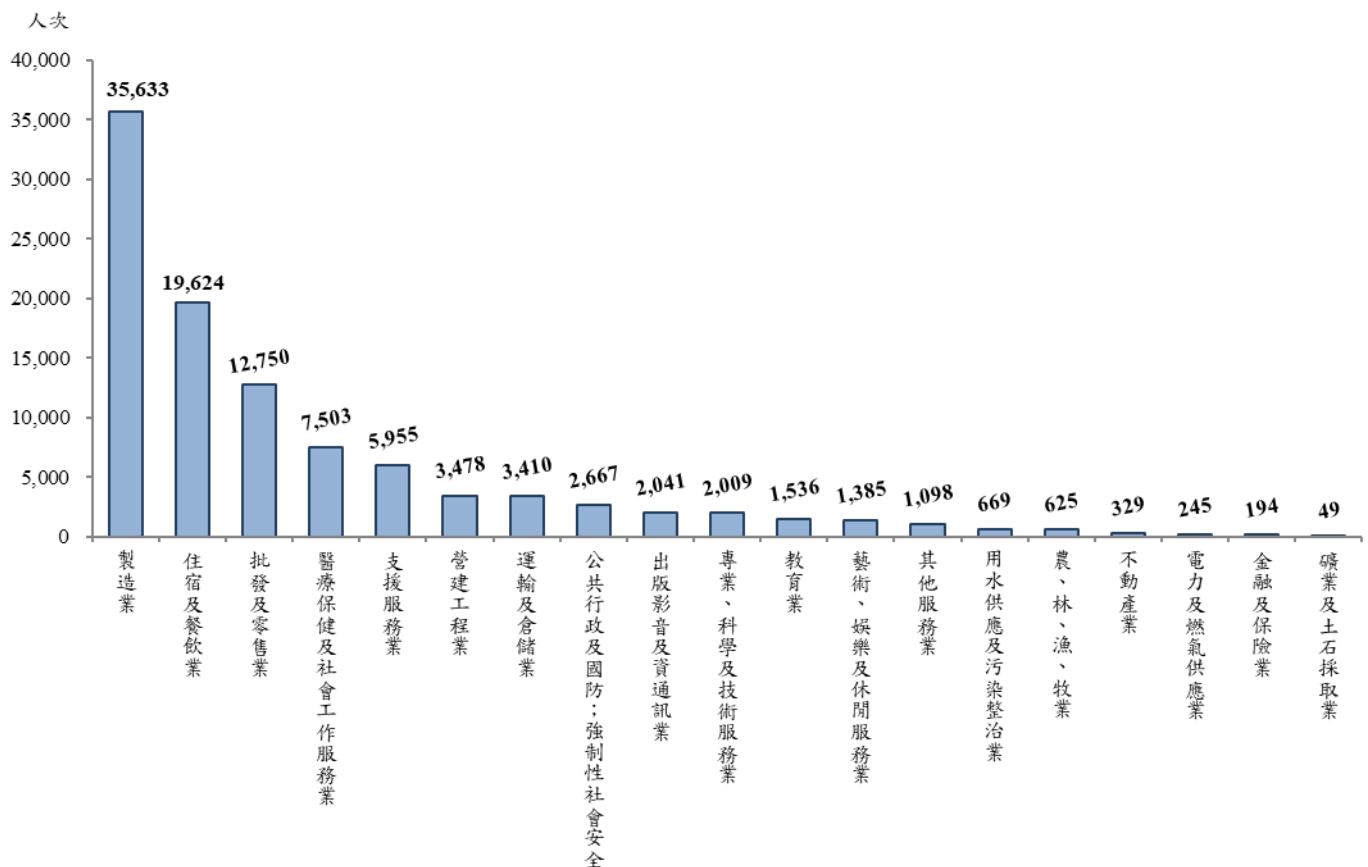
¹⁴ 較上月增加之行業數÷總行業數（12÷19=63.2%）。

¹⁵ 較上年同月增加之行業數÷總行業數（11÷19=57.9%）。

26.69%)、民生工業 8,867 個職缺 (占 24.88%) 及化學工業 5,572 個職缺 (占 15.64%)。

歐美市場需求疲弱對製造業人力需求負面的衝擊與影響亦日漸擴大，製造業之四大行業中無一倖免，四大行業之新登記求才人數均較上月與上年同月減少，與上月相較，以金屬機械工業 (1 萬 1,684 人次、減少 573 人次) 減少最多，而若與上年同月相較，則以資訊電子工業 (9,510 人次、減少 6,683 人次) 減少最多。

圖 27 111 年 10 月廠商新登記求才人數-行業別



註：依據廠商新登記求才人數排序。

資料來源：勞動部勞動力發展署，就業服務資訊整合系統。

表 16 111 年 10 月各行業廠商新登記求才情形

行業別	項目別	求才人數 (人次)	結構 (%)	較上月 增減 (人次)	較上年同 月增減 (人次)
農、林、漁、牧業		625	0.62	17	68
礦業及土石採取業		49	0.05	1	-19
製造業		35,633	35.21	-1,303	-11,293
民生工業		8,867	8.76	-188	-855
化學工業		5,572	5.51	-32	-127
金屬機械工業		11,684	11.55	-573	-3,628
資訊電子工業		9,510	9.40	-510	-6,683
電力及燃氣供應業		245	0.24	22	93
用水供應及污染整治業		669	0.66	131	58
營建工程業		3,478	3.44	170	42
批發及零售業		12,750	12.60	-1,584	1,939
運輸及倉儲業		3,410	3.37	1,184	-749
住宿及餐飲業		19,624	19.39	641	7,193
出版影音及資通訊業		2,041	2.02	637	249
金融及保險業		194	0.19	-99	-7
不動產業		329	0.33	83	-29
專業、科學及技術服務業		2,009	1.99	50	585
支援服務業		5,955	5.88	397	118
公共行政及國防；強制性社會安全		2,667	2.64	-153	-1,324
教育業		1,536	1.52	-383	-260
醫療保健及社會工作服務業		7,503	7.41	60	617
藝術、娛樂及休閒服務業		1,385	1.37	-245	391
其他服務業		1,098	1.08	-190	-414
未歸類		—	—	—	—
總計		101,200	100.00	-564	-2,742

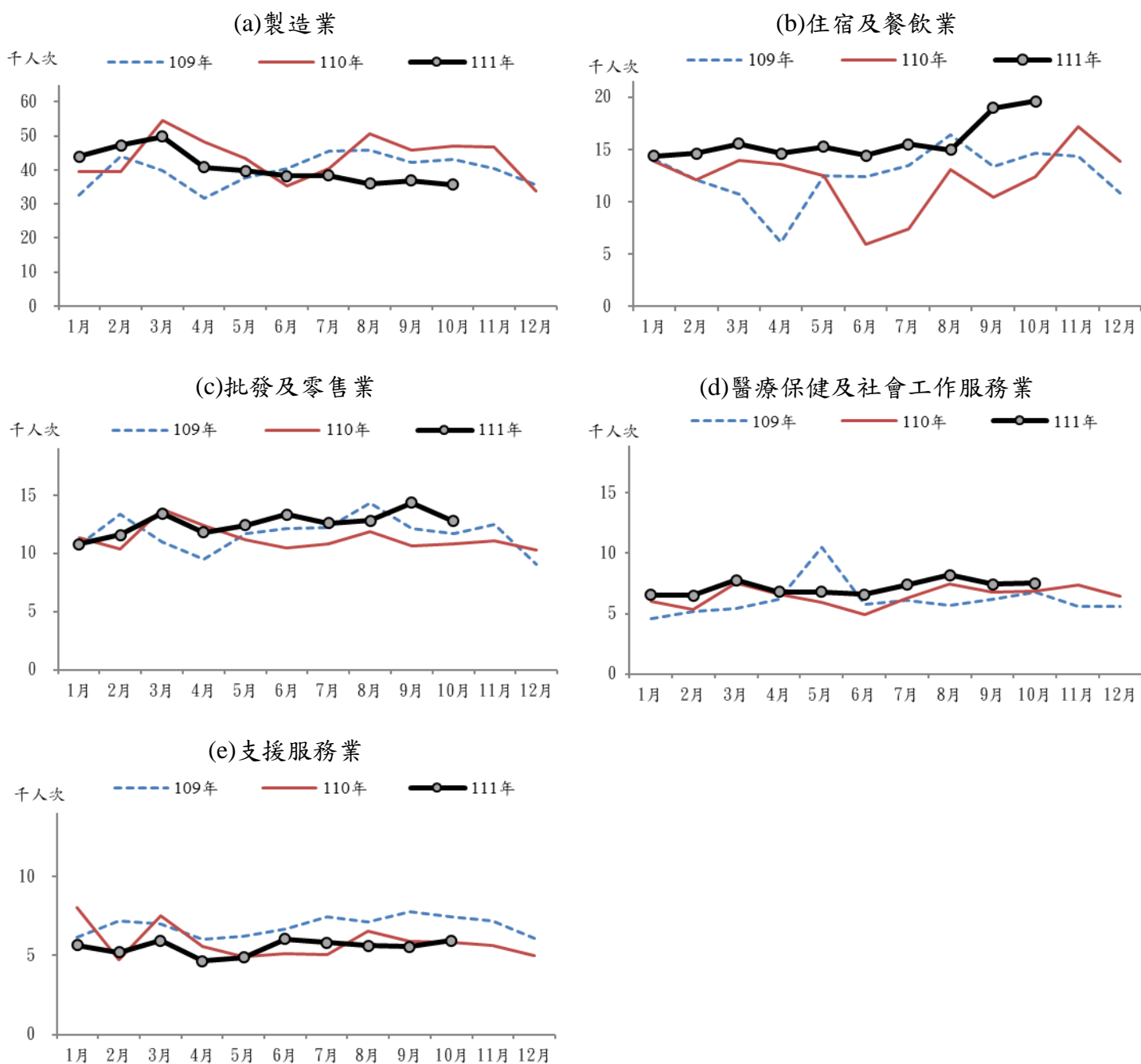
註1：1.民生工業包括食品、飲料、菸草、紡織、成衣及服飾品、木竹製品、非金屬礦物製品、家具及其他製造業。2.化學工業包括皮革、毛皮及其製品；紙漿、紙及紙製品；印刷及資料儲存媒體複製；石油及煤製品；化學材料；化學製品；藥品；橡膠製品；塑膠製品製造業。3.金屬機械工業包括基本金屬、金屬製品、機械設備、汽車及其零件、其他運輸工具、產業用機械設備維修及安裝業。4.資訊電子工業包括電子零組件；電腦、電子產品及光學製品；電力設備製造業。詳見經濟部定義 <http://www.stat.gov.tw/public/Attachment/942814492071.pdf>。

註2：本表格中「—」符號係指無數據。

資料來源：勞動部勞動力發展署，就業服務資訊整合系統。

以下針對五大求才行業的職缺變化趨勢整理如圖 28 所示，根據圖示資料可發現，住宿及餐飲業、批發及零售業、醫療保健及社會工作服務業共 3 大行業，111 年 10 月求才人數較 110 年及 109 年同月增加，而製造業 111 年 10 月求才人數則較 110 年及 109 年同月減少。

圖 28 五大求才行業新登記職缺變化趨勢



資料來源：勞動部勞動力發展署，就業服務資訊整合系統。

6. 求職者的特性與希望工作的職類

根據求職者之年齡層觀察，如表 17 所示，未滿 25 歲求職者為 1 萬 2,873 人次（比重 21.9%），較上月減少 487 人次，較上年同月亦減少 459 人次。25 至 44 歲求職者為 2 萬 4,840 人次（比重 42.3%），較上月減少 1,864 人次，較上年同月亦減少 1,741 人次。45 至 64 歲求職者為 1 萬 8,941 人次（比重 32.2%），較上月減少 993 人次，較上年同月則增加 1,276 人次。

表 17 111 年 10 月求職人—按年齡分

單位：人次、%												
年齡	總計	未滿20歲	20~24	25~29	30~34	35~39	40~44	45~49	50~54	55~59	60~64	65歲以上
人數	58,742	1,682	11,191	8,043	5,348	5,272	6,177	5,669	5,124	4,911	3,237	2,088
比重	100.0	2.9	19.1	13.7	9.1	9.0	10.5	9.7	8.7	8.4	5.5	3.6

資料來源：勞動部勞動力發展署，就業服務資訊整合系統。

表 18 顯示各教育程度求職者希望工作的主要職類，其中研究所學歷者最希望工作的職類是專業人員（占 46.89%）、技術員及助理專業人員（占 17.57%）及事務支援人員（占 15.70%）；而大學及專科學歷者最希望的工作職類皆是事務支援人員（各占 30.58%及 31.33%），第二及第三順位則為專業人員、服務及銷售工作人員、技術員及助理專業人員。

至於高職、高中、國中及國小以下學歷者較主要期望從事的職類是基層技術工、勞力工及其他，特別是有近半數國中及以下學歷求職者皆以前述職類為首選（占 48.98%）；而其他順位則包括服務及銷售工作人員、機械設備操作及組裝人員。

若進一步以職類別分類 4 位碼來看，如表 19 所示，事務秘書為高中(職)及以上程度者所希望的工作職類前 3 名，尤其是大學及專科學歷的求職者，有 17.42% 左右求職者在相對競爭度較高（事務秘書）的有限職缺中尋職，由於期望工作職類過於集中，可能造成高學歷青年尋職之職缺競爭度高，相對取得合適工作不易。

另外，製造勞力工之職缺亦列入高中(職)及以下程度者所希望的工作職類前 3 名中，尤其是國中及以下學歷的求職者中，有 14.04% 希望從事製造勞力工。

表 18 111 年 10 月各教育程度求職者希望工作主要職類 (1 位碼)

教育程度	名次 求職人數 (人次) (較上月;較上年同月)	求職者希望工作的職類 (占該類求職者的比率)		
		第 1 名	第 2 名	第 3 名
研究所	2,681	專業人員	技術員及助理專業人員	事務支援人員
	(-180 ; -58)	46.89%	17.57%	15.70%
大學	23,482	事務支援人員	專業人員	技術員及助理專業人員
	(-1,177 ; -562)	30.58%	23.04%	16.61%
專科	6,412	事務支援人員	服務及銷售工作人員	技術員及助理專業人員
	(-419 ; -135)	31.33%	16.69%	14.11%
高職	14,832	基層技術工、勞力工及其他	服務及銷售工作人員	機械設備操作及組裝人員
	(-1,041 ; -87)	23.46%	21.28%	20.21%
高中	4,226	服務及銷售工作人員	基層技術工、勞力工及其他	機械設備操作及組裝人員
	(-259 ; +235)	23.97%	23.81%	17.25%
國中	5,219	基層技術工、勞力工及其他	機械設備操作及組裝人員	服務及銷售工作人員
	(-239 ; +171)	44.63%	22.17%	18.38%
國小以下	1,588	基層技術工、勞力工及其他	機械設備操作及組裝人員	服務及銷售工作人員
	(-32 ; +70)	63.29%	14.92%	11.65%
總計	58,742	事務支援人員	基層技術工、勞力工及其他	服務及銷售工作人員
	(-3,368 ; -367)	22.24%	17.77%	15.48%

註：「總計」包含若干無法歸類上述教育程度之其他求職者(302 人次)。
資料來源：勞動部勞動力發展署，就業服務資訊整合系統。

表 19 111 年 10 月各教育程度求職者希望工作主要職類 (4 位碼)

教育程度	名次 求職人數 (人次) (較上月;較上年同月)	求職者希望工作的職類 (占該類求職者的比率)		
		第 1 名	第 2 名	第 3 名
研究所	2,681	電子工程師	事務秘書	工業及生產工程師
	(-180 ; -58)	8.77%	8.24%	3.99%
大學	23,482	事務秘書	未分類其他基層技術工及勞力工	一般辦公室事務人員
	(-1,177 ; -562)	17.72%	5.46%	4.24%
專科	6,412	事務秘書	照顧服務員	一般辦公室事務人員
	(-419 ; -135)	16.34%	5.30%	4.77%
高職	14,832	製造勞力工	包裝及有關機械操作人員	事務秘書
	(-1,041 ; -87)	11.25%	10.05%	8.91%
高中	4,226	事務秘書	製造勞力工	包裝及有關機械操作人員
	(-259 ; +235)	9.80%	9.47%	8.87%
國中	5,219	製造勞力工	包裝及有關機械操作人員	環境清掃工
	(-239 ; +171)	14.85%	12.09%	9.94%
國小以下	1,588	環境清掃工	辦公室、旅館及類似場所清潔工及幫工	製造勞力工
	(-32 ; +70)	19.27%	17.00%	11.40%
總計	58,742	事務秘書	製造勞力工	包裝及有關機械操作人員
	(-3,368 ; -367)	12.43%	6.06%	5.73%

註：「總計」包含若干無法歸類上述教育程度之其他求職者(302 人次)。

資料來源：勞動部勞動力發展署，就業服務資訊整合系統。

(三) 民間人力銀行求職求才概況

1. yes123 求職網之「保 3 大作戰調查」¹⁶

根據 yes123 求職網調查發現，結果顯示有 51% 資方看待今年我國經濟成長率可以保 3，但勞方僅 42%，同樣的在看好明年景氣的調查部分，企業也是相對較樂觀，34% 資方看好明年景氣、認為「持平」的占 34.6%、「比今年差」的占 31.8%；而看好明年景氣的勞工比率僅有 26%，另認為「持平」的占 38.4%；「比今年差」的占 35.2%。

此外，調查更發現，有高達 72.8% 的勞工認為，想明顯刺激「內需經濟」，他們覺得「企業加薪」這一招是「有效的」。假如以目前月薪估算，勞方認為平均需要加薪 18.6%，就會提高「非基本生活開銷」：像是購買化妝品、3C 產品、吃聖誕大餐、買聖誕禮物。若以「官方經常性薪資」4 萬 4,286 元換算，如果調薪 18.6%，就是月薪大約要增加 8,237 元。

整體來說，想要明顯刺激內需經濟，在可複選狀況下，勞工朋友覺得有效政策包括：「基本工資調漲」(60.7%)、「振興券或消費券」(57.8%)、「針對薪資所得減稅」(34.3%)，以及「節能家電換購補貼」(23.3%)、「國內旅遊補貼」(22.3%)。

相形之下，對照資方看法，前 5 項依序是：「針對薪資所得減稅」(44.1%)、「振興券或消費券」(41.7%)、「國內旅遊補貼」(33.1%)，以及「節能家電換購補貼」(24.3%)、「基本工資調漲」(22.8%)。

觀察此次調查結果，yes123 求職網表示，即將全面性「邊境解封」，若能在歲末前加快復甦腳步，更有助於加薪分紅意願回溫，勞工們對年終獎金數字，自然不用太悲觀。

¹⁶ 資料來源：yes123 求職網，【2022 年 10 月調查主題】保三大作戰與百貨周年慶消費調查；
https://www.yes123.com.tw/admin/white_paper/article.asp?id=20221006074755

2.104 人力銀行之「職場氛圍調查」¹⁷

近日社群媒體提到的「安靜離職」quiet quitting，指的是，員工在工作上消極應付主管交辦的事項，只以最低標準完成工作，毫不積極進取。為瞭解職場氛圍，104 人力銀行進行網路問卷調查，調查指出，企業觀察 30.8%的員工正在安靜離職，平均每 10 位員工，有 3 位消極應付主管，只以最低標準完成工作。最明顯的前 5 大徵兆是：工作內容完成就好，無法精進工作內容(73.8%)、工作內容完成就好，多餘時間能逛網拍、處理私事(49%)、開會不會主動發表意見，只期待會議趕快結束(44.4%)、除了原先規定的工作內容外，交辦新任務總是找理由拒絕(42.2%)、每天看著辦公室的時鐘，只想準時下班(39.0%)。

據比對結果發現，企業多半認為，員工怕壓力、怕承擔；員工多是「錢，沒給到位；心，委屈了！」受訪的求職會員自覺處於安靜離職狀態的前 5 大原因：無法獲得相對應的薪資報酬(71.5%)、對公司或主管的價值觀或目標不認同(60.9%)、不想犧牲身心健康及生活品質，只求工作與生活平衡(59.1%)、無法了解工作的價值與意義，成就感低落(45.6%)、不想承擔被額外賦予重任後帶來的壓力(45.2%)。

深入調查可知，受訪企業中，平均 13.6%的員工已準備離職、或正要離職。為縮小勞資雙方的認知差距，受訪求職會員希望企業採取三大措施緩解安靜離職：加薪(63.3%)，提撥更多利潤和福利與員工共享(54.4%)，改善並增加員工與主管或公司溝通管道(50.9%)。和企業端的方式大不相同。企業傾向採取：改善並增加員工與主管、公司溝通管道(49.9%)、職務輪調或調整工作內容(36.2%)、提供員工提振士氣等教育訓練課程(27.8%)。

¹⁷ 資料來源：你也「安靜離職」了嗎？企業觀察 3 成員工已在「工作中」離職；
https://corp.104.com.tw/archive/storage/news/filename_654.pdf

(四) 國際就業市場掃瞄

表 20 各國人力資源與就業市場情勢重要指標

單位：%

期別	我國					美國			日本		
	就業率	失業率		勞參率		就業率	失業率	勞參率	就業率	失業率	勞參率
		季節調整	季節調整	季節調整	季節調整						
109年(2020)	69.49	3.85	3.85	59.14	59.14	67.1	8.1	61.8	77.4	2.8	62.0
110年(2021)	70.01	3.95	3.95	59.02	59.02	69.3	5.4	61.7	77.8	2.8	62.2
1月	70.03	3.66	3.74	59.14	59.14	68.2	6.4	61.0	77.5	3.0	61.8
2月	70.02	3.70	3.73	59.11	59.16	68.4	6.2	61.3	77.6	2.9	61.9
3月	70.15	3.67	3.71	59.14	59.21	68.6	6.0	61.5	77.8	2.7	61.9
4月	70.24	3.64	3.69	59.15	59.22	68.6	6.0	61.4	77.8	2.8	62.2
5月	69.57	4.11	4.19	58.82	58.91	68.9	5.8	61.5	77.6	2.9	62.2
6月	69.06	4.80	4.76	58.76	58.80	68.9	5.9	62.1	77.8	2.9	62.4
7月	69.49	4.53	4.39	58.95	58.86	69.6	5.4	62.3	78.1	2.8	62.5
8月	69.80	4.24	4.08	58.98	58.83	69.6	5.2	61.8	78.0	2.8	62.4
9月	70.04	3.96	3.93	58.93	58.94	69.9	4.7	61.7	78.0	2.8	62.3
10月	70.32	3.83	3.81	59.02	59.00	70.1	4.6	61.8	77.8	2.7	62.0
11月	70.61	3.66	3.69	59.11	59.08	70.5	4.2	61.9	77.8	2.8	62.0
12月	70.73	3.64	3.70	59.16	59.14	70.8	3.9	61.7	78.0	2.7	61.9
111年(2022)	71.03	3.69	3.68	59.18	59.20	71.2	3.7	62.3	78.5	2.6	62.6
1月	70.83	3.61	3.70	59.17	59.16	70.7	4.0	61.9	78.0	2.8	61.7
2月	70.86	3.65	3.67	59.17	59.21	70.9	3.8	62.2	78.0	2.7	61.8
3月	70.95	3.66	3.70	59.19	59.23	71.4	3.6	62.4	78.3	2.6	62.1
4月	71.01	3.62	3.68	59.16	59.23	71.3	3.6	62.0	78.6	2.5	62.6
5月	70.88	3.68	3.73	59.05	59.15	71.4	3.6	62.3	78.5	2.6	62.7
6月	70.95	3.74	3.73	59.12	59.19	71.3	3.6	62.5	78.5	2.6	63.0
7月	71.14	3.78	3.68	59.28	59.21	71.3	3.5	62.6	78.7	2.6	62.9
8月	71.18	3.79	3.67	59.29	59.20	71.5	3.7	62.4	78.6	2.5	62.9
9月	71.20	3.66	3.64	59.17	59.19	71.5	3.5	62.2	78.7	2.6	63.0
10月	71.30	3.64	3.64	59.18	59.18	71.2	3.7	62.3	78.8	2.6	62.8
較上月變動	(0.10)	(-0.02)	(0.00)	(0.01)	(-0.01)	(-0.3)	(0.2)	(0.1)	(0.1)	(0.0)	(-0.2)
較上年同月變動	(0.98)	(-0.19)	(-0.17)	(0.16)	(0.18)	(1.1)	(-0.9)	(0.5)	(1.0)	(-0.1)	(0.8)

註：1.根據美國勞工統計局的定義，美國勞動力人口為年齡16歲及以上。其餘國家勞動力人口為年齡15歲及以上。

2.各國失業率=各國失業人數÷各國勞動力人口；數據經季節調整。

3.各國勞參率=各國勞動力人口÷各國15歲（美國為16歲）以上民間人口；數據未經季節調整。

4.各國就業率=就業人數÷15-64歲之民間人口；除我國外，餘為季節調整。

5.OECD及歐盟為年及季資料。

6.本表括號（）內數字係指增減百分點。

7.本表格中「...」符號，代表該月（季）資料尚未有最新資訊。

表 20 各國人力資源與就業市場情勢重要指標 (續)

單位：%

期別	南韓			OECD ^(37 個成員)			歐盟 ^(27 個國家)		
	就業率	失業率	勞參率	就業率	失業率	勞參率	就業率	失業率	勞參率
109 年(2020)	65.9	4.0	62.6	66.0	7.2	59.3	66.9	7.2	56.8
110 年(2021)	66.5	3.7	62.8	67.7	6.2	59.9	68.4	7.0	57.1
1 月	65.2	5.4	60.9
2 月	65.8	4.0	61.6
3 月	66.1	3.8	62.5	66.7	6.7	59.2	67.2	7.5	56.2
4 月	66.2	3.7	63.0
5 月	66.4	3.7	63.7
6 月	66.5	3.6	63.7	67.4	6.5	59.8	68.2	7.3	57.0
7 月	66.6	3.3	63.4
8 月	66.9	3.1	62.8
9 月	67.0	3.1	63.0	68.1	5.9	60.3	68.8	6.8	57.6
10 月	67.0	3.2	63.2
11 月	67.1	3.2	63.1
12 月	67.5	3.8	62.6	68.6	5.5	60.2	69.3	6.5	57.4
111 年(2022)	68.4	2.8	63.9	69.0	5.0	60.1	69.7	6.2	57.5
1 月	67.7	3.6	62.2
2 月	68.0	2.7	62.7
3 月	68.2	2.7	63.3	69.0	5.2	60.1	69.7	6.2	57.3
4 月	68.4	2.7	64.0
5 月	68.7	2.8	64.9
6 月	68.6	2.9	64.9	...	5.0	6.1	57.7
7 月	68.6	2.9	64.8
8 月	68.8	2.5	64.1
9 月	68.8	2.8	64.2	...	4.9
10 月	68.7	2.8	64.3
較上月(季)變動	(-0.1)	(0.0)	(0.1)	(0.4)	(-0.1)	(-0.1)	(0.4)	(-0.1)	(0.4)
較上年同月(季)變動	(1.7)	(-0.4)	(1.1)	(2.3)	(-1.0)	(0.9)	(2.5)	(-1.2)	(0.7)

資料來源：1.我國：由本報告依據行政院主計總處人力資源統計資料計算之。

2.美國：美國勞動統計局，<http://www.bls.gov/webapps/legacy/cpsatab1.htm>

3.日本：日本總務省統計局，<http://www.stat.go.jp/data/roudou/index2.htm#kekka>

4.南韓：Statistcs Korea，<http://kostat.go.kr/portal/eng/index.action>

5.OECD(37 個成員)：<https://stats.oecd.org/index.aspx?queryid=36324>

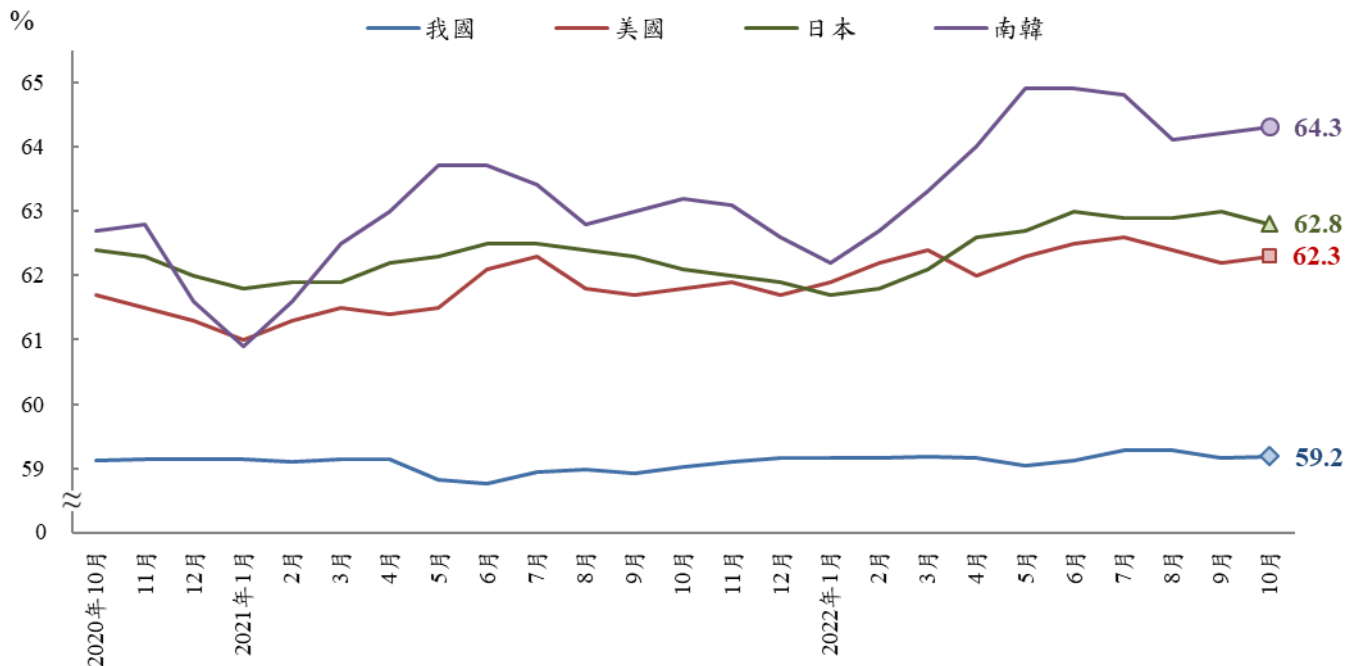
6.歐盟(27 個國家)：Eurostat，<http://ec.europa.eu/eurostat/data/database>

7.各國「就業率」：<https://data.oecd.org/emp/employment-rate.htm>

1. 勞參率

2020年起疫情爆發導致各國就業市場多持續震盪，如今主要國家勞參率大多回升。美國2022年10月勞參率為62.3%，較上月上升0.1個百分點，較上年同月亦上升0.5個百分點。日本2022年10月勞參率為62.8%，較上月下降0.2個百分點，較上年同月則上升0.8個百分點。南韓2022年10月勞參率為64.3%，較上月上升0.1個百分點，較上年同月亦上升1.1個百分點。我國的勞參率相較於美、日、韓，通常較低且波動幅度甚小，2022年10月勞參率為59.18%，較上月上升0.01個百分點，較上年同月亦上升0.16個百分點。

圖 29 主要國家勞參率趨勢



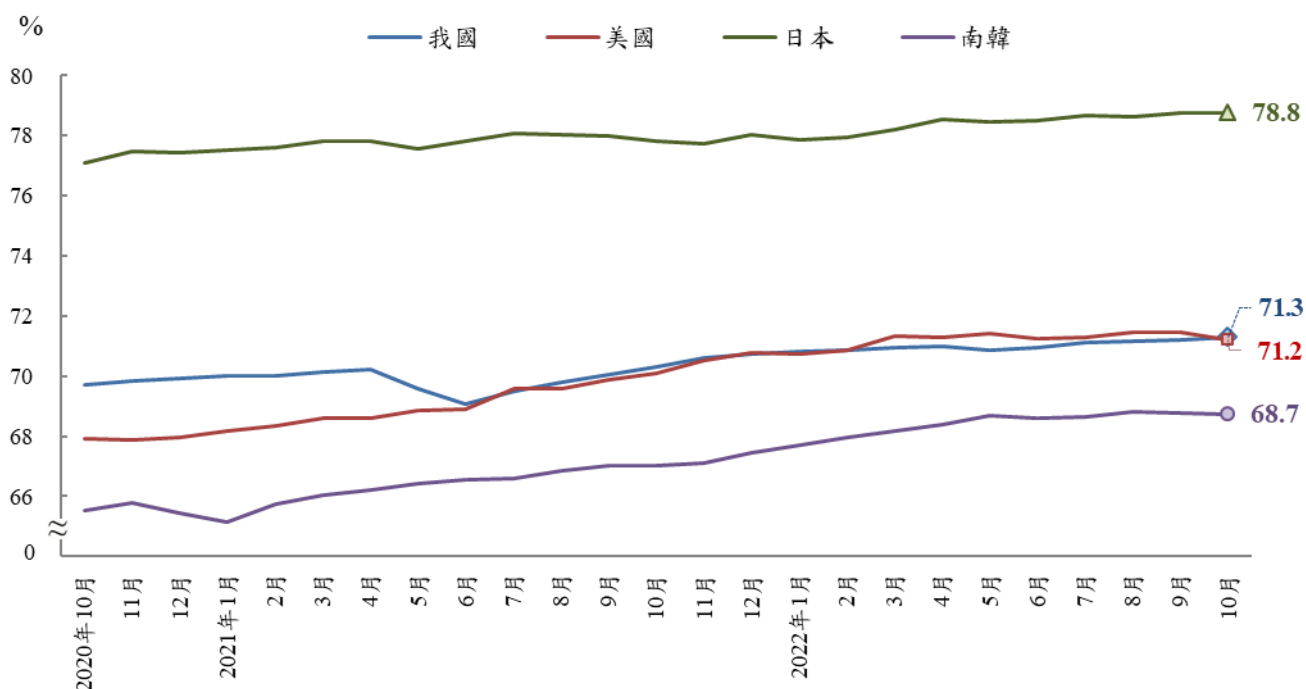
註：我國數據經四捨五入至小數點後一位；數據皆未經季節調整。

資料來源：行政院主計總處，人力資源統計、美國勞動統計局、日本總務省統計局、南韓統計局。

2. 就業率

若採用 OECD 之標準定義比較我國與美國、日本及南韓近年就業率；美國 2020 年就業率因疫情下降至平均 67.1%，2022 年 10 月就業率為 71.2%，較上月下降 0.3 個百分點，較上年同月則上升 1.1 個百分點。日本就業率為各國最高，維持在 76% 以上，2022 年 10 月就業率為 78.8%，較上月上升 0.1 個百分點，較上年同月亦上升 1 個百分點。過去南韓之就業率向來為各國中相對較低者，2022 年 10 月就業率為 68.7%，較上月下降 0.1 個百分點，較上年同月則上升 1.7 個百分點。我國就業率近 2 年大致呈現上升趨勢，2022 年 10 月就業率為 71.3%，較上月上升 0.1 個百分點，較上年同月亦上升 0.98 個百分點，已連續 14 個月維持在 70% 以上。

圖 30 主要國家就業率趨勢（按 OECD 定義）



註：我國數據經四捨五入至小數點後一位。

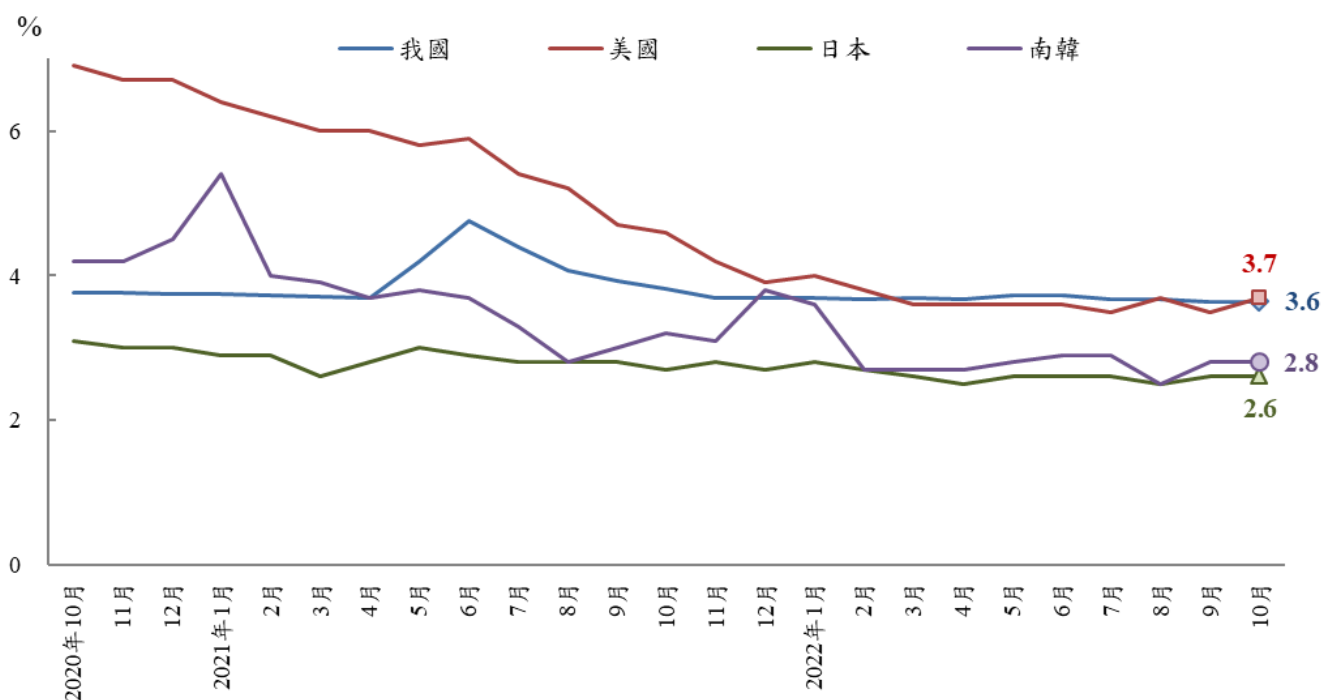
資料來源：我國就業率數據由本報告計算之；數據未經季節調整。

其他國家就業率數據引自 OECD Stat: <https://stats.oecd.org/>；數據經季節調整。

3.失業率

疫情對各國經濟影響持續弱化，美國 2022 年 10 月失業率降為 3.7%，雖較上月上升 0.2 個百分點，較上年同月則下降 0.9 個百分點，已大致恢復至疫前水準，惟近期受景氣疲弱之影響，在四國中相對最高。日本失業率疫前維持 2.5% 以下，在四國中相對最低，2022 年 10 月失業率為 2.6%，與上月持平，較上年同月則下降 0.1 個百分點。南韓失業率波動較大，2022 年 10 月失業率為 2.8%，與上月持平，較上年同月則下降 0.4 個百分點。我國 2022 年 10 月失業率為 3.64%，與上月持平，較上年同月則下降 0.17 個百分點，已連續 14 個月維持在 4% 以下。

圖 31 主要國家失業率趨勢



註：我國數據經四捨五入至小數點後一位；數據皆經季節調整。

資料來源：行政院主計總處，人力資源統計、美國勞動統計局、日本總務省統計局、南韓統計局。

四、綜合分析

(一) 內需消費逐漸恢復常軌，然國際不確定風險仍存，國內 10 月製造業反轉向下，未來經濟情勢仍需審慎面對

我國目前疫情以穩定可控方向發展，全人口疫苗涵蓋率高，為兼顧社會經濟發展及民眾生活需求，中央流行疫情指揮中心已自 10 月 13 日調整自主防疫期間醫療防疫措施，並將於 11 月 7 日起放寬部分社區管制措施，致使批發、零售及餐飲業營業額創歷年同期新高；然國際經濟成長力道仍弛緩，不確定風險仍存。

111 年 10 月景氣燈號守住黃藍燈，然景氣領先指標、同時指標仍持續下跌，若觀察臺灣採購經理人指數方面，10 月六大製造產業全數回報 PMI 緊縮，且多數產業對未來 6 個月展望悲觀，其中運輸倉儲業及批發業 NMI 都有商業活動不佳的現象。

綜上，我國雖受惠新興科技應用與數位轉型商機持續，有助維繫我國出口動能，惟當前國際經濟仍面臨諸多風險變數，包括美中科技戰升級、俄烏戰事未歇、中國清零政策、通膨及升息壓力仍高、全球金融市場及股匯市波動等，使得廠商對未來景氣仍多以保守看待，需審慎面對未來經濟情勢發展。

(二) 國內疫情對實體經濟影響式微，10 月失業率降至 3.64%，創近半年最低，然因出口動能趨疲，製造業減班休息人數續增，外需相關產業人力需求亦減緩

根據行政院主計總處公布之資料顯示，111 年 10 月失業人數為 43 萬 1 千人，較上月減少 2 千人 (-0.51%)，較上年同月亦減少 2 萬 5 千人 (-5.46%)，主因工作場所業務緊縮或歇業而失業者明顯減少；而失業率亦隨著較上月及上年同月續降，創 90 年以來同月新低，經季節調整之失業率為 3.64%，與上月持平，較上年同月則下降 0.17 個百分點。

若觀察就業概況方面，因經濟因素導致週工時未達 35 小時之就業者共 22.2 萬人，月增 9 千人；而減班休息人數實際實施人數降為 1.7 萬人，雖持續減少，惟製造業減班休息人數卻有緩升跡象，較上月續增 715 人（+20.82%），較上年同月亦增加 2,351 人（+1.31 倍）。

另依據勞動部 111 年第 4 次人力需求調查¹⁸，全球景氣降溫，市場需求轉弱，出口動能趨疲，致外需相關產業人力需求減緩。但隨國內邊境管制逐步放寬、防疫規範漸次鬆綁，以及春節與寒假消費旺季等因素，內需服務業持續增雇員工；綜計明年 1 月底人力需求略見降溫，仍處高檔。

（三）由於全球市場需求疲弱，廠商對求才持續觀望，111 年 10 月製造業新登記求才人數均較上月與上年同月減少，尤以資訊電子工業之人力需求衝擊為甚

隨著全球景氣復甦因通膨、升息以及地緣政治等影響走向疲弱，而主要國家通膨問題迄今仍然不見明顯降溫跡象。國內製造業新登記求才人數為 3 萬 5,633 人次，較上月減少 1,303 人次（-3.53%），較上年同月亦減少 1 萬 1,293 人次（-24.07%）。製造業之四大行業新登記求才人數均較上月與上年同月減少，特別以資訊電子工業的影響最大，新登記求才人數降為 9,510 人次，較上月減少 510 人次（-5.09%），較上年同月亦減少 6,683 人次（-41.27%），為四大行業中人力需求減少最多者。

¹⁸ 資料來源：勞動部，111 年第 4 次人力需求調查結果概況；
<https://www.mol.gov.tw/1607/1632/1633/55721/post>

(四) 受惠疫情管制措施逐步鬆綁，加上去年底聚餐和尾牙的旺潮，帶動餐飲業人力需求大增，111 年 10 月新登記求才人數創近 7 年同月新高

隨疫情趨於常態化，消費人潮回流，且政府自 111 年 7 月 15 日起推動「悠遊國旅補助方案」，帶動內需服務業廠商增僱人力需求大增，尤其是餐飲業新登記求才人數達 1 萬 4,884 個職缺，創登記以來同月新高紀錄，較上月增加 4.76%，較上年同月亦增逾 5 成（52.81%）。

若進一步從職業類觀察，「其他餐飲服務人員」為求才雇主第 1 熱門職缺，廠商釋出 8,965 個職缺，但希望從事該職類工作之求職者卻只有 2,107 人次，超額需求達 6,858 人次，缺口人數居各職缺之冠，平均每人有高達 4.25 個工作機會；另外，與餐飲相關之「廚師」、「食品烹調助手」與「肉類、魚類屠宰及有關食品處理人員」等，每位求職者也都有平均超過 3 個以上之工作機會，顯見此一職缺之求才殷切。

表 21 我國就業情勢掃描

指 標	111 年 10 月	較上月增減 (較上年同月增減)	補充說明
就業人數	1,141 萬人	↑1 萬 3 千人 (↓3 萬 5 千人)	1.服務業就業人數為684萬4千人，較上月↑1萬6千人(↑0.23%)，較上年同月↓9千人(↓0.13%) 2.工業就業人數為404萬3千人，較上月↑2千人(↑0.05%)，較上年同月↓9千人(↓0.23%) 3.農、林、漁、牧業就業人數為52萬4千人，較上月↓4千人(↓0.88%)，較上年同月↓1萬7千人(↓3.17%)
勞動力參與率	59.18%	↑0.01 個百分點 (↑0.16 個百分點)	勞動力人數為1,184萬1千人，較上月↑1萬1千人(↑0.09%)，較上年同月↓6萬1千人(↓0.51%)
失業人數	43 萬 1 千人	↓2 千人 (↓2 萬 5 千人)	失業者失業週數平均為 21.5 週，較上月縮短 0.5 週，較上年同月延長 1.6 週 1.初次尋職者為 20.1 週，較上月縮短 0.7 週，較上年同月縮短 0.5 週 2.非初次尋職者為 21.9 週，較上月縮短 0.4 週，較上年同月延長 2.2 週
失業率	3.64%	↓0.02 個百分點 (↓0.19 個百分點)	單 位： % (較上月,較上年同月) 國中及以下：2.57%(↑0.03 個百分點,↓0.22 個百分點) 高中、高職：3.25%(↓0.01 個百分點,↓0.33 個百分點) 專 科：2.54%(持平,↓0.33 個百分點) 大 學：5.22%(↓0.07 個百分點,↓0.13 個百分點) 研 究 所：2.79%(↓0.01 個百分點,持平)
失業者中長期失業者占比	14.39%	↑0.07 個百分點 (↑2.76 個百分點)	長期失業者 6.2 萬人，與上月持平，較上年同月↑9 千人
失業者中初次尋職者占比	22.51%	↓0.13 個百分點 (↑1.89 個百分點)	失業者中初次尋職者 9.7 萬人，較上月↓1 千人，較上年同月↑3 千人
長期失業者中初次尋職者占比	22.58%	↓1.61 個百分點 (↑3.71 個百分點)	長期失業者中初次尋職者 1.4 萬人，較上月↓1 千人，較上年同月↑4 千人

註：表中括號 () 為較上年同月增減情形。

資料來源：行政院主計總處，人力資源調查提要分析。

表 21 我國就業情勢掃描 (續)

指 標	111 年 10 月	較上月增減 (較上年同月增減)	補充說明
青年失業率： 15-19歲	9.06%	↑0.11 個百分點 (↑0.28 個百分點)	單 位：千人(較上月,較上年同月) 勞動人口：9 萬 4 千人(持平,↓1 千人) 失業人口：8 千人(持平,持平) 就業人口：8 萬 5 千人(↓1 千人,↓1 千人)
20-24歲	12.27%	↓0.43 個百分點 (↓0.15 個百分點)	勞動人口：76 萬 8 千人(↓5 千人,↓4 萬 5 千人) 失業人口：9 萬 4 千人(↓4 千人,↓7 千人) 就業人口：67 萬 3 千人(↓2 千人,↓3 萬 9 千人)
25-29歲	6.14%	↑0.13 個百分點 (↓0.33 個百分點)	勞動人口：139 萬人(↑4 千人,↓7 千人) 失業人口：8 萬 5 千人(↑2 千人,↓5 千人) 就業人口：130 萬 5 千人(↑2 千人,↓2 千人)
因經濟因素致週 工時未達35小時 之就業人數	22 萬 2 千人	↑9 千人 (↓7 萬 1 千人)	因經濟因素(包括業務不振、無法找到工時大於 35 小時之工作及季節關係)致週工時未達 35 小時者為 22 萬 2 千人
資遣通報	1 萬 341 人	↓502 人 (↑1,379 人)	1.一般工廠資遣離職員工為9,319人,較上月↓41人,較上年同月↑1,363人 2.關廠歇業資遣離職員工為1,022人,較上月↓461人,較上年同月↑16人
失業給付 初次認定	5,920 件	↓46 件 (↓538 件)	1.初次認定申請件數為5,920件,較上月↓46件(↓0.8%),較上年同月↓538件(↓8.3%) 2.再次認定申請件數為1萬9,821件,較上月↓815件(↓4%),較上年同月↓8,076件(↓29%)
公立就服體系求 供倍數	1.72 倍	↑0.08 倍 (↓0.04 倍)	1.新登記求職5萬8,742人次,較上月↓3,368人次(↓5.42%),較上年同月↓367人次(↓0.62%) 2.新登記求才10萬1,200人次,較上月↓564人次(↓0.55%),較上年同月↓2,742人次(↓2.64%)
全體受僱員工 總薪資	5萬449元	↓4.30% (↑0.67%)	111 年 1 至 10 月全體受僱員工每人每月總薪資平均為 5 萬 8,375 元,較上年同期↑3.51%
全體受僱員工 經常性薪資	4萬4,528元	↑0.30% (↑2.15%)	111 年 1 至 10 月全體受僱員工每人每月經常性薪資平均為 4 萬 4,339 元,較上年同期↑2.90%

註：表中括號 () 為較上年同月增減情形。

資料來源：

- 1.行政院主計總處，人力資源調查提要分析。
- 2.勞動部勞動力發展署，資遣通報系統。
- 3.勞動部勞動力發展署，就業服務資訊整合系統。
- 4.勞動部，勞動統計查詢網。
- 5.行政院主計總處，薪資與生產力調查提要分析。

五、附表

附表 1 海關商品出口主要貨品

單位：百萬美元、%

期別	總計	電子零 組件	資通與 視聽 產品	基本金 屬及其 製品	機械	塑橡膠 及其製 品	化學品	光學 器材	電機 產品	運輸 工具	紡織品	礦產品
109年(2020)	345,126	135,512	49,145	25,486	21,919	21,259	16,654	11,768	10,866	10,958	7,539	7,322
110年(2021)	446,371	171,995	61,323	36,811	27,830	29,866	23,408	13,793	14,355	14,582	9,027	12,130
9月	39,628	16,582	5,411	3,393	2,202	2,336	1,880	1,095	1,202	1,194	711	1,086
10月	40,117	14,582	5,881	3,844	2,503	2,641	2,190	1,222	1,253	1,456	814	1,010
11月	41,569	15,928	5,689	3,830	2,553	2,729	2,164	1,088	1,341	1,363	791	1,340
12月	40,685	16,263	5,814	3,114	2,471	2,535	2,083	1,051	1,350	1,321	812	1,197
1~10月	364,118	139,803	49,820	29,867	22,806	24,602	19,161	11,654	11,664	11,898	7,425	9,593
111年(2022)												
1月	39,981	15,907	5,240	3,396	2,536	2,421	2,078	1,001	1,381	1,394	768	1,406
2月	37,453	15,732	4,570	3,016	2,187	2,361	2,037	961	1,206	1,290	740	1,188
3月	43,503	18,235	5,675	3,424	2,547	2,564	2,293	949	1,462	1,562	856	1,156
4月	41,462	17,212	5,188	3,344	2,449	2,369	2,310	918	1,337	1,418	804	1,578
5月	42,047	16,705	5,184	3,473	2,438	2,511	2,194	882	1,246	1,524	838	2,515
6月	42,211	17,272	5,370	3,476	2,433	2,386	2,071	834	1,520	1,515	737	2,176
7月	43,240	16,955	5,896	3,383	2,730	2,301	2,249	843	1,556	1,571	810	2,412
8月	40,302	17,045	5,308	2,921	2,368	2,023	1,768	773	1,332	1,337	789	2,242
9月 ^(R)	37,517	16,986	5,174	2,490	2,115	1,747	1,559	699	1,199	1,281	677	1,442
10月 ^(P)	39,934	16,901	6,552	2,781	2,393	1,883	1,784	710	1,229	1,322	623	1,557
1~10月 ^(P)	407,650	168,950	54,156	31,703	24,196	22,565	20,341	8,568	13,468	14,214	7,641	17,672
較上年同月 增減%	-0.5	15.9	11.4	-27.6	-4.4	-28.7	-18.5	-42.0	-1.9	-9.2	-23.5	54.2
較上年同期 增減%	12.0	20.8	8.7	6.1	6.1	-8.3	6.2	-26.5	15.5	19.5	2.9	84.2

註：1.機械係指我國輸出入貨品分類號列第 84 章之貨品，但不含屬於家用之電器，且不含與自動資料處理機相關者。

2.Ⓟ代表初步統計結果、Ⓡ為修正數。

3.財政部每月進出口貿易統計資料，於次月初發布初步值，2個月後發布正式值；並於次年 2 月、9 月分別辦理第 1 次及第 2 次年修正，修訂上年各月貿易統計資料。

資料來源：財政部，進出口貿易統計月報。

附表 2 我國對主要國家/地區出口金額及成長率

單位：百萬美元、%

期別	總計	亞洲	中國大陸及香港				日本	東協	美洲	
			中國大陸	香港	美國	歐洲				
109年(2020)	345,126	247,497	151,381	102,446	48,935	23,398	53,209	50,550	28,143	
110年(2021)	446,371	315,540	188,875	125,903	62,972	29,206	70,233	65,686	38,484	
9月	39,628	28,021	17,487	11,720	5,767	2,600	5,678	5,987	3,197	
10月	40,117	27,521	16,215	10,844	5,371	2,648	6,032	6,219	3,749	
11月	41,569	28,691	17,138	11,665	5,472	2,571	6,327	6,635	3,690	
12月	40,685	28,785	17,075	11,240	5,835	2,754	6,424	5,826	3,527	
1~10月	364,118	258,064	154,662	102,997	51,665	23,881	57,482	53,226	31,267	
111年(2022)										
1月	39,981	27,592	15,697	10,414	5,283	2,664	6,802	6,270	3,521	
2月	37,453	26,664	15,760	10,215	5,546	2,308	6,365	5,487	3,060	
3月	43,503	30,492	18,027	11,604	6,423	2,956	6,844	6,942	3,545	
4月	41,462	28,726	16,334	10,391	5,943	2,668	6,850	6,237	3,631	
5月	42,047	28,744	15,808	10,013	5,795	2,842	7,337	6,280	3,598	
6月	42,211	28,863	15,427	9,415	6,012	3,064	7,398	6,937	3,493	
7月	43,240	29,152	16,033	10,512	5,521	2,929	7,428	6,955	3,752	
8月	40,302	27,698	15,110	10,505	4,605	2,918	7,144	6,127	3,529	
9月 ^(㊟)	37,517	26,022	15,166	9,322	5,844	2,582	5,985	5,859	3,029	
10月 ^(㊟)	39,934	27,127	14,715	10,454	4,261	3,143	6,694	6,413	3,805	
1~10月 ^(㊟)	407,650	281,080	158,076	102,844	55,232	28,073	68,846	63,509	34,963	
較上年同月 增減%	-0.5	-1.4	-9.2	-3.6	-20.7	18.7	11.0	3.1	1.5	
較上年同期 增減%	12.0	8.9	2.2	-0.1	6.9	17.6	19.8	19.3	11.8	

註：1.東協包括新加坡、馬來西亞、菲律賓、泰國、印尼、越南、汶萊、寮國、緬甸及柬埔寨等 10 國。

2.㊟代表初步統計結果、㊟為修正數。

3.財政部每月進出口貿易統計資料，於次月初發布初步值，2 個月後發布正式值；並於次年 2 月、9 月分別辦理第 1 次及第 2 次年修正，修訂上年各月貿易統計資料。

4.出口貨品係以申報之最終目的地為準。

資料來源：財政部，進出口貿易統計月報。

附表 3 金融物價統計指標

單位：億元、%

年(月)別	貨幣供給 M1B (日平均)		躉售物價指數 (WPI)		消費者物價指數 (CPI)		股票市場股價指數 (平均)
	金額	年增率(%)	定基指數	年增率(%)	定基指數	年增率(%)	
109年(2020)	203,408	10.34	94.26	-7.77	102.31	-0.23	12,047
110年(2021)	236,541	16.36	103.17	9.45	104.32	1.96	16,901
1月	226,228	17.81	96.84	-2.06	103.08	-0.19	15,552
2月	229,565	18.57	98.08	0.09	103.58	1.38	16,081
3月	229,819	18.23	100.28	5.19	102.96	1.23	16,150
4月	231,119	17.73	101.56	10.50	103.64	2.10	17,115
5月	232,884	17.74	102.16	11.71	103.88	2.45	16,504
6月	235,697	17.36	102.86	10.98	104.08	1.83	17,283
7月	237,605	16.67	104.54	12.04	104.29	1.91	17,657
8月	239,778	15.39	104.99	11.82	104.90	2.34	17,131
9月	241,560	14.96	105.21	12.09	105.06	2.60	17,281
10月	242,079	14.94	107.34	15.21	105.37	2.55	16,724
11月	244,578	14.18	107.52	14.58	105.62	2.85	17,489
12月	247,580	12.75	106.60	12.48	105.41	2.63	17,845
111年(2022)	254,685	8.59	116.05	13.34	107.24	3.04	15,998
1月	252,219	11.49	107.78	11.30	106.00	2.83	18,233
2月	254,989	11.08	109.97	12.12	105.99	2.33	18,056
3月	254,905	10.92	114.48	14.16	106.33	3.27	17,475
4月	253,797	9.81	117.37	15.57	107.14	3.38	16,999
5月	252,762	8.54	119.40	16.88	107.41	3.40	16,192
6月	254,745	8.08	119.61	16.28	107.82	3.59	15,889
7月	253,456	6.67	118.09	12.96	107.79	3.36	14,566
8月	257,892	7.55	116.46	10.92	107.69	2.66	15,118
9月	257,461	6.58	118.08	12.23	107.96	2.76	14,344
10月	254,621	5.18	119.24	11.09	108.24	2.72	13,107

註：1.由於受查者延誤或更正報價，最近3個月物價指數相關資料均可能修正。

2.物價指數之基期為105年；即民國105年=100。股票市場股價指數之基期為55年；即民國55年=100

資料來源：行政院主計總處，物價統計月報；中央銀行，重要金融統計月報。

附表 4 2022 年經濟成長率預測值

單位：%

預測機構	全球	臺灣	中國	美國	日本	歐元區
IMF	3.2	3.3	3.2	1.6	1.7	3.1
IHS Markit	2.9	2.9	3.0	1.8	1.6	3.2
OECD	3.0	—	3.2	1.5	1.6	3.1
世界銀行	2.9	—	4.3	2.5	1.7	2.5

資料來源：

1. IMF, *World Economic Outlook*, October 2022.
2. IHS Markit, *World Overview*, November 2022.
3. OECD, *Economic Outlook*, September 2022.
4. The World Bank, *Global Economic Prospects*, June 2022.