



勞動部勞動力發展署

WORKFORCE DEVELOPMENT AGENCY, MINISTRY OF LABOR

+

就業市場情勢分析 9 月月報

勞動部勞動力發展署編印

中華民國 111 年 10 月編撰



就業市場情勢分析月報

目次

一、本月就業市場提要說明	2
(一) 國內景氣觀測.....	2
(二) 國內就業市場指標.....	4
二、國內景氣觀測	7
三、國內、外就業市場觀測	11
(一) 國內就業市場指標.....	11
(二) 公立就業服務求職求才概況	26
(三) 民間人力銀行求職求才概況	52
(四) 國際就業市場掃瞄.....	52
四、綜合分析.....	60
五、附表.....	65

一、本月就業市場提要說明

(一) 國內景氣觀測

1. 景氣對策信號：

國內消費生活邁向常軌，惟全球通膨壓力仍高、俄烏戰爭膠著，且主要國家緊縮貨幣政策等影響，全球經濟成長轉弱，終端市場需求趨疲，產業鏈持續庫存調整，導致股價指數、工業生產指數、製造業銷售量指數及製造業營業氣候測驗點均下滑；111年9月景氣對策信號綜合判斷分數降為17分，較上月減少6分，燈號轉呈黃藍燈；景氣領先、同時指標續呈下跌，景氣走緩，須密切關注後續變化。

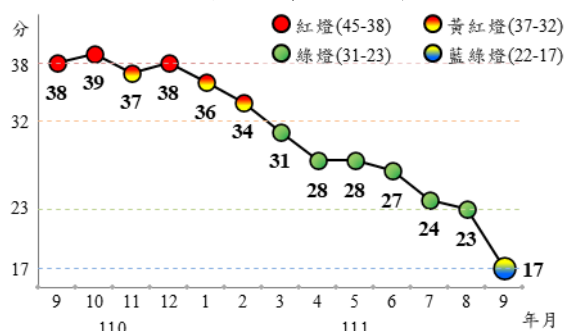
2. 海關商品貿易：

由於全球通膨居高及貨幣緊縮對終端需求之壓抑益加明顯，供應鏈庫存調整壓力隨之加劇，我國9月出口下降至375.3億美元，較上年同月減5.3%，結束連續26個月正成長；進口值325.1億美元，亦轉為年減2.4%，主要係因應市場需求減弱，廠商備料轉趨審慎或延緩資本設備購置。

主要貨品出口多較上年同月下滑，以光學器材年減36.2%最劇，主因面板產能降低、價格持續走跌，基本金屬及其製品受用鋼需求低迷、客戶端去化庫存影響，年減26.6%，塑橡膠及其製品、化學品亦隨買氣收縮，各年減25.2%、15.2%；電子零組件則增2.4%，連續41個月正成長。

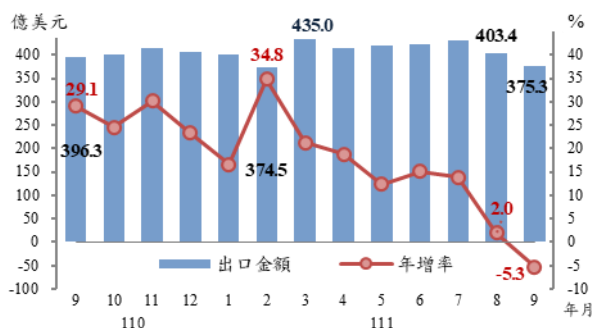
受國際景氣弱化影響，近期主要國家/地區外貿表現參差，今年9月出口僅美國、新加坡維持雙位數成長，進口受輸入物價及成本上揚之推升，中國大陸、香港以外之主要國家/地區仍呈雙位數成長，香港則因防疫規範拖累，9月出進口分別年減10.2%及7.2%。

圖1 景氣對策信號走勢圖



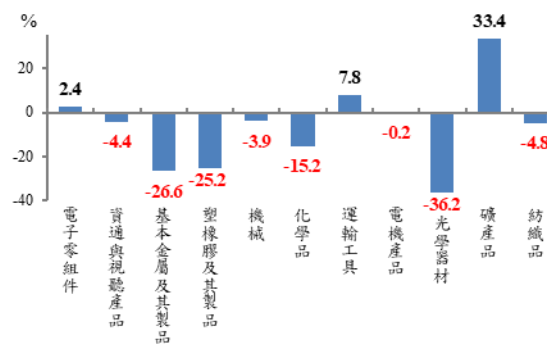
資料來源：國家發展委員會，景氣概況

圖2 出口金額及年增率



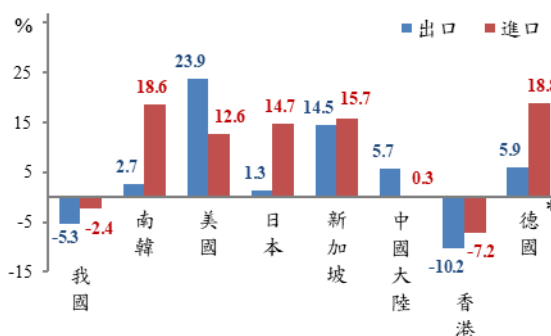
資料來源：財政部，進出口貿易統計

圖3 111年9月主要貨品出口年增率



資料來源：財政部，進出口貿易統計
註：按美元計算

圖4 111年9月主要國家/地區出進口年增率



資料來源：財政部，進出口貿易統計
註：按美元計算；*德國為9月份資料

3.金融物價情勢：

111年9月消費者物價指數（CPI）年增率2.75%，已連續13個月超過2%警戒線，主因是外食費、肉類、水果、蛋類、水產品、房租、家庭用品及油料費上漲所致；扣除蔬菜水果漲2.82%，若再剔除能源後漲幅為2.79%。而躉售物價總指數（WPI）則較上年同月上漲12.82%。

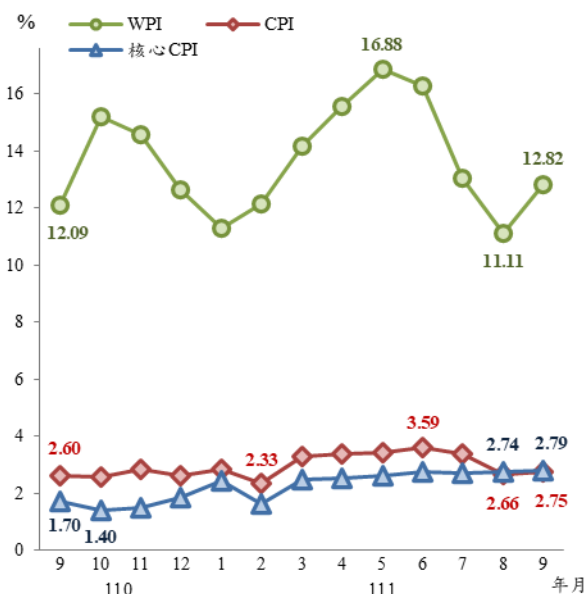
另，111年9月日平均貨幣總計數M1B及M2年增率分別下降為6.58%及6.83%，主要受資金淨匯出之影響。

4.臺灣採購經理人指數：

111年9月經季節調整後之製造業採購經理人指數（PMI）已連續3個月緊縮，惟近兩個月指數跌幅有收斂趨勢，本月指數下跌2.3個百分點至44.9%，反映全球經濟成長趨緩，終端市場需求疲弱。

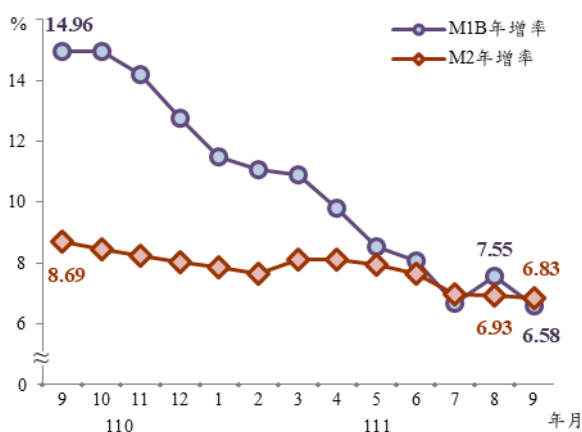
而未季調之非製造業經理人指數（NMI）雖下跌1.6個百分點至52.2%，惟連續3個月呈現擴張，主因消費生活邁向常軌，內需消費持續回溫。

圖5 CPI、核心CPI及WPI年增率



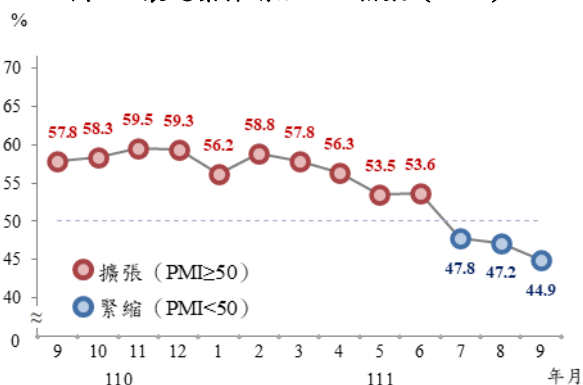
資料來源：行政院主計總處，物價統計月報

圖6 M1B、M2年增率



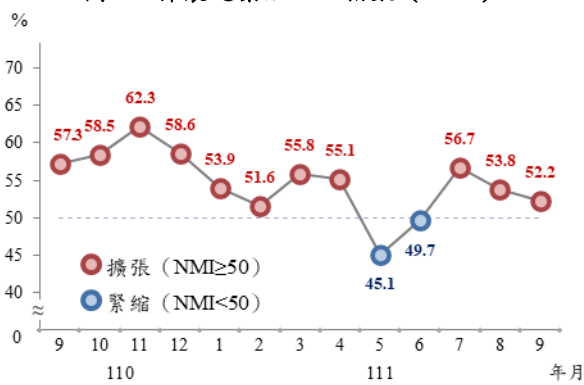
資料來源：中央銀行，重要金融統計月報

圖7 製造業採購經理人指數（PMI）



資料來源：國家發展委員會，臺灣採購經理人指數

圖8 非製造業經理人指數（NMI）



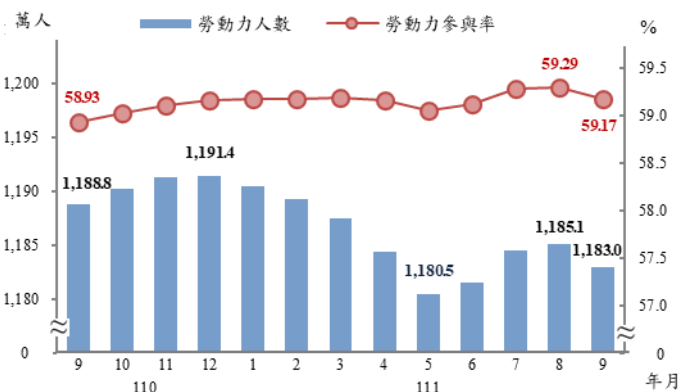
資料來源：國家發展委員會，臺灣採購經理人指數

(二) 國內就業市場指標

1. 勞動力狀況：

因民間人口減少，111年9月勞動力人數降為1,183萬人，較上月減少2萬1千人(-0.17%)，較上年同月亦減少5萬8千人(-0.49%)；勞參率為59.17%，較上月下降0.12個百分點，較上年同月則上升0.24個百分點；經季節調整之勞參率為59.19%，較上月下降0.01個百分點，較上年同月則上升0.25個百分點。

圖 9 勞動力人數及勞動參與率



資料來源：行政院主計總處，人力資源調查統計月報

2. 就業狀況：

受暑期工讀生退離影響，111年9月就業人數為1,139萬7千人，較上月減少5千人(-0.04%)，較上年同月亦減少2萬人(-0.18%)；就業率為57%，較上月下降0.04個百分點，較上年同月則上升0.40個百分點。

表 1 就業狀況

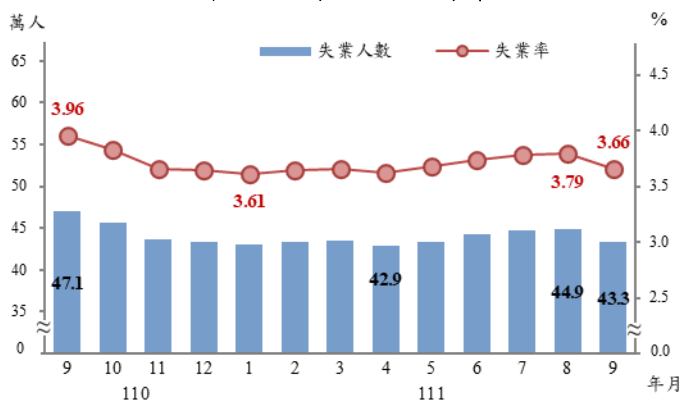
項目別	111年			111年平均	
	9月 (千人)	與上月 相比 (%)	與上年 同月 比 (%)	(千人)	與上年 同期 比 (%)
就業人數	11,397	-0.04	-0.18	11,414	-0.23
農業	528	-0.53	-2.56	532	-1.97
工業	4,041	0.16	-0.30	4,041	-0.42
服務業	6,828	-0.12	0.08	6,841	0.02

資料來源：行政院主計總處，人力資源調查統計月報

3. 失業狀況：

因應屆畢業生陸續找到工作，111年9月失業人數為43萬3千人，較上月減少1萬6千人(-3.50%)，較上年同月亦減少3萬8千人(-8.01%)；未經季節調整之失業率為3.66%，較上月下降0.13個百分點，較上年同月亦下降0.3個百分點；經季節調整之失業率為3.64%，較上月下降0.03個百分點，較上年同月亦下降0.29個百分點。

圖 10 失業人數及失業率



資料來源：行政院主計總處，人力資源調查統計月報

表 2 主要國家失業率

項目別	109年	110年	111年	111年9月	
				與上月 比	與上年 同月 比
我國	3.85	3.95	3.64	(-0.03)	(-0.29)
美國	8.1	5.4	3.5	(-0.2)	(-1.2)
日本	2.8	2.8	2.6	(0.1)	(-0.2)
南韓	4.0	3.7	2.8	(0.3)	(-0.3)

說明：括弧內()數字係增減百分點。

註：數據經季節調整。

4.薪資：

111年9月全體受僱員工（含本國籍、外國籍之全時員工及部分工時員工）經常性薪資平均為4萬4,417元，年增2.39%；加計獎金及加班費等非經常性薪資後，每人每月總薪資平均為5萬2,503元。若併計111年1至9月經常性薪資平均為4萬4,319元，較上年同期增加2.99%，總薪資為5萬9,234元，亦增加3.75%；剔除物價因素後，實質經常性薪資年減0.07%，實質總薪資年增0.66%。

5.勞雇雙方協商減少工時人數：

111年9月底勞雇雙方協商減少工時（減班休息）實際實施人數為1萬8,050人，其中以支援服務業占49.7%最多。相較上年同月已減少2萬505人，較上月亦減少1,842人，呈連續3個月減少趨勢。

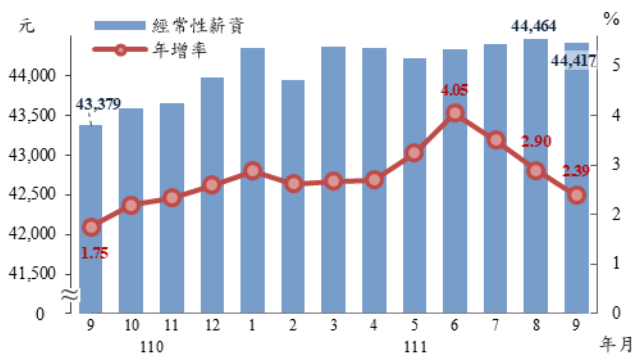
6.失業認定：

111年9月受理失業給付之申請件數為2萬6,602件，其中初次認定申請件數為5,966件，較上月減少676件（-10.2%），較上年同月亦減少2,873件（-32.5%）；而再次認定申請件數則為2萬6,636件，較上月減少1,210件（-5.5%），較上年同月亦減少6,673件（-24.4%）。

7.資遣通報：

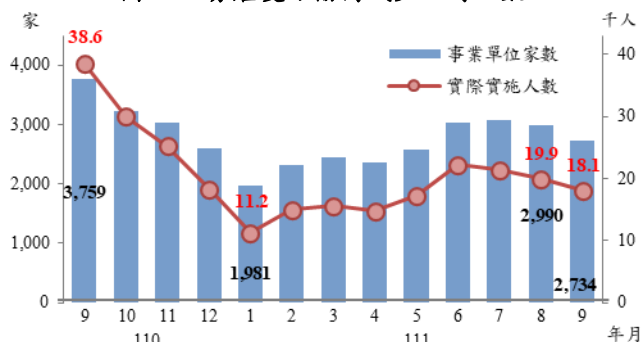
111年9月雇主通報資遣離職員工人數為1萬843人，較上月減少447人，相較上年同月亦減少726人。

圖 11 受僱員工每人每月經常性薪資



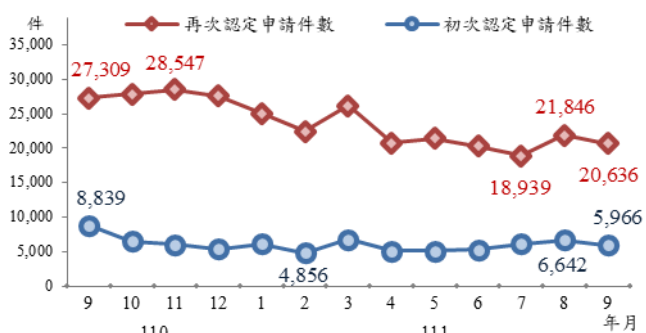
資料來源：行政院主計總處，薪資與生產力統計月報

圖 12 勞雇雙方協商減少工時人數



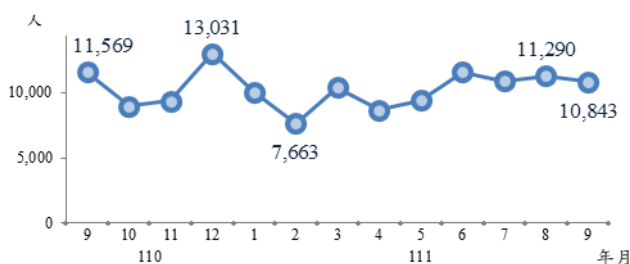
註：111年1月底適逢年假，故改採用中旬數據
資料來源：勞動部，勞動統計查詢網

圖 13 失業給付初次認定件數



資料來源：勞動部，勞動統計查詢網

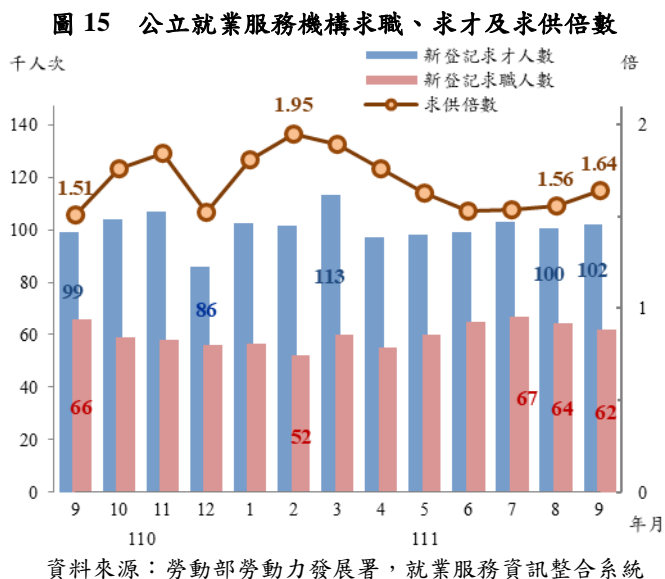
圖 14 資遣通報人數



資料來源：勞動部勞動力發展署資遣通報系統

8.求職、求才及求供倍數：

111年9月各公立就業服務機構新登記求職人數為6萬2,110人次，較上月減少2,331人次(-3.62%)，較上年同月亦減少3,623人次(-5.51%)；新登記求才人數為10萬1,764人次，較上月增加1,452人次(+1.45%)，較上年同月亦增加2,739人次(+2.77%)；求供倍數為1.64倍，分別較上月及上年同月增加0.08倍及增加0.13倍。



二、國內景氣觀測

1. 景氣對策信號¹

111年9月景氣對策信號綜合判斷分數為17分，較上月減少6分，燈號轉呈黃藍燈。9項構成項目中，工業生產指數由綠燈轉呈藍燈，分數減少2分，股價指數由黃藍燈轉呈藍燈，海關出口值、機械及電機設備進口值、批發、零售及餐飲業營業額均由黃紅燈轉呈綠燈，分數各減少1分；其餘4項燈號不變（如圖16）。

圖 16 景氣對策信號變化

	燈號 分數	2021年				2022年							8月		9月	
		9月	10月	11月	12月	1月	2月	3月	4月	5月	6月	7月	燈號	%	燈號	%
		綜合判斷	●	●	●	●	●	●	●	●	●	●	●	●	●	●
貨幣總計數M1B	●	●	●	●	●	●	●	●	●	●	●	●	●	●	●	●
股價指數	●	●	●	●	●	●	●	●	●	●	●	●	●	●	●	●
工業生產指數	●	●	●	●	●	●	●	●	●	●	●	●	●	●	●	●
非農業部門就業人數	●	●	●	●	●	●	●	●	●	●	●	●	●	●	●	●
海關出口值	●	●	●	●	●	●	●	●	●	●	●	●	●	●	●	●
機械及電機設備進口值	●	●	●	●	●	●	●	●	●	●	●	●	●	●	●	●
製造業銷售量指數	●	●	●	●	●	●	●	●	●	●	●	●	●	●	●	●
批發、零售及餐飲業營業額	●	●	●	●	●	●	●	●	●	●	●	●	●	●	●	●
製造業營業氣候測驗點	●	●	●	●	●	●	●	●	●	●	●	●	●	●	●	●

註：1.各構成項目除製造業營業氣候測驗點之單位為點(基期為95年)外，其餘均為年變動率；除股價指數外均經季節調整。
2. r為修正值。

資料來源：國家發展委員會，景氣概況新聞稿。

領先指標不含趨勢指數為96.06，較上月下降0.92%。僅實質半導體設備進口值較上月上升；其餘6項較上月下滑，分別為：製造業營業氣候測驗點、外銷訂單動向指數、股價指數、建築物開工樓地板面積、實質貨幣總計數M1B、工業及服務業受僱員工淨進入率。

¹ 資料來源：國家發展委員會，景氣概況；https://index.ndc.gov.tw/n/zh_tw/data/news。

同時指標不含趨勢指數為 95.01，較上月下降 1.82。7 個構成項目經去除長期趨勢後，全部較上月下滑，分別為：實質海關出口值、工業生產指數、製造業銷售量指數、批發、零售及餐飲業營業額、實質機械及電機設備進口值、電力（企業）總用電量、非農業部門就業人數。

綜上，111 年 9 月景氣對策信號綜合判斷分數為 17 分，較上月減少 6 分，燈號轉呈黃藍燈；景氣領先、同時指標續呈下跌，顯示景氣走緩，須密切關注後續變化。

2.海關商品貿易²

根據財政部海關進出口貿易概況資料，由於全球通膨居高及貨幣緊縮對終端需求之壓抑益加明顯，供應鏈庫存調整壓力隨之加劇，111 年 9 月出口金額為 375.3 億美元，較上月減少 28.0 億美元（-6.9%），較上年同月亦減少 21.0 億美元（-5.3%），結束連續 26 個月正成長。

出口主要貨品中，因積體電路需求仍獲支撐，電子零組件出口 169.9 億美元，較上年同月增加 4.0 億美元（+2.4%）；另以礦產品出口 14.5 億美元增加較多，較上年同月增加 3.6 億美元（+33.4%）。惟光學器材出口持續走疲，出口 7.0 億美元，較上年同月減少 4.0 億美元（-36.2%），主因面板產能降低、價格持續走跌。另外，因終端買氣不振，外銷減幅擴大，塑膠、橡膠及其製品出口 17.5 億美元，較上年同月減少 5.9 億美元（-25.2%）；基本金屬及其製品出口 24.9 億美元，較上年同月減少 9.0 億美元（-26.6%）。

對出口主要國家／地區方面，仍以對中國大陸與香港出口 151.7 億美元最多，惟較上年同月減少 23.2 億美元（-13.3%）。其次則為東協出口 59.9 億美元，較上年同月增加 3.1 億美元（+5.5%）。

² 資料來源：財政部，進出口貿易統計月報；<https://www.mof.gov.tw/singlehtml/279?cntId=57409>。

至於對美國、歐洲及日本之出口則分別為 58.6 億美元、30.3 億美元及 25.8 億美元，年增率分別為-2.1%、-5.2%及-0.7%（附表 2）。

3. 金融物價情勢³

根據主計總處統計資料，因蔬菜受天候影響價格上揚，加上逢中秋節，旅館住宿費調漲，及部分個人服務費用饋贈禮金，111 年 9 月消費者物價指數（CPI），較上月漲 0.24%，經調整季節變動因素後漲 0.03%；惟若與上年同月比較，CPI 上漲 2.75%，主因外食費、肉類、水果、蛋類、水產品、房租、家庭用品及油料費上漲所致，惟蔬菜與通訊設備價格下跌，抵銷部分漲幅。扣除蔬菜水果漲 2.82%，若再剔除能源後則漲幅為 2.79%。

而躉售物價總指數（WPI）則較上月漲 1.76%，經調整季節變動因素後則跌 1.64%。惟相較上年同月上漲 12.82%，連 17 個月雙位數成長，反映國際原物料價格走揚態勢（附表 3）。

至於貨幣總計數方面，根據中央銀行統計資料，9 月日平均貨幣總計數 M1B 及 M2 月增率分別為-0.17%及 0.60%，均較上月為低；M1B 及 M2 年增率亦分別下降為 6.58%及 6.83%，主要受資金淨匯出之影響。

4. 臺灣採購經理人指數⁴

111 年 9 月經季節調整後之臺灣製造業採購經理人指數（PMI），已連續 3 個月緊縮，惟近 2 個月指數跌幅有收斂趨勢，本月指數下跌 2.3 個百分點至 44.9%。五項組成指標中，新增訂單、生產與人力僱用緊縮，供應商交貨時間下降，存貨轉為緊縮。全體製造業經季調後之人力僱用指數增加 0.3 個百分點至 49.1%。六大產業中，

³ 資料來源：

1. 主計總處，物價統計；

<https://www.stat.gov.tw/lp.asp?CtNode=489&CtUnit=1818&BaseDSD=29&mp=4>。

2. 中央銀行，重要金融統計月報；<https://www.cbc.gov.tw/tw/cp-532-104915-d9972-1.html>。

⁴ 資料來源：國家發展委員會，景氣概況；https://index.ndc.gov.tw/n/zh_tw/data/news。

食品暨紡織產業（61.1%）、電力暨機械設備產業（51.2%）回報人力僱用皆呈現擴張，基礎原物料產業（48.9%）、電子暨光學產業（47.2%）、交通工具產業（45.7%）、化學暨生技醫療產業（44.1%）則回報人力僱用呈現緊縮。

而非製造業經理人指數（NMI）已連續3個月呈現擴張，惟指數續跌1.6個百分點至52.2%。四項組成指標中，商業活動、新增訂單與人力僱用擴張，供應商交貨時間上升；人力僱用指數下跌3.2個百分點至51.5%。八大產業中，三大產業回報人力僱用呈現擴張，各產業依擴張速度排序為金融保險業（58.7%）、教育暨專業科學業（57.6%）、營造暨不動產業（51.5%），資訊暨通訊傳播業（47.1%）、零售業（46.7%）則回報人力僱用呈現緊縮，至於運輸倉儲業、住宿餐飲業及批發業則回報人力僱用呈現持平（50%）。

5. 景氣綜合分析

雖然全球供應鏈瓶頸略有改善，但通膨壓力仍高、俄烏戰爭膠著，且中國動態清零政策持續干擾國際經貿活動，加上美中貿易科技經濟紛爭等多重影響，全球經濟成長轉弱，對終端需求之壓抑益加明顯，供應鏈庫存調整壓力隨之加劇，主要國家加速貨幣政策更增添經濟衰退風險。

在國內經濟方面，半導體供應鏈及綠能投資持續擴增，且國內疫情穩定，邊境管制逐步放寬，疫情影響趨於弱化，國內消費生活邁向常軌，批發、零售及餐飲業營業額保持成長；惟由於國際情勢嚴峻，進而導致我國出口年減5.3%，而股價指數、工業生產指數、製造業銷售量指數及製造業營業氣候測驗點亦均下滑，應密切關注我國接單及生產後續發展。

三、國內、外就業市場觀測

(一) 國內就業市場指標

根據主計總處調查，國內經濟活動逐漸回溫，加上暑期工讀生退離影響，111年9月勞動指標與上月相比呈微幅波動，就業人數減少5千人(-0.04%)、失業人數減少1萬6千人(-3.5%)，失業率亦下降0.13個百分點，若與上年同月相比，就業人數減少2萬人(-0.18%)、失業人數減少3萬8千人(-8.01%)，失業率較上年同月亦下降0.3個百分點；另經調整季節變動因素後，失業率為3.64%，較上月下降0.03個百分點，而勞動力參與率為59.19%，較上月下降0.01個百分點。

就業市場方面，在公立就業服務機構之求職與求才方面，根據勞動部勞動力發展署就業服務資訊整合系統統計，由於畢業季已過，111年9月各公立就業服務機構新登記求職人數為6.2萬人次，較上月減少2,331人次(-3.62%)，若相較上年同月亦減少3,623人次(-5.51%)；新登記求才人數為10.2萬人次，較上月增加1,452人次(+1.45%)，較上年同月亦增加2,739人次(+2.77%)；市場之就業選擇機會（求供倍數）為1.64倍，分別較上月及上年同月增加0.08倍及增加0.13倍。

而減班休息人數亦同步減少，111年9月底勞雇雙方協商減少工時（減班休息）實際實施人數為1萬8,050人，較上月底實際實施人數減少1,842人(-9.26%)，較上年同月底亦減少2萬505人(-53.18%)。而111年9月資遣通報人數為1萬843人，較上月減少447人(-3.96%)，較上年同月亦減少726人(-6.28%)。然而，關廠歇業資遣離職員工，較上月及上年同月則分別增加34.70%及13.73%。

以下部分就國內就業市場之重要統計結果與指標變化，說明其現況與變化特色，以為觀察國內就業情勢變化之量化基礎。

表 3 人力資源與就業市場情勢重要指標

期別	勞動力 (千人)	就業 人數 (千人)	失業 人數 (千人)	新登記 求職人數 (千人次)	新登記 求才人數 (千人次)	勞動力 參與率 (%)	失業率 (%)	就業率 (%)	非勞動 力占比 (%)
109 年(2020)	11,964	11,504	460	737	1,173	59.14	3.85	56.86	40.86
110 年(2021)	11,919	11,447	471	746	1,208	59.02	3.95	56.69	40.97
1 月	11,965	11,527	438	56	105	59.14	3.66	56.97	40.86
2 月	11,957	11,514	443	51	91	59.11	3.70	56.92	40.89
3 月	11,960	11,521	439	61	119	59.14	3.67	56.97	40.86
4 月	11,959	11,524	435	57	106	59.15	3.64	57.00	40.85
5 月	11,887	11,398	489	55	95	58.82	4.11	56.40	41.18
6 月	11,871	11,301	570	82	86	58.76	4.80	55.94	41.24
7 月	11,903	11,364	539	73	94	58.95	4.53	56.28	41.05
8 月	11,904	11,399	505	71	115	58.98	4.24	56.48	41.02
9 月	11,888	11,417	471	66	99	58.93	3.96	56.60	41.07
10 月	11,902	11,445	456	59	104	59.02	3.83	56.76	40.98
11 月	11,913	11,477	436	58	107	59.11	3.66	56.95	40.89
12 月	11,914	11,480	433	56	86	59.16	3.64	57.01	40.84
111 年(2022)	11,851	11,414	437	542	917	59.18	3.69	56.99	40.82
1 月	11,905	11,474	430	57	103	59.17	3.61	57.03	40.83
2 月	11,893	11,458	434	52	102	59.17	3.65	57.01	40.83
3 月	11,875	11,440	435	60	113	59.19	3.66	57.02	40.81
4 月	11,844	11,415	429	55	97	59.16	3.62	57.02	40.84
5 月	11,805	11,371	434	60	98	59.05	3.68	56.88	40.95
6 月	11,815	11,372	442	65	99	59.12	3.74	56.91	40.88
7 月	11,845	11,397	448	67	103	59.28	3.78	57.04	40.72
8 月	11,851	11,402	449	64	100	59.29	3.79	57.04	40.71
9 月	11,830	11,397	433	62	102	59.17	3.66	57.00	40.83
較上月增減%	-0.17	-0.04	-3.50	-3.62	1.45	(-0.12)	(-0.13)	(-0.04)	(0.12)
較上年同月 增減%	-0.49	-0.18	-8.01	-5.51	2.77	(0.24)	(-0.30)	(0.40)	(-0.24)
較上年同期 增減%	-0.59	-0.23	-9.10	-5.30	0.60	(0.18)	(-0.35)	(0.37)	(-0.18)

註：1.本表括號（）內數字係指增減百分點。

2.勞動力參與率=（勞動力÷15歲以上民間人口）*100%。

3.失業率=（失業者÷勞動力）*100%。

4.就業率=（就業者÷15歲以上民間人口）*100%。

5.非勞動力占比=（非勞動力÷15歲以上民間人口）*100%。

資料來源：1.行政院主計總處，人力資源調查。

2.勞動部，勞動統計查詢網。

表 3 人力資源與就業市場情勢重要指標 (續)

期別	受僱員工 人數占比 (%)	想工作未找 工作隨時可 以工作者比 率(%)	25-54 歲之 就業率(%)	15-24 歲之 失業率(%)	高階技能 工作者占 比(%)	長期失業 人數占比 (%)	大專以上 勞動力占 比(%)	受僱員工 每人月 總薪資 (元)	受僱員工 每人 月工時 (小時)
109 年(2020)	76.71	1.91	83.20	11.61	15.90	11.98	53.09	54,160	168.4
110 年(2021)	76.93	1.92	83.08	12.11	15.99	10.81	54.41	55,792	166.7
1 月	76.97	1.93	83.30	11.56	15.89	12.10	53.82	71,991	165.1
2 月	76.97	1.94	83.24	11.52	15.92	11.51	53.88	79,596	134.2
3 月	77.00	1.87	83.35	11.48	15.90	12.53	53.90	49,025	177.4
4 月	77.03	1.85	83.37	11.34	15.90	13.56	53.96	50,157	160.5
5 月	76.89	1.93	82.62	12.15	15.98	11.86	53.97	51,907	166.1
6 月	76.40	2.06	81.94	13.00	16.07	7.19	54.28	51,228	165.2
7 月	76.52	2.08	82.46	13.38	16.07	9.09	54.47	55,365	172.6
8 月	76.76	2.01	82.83	12.89	16.02	9.50	54.84	52,316	174.8
9 月	76.98	1.89	83.10	12.38	15.98	9.34	54.91	52,075	168.5
10 月	77.15	1.84	83.35	12.04	16.01	11.62	54.94	50,112	164.8
11 月	77.26	1.84	83.65	11.81	16.02	11.47	54.97	50,161	175.4
12 月	77.25	1.84	83.74	11.78	16.06	9.93	55.03	55,449	176.0
111 年(2022)	77.44	1.81	83.87	12.07	16.20	12.99	55.39	㊦59,234	㊦165.9
1 月	77.29	1.83	83.81	11.73	16.06	12.56	55.05	106,128	167.5
2 月	77.29	1.83	83.81	12.03	16.08	12.67	55.11	49,192	129.3
3 月	77.41	1.81	83.88	12.06	16.10	12.64	55.08	51,336	182.4
4 月	77.50	1.82	83.92	11.82	16.16	12.12	55.06	51,472	157.7
5 月	77.48	1.78	83.77	11.73	16.25	13.82	55.11	55,197	168.1
6 月	77.44	1.82	83.79	12.08	16.24	12.67	55.34	52,843	167.5
7 月	77.44	1.83	83.87	12.29	16.28	11.83	55.47	58,253	169.6
8 月	77.52	1.82	83.95	12.60	16.30	14.25	56.00	㊦56,115	㊦182.1
9 月	77.63	1.79	84.03	12.30	16.36	14.32	56.26	㊦52,503	㊦168.8
較上月增減%	(0.11)	(-0.03)	(0.07)	(-0.30)	(0.05)	(0.06)	(0.25)	-6.44	-7.30
較上年同月 增減%	(0.66)	(-0.10)	(0.91)	(-0.08)	(0.37)	(4.98)	(1.34)	0.82	0.18
較上年同期 增減%	(0.61)	(-0.14)	(0.96)	(-0.11)	(0.23)	(2.24)	(1.16)	3.75	0.61

註：1.受僱員工人數占比=(受僱員工人數÷勞動力者)*100%。

2.想工作而未找工作且隨時可以開始工作者比率=(想工作而未找工作且隨時可以開始工作者÷非勞動者)*100%。

3.25-54 歲之就業率=(25-54 歲就業人數÷25-54 歲民間人口)*100%。

4.15-24 歲之失業率=(15-24 歲失業者÷15-24 歲年齡層勞動力)*100%。

5.高階技能工作者占比=(職業別為民意代表、主管及經理人員、專業人員之人數÷就業人數)*100%。

6.長期失業人數占比=(失業期間達 1 年以上之失業人數÷總失業人數)*100%。

7.大專以上勞動力占比=(大專以上勞動力÷勞動力)*100%。

8.㊦代表初步統計結果、㊦為修正數。

資料來源：行政院主計總處，人力資源調查提要分析、薪資與生產力調查提要分析。

1.失業率⁵

111年9月未經季節調整之失業率為3.66%，較上月下降0.13個百分點，較上年同月亦下降0.30個百分點；經季節調整之失業率為3.64%，較上月下降0.03個百分點，較上年同月亦下降0.29個百分點。

若按年齡層來看，以20至24歲失業率12.70%最高，較上月下降0.36個百分點，較上年同月亦下降0.1個百分點；其次為15至19歲失業率8.95%，較上月上升0.05個百分點，較上年同月亦上升0.12個百分點。整體而言，15至24歲青年因多為初次尋職，且處職場調適階段，故失業率較高。

從教育程度別觀察，以擁有大學學歷者之失業率5.29%最高，較上月下降0.21個百分點，較上年同月亦下降0.18個百分點；其次為高級中等(高中、高職)失業率3.26%，較上月下降0.15個百分點，較上年同月亦下降0.46個百分點。

2.失業者⁶

因應屆畢業生陸續找到工作，111年9月失業人數為43萬3千人，較上月減少1萬6千人(-3.5%)，較上年同月亦減少3萬8千人(-8.01%)；其中初次尋職失業人數為9萬8千人，較上月減少9千人(-8.61%)，較上年同月則增加1千人(+1.35%)；而非初次尋職失業人數則為33萬5千人，較上月減少7千人(-1.9%)，較上年同月亦減少3萬9千人(-10.43%)。

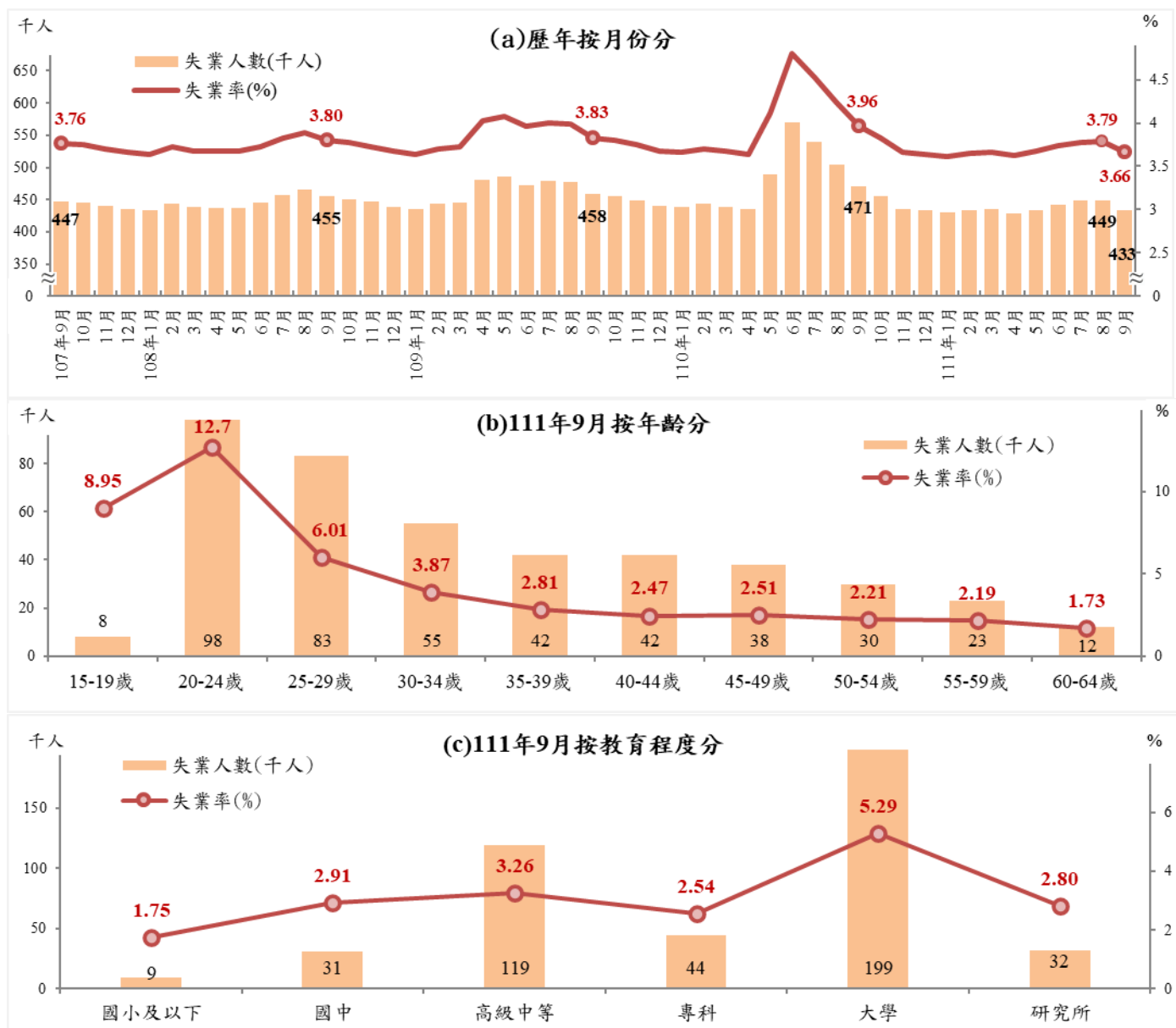
在非初次尋職失業者失業原因中，以「對原有工作不滿意」而失業者(14萬8千人)最多，較上月減少1千人(-0.8%)，較上年同月亦減少6千人(-3.69%)。其次為「工作場所業務緊

⁵ 資料來源：行政院主計總處，人力資源調查；<https://www.stat.gov.tw/np.asp?ctNode=514>。

⁶ 資料來源：行政院主計總處，人力資源調查；<https://www.stat.gov.tw/np.asp?ctNode=514>。

縮或歇業」之失業者（13萬6千人），較上月減少5千人（-3.35%），較上年同月亦減少3萬6千人（-20.94%）。另外「季節性或臨時性工作結束」之失業者（3萬2千人）與上月持平（+1.81%），較上年同月則增加1千人（+4.61%）。

圖 17 失業人數與失業率



註：高級中等係指高中、高職。

資料來源：行政院主計總處，人力資源調查統計月報。

表 4 失業人數及原因

單位：千人、%

期別	項目	總計	初次尋職者	非初次尋職者	非初次尋職者失業原因				
					工作場所業務緊縮或歇業	對原有工作不滿意	季節性或臨時性工作結束	傷病或健康不良	其他原因
109年(2020)		460	102	358	132	171	38	7	11
110年(2021)		471	95	376	166	157	34	9	10
	1月	438	98	340	129	157	39	7	8
	2月	443	96	347	130	160	40	8	9
	3月	439	94	345	127	162	39	7	10
	4月	435	91	344	122	164	38	8	12
	5月	489	86	403	178	161	33	17	14
	6月	570	95	475	250	163	34	16	12
	7月	539	102	437	221	161	35	11	9
	8月	505	105	400	189	158	34	9	10
	9月	471	97	374	172	154	31	8	9
	10月	456	94	362	163	152	30	7	10
	11月	436	90	346	155	148	29	7	7
	12月	433	90	343	153	148	28	6	8
111年(2022)		437	94	343	142	151	31	9	9
	1月	430	91	339	149	146	30	7	7
	2月	434	90	344	144	149	32	8	11
	3月	435	91	344	137	155	32	8	12
	4月	429	89	340	136	154	31	8	11
	5月	434	87	347	144	153	31	10	9
	6月	442	94	349	147	152	31	10	8
	7月	448	102	347	146	149	31	12	8
	8月	449	107	342	141	149	32	11	9
	9月	433	98	335	136	148	32	10	9
與上月比較									
	增減值	-16	-9	-7	-5	-1	0	-1	0
	增減率(%)	-3.50	-8.61	-1.90	-3.35	-0.80	1.81	*-	*-
與上年同月比較									
	增減值	-38	1	-39	-36	-6	1	2	0
	增減率(%)	-8.01	1.35	-10.43	-20.94	-3.69	4.61	*-	*-

註 1：表中非初次尋職者失業原因之其他原因的人數為非初次尋職人數減去表中所列四種失業原因人數。

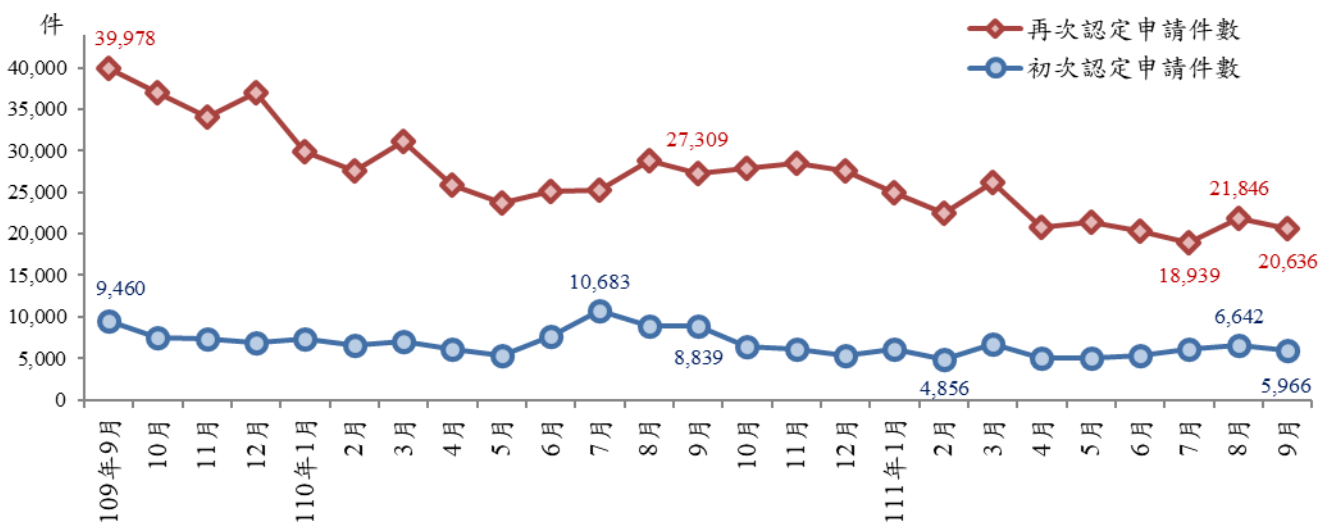
註 2：*_-為該項資料絕對數甚小，計算變動比率時，幅度顯大，易生誤會，故從略。

資料來源：行政院主計總處，人力資源調查統計月報。

3. 失業認定⁷

根據勞保局統計資料，111年9月受理失業給付之申請件數為2萬6,602件，其中初次認定申請件數為5,966件，較上月減少676件(-10.2%)，較上年同月亦減少2,873件(-32.5%)；而再次認定申請件數則為2萬636件，較上月減少1,210件(-5.5%)，較上年同月亦減少6,673件(-24.4%)。

圖 18 失業給付之失業認定件數



資料來源：勞動部，勞動統計查詢網。

4. 資遣通報⁸

111年9月資遣通報人數為1萬843人，較上月減少447人(-3.96%)，較上年同月亦減少726人(-6.28%)，相較110年6月之最高峰已減少5,277人(-32.74%)。

其中，一般工廠資遣離職員工為9,360人，較上月減少829人(-8.14%)，較上年同月亦減少905人(-8.82%)；而關廠歇業資遣離職員工為1,483人，較上月增加382人(+34.7%)，較上年同月亦增加179人(+13.73%)。

⁷ 資料來源：勞動部，勞動統計查詢網。

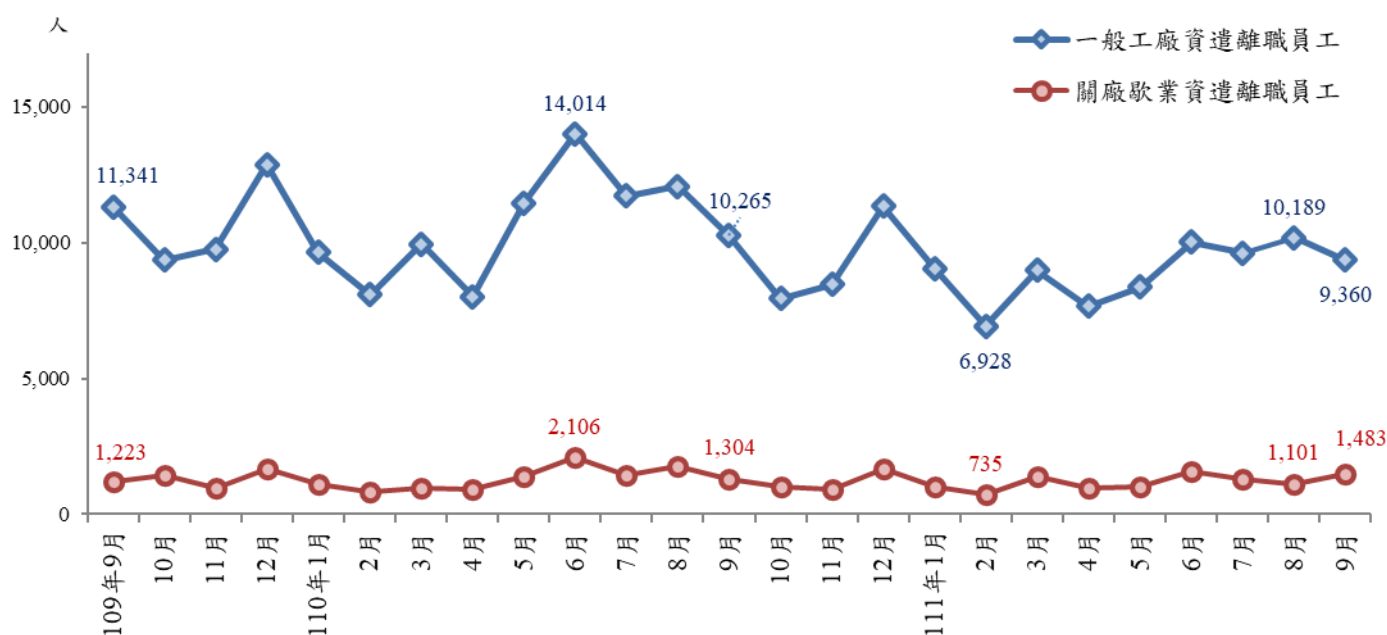
⁸ 資料來源：勞動部勞動力發展署資遣通報系統。

依縣市別來看，以臺北市資遣通報人數 2,905 人最多，約占 26.8%；其次為新北市 1,760 人，約占 16.2%；第 3 則為臺中市 1,418 人，約占 13.1%。

與上月相較，以高雄市減少 219 人最多，其次為臺北市減少 205 人，桃園縣減少 194 人第三。另以臺南市增加 341 人最多，而嘉義縣增加 58 人次之。

若與上年同月相較，增加最明顯為臺南市（增加 554 人）；另以高雄市（減少 443 人）減少較多，其次為新北市（減少 386 人）及臺北市（減少 292 人）。

圖 19 雇主通報資遣離職員工人數



資料來源：勞動部勞動力發展署資遣通報系統。

表 5 雇主通報資遣離職員工人數-依項目分類

單位：人、%

期別	總計	一般工廠資遣 離職員工	關廠歇業資遣 離職員工
109年(2020)	169,883	150,789	19,094
110年(2021)	138,532	123,090	15,442
1月	10,756	9,654	1,102
2月	8,925	8,094	831
3月	10,930	9,963	967
4月	8,931	8,019	912
5月	12,847	11,463	1,384
6月	16,120	14,014	2,106
7月	13,198	11,743	1,455
8月	13,877	12,092	1,785
9月	11,569	10,265	1,304
10月	8,962	7,956	1,006
11月	9,386	8,462	924
12月	13,031	11,365	1,666
111年(2022)	90,789	80,231	10,558
1月	10,059	9,064	995
2月	7,663	6,928	735
3月	10,379	8,987	1,392
4月	8,654	7,672	982
5月	9,399	8,381	1,018
6月	11,603	10,032	1,571
7月	10,899	9,618	1,281
8月	11,290	10,189	1,101
9月	10,843	9,360	1,483
與上月比較			
增減人數	-447	-829	382
增減率(%)	-3.96	-8.14	34.70
與上年同月比較			
增減人數	-726	-905	179
增減率(%)	-6.28	-8.82	13.73

註1：一般工廠資遣離職員工之統計資料，係根據勞動基準法第11條第2款、第11條第3款、第11條第4款、第11條第5款、第20條及其他事由彙總而成。

註2：關廠歇業資遣離職員工之統計資料，係根據勞動基準法第13條但書、第11條第1款彙總而成。

資料來源：勞動部勞動力發展署資遣通報系統。

5. 勞雇雙方協商減少工時人數⁹

截至 111 年 9 月底，經地方勞工行政主管機關通報實施勞雇雙方協商減少工時事業單位共計 2,734 家，實際實施人數為 1 萬 8,050 人，相較 110 年 8 月底之最高峰已減少 2,088 家、減少 4.1 萬人，亦較上月底實施家數減少 256 家，實際實施人數減少 1,842 人；然而若與 109 年同月相較，則實施家數增加 1,800 家，實際實施人數亦增加 69 人。

若依不同行業別區分，實際實施人數中以支援服務業 8,971 人最多，約占 49.7%；其次為製造業 3,434 人，約占 19.0%；第 3 則為住宿及餐飲業 1,567 人，約占 8.7%。

與上月底相較，僅製造業（增加 1,135 人）、金融及保險業（增加 9 人）、不動產業（增加 8 人）共 3 個行業較上月增加。而減少較多則以住宿及餐飲業（減少 2,059 人）、運輸及倉儲業（減少 296 人）及批發及零售業（減少 219 人）減少較多。

若與上年同月底相比，僅製造業（增加 1,588 人）、礦業及土石採取業（增加 1 人）共 2 個行業較上年同月增加。另以住宿及餐飲業（減少 1 萬 2,842 人）最多，其次為批發及零售業（減少 3,157 人），第 3 則為運輸及倉儲業（減少 1,703 人）。

若細分製造業之次行業，4 大行業皆受到國際景氣的衝擊與影響，其中又以金屬機電工業達 1,506 人最多，較上月增加 447 人（+0.42 倍），較上年同月亦增加 1,105 人（+2.76 倍）；其次為資訊電子工業 943 人，較上月增加 495 人（+1.10 倍），較上年同月亦增加 653 人（+2.25 倍）。

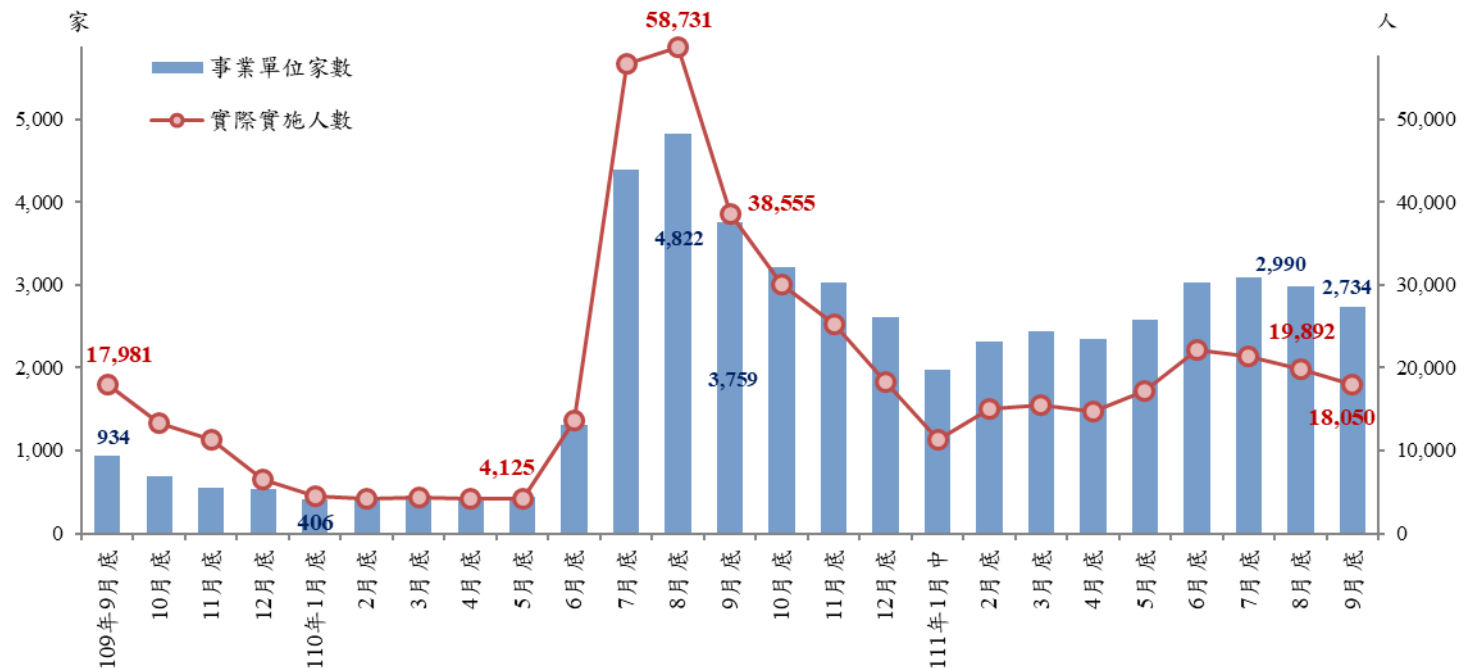
依縣市別來看，以臺北市實際實施人數 5,478 人最多，約占 30.3%；其次為臺中市 2,723 人，約占 15.1%；第 3 則為高雄市 2,363 人，約占 13.1%。

⁹ 資料來源：勞動部，勞動統計查詢網。

與上月底相較，僅新北市(增加 126 人)、桃園市(增加 47 人)、嘉義縣(增加 19 人)、宜蘭縣(增加 8 人)及雲林縣(增加 2 人)共 5 個縣市較上月增加；而減少較多則以臺北市(減少 810 人)、臺中市(減少 590 人)及高雄市(減少 284 人)較多。

若與上年同月底相比，減少較明顯縣市為臺北市(減少 6,559 人)、新北市(減少 3,059 人)及高雄市(減少 2,436 人)。

圖 20 勞雇雙方協商減少工時人數



註：111 年 1 月底適逢年假，故無統計數據。
資料來源：勞動部，勞動統計查詢網。

6. 就業人數¹⁰

111 年 9 月就業人數為 1,139 萬 7 千人，較上月減少 5 千人 (-0.04%)，較上年同月亦減少 2 萬人 (-0.18%)。從產業部門別來看，服務業就業人數為 682 萬 8 千人(占 59.9%)，較上月減少 8 千人 (-0.12%)，較上年同月則增加 6 千人 (+0.08%)；工業就業人數為 404 萬 1 千人(占 35.5%)，較上月增加 7 千人 (+0.16%)，較上年同月則減少 1 萬 2 千人 (-0.3%)；而農、林、漁、牧業就業人數

¹⁰ 資料來源：行政院主計總處，人力資源調查；<https://www.stat.gov.tw/np.asp?ctNode=514>。

為 52 萬 8 千人（占 4.6%），較上月減少 3 千人（-0.53%），較上年同月亦減少 1 萬 4 千人（-2.56%）。

7. 長期失業人數及其占比¹¹

111 年 9 月失業期間達 1 年（53 週）以上之長期失業人數為 6 萬 2 千人，占總失業人數 43 萬 3 千人之比重約 14.32%，較上月減少 2 千人（-3.01%），較上年同月則增加 1 萬 8 千人（+42.52%）。

長期失業者中，大學以上學歷者約 3 萬人，占長期失業人數之比重約 48.39%，較上月減少 7 千人（-18.92%），較上年同月則增加 1 千人（+3.45%）。年齡別則以 25 至 44 歲人數最多約 3 萬 4 千人，占長期失業人數之比重約 54.84%，較上月增加 1 千人（+3.03%），較上年同月亦增加 5 千人（+17.24%）（如圖 21）。

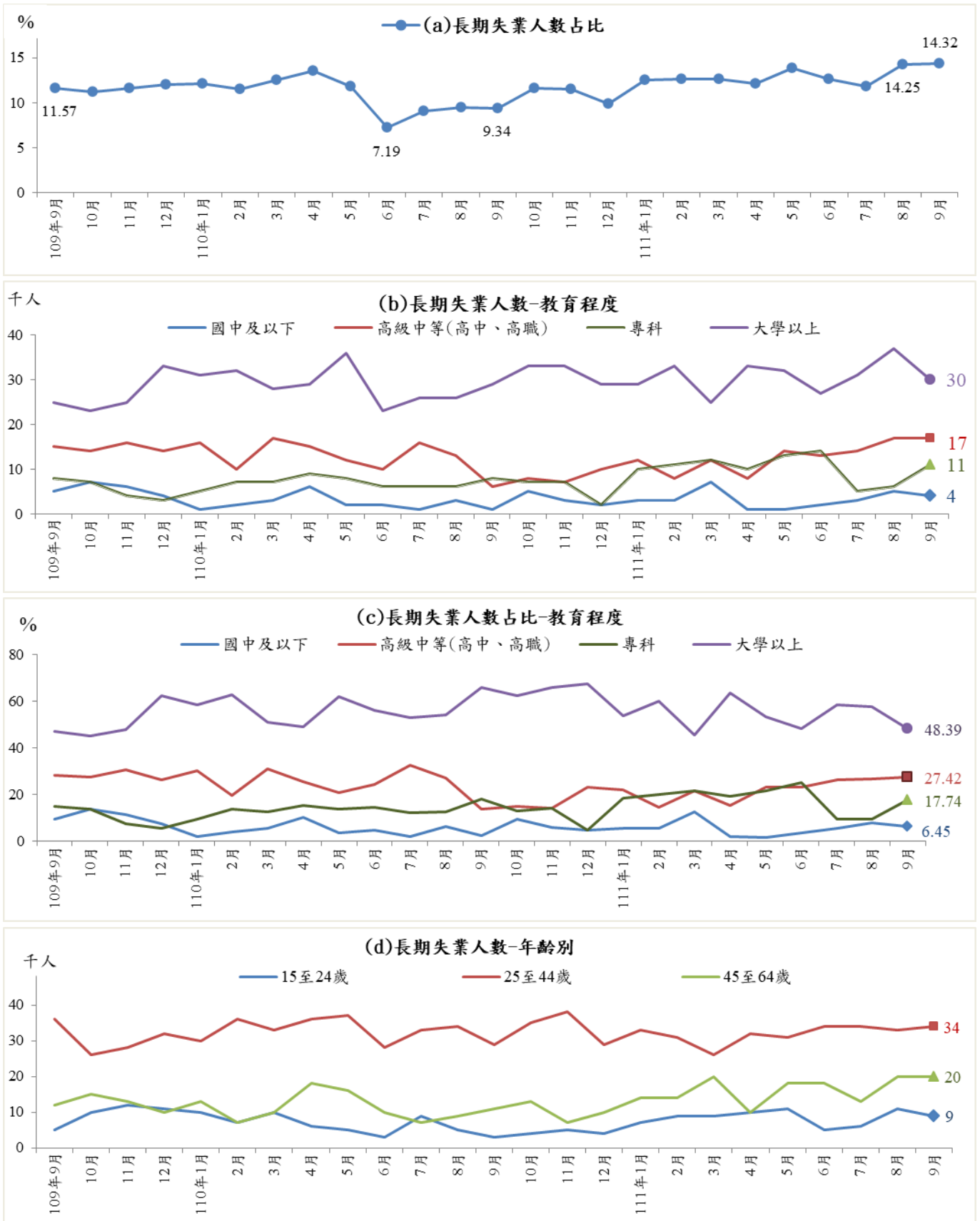
8. 高階勞動力就業情形¹²

111 年 9 月高階技能工作者約 186 萬 4 千人，占就業人數比重約 16.36%，較上月增加 5 千人（+0.27%），較上年同月亦增加 3 萬 9 千人（+2.14%）。其中，民意代表、主管及經理人員人數約 36 萬 3 千人，較上月減少 3 千人（-0.81%），較上年同月亦減少 4 千人（-1.14%）。而專業人員人數約 150 萬 1 千人，較上月增加 8 千人（+0.54%），較上年同月亦增加 4 萬 3 千人（+2.94%）（如表 6）。

¹¹ 資料來源：行政院主計總處，人力資源調查；<https://www.stat.gov.tw/np.asp?ctNode=514>。

¹² 資料來源：行政院主計總處，人力資源調查；<https://www.stat.gov.tw/np.asp?ctNode=514>。

圖 21 長期失業人數及其占比



資料來源：行政院主計總處，人力資源調查統計。

表 6 高階技能工作者及其比重

期別	高階技能工作者	占就業者比重	民意代表、主管及 經理人員	專業人員
	(千人)	(%)	(千人)	(千人)
109年(2020)	1,829	15.90	374	1,455
110年(2021)	1,830	15.99	367	1,463
1月	1,832	15.89	371	1,461
2月	1,833	15.92	370	1,463
3月	1,832	15.90	369	1,463
4月	1,832	15.90	368	1,464
5月	1,821	15.98	365	1,456
6月	1,816	16.07	364	1,452
7月	1,826	16.07	365	1,461
8月	1,826	16.02	366	1,460
9月	1,825	15.98	367	1,458
10月	1,832	16.01	368	1,464
11月	1,839	16.02	369	1,470
12月	1,844	16.06	368	1,476
111年(2022)	1,849	16.20	366	1,483
1月	1,843	16.06	368	1,475
2月	1,843	16.08	368	1,475
3月	1,842	16.10	367	1,475
4月	1,845	16.16	366	1,479
5月	1,848	16.25	365	1,483
6月	1,847	16.24	366	1,481
7月	1,855	16.28	368	1,487
8月	1,859	16.30	366	1,493
9月	1,864	16.36	363	1,501
較上月增減%	0.27	(0.06)	-0.81	0.54
較上年同月增減%	2.14	(0.38)	-1.14	2.94

註：1.高階技能工作者包括職業類別為「民意代表、主管及經理人員」及「專業人員」兩類。

2.本表括號()內數字係指增減百分點。

資料來源：行政院主計總處，人力資源調查統計；

<https://www.stat.gov.tw/np.asp?ctNode=514>。

9.薪資¹³

111年9月全體受僱員工（含本國籍、外國籍之全時員工及部分工時員工）經常性薪資平均為4萬4,417元，較上月減少47元（-0.11%），較上年同月則增加1,038元（+2.39%）。加計獎金及加班費等非經常性薪資後，全體受僱員工總薪資平均為5萬2,503元，因已過員工酬勞（紅利）發放高峰期（每年7、8月），致較上月減少3,612元（-6.44%），相較上年同月則增加428元（+0.82%）。

就行業別經常性薪資變動觀察，因9月工作日數較少，影響按月績效獎金或按日計酬之薪資，致部分行業較上月略低，不動產業則因交易量縮，亦減1.35%。總薪資方面，受部分廠商上月發放績效獎金影響，電力及燃氣供應業、運輸及倉儲業分別月減34.35%、30.65%，製造業亦減13.2%。

10.就業保險失業率

111年9月就業保險失業率為0.35%，較上月下降0.02個百分點，較上年同月亦下降0.13個百分點。

表7 就業保險失業率

單位：%

期別	1月	2月	3月	4月	5月	6月	7月	8月	9月	10月	11月	12月
109年(2020)	0.36	0.52	0.51	0.52	0.58	0.63	0.70	0.63	0.67	0.60	0.58	0.59
110年(2021)	0.49	0.47	0.50	0.45	0.40	0.42	0.49	0.51	0.48	0.48	0.46	0.45
111年(2022)	0.41	0.35	0.43	0.36	0.35	0.34	0.34	0.37	0.35

註：就業保險失業率係為每月領取失業給付人數占該人數加上每月底被保險人數之比率。

資料來源：勞動部勞工保險局，<https://www.bli.gov.tw/0100759.html>。

¹³ 註1：本項調查範圍為場所單位僱用之領薪員工，不包括農業、政府機關、小學以上各級學校、宗教、職業團體及類似組織等行業。

註2：薪資係指廠商支付給員工之工作報酬，包括經常性薪資（含本薪、按月津貼等）及非經常性薪資（年終獎金、年節獎金、員工酬勞、績效獎金及加班費等），不含個人其他來源所得或收入。

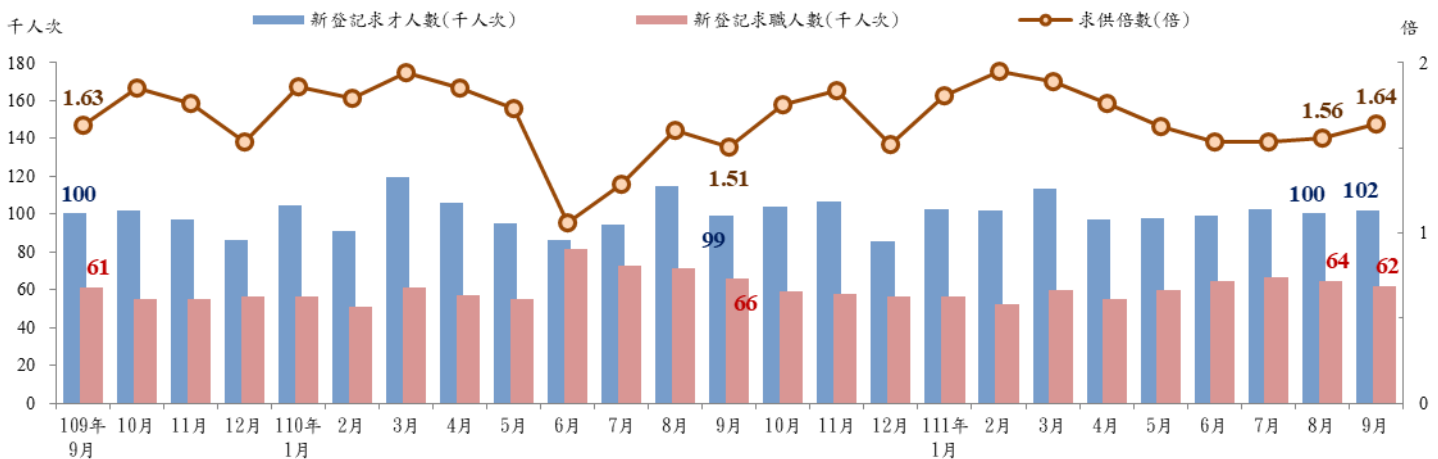
資料來源：行政院主計總處，薪資與生產力統計；<https://www.stat.gov.tw/np.asp?ctNode=522>。

(二) 公立就業服務求職求才概況

1. 求職、求才及求供倍數變化趨勢

根據勞動部勞動力發展署就業服務資訊整合系統統計，111年9月各公立就業服務機構新登記求職人數總計6萬2,110人次，較上月減少2,331人次(-3.62%)；新登記求才人數為10萬1,764人次，較上月增加1,452人次(+1.45%)；求供倍數1.64倍，較上月增加0.08倍。若與上年同月相比，求職人數減少3,623人次(-5.51%)，求才人數增加2,739人次(+2.77%)，求供倍數則增加0.13倍(如圖22)。

圖 22 公立就業服務機構之求職、求才及求供倍數變化趨勢



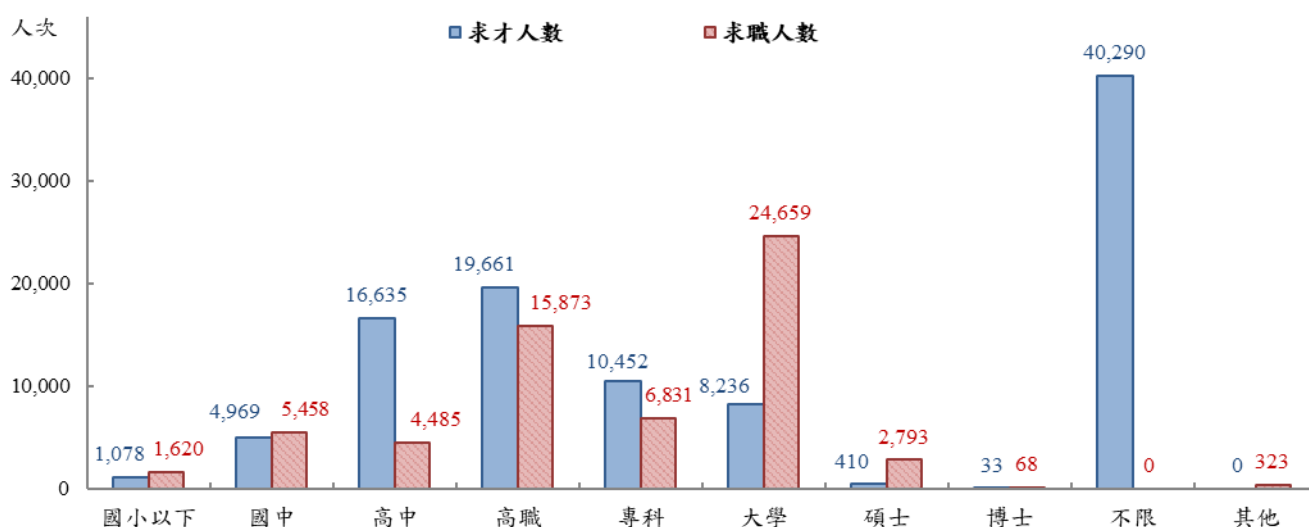
資料來源：勞動部勞動力發展署，就業服務資訊整合系統。

2.教育程度別

求職者之學歷多半集中於大學、高職及專科，供給人數依序為 2 萬 4,659 人次 (39.70%)、1 萬 5,873 人次 (25.56%) 及 6,831 人次 (11.00%)；求才廠商之學歷要求以不限、高職及高中為最多，需求人數依序為 4 萬 290 人次 (39.59%)、1 萬 9,661 人次 (19.32%) 及 1 萬 6,635 人次 (16.35%)。

其中學歷要求為高中、高職及專科之求才人數多於求職人數，有超額需求現象，超額需求人數分別為 1 萬 2,150 人次、3,788 人次及 3,621 人次 (如圖 23)，至於學歷要求為國小以下、國中、大學及碩士博士之職缺數，雖少於該學歷之求職人數，惟多數職缺不限學歷，且高中、高職及專科之求才職缺亦未排除大學以上學歷之求職人，故整體公立就業服務機構之求才職缺仍多於求職人數。

圖 23 111 年 9 月求職、求才人數-教育程度別



資料來源：勞動部勞動力發展署，就業服務資訊整合系統。

各學歷別自 109 年 9 月迄今之求職求才變化趨勢如圖 24。

圖 24 求職、求才人數變化-教育程度別



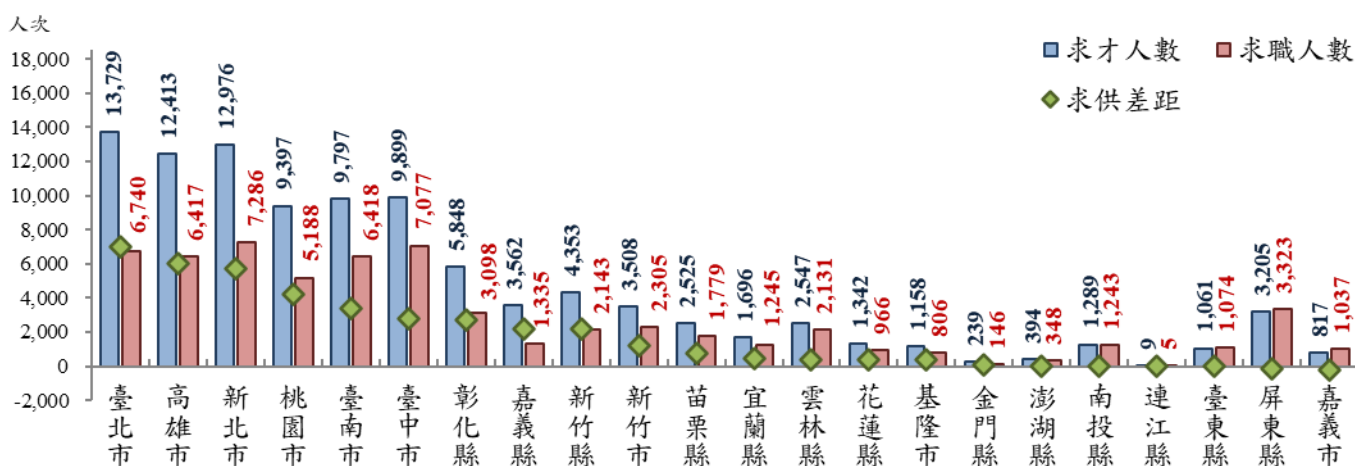
資料來源：勞動部勞動力發展署，就業服務資訊整合系統。

3.縣市別

圖 25 及表 8 為 111 年 9 月各工作地點新登記求職與求才情形。由於直轄市就業市場向來較大，新登記求職與求才職缺較多的 6 個縣市皆為直轄市；其中，廠商新登記求才人數最高前 3 個縣市分別為臺北市 1 萬 3,729 人次（占 13.49%）、新北市 1 萬 2,976 人次（占 12.75%）及高雄市 1 萬 2,413 人次（占 12.20%），直轄市以外之縣市中求才職缺最多則為彰化縣 5,848 人次（占 5.75%）。而求職人數較多的 3 個縣市則依序為新北市 7,286 人次（占 11.73%）、臺中市 7,077 人次（占 11.39%）及臺北市 6,740 人次（占 10.85%），直轄市以外之縣市中求職人數最多則為屏東縣 3,323 人次（占 5.35%）。

多數縣市的職類供需呈現求才人數高於求職人數，超額需求人數（求才人數超過求職人數）最多的 3 個縣市為臺北市 6,989 人次、高雄市 5,996 人次及新北市 5,690 人次；呈現超額供給人數（求職人數超過求才人數）為嘉義市 220 人次、屏東縣 118 人次及臺東縣 13 人次共 3 個縣市；至於求供倍數前 3 高則為嘉義縣 2.67 倍、臺北市 2.04 倍及新竹縣 2.03 倍。

圖 25 111 年 9 月求職、求才人數-縣市別



註：依據求供差距排序，本資料係以工作地點分析。

資料來源：勞動部勞動力發展署，就業服務資訊整合系統。

表 8 111 年 9 月各縣市求職與求才情形

單位：人次、%、倍

縣市別	求才人數		求職人數		超額需求	求供倍數
	人次(1)	%	人次(2)	%	(1)-(2)	(1)/(2)
新北市	12,976	12.75	7,286	11.73	5,690	1.78
臺北市	13,729	13.49	6,740	10.85	6,989	2.04
基隆市	1,158	1.14	806	1.30	352	1.44
宜蘭縣	1,696	1.67	1,245	2.00	451	1.36
花蓮縣	1,342	1.32	966	1.56	376	1.39
金門縣	239	0.23	146	0.24	93	1.64
連江縣	9	0.01	5	0.01	4	1.80
桃園市	9,397	9.23	5,188	8.35	4,209	1.81
新竹縣	4,353	4.28	2,143	3.45	2,210	2.03
新竹市	3,508	3.45	2,305	3.71	1,203	1.52
苗栗縣	2,525	2.48	1,779	2.86	746	1.42
臺中市	9,899	9.73	7,077	11.39	2,822	1.40
彰化縣	5,848	5.75	3,098	4.99	2,750	1.89
南投縣	1,289	1.27	1,243	2.00	46	1.04
雲林縣	2,547	2.50	2,131	3.43	416	1.20
嘉義縣	3,562	3.50	1,335	2.15	2,227	2.67
嘉義市	817	0.80	1,037	1.67	-220	0.79
臺南市	9,797	9.63	6,418	10.33	3,379	1.53
高雄市	12,413	12.20	6,417	10.33	5,996	1.93
屏東縣	3,205	3.15	3,323	5.35	-118	0.96
澎湖縣	394	0.39	348	0.56	46	1.13
臺東縣	1,061	1.04	1,074	1.73	-13	0.99
其他	—	—	—	—	—	--
總計	101,764	100.00	62,110	100.00	39,654	1.64

註 1：表中縣市按五分署排列，本資料係以工作地點分析。

註 2：因若干求職、求才資料無法歸類於各縣市別，另以「其他」標示。

註 3：本表格中「—」符號係指無數據；「--」符號係指數值無意義（如分母為零）。

資料來源：勞動部勞動力發展署，就業服務資訊整合系統。

表 9 111 年 9 月各縣市求職與求才變動情形

單位：人次、倍

縣市別	求才人數/變動			求職人數/變動			求供倍數/增減		
	求才 人次	較上月 增減	較上年 同月增減	求職 人次	較上月 增減	較上年 同月增減	倍數	較上月 增減	較上年 同月增減
新北市	12,976	-882	2,009	7,286	-455	-1,211	1.78	-0.01	0.49
臺北市	13,729	-626	2,520	6,740	-415	-2,294	2.04	0.03	0.80
基隆市	1,158	418	302	806	-4	-206	1.44	0.52	0.59
宜蘭縣	1,696	240	43	1,245	-103	-311	1.36	0.28	0.30
花蓮縣	1,342	331	362	966	66	-156	1.39	0.27	0.52
金門縣	239	-7	30	146	-64	-125	1.64	0.47	0.87
連江縣	9	4	-4	5	-4	-20	1.80	1.24	1.28
桃園市	9,397	194	-719	5,188	-55	-545	1.81	0.06	0.05
新竹縣	4,353	764	667	2,143	103	670	2.03	0.27	-0.47
新竹市	3,508	417	813	2,305	-95	491	1.52	0.23	0.04
苗栗縣	2,525	329	482	1,779	55	324	1.42	0.15	0.02
臺中市	9,899	166	-1,327	7,077	-152	-188	1.40	0.05	-0.15
彰化縣	5,848	137	-1,234	3,098	63	95	1.89	0.01	-0.47
南投縣	1,289	-206	-363	1,243	-158	-13	1.04	-0.03	-0.28
雲林縣	2,547	-311	-123	2,131	-191	141	1.20	-0.04	-0.15
嘉義縣	3,562	797	1,227	1,335	-126	69	2.67	0.78	0.82
嘉義市	817	-128	-230	1,037	-66	-5	0.79	-0.07	-0.22
臺南市	9,797	-330	-675	6,418	125	159	1.53	-0.08	-0.15
高雄市	12,413	772	-1,134	6,417	-562	-616	1.93	0.27	0.01
屏東縣	3,205	-287	-133	3,323	-246	163	0.96	-0.01	-0.09
澎湖縣	394	-37	-43	348	-5	-34	1.13	-0.09	-0.01
臺東縣	1,061	-303	269	1,074	-42	-11	0.99	-0.23	0.26
其他	—	—	—	—	—	—	--	--	--
總計	101,764	1,452	2,739	62,110	-2,331	-3,623	1.64	0.08	0.13

註 1：因若干求職、求才資料無法歸類於各縣市別，所以各縣市之加總與總計數略有差異。

註 2：表中縣市按五分署排序。

註 3：本表格中「—」符號係指無數據；「--」符號係指數值無意義（如分母為零）。

資料來源：勞動部勞動力發展署，就業服務資訊整合系統。

表 9 為 111 年 9 月各縣市之求職、求才變動情形。求才人數方面，與上月相較，增加較多為嘉義縣（求才人數 3,562 人次、增加 797 人次）、高雄市（求才人數 1 萬 2,413 人次、增加 772 人次）及新竹縣（求才人數 4,353 人次、增加 764 人次）；至於較上月減少，以新北市（求才人數 1 萬 2,976 人次、減少 882 人次）減少較多。

若與上年同月比較，增加較明顯地區為臺北市（求才人數 1 萬 3,729 人次、增加 2,520 人次）、新北市（求才人數 1 萬 2,976 人次、增加 2,009 人次）及嘉義縣（求才人數 3,562 人次、增加 1,227 人次）；而求才減少之前 3 名縣市為臺中市（求才人數 9,899 人次、減少 1,327 人次）、彰化縣（求才人數 5,848 人次、減少 1,234 人次）及高雄市（求才人數 1 萬 2,413 人次、減少 1,134 人次）。

如上所示，在 22 個縣市中，求才人數較上月與上年同月皆減少的共有 6 個縣市，包括南投縣、雲林縣、嘉義市、臺南市、屏東縣及澎湖縣。而求才人數較上月與上年同月皆增加的則有基隆市、宜蘭縣、花蓮縣、新竹縣、新竹市、苗栗縣及嘉義縣共 7 個縣市，其中，增加較多者為嘉義縣（求才人數 3,562 人次），較上月及上年同月分別增加 797 人次及 1,227 人次。

在求職人數方面，與上月相較，僅臺南市（求職人數 6,418 人次、增加 125 人次）、新竹縣（求職人數 2,143 人次、增加 103 人次）、花蓮縣（求職人數 966 人次、增加 66 人次）、彰化縣（求職人數 3,098 人次、增加 63 人次）及苗栗縣（求職人數 1,779 人次、增加 55 人次）共 5 個縣市增加；而減少較多則為高雄市（求職人數 6,417 人次、減少 562 人次）。

至於與上年同月比較，增加最多為新竹縣（求職人數 2,143 人次、增加 670 人次）；而減少較多則以臺北市（求職人數 6,740 人次、減少 2,294 人次）、新北市（求職人數 7,286 人次、減少 1,211 人次）及高雄市（求職人數 6,417 人次、減少 616 人次）最多。

綜上，求職人數較上月與上年同月皆減少的有新北市、臺北市、基隆市、宜蘭縣、金門縣、連江縣、桃園市、臺中市、南投縣、嘉義市、高雄市、澎湖縣及臺東縣共 13 個縣市，其中，減少較多者如臺北市（求職人數 6,740 人次），較上月及上年同月分別減少 415 人次及 2,294 人次。而求職人數較上月與上年同月皆增加的則有新竹縣、苗栗縣、彰化縣及臺南市共 4 個縣市。

在求供倍數變動方面，與上月相較，增加最多為連江縣（求供倍數 1.80 倍、上升 1.24 倍）、嘉義縣（求供倍數 2.67 倍、上升 0.78 倍）、基隆市（求供倍數 1.44 倍、上升 0.52 倍）；至於較上月下降，以臺東縣（求供倍數 0.99 倍、下降 0.23 倍）降較多。

若與上年同月相較，以連江縣（求供倍數 1.80 倍、上升 1.28 倍）、金門縣（求供倍數 1.64 倍、上升 0.87 倍）、嘉義縣（求供倍數 2.67 倍、上升 0.82 倍）增加最明顯；另以新竹縣（求供倍數 2.03 倍、下降 0.47 倍）降最多。

由表 10 可知，各縣市求才行業類型略有不同，多數縣市求才人數最多的行業為「製造業」，包括彰化縣（62.5%）、臺南市（58.3%）及桃園市（51.8%）共 3 個縣市，其求才人數中超過半數為製造業；另以「住宿及餐飲業」較多，如臺北市（41.8%）、宜蘭縣（33.7%）、澎湖縣（33.0%）及花蓮縣（32.7%）等；而連江縣及嘉義市之「批發及零售業」求才人數占比各為 44.4% 及 40.3%，反映出國內各縣市行業求才類型及規模的不同。

表 10 111 年 9 月各縣市主要求才行業

單位：人次、%

縣市別	名次 求才人數	求才人數前 3 名 (占該地區求才人數的比率)		
		第 1 名	第 2 名	第 3 名
新北市	12,976	製造業	批發及零售業	住宿及餐飲業
		33.6%	18.1%	17.8%
臺北市	13,729	住宿及餐飲業	批發及零售業	製造業
		41.8%	13.9%	8.3%
基隆市	1,158	公共行政及國防；強制性社會安全	批發及零售業	製造業
		26.9%	16.6%	15.8%
宜蘭縣	1,696	住宿及餐飲業	製造業	批發及零售業
		33.7%	32.0%	9.8%
花蓮縣	1,342	住宿及餐飲業	批發及零售業	醫療保健及社會工作服務業
		32.7%	16.8%	15.0%
金門縣	239	批發及零售業	住宿及餐飲業	營建工程業
		24.3%	19.7%	11.7%
連江縣	9	批發及零售業	支援服務業	農、林、漁、牧業、醫療保健及社會工作服務業及運輸及倉儲業(併列第 3)
		44.4%	22.2%	11.1%
桃園市	9,397	製造業	住宿及餐飲業	批發及零售業
		51.8%	11.1%	9.5%
新竹縣	4,353	製造業	住宿及餐飲業	批發及零售業
		44.7%	13.2%	12.5%
新竹市	3,508	住宿及餐飲業	製造業	批發及零售業
		26.9%	26.1%	13.2%
苗栗縣	2,525	製造業	住宿及餐飲業	批發及零售業
		46.5%	11.4%	9.2%

資料來源：勞動部勞動力發展署，就業服務資訊整合系統。

表 10 111 年 9 月各縣市主要求才行業 (續)

單位：人次、%

縣市別	名次	求才人數	求才人數前 3 名 (占該地區求才人數的比率)		
			第 1 名	第 2 名	第 3 名
臺中市		9,899	製造業	住宿及餐飲業	批發及零售業
			37.7%	21.2%	14.3%
彰化縣		5,848	製造業	批發及零售業	醫療保健及社會工作服務業
			62.5%	10.2%	7.6%
南投縣		1,289	製造業	住宿及餐飲業	批發及零售業
			31.4%	28.2%	10.1%
雲林縣		2,547	製造業	批發及零售業	醫療保健及社會工作服務業
			38.9%	13.8%	11.6%
嘉義縣		3,562	製造業	批發及零售業	住宿及餐飲業
			40.4%	15.9%	9.4%
嘉義市		817	批發及零售業	製造業	住宿及餐飲業
			40.3%	20.7%	17.0%
臺南市		9,797	製造業	批發及零售業	住宿及餐飲業
			58.3%	11.7%	10.5%
高雄市		12,413	製造業	批發及零售業	住宿及餐飲業
			35.3%	15.8%	15.1%
屏東縣		3,205	製造業	批發及零售業	住宿及餐飲業
			32.1%	17.7%	12.5%
澎湖縣		394	住宿及餐飲業	批發及零售業	製造業
			33.0%	22.3%	9.6%
臺東縣		1,061	住宿及餐飲業	公共行政及國防； 強制性社會安全	批發及零售業
			27.6%	23.3%	13.0%

資料來源：勞動部勞動力發展署，就業服務資訊整合系統。

表 11 111 年 9 月各縣市主要求才職類 (4 位碼)

單位：人次、%

縣市別	名次 求才人數前 3 名 (求才人數(人次)、占求才人數的比率(%))		
	第 1 名	第 2 名	第 3 名
新北市	商店銷售有關人員	其他餐飲服務人員	照顧服務員
	1,258 (9.7%)	1,041 (8.0%)	805 (6.2%)
臺北市	其他餐飲服務人員	商店銷售有關人員	照顧服務員
	2,937 (21.4%)	1,389 (10.1%)	792 (5.8%)
基隆市	未分類其他個人服務工作人員	商店銷售有關人員	其他餐飲服務人員
	304 (26.3%)	131 (11.3%)	72 (6.2%)
宜蘭縣	其他餐飲服務人員	接待員及服務台事務人員	未分類其他生產機械設備操作人員
	202 (11.9%)	135 (8.0%)	109 (6.4%)
花蓮縣	接待員及服務台事務人員	照顧服務員	商店銷售有關人員
	127 (9.5%)	118 (8.8%)	103 (7.7%)
金門縣	其他餐飲服務人員	商店銷售有關人員	照顧服務員
	38 (15.9%)	27 (11.3%)	18 (7.5%)
連江縣	商店銷售有關人員	環境清掃工	旅遊諮詢及有關事務人員、事務秘書、其他製程控制技術員(併列第 3)
	4 (44.4%)	2 (22.2%)	1 (11.1%)
桃園市	其他製程控制技術員	生產事務人員	未分類其他基層技術工及勞力工
	1,147 (12.2%)	501 (5.3%)	417 (4.4%)
新竹縣	其他餐飲服務人員	其他製程控制技術員	商店銷售有關人員
	284 (6.5%)	275 (6.3%)	192 (4.4%)
新竹市	其他餐飲服務人員	商店銷售有關人員	電子工程師
	445 (12.7%)	247 (7.0%)	242 (6.9%)
苗栗縣	未分類其他生產機械設備操作人員	其他餐飲服務人員	商業銷售代表
	236 (9.3%)	158 (6.3%)	112 (4.4%)

註：「未分類其他基層技術工及勞力工」含工讀生，以下同。
資料來源：勞動部勞動力發展署，就業服務資訊整合系統。

表 11 111 年 9 月各縣市主要求才職類 (4 位碼) (續)

單位：人次、%

縣市別	名次		
	求才人數前 3 名 (求才人數(人次)、占求才人數的比率(%))		
	第 1 名	第 2 名	第 3 名
臺中市	照顧服務員	其他餐飲服務人員	其他製程控制技術員
	1,114 (11.3%)	980 (9.9%)	760 (7.7%)
彰化縣	未分類其他生產機械設備 操作人員	其他製程控制技術員	照顧服務員
	644 (11.0%)	410 (7.0%)	352 (6.0%)
南投縣	其他餐飲服務人員	照顧服務員	接待員及服務台事務人員
	107 (8.3%)	95 (7.4%)	84 (6.5%)
雲林縣	照顧服務員	未分類其他生產機械設備 操作人員	事務秘書
	208 (8.2%)	153 (6.0%)	125 (4.9%)
嘉義縣	未分類其他基層技術工及 勞力工	照顧服務員	未分類其他生產機械設備 操作人員
	265 (7.4%)	247 (6.9%)	223 (6.3%)
嘉義市	商店銷售有關人員	未分類其他基層技術工及 勞力工	照顧服務員
	156 (19.1%)	58 (7.1%)	57 (7.0%)
臺南市	其他製程控制技術員	商店銷售有關人員	包裝及有關機械操作人員
	1,196 (12.2%)	635 (6.5%)	631 (6.4%)
高雄市	其他餐飲服務人員	商店銷售有關人員	照顧服務員
	847 (6.8%)	777 (6.3%)	654 (5.3%)
屏東縣	未分類其他生產機械設備 操作人員	照顧服務員及商店銷售有關人員(併列第 2)	
	194 (6.1%)	186 (5.8%)	
澎湖縣	其他餐飲服務人員	未分類其他基層技術工及勞力工及商店銷售有關人員 (併列第 2)	
	62 (15.7%)	44 (11.2%)	
臺東縣	環境清掃工	事務秘書	其他餐飲服務人員
	175 (16.5%)	123 (11.6%)	96 (9.0%)

資料來源：勞動部勞動力發展署，就業服務資訊整合系統。

表 12 111 年 9 月各縣市求職者希望工作主要職類 (4 位碼)

單位：人次、%

名次 縣市別	求職人數前 3 名 (求職人數(人次)、占求職人數的比率(%))		
	第 1 名	第 2 名	第 3 名
新北市	事務秘書	包裝及有關機械操作人員	照顧服務員
	908 (12.5%)	422 (5.8%)	397 (5.4%)
臺北市	事務秘書	一般辦公室事務人員	商業銷售代表
	835 (12.4%)	319 (4.7%)	294 (4.4%)
基隆市	事務秘書	辦公室、旅館及類似場所 清潔工及幫工	環境清掃工
	163 (20.2%)	45 (5.6%)	39 (4.8%)
宜蘭縣	事務秘書	未分類其他基層技術工及 勞力工	商店銷售有關人員
	149 (12.0%)	81 (6.5%)	79 (6.3%)
花蓮縣	事務秘書	環境清掃工	辦公室、旅館及類似場所 清潔工及幫工
	169 (17.5%)	131 (13.6%)	67 (6.9%)
金門縣	商店銷售有關人員	未分類其他基層技術工及勞力工及環境清掃工(併列第 2 名)	
	20 (13.7%)	19 (13.0%)	
連江縣	環境清掃工	辦公室、旅館及類似場所清潔工及幫工、接待員及服務 台事務人員、一般辦公室事務人員(併列第 2 名)	
	2 (40.0%)	1 (20.0%)	
桃園市	事務秘書	包裝及有關機械操作人員	其他製程控制技術員
	742 (14.3%)	291 (5.6%)	275 (5.3%)
新竹縣	事務秘書	其他製程控制技術員	其他電子設備裝修人員
	243 (11.3%)	160 (7.5%)	101 (4.7%)
新竹市	事務秘書	電子工程師	其他製程控制技術員
	279 (12.1%)	193 (8.4%)	128 (5.6%)
苗栗縣	事務秘書	製造勞力工	電力及電子設備組裝人員
	204 (11.5%)	104 (5.8%)	99 (5.6%)

資料來源：勞動部勞動力發展署，就業服務資訊整合系統。

表 12 111 年 9 月各縣市求職者希望工作主要職類 (4 位碼) (續)

單位：人次、%

縣市別	求職人數前 3 名 (求職人數(人次)、占求職人數的比率(%))		
	第 1 名	第 2 名	第 3 名
臺中市	事務秘書	包裝及有關機械操作人員	製造勞力工
	970 (13.7%)	444 (6.3%)	430 (6.1%)
彰化縣	製造勞力工	包裝及有關機械操作人員	事務秘書
	417 (13.5%)	354 (11.4%)	331 (10.7%)
南投縣	事務秘書	環境清掃工	製造勞力工
	150 (12.1%)	114 (9.2%)	91 (7.3%)
雲林縣	事務秘書	未分類其他基層技術工及勞力工	製造勞力工
	272 (12.8%)	198 (9.3%)	186 (8.7%)
嘉義縣	製造勞力工	事務秘書	未分類其他基層技術工及勞力工
	188 (14.1%)	141 (10.6%)	137 (10.3%)
嘉義市	事務秘書	未分類其他基層技術工及勞力工	製造勞力工
	184 (17.7%)	118 (11.4%)	80 (7.7%)
臺南市	事務秘書	包裝及有關機械操作人員	製造勞力工
	776 (12.1%)	636 (9.9%)	517 (8.1%)
高雄市	事務秘書	未分類其他基層技術工及勞力工	包裝及有關機械操作人員
	928 (14.5%)	424 (6.6%)	323 (5.0%)
屏東縣	製造勞力工	包裝及有關機械操作人員及事務秘書(併列第 2 名)	
	468 (14.1%)	304 (9.1%)	
澎湖縣	環境清掃工	商店銷售有關人員及其他餐飲服務人員(併列第 2 名)	
	43 (12.4%)	37 (10.6%)	
臺東縣	事務秘書	環境清掃工	未分類其他基層技術工及勞力工
	135 (12.6%)	117 (10.9%)	111 (10.3%)

資料來源：勞動部勞動力發展署，就業服務資訊整合系統。

表 13 111 年 9 月各縣市超額需求、超額供給職類前 3 名 (4 位碼)

單位：人次

名次	超額需求 (求才-求職) 前 3 名		超額供給 (求職-求才) 前 3 名	
	職類名稱	缺口數	職類名稱	缺口數
新北市	1 商店銷售有關人員	877	事務秘書	202
	2 其他餐飲服務人員	763	製造勞力工	196
	3 未分類其他生產機械設備操作人員	646	一般辦公室事務人員	134
臺北市	1 其他餐飲服務人員	2,662	一般辦公室事務人員	219
	2 商店銷售有關人員	1,121	廣告及行銷專業人員	134
	3 其他企業支援服務代理人	693	平面及多媒體設計師	134
基隆市	1 未分類其他個人服務工作人員	288	事務秘書	141
	2 商店銷售有關人員	104	環境清掃工	31
	3 其他餐飲服務人員	51	辦公室、旅館及類似場所清潔工及幫工	30
宜蘭縣	1 其他餐飲服務人員	141	事務秘書	121
	2 未分類其他生產機械設備操作人員	100	製造勞力工	52
	3 接待員及服務台事務人員	63	未分類其他基層技術工及勞力工	50
花蓮縣	1 接待員及服務台事務人員	84	事務秘書	135
	2 照顧服務員	75	環境清掃工	98
	3 未分類其他生產機械設備操作人員	43	家事服務員	16
金門縣	1 其他餐飲服務人員	33	未分類其他基層技術工及勞力工	15
	2 加油站服務員	14	環境清掃工	15
	3 辦公室、旅館及類似場所清潔工及幫工	10	事務秘書	8
連江縣	1 商店銷售有關人員	4	辦公室、旅館及類似場所清潔工及幫工	1
	2 旅遊諮詢及有關事務人員	1	接待員及服務台事務人員	1
	3 事務秘書	1	一般辦公室事務人員	1
桃園市	1 其他製程控制技術員	872	事務秘書	562
	2 生產事務人員	424	製造勞力工	220
	3 未分類其他生產機械設備操作人員	307	其他藝術及文化有關助理專業人員	46
新竹縣	1 其他餐飲服務人員	211	事務秘書	154
	2 商店銷售有關人員	145	製造勞力工	47
	3 電子工程師	120	其他電子設備裝修人員	33
新竹市	1 其他餐飲服務人員	395	事務秘書	216
	2 商店銷售有關人員	174	電機工程師	38
	3 保全及警衛人員	97	其他資料庫及網路專業人員	32
苗栗縣	1 未分類其他生產機械設備操作人員	203	事務秘書	148
	2 商業銷售代表	102	其他電子設備裝修人員	54
	3 其他餐飲服務人員	83	製造勞力工	53

資料來源：勞動部勞動力發展署，就業服務資訊整合系統。

表 13 111 年 9 月各縣市超額需求、超額供給職類前 3 名（4 位碼）（續）

單位：人次

名次	超額需求（求才-求職）前 3 名		超額供給（求職-求才）前 3 名	
	職類名稱	缺口數	職類名稱	缺口數
臺中市	1 照顧服務員	836	事務秘書	880
	2 其他餐飲服務人員	734	製造勞力工	394
	3 其他製程控制技術員	542	包裝及有關機械操作人員	217
彰化縣	1 未分類其他生產機械設備操作人員	581	製造勞力工	402
	2 其他製程控制技術員	350	事務秘書	260
	3 照顧服務員	201	包裝及有關機械操作人員	27
南投縣	1 未分類其他生產機械設備操作人員	65	事務秘書	130
	2 接待員及服務台事務人員	46	製造勞力工	83
	3 辦公室、旅館及類似場所清潔工及幫工	42	環境清掃工	68
雲林縣	1 照顧服務員	125	事務秘書	147
	2 食品及有關產品機械操作人員	76	未分類其他基層技術工及勞力工	137
	3 油漆、噴漆及有關工作人員	63	製造勞力工	126
嘉義縣	1 未分類其他生產機械設備操作人員	196	製造勞力工	146
	2 照顧服務員	183	事務秘書	100
	3 其他製程控制技術員	133	中等教育教師	7
嘉義市	1 商店銷售有關人員	89	事務秘書	160
	2 接待員及服務台事務人員	32	製造勞力工	80
	3 未分類其他生產機械設備操作人員	27	未分類其他基層技術工及勞力工	60
臺南市	1 其他製程控制技術員	871	事務秘書	668
	2 生產事務人員	494	製造勞力工	486
	3 商店銷售有關人員	425	未分類其他基層技術工及勞力工	119
高雄市	1 其他餐飲服務人員	631	事務秘書	409
	2 商店銷售有關人員	467	製造勞力工	189
	3 電力及電子設備組裝人員	437	會計及簿記事務人員	51
屏東縣	1 未分類其他生產機械設備操作人員	148	製造勞力工	345
	2 照顧服務員	61	事務秘書	176
	3 食品及有關產品機械操作人員	57	包裝及有關機械操作人員	128
澎湖縣	1 其他餐飲服務人員	25	環境清掃工	39
	2 未分類其他基層技術工及勞力工	18	照顧服務員	7
	3 小客車及小貨車駕駛人員	8	事務秘書	6
臺東縣	1 環境清掃工	58	未分類其他基層技術工及勞力工	74
	2 商店銷售有關人員	46	辦公室、旅館及類似場所清潔工及幫工	35
	3 食品烹調助手	14	營建勞力工	34

資料來源：勞動部勞動力發展署，就業服務資訊整合系統。

另外，111年9月各縣市求職及求才職類前3名資料整理於表11及表12；而各縣市超額供給與超額需求之前3名職類則整理於表13。由表11至表13可知，各縣市求職及求才職類同樣略有不同，前3名的求才職類大多為其他餐飲服務人員、商店銷售有關人員及照顧服務員，而各縣市求職者希望工作主要職類之前3名，則多以事務秘書、製造勞力工及環境清掃工為主。

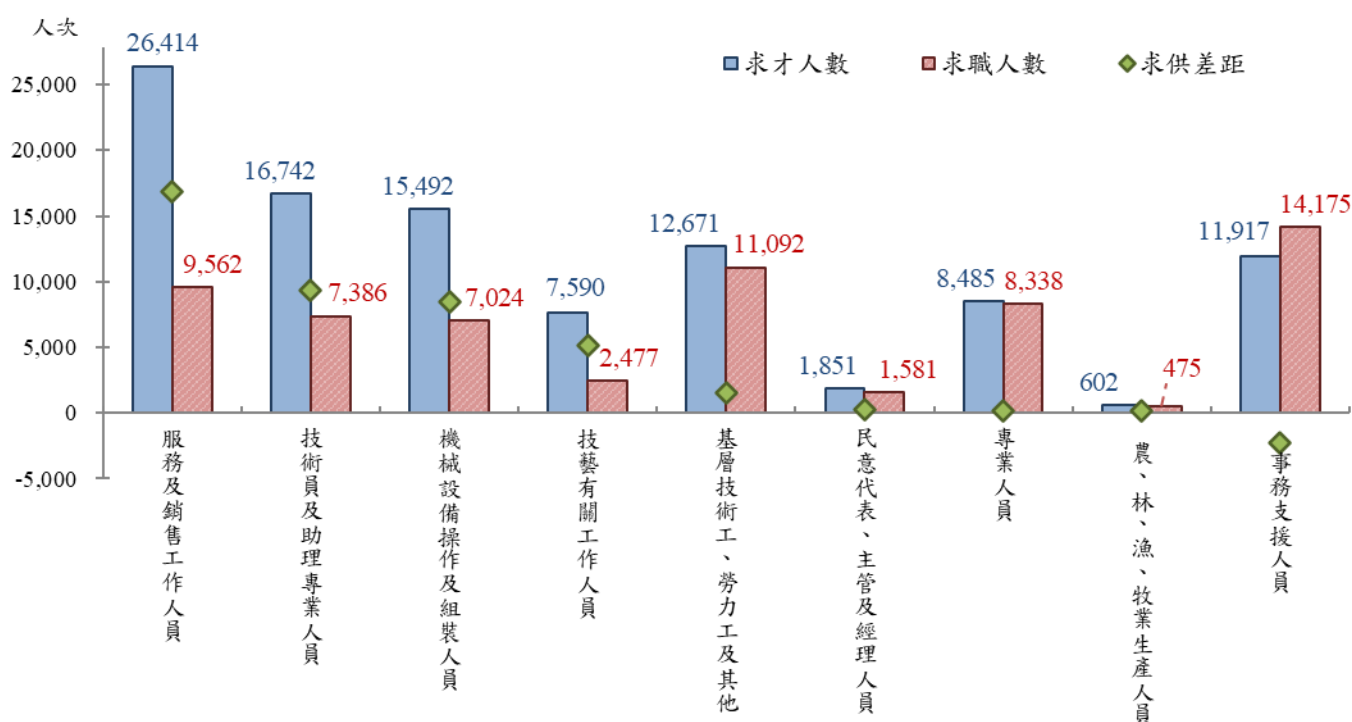
4.職類別

111年9月各職類別的求職與求才人數如圖26，其中，求才者以服務及銷售工作人員2萬6,414人次（占總求才職缺之25.96%）最多，其次為技術員及助理專業人員1萬6,742人次（占16.45%）與機械設備操作及組裝人員1萬5,492人次（占15.22%）。

而求職者期望的工作職類則以事務支援人員1萬4,175人次（占總求職者之22.82%）最多，其次是基層技術工、勞力工及其他1萬1,092人次（占17.86%）與服務及銷售工作人員9,562人次（占15.40%）。

由職缺供需觀察，多數的職類供需呈現求才人數高於求職人數，其中，服務及銷售工作人員、技術員及助理專業人員、機械設備操作及組裝人員、技藝有關工作人員、基層技術工、勞力工及其他、民意代表、主管及經理人員、專業人員及農、林、漁、牧業生產人員為求才人數高於求職人數，呈現求過於供現象，超額需求人數各為1萬6,852人次、9,356人次、8,468人次、5,113人次、1,579人次、270人次、147人次及127人次；而事務支援人員為求職人數高於求才人數，呈現供過於求現象，超額供給人數為2,258人次。

圖 26 111 年 9 月求職、求才人數-職類別



註 1：依據求供差距排序。

註 2：「基層技術工、勞力工及其他」含工讀生，以下同。

資料來源：勞動部勞動力發展署，就業服務資訊整合系統。

進一步從職業類別分類 4 位碼觀察，表 14 整理 111 年 9 月份前 3 名熱門求職與求才職缺，表 15 則為職類別求供落差較大的前 3 名，其中，超額需求（求才人數高於求職人數）部分，求供落差最大的是「其他餐飲服務人員」，廠商釋出 8,546 個職缺，為求才雇主第 1 熱門職缺，但希望從事該職類工作之求職者卻只有 2,203 人次，超額需求達 6,343 人次，平均每人有 3.88 個工作機會。而「未分類其他生產機械設備操作人員」的求供倍數更達 6.41，顯見此一職缺之求才殷切。

至於超額供給（求職人數高於求才人數）方面，「事務秘書」的求職者登記人數達 7,929 人次，為求職者第 1 熱門職缺，但廠商僅釋出 3,201 個職缺，超額供給達 4,728 人次，平均約 2.48 人搶 1 個工作機會。

表 14 111 年 9 月求職、求才職類前 3 名 (4 位碼)

單位：人次、%

名次	求職職類前 3 名		
	職類名稱	求職人數	占比
1	事務秘書	7,929	12.77
2	製造勞力工	3,572	5.75
3	包裝及有關機械操作人員	3,505	5.64
名次	求才職類前 3 名		
	職類名稱	求才人數	占比
1	其他餐飲服務人員	8,546	8.40
2	商店銷售有關人員	6,778	6.66
3	照顧服務員	5,620	5.52

資料來源：勞動部勞動力發展署，就業服務資訊整合系統。

表 15 111 年 9 月超額需求、超額供給職類前 3 名 (4 位碼)

單位：人次、倍

名次	超額需求職類前 3 名				
	職類名稱	求才人數 A	求職人數 B	超額需求 A-B	求供倍數 A/B
1	其他餐飲服務人員	8,546	2,203	6,343	3.88
2	商店銷售有關人員	6,778	2,495	4,283	2.72
3	未分類其他生產機械設備操作人員	4,203	656	3,547	6.41
名次	超額供給職類前 3 名				
	職類名稱	求才人數 A	求職人數 B	超額供給 B-A	求供倍數 A/B
1	事務秘書	3,201	7,929	4,728	0.40
2	製造勞力工	678	3,572	2,894	0.19
3	一般辦公室事務人員	1,192	1,767	575	0.67

資料來源：勞動部勞動力發展署，就業服務資訊整合系統。

5. 求才之行業變化

觀察求才人數之行業別變化，如表 16 所示，111 年 9 月份新登記求才人數較多者，依序為製造業 3 萬 6,936 個職缺（占總求才職缺之 36.30%）、住宿及餐飲業 1 萬 8,983 個職缺（占 18.65%）、批發及零售業 1 萬 4,334 個職缺（占 14.09%）、醫療保健及社會工作服務業 7,443 個職缺（占 7.31%）及支援服務業 5,558 個職缺（占 5.46%）。

與上月相較，42.1%行業新登記求才人數呈現成長情況¹⁴，以住宿及餐飲業（1 萬 8,983 人次、增加 4,017 人次）增加最多，其次為批發及零售業（1 萬 4,334 人次、增加 1,504 人次）及製造業（3 萬 6,936 人次、增加 959 人次）；另以公共行政及國防；強制性社會安全（2,820 人次、減少 2,281 人次）減少最多，其次為運輸及倉儲業（2,226 人次、減少 845 人次）及醫療保健及社會工作服務業（7,443 人次、減少 749 人次）。

若與上年同月相較，亦同樣有 42.1%行業呈現成長情況¹⁵，以住宿及餐飲業（1 萬 8,983 人次、增加 8,509 人次）增加最多，其次為批發及零售業（1 萬 4,334 人次、增加 3,737 人次）及藝術、娛樂及休閒服務業（1,630 人次、增加 810 人次）；另以製造業（3 萬 6,936 人次、減少 8,983 人次）減少最多。

而在製造業中，以金屬機械工業 1 萬 2,257 個職缺最多，占製造業比重達 33.18%，其餘依序為資訊電子工業 1 萬 20 個職缺（占 27.13%）、民生工業 9,055 個職缺（占 24.52%）及化學工業 5,604 個職缺（占 15.17%）。

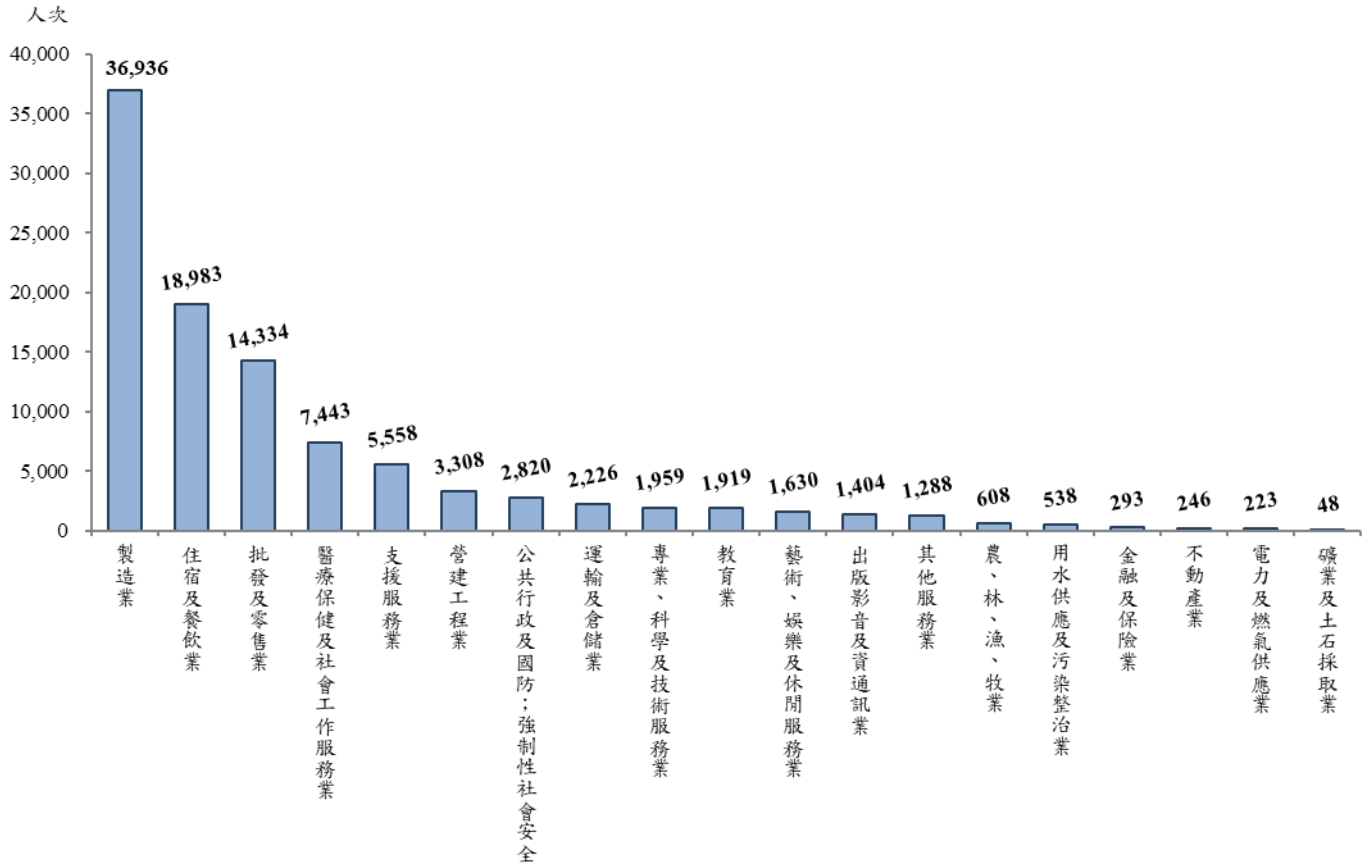
與上月相較，以資訊電子工業（1 萬 20 人次、增加 561 人次）增加最多，僅民生工業（9,055 人次、減少 67 人次）減少。

¹⁴ 較上月增加之行業數÷總行業數（8÷19=42.1%）。

¹⁵ 較上年同月增加之行業數÷總行業數（8÷19=42.1%）。

若與上年同月相較，則僅有民生工業（9,055 人次、增加 54 人次）增加，另以資訊電子工業（1 萬 20 人次、減少 5,485 人次）減少最明顯，其次為金屬機械工業（1 萬 2,257 人次、減少 3,252 人次）。

圖 27 111 年 9 月廠商新登記求才人數-行業別



註：依據廠商新登記求才人數排序。

資料來源：勞動部勞動力發展署，就業服務資訊整合系統。

表 16 111 年 9 月各行業廠商新登記求才情形

行業別	項目別	求才人數 (人次)	結構 (%)	較上月 增減 (人次)	較上年同 月增減 (人次)
農、林、漁、牧業		608	0.60	80	-111
礦業及土石採取業		48	0.05	14	20
製造業		36,936	36.30	959	-8,983
民生工業		9,055	8.90	-67	54
化學工業		5,604	5.51	240	-300
金屬機械工業		12,257	12.04	225	-3,252
資訊電子工業		10,020	9.85	561	-5,485
電力及燃氣供應業		223	0.22	1	-171
用水供應及污染整治業		538	0.53	-121	-14
營建工程業		3,308	3.25	480	18
批發及零售業		14,334	14.09	1,504	3,737
運輸及倉儲業		2,226	2.19	-845	-603
住宿及餐飲業		18,983	18.65	4,017	8,509
出版影音及資通訊業		1,404	1.38	-256	-257
金融及保險業		293	0.29	29	59
不動產業		246	0.24	-305	-138
專業、科學及技術服務業		1,959	1.93	-370	410
支援服務業		5,558	5.46	-83	-363
公共行政及國防；強制性社會安全		2,820	2.77	-2,281	-664
教育業		1,919	1.89	-465	-91
醫療保健及社會工作服務業		7,443	7.31	-749	686
藝術、娛樂及休閒服務業		1,630	1.60	-85	810
其他服務業		1,288	1.27	-72	-115
未歸類		—	—	—	—
總計		101,764	100.00	1,452	2,739

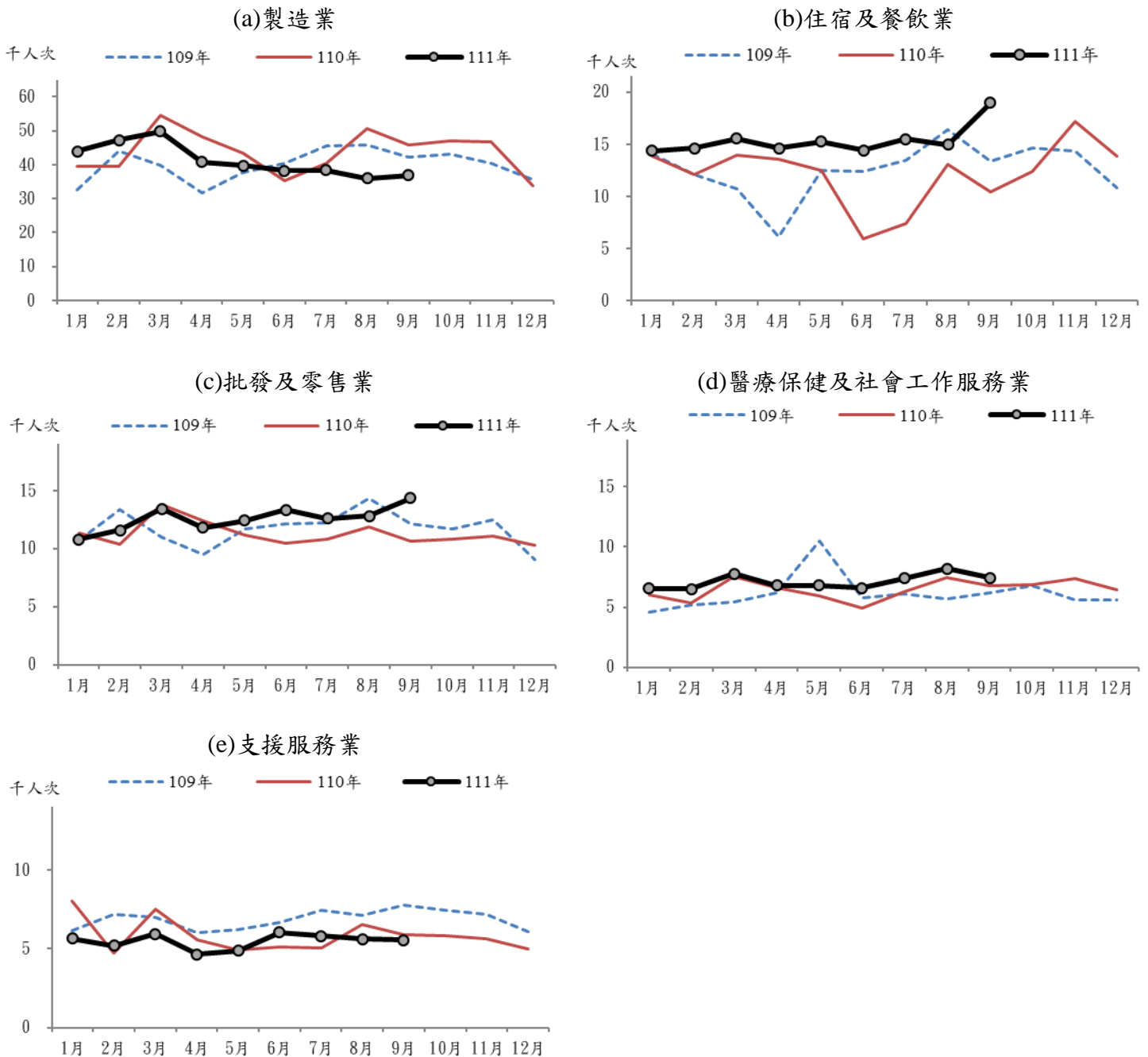
註1：1.民生工業包括食品、飲料、菸草、紡織、成衣及服飾品、木竹製品、非金屬礦物製品、家具及其他製造業。2.化學工業包括皮革、毛皮及其製品；紙漿、紙及紙製品；印刷及資料儲存媒體複製；石油及煤製品；化學材料；化學製品；藥品；橡膠製品；塑膠製品製造業。3.金屬機械工業包括基本金屬、金屬製品、機械設備、汽車及其零件、其他運輸工具、產業用機械設備維修及安裝業。4.資訊電子工業包括電子零組件；電腦、電子產品及光學製品；電力設備製造業。詳見經濟部定義 <http://www.stat.gov.tw/public/Attachment/942814492071.pdf>。

註2：本表格中「—」符號係指無數據。

資料來源：勞動部勞動力發展署，就業服務資訊整合系統。

以下針對五大求才行業的職缺變化趨勢整理如圖 28 所示，根據圖示資料可發現，住宿及餐飲業、批發及零售業、醫療保健及社會工作服務業共 3 大行業，111 年 9 月求才人數較 110 年及 109 年同月增加，而製造業、支援服務業共 2 大行業，111 年 9 月求才人數則較 110 年及 109 年同月減少。

圖 28 五大求才行業新登記職缺變化趨勢



資料來源：勞動部勞動力發展署，就業服務資訊整合系統。

6. 求職者的特性與希望工作的職類

根據求職者之年齡層觀察，如表 17 所示，未滿 25 歲求職者為 1 萬 3,360 人次（比重 21.5%），較上月增加 62 人次，較上年同月則減少 1,488 人次。25 至 44 歲求職者為 2 萬 6,704 人次（比重 43%），較上月減少 1,128 人次，較上年同月亦減少 2,979 人次。45 至 64 歲求職者為 1 萬 9,934 人次（比重 32.1%），較上月減少 1,076 人次，較上年同月則增加 364 人次。

表 17 111 年 9 月求職人數-按年齡分

單位：人次、%

年齡	總計	未滿20歲	20~24	25~29	30~34	35~39	40~44	45~49	50~54	55~59	60~64	65歲以上
人數	62,110	1,747	11,613	8,573	5,797	5,758	6,576	6,044	5,521	5,049	3,320	2,112
比重	100.0	2.8	18.7	13.8	9.3	9.3	10.6	9.7	8.9	8.1	5.3	3.4

資料來源：勞動部勞動力發展署，就業服務資訊整合系統。

表 18 顯示各教育程度求職者希望工作的主要職類，其中研究所學歷者最希望工作的職類是專業人員（占 48.55%）、事務支援人員（占 16.01%）及技術員及助理專業人員（占 15.38%）；而大學及專科學歷者最希望的工作職類皆是事務支援人員（各占 30.87%及 31.40%），第二及第三順位則為專業人員、服務及銷售工作人員、技術員及助理專業人員。

至於高職、高中、國中及國小以下學歷者最期望從事的職類是基層技術工、勞力工及其他，特別是有近半數國中及以下學歷求職者皆以前述職類為首選（占 49.07%）；而第二及第三順位則包括服務及銷售工作人員、機械設備操作及組裝人員、事務支援人員。

若進一步以職類別分類 4 位碼來看，如表 19 所示，事務秘書為高中(職)及以上程度者所希望的工作職類前 3 名，尤其是大學及專科學歷的求職者，有 17.65% 左右求職者在相對競爭度較高（事務秘書）的有限職缺中尋職，由於期望工作職類過於集中，可能造成高學歷青年尋職之職缺競爭度高，相對取得合適工作不易。

另外，製造勞力工之職缺亦列入高中(職)及以下程度者所希望的工作職類前 3 名中，尤其是國中及以下學歷的求職者中，有 13.03% 希望從事製造勞力工。

表 18 111 年 9 月各教育程度求職者希望工作主要職類 (1 位碼)

名次 教育程度	求職人數 (人次)	求職者希望工作的職類 (占該類求職者的比率)		
	(較上月;較上年同月)	第 1 名	第 2 名	第 3 名
研究所	2,861	專業人員	事務支援人員	技術員及助理專業人員
	(-6; -59)	48.55%	16.01%	15.38%
大學	24,659	事務支援人員	專業人員	技術員及助理專業人員
	(-654; -1,538)	30.87%	22.18%	16.44%
專科	6,831	事務支援人員	服務及銷售工作人員	技術員及助理專業人員
	(-28; -473)	31.40%	16.00%	13.88%
高職	15,873	基層技術工、勞力工及其他	服務及銷售工作人員	機械設備操作及組裝人員
	(-838; -888)	23.23%	21.58%	19.08%
高中	4,485	基層技術工、勞力工及其他	服務及銷售工作人員	事務支援人員
	(-428; -350)	25.20%	21.69%	17.81%
國中	5,458	基層技術工、勞力工及其他	機械設備操作及組裝人員	服務及銷售工作人員
	(-258; -228)	44.38%	20.81%	18.50%
國小以下	1,620	基層技術工、勞力工及其他	機械設備操作及組裝人員	服務及銷售工作人員
	(-127; -92)	64.88%	13.33%	11.98%
總計	62,110	事務支援人員	基層技術工、勞力工及其他	服務及銷售工作人員
	(-2,331; -3,623)	22.82%	17.86%	15.40%

註：「總計」包含若干無法歸類上述教育程度之其他求職者(323 人次)。
資料來源：勞動部勞動力發展署，就業服務資訊整合系統。

表 19 111 年 9 月各教育程度求職者希望工作主要職類 (4 位碼)

教育程度	名次	求職者希望工作的職類 (占該類求職者的比率)		
	求職人數 (人次) (較上月;較上年同月)	第 1 名	第 2 名	第 3 名
研究所	2,861	電子工程師	事務秘書	工業及生產工程師
	(-6; -59)	8.39%	7.86%	3.57%
大學	24,659	事務秘書	未分類其他基層技術工及勞力工	一般辦公室事務人員
	(-654; -1,538)	17.93%	5.39%	4.41%
專科	6,831	事務秘書	照顧服務員	一般辦公室事務人員
	(-28; -473)	16.66%	4.86%	4.33%
高職	15,873	製造勞力工	包裝及有關機械操作人員	事務秘書
	(-838; -888)	10.61%	9.49%	9.44%
高中	4,485	事務秘書	包裝及有關機械操作人員	製造勞力工
	(-428; -350)	10.32%	9.32%	8.43%
國中	5,458	製造勞力工	包裝及有關機械操作人員	環境清掃工
	(-258; -228)	13.83%	11.23%	10.75%
國小以下	1,620	環境清掃工	辦公室、旅館及類似場所清潔工及幫工	製造勞力工
	(-127; -92)	21.30%	16.11%	10.31%
總計	62,110	事務秘書	製造勞力工	包裝及有關機械操作人員
	(-2,331; -3,623)	12.77%	5.75%	5.64%

註：「總計」包含若干無法歸類上述教育程度之其他求職者(323 人次)。

資料來源：勞動部勞動力發展署，就業服務資訊整合系統。

(三) 民間人力銀行求職求才概況

1. yes123 求職網之「第 4 季景氣暨勞動市場趨勢調查」¹⁶

根據 yes123 求職網調查發現，與第 3 季相比，展望第 4 季景氣，企業樂觀度開始微幅彈升，即使還有 50.4% 持平看待，樂觀的比例為 29.7%，悲觀的占 19.9%，把樂觀與悲觀比例相扣除後，得到的資方「淨樂觀比例」為+9.8%，去年同期則為-1.8%，相較上一季「淨樂觀比例」是+8.5%：資方看法「偏正向」，但尚未超過 Q2 時「+25.3%」的水準。

相形之下，對於第 4 季景氣，上班族比較保守面對，持平看待的有 44.7%，樂觀的佔 27%，悲觀看待的有 28.3%，將樂觀與悲觀比例相扣除後，得出來的勞方「淨樂觀比例」為-1.3%，去年同期則為-19.6%，相較第 3 季調查為-6.6%，勞方「悲觀度」明顯縮小，不過對比第 2 季時「+6.3%」的水準，尚未翻轉為樂觀狀態。

對於接下來的薪酬規劃，根據 yes123 求職網的調查顯示，合計有 49.8% 的企業透露，在今年第 4 季有加薪計畫，而且又分成 39.4% 計畫「績效加薪」；僅有 10.4% 計畫「全面加薪」。對於預計加薪的幅度，平均值落在 4%。

因此第 4 季預估調薪的比例，還是多於去年同期的 43.9%，創下 5 年以來新高，已經接近 106 年 50% 的水準。

整體來說，有近 8 成(79.1%)的企業透露，在今年第 4 季有徵才計畫，比例略高於第 3 季的 77.7%，也多過去年同期的 73.4%，但仍低於 109 年的 80.2%。

若以「產業別」進行交叉分析，第 4 季企業「徵才意願較高」的行業，依序為「餐飲住宿與休閒旅遊」(87.5%)、「批發零售與貿

¹⁶ 資料來源：yes123 求職網，【2022 年 09 月調查主題】虎年第四季景氣暨勞動市場趨勢調查；
https://www.yes123.com.tw/admin/white_paper/article.asp?id=20220923075405

易」(86.3%)、「運輸與物流倉儲」(83.3%)，以及「科技資訊」(82.4%)、「傳統製造業」(81.8%)。

至於第 4 季應徵新員工的原因，主要依序為「無擴編，單純填補人員離職空缺」(37.2%)、「一直處於缺工狀態」(34.5%)，以及「訂單或業務增加而擴編」(16.5%)、「公司擴點、展店而擴編」(11.8%)。

從 yes123 求職網調查發現，不受疫情影響，合計有 80.4% 的上班族透露，「有計畫」在今年第 4 季換工作，其中又分成 33.6% 為「已開始投履歷」；46.8% 為「尚未開始投履歷」。

而在「跳槽主因」方面，在可複選狀況下，依序包括「現在工作的薪水太低」(61.1%)、「覺得公司未來沒有發展性」(46.8%)、「想要轉行或創業」(44.8%)，以及「太久沒有調薪」(38.7%)、「擔心所處行業的前景」(27.4%)。

對於想跳槽的熱門行業，在可複選狀況下，前 5 名依序是：「餐飲住宿與休閒旅遊」(32.2%)、「科技資訊」(31%)、「批發零售與貿易」(28.5%)，以及「傳統製造業」(25.5%)、「運輸與物流倉儲」(19.5%)。

本次調查也顯示，上班族對於新工作的「月薪期望值」平均落在 4 萬 2,295 元，高於前季期望的 4 萬 826 元，也多於去年同期的 4 萬 1,636 元，反彈至 3 年高點，但仍少於 108 年第 4 季的 4 萬 2,786 元，同樣還沒回到疫情前的水準。

2.104 人力銀行之「工作數觀察」¹⁷

今年 5 月起「與疫共存」，民生消費業徵才動能回升，10 月中旬起「國境解封」，預期國際旅客來臺觀光、以及國人出國旅遊商機大爆發，相關產業回補先前職缺，甚至加碼，搶佔新一波疫後商

¹⁷ 資料來源：解封商機！四大民生消費產業工作數 創新高 年增幅逾 5 成；
https://corp.104.com.tw/archive/storage/news/filename_630.pdf

機。根據 104 人力銀行資料庫顯示，四大民生消費產業在 9 月份的人才缺口，合計近 41 萬個工作機會數，占整體 101.7 萬的 40%。其中，住宿/餐飲服務業 17.7 萬個、批發/零售業 14.9 萬個、一般服務業 5.8 萬個、旅遊/休閒/運動業 2.3 萬個，皆創該產業歷史新高。

據比對結果發現，住宿/餐飲服務業、旅遊/休閒/運動業工作數的年增幅，皆為 53%。經歷去年的三級警戒、今年的本土疫情大爆發，當解封可期，疫情期間受創最深的住宿/餐飲服務業、旅遊/休閒/運動業，從谷底反彈的力道也最強烈。批發/零售業的工作數年增幅為 35%，一般服務業的工作數年增幅為 22%。

和上月相比，工作數增加或減少的產業數量。16 大主要產業，有 10 個產業的工作數 9 月比 8 月增加，以民生消費強勢接棒的動能最強；另有 6 個產業微降或持平，月減額僅在數百到 6 千之間，主要受到近日全球通膨、各國央行升息、股匯雙殺、以及半導體庫存升高疑慮等因素的壓抑，短期徵才力道趨緩暫歇。

(四) 國際就業市場掃瞄

表 20 各國人力資源與就業市場情勢重要指標

單位：%

期別	我國					美國			日本		
	就業率	失業率		勞參率		就業率	失業率	勞參率	就業率	失業率	勞參率
		季節調整	季節調整	季節調整	季節調整						
109年(2020)	69.49	3.85	3.85	59.14	59.14	67.1	8.1	61.8	77.4	2.8	62.0
110年(2021)	70.01	3.95	3.95	59.02	59.02	69.3	5.4	61.7	77.8	2.8	62.2
1月	70.03	3.66	3.74	59.14	59.14	68.2	6.4	61.0	77.5	3.0	61.8
2月	70.02	3.70	3.73	59.11	59.16	68.4	6.2	61.3	77.6	2.9	61.9
3月	70.15	3.67	3.71	59.14	59.21	68.6	6.0	61.5	77.8	2.7	61.9
4月	70.24	3.64	3.69	59.15	59.22	68.6	6.0	61.4	77.8	2.8	62.2
5月	69.57	4.11	4.19	58.82	58.91	68.9	5.8	61.5	77.6	2.9	62.2
6月	69.06	4.80	4.76	58.76	58.80	68.9	5.9	62.1	77.8	2.9	62.4
7月	69.49	4.53	4.39	58.95	58.86	69.6	5.4	62.3	78.1	2.8	62.5
8月	69.80	4.24	4.08	58.98	58.83	69.6	5.2	61.8	78.0	2.8	62.4
9月	70.04	3.96	3.93	58.93	58.94	69.9	4.7	61.7	78.0	2.8	62.3
10月	70.32	3.83	3.81	59.02	59.00	70.1	4.6	61.8	77.8	2.7	62.0
11月	70.61	3.66	3.69	59.11	59.08	70.5	4.2	61.9	77.8	2.8	62.0
12月	70.73	3.64	3.70	59.16	59.14	70.8	3.9	61.7	78.0	2.7	61.9
111年(2022)	71.00	3.69	3.69	59.18	59.20	71.2	3.7	62.3	78.4	2.6	62.5
1月	70.83	3.61	3.70	59.17	59.16	70.7	4.0	61.9	77.9	2.8	61.7
2月	70.86	3.65	3.67	59.17	59.21	70.9	3.8	62.2	77.9	2.7	61.8
3月	70.95	3.66	3.70	59.19	59.23	71.4	3.6	62.4	78.2	2.6	62.1
4月	71.01	3.62	3.68	59.16	59.23	71.3	3.6	62.0	78.5	2.5	62.6
5月	70.88	3.68	3.73	59.05	59.15	71.4	3.6	62.3	78.5	2.6	62.7
6月	70.95	3.74	3.73	59.12	59.19	71.3	3.6	62.5	78.5	2.6	63.0
7月	71.14	3.78	3.68	59.28	59.21	71.3	3.5	62.6	78.7	2.6	62.9
8月	71.18	3.79	3.67	59.29	59.20	71.5	3.7	62.4	78.6	2.5	62.9
9月	71.20	3.66	3.64	59.17	59.19	71.5	3.5	62.2	78.8	2.6	63.0
較上月變動	(0.02)	(-0.13)	(-0.03)	(-0.12)	(-0.01)	(0.0)	(-0.2)	(-0.2)	(0.2)	(0.1)	(0.1)
較上年同月變動	(1.16)	(-0.30)	(-0.29)	(0.24)	(0.25)	(1.6)	(-1.2)	(0.5)	(0.8)	(-0.2)	(0.7)

- 註：1.根據美國勞工統計局的定義，美國勞動力人口為年齡16歲及以上。其餘國家勞動力人口為年齡15歲及以上。
 2.各國失業率=各國失業人數÷各國勞動力人口；數據經季節調整。
 3.各國勞參率=各國勞動力人口÷各國15歲（美國為16歲）以上民間人口；數據未經季節調整。
 4.各國就業率=就業人數÷15-64歲之民間人口；除我國外，餘為季節調整。
 5.OECD及歐盟為年及季資料。
 6.本表括號（）內數字係指增減百分點。
 7.本表格中「...」符號，代表該月（季）資料尚未有最新資訊。

表 20 各國人力資源與就業市場情勢重要指標 (續)

單位：%

期別	南韓			OECD ^(37 個成員)			歐盟 ^(27 個國家)		
	就業率	失業率	勞參率	就業率	失業率	勞參率	就業率	失業率	勞參率
109 年(2020)	65.9	4.0	62.6	66.0	7.2	59.3	66.9	7.2	56.8
110 年(2021)	66.5	3.7	62.8	67.7	6.2	59.9	68.4	7.0	57.1
1 月	65.2	5.4	60.9
2 月	65.8	4.0	61.6
3 月	66.1	3.8	62.5	66.7	6.7	59.2	67.2	7.5	56.2
4 月	66.2	3.7	63.0
5 月	66.4	3.7	63.7
6 月	66.5	3.6	63.7	67.4	6.5	59.8	68.2	7.3	57.0
7 月	66.6	3.3	63.4
8 月	66.9	3.1	62.8
9 月	67.0	3.1	63.0	68.1	5.9	60.3	68.8	6.8	57.6
10 月	67.0	3.2	63.2
11 月	67.1	3.2	63.1
12 月	67.5	3.8	62.6	68.6	5.5	60.2	69.3	6.5	57.4
111 年(2022)	68.4	2.8	63.9	69.0	5.0	60.1	69.7	6.2	57.5
1 月	67.7	3.6	62.2
2 月	68.0	2.7	62.7
3 月	68.2	2.7	63.3	69.0	5.2	60.1	69.7	6.2	57.3
4 月	68.4	2.7	64.0
5 月	68.7	2.8	64.9
6 月	68.6	2.9	64.9	...	5.0	6.1	57.7
7 月	68.6	2.9	64.8
8 月	68.8	2.5	64.1
9 月	68.8	2.8	64.2	...	4.9
較上月(季)變動	(0.0)	(0.3)	(0.1)	(0.4)	(-0.1)	(-0.1)	(0.4)	(-0.1)	(0.4)
較上年同月(季)變動	(1.8)	(-0.3)	(1.2)	(2.3)	(-1.0)	(0.9)	(2.5)	(-1.2)	(0.7)

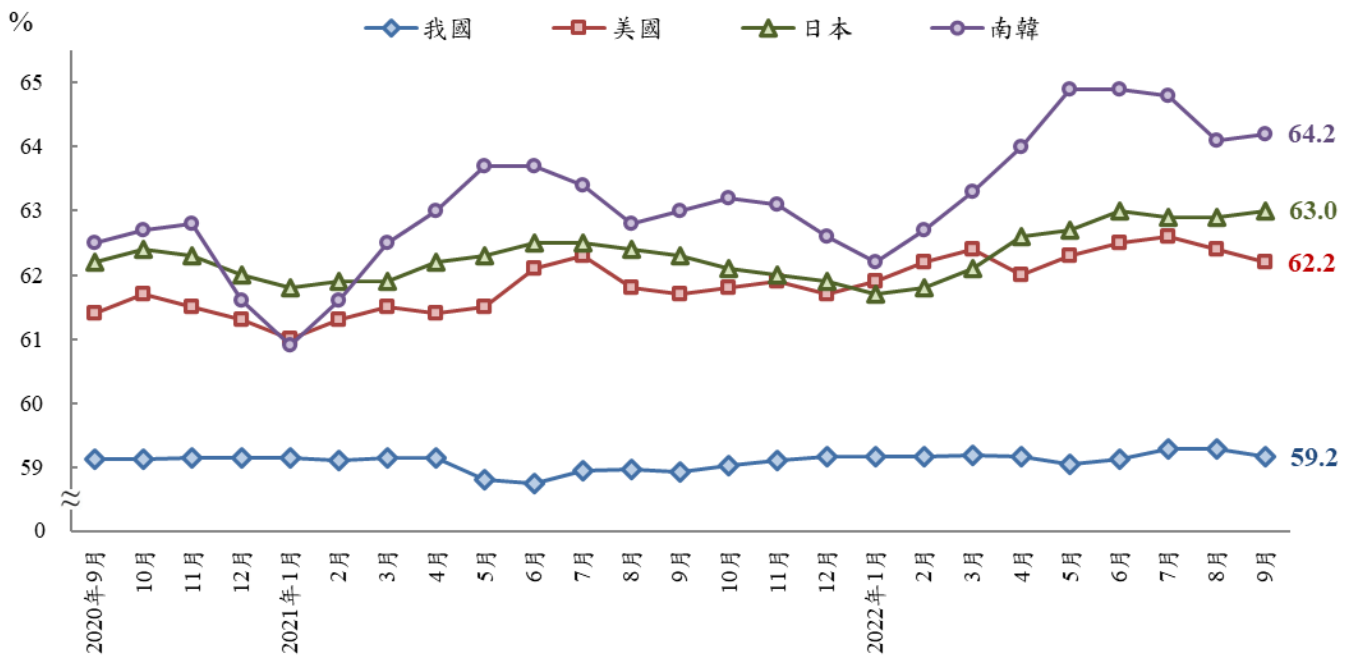
資料來源：1.我國：由本報告依據行政院主計總處人力資源統計資料計算之。

2.美國：美國勞動統計局，<http://www.bls.gov/webapps/legacy/cpsatab1.htm>3.日本：日本總務省統計局，<http://www.stat.go.jp/data/roudou/index2.htm#kekka>4.南韓：Statistcs Korea，<http://kostat.go.kr/portal/eng/index.action>5.OECD(37 個成員)：<https://stats.oecd.org/index.aspx?queryid=36324>6.歐盟(27 個國家)：Eurostat，<http://ec.europa.eu/eurostat/data/database>7.各國「就業率」：<https://data.oecd.org/emp/employment-rate.htm>

1. 勞參率

2020年起疫情爆發導致各國就業市場多持續震盪，如今主要國家勞參率大多回升。美國勞參率於6、7月畢業季進入高峰，其後呈下降趨勢，2022年9月勞參率為62.2%，較上月下降0.2個百分點，較上年同月則上升0.5個百分點。日本2022年9月勞參率為63%，較上月上升0.1個百分點，較上年同月亦上升0.7個百分點。南韓2022年9月勞參率為64.2%，較上月上升0.1個百分點，較上年同月亦上升1.2個百分點。我國的勞參率相較於美、日、韓，通常較低且波動幅度甚小，2022年9月勞參率為59.17%，較上月下降0.12個百分點，較上年同月則上升0.24個百分點。

圖 29 主要國家勞參率趨勢



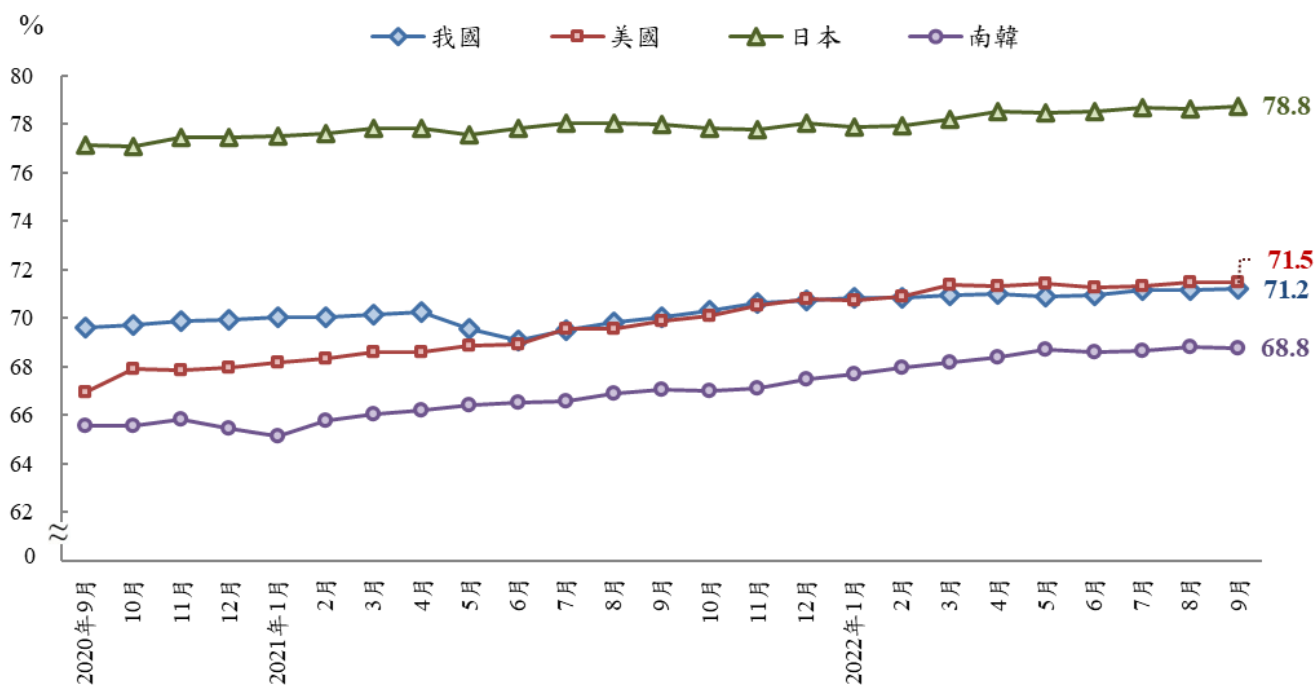
註：我國數據經四捨五入至小數點後一位；數據皆未經季節調整。

資料來源：行政院主計總處，人力資源統計、美國勞動統計局、日本總務省統計局、南韓統計局。

2. 就業率

若採用 OECD 之標準定義比較我國與美國、日本及南韓近年就業率；美國 2020 年就業率因疫情下降至平均 67.1%，2022 年 9 月就業率為 71.5%，與上月持平，較上年同月則上升 1.6 個百分點。日本就業率為各國最高，維持在 76% 以上，2022 年 9 月就業率為 78.8%，較上月上升 0.2 個百分點，較上年同月亦上升 0.8 個百分點。過去南韓之就業率向來為各國中相對較低者，每年 3 月起進入畢業季後，就業率呈上升趨勢，2022 年 9 月就業率為 68.8%，與上月持平，較上年同月則上升 1.8 個百分點。我國就業率近 2 年大致呈現上升趨勢，2022 年 9 月就業率為 71.2%，較上月上升 0.02 個百分點，較上年同月亦上升 1.16 個百分點，已連續 13 個月維持在 70% 以上。

圖 30 主要國家就業率趨勢（按 OECD 定義）



註：我國數據經四捨五入至小數點後一位。

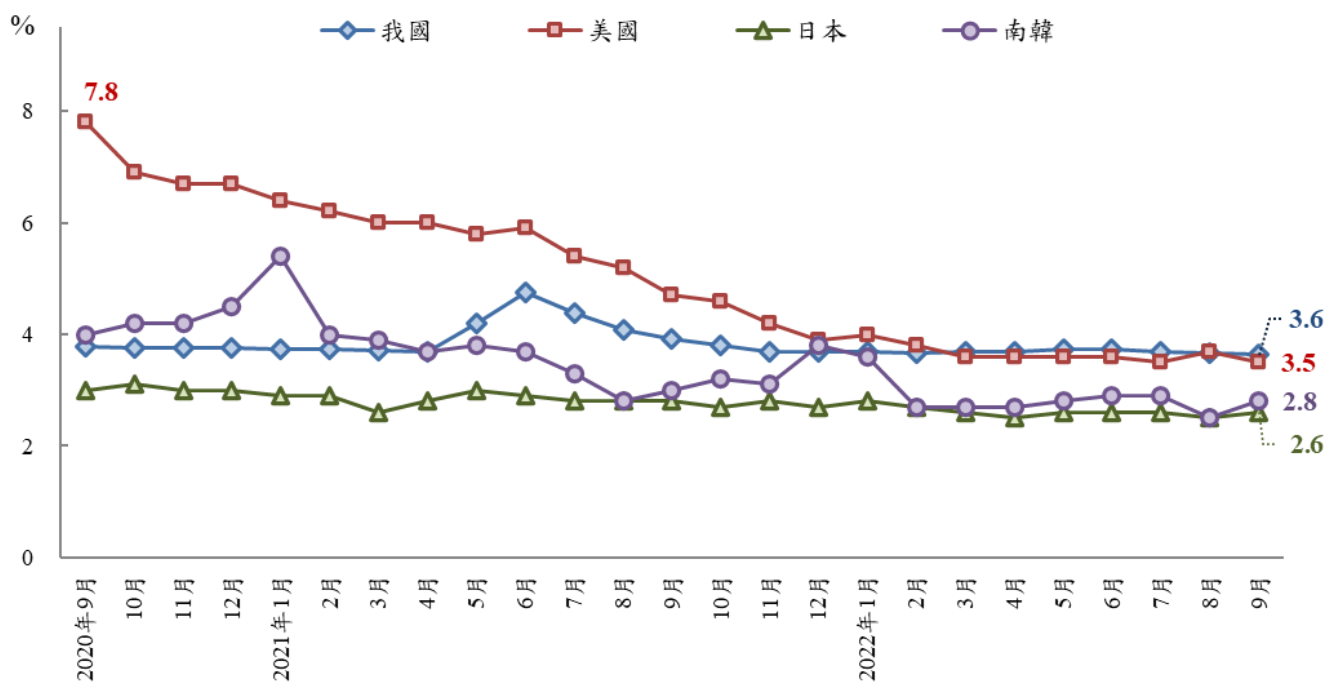
資料來源：我國就業率數據由本報告計算之；數據未經季節調整。

其他國家就業率數據引自 OECD Stat: <https://stats.oecd.org/>；數據經季節調整。

3.失業率

美國 2020 年全年失業率因疫情急遽惡化為平均 8.1%，2022 年 9 月失業率降為 3.5%，較上月下降 0.2 個百分點，較上年同月亦下降 1.2 個百分點，已大致恢復至疫前水準。日本失業率疫前維持 2.5% 以下，在四國中相對最低，2022 年 9 月失業率為 2.6%，較上月上升 0.1 個百分點，較上年同月則下降 0.2 個百分點。南韓失業率波動較大，2022 年 9 月失業率為 2.8%，較上月上升 0.3 個百分點，較上年同月則下降 0.3 個百分點。我國 2022 年 9 月失業率為 3.64%，較上月下降 0.03 個百分點，較上年同月亦下降 0.29 個百分點，已連續 13 個月維持在 4% 以下，惟近期受疫情影響在四國中相對最高。

圖 31 主要國家失業率趨勢



註：我國數據經四捨五入至小數點後一位；數據皆經季節調整。

資料來源：行政院主計總處，人力資源統計、美國勞動統計局、日本總務省統計局、南韓統計局。

四、綜合分析

(一) 國內經濟活動逐漸回溫，有助服務輸出及穩定消費，然受國際經濟走向疲弱之影響，致我國出口不如預期，第3季經濟成長率預估下修為 4.10%

考量國際及國內疫情正以穩定可控方向發展，經評估國內防疫與醫療量能，並兼顧防疫與經濟且同步提升機場入境通關服務量能，中央流行疫情指揮中心分兩階段鬆綁邊境管理政策，第1階段自9月29日起，每週入境總人數提高至6萬人次，並取消入境唾液PCR檢測及全面恢復免簽證待遇機制；第2階段則預計於10月13日起實施入境免隔離，改為7天自主防疫，同時取消禁團令，每週入境總人數調高至15萬人。隨著邊境穩健開放，我國與世界各國逐漸恢復交流往來，民眾亦逐步回歸常態生活。

外需方面，雖有高效能運算、車用電子、資料中心等新興應用商機及終端產品晶片含量提升之正向助力，惟美、歐等主要經濟體相繼升息，各國製造業活動已見明顯放緩，加上疫情風險未除、俄烏戰事膠著及美中科技戰再起等變數，我國面臨複雜嚴峻的國際形勢和多重預期外因素之衝擊，9月出口翻黑，較上年同月減少5.3%，終結連續26個月正成長。

綜上，儘管國內經濟活動逐漸回溫，惟因受全球經濟成長力道放緩影響，主計總處概估第3季經濟成長率為4.10%，較8月預測數減少0.61個百分點，預料臺灣全年GDP成長率表現仍優於全球。但因9月景氣反轉向下，景氣對策信號驟降為17分，亮出2年多來首顆黃藍燈，顯示經濟成長力道已明顯放緩，必須密切觀察。

(二) 9月失業率 3.66%，創近 5 個月低點，整體失業情勢逐漸恢復穩定狀態，而減班休息人數亦同步明顯減少，然製造業因外銷前景不佳，實施人數月增逾千人

根據行政院主計總處公布之資料顯示，因應屆畢業生陸續找到工作，111 年 9 月失業人數為 43 萬 3 千人，較上月減少 1 萬 6 千人 (-3.50%)，較上年同月亦減少 3 萬 8 千人 (-8.01%)；而失業率亦較上月及上年同月下降，經季節調整之失業率為 3.64%，較上月下降 0.03 個百分點，較上年同月亦下降 0.29 個百分點；由於畢業季已過，再加上 10 月防疫政策即將鬆綁，預期迎來解封商機，相關服務業人力需求有機會擴增，預估 10 月失業率有望繼續下降。

若觀察就業概況方面，111 年 9 月因經濟因素導致週工時未達 35 小時之就業者共 21.3 萬人，月減 6.6 萬人，較上年同月亦減少 8.2 萬人；而減班休息人數亦同步減少，實際實施人數為 1 萬 8,050 人，較上月底實際實施人數減少 1,842 人 (-9.26%)，較上年同月底亦大減 2 萬 505 人 (-53.18%)，惟值得注意的是，製造業減班休息人數卻明顯增加，較上月增加 1,135 人 (+49.37%)，亦較上年同月增加 1,588 人 (+86.02%)，主要是中小型廠家的訂單受到影響的緣故。

(三) 經濟走緩衝擊國內製造業人力需求，111 年 9 月製造業新登記求才人數上年同月減少近 2 成，其中資訊電子工業之新登記求才人數較上年同月呈大幅下降

儘管新興科技應用及數位轉型需求續強，然全球通膨及貨幣緊縮對終端需求之壓抑益加明顯，各國製造業活動已明顯放緩，進而嚴重牽制我國接單及生產表現，製造業新登記求才人數為 3 萬 6,936 人次，雖仍較上月增加 959 人次 (+2.67%)，但相較上年同月則減少 8,983 人次 (-19.56%)。

在製造業之四大行業中，除民生工業受惠國內民生需求復甦，新登記求才人數較上年同月略增 54 人次 (增幅 0.60%)，其他包

括化學工業、金屬機械工業與資訊電子工業，因與國際景氣之關聯性較強烈，新登記求才人數均較上年同月減少，特別是資訊電子工業，新登記求才職缺數雖仍較上月增加 561 人次 (+5.93%)，但若與上年同月相比，則大幅減少 5,485 人次，減幅超過 3 成 (35.38%)。

(四) 隨著重啟國境大門，臺灣觀光將邁向新常態旅遊時代，交通部亦推動多項振興方案，致使住宿業 111 年 9 月新登記求才人數創新高

疫情重擊全球觀光產業 2 年多，為儘早恢復至疫前水準，我國即將於今年 10 月 13 日取消旅行團限團令，觀光產業無不卯足全力衝刺旅遊市場，交通部為加速觀光市場恢復常態，也推動多項振興方案，除持續辦理「悠遊國旅-團體旅遊補助」至 12 月 15 日止，並持續行銷國內旅遊，引導國人深度體驗台灣；另針對國際市場，主攻日韓、新南向市場、維繫歐美市場，加速來台旅遊市場復甦，目標年底來台旅客達 70 萬人次。基上，帶動內需服務業廠商增僱人力需求大增，尤其是住宿業新登記求才人數達 4,775 人，創登記以來史上新高紀錄，較上月增加逾 3 成 (+32.49%)，較上年同月亦增逾 1.5 倍 (+152.25%)，但希望從事該行業之新登記求職者卻只有 776 人，超額需求達 3,999 人，平均每人有 6.15 個工作機會。為協助飯店旅宿業者補實人力，勞動部勞動力發展署將配合啟動為期 3 個月觀光暨週邊產業缺工專案計畫，增加勞雇雙方媒合誘因，以積極協助業者補實人力缺口。

表 21 我國就業情勢掃描

指 標	111 年 9 月	較上月增減 (較上年同月增減)	補充說明
就業人數	1,139 萬 7 千人	↓5 千人 (↓2 萬人)	1.服務業就業人數為682萬8千人，較上月↓8千人(↓0.12%)，較上年同月↑6千人(↑0.08%) 2.工業就業人數為404萬1千人，較上月↑7千人(↑0.16%)，較上年同月↓1萬2千人(↓0.30%) 3.農、林、漁、牧業就業人數為52萬8千人，較上月↓3千人(↓0.53%)，較上年同月↓1萬4千人(↓2.56%)
勞動力參與率	59.17%	↓0.12 個百分點 (↑0.24 個百分點)	勞動力人數為1,183萬人，較上月↓2萬1千人(↓0.17%)，較上年同月↓5萬8千人(↓0.49%)
失業人數	43 萬 3 千人	↓1 萬 6 千人 (↓3 萬 8 千人)	失業者失業週數平均為 22 週，較上月延長 1.0 週，較上年同月延長 3.2 週 1.初次尋職者為 20.8 週，較上月延長 0.6 週，較上年同月延長 0.9 週 2.非初次尋職者為 22.3 週，較上月延長 1.1 週，較上年同月延長 3.8 週
失業率	3.66%	↓0.13 個百分點 (↓0.30 個百分點)	單 位： % (較上月,較上年同月) 國中及以下：2.54%(↓0.02 個百分點,↓0.46 個百分點) 高中、高職：3.26%(↓0.15 個百分點,↓0.46 個百分點) 專 科：2.54%(↓0.12 個百分點,↓0.31 個百分點) 大 學：5.29%(↓0.21 個百分點,↓0.18 個百分點) 研 究 所：2.80%(↓0.01 個百分點,↓0.20 個百分點)
失業者中長期失業者占比	14.32%	↑0.06 個百分點 (↑4.98 個百分點)	長期失業者 6.2 萬人，較上月↓2 千人，較上年同月↑1 萬 8 千人
失業者中初次尋職者占比	22.63%	↓1.20 個百分點 (↑2.04 個百分點)	失業者中初次尋職者 9.8 萬人，較上月↓9 千人，較上年同月↑1 千人
長期失業者中初次尋職者占比	24.19%	↓2.37 個百分點 (↑1.47 個百分點)	長期失業者中初次尋職者 1.5 萬人，較上月↓2 千人，較上年同月↑5 千人

註：表中括號 () 為較上年同月增減情形。

資料來源：行政院主計總處，人力資源調查提要分析。

表 21 我國就業情勢掃描 (續)

指 標	111 年 9 月	較上月增減 (較上年同月增減)	補充說明
青年失業率： 15-19歲	8.95%	↑0.05 個百分點 (↑0.12 個百分點)	單 位：千人(較上月,較上年同月) 勞動人口：9 萬 4 千人(↓4 千人,↓1 千人) 失業人口：8 千人(↓1 千人,持平) 就業人口：8 萬 6 千人(↓3 千人,↓1 千人)
20-24歲	12.70%	↓0.36 個百分點 (↓0.10 個百分點)	勞動人口：77 萬 3 千人(↓1 萬人,↓4 萬 2 千人) 失業人口：9 萬 8 千人(↓4 千人,↓6 千人) 就業人口：67 萬 5 千人(↓6 千人,↓3 萬 6 千人)
25-29歲	6.01%	↓0.17 個百分點 (↓0.61 個百分點)	勞動人口：138 萬 6 千人(↓7 千人,↓1 萬 5 千人) 失業人口：8 萬 3 千人(↓3 千人,↓1 萬人) 就業人口：130 萬 3 千人(↓4 千人,↓6 千人)
因經濟因素致週 工時未達35小時 之就業人數	21 萬 3 千人	↓6 萬 6 千人 (↓8 萬 2 千人)	因經濟因素(包括業務不振、無法找到工時大於 35 小時之工作及季節關係)致週工時未達 35 小時者為 21 萬 3 千人
資遣通報	1 萬 843 人	↓447 人 (↓726 人)	1.一般工廠資遣離職員工為9,360人,較上月↓829人,較上年同月↓905人 2.關廠歇業資遣離職員工為1,483人,較上月↑382人,較上年同月↑179人
失業給付 初次認定	5,966 件	↓676 件 (↓2,873 件)	1.初次認定申請件數為5,966件,較上月↓676件(↓10.2%),較上年同月↓2,873件(↓32.5%) 2.再次認定申請件數為2萬636件,較上月↓1,210件(↓5.5%),較上年同月↓6,673件(↓24.4%)
公立就服體系求 供倍數	1.64 倍	↑0.08 倍 (↑0.13 倍)	1.新登記求職6萬2,110人次,較上月↓2,331人次(↓3.62%),較上年同月↓3,623人次(↓5.51%) 2.新登記求才10萬1,764人次,較上月↑1,452人次(↑1.45%),較上年同月↑2,739人次(↑2.77%)
全體受僱員工 總薪資	5萬2,503元	↓6.44% (↑0.82%)	111年1至9月全體受僱員工每人每月總薪資平均為5萬9,234元,較上年同期↑3.75%
全體受僱員工 經常性薪資	4萬4,417元	↓0.11% (↑2.39%)	111年1至9月全體受僱員工每人每月經常性薪資平均為4萬4,319元,較上年同期↑2.99%

註：表中括號()為較上年同月增減情形。

資料來源：

- 1.行政院主計總處，人力資源調查提要分析。
- 2.勞動部勞動力發展署，資遣通報系統。
- 3.勞動部勞動力發展署，就業服務資訊整合系統。
- 4.勞動部，勞動統計查詢網。
- 5.行政院主計總處，薪資與生產力調查提要分析。

五、附表

附表 1 海關商品出口主要貨品

單位：百萬美元、%

期別	總計	電子零 組件	資通與 視聽 產品	基本金 屬及其 製品	機械	塑橡膠 及其製 品	化學品	光學 器材	電機 產品	運輸 工具	紡織品	礦產品
109年(2020)	345,126	135,512	49,145	25,486	21,919	21,259	16,654	11,768	10,866	10,958	7,539	7,322
110年(2021)	446,371	171,995	61,323	36,811	27,830	29,866	23,408	13,793	14,355	14,582	9,027	12,130
8月	39,541	15,218	5,395	3,245	2,513	2,585	2,133	1,203	1,290	1,232	767	1,178
9月	39,628	16,582	5,411	3,393	2,202	2,336	1,880	1,095	1,202	1,194	711	1,086
10月	40,117	14,582	5,881	3,844	2,503	2,641	2,190	1,222	1,253	1,456	814	1,010
11月	41,569	15,928	5,689	3,830	2,553	2,729	2,164	1,088	1,341	1,363	791	1,340
12月	40,685	16,263	5,814	3,114	2,471	2,535	2,083	1,051	1,350	1,321	812	1,197
1~9月	324,000	125,221	43,939	26,023	20,303	21,961	16,971	10,432	10,411	10,442	6,610	8,583
111年(2022)												
1月	39,981	15,907	5,240	3,396	2,536	2,421	2,078	1,001	1,381	1,394	768	1,406
2月	37,453	15,732	4,570	3,016	2,187	2,361	2,037	961	1,206	1,290	740	1,188
3月	43,503	18,235	5,675	3,424	2,547	2,564	2,293	949	1,462	1,562	856	1,156
4月	41,462	17,212	5,188	3,344	2,449	2,369	2,310	918	1,337	1,418	804	1,578
5月	42,047	16,705	5,184	3,473	2,438	2,511	2,194	882	1,246	1,524	838	2,515
6月	42,211	17,272	5,370	3,476	2,433	2,386	2,071	834	1,520	1,515	737	2,176
7月	43,240	16,955	5,896	3,383	2,730	2,301	2,249	843	1,556	1,571	810	2,412
8月 ^(R)	40,302	17,045	5,308	2,921	2,368	2,023	1,768	773	1,332	1,337	789	2,242
9月 ^(P)	37,532	16,986	5,174	2,490	2,116	1,747	1,595	699	1,200	1,287	677	1,449
1~9月 ^(P)	367,731	152,048	47,604	28,922	21,805	20,682	18,593	7,858	12,240	12,897	7,018	16,122
較上年同月 增減%	-5.3	2.4	-4.4	-26.6	-3.9	-25.2	-15.2	-36.2	-0.2	7.8	-4.8	33.4
較上年同期 增減%	13.5	21.4	8.3	11.1	7.4	-5.8	9.6	-24.7	17.6	23.5	6.2	87.8

註：1.機械係指我國輸出入貨品分類號列第84章之貨品，但不含屬於家用之電器，且不含與自動資料處理機相關者。

2.Ⓟ代表初步統計結果、Ⓡ為修正數。

3.財政部每月進出口貿易統計資料，於次月初發布初步值，2個月後發布正式值；並於次年2月、9月分別辦理第1次及第2次年修正，修訂上年各月貿易統計資料。

資料來源：財政部，進出口貿易統計月報。

附表 2 我國對主要國家/地區出口金額及成長率

單位：百萬美元、%

期別	總計	亞洲	中國大陸及香港				日本	東協	美洲	
			中國大陸	香港	美國	歐洲				
109年(2020)	345,126	247,497	151,381	102,446	48,935	23,398	53,209	50,550	28,143	
110年(2021)	446,371	315,540	188,875	125,903	62,972	29,206	70,233	65,686	38,484	
8月	39,541	27,828	16,770	11,116	5,654	2,514	6,077	5,994	3,446	
9月	39,628	28,021	17,487	11,720	5,767	2,600	5,678	5,987	3,197	
10月	40,117	27,521	16,215	10,844	5,371	2,648	6,032	6,219	3,749	
11月	41,569	28,691	17,138	11,665	5,472	2,571	6,327	6,635	3,690	
12月	40,685	28,785	17,075	11,240	5,835	2,754	6,424	5,826	3,527	
1~9月	324,000	230,544	138,448	92,154	46,294	21,233	51,450	47,007	27,518	
111年(2022)										
1月	39,981	27,592	15,697	10,414	5,283	2,664	6,802	6,270	3,521	
2月	37,453	26,664	15,760	10,215	5,546	2,308	6,365	5,487	3,060	
3月	43,503	30,492	18,027	11,604	6,423	2,956	6,844	6,942	3,545	
4月	41,462	28,726	16,334	10,391	5,943	2,668	6,850	6,237	3,631	
5月	42,047	28,744	15,808	10,013	5,795	2,842	7,337	6,280	3,598	
6月	42,211	28,863	15,427	9,415	6,012	3,064	7,398	6,937	3,493	
7月	43,240	29,152	16,033	10,512	5,521	2,929	7,428	6,955	3,752	
8月 ^(㊟)	40,302	27,698	15,110	10,505	4,605	2,918	7,144	6,127	3,529	
9月 ^(㊟)	37,532	26,027	15,167	9,323	5,844	2,581	5,989	5,863	3,031	
1~9月 ^(㊟)	367,730	253,959	143,362	92,391	50,971	24,930	62,157	57,099	31,161	
較上年同月 增減%	-5.3	-7.1	-13.3	-20.5	1.3	-0.7	5.5	-2.1	-5.2	
較上年同期 增減%	13.5	10.2	3.5	0.3	10.1	17.4	20.8	21.5	13.2	

註：1.東協包括新加坡、馬來西亞、菲律賓、泰國、印尼、越南、汶萊、寮國、緬甸及柬埔寨等 10 國。

2.㊟代表初步統計結果、㊟為修正數。

3.財政部每月進出口貿易統計資料，於次月初發布初步值，2 個月後發布正式值；並於次年 2 月、9 月分別辦理第 1 次及第 2 次年修正，修訂上年各月貿易統計資料。

4.出口貨品係以申報之最終目的地為準。

資料來源：財政部，進出口貿易統計月報。

附表 3 金融物價統計指標

單位：億元、%

年(月)別	貨幣供給 M1B (日平均)		躉售物價指數 (WPI)		消費者物價指數 (CPI)		股票市場股價指數 (平均)
	金額	年增率(%)	定基指數	年增率(%)	定基指數	年增率(%)	
109年(2020)	203,408	10.34	94.26	-7.77	102.31	-0.23	12,047
110年(2021)	236,541	16.36	103.17	9.45	104.32	1.96	16,901
1月	226,228	17.81	96.84	-2.06	103.08	-0.19	15,552
2月	229,565	18.57	98.08	0.09	103.58	1.38	16,081
3月	229,819	18.23	100.28	5.19	102.96	1.23	16,150
4月	231,119	17.73	101.56	10.50	103.64	2.10	17,115
5月	232,884	17.74	102.16	11.71	103.88	2.45	16,504
6月	235,697	17.36	102.86	10.98	104.08	1.83	17,283
7月	237,605	16.67	104.54	12.04	104.29	1.91	17,657
8月	239,778	15.39	104.99	11.82	104.90	2.34	17,131
9月	241,560	14.96	105.21	12.09	105.06	2.60	17,281
10月	242,079	14.94	107.34	15.21	105.37	2.55	16,724
11月	244,578	14.18	107.52	14.58	105.62	2.85	17,489
12月	247,580	12.75	106.60	12.48	105.41	2.63	17,845
111年(2022)	254,692	8.97	115.79	13.70	107.12	3.06	16,319
1月	252,219	11.49	107.78	11.30	106.00	2.83	18,233
2月	254,989	11.08	109.97	12.12	105.99	2.33	18,056
3月	254,905	10.92	114.48	14.16	106.33	3.27	17,475
4月	253,797	9.81	117.37	15.57	107.14	3.38	16,999
5月	252,762	8.54	119.40	16.88	107.41	3.40	16,192
6月	254,745	8.08	119.61	16.28	107.82	3.59	15,889
7月	253,456	6.67	118.19	13.06	107.79	3.36	14,566
8月	257,892	7.55	116.65	11.11	107.69	2.66	15,118
9月	257,461	6.58	118.70	12.82	107.95	2.75	14,344

註：1.由於受查者延誤或更正報價，最近3個月物價指數相關資料均可能修正。

2.物價指數之基期為105年；即民國105年=100。股票市場股價指數之基期為55年；即民國55年=100
資料來源：行政院主計總處，物價統計月報；中央銀行，重要金融統計月報。

附表 4 2022 年經濟成長率預測值

單位：%

預測機構	全球	臺灣	中國	美國	日本	歐元區
IMF	3.2	3.3	3.2	1.6	1.7	3.1
IHS Markit	2.8	2.7	3.0	1.7	1.6	3.1
OECD	3.0	—	3.2	1.5	1.6	3.1
世界銀行	2.9	—	4.3	2.5	1.7	2.5

資料來源：

1. IMF, *World Economic Outlook*, October 2022.
2. IHS Markit, *World Overview*, October 2022.
3. OECD, *Economic Outlook*, September 2022.
4. The World Bank, *Global Economic Prospects*, June 2022.