

全國公立就業服務機構 111 年 7 月份

求職求才統計資料分析

近期國內、外經濟雖漸趨走緩，惟國內疫情相對穩定，亦逐步開放防疫措施，加上進入暑期旅遊與聚餐旺季，內需服務業市場明顯復甦，國內零售業 6 月之營業額達 3,265 億元，創歷年同月新高，年增 22.5%，而餐飲業之營業額亦增至 619 億元，年增 61.7%，年增率雙破歷史紀錄。

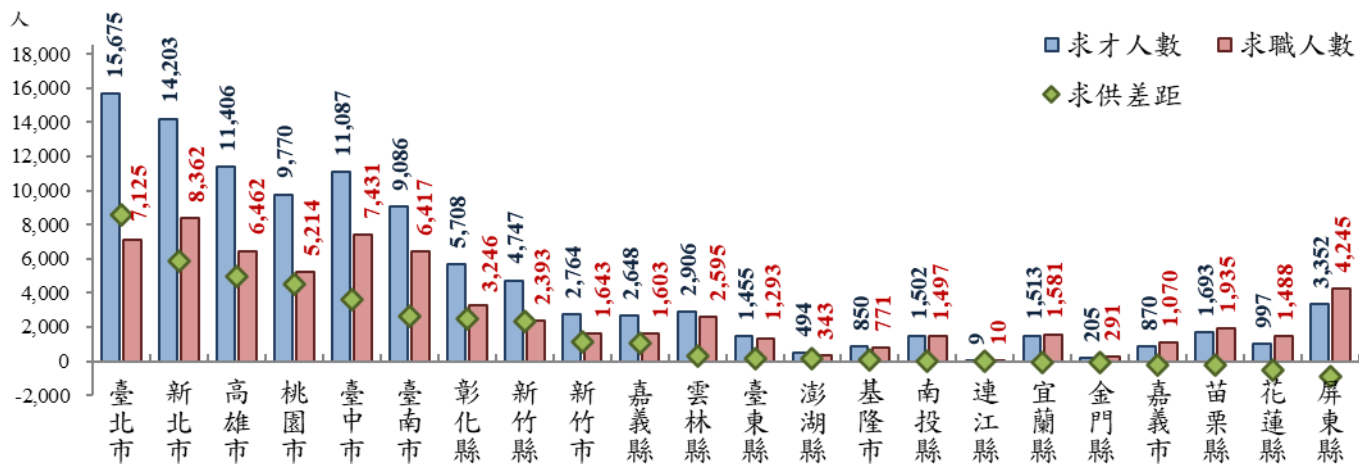
而在就業市場方面，本土疫情穩定下民眾朝向正常生活，就業市場亦逐漸回溫，根據勞動部勞動力發展署就業服務資料庫統計，111 年 7 月各公立就業服務機構新登記求職人數總計 6 萬 7,015 人次，較 6 月增加 2,313 人次(增幅 3.57%)；廠商新登記求才人數為 10 萬 2,940 人次，較 6 月增加 3,759 人次(增幅 3.79%)；換算每人平均有 1.54 個工作機會。若與上年同月相比，求職人數減少 6,092 人次(降幅 8.33%)，求才人數增加 8,643 人次(成長 9.17%)。

由於暑期來臨及國旅補助方案開跑，民眾外出用餐及出遊意願大幅提升，亦使得國內旅遊及餐飲市場升溫，為搶攻振興觀光商機，住宿及餐飲業增強徵才力道，住宿及餐飲業新登記求才人數為 1 萬 5,482 人次，創下歷年同月新高紀錄，較上月增加 1,055 人(增幅 7.31%)，較上年同月亦增加 8,097 人，大增逾 1 倍以上，增加數居各行業之冠。

在這波商機帶動下，「其他餐飲服務人員」新登記求才人數達 7,811 人，為求才雇主第 1 熱門職缺，更創下近 5 年同月的新高，然而希望從事該職類工作之求職者卻只有 2,454 人，超額需求高達 5,357 人，缺口人數居各職缺之冠，平均每位求職者有 3.18 個工作機會。

想要找工作、參加職訓課程或想創業的民眾，勞動部勞動力發展署提供多元化的求職管道、資訊與諮詢服務以及職業訓練課程，有需

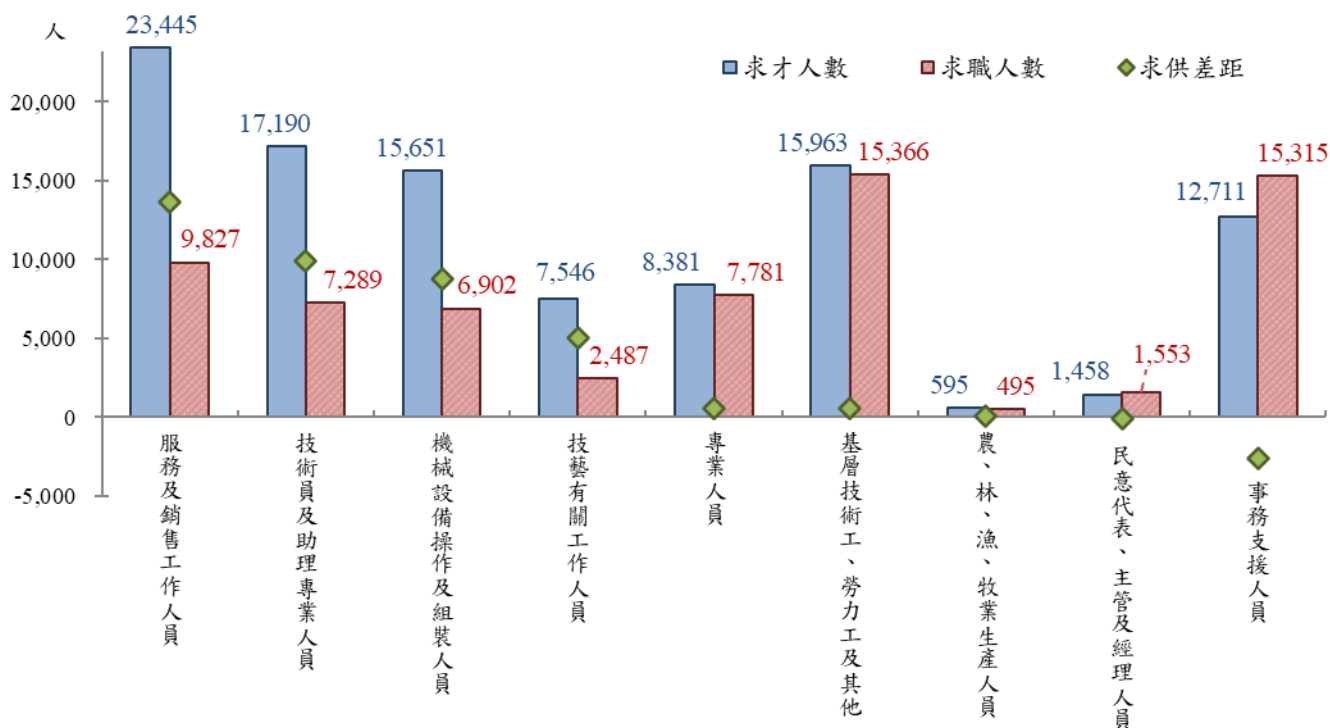
求的民眾可上台灣就業通網站(<https://www.taiwanjobs.gov.tw>)或透過約 1 萬多處超商門市觸控服務系統之服務通路查詢，亦可撥打免付費客服專線 0800-777888，將有專業人員提供服務。



註：依據求供差距排序

資料來源：勞動部勞動力發展署就業服務資訊整合系統。

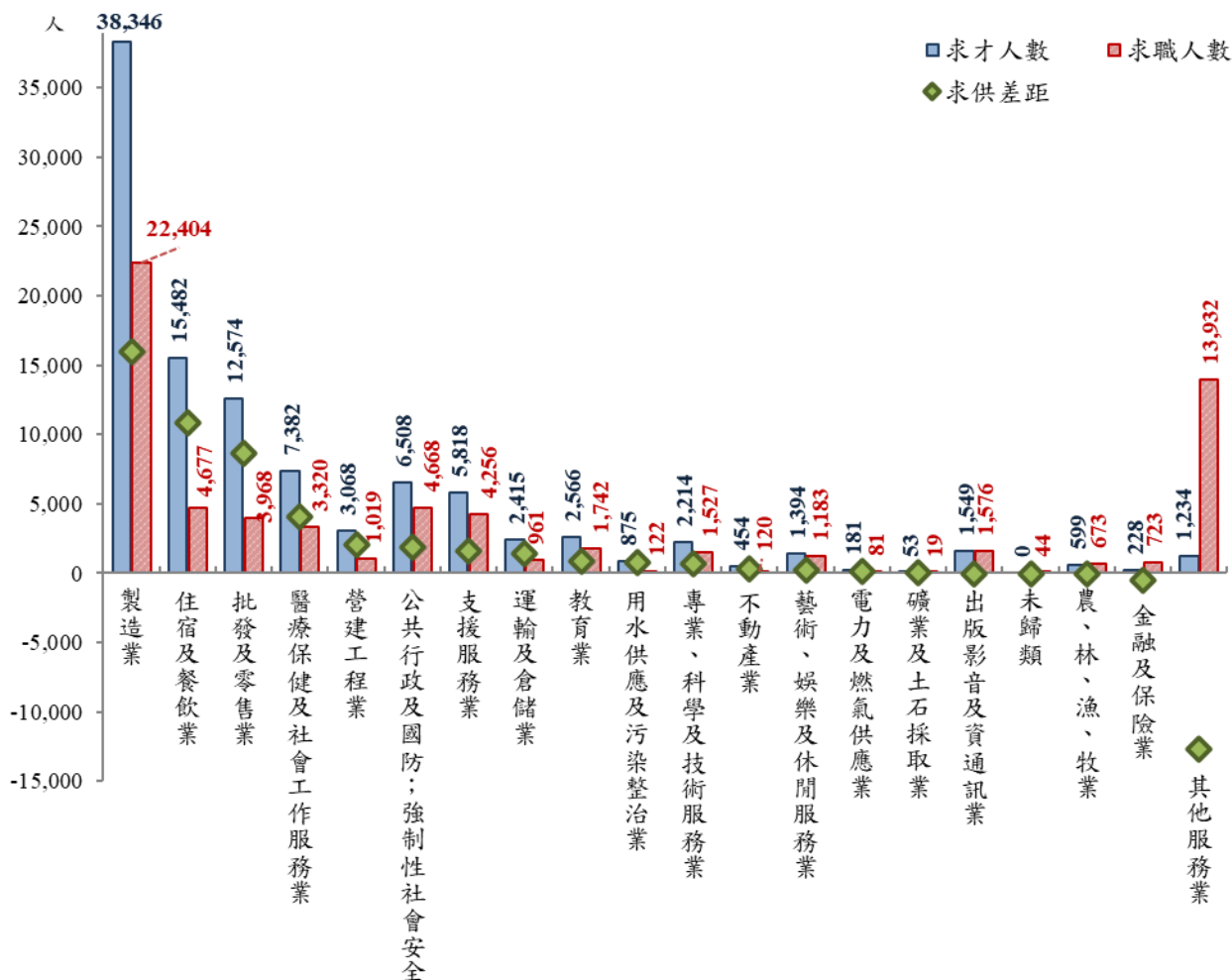
圖 1 111 年 7 月份新登記求供資料差距人數（工作地點）



註：依據求供差距排序

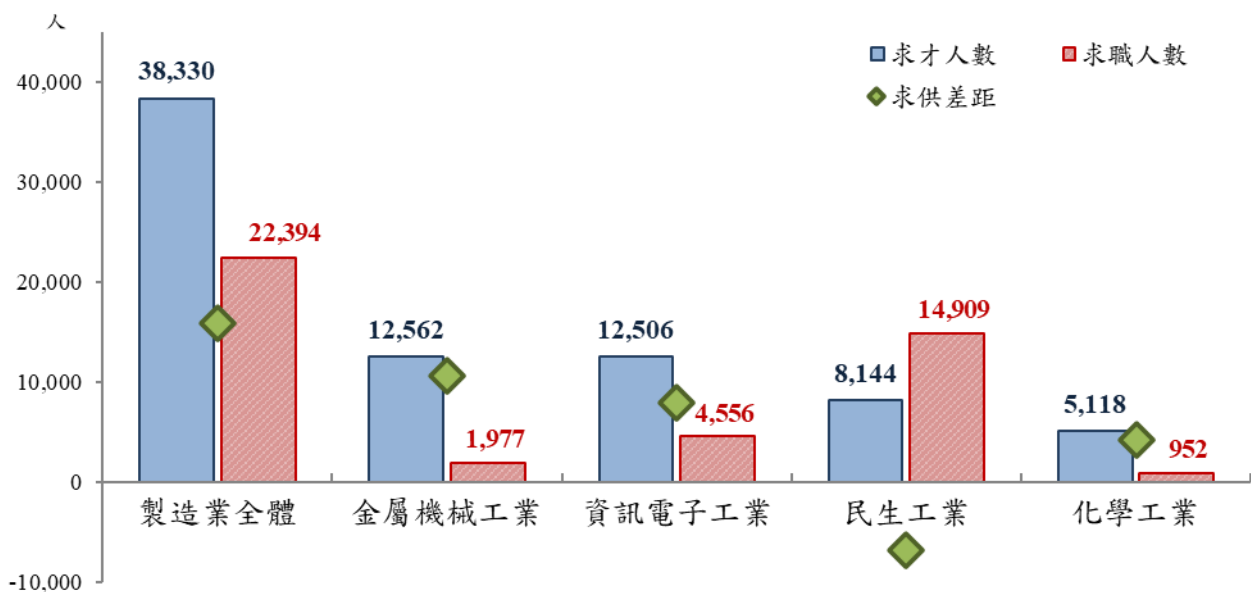
資料來源：勞動部勞動力發展署就業服務資訊整合系統。

圖 2 111 年 7 月份新登記求供資料差距人數（職業別）



註：依據求供差距排序。
資料來源：勞動部勞動力發展署就業服務資訊整合系統。

圖 3 111 年 7 月份新登記求供資料差距人數（行業別）



註：依據求才人數排序。
資料來源：勞動部勞動力發展署就業服務資訊整合系統。

圖 4 111 年 7 月份新登記求供資料差距人數（製造業中業別）

附表 1 111 年 7 月份新登記求職求才資料變化彙整（工作地點別）

縣市名稱	求才人數/變動					求職人數/變動					求供倍數/增減（倍）		
	求才 人數	較上月增減		較上年同月增減		求職 人數	較上月增減		較上年同月增減		求供 倍數	較上月 增減	較上年同 月增減
		(人)	(%)	(人)	(%)		(人)	(%)	(人)	(%)			
新北市	14,203	995	7.53	2,810	24.66	8,362	927	12.47	-1,127	-11.88	1.70	-0.08	0.50
臺北市	15,675	2,519	19.15	4,976	46.51	7,125	-370	-4.94	-1,819	-20.34	2.20	0.44	1.00
基隆市	850	14	1.67	-499	-36.99	771	-128	-14.24	-401	-34.22	1.10	0.17	-0.05
宜蘭縣	1,513	-69	-4.36	45	3.07	1,581	1	0.06	-236	-12.99	0.96	-0.04	0.15
花蓮縣	997	83	9.08	182	22.33	1,488	712	91.75	-133	-8.20	0.67	-0.51	0.17
金門縣	205	-10	-4.65	34	19.88	291	58	24.89	-142	-32.79	0.70	-0.22	0.31
連江縣	9	-24	-72.73	-29	-76.32	10	-17	-62.96	-38	-79.17	0.90	-0.32	0.11
北基宜花金馬區	33,452	3,508	11.72	7,519	28.99	19,628	1,183	6.41	-3,896	-16.56	1.70	0.08	0.60
桃園市	9,770	605	6.60	706	7.79	5,214	-635	-10.86	-1,051	-16.78	1.87	0.31	0.43
新竹縣	4,747	1,214	34.36	490	11.51	2,393	767	47.17	717	42.78	1.98	-0.19	-0.56
新竹市	2,764	-414	-13.03	-440	-13.73	1,643	243	17.36	-207	-11.19	1.68	-0.59	-0.05
苗栗縣	1,693	331	24.30	-540	-24.18	1,935	308	18.93	78	4.20	0.87	0.04	-0.33
桃竹苗區	18,974	1,736	10.07	216	1.15	11,185	683	6.50	-463	-3.97	1.70	0.05	0.09
臺中市	11,087	800	7.78	487	4.59	7,431	157	2.16	-922	-11.04	1.49	0.08	0.22
彰化縣	5,708	-1,309	-18.65	19	0.33	3,246	50	1.56	-52	-1.58	1.76	-0.44	0.03
南投縣	1,502	200	15.36	-318	-17.47	1,497	-155	-9.38	-56	-3.61	1.00	0.22	-0.17
中彰投區	18,297	-309	-1.66	188	1.04	12,174	52	0.43	-1,030	-7.80	1.50	-0.03	0.13

縣市名稱	求才人數/變動					求職人數/變動					求供倍數/增減(倍)		
	求才 人數	較上月增減		較上年同月增減		求職 人數	較上月增減		較上年同月增減		求供 倍數	較上月 增減	較上年同 月增減
		(人)	(%)	(人)	(%)		(人)	(%)	(人)	(%)			
雲林縣	2,906	130	4.68	141	5.10	2,595	244	10.38	357	15.95	1.12	-0.06	-0.12
嘉義縣	2,648	-81	-2.97	165	6.65	1,603	45	2.89	227	16.50	1.65	-0.10	-0.15
嘉義市	870	-228	-20.77	-54	-5.84	1,070	-48	-4.29	48	4.70	0.81	-0.17	-0.09
臺南市	9,086	-1,124	-11.01	198	2.23	6,417	-351	-5.19	-33	-0.51	1.42	-0.09	0.04
雲嘉南區	15,510	-1,303	-7.75	450	2.99	11,685	-110	-0.93	599	5.40	1.33	-0.10	-0.03
高雄市	11,406	-537	-4.50	-217	-1.87	6,462	-338	-4.97	-1,494	-18.78	1.77	0.01	0.30
屏東縣	3,352	46	1.39	-11	-0.33	4,245	1,002	30.90	499	13.32	0.79	-0.23	-0.11
澎湖縣	494	95	23.81	62	14.35	343	-31	-8.29	-70	-16.95	1.44	0.37	0.39
臺東縣	1,455	523	56.12	436	42.79	1,293	-128	-9.01	-233	-15.27	1.13	0.47	0.46
高屏澎東區	16,707	127	0.77	270	1.64	12,343	505	4.27	-1,298	-9.52	1.35	-0.05	0.15
其他	—	—	--	—	--	—	—	--	-4	-100.00	--	--	--
總計	102,940	3,759	3.79	8,643	9.17	67,015	2,313	3.57	-6,092	-8.33	1.54	0.00	0.25

註1：表中縣市按五分署排列，本資料係以工作地點分析。

註2：因若干求職、求才資料無法歸類於各縣市別，另以「其他」標示。

註3：本表格中「—」符號係指無數據；「--」符號係指數值無意義（如分母為零）。

資料來源：勞動部勞動力發展署就業服務資訊整合系統。

附表 2 111 年 7 月份新登記求職求才資料變化彙整 (職業別)

職業名稱	求才人數/變動					求職人數/變動					求供倍數/增減 (倍)		
	求才 人數	較上月增減		較上年同月增減		求職 人數	較上月增減		較上年同月增減		求供 倍數	較上月 增減	較上年同 月增減
		(人)	(%)	(人)	(%)		(人)	(%)	(人)	(%)			
民意代表、主管及經理人員	1,458	-130	-8.19	484	49.69	1,553	-19	-1.21	-368	-19.16	0.94	-0.07	0.43
專業人員	8,381	-62	-0.73	150	1.82	7,781	-415	-5.06	-888	-10.24	1.08	0.05	0.13
技術員及助理專業人員	17,190	803	4.90	1,470	9.35	7,289	117	1.63	-650	-8.19	2.36	0.07	0.38
事務支援人員	12,711	342	2.76	43	0.34	15,315	283	1.88	-2,413	-13.61	0.83	0.01	0.12
服務及銷售工作人員	23,445	373	1.62	6,188	35.86	9,827	328	3.45	-1,022	-9.42	2.39	-0.04	0.80
農、林、漁、牧業生產人員	595	-90	-13.14	25	4.39	495	46	10.24	-22	-4.26	1.20	-0.32	0.10
技藝有關工作人員	7,546	-420	-5.27	-284	-3.63	2,487	184	7.99	45	1.84	3.03	-0.42	-0.17
機械設備操作及組裝人員	15,651	414	2.72	-3,127	-16.65	6,902	325	4.94	238	3.57	2.27	-0.05	-0.55
基層技術工及勞力工及其他	15,963	2,529	18.83	3,694	30.11	15,366	1,464	10.53	-1,012	-6.18	1.04	0.07	0.29
總計	102,940	3,759	3.79	8,643	9.17	67,015	2,313	3.57	-6,092	-8.33	1.54	0.00	0.25

資料來源：勞動部勞動力發展署就業服務資訊整合系統。

附表 3 111 年 7 月份新登記求職求才資料變化彙整 (行業別)

職業名稱	求才人數/變動					求職人數/變動					求供倍數/增減 (倍)		
	求才 人數	較上月增減		較上年同月增減		求職 人數	較上月增減		較上年同月增減		求供 倍數	較上月 增減	較上年同 月增減
		(人)	(%)	(人)	(%)		(人)	(%)	(人)	(%)			
農、林、漁、牧業	599	-71	-10.60	-24	-3.85	673	40	6.32	-5	-0.74	0.89	-0.17	-0.03
礦業及土石採取業	53	-24	-31.17	-8	-13.11	19	-5	-20.83	-12	-38.71	2.79	-0.42	0.82
製造業	38,346	178	0.47	-2,160	-5.33	22,404	1,352	6.42	1,608	7.73	1.71	-0.10	-0.24
電力及燃氣供應業	181	-36	-16.59	-47	-20.61	81	-15	-15.63	-23	-22.12	2.23	-0.03	0.04
用水供應及污染整治業	875	233	36.29	321	57.94	122	10	8.93	-15	-10.95	7.17	1.44	3.13
營建工程業	3,068	-256	-7.70	-387	-11.20	1,019	-53	-4.94	-178	-14.87	3.01	-0.09	0.12
批發及零售業	12,574	-781	-5.85	1,759	16.26	3,968	453	12.89	-383	-8.80	3.17	-0.63	0.68
運輸及倉儲業	2,415	145	6.39	-340	-12.34	961	87	9.95	-231	-19.38	2.51	-0.08	0.20
住宿及餐飲業	15,482	1,055	7.31	8,097	109.64	4,677	-298	-5.99	-1,720	-26.89	3.31	0.41	2.16
出版影音及資通訊業	1,549	-110	-6.63	-212	-12.04	1,576	-72	-4.37	-300	-15.99	0.98	-0.02	0.04
金融及保險業	228	-80	-25.97	-50	-17.99	723	-13	-1.77	-144	-16.61	0.32	-0.10	-0.01
不動產業	454	-23	-4.82	192	73.28	120	-20	-14.29	-41	-25.47	3.78	0.38	2.16
專業、科學及技術服務業	2,214	297	15.49	475	27.31	1,527	94	6.56	-185	-10.81	1.45	0.11	0.43
支援服務業	5,818	-217	-3.60	728	14.30	4,256	-54	-1.25	-686	-13.88	1.37	-0.03	0.34
公共行政及國防；強制性社會安全	6,508	1,918	41.79	-1,532	-19.05	4,668	466	11.09	-771	-14.18	1.39	0.30	-0.08
教育業	2,566	854	49.88	522	25.54	1,742	264	17.86	-381	-17.95	1.47	0.31	0.51
醫療保健及社會工作服務業	7,382	799	12.14	1,084	17.21	3,320	-387	-10.44	304	10.08	2.22	0.45	0.14
藝術、娛樂及休閒服務業	1,394	58	4.34	708	103.21	1,183	-4	-0.34	-432	-26.75	1.18	0.05	0.75

職業名稱	求才人數/變動					求職人數/變動					求供倍數/增減(倍)		
	求才 人數	較上月增減		較上年同月增減		求職 人數	較上月增減		較上年同月增減		求供 倍數	較上月 增減	較上年同 月增減
		(人)	(%)	(人)	(%)		(人)	(%)	(人)	(%)			
其他服務業	1,234	-180	-12.73	-438	-26.20	13,932	461	3.42	-1,622	-10.43	0.09	-0.02	-0.02
未歸類	—	—	--	-45	-100.00	44	7	18.92	-875	-95.21	—	—	-0.05
總計	102,940	3,759	3.79	8,643	9.17	67,015	2,313	3.57	-6,092	-8.33	1.54	0.00	0.25

註：本表格中「—」符號係指無數據；「--」符號係指數值無意義（如分母為零）。

資料來源：勞動部勞動力發展署就業服務資訊整合系統。

附表 4 111 年 7 月份新登記廠商求職求才資料變化彙整 (製造業中業別)

行業名稱	求才人數/變動					求職人數/變動					求供倍數/增減 (倍)		
	求才 人數	較上月增減		較上年同月增減		求職 人數	較上月增減		較上年同月增減		求供 倍數	較上月 增減	較上年同 月增減
		(人)	(%)	(人)	(%)		(人)	(%)	(人)	(%)			
民生工業	8,144	71	0.88	-415	-4.85	14,909	866	6.17	1,073	7.76	0.55	-0.03	-0.07
食品及飼品製造業	4,409	106	2.46	463	11.73	1,050	19	1.84	97	10.18	4.20	0.03	0.06
飲料製造業	206	-55	-21.07	-104	-33.55	60	13	27.66	-8	-11.76	3.43	-2.12	-1.13
紡織業	978	-13	-1.31	-246	-20.10	147	13	9.70	6	4.26	6.65	-0.74	-2.03
成衣及服飾品製造業	172	44	34.38	28	19.44	134	22	19.64	-24	-15.19	1.28	0.14	0.37
木竹製品製造業	203	-4	-1.93	7	3.57	38	13	52.00	-4	-9.52	5.34	-2.94	0.68
非金屬礦物製品製造業	858	82	10.57	-263	-23.46	139	-24	-14.72	-5	-3.47	6.17	1.41	-1.61
家具製造業	270	-21	-7.22	-99	-26.83	43	12	38.71	-8	-15.69	6.28	-3.11	-0.96
其他製造業	1,048	-68	-6.09	-201	-16.09	13,298	798	6.38	1,019	8.30	0.08	-0.01	-0.02
化學工業	5,118	-17	-0.33	-248	-4.62	952	3	0.32	-87	-8.37	5.38	-0.03	0.21
皮革、毛皮及其製品製造業	174	6	3.57	36	26.09	39	12	44.44	-16	-29.09	4.46	-1.76	1.95
紙漿、紙及紙製品製造業	685	120	21.24	38	5.87	83	7	9.21	-7	-7.78	8.25	0.82	1.06
印刷及資料儲存媒體複製業	145	-46	-24.08	-85	-36.96	68	-20	-22.73	-30	-30.61	2.13	-0.04	-0.21
石油及煤製品製造業	22	-31	-58.49	-40	-64.52	11	-1	-8.33	-5	-31.25	2.00	-2.42	-1.88
化學材料及肥料製造業	541	-49	-8.31	293	118.15	104	-36	-25.71	4	4.00	5.20	0.99	2.72
其他化學製品製造業	774	-17	-2.15	82	11.85	89	-12	-11.88	-35	-28.23	8.70	0.86	3.12
藥品製造業	283	-50	-15.02	-67	-19.14	155	9	6.16	16	11.51	1.83	-0.46	-0.69
橡膠製品製造業	400	-100	-20.00	-117	-22.63	71	0	0.00	-5	-6.58	5.63	-1.41	-1.17
塑膠製品製造業	2,094	150	7.72	-388	-15.63	332	44	15.28	-9	-2.64	6.31	-0.44	-0.97

行業名稱	求才人數/變動					求職人數/變動					求供倍數/增減(倍)		
	求才 人數	較上月增減		較上年同月增減		求職 人數	較上月增減		較上年同月增減		求供 倍數	較上月 增減	較上年同 月增減
		(人)	(%)	(人)	(%)		(人)	(%)	(人)	(%)			
金屬機械工業	12,562	-213	-1.67	-2,251	-15.20	1,977	96	5.10	71	3.73	6.35	-0.44	-1.42
基本金屬製造業	1,161	-73	-5.92	70	6.42	278	-6	-2.11	-1	-0.36	4.18	-0.17	0.27
金屬製品製造業	5,101	-217	-4.08	-1,437	-21.98	462	23	5.24	-11	-2.33	11.04	-1.07	-2.78
機械設備製造業	4,033	200	5.22	-535	-11.71	869	81	10.28	84	10.70	4.64	-0.22	-1.18
汽車及其零件製造業	1,018	-77	-7.03	11	1.09	173	-32	-15.61	-7	-3.89	5.88	0.54	0.29
其他運輸工具製造業	858	-120	-12.27	-406	-32.12	78	6	8.33	-15	-16.13	11.00	-2.58	-2.59
產業用機械設備維修及安裝業	391	74	23.34	46	13.33	117	24	25.81	21	21.88	3.34	-0.07	-0.25
資訊電子工業	12,506	322	2.64	741	6.30	4,556	391	9.39	555	13.87	2.74	-0.18	-0.20
電子零組件製造業	9,607	1,091	12.81	1,084	12.72	3,406	333	10.84	436	14.68	2.82	0.05	-0.05
電腦、電子產品及光學製品製造業	1,514	-688	-31.24	-453	-23.03	894	54	6.43	105	13.31	1.69	-0.93	-0.80
電力設備及配備製造業	1,385	-81	-5.53	110	8.63	256	4	1.59	14	5.79	5.41	-0.41	0.14
製造業	38,330	163	0.43	-2,173	-5.37	22,394	1,356	6.45	1,612	7.76	1.71	-0.10	-0.24

註1：製造業四大行業依據經濟部定義之行業範圍如下：1.民生工業：包括食品、飲料、菸草、紡織、成衣及服飾品、木竹製品、非金屬礦物製品、家具及其他製造業。2.化學工業：包括皮革、毛皮及其製品；紙漿、紙及紙製品；印刷及資料儲存媒體複製；石油及煤製品；化學材料；化學製品；藥品；橡膠製品；塑膠製品製造業。3.金屬機械工業：包括基本金屬、金屬製品、機械設備、汽車及其零件、其他運輸工具、產業用機械設備維修及安裝業。4.資訊電子工業：包括電子零組件；電腦、電子產品及光學製品；電力設備製造業。<http://www.stat.gov.tw/public/Attachment/942814492071.pdf>。

註2：本表不包含菸草製造業(求才人數上年同月3人、上月1人、本月16人；求職人數上年同月14人、上月14人、本月10人)。

資料來源：勞動部勞動力發展署就業服務資訊整合系統。

附表 5 111 年 7 月份新登記廠商求職求才資料變化彙整 (批發、零售、住宿及餐飲中業別)

行業名稱	求才人數/變動					求職人數/變動					求供倍數/增減 (倍)		
	求才 人數	較上月增減		較上年同月增減		求職 人數	較上月增減		較上年同月增減		求供 倍數	較上月 增減	較上年同 月增減
		(人)	(%)	(人)	(%)		(人)	(%)	(人)	(%)			
批發及零售業	12,574	-781	-5.85	1,759	16.26	3,968	453	12.89	-383	-8.80	3.17	-0.63	0.68
批發業	4,153	-417	-9.12	-279	-6.30	1,295	85	7.02	-223	-14.69	3.21	-0.57	0.29
零售業	8,421	-364	-4.14	2,038	31.93	2,673	368	15.97	-160	-5.65	3.15	-0.66	0.90
住宿及餐飲業	15,482	1,055	7.31	8,097	109.64	4,677	-298	-5.99	-1,720	-26.89	3.31	0.41	2.16
住宿業	3,377	821	32.12	2,076	159.57	833	-33	-3.81	-281	-25.22	4.05	1.10	2.89
餐飲業	12,105	234	1.97	6,021	98.96	3,844	-265	-6.45	-1,439	-27.24	3.15	0.26	2.00

資料來源：勞動部勞動力發展署就業服務資訊整合系統。