

全國公立就業服務機構 111 年 9 月份

求職求才統計資料分析

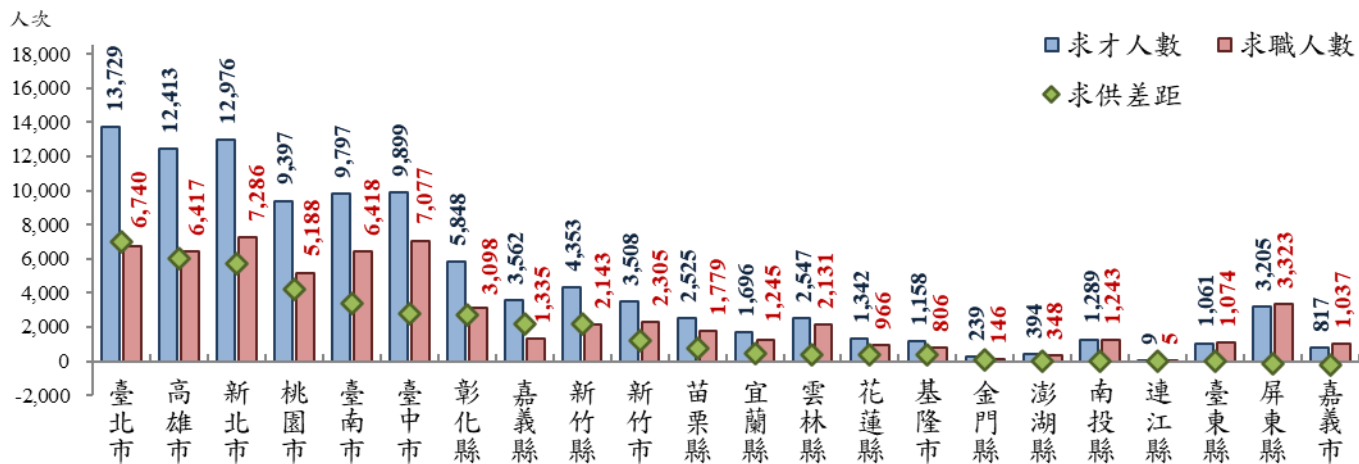
由於全球通膨及貨幣緊縮對終端需求之壓抑益加明顯，各國製造業活動已明顯放緩，進而嚴重牽制我國接單及生產表現，9 月出口降為年減 5.3%，結束連續 26 個月正成長；近期國內疫情雖升溫，惟疫情正以穩定可控方向發展，消費生活漸回常軌，負面影響逐漸弱化，且隨 10 月 13 日正式重啟國境大門，臺灣觀光正式邁向新常態旅遊時代，可望挹注內需成長動能。

在就業市場方面，根據勞動部勞動力發展署就業服務資料庫統計，111 年 9 月各公立就業服務機構新登記求才人數總計 10 萬 1,764 人次，較 8 月增加 1,452 人次（增幅 1.45%），較上年同月亦增加 2,739 人次（增幅 2.77%），創近 5 年同期新高。由於畢業季將過，新登記求職人數降為 6 萬 2,110 人次，較 8 月減少 2,331 人次（降幅 3.62%），若相較上年同月亦減少 3,623 人次（降幅 5.51%）；換算每人平均有 1.64 個工作機會。

疫情重擊全球觀光產業 2 年多，為擺脫疫情陰霾，儘早恢復至疫前水準，我國歷經 939 天的邊境管制，近期終於正式開放國際觀光團入境，觀光產業無不全力衝刺旅遊市場，交通部也推動多項振興方案，帶動內需服務業廠商增僱人力需求大增，尤其是住宿業新登記求才人數達 4,775 人，創登記以來歷史新高紀錄，較上月增加 3 成（增幅 32.49%），較上年同月增逾 1.5 倍（增幅 152.25%），但希望從事該行業之求職者卻只有 776 人，超額需求達 3,999 人，平均每人有 6.15 個工作機會。為協助飯店旅宿業者補實人力，勞動部已啟動跨部會專案媒合計畫，增加勞雇雙方媒合誘因，以積極協助業者補實人力缺口。

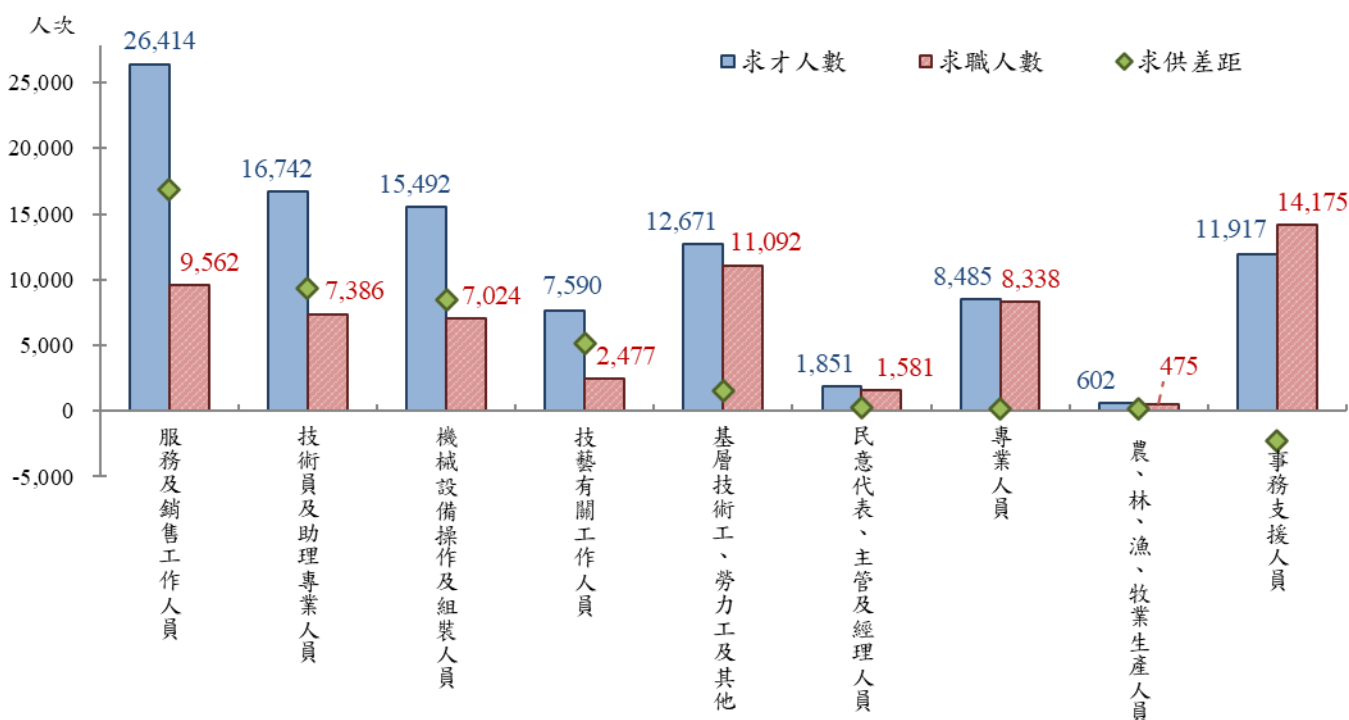
想要找工作、參加職訓課程或想創業的民眾，勞動部勞動力發展署提供多元化的求職管道、資訊與諮詢服務以及職業訓練課程，有需

求的民眾可上台灣就業通網站(<https://www.taiwanjobs.gov.tw>)或透過約 1 萬多處超商門市觸控服務系統之服務通路查詢，亦可撥打免付費客服專線 0800—777888，將有專業人員提供服務。



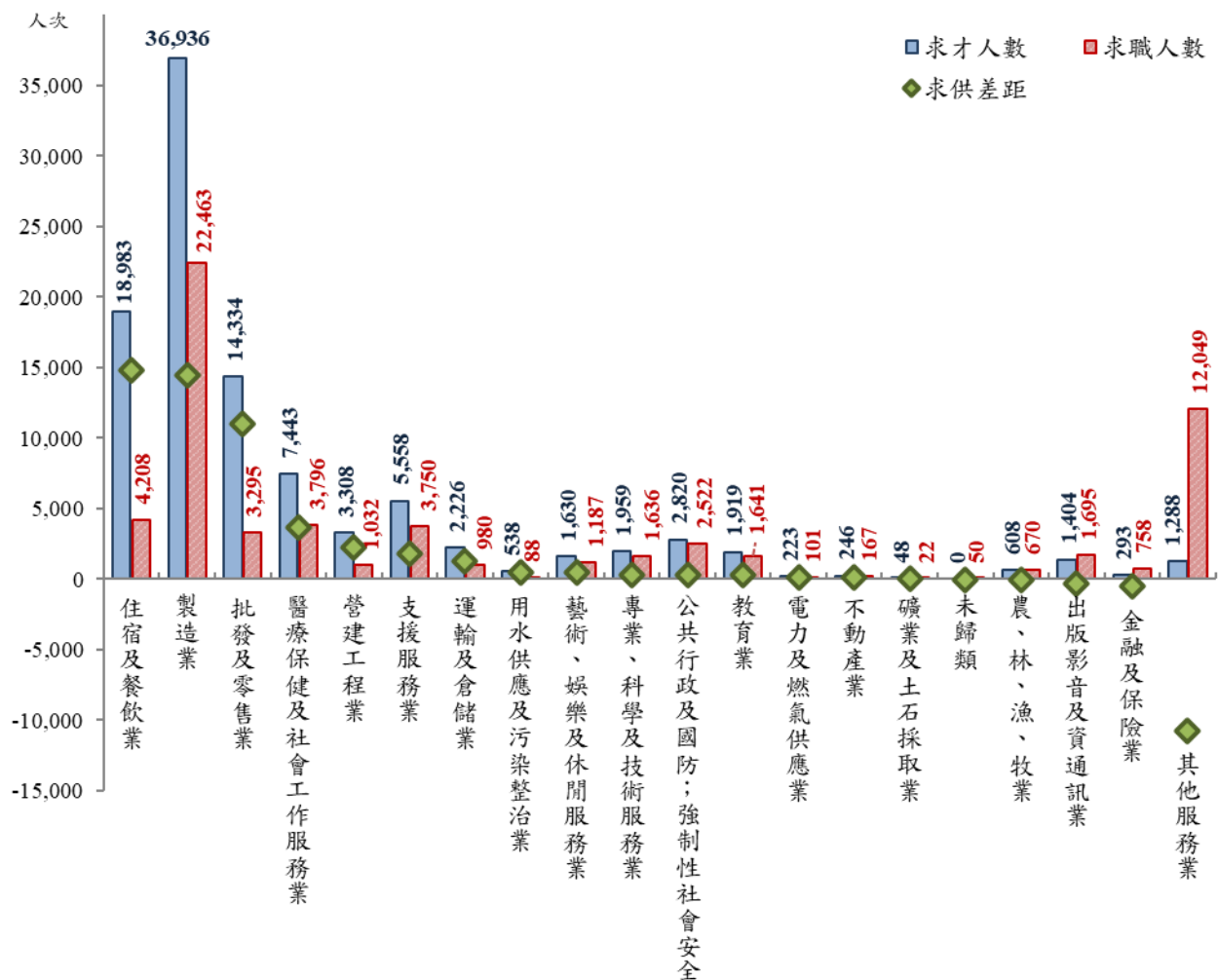
註：依據求供差距排序
資料來源：勞動部勞動力發展署就業服務資訊整合系統。

圖 1 111 年 9 月份新登記求供資料差距人數（工作地點）



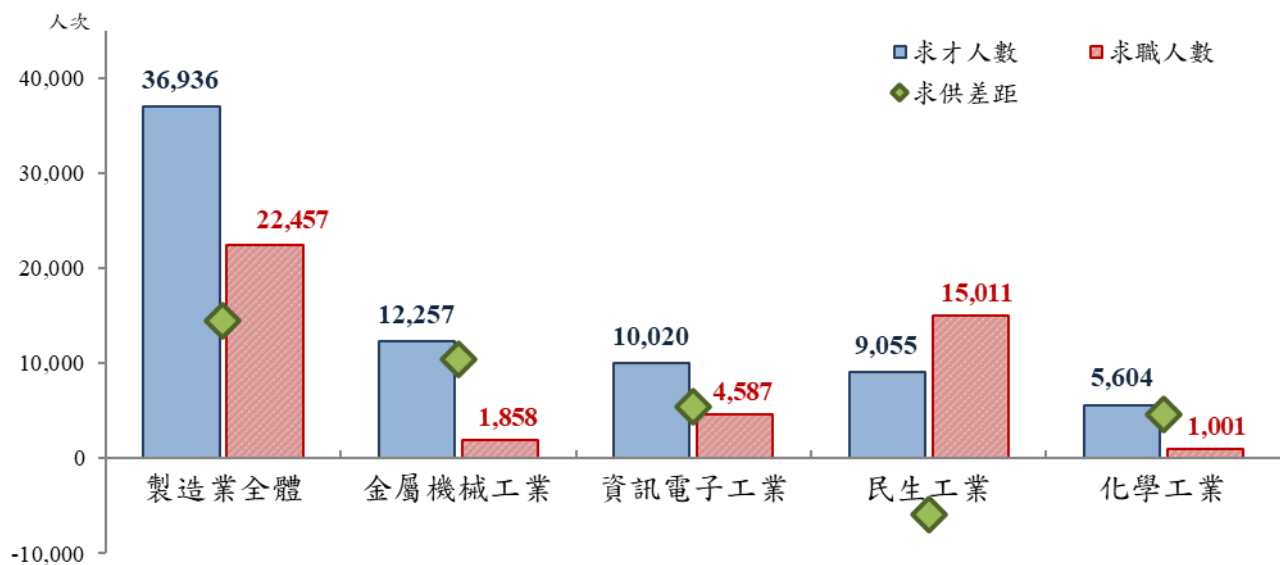
註：依據求供差距排序
資料來源：勞動部勞動力發展署就業服務資訊整合系統。

圖 2 111 年 9 月份新登記求供資料差距人數（職業別）



註：依據求供差距排序。
資料來源：勞動部勞動力發展署就業服務資訊整合系統。

圖 3 111 年 9 月份新登記求供資料差距人數（行業別）



註：依據求才人數排序。
資料來源：勞動部勞動力發展署就業服務資訊整合系統。

圖 4 111 年 9 月份新登記求供資料差距人數（製造業中業別）

附表 1 111 年 9 月份新登記求職求才資料變化彙整 (工作地點別)

縣市名稱	求才人數/變動					求職人數/變動					求供倍數/增減 (倍)		
	求才 人數	較上月增減		較上年同月增減		求職 人數	較上月增減		較上年同月增減		求供 倍數	較上月 增減	較上年同 月增減
		(人)	(%)	(人)	(%)		(人)	(%)	(人)	(%)			
新北市	12,976	-882	-6.36	2,009	18.32	7,286	-455	-5.88	-1,211	-14.25	1.78	-0.01	0.49
臺北市	13,729	-626	-4.36	2,520	22.48	6,740	-415	-5.80	-2,294	-25.39	2.04	0.03	0.80
基隆市	1,158	418	56.49	302	35.28	806	-4	-0.49	-206	-20.36	1.44	0.52	0.59
宜蘭縣	1,696	240	16.48	43	2.60	1,245	-103	-7.64	-311	-19.99	1.36	0.28	0.30
花蓮縣	1,342	331	32.74	362	36.94	966	66	7.33	-156	-13.90	1.39	0.27	0.52
金門縣	239	-7	-2.85	30	14.35	146	-64	-30.48	-125	-46.13	1.64	0.47	0.87
連江縣	9	4	80.00	-4	-30.77	5	-4	-44.44	-20	-80.00	1.80	1.24	1.28
北基宜花金馬區	31,149	-522	-1.65	5,262	20.33	17,194	-979	-5.39	-4,323	-20.09	1.81	0.07	0.61
桃園市	9,397	194	2.11	-719	-7.11	5,188	-55	-1.05	-545	-9.51	1.81	0.06	0.05
新竹縣	4,353	764	21.29	667	18.10	2,143	103	5.05	670	45.49	2.03	0.27	-0.47
新竹市	3,508	417	13.49	813	30.17	2,305	-95	-3.96	491	27.07	1.52	0.23	0.04
苗栗縣	2,525	329	14.98	482	23.59	1,779	55	3.19	324	22.27	1.42	0.15	0.02
桃竹苗區	19,783	1,704	9.43	1,243	6.70	11,415	8	0.07	940	8.97	1.73	0.15	-0.04
臺中市	9,899	166	1.71	-1,327	-11.82	7,077	-152	-2.10	-188	-2.59	1.40	0.05	-0.15
彰化縣	5,848	137	2.40	-1,234	-17.42	3,098	63	2.08	95	3.16	1.89	0.01	-0.47
南投縣	1,289	-206	-13.78	-363	-21.97	1,243	-158	-11.28	-13	-1.04	1.04	-0.03	-0.28
中彰投區	17,036	97	0.57	-2,924	-14.65	11,418	-247	-2.12	-106	-0.92	1.49	0.04	-0.24

縣市名稱	求才人數/變動					求職人數/變動					求供倍數/增減(倍)		
	求才 人數	較上月增減		較上年同月增減		求職 人數	較上月增減		較上年同月增減		求供 倍數	較上月 增減	較上年同 月增減
		(人)	(%)	(人)	(%)		(人)	(%)	(人)	(%)			
雲林縣	2,547	-311	-10.88	-123	-4.61	2,131	-191	-8.23	141	7.09	1.20	-0.04	-0.15
嘉義縣	3,562	797	28.82	1,227	52.55	1,335	-126	-8.62	69	5.45	2.67	0.78	0.82
嘉義市	817	-128	-13.54	-230	-21.97	1,037	-66	-5.98	-5	-0.48	0.79	-0.07	-0.22
臺南市	9,797	-330	-3.26	-675	-6.45	6,418	125	1.99	159	2.54	1.53	-0.08	-0.15
雲嘉南區	16,723	28	0.17	199	1.20	10,921	-258	-2.31	364	3.45	1.53	0.04	-0.03
高雄市	12,413	772	6.63	-1,134	-8.37	6,417	-562	-8.05	-616	-8.76	1.93	0.27	0.01
屏東縣	3,205	-287	-8.22	-133	-3.98	3,323	-246	-6.89	163	5.16	0.96	-0.01	-0.09
澎湖縣	394	-37	-8.58	-43	-9.84	348	-5	-1.42	-34	-8.90	1.13	-0.09	-0.01
臺東縣	1,061	-303	-22.21	269	33.96	1,074	-42	-3.76	-11	-1.01	0.99	-0.23	0.26
高屏澎東區	17,073	145	0.86	-1,041	-5.75	11,162	-855	-7.11	-498	-4.27	1.53	0.12	-0.02
其他	—	—	--	—	--	—	—	--	—	--	--	--	--
總計	101,764	1,452	1.45	2,739	2.77	62,110	-2,331	-3.62	-3,623	-5.51	1.64	0.08	0.13

註1：表中縣市按五分署排列，本資料係以工作地點分析。

註2：因若干求職、求才資料無法歸類於各縣市別，另以「其他」標示。

註3：本表格中「—」符號係指無數據；「--」符號係指數值無意義（如分母為零）。

資料來源：勞動部勞動力發展署就業服務資訊整合系統。

附表 2 111 年 9 月份新登記求職求才資料變化彙整（職業別）

職業名稱	求才人數/變動					求職人數/變動					求供倍數/增減（倍）		
	求才 人數	較上月增減		較上年同月增減		求職 人數	較上月增減		較上年同月增減		求供 倍數	較上月 增減	較上年同 月增減
		(人)	(%)	(人)	(%)		(人)	(%)	(人)	(%)			
民意代表、主管及經理人員	1,851	341	22.58	657	55.03	1,581	-114	-6.73	-317	-16.70	1.17	0.28	0.54
專業人員	8,485	398	4.92	681	8.73	8,338	-382	-4.38	-408	-4.66	1.02	0.09	0.13
技術員及助理專業人員	16,742	601	3.72	-1,329	-7.35	7,386	-125	-1.66	-368	-4.75	2.27	0.12	-0.06
事務支援人員	11,917	-1,191	-9.09	728	6.51	14,175	-584	-3.96	-1,477	-9.44	0.84	-0.05	0.13
服務及銷售工作人員	26,414	2,072	8.51	6,804	34.70	9,562	-255	-2.60	-739	-7.17	2.76	0.28	0.86
農、林、漁、牧業生產人員	602	154	34.38	-46	-7.10	475	-5	-1.04	35	7.95	1.27	0.33	-0.21
技藝有關工作人員	7,590	-431	-5.37	-971	-11.34	2,477	-39	-1.55	48	1.98	3.06	-0.12	-0.46
機械設備操作及組裝人員	15,492	420	2.79	-5,969	-27.81	7,024	-235	-3.24	-353	-4.79	2.21	0.13	-0.70
基層技術工及勞力工及其他	12,671	-912	-6.71	2,184	20.83	11,092	-592	-5.07	-44	-0.40	1.14	-0.02	0.20
總計	101,764	1,452	1.45	2,739	2.77	62,110	-2,331	-3.62	-3,623	-5.51	1.64	0.08	0.13

資料來源：勞動部勞動力發展署就業服務資訊整合系統。

附表3 111年9月份新登記求職求才資料變化彙整(行業別)

職業名稱	求才人數/變動					求職人數/變動					求供倍數/增減(倍)		
	求才 人數	較上月增減		較上年同月增減		求職 人數	較上月增減		較上年同月增減		求供 倍數	較上月 增減	較上年同 月增減
		(人)	(%)	(人)	(%)		(人)	(%)	(人)	(%)			
農、林、漁、牧業	608	80	15.15	-111	-15.44	670	51	8.24	33	5.18	0.91	0.05	-0.22
礦業及土石採取業	48	14	41.18	20	71.43	22	3	15.79	-12	-35.29	2.18	0.39	1.36
製造業	36,936	959	2.67	-8,983	-19.56	22,463	-360	-1.58	937	4.35	1.64	0.07	-0.49
電力及燃氣供應業	223	1	0.45	-171	-43.40	101	10	10.99	10	10.99	2.21	-0.23	-2.12
用水供應及污染整治業	538	-121	-18.36	-14	-2.54	88	-31	-26.05	-37	-29.60	6.11	0.58	1.70
營建工程業	3,308	480	16.97	18	0.55	1,032	-79	-7.11	-83	-7.44	3.21	0.66	0.25
批發及零售業	14,334	1,504	11.72	3,737	35.26	3,295	-93	-2.74	-740	-18.34	4.35	0.56	1.72
運輸及倉儲業	2,226	-845	-27.52	-603	-21.31	980	35	3.70	-124	-11.23	2.27	-0.98	-0.29
住宿及餐飲業	18,983	4,017	26.84	8,509	81.24	4,208	-174	-3.97	-1,022	-19.54	4.51	1.10	2.51
出版影音及資通訊業	1,404	-256	-15.42	-257	-15.47	1,695	-44	-2.53	-111	-6.15	0.83	-0.13	-0.09
金融及保險業	293	29	10.98	59	25.21	758	-30	-3.81	-182	-19.36	0.39	0.05	0.14
不動產業	246	-305	-55.35	-138	-35.94	167	-3	-1.76	19	12.84	1.47	-1.77	-1.12
專業、科學及技術服務業	1,959	-370	-15.89	410	26.47	1,636	-59	-3.48	-187	-10.26	1.20	-0.18	0.35
支援服務業	5,558	-83	-1.47	-363	-6.13	3,750	-274	-6.81	-172	-4.39	1.48	0.08	-0.03
公共行政及國防；強制性社會安全	2,820	-2,281	-44.72	-664	-19.06	2,522	-161	-6.00	282	12.59	1.12	-0.78	-0.44
教育業	1,919	-465	-19.51	-91	-4.53	1,641	-506	-23.57	-92	-5.31	1.17	0.06	0.01
醫療保健及社會工作服務業	7,443	-749	-9.14	686	10.15	3,796	37	0.98	583	18.15	1.96	-0.22	-0.14
藝術、娛樂及休閒服務業	1,630	-85	-4.96	810	98.78	1,187	-43	-3.50	-449	-27.44	1.37	-0.02	0.87
其他服務業	1,288	-72	-5.29	-115	-8.20	12,049	-614	-4.85	-1,352	-10.09	0.11	-0.00	0.00
未歸類	—	—	--	—	--	50	4	8.70	-924	-94.87	—	—	—
總計	101,764	1,452	1.45	2,739	2.77	62,110	-2,331	-3.62	-3,623	-5.51	1.64	0.08	0.13

註：本表格中「—」符號係指無數據；「--」符號係指數值無意義(如分母為零)。
資料來源：勞動部勞動力發展署就業服務資訊整合系統。

附表 4 111 年 9 月份新登記廠商求職求才資料變化彙整（製造業中業別）

行業名稱	求才人數/變動					求職人數/變動					求供倍數/增減（倍）		
	求才 人數	較上月增減		較上年同月增減		求職 人數	較上月增減		較上年同月增減		求供 倍數	較上月 增減	較上年同 月增減
		(人)	(%)	(人)	(%)		(人)	(%)	(人)	(%)			
民生工業	9,055	-67	-0.73	54	0.60	15,011	-270	-1.77	1,079	7.74	0.60	0.01	-0.04
食品及飼品製造業	5,039	79	1.59	809	19.13	992	-91	-8.40	23	2.37	5.08	0.50	0.71
飲料製造業	144	-246	-63.08	-131	-47.64	26	-36	-58.06	-25	-49.02	5.54	-0.75	0.15
紡織業	949	-133	-12.29	-331	-25.86	136	-25	-15.53	-25	-15.53	6.98	0.26	-0.97
成衣及服飾品製造業	185	52	39.10	15	8.82	124	-4	-3.13	-37	-22.98	1.49	0.45	0.44
木竹製品製造業	177	-14	-7.33	24	15.69	44	8	22.22	12	37.50	4.02	-1.28	-0.76
非金屬礦物製品製造業	1,128	141	14.29	174	18.24	118	-27	-18.62	-26	-18.06	9.56	2.75	2.93
家具製造業	301	71	30.87	-127	-29.67	46	11	31.43	-9	-16.36	6.54	-0.03	-1.24
其他製造業	1,132	-17	-1.48	-379	-25.08	13,525	-106	-0.78	1,166	9.43	0.08	-0.00	-0.04
化學工業	5,604	240	4.47	-300	-5.08	1,001	28	2.88	46	4.82	5.60	0.09	-0.58
皮革、毛皮及其製品製造業	155	11	7.64	-151	-49.35	34	-15	-30.61	-9	-20.93	4.56	1.62	-2.56
紙漿、紙及紙製品製造業	751	-156	-17.20	137	22.31	81	2	2.53	3	3.85	9.27	-2.21	1.40
印刷及資料儲存媒體複製業	163	-115	-41.37	-84	-34.01	60	-19	-24.05	-30	-33.33	2.72	-0.80	-0.03
石油及煤製品製造業	29	11	61.11	17	141.67	14	10	250.00	1	7.69	2.07	-2.43	1.15
化學材料及肥料製造業	612	166	37.22	182	42.33	129	13	11.21	16	14.16	4.74	0.90	0.94
其他化學製品製造業	849	101	13.50	-78	-8.41	125	27	27.55	14	12.61	6.79	-0.84	-1.56
藥品製造業	419	-100	-19.27	121	40.60	162	5	3.18	30	22.73	2.59	-0.72	0.33
橡膠製品製造業	475	-119	-20.03	-307	-39.26	60	17	39.53	-18	-23.08	7.92	-5.90	-2.11
塑膠製品製造業	2,151	441	25.79	-137	-5.99	336	-12	-3.45	39	13.13	6.40	1.49	-1.30

行業名稱	求才人數/變動					求職人數/變動					求供倍數/增減(倍)		
	求才 人數	較上月增減		較上年同月增減		求職 人數	較上月增減		較上年同月增減		求供 倍數	較上月 增減	較上年同 月增減
		(人)	(%)	(人)	(%)		(人)	(%)	(人)	(%)			
金屬機械工業	12,257	225	1.87	-3,252	-20.97	1,858	-109	-5.54	-170	-8.38	6.60	0.48	-1.05
基本金屬製造業	1,418	166	13.26	-55	-3.73	315	8	2.61	-40	-11.27	4.50	0.42	0.35
金屬製品製造業	5,255	189	3.73	-1,093	-17.22	423	-62	-12.78	-59	-12.24	12.42	1.98	-0.75
機械設備製造業	3,655	31	0.86	-578	-13.65	724	-89	-10.95	-71	-8.93	5.05	0.59	-0.28
汽車及其零件製造業	1,068	71	7.12	-298	-21.82	193	-2	-1.03	-4	-2.03	5.53	0.42	-1.40
其他運輸工具製造業	555	-267	-32.48	-1,188	-68.16	81	8	10.96	-5	-5.81	6.85	-4.41	-13.42
產業用機械設備維修及安裝業	306	35	12.92	-40	-11.56	122	28	29.79	9	7.96	2.51	-0.37	-0.55
資訊電子工業	10,020	561	5.93	-5,485	-35.38	4,587	-9	-0.20	-16	-0.35	2.18	0.13	-1.18
電子零組件製造業	6,630	396	6.35	-3,420	-34.03	3,385	-124	-3.53	-31	-0.91	1.96	0.18	-0.98
電腦、電子產品及光學製品製造業	1,829	95	5.48	-2,337	-56.10	891	45	5.32	-71	-7.38	2.05	0.00	-2.28
電力設備及配備製造業	1,561	70	4.69	272	21.10	311	70	29.05	86	38.22	5.02	-1.17	-0.71
製造業	36,936	959	2.67	-8,983	-19.56	22,457	-360	-1.58	939	4.36	1.64	0.07	-0.49

註1：製造業四大行業依據經濟部定義之行業範圍如下：1.民生工業：包括食品、飲料、菸草、紡織、成衣及服飾品、木竹製品、非金屬礦物製品、家具及其他製造業。2.化學工業：包括皮革、毛皮及其製品；紙漿、紙及紙製品；印刷及資料儲存媒體複製；石油及煤製品；化學材料；化學製品；藥品；橡膠製品；塑膠製品製造業。3.金屬機械工業：包括基本金屬、金屬製品、機械設備、汽車及其零件、其他運輸工具、產業用機械設備維修及安裝業。4.資訊電子工業：包括電子零組件；電腦、電子產品及光學製品；電力設備製造業。<http://www.stat.gov.tw/public/Attachment/942814492071.pdf>。

註2：本表不包含菸草製造業(求才人數上年同月0人次、上月0人次、本月0人次；求職人數上年同月8人次、上月6人次、本月6人次)。

資料來源：勞動部勞動力發展署就業服務資訊整合系統。

附表 5 111 年 9 月份新登記廠商求職求才資料變化彙整（批發、零售、住宿及餐飲中業別）

行業名稱	求才人數/變動					求職人數/變動					求供倍數/增減（倍）		
	求才 人數	較上月增減		較上年同月增減		求職 人數	較上月增減		較上年同月增減		求供 倍數	較上月 增減	較上年同 月增減
		(人)	(%)	(人)	(%)		(人)	(%)	(人)	(%)			
批發及零售業	14,334	1,504	11.72	3,737	35.26	3,295	-93	-2.74	-740	-18.34	4.35	0.56	1.72
批發業	4,975	846	20.49	788	18.82	1,148	-58	-4.81	-262	-18.58	4.33	0.91	1.36
零售業	9,359	658	7.56	2,949	46.01	2,147	-35	-1.60	-478	-18.21	4.36	0.37	1.92
住宿及餐飲業	18,983	4,017	26.84	8,509	81.24	4,208	-174	-3.97	-1,022	-19.54	4.51	1.10	2.51
住宿業	4,775	1,171	32.49	2,882	152.25	776	0	0.00	-144	-15.65	6.15	1.51	4.10
餐飲業	14,208	2,846	25.05	5,627	65.58	3,432	-174	-4.83	-878	-20.37	4.14	0.99	2.15

資料來源：勞動部勞動力發展署就業服務資訊整合系統。