

全國公立就業服務機構 110 年 5 月份

求職求才統計資料分析

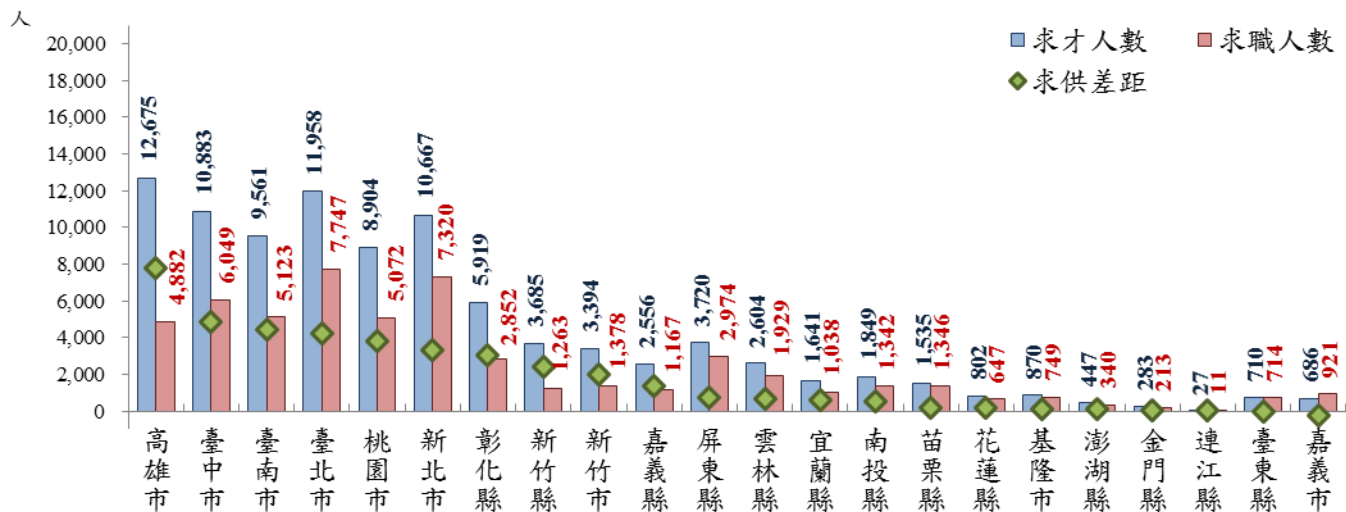
110 年第 1 季全球景氣穩健回升，加上新興科技效益及全球終端需求持續好轉、原物料價格走升，5 月出口年增 38.6%，連續 11 個月正成長，規模繼今年 3 月後再創歷年新高；惟本土疫情迅速蔓延，在三級警戒管制下，餐廳全面禁止內用，民眾配合防疫減少外出消費機會，嚴重衝擊國內內需服務業表現。

根據勞動部勞動力發展署就業服務資料庫統計，110 年 5 月各公立就業服務機構新登記求職人數總計 5 萬 5,084 人次，較 4 月減少 1,964 人次（降幅 3.44%）；廠商新登記求才人數為 9 萬 5,376 人次，較 4 月減少 1 萬 520 人次（降幅 9.93%）；換算每人平均有 1.73 個工作機會，較上月減少 0.12 個機會。若與上年同月相比，求職人數減少 1 萬 5,019 人次（降幅 21.42%），求才人數減少 1 萬 3,098 人次（降幅 12.07%），求供倍數則增加 0.18 個機會。

本土疫情持續延燒，三級警戒管制減少民眾外出頻率，多數業者自主停業或縮減營業時間，加上學校停課衝擊團膳，讓造成餐飲、批發及零售等內需服務業首當其衝，110 年 5 月餐飲業、批發及零售業新登記求才人數分別較上月減少 1,289 人（減幅 11.81%）與 1,283 人（減幅 10.33%），若與上年同月相較則分別減少 336 人（減幅 3.37%）與 573 人（減幅 4.89%），倘本土疫情未見緩解，民眾對疫情恐慌心態及未來不確定性之下，預期對餐飲業、批發及零售業的影響將加劇。

另一方面，雖然本土疫情重創內需服務業，但尚未衝擊國內製造生產，對出口、投資及生產動能之影響有限，再加上全球經濟復甦，終端需求暢旺，更受惠歐美陸續解封後帶動增產，預期我國出口仍可維持擴張，也帶動製造業的人力需求；110年5月製造業新登記求才人數與去年同期全球疫情高峰時較增加5,655人（增幅15.02%）。特別是金屬機械工業，新登記求才人數亦較上年同月增加4,144人（增幅41.97%），其中包括汽車及其零件製造業、其他運輸工具製造業較上年同月均成長1倍以上（汽車及其零件製造業增幅155.72%與電腦、其他運輸工具製造業增幅115.41%）。

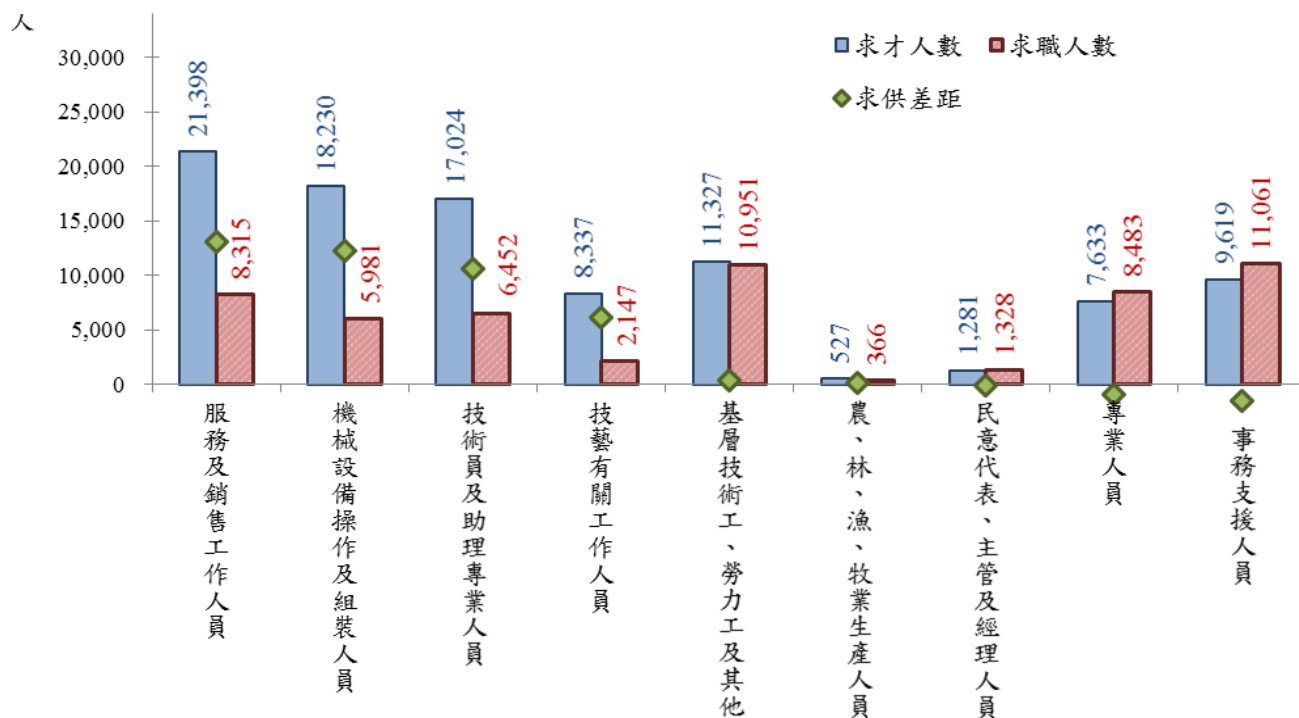
想要找工作、參加職訓課程或想創業的民眾，勞動部勞動力發展署提供多元化的求職管道、資訊與諮詢服務以及職業訓練課程，有需求的民眾可上台灣就業通網站(<https://www.taiwanjobs.gov.tw>)或透過約1萬多處超商門市觸控服務系統之服務通路查詢，亦可撥打免付費客服專線0800-777888，將有專業人員提供服務。



註：依據求供差距排序

資料來源：勞動部勞動力發展署就業服務資訊整合系統。

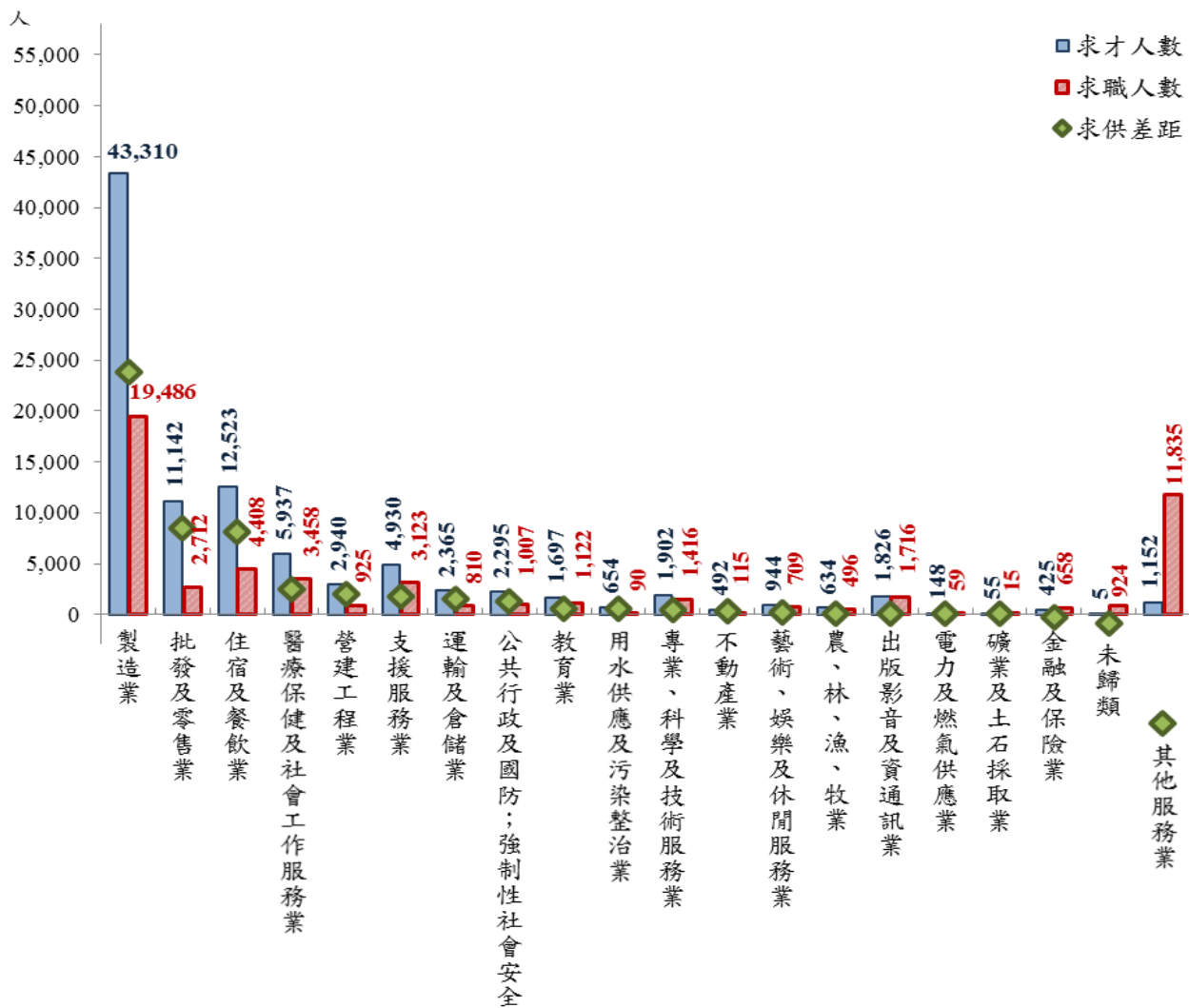
圖 1 110 年 5 月份新登記求供資料差距人數（工作地點）



註：依據求供差距排序

資料來源：勞動部勞動力發展署就業服務資訊整合系統。

圖 2 110 年 5 月份新登記求供資料差距人數（職業別）



註：依據求供差距排序。

資料來源：勞動部勞動力發展署就業服務資訊整合系統。

圖 3 110 年 5 月份新登記求供資料差距人數（行業別）

附表 1 110 年 5 月份新登記求職求才資料變化彙整（工作地點別）

縣市名稱	求才人數/變動					求職人數/變動					求供倍數/增減（倍）		
	求才 人數	較上月增減		較上年同月增減		求職 人數	較上月增減		較上年同月增減		求供 倍數	較上月 增減	較上年同 月增減
		(人)	(%)	(人)	(%)		(人)	(%)	(人)	(%)			
新北市	10,667	-2,258	-17.47	-2,100	-16.45	7,320	-68	-0.92	-2,691	-26.88	1.46	-0.29	0.18
臺北市	11,958	-2,105	-14.97	-6,758	-36.11	7,747	-407	-4.99	-2,650	-25.49	1.54	-0.18	-0.26
基隆市	870	-116	-11.76	-372	-29.95	749	58	8.39	-280	-27.21	1.16	-0.27	-0.05
宜蘭縣	1,641	95	6.14	75	4.79	1,038	41	4.11	-203	-16.36	1.58	0.03	0.32
花蓮縣	802	-172	-17.66	-812	-50.31	647	95	17.21	-711	-52.36	1.24	-0.52	0.05
金門縣	283	31	12.30	-60	-17.49	213	80	60.15	-217	-50.47	1.33	-0.57	0.53
連江縣	27	-27	-50.00	-7	-20.59	11	-3	-21.43	-8	-42.11	2.45	-1.40	0.67
北基宜花金馬區	26,248	-4,552	-14.78	-10,034	-27.66	17,725	-204	-1.14	-6,760	-27.61	1.48	-0.24	0.00
桃園市	8,904	-2,632	-22.82	-2,988	-25.13	5,072	24	0.48	-548	-9.75	1.76	-0.53	-0.36
新竹縣	3,685	-885	-19.37	-694	-15.85	1,263	-56	-4.25	-527	-29.44	2.92	-0.55	0.47
新竹市	3,394	188	5.86	-1,331	-28.17	1,378	1	0.07	-230	-14.30	2.46	0.13	-0.48
苗栗縣	1,535	-470	-23.44	-890	-36.70	1,346	141	11.70	-383	-22.15	1.14	-0.52	-0.26
桃竹苗區	17,518	-3,799	-17.82	-5,903	-25.20	9,059	110	1.23	-1,688	-15.71	1.93	-0.45	-0.25
臺中市	10,883	-401	-3.55	855	8.53	6,049	-264	-4.18	-1,187	-16.40	1.80	0.01	0.41
彰化縣	5,919	-69	-1.15	829	16.29	2,852	-183	-6.03	-561	-16.44	2.08	0.10	0.58
南投縣	1,849	182	10.92	240	14.92	1,342	33	2.52	-53	-3.80	1.38	0.10	0.22
中彰投區	18,651	-288	-1.52	1,924	11.50	10,243	-414	-3.88	-1,801	-14.95	1.82	0.04	0.43

縣市名稱	求才人數/變動					求職人數/變動					求供倍數/增減(倍)		
	求才 人數	較上月增減		較上年同月增減		求職 人數	較上月增減		較上年同月增減		求供 倍數	較上月 增減	較上年同 月增減
		(人)	(%)	(人)	(%)		(人)	(%)	(人)	(%)			
雲林縣	2,604	-541	-17.20	-471	-15.32	1,929	58	3.10	-424	-18.02	1.35	-0.33	0.04
嘉義縣	2,556	211	9.00	313	13.95	1,167	-307	-20.83	-434	-27.11	2.19	0.60	0.79
嘉義市	686	-214	-23.78	-23	-3.24	921	-55	-5.64	-80	-7.99	0.74	-0.18	0.04
臺南市	9,561	-633	-6.21	-868	-8.32	5,123	-515	-9.13	-1,303	-20.28	1.87	0.06	0.24
雲嘉南區	15,407	-1,177	-7.10	-1,049	-6.37	9,140	-819	-8.22	-2,241	-19.69	1.69	0.02	0.24
高雄市	12,675	-765	-5.69	1,556	13.99	4,882	-470	-8.78	-1,745	-26.33	2.60	0.09	0.92
屏東縣	3,720	282	8.20	685	22.57	2,974	19	0.64	-280	-8.60	1.25	0.09	0.32
澎湖縣	447	10	2.29	9	2.05	340	9	2.72	-160	-32.00	1.31	-0.01	0.44
臺東縣	710	-228	-24.31	-286	-28.71	714	-193	-21.28	-340	-32.26	0.99	-0.04	0.05
高屏澎東區	17,552	-701	-3.84	1,964	12.60	8,910	-635	-6.65	-2,525	-22.08	1.97	0.06	0.61
其他	0	-3	-100.00	0	N/A	7	-2	-22.22	-4	-36.36	0.00	-0.33	0.00
總計	95,376	-10,520	-9.93	-13,098	-12.07	55,084	-1,964	-3.44	-15,019	-21.42	1.73	-0.12	0.18

註1：表中縣市按五分署排列，本資料係以工作地點分析。

註2：因若干求職、求才資料無法歸類於各縣市別，另以「其他」標示。

資料來源：勞動部勞動力發展署就業服務資訊整合系統。

附表 2 110 年 5 月份新登記求職求才資料變化彙整 (職業別)

職業名稱	求才人數/變動					求職人數/變動					求供倍數/增減 (倍)		
	求才 人數	較上月增減		較上年同月增減		求職 人數	較上月增減		較上年同月增減		求供 倍數	較上月 增減	較上年同 月增減
		(人)	(%)	(人)	(%)		(人)	(%)	(人)	(%)			
民意代表、主管及經理人員	1,281	-90	-6.56	121	10.43	1,328	-173	-11.53	-495	-27.15	0.96	0.05	0.33
專業人員	7,633	-1,613	-17.45	-8,711	-53.30	8,483	574	7.26	-381	-4.30	0.90	-0.27	-0.94
技術員及助理專業人員	17,024	-3,804	-18.26	-3,310	-16.28	6,452	-625	-8.83	-1,111	-14.69	2.64	-0.30	-0.05
事務支援人員	9,619	-277	-2.80	-5,839	-37.77	11,061	-732	-6.21	-4,675	-29.71	0.87	0.03	-0.11
服務及銷售工作人員	21,398	-2,430	-10.20	-399	-1.83	8,315	-558	-6.29	-3,193	-27.75	2.57	-0.11	0.68
農、林、漁、牧業生產人員	527	-93	-15.00	41	8.44	366	-32	-8.04	-108	-22.78	1.44	-0.12	0.41
技藝有關工作人員	8,337	-339	-3.91	1,327	18.93	2,147	-302	-12.33	-735	-25.50	3.88	0.34	1.45
機械設備操作及組裝人員	18,230	-1,913	-9.50	5,732	45.86	5,981	-503	-7.76	-1,983	-24.90	3.05	-0.06	1.48
基層技術工及勞力工及其他	11,327	39	0.35	-2,060	-15.39	10,951	387	3.66	-2,338	-17.59	1.03	-0.03	0.03
總計	95,376	-10,520	-9.93	-13,098	-12.07	55,084	-1,964	-3.44	-15,019	-21.42	1.73	-0.12	0.18

資料來源：勞動部勞動力發展署就業服務資訊整合系統。

附表 3 110 年 5 月份新登記求職求才資料變化彙整 (行業別)

職業名稱	求才人數/變動					求職人數/變動					求供倍數/增減 (倍)		
	求才 人數	較上月增減		較上年同月增減		求職 人數	較上月增減		較上年同月增減		求供 倍數	較上月 增減	較上年同 月增減
		(人)	(%)	(人)	(%)		(人)	(%)	(人)	(%)			
農、林、漁、牧業	634	52	8.93	180	39.65	496	-30	-5.70	-93	-15.79	1.28	0.17	0.51
礦業及土石採取業	55	-32	-36.78	-18	-24.66	15	-5	-25.00	-38	-71.70	3.67	-0.68	2.29
製造業	43,310	-4,900	-10.16	5,655	15.02	19,486	-2,158	-9.97	-4,674	-19.35	2.22	0.00	0.66
電力及燃氣供應業	148	-11	-6.92	-19	-11.38	59	-21	-26.25	1	1.72	2.51	0.52	-0.37
用水供應及污染整治業	654	1	0.15	78	13.54	90	1	1.12	-57	-38.78	7.27	-0.07	3.35
營建工程業	2,940	-1,456	-33.12	-863	-22.69	925	-126	-11.99	-244	-20.87	3.18	-1.00	-0.07
批發及零售業	11,142	-1,283	-10.33	-573	-4.89	2,712	-294	-9.78	-1,150	-29.78	4.11	-0.02	1.08
運輸及倉儲業	2,365	-1,246	-34.51	-122	-4.91	810	-84	-9.40	-204	-20.12	2.92	-1.12	0.47
住宿及餐飲業	12,523	-1,052	-7.75	32	0.26	4,408	262	6.32	-1,631	-27.01	2.84	-0.43	0.77
出版影音及資通訊業	1,826	-35	-1.88	-930	-33.74	1,716	12	0.70	-127	-6.89	1.06	-0.03	-0.43
金融及保險業	425	21	5.20	-1,103	-72.19	658	100	17.92	-17	-2.52	0.65	-0.08	-1.62
不動產業	492	51	11.56	-290	-37.08	115	15	15.00	-8	-6.50	4.28	-0.13	-2.08
專業、科學及技術服務業	1,902	496	35.28	-218	-10.28	1,416	169	13.55	-168	-10.61	1.34	0.22	0.00
支援服務業	4,930	-650	-11.65	-1,278	-20.59	3,123	-150	-4.58	-1,338	-29.99	1.58	-0.13	0.19
公共行政及國防；強制性社會安全	2,295	952	70.89	-6,263	-73.18	1,007	146	16.96	-605	-37.53	2.28	0.72	-3.03
教育業	1,697	74	4.56	-2,270	-57.22	1,122	88	8.51	16	1.45	1.51	-0.06	-2.07
醫療保健及社會工作服務業	5,937	-649	-9.85	-4,594	-43.62	3,458	556	19.16	273	8.57	1.72	-0.55	-1.59
藝術、娛樂及休閒服務業	944	-345	-26.76	6	0.64	709	62	9.58	-181	-20.34	1.33	-0.66	0.28

職業名稱	求才人數/變動					求職人數/變動					求供倍數/增減(倍)		
	求才 人數	較上月增減		較上年同月增減		求職 人數	較上月增減		較上年同月增減		求供 倍數	較上月 增減	較上年同 月增減
		(人)	(%)	(人)	(%)		(人)	(%)	(人)	(%)			
其他服務業	1,152	-481	-29.45	-428	-27.09	11,835	-166	-1.38	-3,734	-23.98	0.10	-0.04	0.00
未歸類	5	-27	-84.38	-80	-94.12	924	-341	-26.96	-1,040	-52.95	0.01	-0.02	-0.04
總計	95,376	-10,520	-9.93	-13,098	-12.07	55,084	-1,964	-3.44	-15,019	-21.42	1.73	-0.12	0.18

資料來源：勞動部勞動力發展署就業服務資訊整合系統。

附表 4 110 年 5 月份新登記廠商求職求才資料變化彙整 (製造業中業別)

行業名稱	求才人數/變動					求職人數/變動					求供倍數/增減 (倍)		
	求才 人數	較上月增減		較上年同月增減		求職 人數	較上月增減		較上年同月增減		求供 倍數	較上月 增減	較上年同 月增減
		(人)	(%)	(人)	(%)		(人)	(%)	(人)	(%)			
民生工業	9,121	-580	-5.98	1,594	21.18	13,278	-1,112	-7.73	-3,491	-20.82	0.69	0.01	0.24
食品及飼品製造業	4,646	89	1.95	667	16.76	857	-20	-2.28	-106	-11.01	5.42	0.23	1.29
飲料製造業	322	-97	-23.15	-55	-14.59	41	-2	-4.65	-14	-25.45	7.85	-1.89	1.00
紡織業	1,254	-134	-9.65	331	35.86	134	2	1.52	-116	-46.40	9.36	-1.16	5.67
成衣及服飾品製造業	149	-1	-0.67	16	12.03	99	-11	-10.00	-82	-45.30	1.51	0.14	0.77
木竹製品製造業	352	187	113.33	161	84.29	25	-6	-19.35	-17	-40.48	14.08	8.76	9.53
非金屬礦物製品製造業	705	-243	-25.63	29	4.29	162	-9	-5.26	-98	-37.69	4.35	-1.19	1.75
家具製造業	276	-185	-40.13	48	21.05	30	-6	-16.67	-9	-23.08	9.20	-3.61	3.35
其他製造業	1,417	-196	-12.15	397	38.92	11,930	-1,060	-8.16	-3,049	-20.36	0.12	-0.01	0.05
化學工業	5,918	-19	-0.32	1,442	32.22	935	-77	-7.61	-114	-10.87	6.33	0.46	2.06
皮革、毛皮及其製品製造業	114	-14	-10.94	39	52.00	44	15	51.72	-3	-6.38	2.59	-1.82	1.00
紙漿、紙及紙製品製造業	701	-49	-6.53	54	8.35	73	-18	-19.78	-48	-39.67	9.60	1.36	4.26
印刷及資料儲存媒體複製業	257	7	2.80	-25	-8.87	61	-13	-17.57	-20	-24.69	4.21	0.83	0.73
石油及煤製品製造業	28	-24	-46.15	-29	-50.88	12	0	0.00	6	100.00	2.33	-2.00	-7.17
化學材料及肥料製造業	803	84	11.68	427	113.56	81	-28	-25.69	-34	-29.57	9.91	3.32	6.64
其他化學製品製造業	574	-163	-22.12	112	24.24	69	-25	-26.60	-36	-34.29	8.32	0.48	3.92
藥品製造業	428	57	15.36	69	19.22	219	44	25.14	68	45.03	1.95	-0.17	-0.42
橡膠製品製造業	727	21	2.97	44	6.44	50	-18	-26.47	-12	-19.35	14.54	4.16	3.52
塑膠製品製造業	2,286	62	2.79	751	48.93	326	-34	-9.44	-35	-9.70	7.01	0.83	2.76

行業名稱	求才人數/變動					求職人數/變動					求供倍數/增減(倍)		
	求才 人數	較上月增減		較上年同月增減		求職 人數	較上月增減		較上年同月增減		求供 倍數	較上月 增減	較上年同 月增減
		(人)	(%)	(人)	(%)		(人)	(%)	(人)	(%)			
金屬機械工業	14,017	-1,727	-10.97	4,144	41.97	1,772	-99	-5.29	-269	-13.18	7.91	-0.50	3.07
基本金屬製造業	1,333	-151	-10.18	556	71.56	268	-57	-17.54	-131	-32.83	4.97	0.41	3.03
金屬製品製造業	5,574	-1,427	-20.38	1,130	25.43	396	-10	-2.46	-64	-13.91	14.08	-3.17	4.41
機械設備製造業	4,091	-460	-10.11	846	26.07	761	-37	-4.64	-83	-9.83	5.38	-0.33	1.53
汽車及其零件製造業	1,519	352	30.16	925	155.72	172	20	13.16	9	5.52	8.83	1.15	5.19
其他運輸工具製造業	1,174	-31	-2.57	629	115.41	81	-1	-1.22	-3	-3.57	14.49	-0.20	8.01
產業用機械設備維修及安裝業	326	-10	-2.98	58	21.64	94	-14	-12.96	3	3.30	3.47	0.36	0.52
資訊電子工業	14,251	-2,569	-15.27	-1,528	-9.68	3,495	-874	-20.00	-801	-18.65	4.08	0.23	0.40
電子零組件製造業	9,941	-2,863	-22.36	-2,162	-17.86	2,676	-695	-20.62	-667	-19.95	3.71	-0.08	0.09
電腦、電子產品及光學製品製造業	2,765	615	28.60	373	15.59	585	-167	-22.21	-111	-15.95	4.73	1.87	1.29
電力設備及配備製造業	1,545	-321	-17.20	261	20.33	234	-12	-4.88	-23	-8.95	6.60	-0.98	1.61
製造業	43,307	-4,895	-10.16	5,652	15.01	19,480	-2,162	-9.99	-4,675	-19.35	2.22	-0.00	0.66

註1：製造業四大行業依據經濟部定義之行業範圍如下：1.民生工業：包括食品、飲料、菸草、紡織、成衣及服飾品、木竹製品、非金屬礦物製品、家具及其他製造業。2.化學工業：包括皮革、毛皮及其製品；紙漿、紙及紙製品；印刷及資料儲存媒體複製；石油及煤製品；化學材料；化學製品；藥品；橡膠製品；塑膠製品製造業。3.金屬機械工業：包括基本金屬、金屬製品、機械設備、汽車及其零件、其他運輸工具、產業用機械設備維修及安裝業。4.資訊電子工業：包括電子零組件；電腦、電子產品及光學製品；電力設備製造業。<http://www.stat.gov.tw/public/Attachment/942814492071.pdf>。

註2：本表不包含菸草製造業(求才人數上年同月0人、上月8人、本月3人；求職人數上年同月5人、上月2人、本月6人)。

資料來源：勞動部勞動力發展署就業服務資訊整合系統。

附表 5 110 年 5 月份新登記廠商求職求才資料變化彙整 (批發、零售、住宿及餐飲中業別)

行業名稱	求才人數/變動					求職人數/變動					求供倍數/增減 (倍)		
	求才 人數	較上月增減		較上年同月增減		求職 人數	較上月增減		較上年同月增減		求供 倍數	較上月 增減	較上年同 月增減
		(人)	(%)	(人)	(%)		(人)	(%)	(人)	(%)			
批發及零售業	11,142	-1,283	-10.33	-573	-4.89	2,712	-294	-9.78	-1,150	-29.78	4.11	-0.02	1.08
批發業	3,858	-81	-2.06	-738	-16.06	1,031	-47	-4.36	-458	-30.76	3.74	0.09	0.66
零售業	7,284	-1,202	-14.16	165	2.32	1,681	-247	-12.81	-692	-29.16	4.33	-0.07	1.33
住宿及餐飲業	12,523	-1,052	-7.75	32	0.26	4,408	262	6.32	-1,631	-27.01	2.84	-0.43	0.77
住宿業	2,902	237	8.89	368	14.52	617	23	3.87	-392	-38.85	4.70	0.22	2.19
餐飲業	9,621	-1,289	-11.81	-336	-3.37	3,791	239	6.73	-1,239	-24.63	2.54	-0.53	0.56

資料來源：勞動部勞動力發展署就業服務資訊整合系統。