

全國公立就業服務機構 110 年 7 月份 求職求才統計資料分析

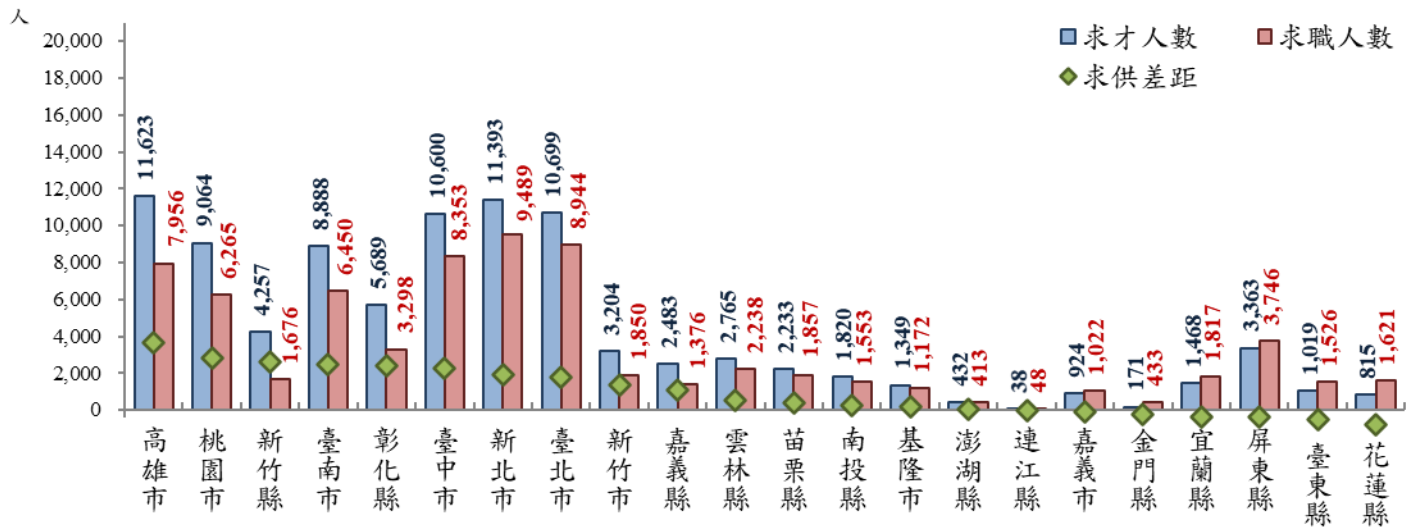
由於全球需求轉強，加上國內產能及投資強力擴增，商品出口及投資表現優於預期，即使民間消費受本土疫情衝擊，抵銷部分增幅，國內各智庫仍紛紛預估今年經濟成長率有望上看 5% 以上。

根據勞動部勞動力發展署就業服務資料庫統計，110 年 7 月各公立就業服務機構新登記求職人數總計 7 萬 3,107 人次，較 6 月減少 8,527 人次（降幅 10.45%），較上年同月則增加 4,321 人次（增幅 6.28%）。而廠商新登記求才人數為 9 萬 4,297 人次，雖仍較上年同月減少 1 萬 2,569 人次（降幅 11.76%），但因國內疫情持續穩定控制中，若與上月相較已增加 7,912 人次（增幅 9.16%），顯示就業市場有觸底回溫的跡象；換算每人平均有 1.29 個工作機會，較 6 月增加 0.23 個機會，較上年同月則減少 0.26 個機會。

這次疫情雖影響國內服務業，但隨著調降疫情警戒標準至第二級，讓符合防疫指引的各個產業及場所能夠恢復營運，並緩步放寬各類規定，帶動業者徵才成長力道，尤以在疫情時受創較重的內需服務業更逐漸回溫，批發及零售業新登記求才人數較上月 383 人（增幅 3.67%），住宿及餐飲業新登記求才人數亦隨著暑假來臨較上月增加 1,454 人（增幅 24.52%）。

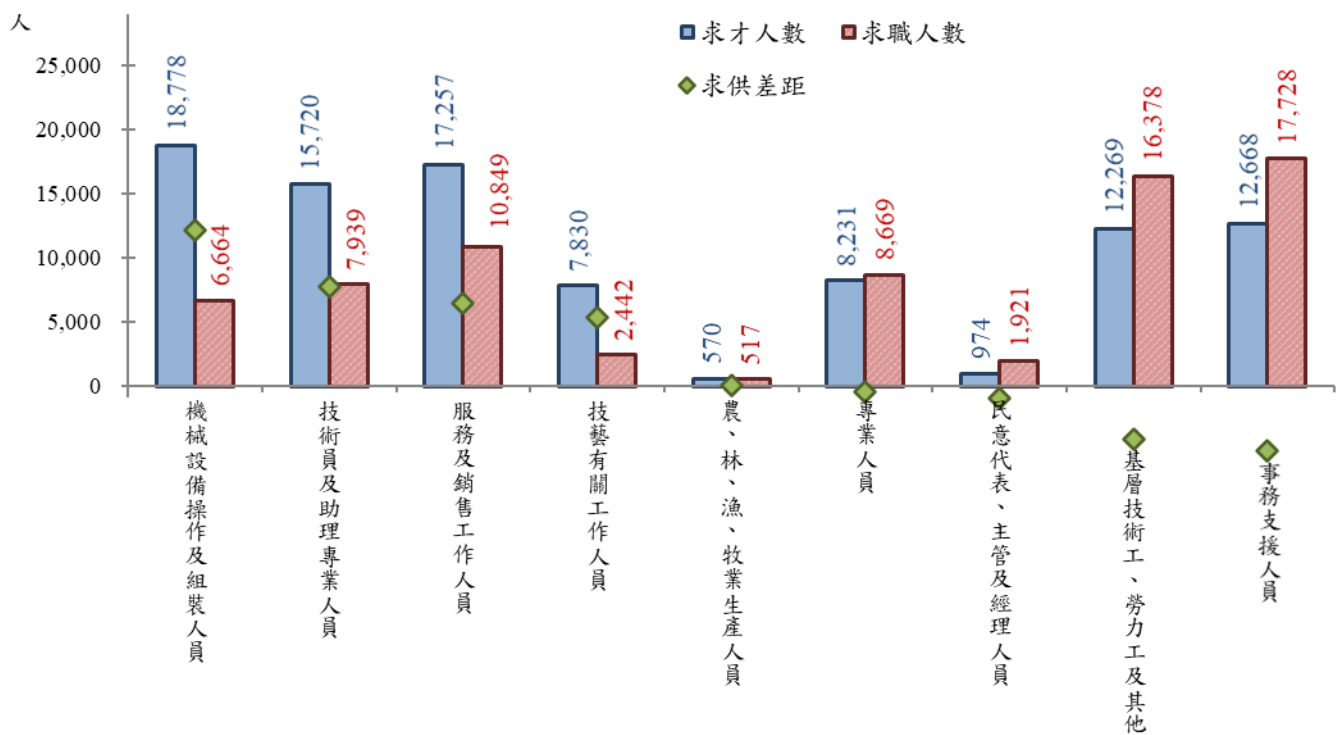
此外，隨歐美國家陸續鬆綁防疫管制，帶動終端需求擴增，5G、高效能運算等新興科技應用推展持續，加上傳產貨品市場需求回升，亦促使製造業廠商徵才熱烈，製造業新登記求才人數為 4 萬 503 人次，較上月增加 5,284 人（增幅 15.00%）；特別是金屬機械工業，因全球景氣逐漸回溫，激勵廠商設備投資意願，新登記求才人數較上月增加 2,712 人（增幅 22.41%），較上年同月亦增加 1,895 人（增幅 14.67%），已連續 3 個月逐月增加，亦為近 4 年同月新高。

想要找工作、參加職訓課程或想創業的民眾，勞動部勞動力發展署提供多元化的求職管道、資訊與諮詢服務以及職業訓練課程，有需求的民眾可上台灣就業通網站（<https://www.taiwanjobs.gov.tw>）或透過約 1 萬多處超商門市觸控服務系統之服務通路查詢，亦可撥打免付費客服專線 0800—777888，將有專業人員提供服務。



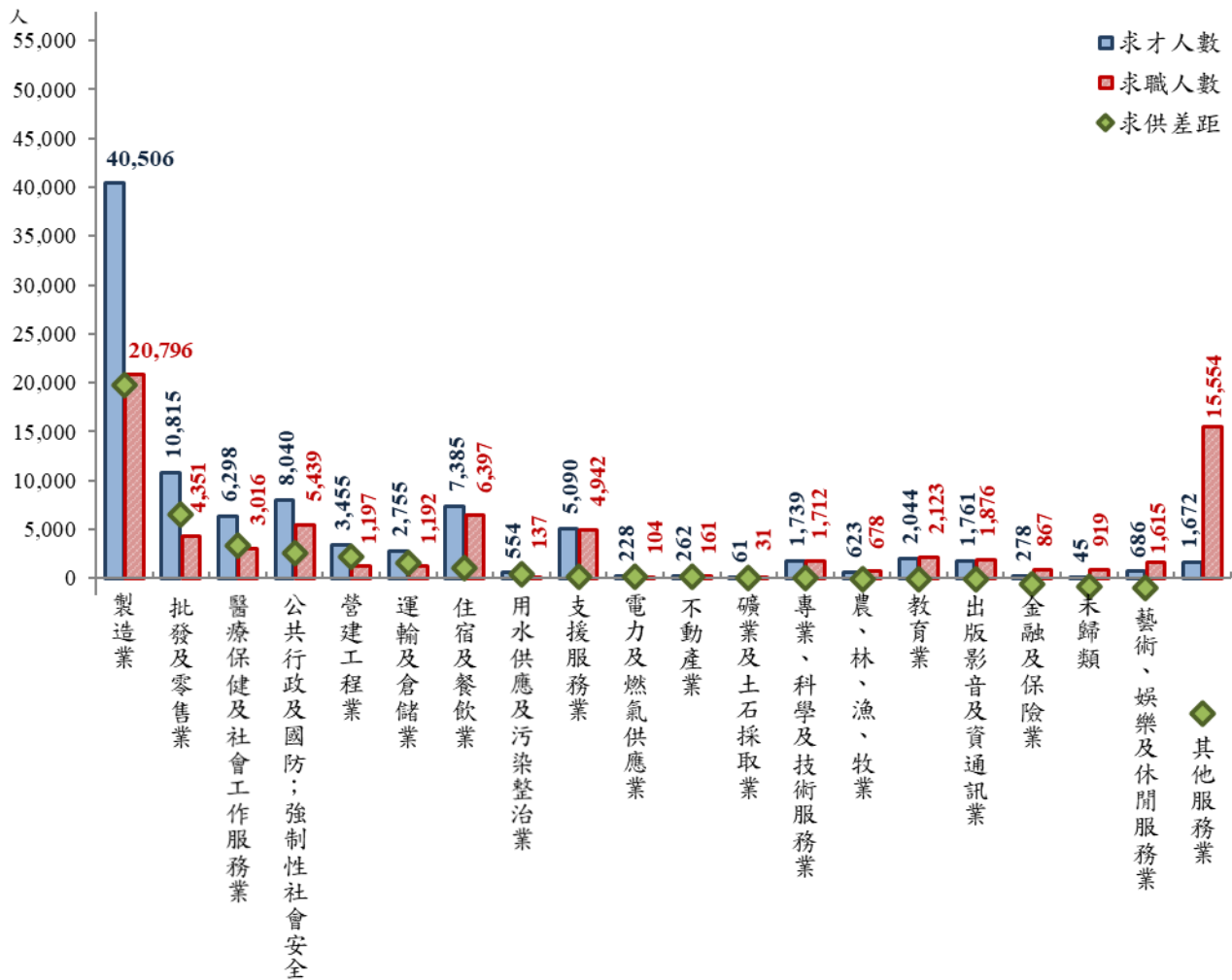
註：依據求供差距排序
資料來源：勞動部勞動力發展署就業服務資訊整合系統。

圖 1 110 年 7 月份新登記求供資料差距人數（工作地點）



註：依據求供差距排序
資料來源：勞動部勞動力發展署就業服務資訊整合系統。

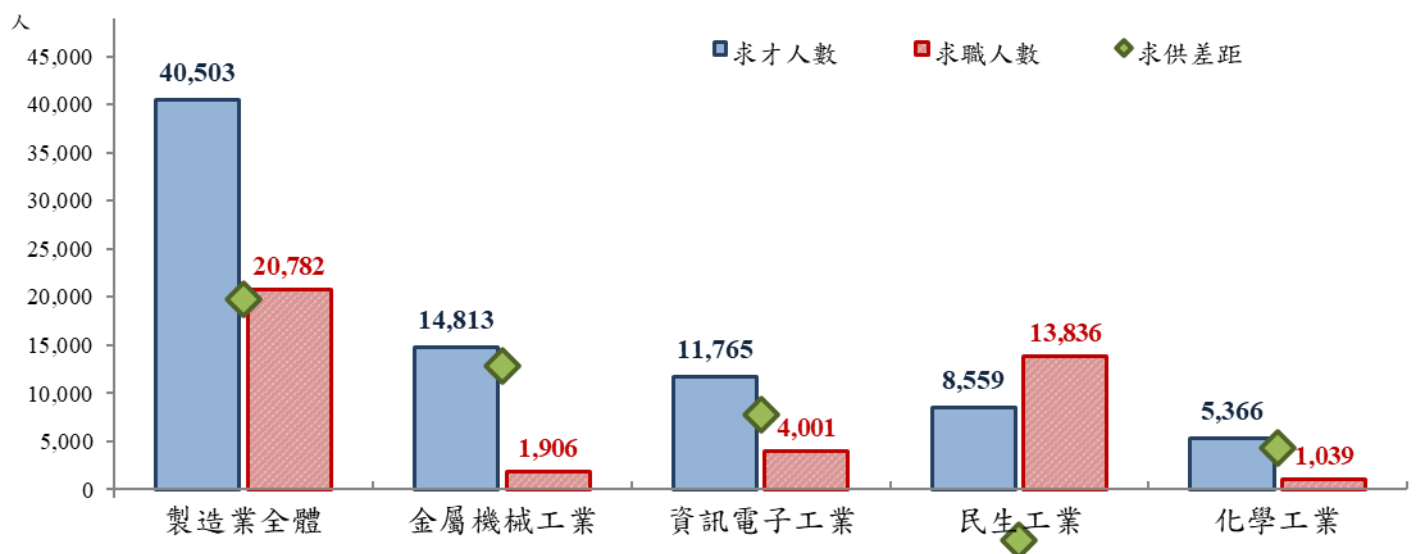
圖 2 110 年 7 月份新登記求供資料差距人數（職業別）



註：依據求供差距排序。

資料來源：勞動部勞動力發展署就業服務資訊整合系統。

圖 3 110 年 7 月份新登記求供資料差距人數（行業別）



註：依據求才人數排序。

資料來源：勞動部勞動力發展署就業服務資訊整合系統。

圖 4 110 年 7 月份新登記求供資料差距人數（製造業中業別）

附表 1 110 年 7 月份新登記求職求才資料變化彙整 (工作地點別)

縣市名稱	求才人數/變動					求職人數/變動					求供倍數/增減 (倍)		
	求才 人數	較上月增減		較上年同月增減		求職 人數	較上月增減		較上年同月增減		求供 倍數	較上月 增減	較上年同 月增減
		(人)	(%)	(人)	(%)		(人)	(%)	(人)	(%)			
新北市	11,393	1,391	13.91	-2,491	-17.94	9,489	-821	-7.96	494	5.49	1.20	0.23	-0.34
臺北市	10,699	-556	-4.94	-5,468	-33.82	8,944	-671	-6.98	294	3.40	1.20	0.03	-0.67
基隆市	1,349	617	84.29	499	58.71	1,172	29	2.54	201	20.70	1.15	0.51	0.28
宜蘭縣	1,468	346	30.84	-489	-24.99	1,817	-441	-19.53	457	33.60	0.81	0.31	-0.63
花蓮縣	815	44	5.71	34	4.35	1,621	-739	-31.31	821	102.63	0.50	0.18	-0.47
金門縣	171	3	1.79	-17	-9.04	433	-220	-33.69	205	89.91	0.39	0.14	-0.43
連江縣	38	29	322.22	30	375.00	48	7	17.07	31	182.35	0.79	0.57	0.32
北基宜花金馬區	25,933	1,874	7.79	-7,902	-23.35	23,524	-2,856	-10.83	2,503	11.91	1.10	0.19	-0.51
桃園市	9,064	-188	-2.03	-4,669	-34.00	6,265	240	3.98	229	3.79	1.45	-0.09	-0.83
新竹縣	4,257	429	11.21	-357	-7.74	1,676	-242	-12.62	-194	-10.37	2.54	0.54	0.07
新竹市	3,204	-261	-7.53	-78	-2.38	1,850	-203	-9.89	93	5.29	1.73	0.04	-0.14
苗栗縣	2,233	753	50.88	335	17.65	1,857	43	2.37	109	6.24	1.20	0.39	0.12
桃竹苗區	18,758	733	4.07	-4,769	-20.27	11,648	-162	-1.37	237	2.08	1.61	0.08	-0.45
臺中市	10,600	2,450	30.06	580	5.79	8,353	-1,295	-13.42	1,254	17.66	1.27	0.42	-0.14
彰化縣	5,689	519	10.04	-350	-5.80	3,298	-133	-3.88	-186	-5.34	1.72	0.22	-0.01
南投縣	1,820	432	31.12	156	9.38	1,553	-307	-16.51	157	11.25	1.17	0.43	-0.02
中彰投區	18,109	3,401	23.12	386	2.18	13,204	-1,735	-11.61	1,225	10.23	1.37	0.39	-0.11

縣市名稱	求才人數/變動					求職人數/變動					求供倍數/增減(倍)		
	求才 人數	較上月增減		較上年同月增減		求職 人數	較上月增減		較上年同月增減		求供 倍數	較上月 增減	較上年同 月增減
		(人)	(%)	(人)	(%)		(人)	(%)	(人)	(%)			
雲林縣	2,765	114	4.30	-339	-10.92	2,238	-772	-25.65	-185	-7.64	1.24	0.35	-0.05
嘉義縣	2,483	-221	-8.17	-131	-5.01	1,376	-470	-25.46	-216	-13.57	1.80	0.34	0.16
嘉義市	924	97	11.73	393	74.01	1,022	-382	-27.21	-58	-5.37	0.90	0.32	0.41
臺南市	8,888	705	8.62	-1,352	-13.20	6,450	-404	-5.89	76	1.19	1.38	0.18	-0.23
雲嘉南區	15,060	695	4.84	-1,429	-8.67	11,086	-2,028	-15.46	-383	-3.34	1.36	0.26	-0.08
高雄市	11,623	1,106	10.52	923	8.63	7,956	-1,354	-14.54	442	5.88	1.46	0.33	0.04
屏東縣	3,363	159	4.96	202	6.39	3,746	-396	-9.56	-252	-6.30	0.90	0.12	0.11
澎湖縣	432	55	14.59	6	1.41	413	11	2.74	-9	-2.13	1.05	0.11	0.04
臺東縣	1,019	-108	-9.58	14	1.39	1,526	-2	-0.13	561	58.13	0.67	-0.07	-0.37
高屏澎東區	16,437	1,212	7.96	1,145	7.49	13,641	-1,741	-11.32	742	5.75	1.20	0.22	0.02
其他	0	-3	-100.00	0	N/A	4	-5	-55.56	-3	-42.86	0.00	-0.33	0.00
總計	94,297	7,912	9.16	-12,569	-11.76	73,107	-8,527	-10.45	4,321	6.28	1.29	0.23	-0.26

註1：表中縣市按五分署排列，本資料係以工作地點分析。

註2：因若干求職、求才資料無法歸類於各縣市別，另以「其他」標示。

資料來源：勞動部勞動力發展署就業服務資訊整合系統。

附表 2 110 年 7 月份新登記求職求才資料變化彙整 (職業別)

職業名稱	求才人數/變動					求職人數/變動					求供倍數/增減 (倍)		
	求才 人數	較上月增減		較上年同月增減		求職 人數	較上月增減		較上年同月增減		求供 倍數	較上月 增減	較上年同 月增減
		(人)	(%)	(人)	(%)		(人)	(%)	(人)	(%)			
民意代表、主管及經理人員	974	-266	-21.45	-456	-31.89	1,921	-155	-7.47	222	13.07	0.51	-0.09	-0.33
專業人員	8,231	1,464	21.63	-1,613	-16.39	8,669	-1,176	-11.95	-8	-0.09	0.95	0.26	-0.19
技術員及助理專業人員	15,720	1,105	7.56	-4,811	-23.43	7,939	-380	-4.57	526	7.10	1.98	0.22	-0.79
事務支援人員	12,668	-431	-3.29	1,141	9.90	17,728	-3,204	-15.31	4,272	31.75	0.71	0.09	-0.14
服務及銷售工作人員	17,257	1,616	10.33	-5,867	-25.37	10,849	-1,928	-15.09	554	5.38	1.59	0.37	-0.66
農、林、漁、牧業生產人員	570	128	28.96	-90	-13.64	517	1	0.19	120	30.23	1.10	0.25	-0.56
技藝有關工作人員	7,830	1,132	16.90	-243	-3.01	2,442	-339	-12.19	-284	-10.42	3.21	0.80	0.24
機械設備操作及組裝人員	18,778	3,548	23.30	1,580	9.19	6,664	-345	-4.92	-717	-9.71	2.82	0.64	0.49
基層技術工及勞力工及其他	12,269	-384	-3.03	-2,210	-15.26	16,378	-1,001	-5.76	-364	-2.17	0.75	0.02	-0.12
總計	94,297	7,912	9.16	-12,569	-11.76	73,107	-8,527	-10.45	4,321	6.28	1.29	0.23	-0.26

資料來源：勞動部勞動力發展署就業服務資訊整合系統。

附表 3 110 年 7 月份新登記求職求才資料變化彙整 (行業別)

職業名稱	求才人數/變動					求職人數/變動					求供倍數/增減 (倍)		
	求才 人數	較上月增減		較上年同月增減		求職 人數	較上月增減		較上年同月增減		求供 倍數	較上月 增減	較上年同 月增減
		(人)	(%)	(人)	(%)		(人)	(%)	(人)	(%)			
農、林、漁、牧業	623	180	40.63	112	21.92	678	-91	-11.83	74	12.25	0.92	0.34	0.07
礦業及土石採取業	61	-8	-11.59	-6	-8.96	31	5	19.23	-12	-27.91	1.97	-0.69	0.41
製造業	40,506	5,287	15.01	-5,104	-11.19	20,796	-2,109	-9.21	-3,013	-12.65	1.95	0.41	0.03
電力及燃氣供應業	228	17	8.06	84	58.33	104	22	26.83	32	44.44	2.19	-0.38	0.19
用水供應及污染整治業	554	-240	-30.23	-6	-1.07	137	-13	-8.67	50	57.47	4.04	-1.25	-2.39
營建工程業	3,455	417	13.73	-875	-20.21	1,197	-48	-3.86	94	8.52	2.89	0.45	-1.04
批發及零售業	10,815	383	3.67	-1,409	-11.53	4,351	-251	-5.45	355	8.88	2.49	0.22	-0.57
運輸及倉儲業	2,755	119	4.51	366	15.32	1,192	48	4.20	183	18.14	2.31	0.01	-0.06
住宿及餐飲業	7,385	1,454	24.52	-6,077	-45.14	6,397	-1,366	-17.60	1,392	27.81	1.15	0.39	-1.54
出版影音及資通訊業	1,761	157	9.79	26	1.50	1,876	-315	-14.38	-16	-0.85	0.94	0.21	0.02
金融及保險業	278	97	53.59	-168	-37.67	867	-41	-4.52	259	42.60	0.32	0.12	-0.41
不動產業	262	-315	-54.59	-864	-76.73	161	-11	-6.40	61	61.00	1.63	-1.73	-9.63
專業、科學及技術服務業	1,739	443	34.18	-298	-14.63	1,712	-258	-13.10	127	8.01	1.02	0.36	-0.27
支援服務業	5,090	-60	-1.17	-2,373	-31.80	4,942	-686	-12.19	977	24.64	1.03	0.11	-0.85
公共行政及國防；強制性社會安全	8,040	-2,520	-23.86	5,057	169.53	5,439	-55	-1.00	2,138	64.77	1.48	-0.44	0.57
教育業	2,044	483	30.94	-312	-13.24	2,123	196	10.17	838	65.21	0.96	0.15	-0.87
醫療保健及社會工作服務業	6,298	1,413	28.93	217	3.57	3,016	-428	-12.43	-104	-3.33	2.09	0.67	0.14
藝術、娛樂及休閒服務業	686	340	98.27	-585	-46.03	1,615	-216	-11.80	817	102.38	0.42	0.24	-1.17

職業名稱	求才人數/變動					求職人數/變動					求供倍數/增減(倍)		
	求才 人數	較上月增減		較上年同月增減		求職 人數	較上月增減		較上年同月增減		求供 倍數	較上月 增減	較上年同 月增減
		(人)	(%)	(人)	(%)		(人)	(%)	(人)	(%)			
其他服務業	1,672	238	16.60	-376	-18.36	15,554	-2,667	-14.64	1,104	7.64	0.11	0.03	-0.03
未歸類	45	27	150.00	22	95.65	919	-243	-20.91	-1,035	-52.97	0.05	0.03	0.04
總計	94,297	7,912	9.16	-12,569	-11.76	73,107	-8,527	-10.45	4,321	6.28	1.29	0.23	-0.26

資料來源：勞動部勞動力發展署就業服務資訊整合系統。

附表 4 110 年 7 月份新登記廠商求職求才資料變化彙整 (製造業中業別)

行業名稱	求才人數/變動					求職人數/變動					求供倍數/增減 (倍)		
	求才 人數	較上月增減		較上年同月增減		求職 人數	較上月增減		較上年同月增減		求供 倍數	較上月 增減	較上年同 月增減
		(人)	(%)	(人)	(%)		(人)	(%)	(人)	(%)			
民生工業	8,559	1,501	21.27	-2,224	-20.63	13,836	-1,895	-12.05	-2,357	-14.56	0.62	0.17	-0.05
食品及飼品製造業	3,946	636	19.21	-1,395	-26.12	953	-156	-14.07	-32	-3.25	4.14	1.16	-1.28
飲料製造業	310	143	85.63	69	28.63	68	-5	-6.85	-2	-2.86	4.56	2.27	1.12
紡織業	1,224	313	34.36	-846	-40.87	141	-11	-7.24	-71	-33.49	8.68	2.69	-1.08
成衣及服飾品製造業	144	0	0.00	-97	-40.25	158	5	3.27	-33	-17.28	0.91	-0.03	-0.35
木竹製品製造業	196	41	26.45	-82	-29.50	42	-7	-14.29	8	23.53	4.67	1.50	-3.51
非金屬礦物製品製造業	1,121	431	62.46	389	53.14	144	-33	-18.64	-65	-31.10	7.78	3.89	4.28
家具製造業	369	44	13.54	-26	-6.58	51	17	50.00	9	21.43	7.24	-2.32	-2.17
其他製造業	1,249	-107	-7.89	-236	-15.89	12,279	-1,705	-12.19	-2,171	-15.02	0.10	0.00	0.00
化學工業	5,366	526	10.87	321	6.36	1,039	-33	-3.08	9	0.87	5.16	0.65	0.27
皮革、毛皮及其製品製造業	138	25	22.12	107	345.16	55	22	66.67	2	3.77	2.51	-0.92	1.92
紙漿、紙及紙製品製造業	647	-43	-6.23	-345	-34.78	90	4	4.65	-7	-7.22	7.19	-0.83	-3.04
印刷及資料儲存媒體複製業	230	-6	-2.54	59	34.50	98	8	8.89	0	0.00	2.35	-0.28	0.60
石油及煤製品製造業	62	60	3,000.00	31	100.00	16	6	60.00	8	100.00	3.88	3.68	0.00
化學材料及肥料製造業	248	-6	-2.36	-94	-27.49	100	-28	-21.88	-7	-6.54	2.48	0.50	-0.72
其他化學製品製造業	692	259	59.82	254	57.99	124	20	19.23	32	34.78	5.58	1.42	0.82
藥品製造業	350	-88	-20.09	-53	-13.15	139	-2	-1.42	-4	-2.80	2.52	-0.59	-0.30
橡膠製品製造業	517	-67	-11.47	5	0.98	76	4	5.56	0	0.00	6.80	-1.31	0.07
塑膠製品製造業	2,482	392	18.76	357	16.80	341	-67	-16.42	-15	-4.21	7.28	2.16	1.31

行業名稱	求才人數/變動					求職人數/變動					求供倍數/增減(倍)		
	求才 人數	較上月增減		較上年同月增減		求職 人數	較上月增減		較上年同月增減		求供 倍數	較上月 增減	較上年同 月增減
		(人)	(%)	(人)	(%)		(人)	(%)	(人)	(%)			
金屬機械工業	14,813	2,712	22.41	1,895	14.67	1,906	-176	-8.45	-140	-6.84	7.77	1.96	1.46
基本金屬製造業	1,091	109	11.10	-381	-25.88	279	-55	-16.47	-67	-19.36	3.91	0.97	-0.34
金屬製品製造業	6,538	1,099	20.21	1,664	34.14	473	65	15.93	-15	-3.07	13.82	0.49	3.83
機械設備製造業	4,568	1,139	33.22	175	3.98	785	-102	-11.50	-87	-9.98	5.82	1.95	0.78
汽車及其零件製造業	1,007	46	4.79	174	20.89	180	-51	-22.08	1	0.56	5.59	1.43	0.94
其他運輸工具製造業	1,264	312	32.77	192	17.91	93	-6	-6.06	17	22.37	13.59	3.98	-0.51
產業用機械設備維修及安裝業	345	7	2.07	71	25.91	96	-27	-21.95	11	12.94	3.59	0.85	0.37
資訊電子工業	11,765	545	4.86	-5,095	-30.22	4,001	-5	-0.12	-528	-11.66	2.94	0.14	-0.78
電子零組件製造業	8,523	195	2.34	-4,430	-34.20	2,970	10	0.34	-508	-14.61	2.87	0.06	-0.85
電腦、電子產品及光學製品製造業	1,967	444	29.15	-332	-14.44	789	-6	-0.75	-19	-2.35	2.49	0.58	-0.35
電力設備及配備製造業	1,275	-94	-6.87	-333	-20.71	242	-9	-3.59	-1	-0.41	5.27	-0.19	-1.35
製造業	40,503	5,284	15.00	-5,103	-11.19	20,782	-2,109	-9.21	-3,016	-12.67	1.95	0.41	0.03

註1：製造業四大行業依據經濟部定義之行業範圍如下：1.民生工業：包括食品、飲料、菸草、紡織、成衣及服飾品、木竹製品、非金屬礦物製品、家具及其他製造業。2.化學工業：包括皮革、毛皮及其製品；紙漿、紙及紙製品；印刷及資料儲存媒體複製；石油及煤製品；化學材料；化學製品；藥品；橡膠製品；塑膠製品製造業。3.金屬機械工業：包括基本金屬、金屬製品、機械設備、汽車及其零件、其他運輸工具、產業用機械設備維修及安裝業。4.資訊電子工業：包括電子零組件；電腦、電子產品及光學製品；電力設備製造業。<http://www.stat.gov.tw/public/Attachment/942814492071.pdf>。

註2：本表不包含菸草製造業(求才人數上年同月4人、上月0人、本月3人；求職人數上年同月11人、上月14人、本月14人)。

資料來源：勞動部勞動力發展署就業服務資訊整合系統。

附表 5 110 年 7 月份新登記廠商求職求才資料變化彙整 (批發、零售、住宿及餐飲中業別)

行業名稱	求才人數/變動					求職人數/變動					求供倍數/增減 (倍)		
	求才 人數	較上月增減		較上年同月增減		求職 人數	較上月增減		較上年同月增減		求供 倍數	較上月 增減	較上年同 月增減
		(人)	(%)	(人)	(%)		(人)	(%)	(人)	(%)			
批發及零售業	10,815	383	3.67	-1,409	-11.53	4,351	-251	-5.45	355	8.88	2.49	0.22	-0.57
批發業	4,432	816	22.57	81	1.86	1,518	-167	-9.91	188	14.14	2.92	0.77	-0.35
零售業	6,383	-433	-6.35	-1,490	-18.93	2,833	-84	-2.88	167	6.26	2.25	-0.08	-0.70
住宿及餐飲業	7,385	1,454	24.52	-6,077	-45.14	6,397	-1,366	-17.60	1,392	27.81	1.15	0.39	-1.54
住宿業	1,301	335	34.68	-2,106	-61.81	1,114	-99	-8.16	214	23.78	1.17	0.37	-2.62
餐飲業	6,084	1,119	22.54	-3,971	-39.49	5,283	-1,267	-19.34	1,178	28.70	1.15	0.39	-1.30

資料來源：勞動部勞動力發展署就業服務資訊整合系統。