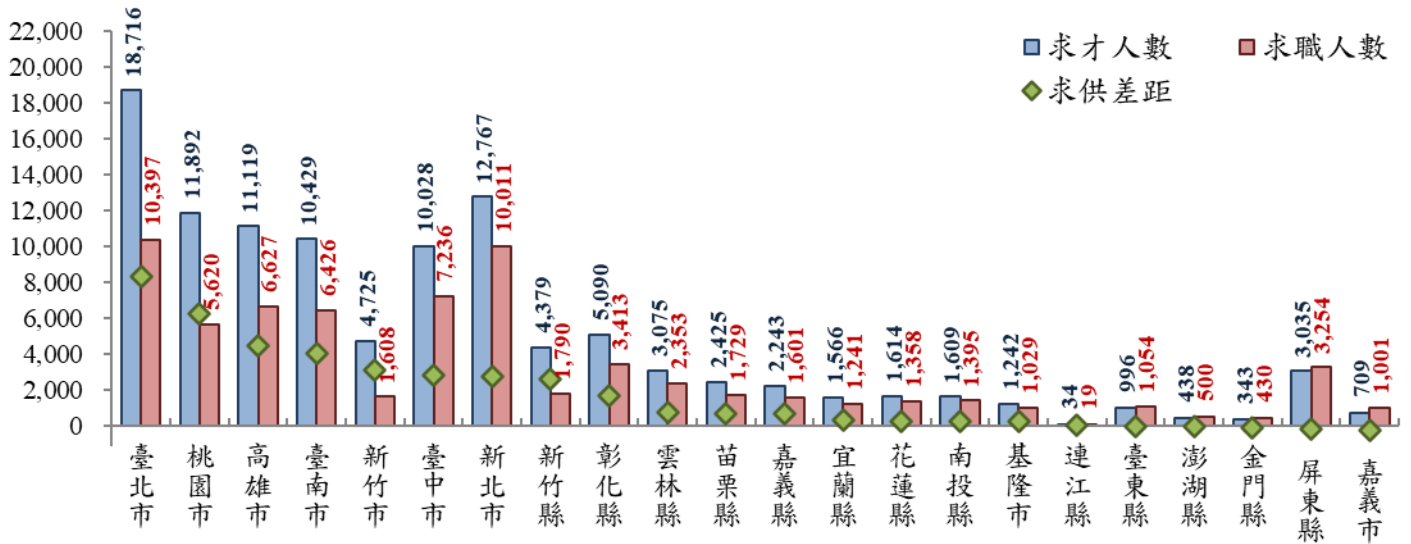


全國公立就業服務機構109年5月份 求職求才統計資料分析

根據勞動部勞動力發展署就業服務資訊整合系統統計，109年5月各公立就業服務機構新登記求職人數為7萬103人，較上月減少2,743人（降幅3.77%），相較上年同月則增加7,343人（增幅11.70%）；至於廠商徵才方面，由於「後疫情時代」來臨，廠商為迎接振興階段之旅遊與消費人潮，新登記求才人數增為10萬8,474人，較上年同月雖減少3,553人（降幅3.17%），惟已較109年4月增加2萬2,052人（增幅25.52%）；整體市場之就業選擇機會（求供倍數）為1.55倍。

這次疫情影響全球，首當其衝是觀光相關產業，然危機即是轉機，政府持續透過相關紓困及振興方案協助勞工及產業度過難關，隨著國內疫情趨緩，政府逐步放寬防疫措施，與業者攜手推動「防疫新生活運動」。為搶攻振興觀光商機，加上暑假旅遊旺季來臨，109年5月份住宿及餐飲業徵才達1萬2,491人，較上月增加6,327人，漲幅居各行業之冠（102.64%）。由於「振興三倍券」即將上路，交通部觀光局亦積極於109年7月1日推動安心旅遊及國旅補助，預期住宿及餐飲業徵才人數可望再創佳績。

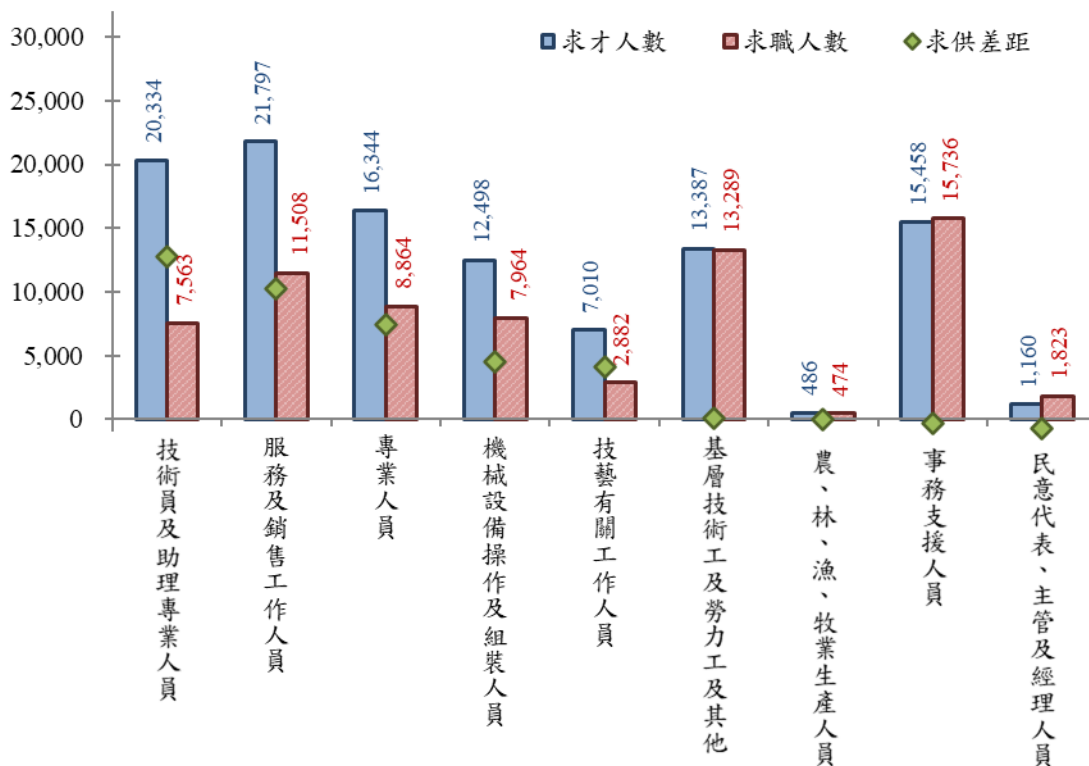
想要找工作、參加職訓課程或想創業的民眾，勞動部勞動力發展署提供多元化的求職管道、資訊與諮詢服務以及職業訓練課程，有需求的民眾可上台灣就業通網站（<https://www.taiwanjobs.gov.tw>）或透過約1萬多處超商門市觸控服務系統之服務通路查詢，亦可撥打24小時免付費客服專線0800—777888，將有專業人員提供服務。



註：依據求供差距排序

資料來源：勞動部勞動力發展署就業服務資訊整合系統。

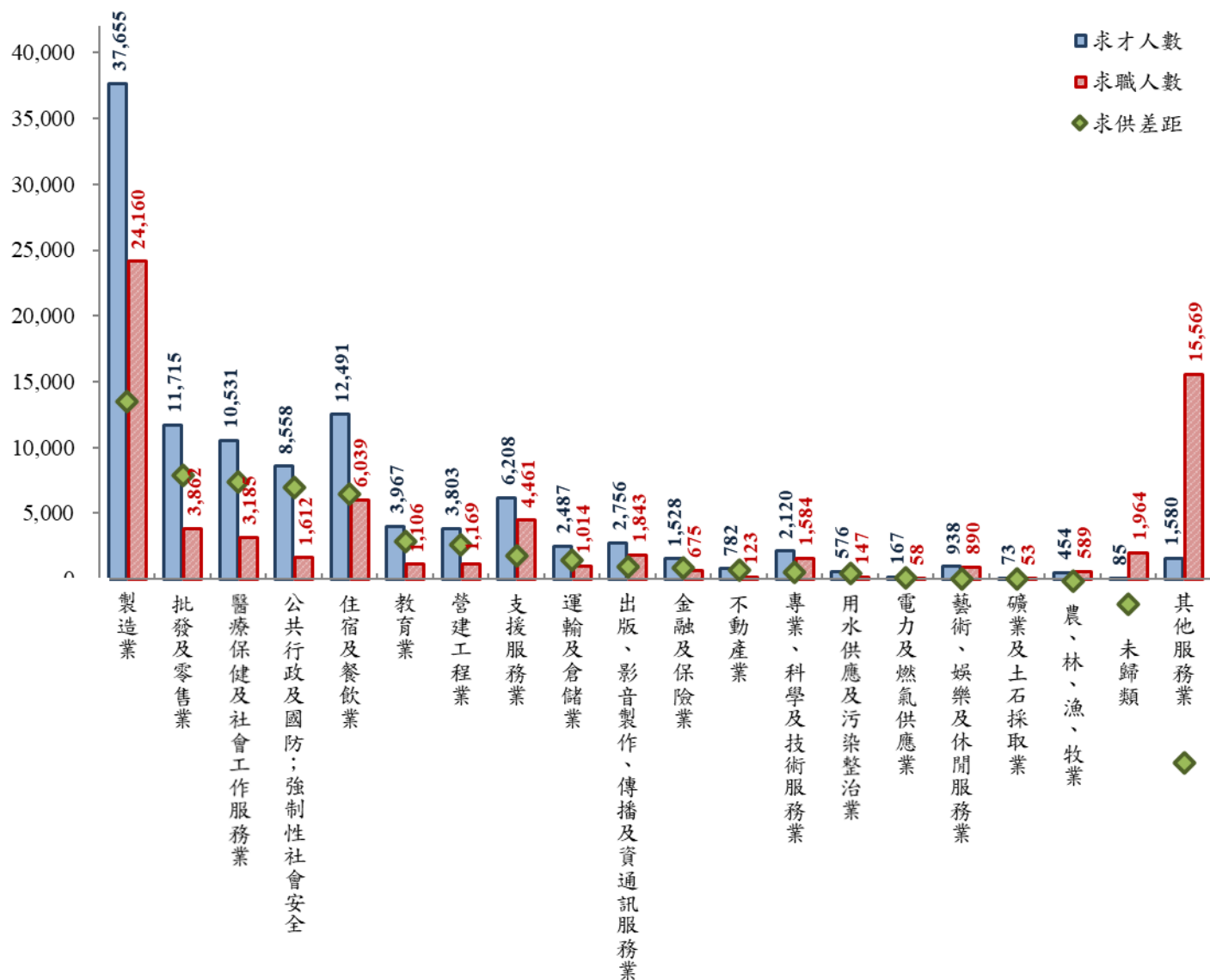
圖1 109年5月份新登記求供資料差距人數（工作地點）



註：依據求供差距排序

資料來源：勞動部勞動力發展署就業服務資訊整合系統。

圖2 109年5月份新登記求供資料差距人數（職業別）



註：依據求供差距排序

資料來源：勞動部勞動力發展署就業服務資訊整合系統。

圖3 109年5月份廠商新登記求才人數（行業別）

附表1 109年5月份新登記求職求才資料變化彙整（工作地點別）

縣市名稱	求才人數/變動					求職人數/變動					求供倍數/增減（倍）		
	求才 人數	較上月增減		較上年同月增減		求職 人數	較上月增減		較上年同月增減		求供 倍數	較上月 增減	較上年同 月增減
		(人)	(%)	(人)	(%)		(人)	(%)	(人)	(%)			
新北市	12,767	2,627	25.91	288	2.31	10,011	181	1.84	2,921	41.20	1.28	0.24	-0.48
臺北市	18,716	6,262	50.28	3,919	26.49	10,397	454	4.57	4,122	65.69	1.80	0.55	-0.56
基隆市	1,242	494	66.04	440	54.86	1,029	-244	-19.17	80	8.43	1.21	0.62	0.36
宜蘭縣	1,566	176	12.66	-306	-16.35	1,241	-397	-24.24	-444	-26.35	1.26	0.41	0.15
花蓮縣	1,614	1,010	167.22	878	119.29	1,358	-174	-11.36	462	51.56	1.19	0.79	0.37
金門縣	343	201	141.55	109	46.58	430	-18	-4.02	288	202.82	0.80	0.48	-0.85
連江縣	34	16	88.89	21	161.54	19	8	72.73	4	26.67	1.79	0.15	0.92
桃園市	11,892	2,308	24.08	-3,599	-23.23	5,620	76	1.37	-57	-1.00	2.12	0.39	-0.61
新竹縣	4,379	574	15.09	-85	-1.90	1,790	128	7.70	379	26.86	2.45	0.16	-0.72
新竹市	4,725	2,082	78.77	1,586	50.53	1,608	-110	-6.40	42	2.68	2.94	1.40	0.93
苗栗縣	2,425	1,110	84.41	176	7.83	1,729	335	24.03	12	0.70	1.40	0.46	0.09
臺中市	10,028	4,290	74.76	-49	-0.49	7,236	-173	-2.33	657	9.99	1.39	0.61	-0.15
彰化縣	5,090	533	11.70	-1,159	-18.55	3,413	-26	-0.76	-74	-2.12	1.49	0.17	-0.30
南投縣	1,609	154	10.58	-32	-1.95	1,395	-255	-15.45	205	17.23	1.15	0.27	-0.23
雲林縣	3,075	45	1.49	-28	-0.90	2,353	-325	-12.14	-306	-11.51	1.31	0.18	0.14
嘉義縣	2,243	-477	-17.54	-603	-21.19	1,601	-223	-12.23	152	10.49	1.40	-0.09	-0.56
嘉義市	709	-597	-45.71	-133	-15.80	1,001	-263	-20.81	-114	-10.22	0.71	-0.32	-0.05
臺南市	10,429	1,498	16.77	-1,805	-14.75	6,426	-839	-11.55	-718	-10.05	1.62	0.39	-0.09

縣市 名稱	求才人數/變動					求職人數/變動					求供倍數/增減(倍)		
	求才 人數	較上月增減		較上年同月增減		求職 人數	較上月增減		較上年同月增減		求供 倍數	較上月 增減	較上年同 月增減
		(人)	(%)	(人)	(%)		(人)	(%)	(人)	(%)			
高雄市	11,119	-50	-0.45	-2,567	-18.76	6,627	-689	-9.42	-567	-7.88	1.68	0.15	-0.22
屏東縣	3,035	-238	-7.27	-520	-14.63	3,254	-146	-4.29	140	4.50	0.93	-0.03	-0.21
澎湖縣	438	29	7.09	-56	-11.34	500	-27	-5.12	150	42.86	0.88	0.10	-0.54
臺東縣	996	5	0.50	-28	-2.73	1,054	-11	-1.03	72	7.33	0.94	0.01	-0.10
其他	0	0	N/A	0	N/A	11	-5	-31.25	-63	-85.14	0.00	0.00	0.00
總計	108,474	22,052	25.52	-3,553	-3.17	70,103	-2,743	-3.77	7,343	11.70	1.55	0.36	-0.24

註1：表中縣市按五分署排列，本資料係以工作地點分析。

註2：因若干求職、求才資料無法歸類於各縣市別，另以「其他」標示。

資料來源：勞動部勞動力發展署就業服務資訊整合系統。

附表2 109年5月份新登記求職求才資料變化彙整（職業別）

職業名稱	求才人數/變動					求職人數/變動					求供倍數/增減（倍）		
	求才 人數	較上月增減		較上年同月增減		求職 人數	較上月增減		較上年同月增減		求供 倍數	較上月 增減	較上年同 月增減
		(人)	(%)	(人)	(%)		(人)	(%)	(人)	(%)			
民意代表、主管及經理人員	1,160	328	39.42	-171	-12.85	1,823	-177	-8.85	269	17.31	0.64	0.22	-0.22
專業人員	16,344	8,110	98.49	2,095	14.70	8,864	1,205	15.73	1,363	18.17	1.84	0.77	-0.06
技術員及助理專業人員	20,334	6,093	42.78	-710	-3.37	7,563	211	2.87	968	14.68	2.69	0.75	-0.50
事務支援人員	15,458	1,354	9.60	5,169	50.24	15,736	-1,009	-6.03	3,785	31.67	0.98	0.14	0.12
服務及銷售工作人員	21,797	5,259	31.80	-2,506	-10.31	11,508	-1,273	-9.96	1,838	19.01	1.89	0.60	-0.62
農、林、漁、牧業生產人員	486	-40	-7.60	-214	-30.57	474	25	5.57	-24	-4.82	1.03	-0.15	-0.38
技藝有關工作人員	7,010	232	3.42	-870	-11.04	2,882	-79	-2.67	-174	-5.69	2.43	0.14	-0.15
機械設備操作及組裝人員	12,498	-8	-0.06	411	3.40	7,964	-801	-9.14	706	9.73	1.57	0.14	-0.10
基層技術工及勞力工及其他	13,387	724	5.72	-6,757	-33.54	13,289	-845	-5.98	-1,388	-9.46	1.01	0.11	-0.37
總計	108,474	22,052	25.52	-3,553	-3.17	70,103	-2,743	-3.77	7,343	11.70	1.55	0.36	-0.24

資料來源：勞動部勞動力發展署就業服務資訊整合系統。

附表3 109年5月份新登記求職求才資料變化彙整（行業別）

行業名稱	求才人數/變動					求職人數/變動			求供倍數/增減(倍)	
	求才 人數	較上月增減		較上年同月增減		求職 人數	較上月增減		求供 倍數	較上月 增減
		(人)	(%)	(人)	(%)		(人)	(%)		
農、林、漁、牧業	454	-3	-0.66	-269	-37.21	589	-15	-2.48	0.77	0.01
礦業及土石採取業	73	-10	-12.05	7	10.61	53	6	12.77	1.38	-0.39
製造業	37,655	5,984	18.89	-11,297	-23.08	24,160	-1,002	-3.98	1.56	0.30
電力及燃氣供應業	167	-14	-7.73	45	36.89	58	2	3.57	2.88	-0.35
用水供應及污染整治業	576	-130	-18.41	-393	-40.56	147	19	14.84	3.92	-1.60
營建工程業	3,803	361	10.49	198	5.49	1,169	-27	-2.26	3.25	0.38
批發及零售業	11,715	2,187	22.95	-1,418	-10.80	3,862	-203	-4.99	3.03	0.69
運輸及倉儲業	2,487	-243	-8.90	87	3.63	1,014	-264	-20.66	2.45	0.32
住宿及餐飲業	12,491	6,327	102.64	-1,647	-11.65	6,039	-433	-6.69	2.07	1.12
出版、影音製作、傳播及資通訊服務業	2,756	1,664	152.38	18	0.66	1,843	228	14.12	1.50	0.82
金融及保險業	1,528	942	160.75	946	162.54	675	107	18.84	2.26	1.23
不動產業	782	368	88.89	-308	-28.26	123	27	28.13	6.36	2.05
專業、科學及技術服務業	2,120	707	50.04	490	30.06	1,584	146	10.15	1.34	0.36
支援服務業	6,208	150	2.48	-2,110	-25.37	4,461	-390	-8.04	1.39	0.14
公共行政及國防；強制性社會安全	8,558	-2,078	-19.54	7,366	617.95	1,612	-64	-3.82	5.31	-1.04
教育業	3,967	1,965	98.15	1,787	81.97	1,106	49	4.64	3.59	1.69
藝術、娛樂及休閒服務業	938	-104	-9.98	-1,426	-60.32	890	120	15.58	1.05	-0.30
其他服務業	1,580	-156	-8.99	-592	-27.26	15,569	-799	-4.88	0.10	-0.00

行業名稱	求才人數/變動					求職人數/變動			求供倍數/增減(倍)	
	求才 人數	較上月增減		較上年同月增減		求職 人數	較上月增減		求供 倍數	較上月 增減
		(人)	(%)	(人)	(%)		(人)	(%)		
醫療保健及社會工作服務業	10,531	4,329	69.80	5,340	102.87	3,185	563	21.47	3.31	0.94
未歸類	85	-194	-69.53	-377	-81.60	1,964	-813	-29.28	0.04	-0.06
總計	108,474	22,052	25.52	-3,553	-3.17	70,103	-2,743	-3.77	1.55	0.36

註：行業別求職資訊係108年8月納入求職登記表必填項目，故目前尚無法評估較上年同月增減變化。

資料來源：勞動部勞動力發展署就業服務資訊整合系統。

附表4 109年5月份新登記廠商求才資料變化彙整（製造業中業別）

製造業中業別	求才人數 (人)	結構占比 (%)	較上月差異 (人)	較上年同月差異 (人)	較上月 成長率 (%)	較上年同月 成長率 (%)
民生工業	7,527	19.99	-97	-3,468	-1.27	-31.54
食品及飼品製造業	3,979	10.57	-390	-2,021	-8.93	-33.68
飲料製造業	377	1.00	157	92	71.36	32.28
紡織業	923	2.45	-174	-1,105	-15.86	-54.49
成衣及服飾品製造業	133	0.35	-31	-20	-18.90	-13.07
木竹製品製造業	191	0.51	-77	-76	-28.73	-28.46
非金屬礦物製品製造業	676	1.80	91	-208	15.56	-23.53
家具製造業	228	0.61	41	18	21.93	8.57
其他製造業	1020	2.71	286	-148	38.96	-12.67
化學工業	4,476	11.89	385	-2,396	9.41	-34.87
皮革、毛皮及其製品製造業	75	0.20	34	-71	82.93	-48.63
紙漿、紙及紙製品製造業	647	1.72	-38	-302	-5.55	-31.82
印刷及資料儲存媒體複製業	282	0.75	88	19	45.36	7.22
石油及煤製品製造業	57	0.15	49	6	612.50	11.76
化學原材料、肥料、氮化合物、塑橡 膠原料及人造纖維製造業	376	1.00	42	-207	12.57	-35.51
其他化學製品製造業	462	1.23	130	-285	39.16	-38.15
藥品製造業	359	0.95	5	-90	1.41	-20.04
橡膠製品製造業	683	1.81	206	-647	43.19	-48.65
塑膠製品製造業	1,535	4.08	-131	-819	-7.86	-34.79

製造業中業別	求才人數 (人)	結構占比 (%)	較上月差異 (人)	較上年同月差異 (人)	較上月 成長率 (%)	較上年同月 成長率 (%)
金屬機械工業	9,873	26.22	224	-5,406	2.32	-35.38
基本金屬製造業	777	2.06	-250	-832	-24.34	-51.71
金屬製品製造業	4,444	11.80	406	-2,148	10.05	-32.58
機械設備製造業	3,245	8.62	261	-1,184	8.75	-26.73
汽車及其零件製造業	594	1.58	-89	-549	-13.03	-48.03
其他運輸工具製造業	545	1.45	9	-643	1.68	-54.12
產業用機械設備維修及安裝業	268	0.71	-113	-50	-29.66	-15.72
資訊電子工業	15,779	41.90	5,472	-27	53.09	-0.17
電子零組件製造業	12,103	32.14	4,383	2,396	56.77	24.68
電腦、電子產品及光學製品製造業	2,392	6.35	1,071	-1,767	81.07	-42.49
電力設備及配備製造業	1,284	3.41	18	-656	1.42	-33.81
製造業	37,655	100.00	5,984	-11,297	18.89	-23.08

註1：製造業四大行業依據經濟部定義之行業範圍如下：1. 民生工業：包括食品、飲料、菸草、紡織、成衣及服飾品、木竹製品、非金屬礦物製品、家具及其他製造業。2. 化學工業：包括皮革、毛皮及其製品；紙漿、紙及紙製品；印刷及資料儲存媒體複製；石油及煤製品；化學材料；化學製品；藥品；橡膠製品；塑膠製品製造業。3. 金屬機械工業：包括基本金屬、金屬製品、機械設備、汽車及其零件、其他運輸工具、產業用機械設備維修及安裝業。4. 資訊電子工業：包括電子零組件；電腦、電子產品及光學製品；電力設備製造業。<http://www.stat.gov.tw/public/Attachment/942814492071.pdf>

註2：本表不包含菸草製造業。

資料來源：勞動部勞動力發展署就業服務資訊整合系統。

附表5 109年5月份新登記廠商求才資料變化彙整（批發、零售、住宿及餐飲中業別）

批發、零售、住宿及餐飲中業別	求才人數	結構占比 (%)	較上月增減 (人)	較上年同月增減 (人)	較上月成長率 (%)	較上年同月成 長率 (%)
批發及零售業	11,715	48.40	2,187	-1,418	22.95	-10.80
批發業	4,596	18.99	1,029	74	28.85	1.64
零售業	7,119	29.41	1,158	-1,492	19.43	-17.33
住宿及餐飲業	12,491	51.60	6,327	-1,647	102.64	-11.65
住宿業	2,534	10.47	1,502	-573	145.54	-18.44
餐飲業	9,957	41.13	4,825	-1,074	94.02	-9.74
總計	24,206	100.00	8,514	-3,065	54.26	-11.24