



勞動部勞動力發展署  
WORKFORCE DEVELOPMENT AGENCY, MINISTRY OF LABOR

## 就業市場情勢分析 7 月月報

勞動部勞動力發展署編印

中華民國 112 年 8 月編撰



# 就業市場情勢分析月報

## 目次

一、本月就業市場提要說明 .....	2
(一) 國內景氣觀測.....	2
(二) 國內就業市場指標.....	4
二、國內景氣觀測 .....	7
三、國內、外就業市場觀測 .....	11
(一) 國內就業市場指標.....	11
(二) 公立就業服務求職求才概況 .....	26
(三) 民間人力銀行求職求才概況 .....	53
四、國際就業市場情勢分析 .....	56
五、綜合分析.....	61
六、附表.....	66

# 一、本月就業市場提要說明

## (一) 國內景氣觀測

### 1. 景氣對策信號：

112年7月景氣對策信號綜合判斷分數為15分，較上月增加2分，燈號續呈藍燈；景氣領先指標跌幅縮小，同時指標持續回升，顯示國內景氣雖仍處低緩狀態，但已出現落底跡象。7月台股交易熱絡帶動金融面指標回升，勞動市場維持穩定，零售及餐飲業營業額持續成長。惟全球終端需求偏弱，致生產面、貿易面指標續呈低迷，但受惠 AI 與雲端資料服務需求增加，跌幅已見收斂，製造業廠商信心亦較上月改善。

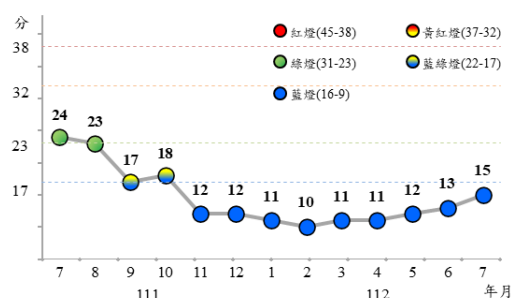
### 2. 海關商品貿易：

隨人工智慧等新興應用需求遞增，且步入科技產品外銷旺季，7月出口回升至387.3億美元，惟受限於總體消費力道偏弱及高基期因素，年增率仍減10.4%，連續11個月負成長。

7月主要貨品出口雖普遍較上月回升，與上年同月比較則多呈下滑，電子零組件因半導體業復甦緩慢、供應鏈持續調整庫存，年減7.9%，礦產品、運輸工具受高基期作用各減57.3%、34.1%，石油煉製品、自行車零件出口值均折半，塑、化、基本金屬製品亦減3成上下；僅資通與視聽產品受惠於顯示卡、伺服器等出貨明顯升溫，大增54.1%。

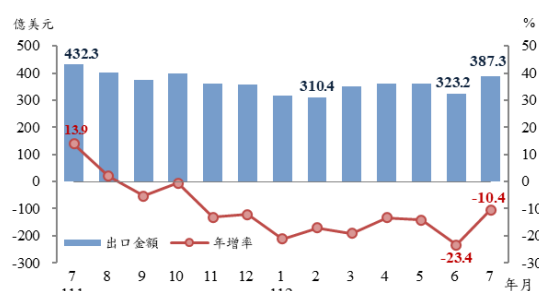
主要國家/地區7月進出口年增率，各國國家/地區外貿表現仍未見改善，出口年增率仍在下滑，我國、南韓、新加坡、中國、香港出口年減皆高於10%；美國、日本出口減幅則分別為9.3%及4.7%；僅德國(6月)出口轉為增加4.3%。各國/地區進口年增率亦同步下滑，其中我國、南韓、日本、新加坡、中國減幅皆大於10%，美國、香港、德國(6月)減幅分別為6.9%、7.6%、6.9%。

圖 1 景氣對策信號走勢圖



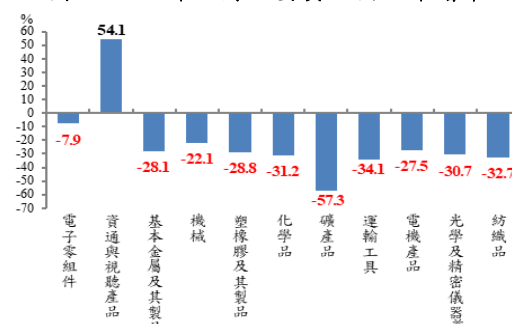
資料來源：國家發展委員會，景氣概況

圖 2 出口金額及年增率



資料來源：財政部，進出口貿易統計

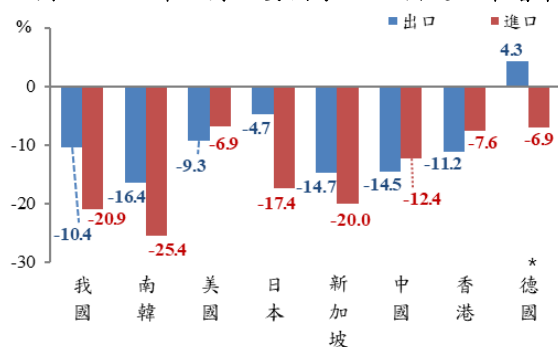
圖 3 112年7月主要貨品出口年增率



資料來源：財政部，進出口貿易統計

註：按美元計算\*112年6月起修訂海關進出口貿易統計貨品分類內涵，其中「光學器材」之部分貨品改列於「資通與視聽產品」

圖 4 112年7月主要國家/地區進出口年增率



資料來源：財政部，進出口貿易統計

註：按美元計算；\*德國為112年6月份資料

### 3. 金融物價情勢：

112年7月消費者物價指數(CPI)較上年同月漲1.88%，受休閒娛樂需求推升娛樂服務價格之影響，加以肉類、外食費、房租、個人照顧服務費及醫療費用價格上漲所致，惟蔬菜、水果、油料費下跌，抵銷部分漲幅；若扣除蔬菜水果，年漲2.60%，再剔除能源後之總指數(即核心CPI)，年漲2.73%。

112年7月生產者物價指數(PPI)較上年同月跌3.19%，主因石油及煤製品、化學材料及其製品與藥品、基本金屬，以及金屬製品等價格下跌所致，惟電價調漲，加上匯率貶值影響，抵銷部分跌幅。

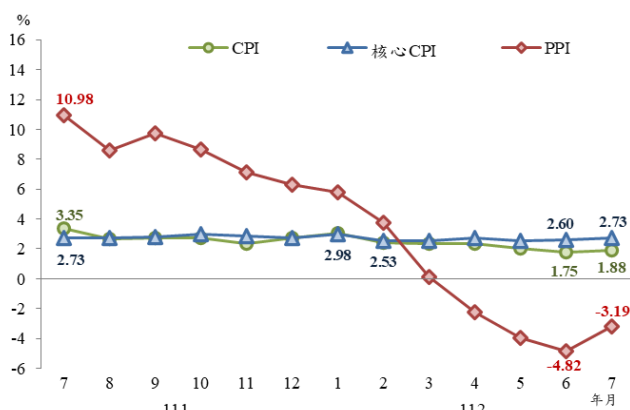
112年7月日平均貨幣總計數M1B及M2月增率分別為0.80%及0.66%，M1B及M2年增率分別上升為3.69%及6.93%，主要係放款與投資年增率上升所致。

### 4. 臺灣採購經理人指數：

112年7月經季節調整後之台灣製造業採購經理人指數(PMI)連續5個月緊縮，本月指數回跌2.2個百分點至46.1%，經季調之新增訂單與生產轉為緊縮，季調後之人力僱用呈現緊縮，供應商交貨時間下降，存貨持續緊縮。

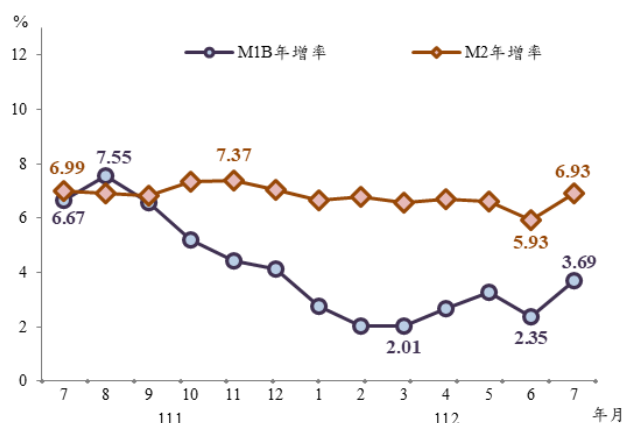
而未季調之台灣非製造業經理人指數(NMI)已連續9個月擴張，指數續揚1.1個百分點至55.7%，包括商業活動、新增訂單與人力僱用擴張，供應商交貨時間等指標上升。

圖5 CPI、核心CPI及WPI年增率



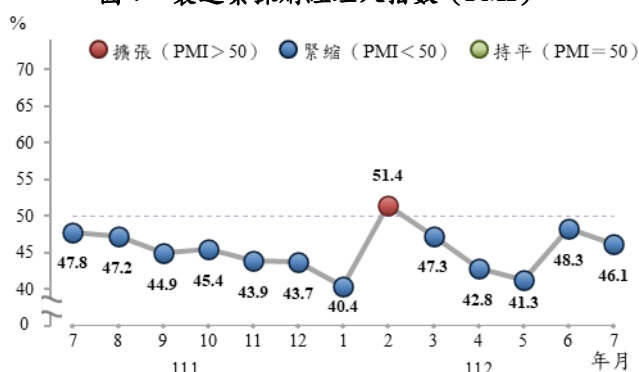
資料來源：行政院主計總處，物價統計月報

圖6 M1B、M2年增率



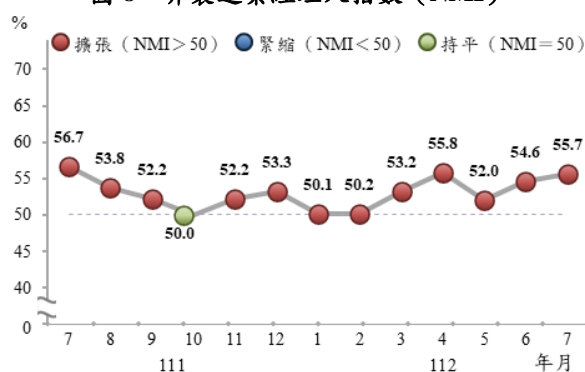
資料來源：中央銀行，重要金融統計月報

圖7 製造業採購經理人指數 (PMI)



資料來源：國家發展委員會，臺灣採購經理人指數

圖8 非製造業經理人指數 (NMI)



資料來源：國家發展委員會，臺灣採購經理人指數

## (二) 國內就業市場指標

### 1. 勞動力狀況：

112年7月勞動力人數為1,196萬9千人，較上月增加3萬4千人(+0.29%)，較上年同月增加12萬4千人(+1.04%)；勞動力參與率為59.31%，較上月上升0.14個百分點，較上年同月上升0.03個百分點；經季節調整之勞參率為59.23%，較上月上升0.01個百分點，較上年同月上升0.05個百分點。

### 2. 就業狀況：

112年7月就業人數為1,154萬3千人，較上月增加2萬5千人(+0.22%)，較上年同月增加14萬6千人(+1.28%)；就業率為57.20%，較上月上升0.10個百分點，較上年同月上升0.16個百分點。

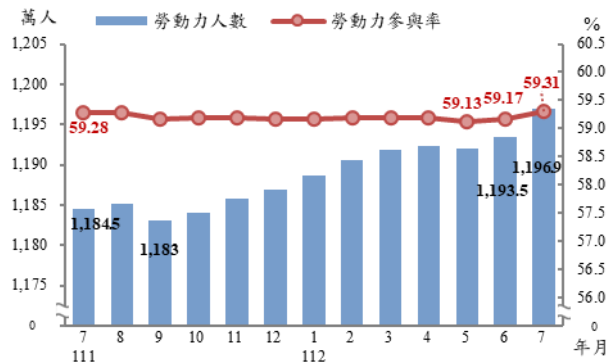
### 3. 失業狀況：

112年7月失業人數為42萬6千人，較上月增加9千人(+2.23%)，較上年同月減少2萬2千人(-4.96%)，其中初次尋職失業者增加6千人，對原有工作不滿意而失業者則增加2千人。

未經季節調整之失業率為3.56%，較上月上升0.07個百分點，較上年同月下降0.22個百分點；經季節調整之失業率為3.43%，較上月下降0.02個百分點，較上年同月下降0.24個百分點。

在其他主要國家方面，美國7月經季調後失業率為3.5%，南韓為2.8%，日本為2.7%。與上月及上年同月比較，美國失業率分別下降0.1個百分點及持平，日本失業率分別上升0.2個百分點及上升0.1個百分點，南韓則分別上升0.2個百分點及下降0.1個百分點。

圖 9 勞動力人數及勞動參與率



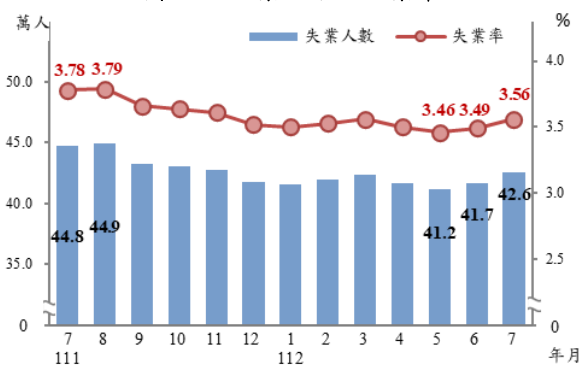
資料來源：行政院主計總處，人力資源調查統計月報

表 1 就業狀況

項目別	112年7月			112年1-7月平均	
	與上月相比	與上年同月比	與上月相比	與上年同月比	
就業人數	11,543	0.22	1.28	11,504	0.75
農業	508	-0.36	-4.14	515	-3.21
工業	4,042	-0.04	0.08	4,044	0.03
服務業	6,994	0.41	2.41	6,945	1.48

資料來源：行政院主計總處，人力資源調查統計月報

圖 10 失業人數及失業率



資料來源：行政院主計總處，人力資源調查統計月報

表 2 主要國家失業率

項目別	112年7月			與上月比	
	110年	111年	與上月比	與上年同月比	
我國	3.95	3.67	3.43	(-0.02)	(-0.24)
美國	5.4	3.7	3.5	(-0.1)	(0.0)
日本	2.8	2.6	2.7	(0.2)	(0.1)
南韓	3.7	2.9	2.8	(0.2)	(-0.1)

說明：括弧內( )數字係增減百分點。

註：數據經季節調整。

#### 4.薪資：

112年7月全體受僱員工（含本國籍、外國籍之全時員工及部分工時員工）經常性薪資平均為4萬5,520元，較上月增加0.20%，較上年同月則增2.51%；獎金及加班費等非經常性薪資資1萬3,701元，合計後總薪資平均為5萬9,221元，較上月增加10.00%，較上年同月增加1.66%。1至7月全體受僱員工經常性薪資平均為4萬5,381元，較上年同期增加2.47%，剔除物價因素後，實質經常性薪資年增0.21%。

#### 5.勞雇雙方協商減少工時人數：

112年7月底勞雇雙方協商減少工時（減班休息）實際實施人數為1萬330人（其中以製造業占78.70%最多），較上月減少7,631人（-42.49%），較上年同月減少1萬1,003人（-51.58%）。

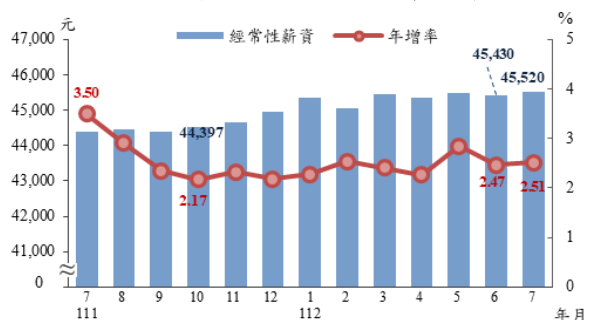
#### 6.失業認定：

112年7月受理失業給付之申請件數為3萬939件，其中初次認定申請件數為6,728件，較上月增加169件（+2.58%），較上年同月增加614件（+10.04%）；而再次認定申請件數則為2萬4,211件，較上月減少1,026件（-4.07%），較上年同月增加5,272件（+27.84%）。

#### 7.資遣通報：

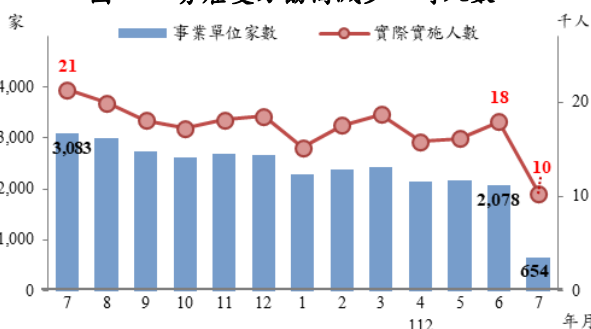
112年7月雇主通報資遣離職員工人數為1萬2,690人，較上月增加197人（+1.58%），且較上年同月增加1,791人（+16.43%）。

圖 11 受僱員工每人每月經常性薪資



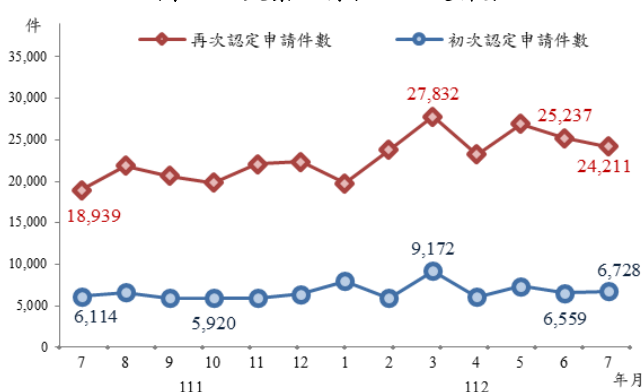
資料來源：行政院主計總處，薪資與生產力統計月報

圖 12 勞雇雙方協商減少工時人數



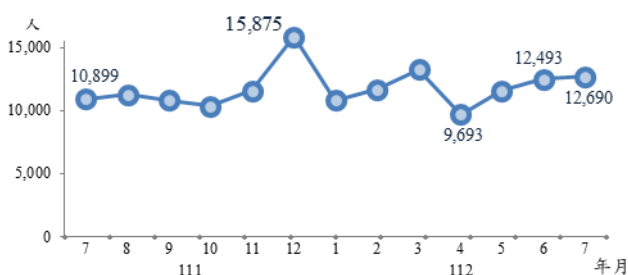
資料來源：勞動部，勞動統計查詢網

圖 13 失業給付初次認定件數



資料來源：勞動部，勞動統計查詢網

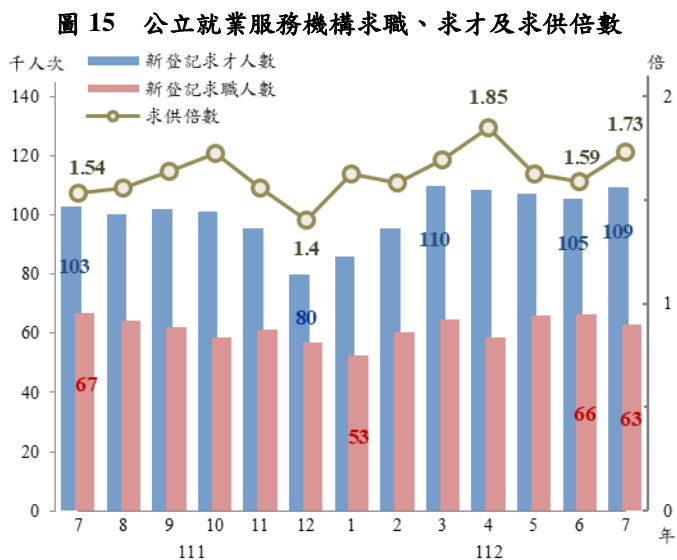
圖 14 資遣通報人數



資料來源：勞動部勞動力發展署資遣通報系統

### 8.求職、求才及求供倍數：

112年7月各公立就業服務機構新登記求職人數為6萬3,091人次，較上月減少3,287人次（-4.95%），較上年同月減少3,924人次（-5.86%）；新登記求才人數為10萬9,347人次，較上月增加3,865人次（+3.66%），較上年同月增加6,407人次（+6.22%）；求供倍數為1.73倍，分別較上月及上年同月增加0.14倍及增加0.20倍。



資料來源：勞動部勞動力發展署，就業服務資訊整合系統



## 二、國內景氣觀測

### 1. 景氣對策信號<sup>1</sup>

112年7月分數為15分，較上月增加2分，但燈號續呈藍燈。9項構成項目中，股價指數由綠燈轉呈黃紅燈，貨幣總計數M1B由藍燈轉呈黃藍燈，分數各增加1分；其餘7項燈號不變（如圖16）。

圖 16 景氣對策信號變化

		2022年						2023年									
		7月	8月	9月	10月	11月	12月	1月	2月	3月	4月	5月	6月		7月		
		燈號	燈號	燈號	燈號	燈號	燈號	燈號	燈號	燈號	燈號	燈號	燈號	%	燈號	%	
綜合判斷	燈號																
	分數	24	23	17	18	12	12	11	10	11	11	12	13	15			
貨幣總計數M1B															2.3		3.7
股價指數													6.9		17.2		
工業生產指數													-16.8 <sub>r</sub>		-15.0		
非農業部門就業人數													1.56		1.55		
海關出口值													-19.8		-7.1		
機械及電機設備進口值													-22.2		-15.3		
製造業銷售量指數													-13.7 <sub>r</sub>		-9.9		
批發、零售及餐飲業營業額													-5.4		-2.0		
製造業營業氣候測驗點													87.7 <sub>r</sub>		91.4		

註：1.各構成項目除製造業營業氣候測驗點之單位為點(基期為95年)外，其餘均為年變動率；除股價指數外均經季節調整。  
2. r為修正值。

資料來源：國家發展委員會，景氣概況新聞稿。

領先指標不含趨勢指數為99.09，較上月下降0.27%，7個構成項目經去除長期趨勢後，3項較上月上升，包括股價指數、建築物開工樓地板面積、製造業營業氣候測驗點；其餘4項則較上月下滑，分別為實質半導體設備進口值、工業及服務業受僱員工淨進入率、外銷訂單動向指數、實質貨幣總計數M1B。

同時指標不含趨勢指數為96.42，較上月上升1.00%，7個構成項目經去除長期趨勢後，5項較上月上升，包括實質海關出口值、電力(企業)總用電量、非農業部門就業人數、製造業銷售量指數、

<sup>1</sup> 資料來源：國家發展委員會，景氣概況；[https://index.ndc.gov.tw/n/zh\\_tw/data/news](https://index.ndc.gov.tw/n/zh_tw/data/news)。

批發、零售及餐飲業營業額；其餘 2 項較上月下滑，分別為實質機械及電機設備進口值、工業生產指數。

綜上，112 年 7 月景氣對策信號綜合判斷分數為 15 分，較上月增加 2 分，燈號續呈藍燈；景氣領先指標跌幅縮小，同時指標持續回升，顯示國內景氣雖仍處低緩狀態，但已出現落底跡象。

## 2.海關商品貿易<sup>2</sup>

根據財政部海關進出口貿易概況資料，隨人工智慧等新興應用需求遞增，且步入科技產品外銷旺季，7 月出口回升至 387.3 億美元，惟受限於總體消費力道偏弱及高基期因素，較上年同月仍減 10.4%，連續 11 個月負成長，累計 1 至 7 月出口年減 16.9%。

7 月主要出口貨品普遍較上月回升，與上年同月比較則多呈下滑，電子零組件因半導體業復甦緩慢、供應鏈持續調整庫存，年減 7.9%，礦產品、運輸工具受高基期作用各減 57.3%、34.1%，石油煉製品、自行車零件出口值均折半，塑、化、基本金屬製品亦減 3 成上下；資通與視聽產品受惠於顯示卡、伺服器等出貨明顯升溫，大增 54.1%。(見附表 1)

對出口主要國家／地區方面，7 月對歐洲出口金額因銷往荷蘭資通產品遽增而創單月新高，年增率達 2 成 4；對中國大陸與香港出口減幅收斂為 16.3%，對東協、日本、美國出口跌幅更明顯縮小至個位數，分別年減 8.4%、6.1%、3.3%。累計 1 至 7 月對歐洲出口規模為歷年同期最高，年增 2.3%，其餘市場續呈減勢，以對中、港出口下降 24.6%較多，對東協、美國各減 15.7%、13.1%，對日本則減 3.0%。(見附表 2)。

<sup>2</sup> 資料來源：財政部，進出口貿易統計月報；<https://www.mof.gov.tw/singlehtml/279?cntId=57409>。

### 3. 金融物價情勢<sup>3</sup>

根據主計總處統計資料，112 年 7 月消費者物價指數 CPI 較上年同月漲 1.88%，主要受到休閒娛樂需求推升娛樂服務價格，加以肉類、外食費、房租、個人照顧服務費及醫療費用價格上漲所致，惟蔬菜、水果、油料費下跌抵銷部分漲幅；扣除蔬菜水果後，較上年同月漲 2.60%，再剔除能源後之核心 CPI，較上年同月漲 2.73%。

7 月生產者物價指數 PPI 較上年同月跌 3.19%，主因石油及煤製品、化學材料及其製品與藥品、基本金屬，以及金屬製品等價格下跌所致，惟電價調漲，加上匯率貶值影響，抵銷部分跌幅（見附表 3）。

貨幣總計數方面，根據中央銀行統計資料，112 年 7 月日平均貨幣總計數 M1B 及 M2 月增率分別為 0.80% 及 0.66%；M1B 及 M2 年增率分別上升為 3.69% 及 6.93%，主要係放款與投資年增率上升。累計本年 1 至 7 月 M1B 及 M2 平均年增率分別為 2.68% 及 6.60%。

### 4. 臺灣採購經理人指數<sup>4</sup>

112 年 7 月經季節調整後之台灣製造業採購經理人指數 (PMI) 已連續 5 個月緊縮，本月指數回跌 2.2 個百分點至 46.1%。五項組成指標中，經季調之新增訂單與生產轉為緊縮，季調後之人力僱用呈現緊縮，供應商交貨時間下降，存貨持續緊縮。在製造業之六大產業中，其中五大產業回報 PMI 緊縮，各產業依緊縮速度排序為電力暨機械設備產業 (42.8%)、化學暨生技醫療產業 (45.8%)、電子暨光學產業 (46.0%)、基礎原物料產業 (46.0%) 與交通工具產業 (48.6%)。僅食品暨紡織產業 (58.0%) 持續回報 PMI 擴張。

---

<sup>3</sup> 資料來源：

1. 主計總處，物價統計；

<https://www.stat.gov.tw/lp.asp?CtNode=489&CtUnit=1818&BaseDSD=29&mp=4>。

2. 中央銀行，重要金融統計月報；<https://www.cbc.gov.tw/tw/cp-532-104915-d9972-1.html>。

<sup>4</sup> 資料來源：國家發展委員會，景氣概況；[https://index.ndc.gov.tw/n/zh\\_tw/data/news](https://index.ndc.gov.tw/n/zh_tw/data/news)。

而非製造業經理人指數（NMI）已連續 9 個月擴張，指數續揚 1.1 個百分點至 55.7%。四項組成指標中，商業活動、新增訂單與人力僱用擴張，供應商交貨時間上升。八大產業中，五大產業 NMI 呈現擴張，依擴張速度排序為住宿餐飲業（65.6%）、金融保險業（62.2%）、教育暨專業科學業（59.7%）、資訊暨通訊傳播業（57.5%）與營造暨不動產業（52.7%）。三大產業回報 NMI 呈現緊縮，依緊縮速度排序為批發業（45.2%）、運輸倉儲業（49.1%）與零售業（49.9%）。

## 5. 景氣綜合分析

112 年 7 月台股交易熱絡帶動金融面指標回升，股價指數已由綠燈轉呈黃紅燈，而勞動市場表現穩定，零售及餐飲業亦持續成長中；惟生產面、貿易面指標續呈低迷，但跌幅趨緩，製造業廠商信心較上月改善，綜合景氣燈號較上月增加 2 分。

在國際貿易方面，隨著人工智慧等新興科技需求增加，加上科技產品外銷旺季來臨，主要出口貨品普遍較上月回升，但因基期較高且總體消費力道仍偏弱，除資通與視聽產品出貨明顯升溫外，其餘項目與上年同月比較多呈下滑，出口動能未來可望改善。

在內需方面，企業投資在台商回流以及綠能、數位發展下有望增加；民生消費方面，疫後國人消費及旅遊需求提升，且因就業情勢穩定，加上政府提出補貼政策減輕交通與居住負擔，有利增加國人可支配所得、激勵消費。整體而言，國內經濟可望逐季好轉。

展望未來，隨新興科技應用與數位轉型商機持續推展，終端產品晶片含量提高，加以消費性電子新品陸續上市帶動備貨，有利挹注我國下半年出口動能，惟全球經濟面臨通膨、升息、國際局勢仍不穩，恐持續影響國內景氣，應持續密切關注未來發展。

### 三、國內、外就業市場觀測

#### (一) 國內就業市場指標

根據主計總處調查，112 年 7 月就業人數較上月增加 2 萬 5 千人 (+0.22%)、失業人數較上月增加 9 千人 (+2.23%)，失業率較上月上升 0.07 個百分點；若與上年同月相比，就業人數增加 14 萬 6 千人 (+1.28%)、失業人數減少 2 萬 2 千人 (-4.96%)，失業率下降 0.07 個百分點；另經調整季節變動因素後，失業率為 3.43%，較上月下降 0.02 個百分點，而勞參率為 59.31%，則較上月上升 0.14 個百分點。

就業市場方面，在公立就業服務機構之求職與求才方面，根據勞動部勞動力發展署就業服務資訊整合系統統計，112 年 7 月各公立就業服務機構新登記求職人數為 6 萬 3,091 人次，較上月減少 3,287 人次 (-4.95%)，較上年同月減少 3,924 人次 (-5.86%)；新登記求才人數為 10 萬 9,347 人次，較上月增加 3,865 人次 (+3.66%)，較上年同月增加 6,407 人次 (+6.22%)；市場之就業選擇機會（求供倍數）為 1.73 倍，分別較上月及上年同月增加 0.14 倍及增加 0.20 倍。

至於減班休息人數，112 年 7 月底勞雇雙方協商減少工時（減班休息）實際實施人數為 1 萬 330 人，較上月減少 7,631 人 (-42.49%)，較上年同月底減少 1 萬 1,003 人 (-51.58%)；其中以製造業占 78.70% 最多。而 112 年 7 月雇主通報資遣離職員工人數為 1 萬 2,690 人，較上月增加 197 人 (+1.58%)，相較上年同月增加 1,791 人 (+16.43%)。

表 3 呈現國內就業市場之重要統計結果與指標變化，說明其現況與變化特色，以為觀察國內就業情勢變化之量化基礎。

表 3 人力資源與就業市場情勢重要指標

期別	勞動力 (千人)	就業 人數 (千人)	失業 人數 (千人)	新登記 求職人數 (千人次)	新登記 求才人數 (千人次)	勞動力 參與率 (%)	失業率 (%)	就業率 (%)	非勞動力 占比 (%)
<b>110年(2021)</b>	<b>11,919</b>	<b>11,447</b>	<b>471</b>	<b>746</b>	<b>1,208</b>	<b>59.02</b>	<b>3.95</b>	<b>56.69</b>	<b>40.97</b>
7月	11,903	11,364	539	73	94	58.95	4.53	56.28	41.05
8月	11,904	11,399	505	71	115	58.98	4.24	56.48	41.02
9月	11,888	11,417	471	66	99	58.93	3.96	56.60	41.07
10月	11,902	11,445	456	59	104	59.02	3.83	56.76	40.98
11月	11,913	11,477	436	58	107	59.11	3.66	56.95	40.89
12月	11,914	11,480	433	56	86	59.16	3.64	57.01	40.84
<b>111年(2022)</b>	<b>11,853</b>	<b>11,418</b>	<b>434</b>	<b>719</b>	<b>1,193</b>	<b>59.18</b>	<b>3.68</b>	<b>57.01</b>	<b>40.82</b>
1月	11,905	11,474	430	57	103	59.17	3.61	57.03	40.83
2月	11,893	11,458	434	52	102	59.17	3.65	57.01	40.83
3月	11,875	11,440	435	60	113	59.19	3.66	57.02	40.81
4月	11,844	11,415	429	55	97	59.16	3.62	57.02	40.84
5月	11,805	11,371	434	60	98	59.05	3.68	56.88	40.95
6月	11,815	11,372	442	65	99	59.12	3.74	56.91	40.88
7月	11,845	11,397	448	67	103	59.28	3.78	57.04	40.72
8月	11,851	11,402	449	64	100	59.29	3.79	57.04	40.71
9月	11,830	11,397	433	62	102	59.17	3.66	57.00	40.83
10月	11,841	11,410	431	59	101	59.18	3.64	57.03	40.82
11月	11,858	11,430	428	61	95	59.20	3.61	57.06	40.80
12月	11,869	11,451	418	57	80	59.17	3.52	57.09	40.83
<b>112年(2023)</b>	<b>11,923</b>	<b>11,504</b>	<b>419</b>	<b>62</b>	<b>103</b>	<b>59.19</b>	<b>3.52</b>	<b>57.11</b>	<b>40.81</b>
1月	11,887	11,471	416	53	86	59.17	3.50	57.10	40.83
2月	11,906	11,485	420	60	95	59.18	3.53	57.09	40.82
3月	11,919	11,494	424	65	110	59.20	3.56	57.09	40.80
4月	11,924	11,506	417	58	108	59.18	3.50	57.11	40.82
5月	11,920	11,507	412	66	107	59.13	3.46	57.08	40.87
6月	11,935	11,518	417	66	105	59.17	3.49	57.10	40.83
7月	11,969	11,543	426	63	109	59.31	3.56	57.20	40.69
較上月增減%	0.29	0.22	2.23	-4.95	3.66	(0.14)	(0.07)	(0.10)	(-0.14)
較上年同月 增減%	1.04	1.28	-4.96	-5.86	6.22	(0.03)	(-0.22)	(0.16)	(-0.03)
較上年同期 增減%	0.58	0.75	-3.92	3.71	0.81	(0.03)	(-0.16)	(0.12)	(-0.03)

註：1.本表括號（）內數字係指增減百分點。

2.勞動力參與率=（勞動力÷15歲以上民間人口）\*100%。

3.失業率=（失業者÷勞動力）\*100%。

4.就業率=（就業者÷15歲以上民間人口）\*100%。

5.非勞動力占比=（非勞動力÷15歲以上民間人口）\*100%。

資料來源：1.行政院主計總處，人力資源調查。

2.勞動部，勞動統計查詢網。

表3 人力資源與就業市場情勢重要指標（續）

期別	受僱員工 人數占比 (%)	想工作未找 工作隨時可 以工作者比 率(%)	25-54歲之 就業率(%)	15-24歲之 失業率(%)	高階技能 工作者占 比(%)	長期失業 人數占比 (%)	大專以上 勞動力占 比(%)	受僱員工 每人月 總薪資 (元)	受僱員工 每人 月工時 (小時)
<b>110年(2021)</b>	<b>76.93</b>	<b>1.91</b>	<b>83.08</b>	<b>12.11</b>	<b>15.99</b>	<b>10.62</b>	<b>53.41</b>	<b>55,792</b>	<b>166.7</b>
7月	76.52	2.06	82.46	13.38	16.07	9.09	54.47	55,365	172.6
8月	76.76	2.08	82.83	12.89	16.02	9.50	54.84	52,316	174.8
9月	76.98	2.01	83.10	12.38	15.98	9.34	54.91	52,075	168.5
10月	77.15	1.89	83.35	12.04	16.01	11.62	54.94	50,112	164.8
11月	77.26	1.84	83.65	11.81	16.02	11.47	54.97	50,161	175.4
12月	77.25	1.84	83.74	11.78	16.06	9.93	55.03	55,449	176.0
<b>111年(2022)</b>	<b>77.52</b>	<b>1.84</b>	<b>83.93</b>	<b>11.96</b>	<b>16.24</b>	<b>13.36</b>	<b>55.63</b>	<b>57,718</b>	<b>167.3</b>
1月	77.29	1.80	83.81	11.73	16.06	12.56	55.05	106,128	167.5
2月	77.29	1.83	83.81	12.03	16.08	12.67	55.11	49,192	129.3
3月	77.41	1.83	83.88	12.06	16.10	12.64	55.08	51,336	182.4
4月	77.50	1.81	83.92	11.82	16.16	12.12	55.06	51,472	157.7
5月	77.48	1.82	83.79	11.73	16.25	13.82	55.11	55,197	168.1
6月	77.44	1.78	83.80	12.08	16.24	12.67	55.34	52,843	167.5
7月	77.44	1.82	83.86	12.29	16.28	11.83	55.47	58,253	169.6
8月	77.52	1.83	83.95	12.60	16.30	14.25	56.00	56,115	182.1
9月	77.63	1.82	84.03	12.30	16.36	14.32	56.26	52,718	168.7
10月	77.68	1.79	84.05	11.92	16.31	14.39	56.30	50,464	162.8
11月	77.74	1.78	84.11	11.70	16.31	12.85	56.35	51,481	175.7
12月	77.82	1.77	84.19	11.31	16.39	14.83	56.40	57,522	176.1
<b>112年(2023)</b>	<b>77.83</b>	<b>1.78</b>	<b>84.39</b>	<b>11.44</b>	<b>16.47</b>	<b>12.25</b>	<b>56.57</b>	<b>㊦61,600</b>	<b>㊦164.7</b>
1月	77.80	1.78	85.20	11.13	16.41	12.74	56.41	106,930	137.1
2月	77.75	1.80	84.15	11.42	16.40	14.05	56.48	52,587	161.3
3月	77.77	1.79	84.18	11.40	16.45	12.03	56.46	52,068	189.0
4月	77.83	1.76	84.24	11.37	16.48	11.75	56.47	51,754	146.6
5月	77.90	1.75	84.25	11.17	16.49	14.08	56.55	54,751	179.0
6月	77.92	1.79	84.29	11.63	16.50	11.03	56.74	㊦53,836	㊦170.2
7月	77.85	1.79	84.41	11.98	16.56	10.09	56.88	㊦59,221	㊦169.9
較上月增減%	(-0.07)	(0.00)	(0.12)	(0.35)	(0.06)	(-0.94)	(0.14)	10.00	-0.18
較上年同月 增減%	(0.41)	(-0.03)	(0.55)	(-0.31)	(0.28)	(-1.74)	(1.41)	1.66	0.18
較上年同期 增減%	(0.43)	(-0.03)	(0.55)	(-0.52)	(0.30)	(-0.36)	(1.40)	1.57	0.98

註：1.受僱員工人數占比=（受僱員工人數÷勞動力）\*100%。

2.想工作而未找工作且隨時可以開始工作者比率=（想工作而未找工作且隨時可以開始工作者÷非勞動者）\*100%。

3.25-54歲之就業率=（25-54歲就業人數÷25-54歲民間人口）\*100%。

4.15-24歲之失業率=（15-24歲失業人數÷15-24歲年齡層勞動力）\*100%。

5.高階技能工作者占比=（職業別為民意代表、主管及經理人員、專業人員之人數÷就業人數）\*100%。

6.長期失業人數占比=（失業期間達1年以上之失業人數÷總失業人數）\*100%。

7.大專以上勞動力占比=（大專以上勞動力÷勞動力）\*100%。

8.㊦代表初步統計結果、㊦為修正數。

資料來源：行政院主計總處，人力資源調查提要分析、薪資與生產力調查提要分析。

## 1.失業率<sup>5</sup>

112年7月未經季節調整之失業率為3.56%，較上月上升0.07個百分點，較上年同月下降0.22個百分點；經季節調整之失業率為3.43%，較上月下降0.02個百分點，較上年同月下降0.24個百分點。

若按年齡層來看，以20至24歲失業率12.44%最高，較上月上升0.41個百分點，較上年同月下降0.24個百分點；其次為15至19歲失業率8.54%，較上月上升0.12個百分點，較上年同月則下降0.62個百分點，高失業率集中於青少年，多為初次尋職，正處職場調適階段，加上適逢畢業季，致失業率較高。

從教育程度別觀察，以擁有大學學歷者之失業率4.93%最高，較上月上升0.13個百分點，較上年同月下降0.55個百分點；其次為高級中等（高中、高職）失業率3.28%，較上月增加0.06個百分點，較上年同月下降0.14個百分點。

## 2.失業者<sup>6</sup>

112年7月失業人數為42萬6千人，較上月增加9千人（+2.23%），較上年同月減少2萬2千人（-4.96%）；其中初次尋職失業人數為9萬7千人，較上月增加6千人（+6.49%），較上年同月減少5千人（-4.58%）；而非初次尋職失業人數則為32萬9千人，較上月增加3千人（+1.03%），較上年同月減少1萬8千人（-5.07%）。

在非初次尋職失業者失業原因中，以「對原有工作不滿意」而失業者（17萬2千人）最多，較上月增加2千人（+1.12%），較上年同月增加2萬3千人（+15.60%）。其次為「工作場所業

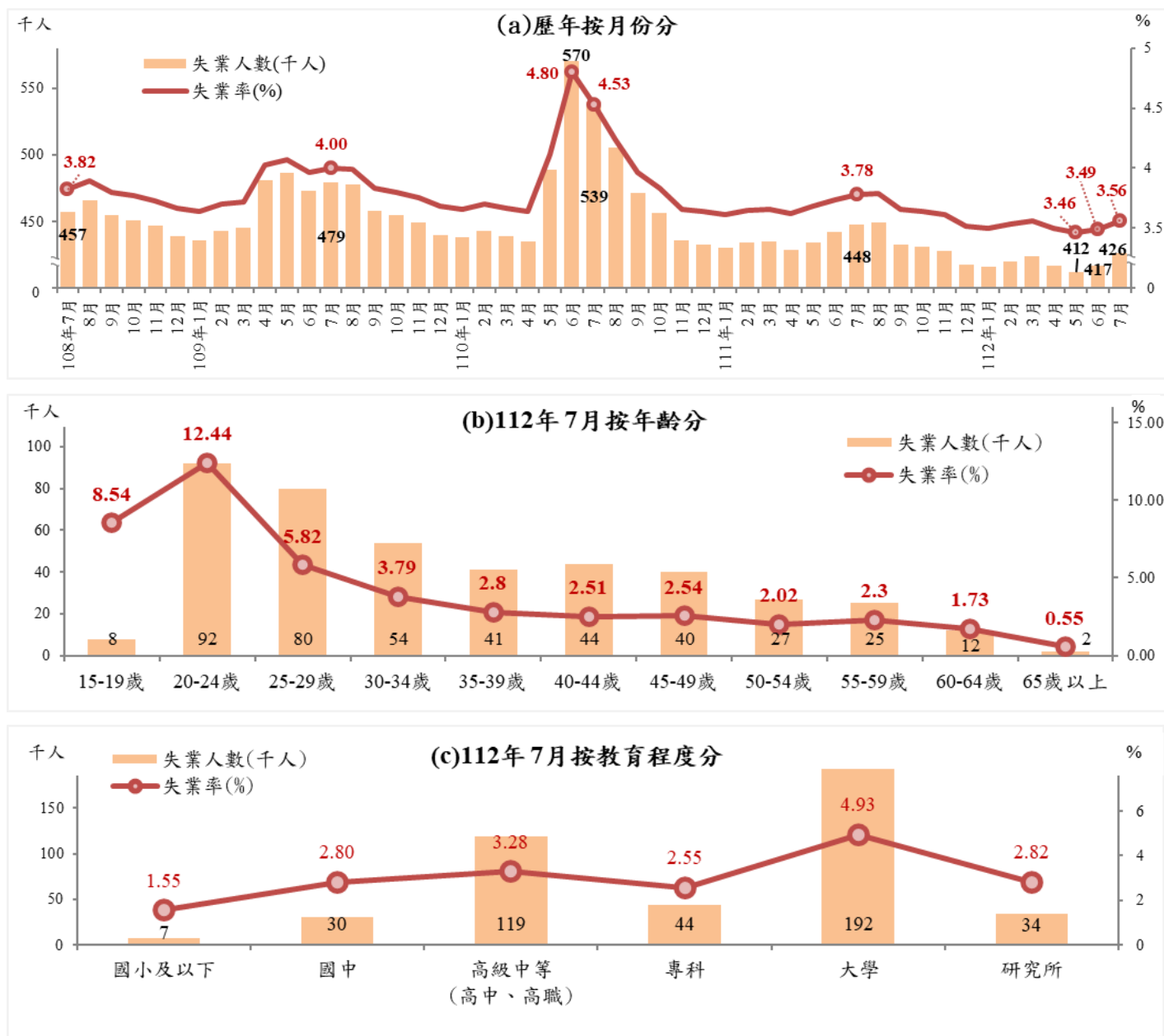
<sup>5</sup> 資料來源：行政院主計總處，人力資源調查；<https://www.stat.gov.tw/np.asp?ctNode=514>。

<sup>6</sup> 資料來源：行政院主計總處，人力資源調查；<https://www.stat.gov.tw/np.asp?ctNode=514>。



務緊縮或歇業」之失業者(11萬3千人),與上月持平(+0.07%),較上年同月減少3萬3千人(-22.64%)。另外「季節性或臨時性工作結束」之失業者(3萬1千人)較上月增加1千人(+3.90%),與上年同月持平(+1.41%)。

圖 17 失業人數與失業率



註：高級中等係指高中、高職。

資料來源：行政院主計總處，人力資源調查統計月報。

表 4 失業人數及原因

單位：千人、%

項目 期別	總計	初次 尋職者	非初次 尋職者	非初次尋職者失業原因				
				工作場所 業務緊縮 或歇業	對原有 工作 不滿意	季節性或 臨時性 工作結束	傷病或 健康 不良	其他 原因
<b>110年(2021)</b>	<b>471</b>	<b>95</b>	<b>376</b>	<b>166</b>	<b>157</b>	<b>34</b>	<b>9</b>	<b>10</b>
<b>111年(2022)</b>	<b>434</b>	<b>95</b>	<b>340</b>	<b>140</b>	<b>150</b>	<b>32</b>	<b>10</b>	<b>9</b>
1月	430	91	339	149	146	30	7	7
2月	434	90	344	144	149	32	8	11
3月	435	91	344	137	155	32	8	12
4月	429	89	340	136	154	31	8	11
5月	434	87	347	144	153	31	10	9
6月	442	94	349	147	152	31	10	8
7月	448	102	347	146	149	31	12	8
8月	449	107	342	141	149	32	11	9
9月	433	98	335	136	148	32	10	9
10月	431	97	334	133	149	33	11	8
11月	428	95	333	133	149	33	10	8
12月	418	94	324	129	147	32	9	7
<b>112年(2023)</b>	<b>419</b>	<b>91</b>	<b>328</b>	<b>119</b>	<b>162</b>	<b>32</b>	<b>8</b>	<b>6</b>
1月	416	93	323	126	149	32	10	6
2月	420	90	330	124	154	34	10	8
3月	424	91	333	123	161	33	8	6
4月	417	89	328	119	163	32	7	5
5月	412	86	326	114	165	31	7	7
6月	417	91	326	113	170	30	5	6
7月	426	97	329	113	172	31	6	5
<b>與上月比較</b>								
增減值	9	6	3	0	2	1	1	-1
增減率(%)	2.23	6.49	1.03	0.07	1.12	3.90	*	*
<b>與上年同月比較</b>								
增減值	-22	-5	-18	-33	23	0	-6	-2
增減率(%)	-4.96	-4.58	-5.07	-22.64	15.60	1.41	*	*

註 1：表中非初次尋職者失業原因之其他原因的人數為非初次尋職人數減去表中所列四種失業原因人數。

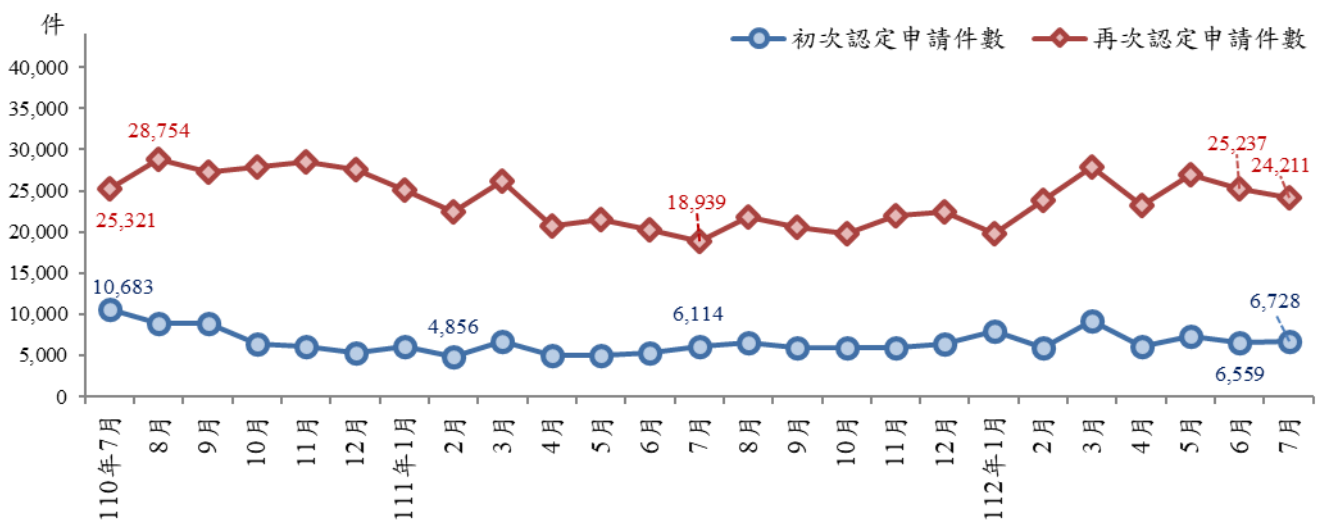
註 2：\* 為該項資料絕對數甚小，計算變動比率時，幅度顯大，易生誤會，故從略。

資料來源：行政院主計總處，人力資源調查統計月報。

### 3. 失業認定<sup>7</sup>

根據勞保局統計資料，112年7月受理失業給付之申請件數為3萬939件，其中初次認定申請件數為6,728件，較上月增加169件(+2.58%)，較上年同月增加614件(+10.04%)；而再次認定申請件數則為2萬4,211件，較上月減少1,026件(-4.07%)，較上年同月增加5,272件(+27.84%)。

圖 18 失業給付之失業認定件數



資料來源：勞動部，勞動統計查詢網。

### 4. 資遣通報<sup>8</sup>

112年7月資遣通報人數為1萬2,690人，與上月相較增加197人(+1.58%)，相較上年同月增加1,791人(+16.43%)。

其中，一般工廠資遣離職員工為1萬1,181人，較上月增加165人(+1.50%)，較上年同月增加1,563人(+16.25%)；而關廠歇業資遣離職員工為1,509人，較上月增加32人(+2.17%)，較上年同月增加228人(+17.80%)。

<sup>7</sup> 資料來源：勞動部，勞動統計查詢網。

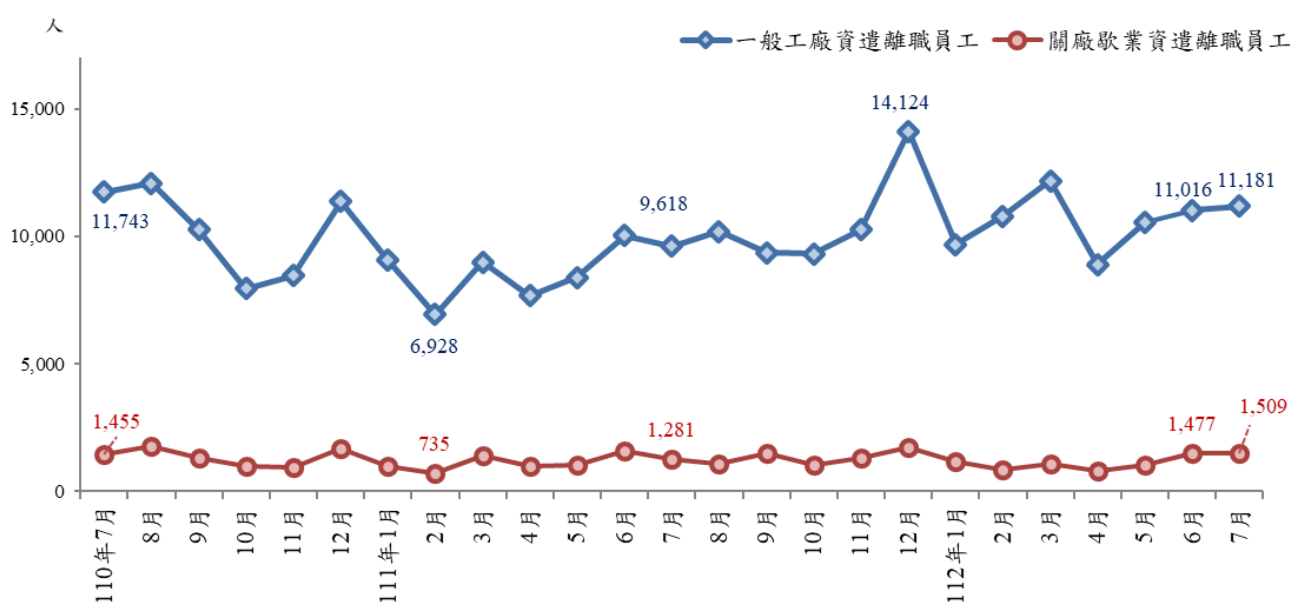
<sup>8</sup> 資料來源：勞動部勞動力發展署資遣通報系統。

依縣市別來看，以臺北市資遣通報人數 3,122 人最多，約占 24.60%；其次為新北市 2,085 人，約占 16.43%；第三為臺中市 1,783 人，約占 14.05%。

與上月相較，以高雄市增加 294 人最多，其次為臺北市增加 268 人，第三為新竹市增加 68 人。另以新竹縣減少 125 人最多，其次為桃園市減少 97 人，第三為基隆市減少 62 人。

若與上年同月相較，則以桃園市增加 471 人最多，其次為臺北市增加 425 人，第三為臺中市增加 334 人。減少最多的為新竹縣減少 94 人，其次為屏東縣減少 61 人，第三為嘉義市減少 55 人。

圖 19 雇主通報資遣離職員工人數



資料來源：勞動部勞動力發展署資遣通報系統。

表 5 雇主通報資遣離職員工人數-依項目分類

單位：人、%

期別	總計	一般工廠資遣 離職員工	關廠歇業資遣 離職員工
<b>109年(2020)</b>	<b>169,883</b>	<b>150,789</b>	<b>19,094</b>
<b>110年(2021)</b>	<b>138,532</b>	<b>123,090</b>	<b>15,442</b>
<b>111年(2022)</b>	<b>128,579</b>	<b>113,948</b>	<b>14,631</b>
1月	10,059	9,064	995
2月	7,663	6,928	735
3月	10,379	8,987	1,392
4月	8,654	7,672	982
5月	9,399	8,381	1,018
6月	11,603	10,032	1,571
7月	10,899	9,618	1,281
8月	11,290	10,189	1,101
9月	10,843	9,360	1,483
10月	10,341	9,319	1,022
11月	11,574	10,274	1,300
12月	13,031	11,365	1,666
<b>112年(2023)</b>	<b>69,545</b>	<b>63,109</b>	<b>6,436</b>
1月	10,835	9,676	1,159
2月	11,663	10,798	865
3月	13,272	12,174	1,098
4月	9,693	8,906	787
5月	11,589	10,539	1,050
6月	12,493	11,016	1,477
7月	12,690	11,181	1,509
<b>與上月比較</b>			
增減人數	197	165	32
增減率	1.58	1.50	2.17
<b>與上年同月比較</b>			
增減人數	1,791	1,563	228
增減率	16.43	16.25	17.80

註1：一般工廠資遣離職員工之統計資料，係根據勞動基準法第11條第2款、第11條第3款、第11條第4款、第11條第5款、第20條及其他事由彙總而成。

註2：關廠歇業資遣離職員工之統計資料，係根據勞動基準法第13條但書、第11條第1款彙總而成。

資料來源：勞動部勞動力發展署資遣通報系統。

## 5. 勞雇雙方協商減少工時人數<sup>9</sup>

截至 112 年 7 月底，經地方勞工行政主管機關通報實施勞雇雙方協商減少工時事業單位共計 654 家，實際實施人數為 1 萬 330 人，較上月底實施家數減少 1,424 家，實際實施人數減少 7,631 人。

若依不同行業別區分，實際實施人數中以製造業 8,130 人最多，約占 78.70%；其次為批發及零售業 978 人，約占 9.47%；第三為支援服務業 577 人，約占 5.59%。

與上月底相較，各產業實際實施人數皆減少，以支援服務業減少 4,541 人最多，其次為製造業減少 1,563 人，第三為住宿及餐飲業減少 408 人。

與上年同月底相比，以製造業增加 6,197 人最多，其次為用水供應及污染整治業（增加 6 人）；減少最多的行業則以支援服務業（減少 8,350 人）最多，其次為住宿及餐飲業減少 5,387 人，第三為運輸及倉儲業減少 1,442 人。

若細分製造業之次行業，以金屬機電工業達 5,222 人最多（占製造業的 64.23%），較上月減少 404 人（-7.18%），較上年同月增加 4,447 人（+5.74 倍）；其次為資訊電子工業 1,388 人，較上月減少 7 人（-0.50%），較上年同月增加 982 人（+2.42 倍）。

依縣市別來看，以臺中市實際實施人數 2,884 人最多，約占 27.92%；其次為桃園市 1,521 人，約占 14.72%；第三為新北市 1,457 人，約占 14.10%。

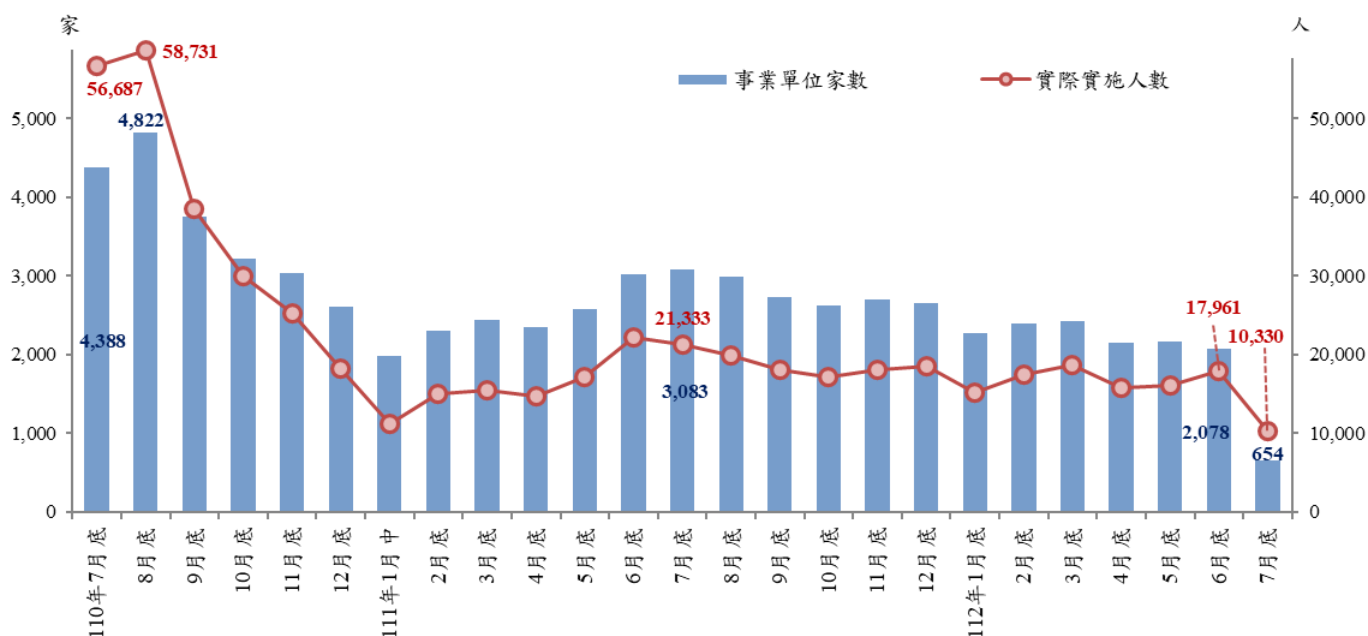
與上月底相較，僅新北市實際實施人數有增加（增加 7 人），其餘縣市實際實施人數皆減少，較上月底減少的縣市以臺北市（減少 2,485 人）減少人數最多、其次為臺中市（減少 1,339 人）、第三為高雄市（減少 990 人）。

---

<sup>9</sup> 資料來源：勞動部，勞動統計查詢網。

若與上年同月底相比，僅宜蘭縣（增加 526 人）及彰化縣（增加 302 人）兩縣市有增加；減少最多縣市為臺北市（減少 5,666 人）、其次為高雄市（減少 3,258 人）、第三為新北市（減少 511 人）。

圖 20 勞雇雙方協商減少工時人數



註：111 年 1 月底適逢年假，故無統計數據。

資料來源：勞動部，勞動統計查詢網。

## 6. 就業人數<sup>10</sup>

112 年 7 月就業人數為 1,154 萬 3 千人，較上月增加 2 萬 5 千人 (+0.22%)，較上年同月增加 14 萬 6 千人 (+1.28%)。

從產業部門別來看，服務業就業人數為 699 萬 4 千人，較上月增加 2 萬 9 千人(+0.41%)，較上年同月增加 16 萬 5 千人(+2.41%)；工業就業人數為 404 萬 2 千人，較上月減少 1 千人 (-0.04%)，較上年同月增加 3 千人 (+0.08%)；而農、林、漁、牧業就業人數為 50 萬 8 千人，較上月減少 2 千人 (-0.36%)，較上年同月減少 2 萬 2 千人 (-4.14%)。

<sup>10</sup> 資料來源：行政院主計總處，人力資源調查；<https://www.stat.gov.tw/np.asp?ctNode=514>。

## 7. 長期失業人數及其占比<sup>11</sup>

112年7月失業期間達1年（53週）以上之長期失業人數為4萬3千人，占總失業人數42萬6千人之比重約10.09%，較上月減少3千人（-6.52%），較上年同月減少1萬人（-18.87%）。

長期失業者中，大學以上學歷者約2萬7千人，占長期失業人數之比重約62.79%，較上月減少2千人（-6.90%），較上年同月減少4千人（-12.90%）。年齡別則以25至44歲人數最多，約2萬8千人，占長期失業人數之比重約65.12%，較上月增加1千人（+3.70%），較上年同月減少6千人（-17.65%）（如圖21）。

## 8. 高階勞動力就業情形<sup>12</sup>

112年7月高階技能工作者約191萬1千人，占就業人數比重約16.56%，較上月增加1萬人（+0.53%），較上年同月增加5萬6千人（+3.02%）。其中民意代表、主管及經理人員人數約35萬5千人，與上月持平，較上年同月減少1萬3千人（-3.52%）。而專業人員人數約155萬6千人，較上月增加2千人（+0.64%），較上年同月增加6萬9千人（+4.64%）（如表6）。

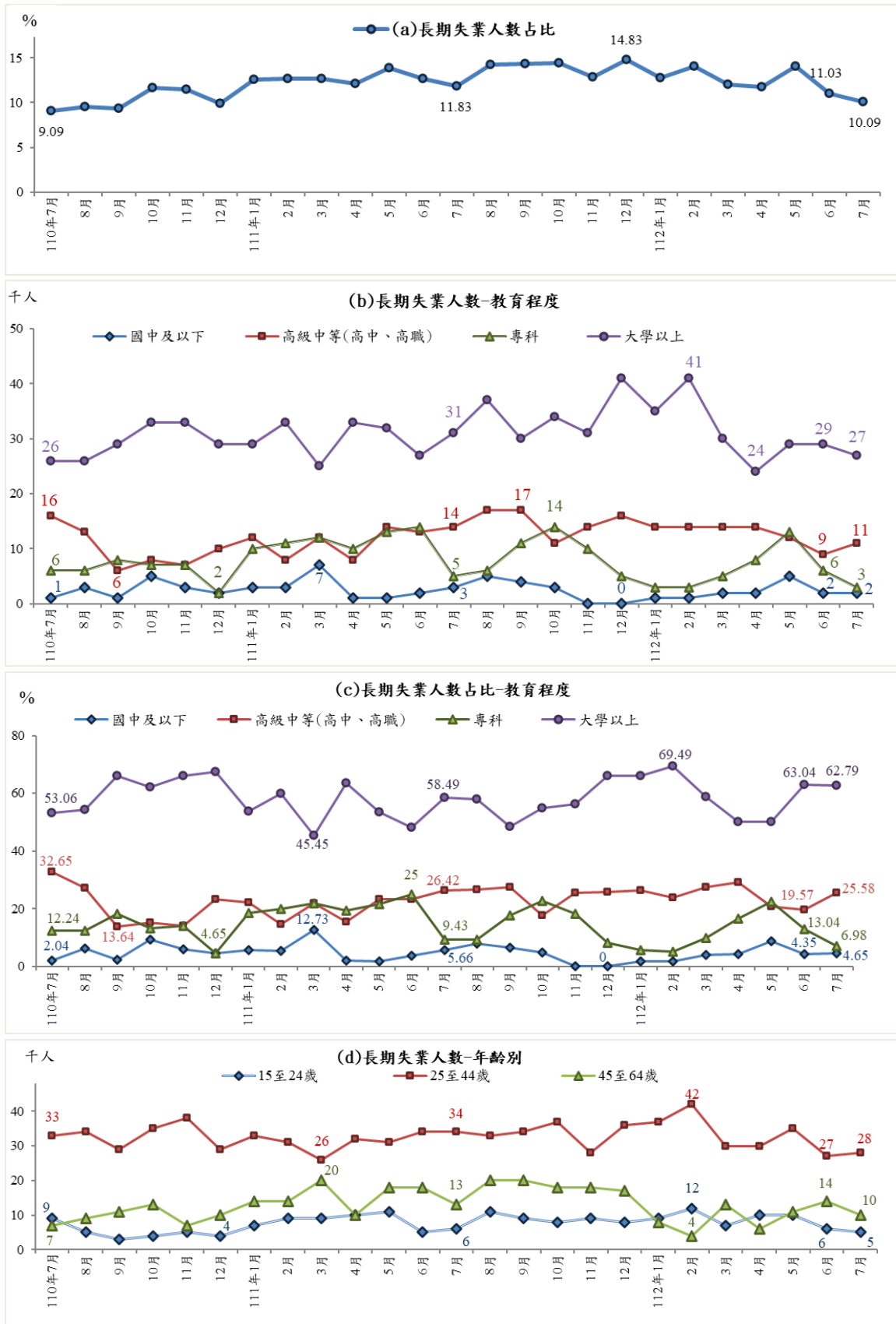
---

<sup>11</sup> 資料來源：行政院主計總處，人力資源調查；<https://www.stat.gov.tw/np.asp?ctNode=514>。

<sup>12</sup> 資料來源：行政院主計總處，人力資源調查；<https://www.stat.gov.tw/np.asp?ctNode=514>。



圖 21 長期失業人數及其占比



資料來源：行政院主計總處，人力資源調查統計。

表 6 高階技能工作者及其比重

期別	高階技能工作者	占就業者比重	民意代表、主管及 經理人員	專業人員
	(千人)	(%)	(千人)	(千人)
<b>110 年(2021)</b>	<b>1,830</b>	<b>15.99</b>	<b>367</b>	<b>1,463</b>
<b>111 年(2022)</b>	<b>1,854</b>	<b>16.24</b>	<b>364</b>	<b>1,490</b>
1 月	1,843	16.06	368	1,475
2 月	1,843	16.08	368	1,475
3 月	1,842	16.10	367	1,475
4 月	1,845	16.16	366	1,479
5 月	1,848	16.25	365	1,483
6 月	1,847	16.24	366	1,481
7 月	1,855	16.28	368	1,487
8 月	1,859	16.30	366	1,493
9 月	1,864	16.36	363	1,501
10 月	1,861	16.31	359	1,502
11 月	1,864	16.31	356	1,508
12 月	1,877	16.39	357	1,520
<b>112 年(2023)</b>	<b>1,894</b>	<b>16.46</b>	<b>355</b>	<b>1,539</b>
1 月	1,882	16.41	356	1,526
2 月	1,884	16.40	355	1,529
3 月	1,891	16.45	356	1,535
4 月	1,896	16.48	356	1,540
5 月	1,898	16.49	356	1,542
6 月	1,901	16.50	355	1,546
7 月	1,911	16.56	355	1,556
較上月增減%	0.53	(0.06)	0.02	0.64
較上年同月增減%	3.02	(0.28)	-3.52	4.64

註：1.高階技能工作者包括職業類別為「民意代表、主管及經理人員」及「專業人員」兩類。

2.本表括號()內數字係指增減百分點。

資料來源：行政院主計總處，人力資源調查統計；

<https://www.stat.gov.tw/np.asp?ctNode=514>。

## 9.薪資<sup>13</sup>

112年7月全體受僱員工（含本國籍、外國籍之全時員工及部分工時員工）經常性薪資平均為4萬5,520元，較上月增加90元（+0.20%），較上年同月增加1,115元（+2.51%）；獎金及加班費等非經常性薪資1萬3,701元，合計後總薪資平均為5萬9,221元，較上月增加5,385元（+10.00%），較上年同月增加968元（+1.66%）。

112年7月金融及保險業、出版影音製作傳播及資通訊服務業經常性薪資為6萬6,417元、6萬5,468元相對較高；製造業4萬3,142元，其中電子零組件製造業5萬3,721元；其他服務業（含美容美髮按摩等）35萬,047元、住宿及餐飲業3萬4,897元相對較低。

## 10.就業保險失業率

112年7月就業保險失業率為0.45%，較上月上升0.05個百分點，較上年同月上升0.11個百分點。

表7 就業保險失業率

單位：%

期別	1月	2月	3月	4月	5月	6月	7月	8月	9月	10月	11月	12月
110年(2021)	0.49	0.47	0.50	0.45	0.40	0.42	0.49	0.51	0.48	0.48	0.46	0.45
111年(2022)	0.41	0.35	0.43	0.36	0.35	0.34	0.34	0.37	0.35	0.35	0.36	0.39
112年(2023)	0.26	0.44	0.45	0.36	0.44	0.40	0.45					

註：就業保險失業率係為每月領取失業給付人數占該人數加上每月底被保險人數之比率。

資料來源：勞動部勞工保險局，<https://www.bli.gov.tw/0100759.html>。

<sup>13</sup> 註1：本項調查範圍為場所單位僱用之領薪員工，不包括農業、政府機關、小學以上各級學校、宗教、職業團體及類似組織等行業。

註2：薪資係指廠商支付給員工之工作報酬，包括經常性薪資（含本薪、按月津貼等）及非經常性薪資（年終獎金、年節獎金、員工酬勞、績效獎金及加班費等），不含個人其他來源所得或收入。

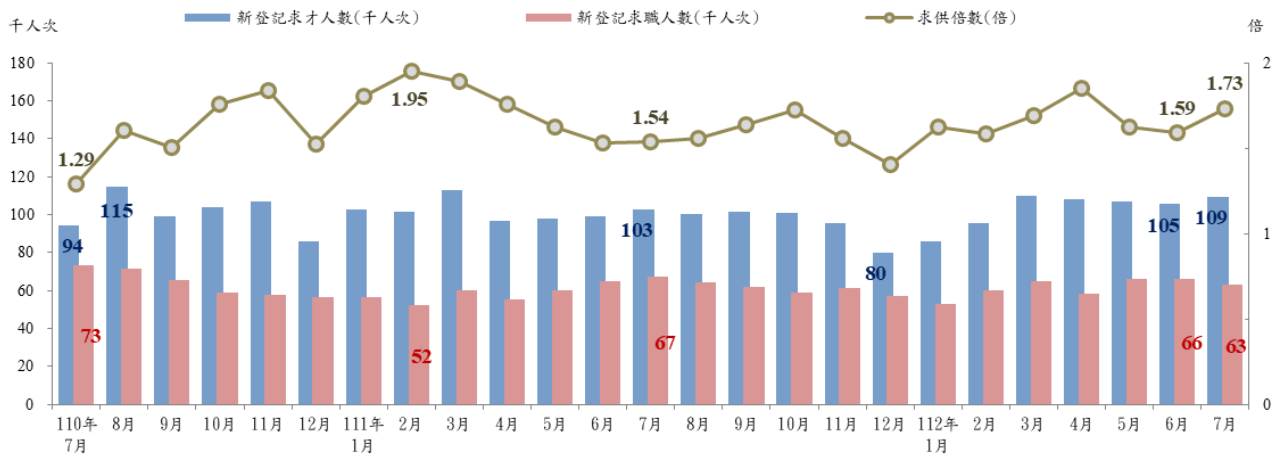
資料來源：行政院主計總處，薪資與生產力統計；<https://www.stat.gov.tw/np.asp?ctNode=522>。

## (二) 公立就業服務求職求才概況

### 1. 求職、求才及求供倍數變化趨勢

根據勞動部勞動力發展署就業服務資訊整合系統統計，112年7月各公立就業服務機構新登記求職人數總計6萬3,091人次，較上月減少3,287人次(-4.95%)；新登記求才人數為10萬9,347人次，較上月增加3,865人次(+3.66%)；求供倍數1.73倍，較上月增加0.14倍。若與上年同月相比，求職人數減少3,924人次(-5.86%)，求才人數增加6,407人次(+6.22%)，求供倍數增加0.20倍(如圖22)。

圖 22 公立就業服務機構之求職、求才及求供倍數變化趨勢



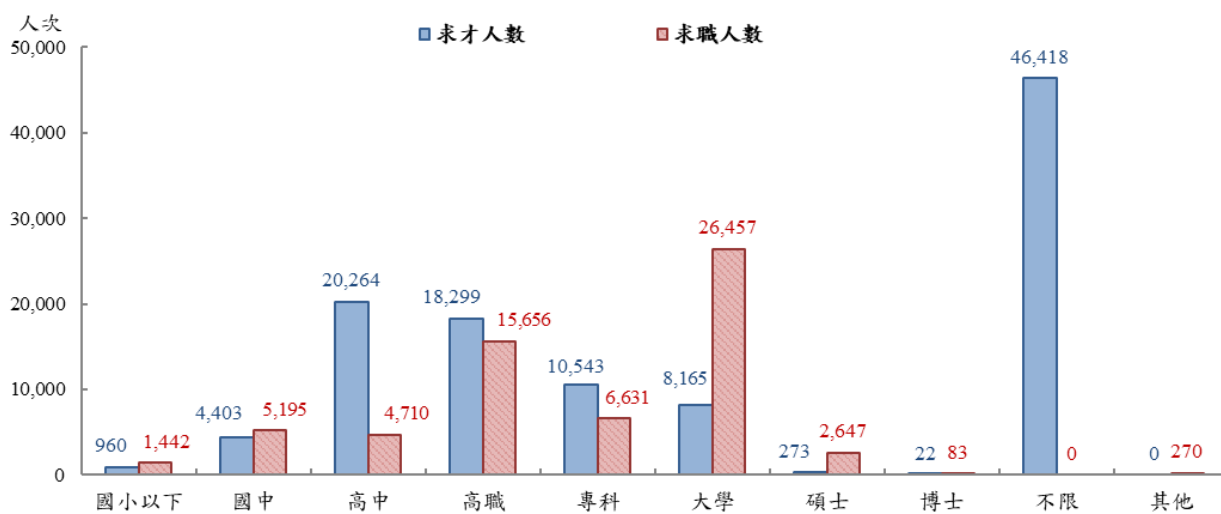
資料來源：勞動部勞動力發展署，就業服務資訊整合系統。

## 2.教育程度別

求職者之學歷多半集中於大學、高職及專科，供給人數依序為 2 萬 6,457 人次 (41.93%)、1 萬 5,656 人次 (24.81%) 及 6,631 人次 (10.51%)；求才廠商之學歷要求以不限、高中及高職為最多，需求人數依序為 4 萬 6,418 人次 (42.25%)、2 萬 264 人次 (18.53%) 及 1 萬 8,299 人次 (16.73%)。

其中學歷要求為高中、高職及專科之求才人數多於求職人數，有超額需求現象，超額需求人數分別為 1 萬 5,554 人次、2,643 人次及 3,912 人次 (如圖 23)，至於學歷要求為國小以下、國中、大學及碩士、博士之職缺數，雖少於該學歷之求職人數，惟多數職缺不限學歷，且高中、高職及專科之求才職缺亦未排除大學以上學歷之求職人，故整體公立就業服務機構之求才職缺仍多於求職人數。

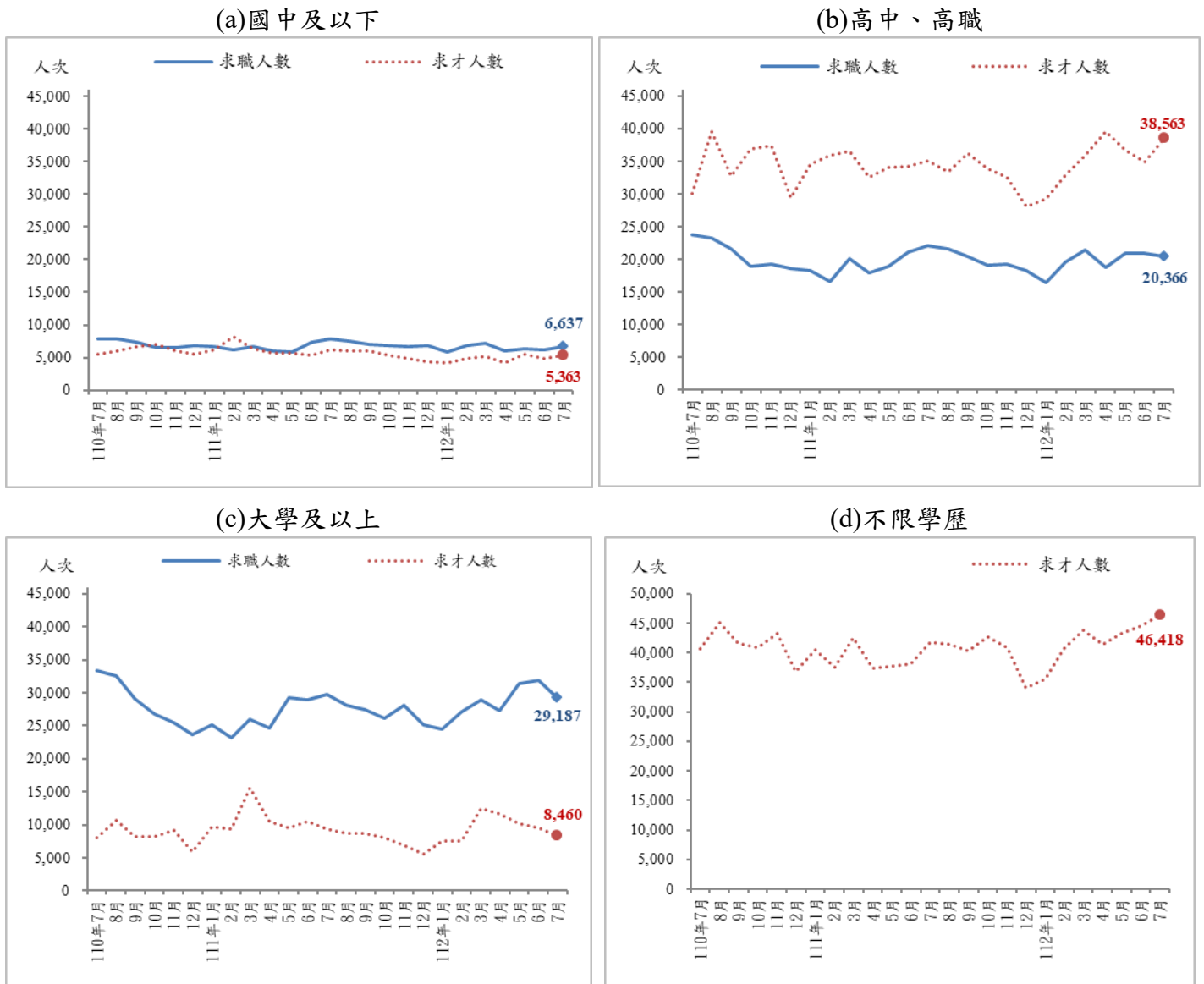
圖 23 112 年 7 月求職、求才人數-教育程度別



資料來源：勞動部勞動力發展署，就業服務資訊整合系統。

各學歷別自 110 年 7 月迄今之求職求才變化趨勢如圖 24。

圖 24 求職、求才人數變化-教育程度別



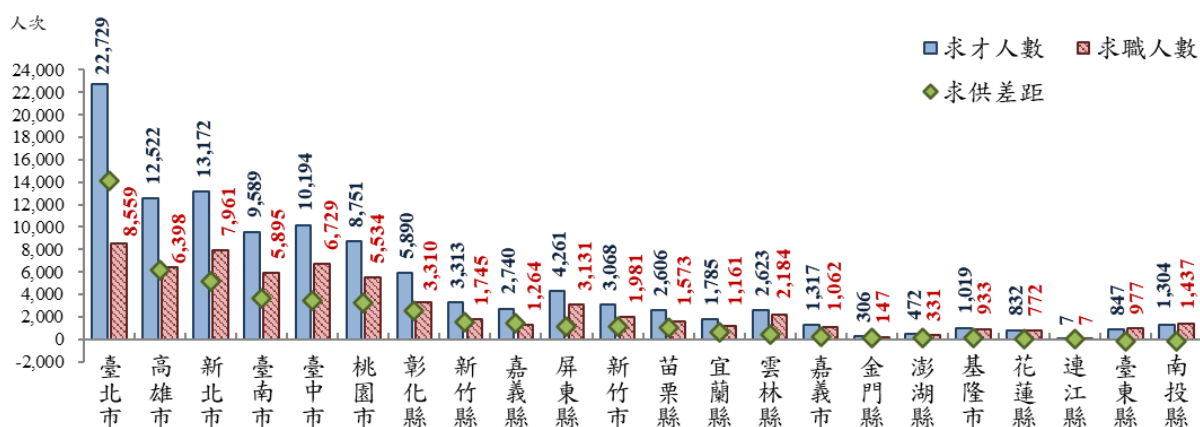
資料來源：勞動部勞動力發展署，就業服務資訊整合系統。

### 3.縣市別

圖 25 及表 8 為 112 年 7 月各工作地點新登記求職與求才情形。由於直轄市就業市場向來較大，新登記求職與求才職缺較多的 6 個縣市皆為直轄市；其中，廠商新登記求才人數最高前 3 個縣市分別為臺北市 2 萬 2,729 人次（占 20.79%）、新北市 1 萬 3,172 人次（占 12.05%）及高雄市 1 萬 2,522 人次（占 11.45%），直轄市以外之縣市中求才職缺最多則為彰化縣 5,890 人次（占 5.39%）。而求職人數較多的 3 個縣市則依序為臺北市 8,559 人次（占 13.57%）、新北市 7,961 人次（占 12.62%）及臺中市 6,729 人次（占 10.67%），直轄市以外之縣市中求職人數最多則為彰化縣 3,310 人次（占 5.25%）。

多數縣市的職類供需呈現求才人數高於求職人數，超額需求人數（求才人數超過求職人數）最多的 3 個縣市為臺北市 1 萬 4,170 人次、高雄市 6,124 人次及新北市 5,211 人次；呈現超額供給人數（求職人數超過求才人數）為南投縣 133 人次及臺東縣 130 人次，僅 2 個縣市；至於求供倍數前 3 高則為臺北市 2.66 倍、嘉義縣 2.17 倍及金門縣 2.08 倍。

圖 25 112 年 7 月求職、求才人數-縣市別



註：依據求供差距排序，本資料係以工作地點分析。

資料來源：勞動部勞動力發展署，就業服務資訊整合系統。

表 8 112 年 7 月各縣市求職與求才情形

單位：人次、%、倍

縣市別	求才人數		求職人數		超額需求	求供倍數
	人次(1)	%	人次(2)	%	(1)-(2)	(1)/(2)
新北市	13,172	12.05	7,961	12.62	5,211	1.65
臺北市	22,729	20.79	8,559	13.57	14,170	2.66
基隆市	1,019	0.93	933	1.48	86	1.09
宜蘭縣	1,785	1.63	1,161	1.84	624	1.54
花蓮縣	832	0.76	772	1.22	60	1.08
金門縣	306	0.28	147	0.23	159	2.08
連江縣	7	0.01	7	0.01	-	1.00
桃園市	8,751	8.00	5,534	8.77	3,217	1.58
新竹縣	3,313	3.03	1,745	2.77	1,568	1.90
新竹市	3,068	2.81	1,981	3.14	1,087	1.55
苗栗縣	2,606	2.38	1,573	2.49	1,033	1.66
臺中市	10,194	9.32	6,729	10.67	3,465	1.51
彰化縣	5,890	5.39	3,310	5.25	2,580	1.78
南投縣	1,304	1.19	1,437	2.28	-133	0.91
雲林縣	2,623	2.40	2,184	3.46	439	1.20
嘉義縣	2,740	2.51	1,264	2.00	1,476	2.17
嘉義市	1,317	1.20	1,062	1.68	255	1.24
臺南市	9,589	8.77	5,895	9.34	3,694	1.63
高雄市	12,522	11.45	6,398	10.14	6,124	1.96
屏東縣	4,261	3.90	3,131	4.96	1,130	1.36
澎湖縣	472	0.43	331	0.52	141	1.43
臺東縣	847	0.77	977	1.55	-130	0.87
其他	—	—	—	—	—	--
總計	109,347	100.00	63,091	100.00	46,256	1.73

註 1：表中縣市按五分署排列，本資料係以工作地點分析。

註 2：因若干求職、求才資料無法歸類於各縣市別，另以「其他」標示。

註 3：本表格中「—」符號係指無數據；「--」符號係指數值無意義（如分母為零）。

資料來源：勞動部勞動力發展署，就業服務資訊整合系統。



表 9 112 年 7 月各縣市求職與求才變動情形

單位：人次、倍

縣市別	求才人數/變動			求職人數/變動			求供倍數/增減		
	求才 人次	較上月 增減	較上年 同月增減	求職 人次	較上月 增減	較上年 同月增減	倍數	較上月 增減	較上年 同月增減
新北市	13,172	-798	-1,031	7,961	21	-401	1.65	-0.10	-0.04
臺北市	22,729	3,152	7,054	8,559	327	1,434	2.66	0.28	0.46
基隆市	1,019	208	169	933	235	162	1.09	-0.07	-0.01
宜蘭縣	1,785	73	272	1,161	-135	-420	1.54	0.22	0.58
花蓮縣	832	-383	-165	772	-171	-716	1.08	-0.21	0.41
金門縣	306	-2	101	147	-57	-144	2.08	0.57	1.38
連江縣	7	—	-2	7	-31	-3	1.00	0.82	0.10
桃園市	8,751	72	-1,019	5,534	-634	320	1.58	0.17	-0.29
新竹縣	3,313	-131	-1,434	1,745	14	-648	1.90	-0.09	-0.09
新竹市	3,068	-129	304	1,981	46	338	1.55	-0.10	-0.13
苗栗縣	2,606	145	913	1,573	-79	-362	1.66	0.17	0.78
臺中市	10,194	135	-893	6,729	-867	-702	1.51	0.19	0.02
彰化縣	5,890	539	182	3,310	-96	64	1.78	0.21	0.02
南投縣	1,304	-548	-198	1,437	-114	-60	0.91	-0.29	-0.10
雲林縣	2,623	-129	-283	2,184	-151	-411	1.20	0.02	0.08
嘉義縣	2,740	260	92	1,264	-420	-339	2.17	0.70	0.52
嘉義市	1,317	504	447	1,062	38	-8	1.24	0.45	0.43
臺南市	9,589	-522	503	5,895	-183	-522	1.63	-0.04	0.21
高雄市	12,522	1,712	1,116	6,398	-138	-64	1.96	0.30	0.19
屏東縣	4,261	-128	909	3,131	-885	-1,114	1.36	0.27	0.57
澎湖縣	472	11	-22	331	-9	-12	1.43	0.07	-0.01
臺東縣	847	-176	-608	977	2	-316	0.87	-0.18	-0.26
其他	—	—	—	—	—	—	--	--	--
總計	109,347	3,865	6,407	63,091	-3,287	-3,924	1.73	0.14	0.20

註 1：因若干求職、求才資料無法歸類於各縣市別，所以各縣市之加總與總計數略有差異。

註 2：表中縣市按五分署排序。

註 3：本表格中「—」符號係指無數據；「--」符號係指數值無意義（如分母為零）。

資料來源：勞動部勞動力發展署，就業服務資訊整合系統。

表 9 為 112 年 7 月各縣市之求職、求才變動情形。求才人數方面，與上月相比，以臺北市（求才人數 2 萬 2,729 人次、增加 3,152 人次）增加最多，其次為高雄市（求才人數 1 萬 2,522 人次、增加 1,712 人次），第三為彰化縣（求才人數 5,890 人次、增加 539 人次）；至於較上月減少，以新北市（求才人數 1 萬 3,172 人次、減少 798 人次）減少最多，其次為南投縣（求才人數 1,304 人次、減少 548 人次），第三為臺南市（求才人數 9,589 人次、減少 522 人次）減少較多。

若與上年同月比較，以臺北市（求才人數 2 萬 2,729 人次、增加 7,054 人次）增加最多，其次為高雄市（求才人數 1 萬 2,522 人次、增加 1,116 人次），第三為苗栗縣（求才人數 2,606 人次、增加 913 人次）；減少較多的縣市為新竹縣（求才人數 3,313 人次、減少 1,434 人次），其次為新北市（求才人數 1 萬 3,172 人次、減少 1,031 人次），第三為桃園市（求才人數 8,751 人次、減少 1,019 人次）。

如上所示，在 22 個縣市中，求才人數較上月與上年同月皆減少的包含新北市、花蓮縣、新竹縣、南投縣、雲林縣以及臺東縣共 6 個縣市，其中，較上月及上年同月減少最多的縣市為新北市（求才人數 1 萬 3,172 人次），分別減少 798 人次及 1,031 人次。而求才人數較上月與上年同月皆增加的有臺北市、基隆市、宜蘭縣、苗栗縣、彰化縣、嘉義縣、嘉義市以及高雄市共 8 個縣市，增加較多者為臺北市（求才人數 2 萬 2,729 人次），較上月及上年同月分別增加 3,152 人次及 7,054 人次。

在求職人數方面，與上月相較，以臺北市（求職人數 8,559 人次、增加 327 人次）增加較多、其次為基隆市（求職人數 933 人次、增加 235 人次），第三為新竹市（求職人數 1,981 人次、增加 46 人次）；減少最多的縣市分別為屏東縣（求職人數 3,131 人次、減少 885 人次）、臺中市（求職人數 6,729 人次、減少 867 人次）以及桃園市（求職人數 5,534 人次、減少 634 人次）。

至於與上年同月比較，增加之前 3 名縣市為臺北市（求職人數 8,559 人次、增加 1,434 人次），其次為新竹市（求職人數 1,981 人次、增加 338 人次），第三為桃園市（求職人數 5,534 人次、增加 320 人次）；而減少較多則以屏東縣（求職人數 5,895 人次、減少 522 人次）最多，其次為花蓮縣（求職人數 772 人次、減少 716 人次），第三為臺中市（求職人數 6,729 人次、減少 702 人次）。

綜上，求職人數較上月與上年同月皆減少的為宜蘭縣、花蓮縣、金門縣、連江縣、苗栗縣、臺中市、南投縣、雲林縣、嘉義縣、臺南市、高雄市、屏東縣、澎湖縣共 13 個縣市，其中，減少較多者為屏東縣（求職人數 3,131 人次），較上月及上年同月分別減少 885 人次及 1,114 人次；而求職人數較上月與上年同月皆增加的則有臺北市、基隆市共 2 個縣市，其中，增加較多者為臺北市（求職人數 8,559 人次），較上月及上年同月分別增加 327 人次及 1,434 人次。

在求供倍數變動方面，與上月相較，增加最多為連江縣（求供倍數 1.00 倍、上升 0.82 倍）、嘉義縣（求供倍數 2.17 倍、上升 0.70 倍）；至於較上月下降，以南投縣（求供倍數 0.91 倍、下降 0.29 倍）、花蓮縣（求供倍數 1.08 倍、下降 0.21 倍）下降較多。

若與上年同月相較，以金門縣（求供倍數 2.08 倍、上升 1.38 倍）、苗栗縣（求供倍數 1.66 倍、上升 0.78 倍）增加最多；另以桃園市（求供倍數 1.58 倍、下降 0.29 倍）、臺東縣（求供倍數 0.87 倍、下降 0.26 倍）下降較多。

由表 10 可知，各縣市求才行業類型略有不同，多數縣市求才人數最多的行業為「製造業」，彰化縣與雲林縣求才人數中，有超過 4 成為製造業，臺南市、桃園市、新竹縣、嘉義縣及苗栗縣則有超過 3 成 5 的求才人數；其次為「住宿及餐飲業」，臺北市求才人數中有 4 成左右為住宿及餐飲業，在宜蘭縣及臺東縣也有約 3 成的比例，顯示各地區的產業發展方向不同，對人才的需求也有所差異。

另外，112 年 7 月各縣市求職及求才職類前 3 名資料整理於表 11 及表 12；而各縣市超額供給與超額需求之前 3 名職類則整理於表 13。由表 11 至表 13 可知，各縣市求職及求才職類同樣略有不同，前 3 名的求才職類大多為其他餐飲服務人員、商店銷售有關人員及未分類其他基層技術工及勞力工，而各縣市求職者希望工作主要職類之前 3 名，則多以事務秘書、未分類其他基層技術工及勞力工，以及包裝及有關機械操作人員為主。

表 10 112 年 7 月各縣市主要求才行業

名次 縣市別	求才人數	求才人數前 3 名 (占該地區求才人數的比率)		
		第 1 名	第 2 名	第 3 名
臺北市	22,729	住宿及餐飲業	批發及零售業	醫療保健及社會工作服務業
		46.75%	14.56%	9.07%
新北市	13,172	住宿及餐飲業	批發及零售業	製造業
		27.79%	19.85%	19.78%
高雄市	12,522	製造業	住宿及餐飲業	批發及零售業
		27.45%	20.80%	18.29%
臺中市	1,0194	製造業	醫療保健及社會工作 服務業	住宿及餐飲業
		32.65%	21.74%	21.66%
臺南市	9,589	製造業	住宿及餐飲業	批發及零售業
		39.81%	17.71%	14.45%
桃園市	8,751	製造業	住宿及餐飲業	批發及零售業
		38.67%	18.96%	12.74%
彰化縣	5,890	製造業	批發及零售業	醫療保健及社會工作服務業
		49.73%	16.20%	11.31%
屏東縣	4,261	製造業	批發及零售業	住宿及餐飲業
		33.16%	20.72%	15.58%
新竹縣	3,313	製造業	住宿及餐飲業	批發及零售業
		38.15%	13.98%	12.13%
新竹市	3,068	住宿及餐飲業	製造業	批發及零售業
		29.86%	22.49%	19.75%
嘉義縣	2,740	製造業	批發及零售業	醫療保健及社會工作服務業
		39.67%	19.64%	11.28%

資料來源：勞動部勞動力發展署，就業服務資訊整合系統。

表 10 112 年 7 月各縣市主要求才行業 (續)

縣市別	名次 求才人數	求才人數前 3 名 (占該地區求才人數的比率)		
		第 1 名	第 2 名	第 3 名
雲林縣	2,623	製造業	批發及零售業	醫療保健及社會工作服務業
		42.74%	15.36%	11.36%
苗栗縣	2,606	製造業	支援服務業	住宿及餐飲業
		37.38%	19.49%	11.05%
宜蘭縣	1,785	住宿及餐飲業	製造業	批發及零售業
		33.84%	24.76%	15.41%
嘉義市	1,317	批發及零售業	住宿及餐飲業	製造業
		34.93%	26.35%	13.06%
南投縣	1,304	製造業	住宿及餐飲業	醫療保健及社會工作服務業
		28.22%	22.55%	16.64%
基隆市	1,019	批發及零售業	住宿及餐飲業	製造業
		19.82%	17.08%	14.43%
臺東縣	847	住宿及餐飲業	批發及零售業	批發及零售業
		28.81%	15.23%	15.23%
花蓮縣	832	醫療保健及社會工作服務業	住宿及餐飲業	批發及零售業
		25.24%	24.04%	17.91%
澎湖縣	472	批發及零售業	住宿及餐飲業	製造業
		32.84%	31.36%	6.57%
金門縣	306	批發及零售業	營建工程業	住宿及餐飲業
		39.54%	14.71%	13.40%
連江縣	7	批發及零售業	運輸及倉儲業、支援服務業、其他服務業(並列)	
		57.14%	14.29%	

資料來源：勞動部勞動力發展署，就業服務資訊整合系統。

表 11 112 年 7 月各縣市主要求才職類 (4 位碼)

縣市別	名次		
	求才人數前 3 名 (求才人數 (人次)、占求才人數的比率 (%))		
	第 1 名	第 2 名	第 3 名
新北市	其他餐飲服務人員	商店銷售有關人員	照顧服務員
	2,063 (15.66%)	1,617 (12.28%)	1,166 (8.85%)
臺北市	其他餐飲服務人員	商店銷售有關人員	食品烹調助手
	6,451 (28.38%)	2,040 (8.98%)	1,931 (8.5%)
基隆市	其他餐飲服務人員	照顧服務員	商店銷售有關人員
	114 (11.19%)	111 (10.89%)	107 (10.5%)
宜蘭縣	其他餐飲服務人員	商店銷售有關人員	未分類其他基層技術工及勞力工
	252 (14.12%)	146 (8.18%)	128 (7.17%)
花蓮縣	照顧服務員	商店銷售有關人員	接待員及服務台事務人員
	161 (19.35%)	75 (9.01%)	66 (7.93%)
金門縣	商店銷售有關人員	接待員及服務台事務人員	辦公室/旅館及類似場所清潔工及幫工
	89 (29.08%)	26 (8.5%)	15 (4.9%)
連江縣	接待員及服務台事務人員、 未分類其他基層技術工及勞力工 (並列)		事務秘書、環境清掃工、 船舶艙面水手及有關工作人員 (並列)
	2 (28.57%)		1 (14.29%)
桃園市	其他餐飲服務人員	工業及生產技術員	商店銷售有關人員
	975 (11.14%)	766 (8.75%)	402 (4.59%)
新竹縣	工業及生產技術員	其他餐飲服務人員	商店銷售有關人員
	287 (8.66%)	218 (6.58%)	182 (5.49%)
新竹市	其他餐飲服務人員	未分類其他基層技術工及勞力工	商店銷售有關人員
	439 (14.31%)	278 (9.06%)	240 (7.82%)
苗栗縣	未分類其他生產機械設備操作人員	其他餐飲服務人員	辦公室/旅館及類似場所清潔工及幫工
	246 (9.44%)	146 (5.6%)	128 (4.91%)

註：「未分類其他基層技術工及勞力工」含工讀生，以下同。  
資料來源：勞動部勞動力發展署，就業服務資訊整合系統。

表 11 112 年 7 月各縣市主要求才職類 (4 位碼) (續)

縣市別	名次	求才人數前 3 名 (求才人數 (人次)、占求才人數的比率 (%))		
		第 1 名	第 2 名	第 3 名
臺中市		照顧服務員	其他餐飲服務人員	工業及生產技術員
		2,016 (19.78%)	1,009 (9.9%)	660 (6.47%)
彰化縣		未分類其他生產機械設備操作人員	商店銷售有關人員	照顧服務員
		515 (8.74%)	371 (6.3%)	344 (5.84%)
南投縣		照顧服務員	其他餐飲服務人員	接待員及服務台事務人員
		173 (13.27%)	114 (8.74%)	84 (6.44%)
雲林縣		未分類其他生產機械設備操作人員	照顧服務員	商店銷售有關人員
		196 (7.47%)	190 (7.24%)	143 (5.45%)
嘉義縣		未分類其他生產機械設備操作人員	照顧服務員	工業及生產技術員
		290 (10.58%)	273 (9.96%)	121 (4.42%)
嘉義市		未分類其他基層技術工及勞力工	商店銷售有關人員	其他餐飲服務人員
		244 (18.53%)	198 (15.03%)	150 (11.39%)
臺南市		工業及生產技術員	商店銷售有關人員	其他餐飲服務人員
		1,125 (11.73%)	841 (8.77%)	745 (7.77%)
高雄市		其他餐飲服務人員	照顧服務員	商店銷售有關人員
		1,100 (8.78%)	958 (7.65%)	813 (6.49%)
屏東縣		未分類其他生產機械設備操作人員	商店銷售有關人員	其他餐飲服務人員
		295 (6.92%)	285 (6.69%)	263 (6.17%)
澎湖縣		商店銷售有關人員	其他餐飲服務人員	辦公室/旅館及類似場所清潔工及幫工
		90 (19.07%)	54 (11.44%)	24 (5.08%)
臺東縣		其他餐飲服務人員	未分類其他基層技術工及勞力工	環境清掃工
		106 (12.51%)	88 (10.39%)	55 (6.49%)

資料來源：勞動部勞動力發展署，就業服務資訊整合系統。



表 12 112 年 7 月各縣市求職者希望工作主要職類（4 位碼）

縣市別	名次 求職人數前 3 名（求職人數（人次）、占求職人數的比率（%））		
	第 1 名	第 2 名	第 3 名
新北市	事務秘書	未分類其他基層技術工及勞力工	其他餐飲服務人員
	904 (11.36%)	607 (7.62%)	505 (6.34%)
臺北市	事務秘書	未分類其他基層技術工及勞力工	其他餐飲服務人員
	1,126 (13.16%)	524 (6.12%)	449 (5.25%)
基隆市	事務秘書	商店銷售有關人員	包裝及有關機械操作人員、其他餐飲服務人員（並列）
	130 (13.93%)	53 (5.68%)	50 (5.36%)
宜蘭縣	事務秘書	未分類其他基層技術工及勞力工	其他餐飲服務人員
	126 (10.85%)	100 (8.61%)	79 (6.8%)
花蓮縣	事務秘書	辦公室/旅館及類似場所清潔工及幫工	環境清掃工
	118 (15.28%)	73 (9.46%)	61 (7.9%)
金門縣	未分類其他基層技術工及勞力工	事務秘書	環境清掃工
	29 (19.73%)	26 (17.69%)	17 (11.56%)
連江縣	接待員及服務台事務人員	電機工程技術員、未分類其他基層技術工及勞力工、商店銷售有關人員、船舶艙面水手及有關工作人員、辦公室/旅館及類似場所清潔工及幫工等 5 項並列	
	2 (28.57%)	1 (14.29%)	
桃園市	事務秘書	包裝及有關機械操作人員	工業及生產技術員
	667 (12.05%)	305 (5.51%)	272 (4.92%)
新竹縣	事務秘書	未分類其他基層技術工及勞力工	工業及生產技術員
	207 (11.86%)	148 (8.48%)	135 (7.74%)
新竹市	事務秘書	未分類其他基層技術工及勞力工	電子工程師
	204 (10.3%)	134 (6.76%)	125 (6.31%)
苗栗縣	未分類其他基層技術工及勞力工	事務秘書	包裝及有關機械操作人員
	233 (14.81%)	193 (12.27%)	81 (5.15%)

資料來源：勞動部勞動力發展署，就業服務資訊整合系統。

表 12 112 年 7 月各縣市求職者希望工作主要職類 (4 位碼) (續)

名次 縣市別	求職人數前 3 名 (求職人數 (人次)、占求職人數的比率 (%))		
	第 1 名	第 2 名	第 3 名
臺中市	事務秘書	包裝及有關機械操作人員	製造勞力工
	841 (12.5%)	362 (5.38%)	335 (4.98%)
彰化縣	包裝及有關機械操作人員	製造勞力工	事務秘書
	449 (13.56%)	410 (12.39%)	317 (9.58%)
南投縣	未分類其他基層技術工及勞力工	事務秘書	照顧服務員
	170 (11.83%)	160 (11.13%)	115 (8%)
雲林縣	事務秘書	未分類其他基層技術工及勞力工	製造勞力工
	243 (11.13%)	200 (9.16%)	179 (8.2%)
嘉義縣	製造勞力工	包裝及有關機械操作人員	未分類其他基層技術工及勞力工
	169 (13.37%)	124 (9.81%)	118 (9.34%)
嘉義市	事務秘書	未分類其他基層技術工及勞力工	製造勞力工
	144 (13.56%)	102 (9.6%)	93 (8.76%)
臺南市	事務秘書	包裝及有關機械操作人員	製造勞力工
	599 (10.16%)	551 (9.35%)	436 (7.4%)
高雄市	事務秘書	未分類其他基層技術工及勞力工	包裝及有關機械操作人員
	721 (11.27%)	666 (10.41%)	352 (5.5%)
屏東縣	製造勞力工	事務秘書	包裝及有關機械操作人員
	440 (14.05%)	314 (10.03%)	285 (9.1%)
澎湖縣	未分類其他基層技術工及勞力工	其他餐飲服務人員	環境清掃工
	46 (13.9%)	37 (11.18%)	32 (9.67%)
臺東縣	事務秘書	未分類其他基層技術工及勞力工	環境清掃工
	118 (12.08%)	113 (11.57%)	99 (10.13%)

資料來源：勞動部勞動力發展署，就業服務資訊整合系統。

表 13 112 年 7 月各縣市超額需求、超額供給職類前 3 名 (4 位碼)

單位：人次

名次	超額需求 (求才-求職) 前 3 名		超額供給 (求職-求才) 前 3 名		
	職類名稱	缺口數	職類名稱	缺口數	
臺北市	1	其他餐飲服務人員	6,002	事務秘書	826
	2	食品烹調助手	1,851	廣告及行銷專業人員	262
	3	商店銷售有關人員	1,757	一般及文書事務人員	245
新北市	1	其他餐飲服務人員	1,558	事務秘書	668
	2	商店銷售有關人員	1,278	製造勞力工	165
	3	照顧服務員	892	包裝及有關機械操作人員	145
宜蘭縣	1	其他餐飲服務人員	173	事務秘書	95
	2	商店銷售有關人員	76	製造勞力工	51
	3	未分類其他生產機械設備操作人員	64	旅遊諮詢及有關事務人員	23
花蓮縣	1	照顧服務員	122	事務秘書	92
	2	接待員及服務台事務人員	33	環境清掃工	50
	3	廚師	28	辦公室/旅館及類似場所清潔工及幫工	40
金門縣	1	商店銷售有關人員	76	未分類其他基層技術工及勞力工	19
	2	接待員及服務台事務人員	24	事務秘書	17
	3	營建勞力工	8	環境清掃工	8
連江縣	1	事務秘書、 未分類其他基層技術工及勞力工、 環境清掃工(並列)	1	電機工程技術員、 辦公室/旅館及類似場所清潔工及幫工、 商店銷售有關人員(並列)	1
桃園市	1	其他餐飲服務人員	767	事務秘書	514
	2	工業及生產技術員	494	製造勞力工	211
	3	未分類其他生產機械設備操作人員	316	包裝及有關機械操作人員	190
新竹縣	1	工業及生產技術員	152	事務秘書	126
	2	商店銷售有關人員	148	製造勞力工	58
	3	其他餐飲服務人員	117	未分類其他基層技術工及勞力工	42
新竹市	1	其他餐飲服務人員	343	事務秘書	159
	2	食品烹調助手	184	電子工程師	101
	3	商店銷售有關人員	159	軟體開發及程式設計師	39
基隆市	1	照顧服務員	83	事務秘書	110
	2	其他餐飲服務人員	64	辦公室/旅館及類似場所清潔工及幫工	41
	3	商店銷售有關人員	54	製造勞力工	25
苗栗縣	1	未分類其他生產機械設備操作人員	224	未分類其他基層技術工及勞力工	196
	2	加油站服務員	114	事務秘書	157
	3	食品烹調助手	99	商店銷售有關人員	33

註：本表格中「—」符號係指無數據。

資料來源：勞動部勞動力發展署，就業服務資訊整合系統。

表 13 112 年 7 月各縣市超額需求、超額供給職類前 3 名（4 位碼）（續）

單位：人次

名次	超額需求（求才-求職）前 3 名		超額供給（求職-求才）前 3 名		
	職類名稱	缺口數	職類名稱	缺口數	
臺中市	1	照顧服務員	1,733	事務秘書	737
	2	其他餐飲服務人員	735	製造勞力工	294
	3	工業及生產技術員	445	包裝及有關機械操作人員	196
彰化縣	1	未分類其他生產機械設備操作人員	429	製造勞力工	396
	2	其他企業支援服務代理人	267	事務秘書	232
	3	商店銷售有關人員	256	包裝及有關機械操作人員	175
南投縣	1	照顧服務員	58	事務秘書	135
	2	接待員及服務台事務人員	55	未分類其他基層技術工及勞力工	103
	3	未分類其他生產機械設備操作人員	44	製造勞力工	89
雲林縣	1	未分類其他生產機械設備操作人員	119	事務秘書	167
	2	油漆、噴漆及有關工作人員	88	製造勞力工	129
	3	照顧服務員	73	未分類其他基層技術工及勞力工	127
嘉義縣	1	未分類其他生產機械設備操作人員	273	製造勞力工	118
	2	照顧服務員	240	未分類其他基層技術工及勞力工	84
	3	工業及生產技術員	94	事務秘書	68
嘉義市	1	未分類其他基層技術工及勞力工	142	事務秘書	126
	2	商店銷售有關人員	126	製造勞力工	88
	3	其他餐飲服務人員	107	包裝及有關機械操作人員	35
臺南市	1	工業及生產技術員	727	事務秘書	517
	2	商店銷售有關人員	612	製造勞力工	393
	3	其他餐飲服務人員	545	包裝及有關機械操作人員	113
高雄市	1	其他餐飲服務人員	847	事務秘書	581
	2	照顧服務員	662	製造勞力工	283
	3	商店銷售有關人員	552	包裝及有關機械操作人員	168
屏東縣	1	未分類其他生產機械設備操作人員	253	製造勞力工	294
	2	肉類、魚類屠宰及有關食品處理人員	141	事務秘書	237
	3	商店銷售有關人員	136	環境清掃工	83
澎湖縣	1	商店銷售有關人員	60	未分類其他基層技術工及勞力工	25
	2	廚師	18	環境清掃工	19
	3	其他餐飲服務人員	17	事務秘書	8
臺東縣	1	學前教育人員	33	事務秘書	64
	2	其他餐飲服務人員	21	辦公室/旅館及類似場所清潔工及幫工	50
	3	環境及職業衛生技術員	9	環境清掃工	44

資料來源：勞動部勞動力發展署，就業服務資訊整合系統。

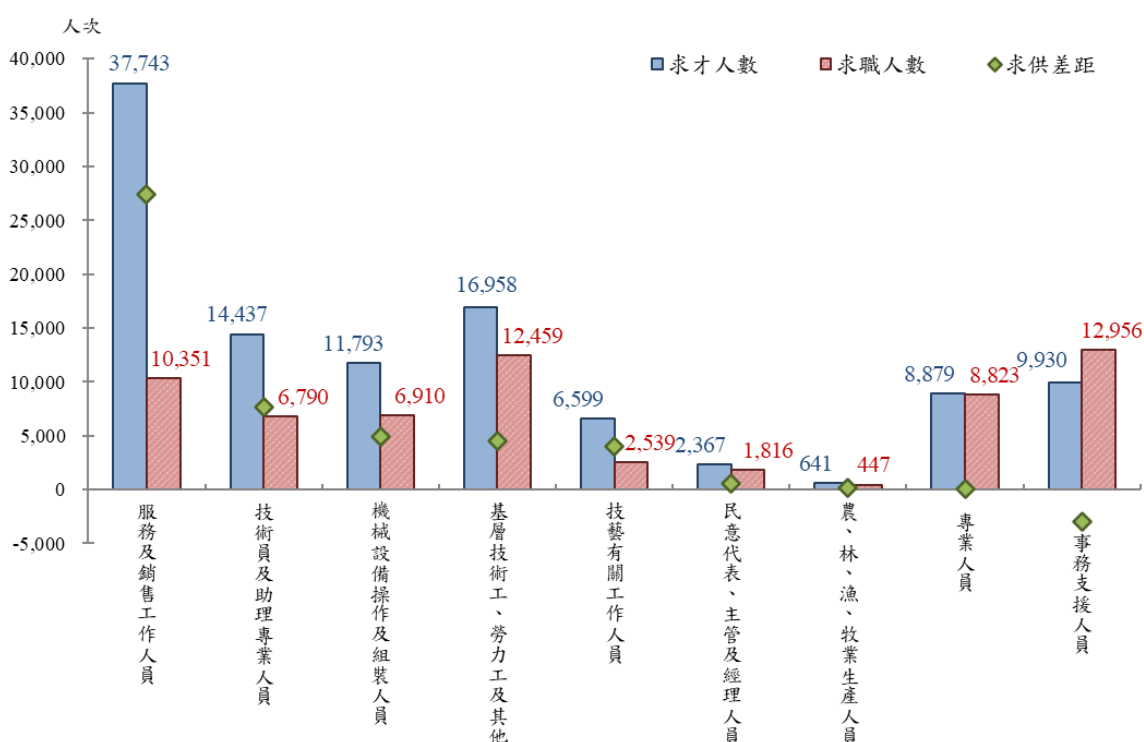
#### 4.職類別

112年7月各職類別的求職與求才人數如圖26，其中，求才者以服務及銷售工作人員3萬7,743人次（占總求才職缺之34.52%）最多，其次為基層技術工、勞力工及其他1萬6,958人次（占15.51%）與技術員及助理專業人員1萬4,437人次（占13.20%）。

而求職者期望的工作職類則以事務支援人員1萬2,956人次（占總求職者之20.54%）最多，其次是基層技術工、勞力工及其他1萬2,459人次（占19.75%）與服務及銷售工作人員1萬305人次（占16.41%）。

由職缺供需觀察，多數的職類供需呈現求才人數高於求職人數，其中，民意代表、主管及經理人員、專業人員、技術員及助理專業人員、服務及銷售工作人員、農、林、漁、牧業生產人員、技藝有關工作人員、機械設備操作及組裝人員及基層技術工、勞力工及其他皆為求才人數高於求職人數，呈現求過於供現象，超額需求人數各為551人次、56人次、7,647人次、2萬7,392人次、194人次、4,060人次、4,883人次及4,499人次；僅事務支援人員為求職人數高於求才人數，呈現供過於求現象，超額供給人數為3,026人次。

圖 26 112 年 7 月求職、求才人數-職類別



註 1：依據求供差距排序。

註 2：「基層技術工、勞力工及其他」含工讀生，以下同。

資料來源：勞動部勞動力發展署，就業服務資訊整合系統。

進一步從職業類別分類 4 位碼觀察，表 14 整理 112 年 7 月份前 3 名熱門求職與求才職缺，表 15 則為職類別求供落差較大的前 3 名，其中，超額需求（求才人數高於求職人數）部分，求供落差最大的是「其他餐飲服務人員」，廠商釋出 1 萬 4,673 個職缺，為求才雇主第 1 熱門職缺，但希望從事該職類工作之求職者卻只有 2,946 人次，超額需求達 1 萬 1,727 人次，平均每人有 4.98 個工作機會，顯見此一職缺之求才殷切。

至於超額供給（求職人數高於求才人數）方面，「事務秘書」的求職者登記人數達 7,297 人次，為求職者第 1 熱門職缺，但廠商僅釋出 1,662 個職缺，超額供給達 5,635 人次，平均約 4.39 人搶 1 個工作機會。

表 14 112 年 7 月求職、求才職類前 3 名 (4 位碼)

單位：人次、%

名次	求職職類前 3 名		
	職類名稱	求職人數	占比
1	事務秘書	7,297	11.57
2	未分類其他基層技術工及勞力工	4,414	7.00
3	包裝及有關機械操作人員	3,526	5.59
名次	求才職類前 3 名		
	職類名稱	求才人數	占比
1	其他餐飲服務人員	14,673	13.42
2	照顧服務員	8,668	7.93
3	商店銷售有關人員	8,570	7.84

資料來源：勞動部勞動力發展署，就業服務資訊整合系統。

表 15 112 年 7 月超額需求、超額供給職類前 3 名 (4 位碼)

單位：人次、倍

名次	超額需求職類前 3 名				
	職類名稱	求才人數 A	求職人數 B	超額需求 A-B	求供倍數 A/B
1	其他餐飲服務人員	14,673	2,946	11,727	4.98
2	照顧服務員	8,668	2,212	6,456	3.92
3	商店銷售有關人員	8,570	2,558	6,012	3.35
名次	超額供給職類前 3 名				
	職類名稱	求才人數 A	求職人數 B	超額供給 B-A	求供倍數 A/B
1	事務秘書	1,662	7,297	5,635	0.23
2	製造勞力工	553	3,229	2,676	0.17
3	包裝及有關機械操作人員	2,413	3,526	1,113	0.68

資料來源：勞動部勞動力發展署，就業服務資訊整合系統。

## 5. 求才之行業變化

觀察求才人數之行業別變化，如表 16 所示，112 年 7 月份新登記求才人數較多者，依序為製造業 2 萬 8,728 個職缺（占總求才職缺之 26.27%）、住宿及餐飲業 2 萬 7,548 個職缺（占 25.19%）、批發及零售業 1 萬 7,470 個職缺（占 15.98%）、醫療保健及社會工作服務業 1 萬 903 個職缺（占 9.97%）及支援服務業 5,924 個職缺（占 5.42%）。

與上月相較，47.4%行業新登記求才人數呈現成長情況<sup>14</sup>，其中以住宿及餐飲業（2 萬 7,548 人次、增加 4,321 人次）增加最多，其次為醫療保健及社會工作服務業（1 萬 7,470 人次、增加 2,472 人次）；另以公共行政及國防、強制性社會安全（1,393 人次、減少 2,407 人次）減少最多，其次為營建工程業（2,866 人次、減少 339 人次）。

若與上年同月相較，有 47.4%行業呈現成長情況<sup>15</sup>，其中以住宿及餐飲業（2 萬 7,548 人次、增加 1 萬 2,066 人次）增加最多，其次為批發及零售業（1 萬 7,470 人次、增加 4,896 人次）；以製造業（2 萬 8,728 人次、減少 9,618 人次）、公共行政及國防、強制性社會安全（1,393 人次、減少 5,115 人次）減少最多。

而在製造業中，以金屬機械工業 9,962 個職缺最多，占製造業比重達 34.68%，其餘依序為民生工業 8,128 個職缺（占 28.29%）、資訊電子工業 6,031 個職缺（占 20.99%）及化學工業 4,607 個職缺（占 16.04%）。

製造業四大行業之新登記求才人數，其中兩個行業較上月與上年同月均減少，分別為民生工業（8,128 人次、較上月減少 499 人次、較上年同月減少 32 人次）及金屬機械工業（9,962 人次、較上月減少 164 人次、較上年同月減少 2,600 人次），化學工業（4,607 人次、較上月增加 97 人次、較上年同月減少 511 人次）與資訊電

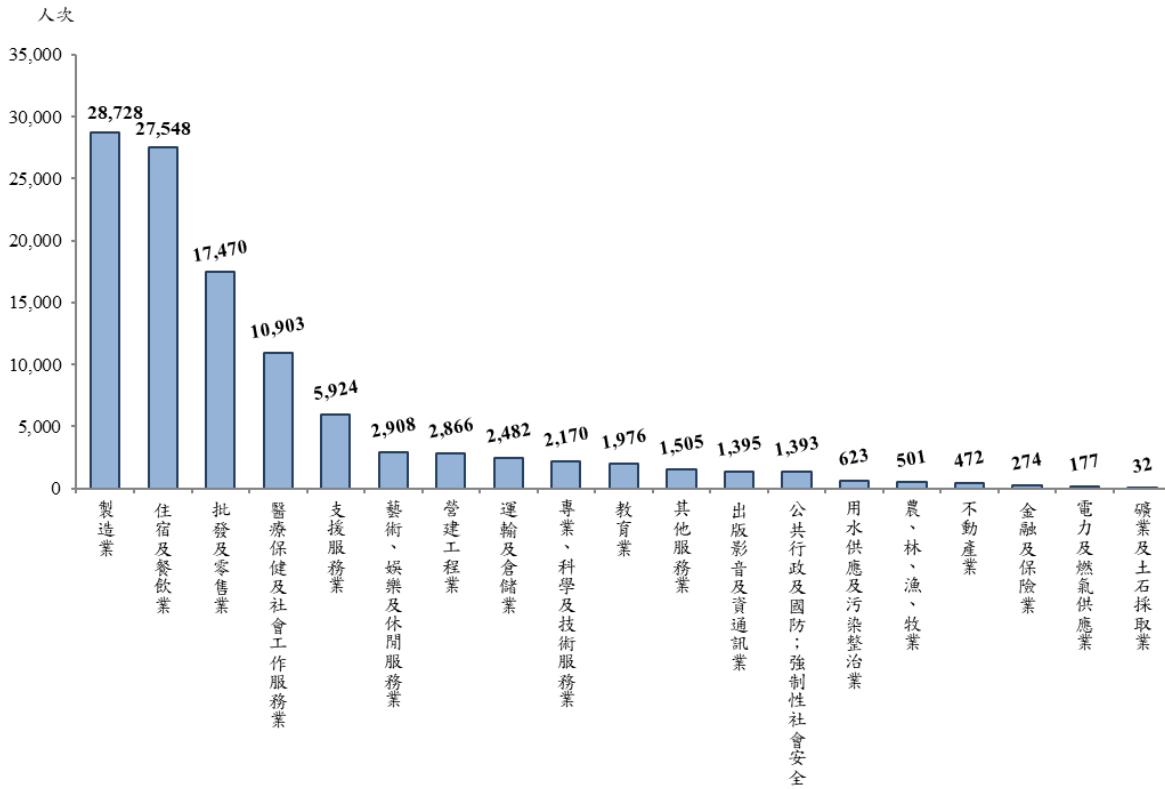
<sup>14</sup> 較上月增加之行業數÷總行業數（9÷19=47.4%）。

<sup>15</sup> 較上年同月增加之行業數÷總行業數（9÷19=47.4%）。



子工業（6,031 人次、較上月增加 253 人次、較上年同月減少 6,475 人次）則較上月增加、但較上年同月減少。

圖 27 112 年 7 月廠商新登記求才人數-行業別



註：依據廠商新登記求才人數排序。

資料來源：勞動部勞動力發展署，就業服務資訊整合系統。

表 16 112 年 7 月各行業廠商新登記求才情形

行業別	項目別	求才人數 (人次)	結構 (%)	較上月 增減 (人次)	較上年同 月增減 (人次)
農、林、漁、牧業		501	0.46	1	-98
礦業及土石採取業		32	0.03	-51	-21
製造業		28,728	26.27	-313	-9,618
民生工業		8,128	7.43	-499	-32
化學工業		4,607	4.21	97	-511
金屬機械工業		9,962	9.11	-164	-2,600
資訊電子工業		6,031	5.52	253	-6,475
電力及燃氣供應業		177	0.16	-52	-4
用水供應及污染整治業		623	0.57	197	-252
營建工程業		2,866	2.62	-339	-202
批發及零售業		17,470	15.98	-46	4,896
運輸及倉儲業		2,482	2.27	-26	67
住宿及餐飲業		27,548	25.19	4,321	12,066
出版影音及資通訊業		1,395	1.28	-262	-154
金融及保險業		274	0.25	28	46
不動產業		472	0.43	-290	18
專業、科學及技術服務業		2,170	1.98	-130	-44
支援服務業		5,924	5.42	200	106
公共行政及國防；強制性社會安全		1,393	1.27	-2,407	-5,115
教育業		1,976	1.81	68	-590
醫療保健及社會工作服務業		10,903	9.97	2,472	3,521
藝術、娛樂及休閒服務業		2,908	2.66	302	1,514
其他服務業		1,505	1.38	192	271
未歸類		—	—	—	—
總計		109,347	100.00	3,865	6,407

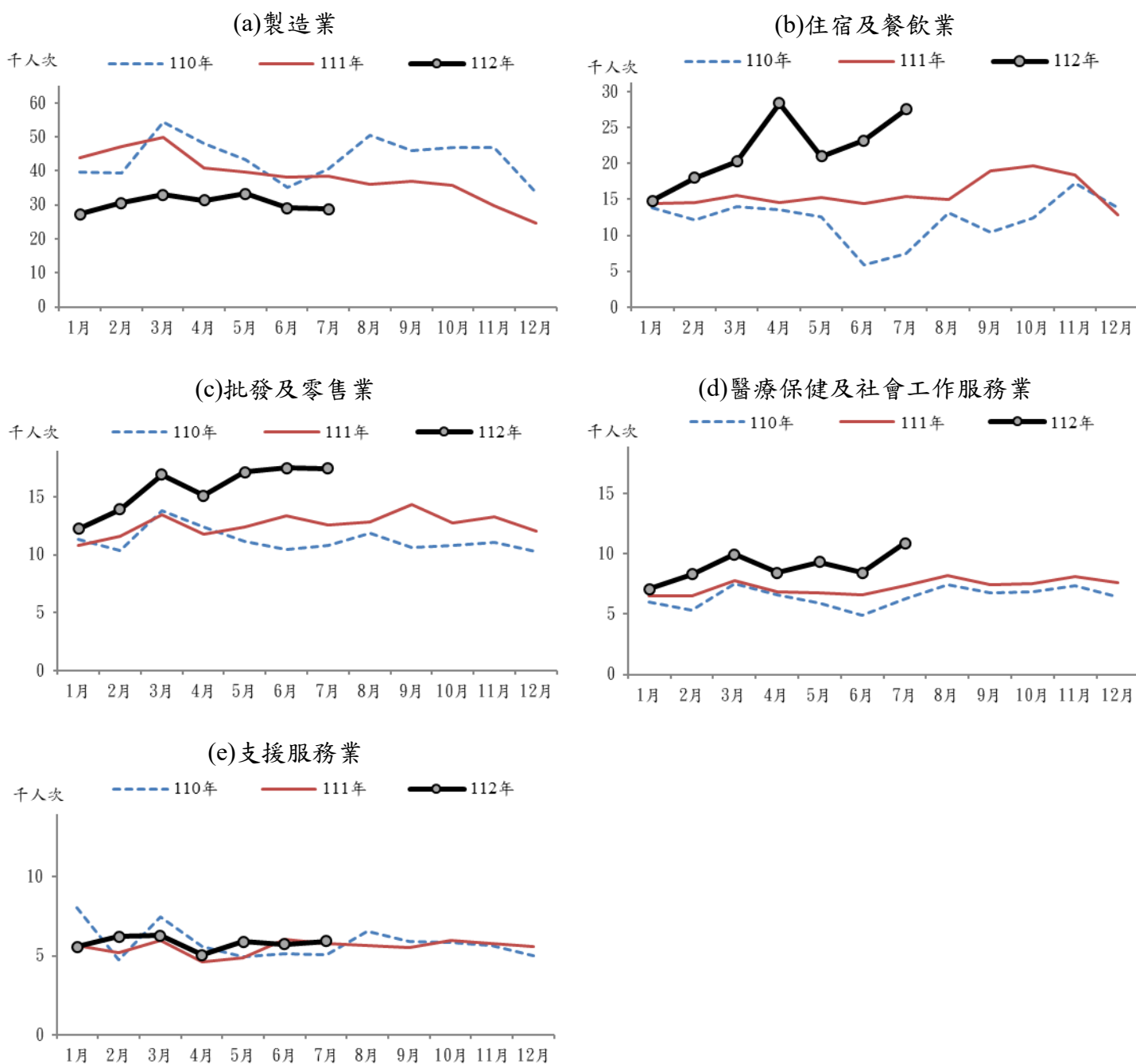
註1：1.民生工業包括食品、飲料、菸草、紡織、成衣及服飾品、木竹製品、非金屬礦物製品、家具及其他製造業。2.化學工業包括皮革、毛皮及其製品；紙漿、紙及紙製品；印刷及資料儲存媒體複製；石油及煤製品；化學材料；化學製品；藥品；橡膠製品；塑膠製品製造業。3.金屬機械工業包括基本金屬、金屬製品、機械設備、汽車及其零件、其他運輸工具、產業用機械設備維修及安裝業。4.資訊電子工業包括電子零組件；電腦、電子產品及光學製品；電力設備製造業。詳見經濟部定義 <http://www.stat.gov.tw/public/Attachment/942814492071.pdf>。

註2：本表格中「—」符號係指無數據。

資料來源：勞動部勞動力發展署，就業服務資訊整合系統。

以下針對五大求才行業的職缺變化趨勢整理如圖 28 所示，根據圖示資料可發現，住宿及餐飲業、批發及零售業、醫療保健及社會工作服務業以及支援服務業 4 大行業，112 年 7 月求才人數皆較 111 年及 110 年同月增加，僅有製造業 112 年 7 月求才人數較 111 年及 110 年同月續減。

圖 28 五大求才行業新登記職缺變化趨勢



資料來源：勞動部勞動力發展署，就業服務資訊整合系統。

## 6. 求職者的特性與希望工作的職類

根據求職者之年齡層觀察，如表 17 所示，未滿 25 歲求職者為 1 萬 5,569 人次（比重 24.7%），較上月減少 5,547 人次，較上年同月則減少 2,247 人次。25 至 44 歲求職者為 2 萬 4,852 人次（比重 39.4%），較上月增加 622 人次，較上年同月減少 1,127 人次。45 至 64 歲求職者為 2 萬 405 人次（比重 32.3%），較上月增加 1,515 人次，較上年同月減少 132 人次。

表 17 112 年 7 月求職人數-按年齡分

單位：人次												
年齡	總計	未滿20歲	20~24	25~29	30~34	35~39	40~44	45~49	50~54	55~59	60~64	65歲以上
人數	63,091	2,604	12,965	8,586	5,197	5,023	6,046	5,941	5,522	5,229	3,713	2,265
比重(%)	100.0	4.1	20.5	13.6	8.2	8.0	9.6	9.4	8.8	8.3	5.9	3.6

資料來源：勞動部勞動力發展署，就業服務資訊整合系統。

表 18 顯示各教育程度求職者希望工作的主要職類，其中研究所學歷者最希望工作的職類是專業人員（占 48.90%）、事務支援人員（占 13.92%）及民意代表、主管及經理人員（占 13.88%）；而大學及專科學歷者最希望的工作職類則是事務支援人員（各占 27.23%及 28.97%），第二及第三順位則包含專業人員、技術員及助理專業人員、服務及銷售工作人員。

至於高職、高中、國中及國小以下學歷者較主要期望從事的職類是基層技術工、勞力工及其他，特別是有近半數國中及以下學歷求職者皆以前述職類為首選（占 48.03%），高中學歷則以基層技術工、勞力工及其他為希望從事的職類；而其他順位則包括服務及銷售工作人員及機械設備操作及組裝人員。

若進一步以職類別分類 4 位碼來看，如表 19 所示，事務秘書為高中(職)及以上程度者所希望的工作職類前 3 名，尤其是大學及專科學歷的求職者，占 15.91%的比例，求職者在相對競爭度較高

(事務秘書)的有限職缺中尋職，由於期望工作職類過於集中，可能造成高學歷青年尋職之職缺競爭度高，相對取得合適工作不易。

另外，製造勞力工之職缺亦列入高中(職)及以下程度者所希望的工作職類前 3 名中，尤其是國中及以下學歷的求職者中，有 13.03%希望從事製造勞力工。

**表 18 112 年 7 月各教育程度求職者希望工作主要職類 (1 位碼)**

教育程度	名次	求職者希望工作的職類 (占該類求職者的比率)		
	求職人數 (人次) (較上月;較上年同月)	第 1 名	第 2 名	第 3 名
國小以下	1,442	基層技術工及勞力工	機械設備操作及組裝人員	服務及銷售工作人員
	(+123 ; -579)	64.29%	14.70%	12.48%
國中	5,195	基層技術工及勞力工	機械設備操作及組裝人員	服務及銷售工作人員
	(+291 ; -627)	43.52%	21.87%	19.06%
高中	4,710	基層技術工及勞力工	服務及銷售工作人員	機械設備操作及組裝人員
	(-197 ; -716)	25.27%	24.56%	16.50%
高職	15,656	基層技術工及勞力工	服務及銷售工作人員	機械設備操作及組裝人員
	(-421 ; -1,064)	23.69%	22.46%	20.22%
專科	6,631	事務支援人員	服務及銷售工作人員	專業人員
	(-312 ; -203)	28.97%	16.66%	14.93%
大學	26,457	事務支援人員	專業人員	技術員及助理專業人員
	(-2,668 ; -1,012)	27.23%	22.11%	14.14%
研究所	2,730	專業人員	事務支援人員	民意代表、主管及經理人員
	(-38 ; +383)	48.90%	13.92%	13.88%
總計	63,091	事務支援人員	基層技術工及勞力工	服務及銷售工作人員
	(-3,287 ; -3,924)	20.54%	19.75%	16.41%

註：「總計」包含若干無法歸類上述教育程度之其他求職者(326 人次)。  
資料來源：勞動部勞動力發展署，就業服務資訊整合系統。

表 19 112 年 7 月各教育程度求職者希望工作主要職類 (4 位碼)

教育程度	名次 求職人數 (人次) (較上月;較上年同月)	求職者希望工作的職類 (占該類求職者的比率)		
		第 1 名	第 2 名	第 3 名
國小以下	1,442	環境清掃工	辦公室/旅館及類似場所清潔工及幫工	製造勞力工
	(+123 ; -579)	19.63%	17.13%	10.12%
國中	5,195	製造勞力工	包裝及有關機械操作人員	環境清掃工
	(+291 ; -627)	13.84%	12.88%	9.12%
高中	4,710	事務秘書	包裝及有關機械操作人員	未分類其他基層技術工及勞力工
	(-197 ; -716)	9.07%	8.87%	7.45%
高職	15,656	包裝及有關機械操作人員	製造勞力工	事務秘書
	(-421 ; -1,064)	10.21%	9.87%	8.14%
專科	6,631	事務秘書	護理及助產專業人員	照顧服務員
	(-312 ; -203)	15.52%	5.16%	4.78%
大學	26,457	事務秘書	未分類其他基層技術工及勞力工	一般及文書事務人員
	(-2,668 ; -1,012)	16.01%	10.76%	4.14%
研究所	2,730	事務秘書	電子工程師	工業及生產工程師
	(-38 ; +383)	7.80%	7.33%	6.01%
總計	63,091	事務秘書	未分類其他基層技術工及勞力工	包裝及有關機械操作人員
	(-3,287 ; -3,924)	11.57%	7.00%	5.59%

註：「總計」包含若干無法歸類上述教育程度之其他求職者(326 人次)。

資料來源：勞動部勞動力發展署，就業服務資訊整合系統。

### (三) 民間人力銀行求職求才概況

#### 1. yes123 求職網之「大學志願選填與職場學以致用調查」<sup>16</sup>

根據 yes123 求職網調查發現，有高達 66.8% 的上班族透露，回想當年在選填大學志願時，最主要考量為「選系不選校」；其餘 33.2% 才算是「選校不選系」；其薪資水準亦出現差異，以交叉分析觀察，假如當時是「選系不選校」的，目前平均月薪為 41,628 元；「選校不選系」的，則為 33,313 元，前者為後者的 1.25 倍，等於薪資能多兩成五。

不論是選系還是選校，上班族就讀科系之主因，依序為「考試分數落在這個科系」(40.3%)、「個人興趣考量」(33.1%)、「完全由父母或長輩決定」(15.7%) 以及「未來就業市場考量」(10.9%)。不論主因為何，對於當年選填的科系，有 40.4% 的人覺得「不後悔」；反之，覺得「後悔」的比例約 59.6%，其中包含 32.8% 「畢業求職後才後悔」以及 26.8% 「求學期間就後悔了」。

其中「選系不選校」的人之中，後悔比例為 54.2%；相較之下，「選校不選系」的人，後悔比例高達 70.6%。yes123 求職網發言人楊宗斌認為，在選填大學志願時，若當時以「選系為主」的上班族，可能事先對主修的科目較有興趣、也願意去了解，對往後的職場方向比較清楚，因此未來後悔選填志願的比例較低。且因為求學期間已提前作好準備，使得日後平均薪資，有機會能高出一些。

期望起薪能否比較高，與科系所學是否能「學以致用」有關。據調查，高達 71.7% 的上班族認為，目前的工作對自己來說屬於「學非所用」，代表僅有不到三成的人認為有「學以致用」。以全體受僱

---

<sup>16</sup> 資料來源：yes123 求職網，【2023 年 07 月 調查主題】 大學志願選填與職場學以致用調查；  
[https://www.yes123.com.tw/admin/white\\_paper/article.asp?id=20230728081749](https://www.yes123.com.tw/admin/white_paper/article.asp?id=20230728081749)

就業者約 914.6 萬人估算，亦即認為「學非所用」的上班族多達 656 萬人。

另以學群領域進行交叉分析，學非所用較嚴重的科系包括文史哲學(91.3%)、管理(88.9%)、藝術(86.1%)以及「外語」(84.2%)。反之，較無學非所用的學群則包含醫藥衛生(31.3%)、工程(35.9%)、資訊(37.8%)以及建築與設計(45.1%)。

與薪資進行交叉分析則可發現，自認有學以致用者，月薪平均為 46,325 元；但是自認學非所用者，平均月薪僅有 35,915 元：前者為後者的 1.29 倍，兩者落差幅度高達 29%。此外，自認學以致用者，對於目前的工作狀況有 67.4%覺得職場成就感高、32.6%覺得職場成就感不高；相對的，自認學非所用者有 35.8%覺得職場成就感高，64.2%覺得職場成就感不高。

上班族認為目前學非所用的主要原因，則依序包括以下項目：學校所學的不具一技之長 (31.2%)、主修科系造成求職時的行業範圍受限 (21.9%)、與主修科系相關的職缺，薪資不符合預期 (17.9%)、與主修科系相關的職缺比較少 (14.8%)以及認為學校所學的專業度或深度不夠(14.2%)。

另外，據統計有高達 90.2%的上班族認為目前職場存在著「學歷貶值」狀況，但不論是正面或負面影響，其認為學歷對求職平均只會影響職涯 3.2 年。



## 2.104 人力銀行之「民生消費產業平均月薪 3.7 萬~4.1 萬居產業後段 餐廚技術及專業研發成高薪關鍵」<sup>17</sup>

104 人力銀行連續四年發表產業人才白皮書，今年度從半導體產業延伸到五大民生消費產業，發布 2023 年《民生消費產業人才白皮書》，分析調查最近 10 年餐飲業、零售業、批發業、住宿服務業、以及運動及旅遊休閒業五大產業，共計 8.6 萬家民生消費產業 1,018 萬筆徵才職缺、以及最近五年共計 191 萬筆從業人員薪資資料，並透過訪談人資主管與職人，掌握第一手招募與工作實況。

2023 年產業職人平均月薪 44,725 元，其中，五大民生消費產業平均月薪排名均偏後段。批發業平均月薪 41,162 元，排名第 40 名，其他四大產業平均月薪都不到四萬元，而餐飲業在五大產業中排名最低，平均月薪 37,484 元、排名第 60。

比較 2023 年與 2019 年疫情前，計算五年累計薪資增幅，各產業增幅如下住宿服務業 16.3%、餐飲業 13.7%、批發業 12.1%、零售業 11.4%、運動及旅遊休閒服務業 8.6%。相比同時期的市場均標：整體產業職人平均月薪增幅為 12.6%，而國內基本工資時薪累計上升幅度則為 17.3%，月薪累計升幅 14.3%。由此顯示，五大民生消費產業職人的月薪平均增幅並未明顯高於市場均標，加上月薪排名墊後，職人薪資的財富效果有限，若無法擴大調薪幅度、加碼福利誘因、或改善勞動條件，將不利於企業留才、搶才。

---

<sup>17</sup> 資料來源：104 人力銀行，民生消費產業平均月薪 3.7 萬~4.1 萬居產業後段 餐廚技術及專業研發成高薪關鍵；<https://blog.104.com.tw/104data-livelihood-consumer-industry-salary/>

#### 四、國際就業市場情勢分析

表 20 各國人力資源與就業市場情勢重要指標

單位：%

期別	我國					美國			日本		
	就業率	失業率		勞參率		就業率	失業率	勞參率	就業率	失業率	勞參率
		季節調整	季節調整	季節調整	季節調整						
<b>110 年(2021)</b>	<b>67.87</b>	<b>3.95</b>	<b>3.95</b>	<b>59.02</b>	<b>59.02</b>	<b>69.4</b>	<b>5.4</b>	<b>61.7</b>	<b>77.9</b>	<b>2.8</b>	<b>62.3</b>
<b>111 年(2022)</b>	<b>68.74</b>	<b>3.66</b>	<b>3.67</b>	<b>59.18</b>	<b>59.18</b>	<b>71.3</b>	<b>3.7</b>	<b>62.2</b>	<b>78.5</b>	<b>2.6</b>	<b>62.6</b>
7 月	68.75	3.78	3.67	59.28	59.18	71.3	3.5	62.6	78.6	2.6	62.9
8 月	68.79	3.79	3.65	59.29	59.17	71.5	3.7	62.4	78.6	2.5	62.9
9 月	68.82	3.66	3.64	59.17	59.17	71.4	3.5	62.2	78.7	2.6	63.1
10 月	68.90	3.64	3.63	59.18	59.17	71.2	3.7	62.3	78.7	2.6	62.9
11 月	68.98	3.61	3.63	59.20	59.17	71.3	3.6	62.1	78.5	2.5	62.5
12 月	69.05	3.52	3.60	59.17	59.17	71.6	3.5	62.0	78.6	2.5	62.4
<b>112 年(2023)</b>	<b>69.23</b>	<b>3.51</b>	<b>3.55</b>	<b>59.17</b>	<b>59.22</b>	<b>71.9</b>	<b>3.5</b>	<b>62.5</b>	<b>78.7</b>	<b>2.6</b>	<b>62.7</b>
1 月	69.13	3.50	3.60	59.17	59.20	71.7	3.4	62.1	78.8	2.4	62.2
2 月	69.15	3.53	3.58	59.18	59.22	71.7	3.6	62.4	78.4	2.6	62.2
3 月	69.19	3.56	3.59	59.20	59.23	71.9	3.5	62.6	78.5	2.8	62.6
4 月	69.26	3.50	3.56	59.18	59.24	72.0	3.4	62.4	78.8	2.6	62.9
5 月	69.29	3.46	3.50	59.13	59.23	71.9	3.7	62.5	78.8	2.6	62.9
6 月	69.36	3.49	3.45	59.17	59.22	72.0	3.6	62.9	79.0	2.5	63.2
7 月	69.50	3.56	3.43	59.31	59.23	72.0	3.5	63.1	78.9	2.7	63.1
較上月變動	(0.14)	(0.07)	<b>(-0.02)</b>	(0.14)	(0.01)	(0.0)	<b>(-0.1)</b>	(0.2)	<b>(-0.1)</b>	(0.2)	<b>(-0.1)</b>
較上年同月變動	(0.75)	<b>(-0.22)</b>	<b>(-0.24)</b>	(0.03)	(0.05)	(0.7)	(0.0)	(0.5)	(0.3)	(0.1)	(0.2)

註：1.根據美國勞工統計局的定義，美國勞動力人口為年齡 16 歲及以上。其餘國家勞動力人口為年齡 15 歲及以上。

2.各國失業率=各國失業人數÷各國勞動力人口；數據經季節調整。

3.各國勞參率=各國勞動力人口÷各國 15 歲（美國為 16 歲）以上民間人口；數據未經季節調整。

4.各國就業率=就業人數÷15-64 歲之民間人口；除我國外，餘為季節調整。

5.OECD 及歐盟為年及季資料。

6.本表括號（）內數字係指增減百分點。

7.本表格中「...」符號，代表該月（季）資料尚未有最新資訊。

表 20 各國人力資源與就業市場情勢重要指標 (續)

單位：%

期別	南韓			OECD <sup>(37 個成員)</sup>			歐盟 <sup>(27 個國家)</sup>		
	就業率	失業率	勞參率	就業率	失業率	勞參率	就業率	失業率	勞參率
<b>110 年(2021)</b>	<b>66.5</b>	<b>3.7</b>	<b>62.8</b>	<b>67.7</b>	<b>6.1</b>	<b>59.9</b>	<b>68.4</b>	<b>7.0</b>	<b>57.1</b>
<b>111 年(2022)</b>	<b>68.5</b>	<b>2.9</b>	<b>63.9</b>	<b>69.4</b>	<b>5.0</b>	<b>60.6</b>	<b>69.9</b>	<b>6.1</b>	<b>57.7</b>
7 月	68.6	2.9	64.8	...	...	...	...	...	...
8 月	68.8	2.6	64.1	...	...	...	...	...	...
9 月	68.8	2.8	64.2	69.5	4.9	60.8	69.9	6.1	57.9
10 月	68.8	2.8	64.3	...	...	...	...	...	...
11 月	68.7	2.8	64.2	...	...	...	...	...	...
12 月	68.8	3.1	63.3	69.6	4.9	60.7	70.1	6.1	57.8
<b>112 年(2023)</b>	<b>69.0</b>	<b>2.7</b>	<b>64.1</b>	<b>69.6</b>	<b>4.8</b>	<b>60.7</b>	<b>70.3</b>	<b>6.0</b>	<b>57.8</b>
1 月	68.7	2.9	62.6	...	...	...	...	...	...
2 月	68.7	2.6	63.1	...	...	...	...	...	...
3 月	69.0	2.7	64.1	69.6	4.8	60.7	70.3	6.0	57.8
4 月	69.1	2.6	64.4	...	...	...	...	...	...
5 月	69.3	2.5	65.3	...	...	...	...	...	...
6 月	69.4	2.6	65.3	...	...	...	...	...	...
7 月	69.2	2.8	65.0	...	...	...	...	...	...
較上月(季)變動	<b>(-0.2)</b>	(0.2)	<b>(-0.3)</b>	...	...	...	...	...	...
較上年同月(季)變動	(0.6)	<b>(-0.1)</b>	(0.2)	...	...	...	...	...	...

資料來源：1.我國：由本報告依據行政院主計總處人力資源統計資料計算之。

2.美國：美國勞動統計局，<http://www.bls.gov/webapps/legacy/cpsatab1.htm>

3.日本：日本總務省統計局，<http://www.stat.go.jp/data/roudou/index2.htm#kekka>

4.南韓：Statistics Korea，<http://kostat.go.kr/portal/eng/index.action>

5.OECD(37 個成員)：<https://stats.oecd.org/index.aspx?queryid=36324>

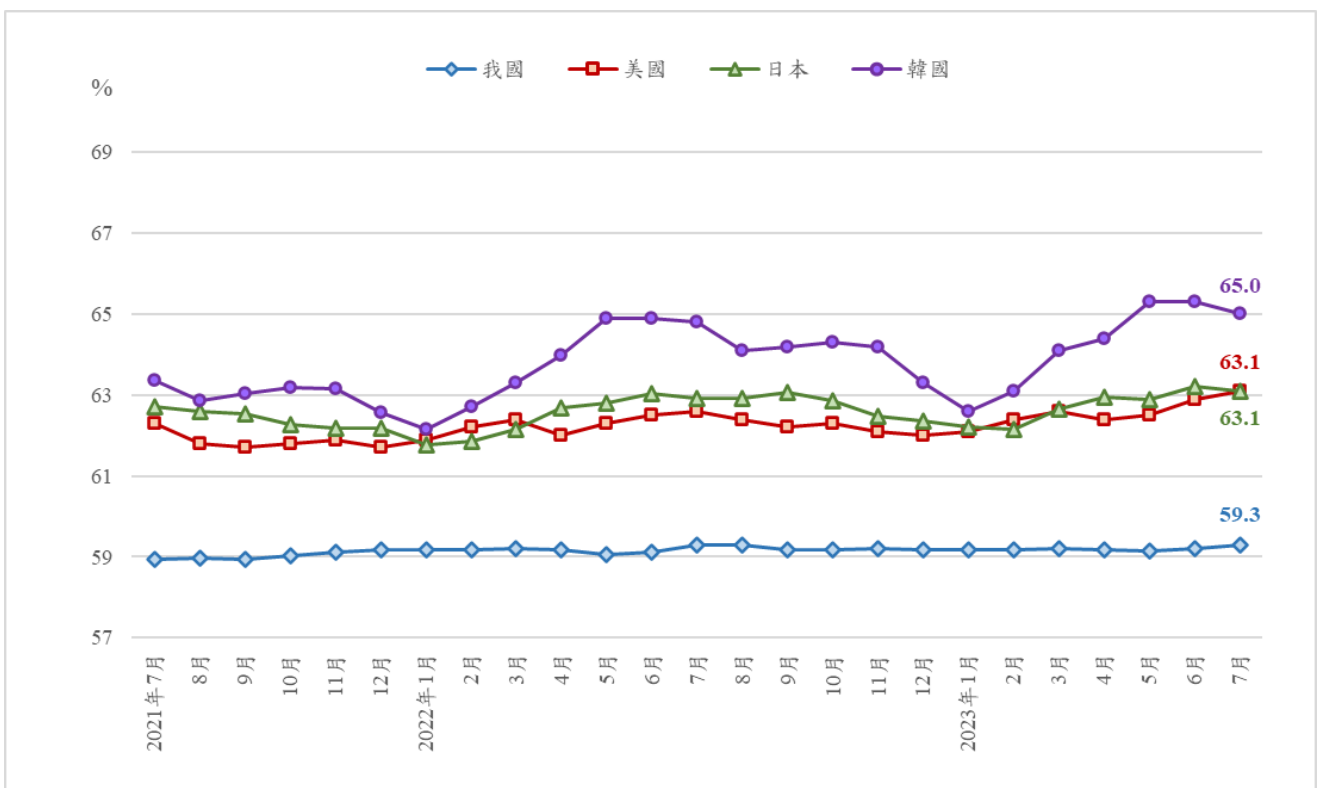
6.歐盟(27 個國家)：Eurostat，<http://ec.europa.eu/eurostat/data/database>

7.各國「就業率」：<https://data.oecd.org/emp/employment-rate.htm>

## 1. 勞參率

截至今（2023）年 7 月為止，主要國家勞參率多已回升至疫情前的水準，然全球高通膨及地緣政治問題尚未解決，經濟成長緩升，各國勞動市場因受到景氣影響而仍有諸多不確定性。美國 2023 年 7 月勞參率為 63.1%，較上月上升 0.2 個百分點，較上年同月上升 0.5 個百分點；日本 2023 年 7 月勞參率為 63.1%，較上月下降 0.1 個百分點，較上年同月則上升 0.2 個百分點；南韓勞參率為各國最高，2023 年 7 月勞參率為 65.0%，較上月下降 0.3 個百分點，較上年同月則上升 0.2 個百分點。我國的勞參率較美、日、韓低且波動幅度相對較小，2023 年 7 月勞參率為 59.3%，較上月、上年同月分別增加 0.14 個百分點及 0.03 個百分點。

圖 29 主要國家勞參率趨勢



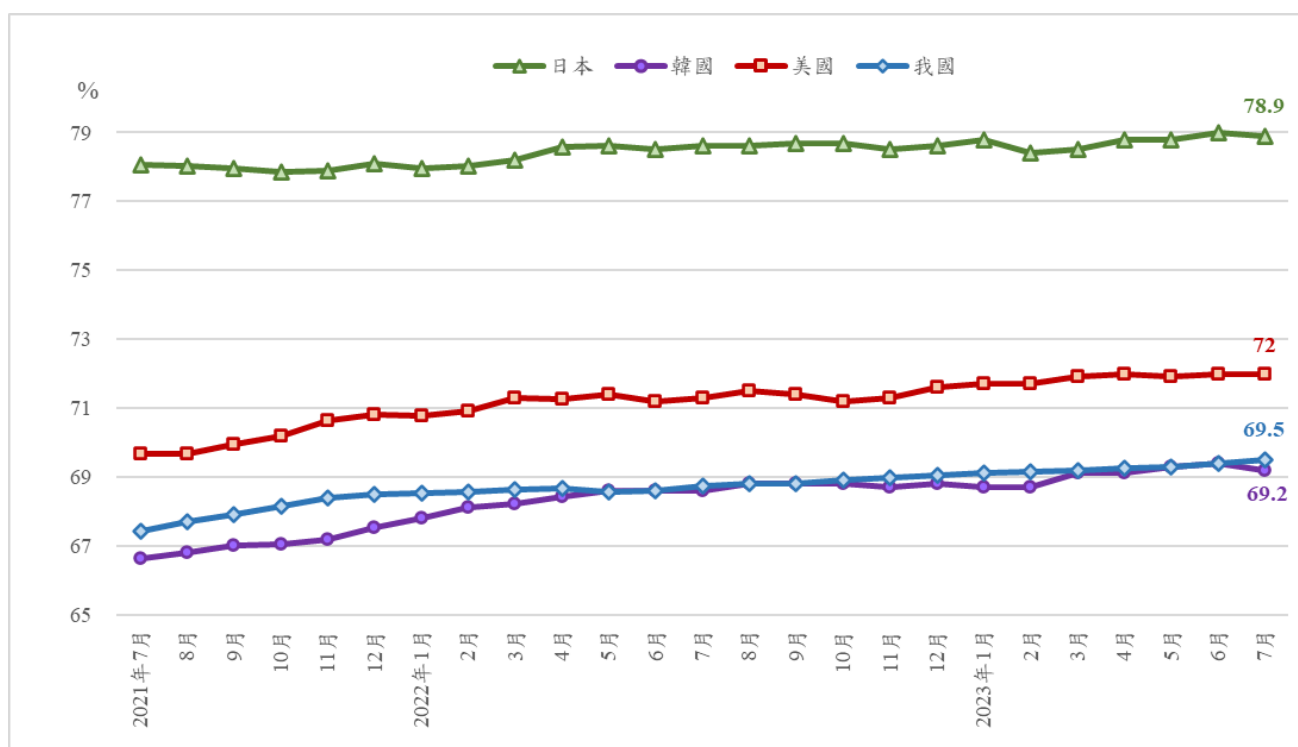
註：我國數據經四捨五入至小數點後一位；數據皆未經季節調整。

資料來源：行政院主計總處，人力資源統計、美國勞動統計局、日本總務省統計局、南韓統計局。

## 2. 就業率

根據 OECD 之就業率標準定義比較我國與美國、日本及南韓近年就業率，美國 2023 年 7 月就業率為 72.0%，與上月持平，較上年同月則上升 0.7 個百分點。日本就業率為各國最高，2023 年 7 月就業率為 78.9%，較上月下降 0.1 個百分點，較上年同月上升 0.3 個百分點。南韓就業率為四國中最低者，2023 年 7 月就業率為 69.2%，較上月下降 0.2 個百分點，較上年同月上升 0.6 個百分點。我國就業率近年有持續微幅上升的趨勢，2023 年 7 月就業率為 69.5%，較上月增加 0.1 個百分點，較上年同月增加 0.8 個百分點。

圖 30 主要國家就業率趨勢（按 OECD 定義）



註：我國數據經四捨五入至小數點後一位。

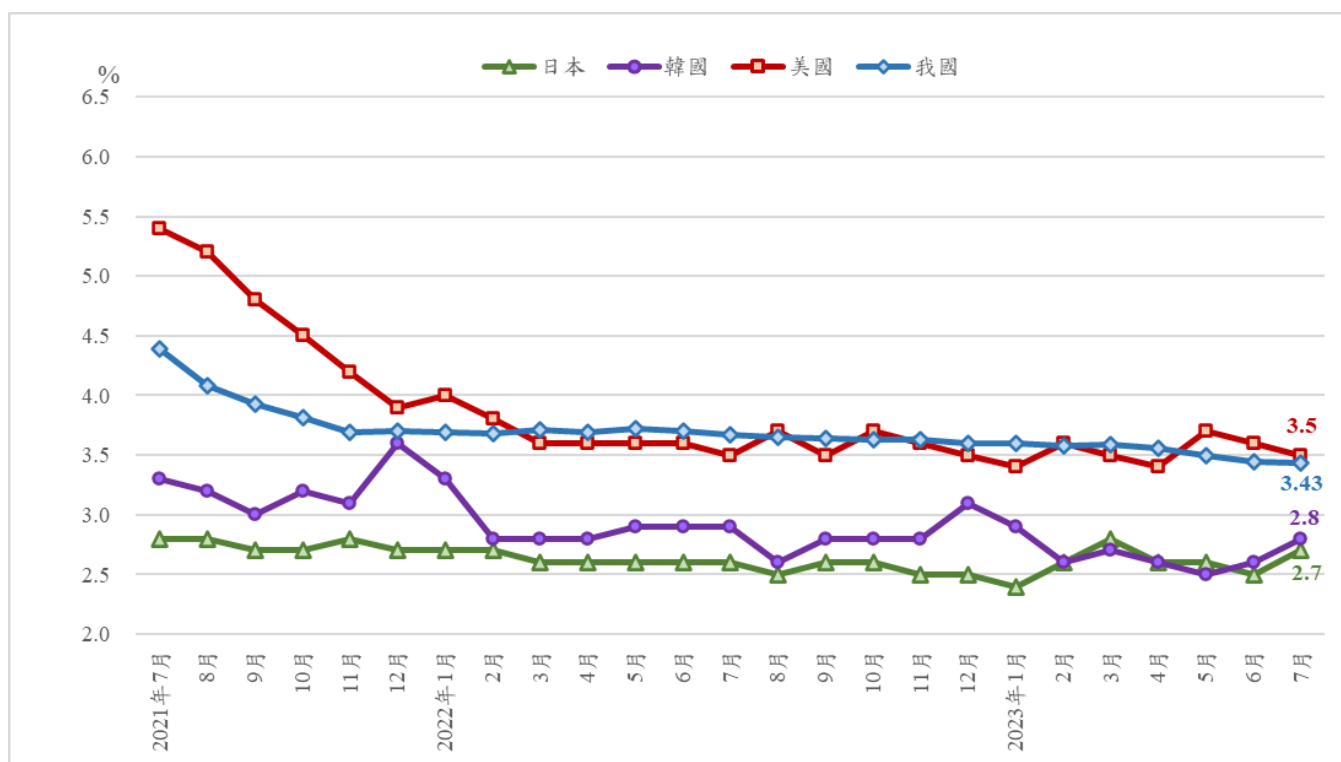
資料來源：我國就業率數據由本報告計算之；數據未經季節調整。

其他國家就業率數據引自 OECD Stat: <https://stats.oecd.org/>；數據經季節調整。

### 3.失業率

雖全球景氣成長緩慢，但主要國家之勞動市場卻未呈現疲軟跡象。美國 2023 年 7 月失業率為 3.5%，較上月下降 0.1 個百分點，與上年同月持平；日本失業率較其他國家平穩，2023 年 7 月失業率為 2.7%，較上月上升 0.2 個百分點，較上年同月上升 0.1 個百分點。南韓失業率 2023 年 7 月失業率為 2.8%，較上月上升 0.2 個百分點，較上年同月相比下降 0.1 個百分點。我國 2023 年 7 月失業率為 3.43%，較上月下降 0.02 個百分點，較上年同月下降 0.24 個百分點。

圖 31 主要國家失業率趨勢



註：我國數據經四捨五入至小數點後一位；數據皆經季節調整。

資料來源：行政院主計總處，人力資源統計、美國勞動統計局、日本總務省統計局、南韓統計局。

## 五、綜合分析

- (一) 國內景氣略有回升，勞動市場亦保持穩定，但全球終端需求仍持續疲弱，國內經濟維持「外冷內溫」，展望下半年電子業旺季效果能改善我國出口動能。惟全球貨幣政策動向及地緣政治情勢發展，仍須密切留意

我國 112 年 7 月景氣對策信號綜合判斷分數 15 分，由於台股交易熱絡帶動金融面指標回升，較上月增加 2 分，整體就業情勢維持穩定。在內需方面，延續疫後強勁的消費復甦力道，零售及餐飲業營業額持續成長，加以政府提出通勤月票及擴大住宅租金與房貸利息補貼等政策挹注，可望增加國人可支配所得，鼓勵消費。惟在外貿方面，全球終端需求偏弱，致生產面、貿易面指標續呈低迷，但受惠 AI 與雲端資料服務需求增加，跌幅已見收斂。

展望下半年，隨 AI 等新興應用推展、消費性電子新品備貨旺季來臨，出口動能有機會獲得改善，惟全球通膨壓力雖有緩解，但主要經濟體貨幣政策緊縮仍未見轉向趨勢，同時地緣政治情勢發展亦可能進一步引發全球經濟衰退風險，仍需密切留意。

- (二) 受畢業季及暑假效果持續影響，112 年 7 月失業率與失業人數均較上月增加；而公立就業服務機構因新登記求才人數增加、求職人數減少，求供倍數上升至 1.73 倍

延續 6 月畢業季及暑假之季節因素影響，7 月仍有不少畢業生與暑期工讀生等初次尋職者投入勞動市場，影響我國失業人數。據主計總處公布資訊，112 年 7 月國內勞動市場之失業率為 3.56%，較上月上升 0.07 個百分點，較上年同月則下降 0.22 個百分點，其中 15 至 24 歲的青年失業率為 11.98%，較上月上升 0.35 個百分點；而失業人數為 42 萬 6 千人，較上月增加 2.23%，初次尋職之失業者則較上月增加 6 千人。

對比勞動部勞動力發展署就業服務資訊整合系統統計，各公立就業服務機構 7 月之新登記求職人數為 6 萬 3,091 人次，較上月減少 3,287 人次（減幅 4.95%），其中高中職與大學以上畢業生新登記尋職人數較上月減少；而在求才方面，因正值暑期消費旺季，住宿及餐飲業持續增加人力招聘，全體廠商 7 月之新登記求才人數為 10 萬 9,347 人次，較上月增加 3,865 人次（增幅 3.66%）；求供倍數經換算後每人平均有 1.73 個工作機會，較上月增加 0.14 個機會。

**（三）由於庫存調整不如預期，再加上出口持續衰退，製造業人力需求短期未見反彈，112 年 7 月製造業新登記求才人數較上月與上年同月下降**

全球終端需求持續疲弱，7 月我國出口表現仍較上年同月衰退，製造業新增訂單及生產指數仍呈緊縮，供應鏈庫存調整預計將延續至第四季，本季可能尚難見到景氣反轉，而對於景氣展望的保守態度也反映在廠商的人力需求，112 年 7 月製造業新登記求才人數 2 萬 8,728 人次，雖僅較上月略減 313 人次（減幅 1.08%），亦但與上年同月相比，則大幅減少 9,618 人次（減幅 25.08%）。

在製造業之四大行業中，化學工業及資訊電子業在新登記求才人數較上月增加，分別增加 97 人次（增幅 2.15%）及 253 人次（增幅 4.38%），而民生工業及金屬機械工業則較上月減少；若與上年同月相較，則四大行業中皆為減少，其中減少人次及幅度最大的皆屬資訊電子業（減少 6,475 人次，減幅 51.78%）。推測其可能原因除製造業景氣持續疲弱之外，加之 7 月雖為廠商傳統徵才旺季，且過去為因應第四季品牌新品生產量能而招募大量人力，造成比較基期提高，致今年數據呈現為減幅擴大。



**(四) 受惠於暑期消費及旅遊旺季，內需服務業積極搶占暑假商機，帶動人力需求提昇，特別是住宿及餐飲業與批發及零售業，新登記求才人數均較上月與上年同月增加**

112年7月適逢暑期消費、旅遊旺季，內需服務業積極搶占暑假商機，帶動內需服務業人力需求擴增。對比勞動部勞動力發展署就業服務資料庫統計，112年7月整體服務業新登記求才人數7萬6,420人次，亦較上月增加4,422人次（增幅6.14%）。其中，尤以住宿及餐飲業新登記求才人數2萬7,548人次占服務業徵才人次最多，較上月增加4,321人次（增幅18.60%），較上年同月則增加1萬2,066人次（增幅77.94%）；批發及零售業新登記求才人數則為17,470人次，雖較上月略減46人次（減幅0.26%），但仍較上年同月增加4,896人次（增幅38.94%）。

表 21 我國就業情勢掃描

指 標	112 年 7 月	較上月增減 (較上年同月增減)	補充說明
就業人數	1,154 萬 3 千人	↑ 2 萬 5 千人 (↑ 14 萬 6 千人)	1.服務業就業人數為699萬4千人(占60.59%)，較上月 ↑ 2 萬 9 千人 (↑ 0.41%)，較上年同月 ↑ 16 萬 5 千人 (↑ 2.41%) 2.工業就業人數為404萬2千人(占35.02%)，與↓1千人 (↓ 0.04%)，較上年同月 ↑ 3 千人 (↑ 0.03%) 3.農、林、漁、牧業就業人數為50萬8千人(占4.40%)， 較上月 ↓ 2 千人 (↓ 0.36%)，較上年同月 ↓ 2 萬 2 千人 (↓ 4.14%)
勞動力參與率	59.31%	↑ 0.14 個百分點 (↑ 0.03 個百分點)	勞動力為1,196萬9千人，較上月 ↑ 3 萬 4 千人(↑ 0.29%)， 較上年同月 ↑ 12 萬 4 千人 (↑ 1.04%)
失業人數	42 萬 6 千人	↑ 9 千人 (↓ 2 萬 2 千人)	失業者失業週數平均為 19.4 週，較上月縮短 1.5 週，較 上年同月縮短 1 週 1.初次尋職者為 15.5 週，較上月縮短 3.2 週，較上年 同月縮短 1.4 週 2.非初次尋職者為 20.6 週，較上月縮短 0.9 週，較上 年同月縮短 0.8 週
失業率	3.56%	↑ 0.07 個百分點 (↓ 0.22 個百分點)	單 位： % (較上月,較上年同月) 國中及以下：2.44%(↑ 0.05 個百分點,↓ 0.14 個百分點) 高中、高職：3.28%(↑ 0.06 個百分點,↓ 0.14 個百分點) 專 科：2.55%(↓ 0.01 個百分點,↓ 0.15 個百分點) 大 學：4.93%(↑ 0.13 個百分點,↓ 0.55 個百分點) 研 究 所：2.82%(↑ 0.01 個百分點,↑ 0.02 個百分點)
失業者中長期 失業者占比	10.09%	↓ 0.94 個百分點 (↓ 1.74 個百分點)	長期失業者 4 萬 3 千人，與上月 ↓ 3 千人，較上年同月 ↓ 1 萬人
失業者中初次 尋職者占比	22.77%	↑ 0.95 個百分點 (持平)	失業者中初次尋職者 9 萬 7 千人，較上月 ↑ 6 千人，較 上年同月 ↓ 5 千人
長期失業者中初 次尋職者占比	16.28%	↓ 1.11 個百分點 (↓ 4.47 個百分點)	長期失業者中初次尋職者 7 千人，較上月 ↓ 1 千人，較 上年同月 ↓ 3 千人

註：表中括號 ( ) 為較上年同月增減情形。

資料來源：行政院主計總處，人力資源調查提要分析。

表 21 我國就業情勢掃描 (續)

指 標	112 年 7 月	較上月增減 (較上年同月增 減)	補充說明
青年失業率： 15-19歲	8.54%	↑ 0.12 個百分點 (↓ 0.62 個百分點)	單 位：千人(較上月,較上年同月) 勞動人口：9 萬 8 千人(↑ 6 千人,↓ 1 千人) 失業人口：8 千人(持平,↓ 1 千人) 就業人口：9 萬人(↑ 6 千人,持平)
20-24歲	12.44%	↑ 0.41 個百分點 (↓ 0.24 個百分點)	勞動人口：73 萬 8 千人(↑ 2 千人,↓ 4 萬 9 千人) 失業人口：9 萬 2 千人(↑ 3 千人,↓ 8 千人) 就業人口：64 萬 6 千人(↓ 1 千人,↓ 4 萬 1 千人)
25-29歲	5.82%	↓ 0.15 個百分點 (↓ 0.42 個百分點)	勞動人口：138 萬 2 千人(↓ 5 千人,↓ 1 萬人) 失業人口：8 萬人(↓ 3 千人,↓ 7 千人) 就業人口：130 萬 1 千人(↓ 3 千人,↓ 4 千人)
因經濟因素致週 工時未達35小時 之就業人數	19 萬 8 千人	↓ 4 千人 (↓ 7 萬 6 千人)	因經濟因素(包括業務不振、無法找到工時大於 35 小時之工作及季節關係)致週工時未達 35 小時者為 19 萬 8 千人
資遣通報	1 萬 2,690 人	↑ 197 人 (↑ 1,791 人)	1.一般工廠資遣離職員工為1萬1,181人,較上月 ↑ 165人,較上年同月↑ 1,563人 2.關廠歇業資遣離職員工為1,509人,較上月↑ 32人, 較上年同月↑ 228人
失業給付 認定件數	3 萬 939 件	↓ 857 件 (↑ 5,886 件)	1.初次認定申請件數為6,728件,較上月↑ 169件 (↑ 2.58%),較上年同月↑ 614件(↑ 10.04%) 2.再次認定申請件數為2萬4,211件,較上月↓ 1,026件 (↓ 4.07%),較上年同月亦↑ 5,272件(↑ 27.84%)
公立就服體系求 供倍數	1.73 倍	↑ 0.14 倍 (↑ 0.20 倍)	1.新登記求職6萬3,091人次,較上月↓ 3,287人次 (↓ 4.95%),較上年同月↓ 3,924人次(↓ 5.86%) 2.新登記求才10萬9,347人次,較上月↑ 3,865人次 (↑ 3.66%),較上年同月↑ 6,407人次(↑ 6.22%)
全體受僱員工 總薪資	5 萬 9,221 元	↑ 10.00% (↑ 1.66%)	112 年 1 至 7 月全體受僱員工每人每月總薪資平均為 6 萬 1,600 元,較上年同期↑ 952 元(↑ 1.57%)
全體受僱員工 經常性薪資	4 萬 5,520 元	↑ 0.20% (↑ 2.51%)	112 年 1 至 7 月全體受僱員工每人每月經常性薪資平 均為 4 萬 5,381 元,較上年同期↑ 1,096 元(↑ 2.47%)

註：表中括號 ( ) 為較上年同月增減情形。

資料來源：

- 1.行政院主計總處，人力資源調查提要分析。
- 2.勞動部勞動力發展署，資遣通報系統。
- 3.勞動部勞動力發展署，就業服務資訊整合系統。
- 4.勞動部，勞動統計查詢網。
- 5.行政院主計總處，薪資與生產力調查提要分析。

## 六、附表

### 附表 1 海關商品出口主要貨品

單位：百萬美元、%

期別	總計	電子零組件	資通與視聽產品	基本金屬及其製品	機械	塑橡膠及其製品	化學品	光學及精密儀器*	電機產品	運輸工具	紡織品	礦產品
109年(2020)	345,126	135,512	49,145	25,486	21,919	21,259	16,654	16,734	10,866	10,958	7,539	7,322
110年(2021)	446,371	171,995	61,323	36,811	27,830	29,866	23,408	19,788	14,355	14,582	9,027	12,130
111年(2022)	479,442	200,134	64,680	36,872	28,564	26,016	23,474	16,522	16,632	15,864	10,042	8,849
7月	43,227	16,955	5,887	3,383	2,730	2,301	2,249	1,448	1,556	1,571	810	2,412
8月	40,300	17,045	5,297	2,921	2,368	2,023	1,768	1,365	1,332	1,337	789	2,242
9月	37,518	16,986	5,170	2,490	1,747	2,115	1,559	1,234	1,281	1,442	677	699
10月	39,919	16,901	6,543	2,780	1,883	2,394	1,783	1,262	1,320	1,553	623	709
11月	36,117	15,151	5,386	2,746	1,818	2,141	1,597	1,291	1,266	1,215	631	741
12月	35,746	16,036	5,191	2,428	1,679	2,240	1,492	1,297	1,167	893	577	732
1~7月	289,843	118,005	37,093	23,507	17,310	16,867	15,276	10,073	9,730	10,264	5,552	12,423
112年(2023)	240,814	101,201	39,003	17,165	13,904	11,730	10,829	8,236	7,732	7,625	3,859	8,282
1月	31,504	12,716	4,697	2,416	1,902	1,512	1,529	1,064	1,059	1,252	558	1,289
2月	31,040	12,940	4,158	2,286	1,686	1,746	1,765	1,130	1,014	952	545	1,344
3月	35,179	15,566	4,773	2,490	1,990	1,793	1,563	1,247	1,147	1,108	614	1,200
4月	35,936	15,734	5,468	2,502	2,129	1,691	1,514	1,252	1,143	1,104	564	1,190
5月	36,105	15,054	5,797	2,617	2,132	1,731	1,530	1,296	1,191	1,173	534	1,260
6月 <sup>㊸</sup>	32,319	13,581	5,037	2,423	1,937	1,618	1,381	1,244	1,045	1,004	500	970
7月 <sup>㊹</sup>	38,731	15,612	9,072	2,432	2,127	1,639	1,547	1,003	1,133	1,031	545	1,029
較上年同月增減%	-10.4	-7.9	54.1	-28.1	-22.1	-28.8	-31.2	-30.7	-27.5	-34.1	-32.7	-57.3
較上年同期增減%	-16.9	-14.2	5.1	-27.0	-19.7	-30.5	-29.1	-18.2	-20.5	-25.7	-30.5	-33.3

註：1.機械係指我國輸出入貨品分類號列第84章之貨品，但不含屬於家用之電器，且不含與自動資料處理機相關者。

2.㊸代表初步統計結果、㊹為修正數。

3.財政部每月進出口貿易統計資料，於次月初發布初步值，2個月後發布正式值；並於次年2月、9月分別辦理第1次及第2次年修正，修訂上年各月貿易統計資料。

4.為配合 HS 2022 年版發布及我國海關進口部分稅則修正，112年6月起「資通與視聽產品」、「光學及精密儀器」內涵異動，若同按新分類內涵比較，112年6月資通與視聽產品年變動率為-6.6%、光學及精密儀器變動率為-9.3%。

資料來源：財政部，進出口貿易統計月報。

附表 2 我國對主要國家/地區出口金額及成長率

單位：百萬美元、%

期別	總計	亞洲	中國大陸及香港				日本	東協	美洲	歐洲
			中國大陸	香港	美國					
<b>109年(2020)</b>	<b>345,126</b>	<b>247,497</b>	<b>151,381</b>	<b>102,446</b>	<b>48,935</b>	<b>23,398</b>	<b>53,209</b>	<b>50,550</b>	<b>28,143</b>	
<b>110年(2021)</b>	<b>446,371</b>	<b>315,540</b>	<b>188,875</b>	<b>125,903</b>	<b>62,972</b>	<b>29,206</b>	<b>70,233</b>	<b>65,686</b>	<b>38,484</b>	
<b>111年(2022)</b>	<b>479,442</b>	<b>330,564</b>	<b>185,895</b>	<b>121,113</b>	<b>64,782</b>	<b>33,610</b>	<b>80,608</b>	<b>75,050</b>	<b>41,102</b>	
7月	43,227	29,141	16,032	10,512	5,521	2,921	7,425	6,955	3,750	
8月	40,300	27,697	15,108	10,503	4,605	2,918	7,145	6,126	3,529	
9月	37,518	26,022	15,166	9,321	5,844	2,582	5,985	5,859	3,029	
10月	39,919	27,115	14,713	10,454	4,260	3,143	6,687	6,412	3,803	
11月	36,117	24,773	13,559	8,916	4,643	2,957	6,041	5,875	2,991	
12月	35,746	24,757	14,287	9,373	4,914	2,587	5,728	5,671	3,155	
<b>1~7月</b>	<b>289,842</b>	<b>200,199</b>	<b>113,061</b>	<b>72,545</b>	<b>40,516</b>	<b>19,423</b>	<b>49,023</b>	<b>45,107</b>	<b>24,594</b>	
<b>112年(2023)</b>	<b>240,814</b>	<b>160,588</b>	<b>85,211</b>	<b>52,796</b>	<b>32,415</b>	<b>18,838</b>	<b>41,303</b>	<b>39,186</b>	<b>25,152</b>	
1月	31,504	20,145	10,440	6,838	3,603	2,747	4,988	5,363	3,608	
2月	31,040	21,217	11,006	7,098	3,908	2,327	5,659	4,733	2,914	
3月	35,179	23,876	12,888	7,543	5,345	2,454	6,050	5,501	3,434	
4月	35,936	24,530	12,736	7,634	5,103	3,196	6,367	5,592	3,498	
5月	36,105	24,122	12,734	7,719	5,015	3,063	6,079	6,074	3,685	
6月 <sup>㊸</sup>	32,319	21,559	11,989	7,266	4,723	2,307	5,357	5,194	3,364	
7月 <sup>㊹</sup>	38,731	25,139	13,418	8,700	4,718	2,743	41,303	6,729	4,650	
<b>1~7月<sup>㊺</sup></b>	<b>240,814</b>	<b>160,588</b>	<b>85,211</b>	<b>52,796</b>	<b>32,415</b>	<b>18,838</b>	<b>41,303</b>	<b>39,186</b>	<b>25,152</b>	
較上年同月 增減%	<b>-10.4</b>	<b>-13.7</b>	<b>-16.3</b>	<b>-17.2</b>	<b>-14.5</b>	<b>-6.1</b>	<b>-8.4</b>	<b>-3.3</b>	24.0	
較上年同期 增減%	<b>-16.9</b>	<b>-19.8</b>	<b>-24.6</b>	<b>-27.2</b>	<b>-20.0</b>	<b>-3.0</b>	<b>-15.7</b>	<b>-13.1</b>	2.3	

註：1.東協包括新加坡、馬來西亞、菲律賓、泰國、印尼、越南、汶萊、寮國、緬甸及柬埔寨等 10 國。

2.㊸代表初步統計結果、㊹為修正數。

3.財政部每月進出口貿易統計資料，於次月初發布初步值，2 個月後發布正式值；並於次年 2 月、9 月分別辦理第 1 次及第 2 次年修正，修訂上年各月貿易統計資料。

4.出口貨品係以申報之最終目的地為準。

資料來源：財政部，進出口貿易統計月報。

附表 3 金融物價統計指標

年(月)別	貨幣供給 M1B (日平均)		生產者物價指數 (PPI)		消費者物價指數 (CPI)		股票市場股價指數 (平均)
	金額(億元)	年增率(%)	定基指數	年增率(%)	定基指數	年增率(%)	
<b>110年(2021)</b>	<b>236,541</b>	<b>16.36</b>	<b>100.00</b>	—	<b>100.00</b>	<b>1.97</b>	<b>16,901</b>
<b>111年(2022)</b>	<b>255,007</b>	<b>7.87</b>	<b>110.51</b>	<b>10.51</b>	<b>102.95</b>	<b>2.95</b>	<b>15,713</b>
1 月	252,219	11.49	103.58	10.77	101.61	2.83	18,233
2 月	254,989	11.08	105.16	11.08	101.60	2.33	18,056
3 月	254,905	10.92	109.14	12.10	101.92	3.27	17,475
4 月	253,797	9.81	111.89	13.50	102.70	3.37	16,999
5 月	252,762	8.54	113.34	14.20	102.96	3.39	16,192
6 月	254,745	8.08	113.68	13.62	103.35	3.59	15,889
7 月	253,456	6.67	112.28	10.98	103.32	3.35	14,566
8 月	257,892	7.55	110.83	8.61	103.24	2.68	15,118
9 月	257,461	6.58	112.04	9.76	103.49	2.76	14,344
10 月	254,621	5.18	112.82	8.68	103.77	2.74	13,107
11 月	255,391	4.42	111.73	7.11	103.62	2.35	14,067
12 月	257,840	4.14	109.68	6.32	103.78	2.71	14,513
<b>112 年(2023)</b>	<b>260,641</b>	<b>2.68</b>	<b>109.01</b>	<b>-0.65</b>	<b>104.81</b>	<b>2.26</b>	<b>15,951</b>
1 月	259,131	2.74	109.59	5.80	104.71	3.05	14,737
2 月	260,165	2.03	109.07	3.72	104.06	2.42	15,529
3 月	260,029	2.01	109.26	0.11	104.32	2.35	15,653
4 月	260,595	2.68	109.40	<b>-2.23</b>	105.11	2.35	15,728
5 月	261,039	3.27	108.86	<b>-3.95</b>	105.04	2.02	15,956
6 月	260,723	2.35	108.20	<b>-4.82</b>	105.16	1.75	16,984
7 月	262,808	3.69	108.70	<b>-3.19</b>	105.26	1.88	17,072

註：1.由於受查者延誤或更正報價，最近 3 個月物價指數相關資料均可能修正。

2.物價指數之基期為 105 年；即民國 105 年=100。股票市場股價指數之基期為 55 年；即民國 55 年=100  
資料來源：行政院主計總處，物價統計月報；中央銀行，重要金融統計月報。

附表 4 2023 年經濟成長率預測值

單位：%

預測機構	全球	臺灣	中國	美國	日本	歐元區
IMF	3.0	2.1	5.2	1.8	1.4	0.9
IHS Markit	2.4	1.15	5.2	1.8	1.2	0.5
OECD	2.7	—	5.4	1.6	1.3	0.9
世界銀行	2.1	—	5.6	1.1	0.8	0.4

資料來源：

- 1.IMF, *World Economic Outlook*, July 2023.
- 2.IHS Markit, *World Overview*, July 2023
- 3.OECD, *Economic Outlook*, June 2023.
- 4.The World Bank, *Global Economic Prospects*, June 2023.