



勞動部勞動力發展署
WORKFORCE DEVELOPMENT AGENCY, MINISTRY OF LABOR

就業市場情勢分析 3 月月報

勞動部勞動力發展署編印

中華民國 112 年 4 月編撰



就業市場情勢分析月報

目次

一、本月就業市場提要說明	2
(一) 國內景氣觀測	2
(二) 國內就業市場指標	4
二、國內景氣觀測	7
三、國內、外就業市場觀測	11
(一) 國內就業市場指標	11
(二) 公立就業服務求職求才概況	26
(三) 民間人力銀行求職求才概況	53
(四) 國際就業市場掃瞄	55
四、綜合分析	60
五、附表	65

一、本月就業市場提要說明

(一) 國內景氣觀測

1. 景氣對策信號：

112年3月景氣對策信號綜合判斷分數為11分，較上月增加1分，燈號續呈藍燈；景氣領先指標連續5個月上升，但升幅趨緩，同時指標則持續下跌，須密切關注後續變化。全球終端需求仍顯疲弱，產業鏈持續調節庫存，致3月生產面、貿易面、金融面仍低迷，但信心面指標略有改善，且內需相對熱絡，零售及餐飲業營業額皆較去年同期擴增。

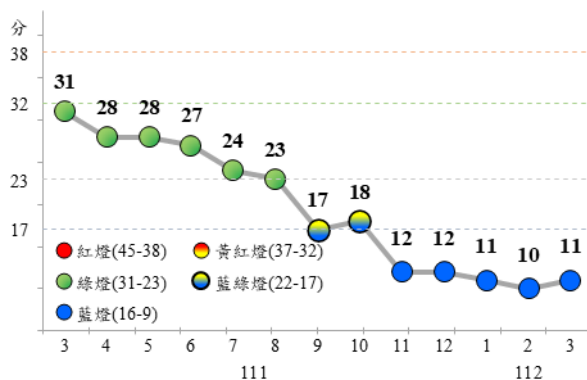
2. 海關商品貿易：

3月出口隨工作天數增加回升至352.0億美元，較上月增13.4%，惟全球經濟成長趨緩，終端需求仍疲軟，廠商持續調整庫存，加上去年同月基期偏高，致較上年同月減19.1%，已連續7個月負成長。

主要出口貨品僅礦產品小幅成長，其餘均呈兩位數縮減。電子零組件因半導體供應鏈持續去化庫存，出口年減14.6%；資通與視聽產品受儲存媒體、電腦零附件等需求滑落，年減15.8%；基本金屬及其製品出口年減27.3%，塑、化產品因買氣低迷，減幅更達3成。

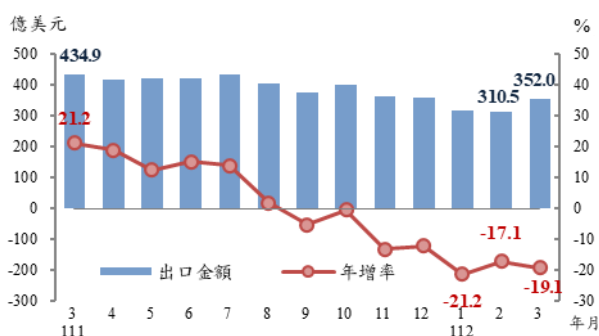
受全球景氣走緩影響，出口方面，亞洲國家/地區外貿較顯疲弱，多較上年同月衰退，惟3月中國由於上年同期疫情爆發，致工廠停工，比較基期較低，而今年疫情轉為平穩，工廠加速復工，加上經濟回溫，生產及需求改善，帶動出口增長(+14.8%)，而香港(+0.6%)、美國(+2.9%)及德國2月(+0.5%)亦呈增加；進口方面，主要國家/地區進口則大多同步下滑，僅香港呈正成長(+6.4%)。

圖1 景氣對策信號走勢圖



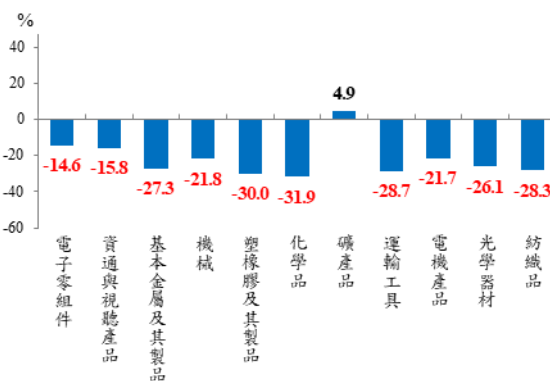
資料來源：國家發展委員會，景氣概況

圖2 出口金額及年增率



資料來源：財政部，進出口貿易統計

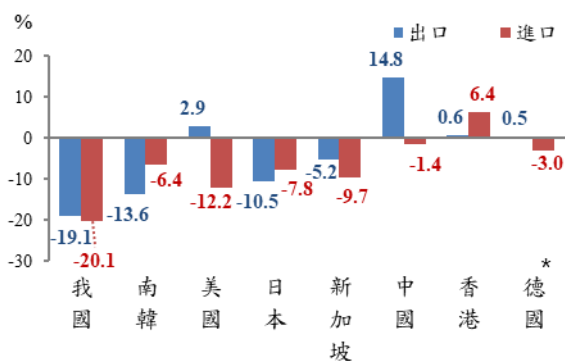
圖3 112年3月主要貨品出口年增率



資料來源：財政部，進出口貿易統計

註：按美元計算

圖4 112年3月主要國家/地區進出口年增率



資料來源：財政部，進出口貿易統計

註：按美元計算；*德國為112年2月份資料

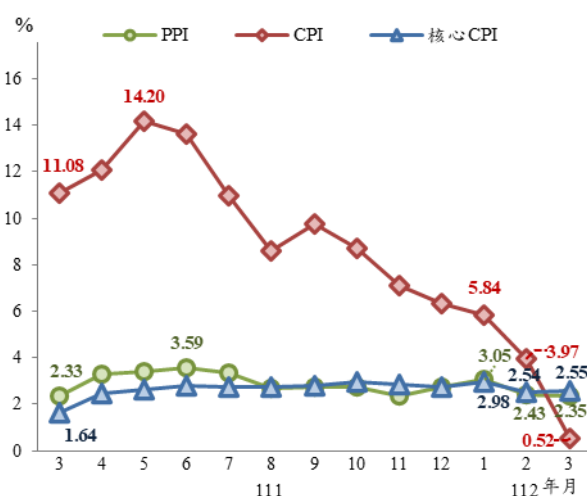
3. 金融物價情勢：

112年3月消費者物價指數(CPI)年增率為2.35%；若扣除蔬菜水果，漲2.24%，再剔除能源後之總指數(即核心CPI)，漲2.55%。

112年3月生產者物價指數(PPI)較上年同月漲0.52%，主因電子零組件、電與燃氣等價格上漲所致，惟石油及煤製品、化學材料及其製品與藥品等價格下跌，抵銷部分漲幅。

另，112年3月日平均貨幣總計數M1B及M2月增率分別為-0.05%及0.32%；M1B年增率下降為2.01%，主要係活期性存款成長減緩；M2年增率下降為6.58%，主要係外匯存款成長減緩。

圖5 CPI、核心CPI及PPI年增率



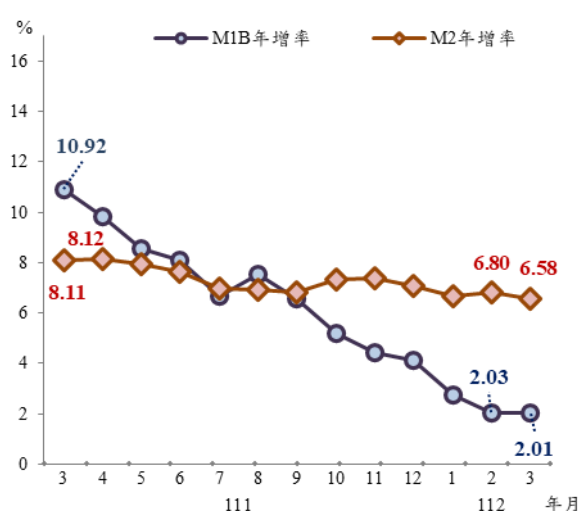
資料來源：行政院主計總處，物價統計月報
註：WPI自112年1月起停編，改以自110年1月創編之PPI替代。

4. 臺灣採購經理人指數：

112年3月經季節調整後之製造業採購經理人指數(PMI)轉為緊縮，指數回跌4.1個百分點至47.3%，但未經季調之原始PMI指數為50.8%，呈現擴張。本月季調後PMI指數回跌，主因過往3月為年後拉貨補庫存旺季，惟今年年後拉貨效果部分已提前於2月反映，而季節調整仍依照過往3月的季節性進行下調。

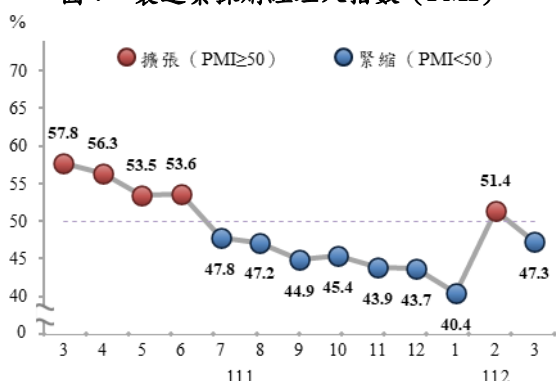
未季調之非製造業經理人指數(NMI)已連續5個月擴張，指數攀升3.0個百分點至53.2%。

圖6 M1B、M2年增率



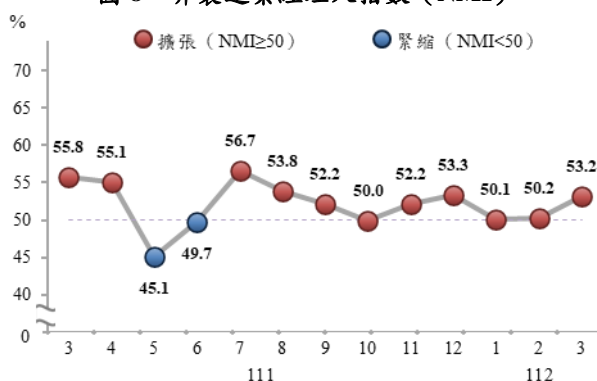
資料來源：中央銀行，重要金融統計月報

圖7 製造業採購經理人指數 (PMI)



資料來源：國家發展委員會，臺灣採購經理人指數

圖8 非製造業經理人指數 (NMI)



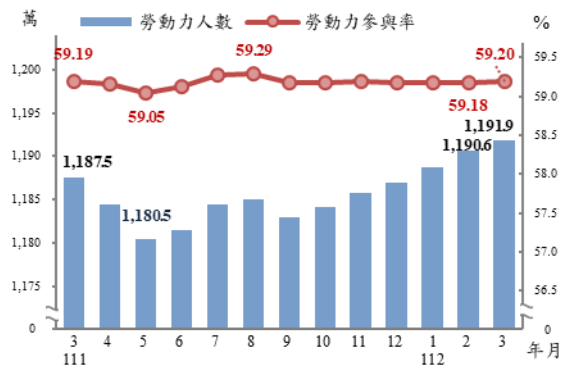
資料來源：國家發展委員會，臺灣採購經理人指數

(二) 國內就業市場指標

1. 勞動力狀況：

112年3月勞動力人數為1,191萬9千人，較上月增加1萬3千人(+0.11%)，較上年同月亦增4萬4千人(+0.37%)；勞動力參與率為59.20%，較上月上升0.02個百分點，較上年同月亦升0.01個百分點；經季節調整之勞參率為59.23%，較上月上升0.01個百分點，與上年同月相較則持平。

圖 9 勞動力人數及勞動參與率



資料來源：行政院主計總處，人力資源調查統計月報

2. 就業狀況：

112年3月就業人數為1,149萬4千人，較上月增加9千人(+0.08%)，較上年同月增加5萬4千人(+0.47%)；就業率為57.09%，與上月持平，較上年同月則上升0.07個百分點。

表 1 就業狀況

單位：千人、%

項目別	112年3月	與上月相比	與上年同月比	112年1-3月平均	與上年同期比
	(千人)	(%)	(%)	(千人)	(%)
就業人數	11,494	0.08	0.47	11,484	0.23
農業	520	-0.52	-1.87	522	-2.22
工業	4,042	-0.09	-0.05	4,045	-0.17
服務業	6,932	0.22	0.96	6,917	0.65

資料來源：行政院主計總處，人力資源調查統計月報

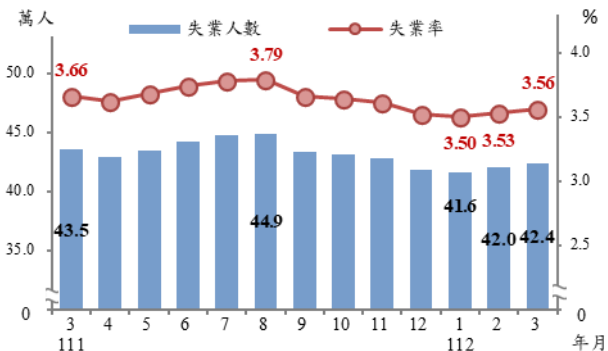
3. 失業狀況：

112年3月失業人數為42萬4千人，較上月增加4千人(+0.94%)，主因對原有工作不滿意而失業者增加7千人；與上年同月比較，計減少1萬1千人(-2.47%)。

未經季節調整之失業率為3.56%，較上月上升0.03個百分點，較上年同月則下降0.10個百分點；經季節調整之失業率為3.59%，較上月上升0.01個百分點，較上年同月則下降0.12個百分點。

在其他主要國家方面，美國經季調後失業率為3.5%，日本為2.8%，南韓為2.7%。與上年同月比較，美國失業率下降0.1個百分點，日本上升0.1個百分點，南韓則下降0.1個百分點。

圖 10 失業人數及失業率



資料來源：行政院主計總處，人力資源調查統計月報

表 2 主要國家失業率

單位：%、百分點

項目別	110年	111年	112年3月	與上月比	與上年同月比
	我國	3.95	3.67	3.59	(0.01)
美國	5.4	3.7	3.5	(-0.1)	(-0.1)
日本	2.8	2.6	2.8	(0.2)	(0.1)
南韓	3.7	2.9	2.7	(0.1)	(-0.1)

說明：括弧內()數字係增減百分點。

註：數據經季節調整。

4.薪資：

112年3月全體受僱員工（含本國籍、外國籍之全時員工及部分工時員工）經常性薪資平均為4萬5,432元，較上月增加0.83%，較上年同月亦增2.40%；年終及績效獎金與加班費等非經常性薪資6,634元，合計後總薪資平均為5萬2,066元，較上月減少0.99%，較上年同月則增1.42%。1至3月全體受僱員工經常性薪資平均為4萬5,286元，較上年同期增加2.41%；剔除物價因素後，實質經常性薪資年減0.19%，實質總薪資年減0.23%。

5.勞雇雙方協商減少工時人數：

112年3月底勞雇雙方協商減少工時（減班休息）實際實施人數為1萬8,716人（其中以製造業占42.94%最多），較上月增加1,184人，亦較上年同月增加3,165人。

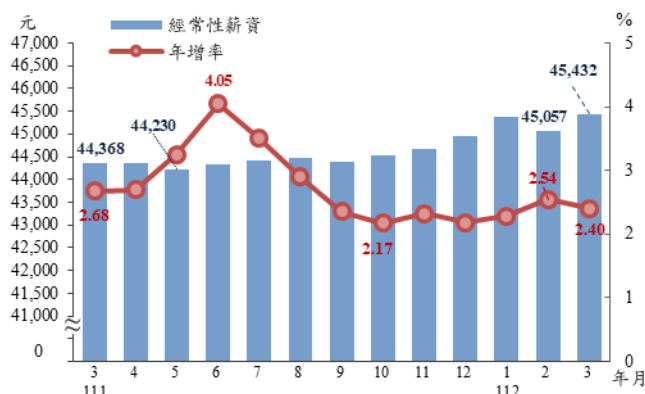
6.失業認定：

112年3月受理失業給付之申請件數為3萬7,004件，其中初次認定申請件數為9,172件，較上月增加3,214件（+35.94%），較上年同月增加2,415件（+35.74%）；而再次認定申請件數則為2萬7,832件，較上月增加4,023件（+16.90%），較上年同月亦增加1,689件（+6.46%）。

7.資遣通報：

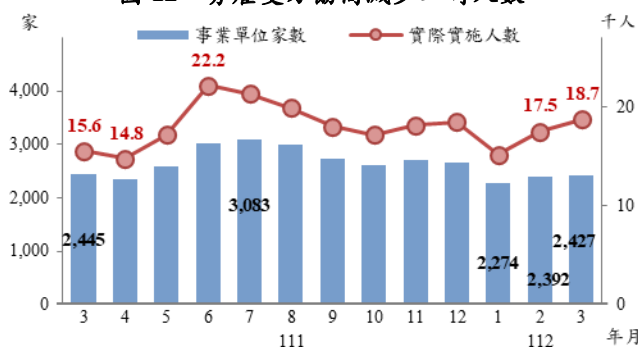
112年3月雇主通報資遣離職員工人數為1萬3,272人，較上月增加1,609人（+13.80%），相較上年同月亦增加2,893人（+27.87%）。

圖 11 受僱員工每人每月經常性薪資



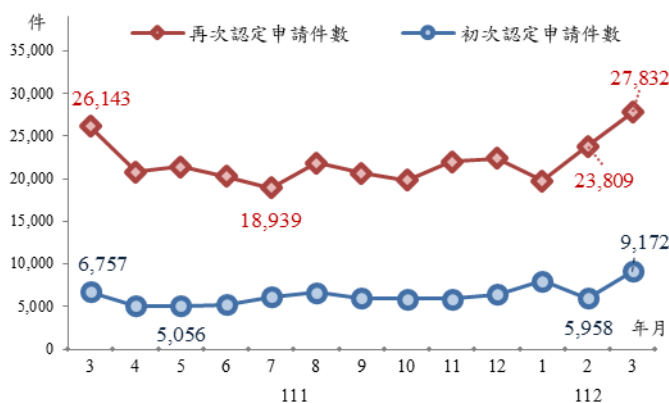
資料來源：行政院主計總處，薪資與生產力統計月報

圖 12 勞雇雙方協商減少工時人數



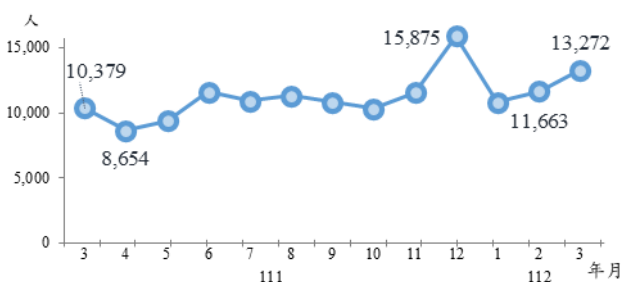
資料來源：勞動部，勞動統計查詢網

圖 13 失業給付認定件數



資料來源：勞動部，勞動統計查詢網

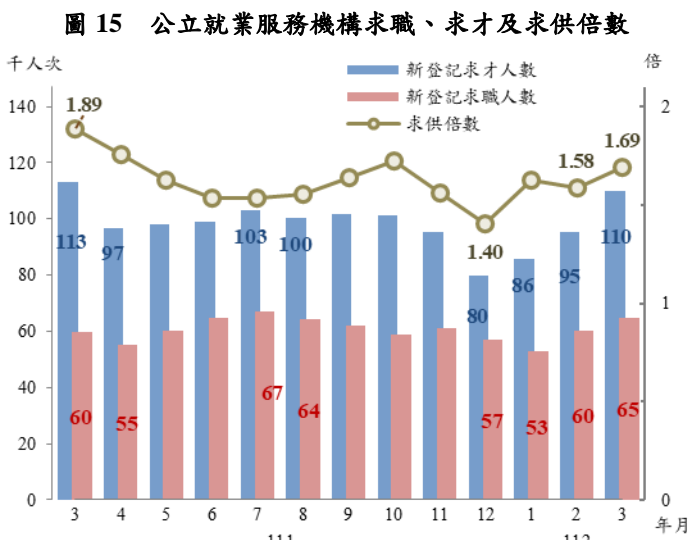
圖 14 資遣通報人數



資料來源：勞動部勞動力發展署資遣通報系統

8.求職、求才及求供倍數：

112年3月各公立就業服務機構新登記求職人數為6萬4,874人次，較上月增加4,622人次（+7.67%），較上年同月亦增加4,961人次（+8.28%）；新登記求才人數為10萬9,791人次，較上月增加1萬4,306人次（+14.98%），但較上年同月減少3,395人次（-3.00%）；求供倍數為1.69倍，分別較上月及上年同月增加0.11倍以及減少0.20倍。



資料來源：勞動部勞動力發展署，就業服務資訊整合系統

二、國內景氣觀測

1. 景氣對策信號¹

112年3月景氣對策信號綜合判斷分數為11分，較上月增加1分，燈號續呈藍燈。9項構成項中，製造業營業氣候測驗點由藍燈轉呈黃藍燈，分數增加1分；其餘8項燈號不變。

圖 16 景氣對策信號變化

	燈號 分數	2022年										2023年						
		3月	4月	5月	6月	7月	8月	9月	10月	11月	12月	1月	2月		3月			
													燈號	%	燈號	%		
綜合判斷		●	●	●	●	●	●	●	●	●	●	●	●	●	●	●		
		31	28	28	27	24	23	17	18	12	12	11		10			11	
貨幣總計數M1B		●	●	●	●	●	●	●	●	●	●	●	●	●	●	●	2.4	2.0
股價指數		●	●	●	●	●	●	●	●	●	●	●	●	●	●	●	-14.0	-10.4
工業生產指數		●	●	●	●	●	●	●	●	●	●	●	●	●	●	●	-16.9 _r	-13.3
非農業部門就業人數		●	●	●	●	●	●	●	●	●	●	●	●	●	●	●	0.27	0.57
海關出口值		●	●	●	●	●	●	●	●	●	●	●	●	●	●	●	-19.3	-14.2
機械及電機設備進口值		●	●	●	●	●	●	●	●	●	●	●	●	●	●	●	-11.1	-15.3
製造業銷售量指數		●	●	●	●	●	●	●	●	●	●	●	●	●	●	●	-15.1 _r	-15.5
批發、零售及餐飲業營業額		●	●	●	●	●	●	●	●	●	●	●	●	●	●	●	-4.3	-7.6
製造業營業氣候測驗點		●	●	●	●	●	●	●	●	●	●	●	●	●	●	●	91.7 _r	94.0

註：1.各構成項目除製造業營業氣候測驗點之單位為點(基期為95年)外，其餘均為年變動率；除股價指數外均經季節調整。

2. r為修正值。

資料來源：國家發展委員會，景氣概況新聞稿。

領先指標不含趨勢指數為100.70，較上月上升0.66%。7個構成項目經去除長期趨勢後，4項較上月上升，包括外銷訂單動向指數、製造業營業氣候測驗點、股價指數、建築物開工樓地板面積；其餘3項較上月下滑，分別為：實質半導體設備進口值、實質貨幣總計數M1B，以及工業及服務業受僱員工淨進入率。

同時指標不含趨勢指數為89.99，較上月下降1.75%。7個構成項目經去除長期趨勢後，僅非農業部門就業人數較上月上升；其餘

¹ 資料來源：國家發展委員會，景氣概況；https://index.ndc.gov.tw/n/zh_tw/data/news。

6 項較上月下滑，分別為：工業生產指數、實質海關出口值、批發、零售及餐飲業營業額、製造業銷售量指數、實質機械及電機設備進口值、電力（企業）總用電量。

綜上，112 年 3 月景氣對策信號綜合判斷分數為 11 分，燈號已連續 5 個月呈藍燈，但較上月增加 1 分，同時景氣領先指標呈連續 5 個月上升，惟同時指標仍持續下跌，景氣是否開始出現反轉跡象，後續仍須密切關注。

2.海關商品貿易²

根據財政部海關進出口貿易概況資料，3 月出口值隨工作天數增加較 2 月回升至 352.0 億美元，惟全球經濟成長趨緩，終端需求依然疲軟，廠商持續調整庫存，加上去年同月比較基期偏高，以致年減幅度高達 19.1%，連續 7 個月負成長。

出口主要貨品中，3 月主要出口貨品僅礦產品小幅成長，其餘均呈兩位數縮減，科技貨類中，電子零組件因半導體供應鏈持續去化庫存，出口年減 14.6%，資通與視聽產品受儲存媒體、電腦零附件等需求滑落，年減 15.8%；傳產貨類方面，基本金屬及其製品出口年減 27.3%，塑、化產品因買氣低迷，減幅更達 3 成。第 1 季主要貨品出口多呈衰退，其中占比逾 4 成的電子零組件年減 17.4%，結束連 14 季升勢（附表 1）。

對出口主要國家／地區方面，3 月對主要市場出口同步下挫，其中對中國大陸與香港年減 28.5%，連續 8 個月負成長；對美國、日本各年減 20.7%、16.9%，均屬近年單月較大降幅，對東協、歐洲各減 11.6%、3.1%。第 1 季對五大市場出口皆呈跌勢，以對中、港年減 30.6% 最大，所占比重亦降至 20 年來同期低點（35.1%），其

² 資料來源：財政部，進出口貿易統計月報；<https://www.mof.gov.tw/singlehtml/279?cntId=57409>。

次為對美國、東協均減 16.6%，對日本、歐洲分別減 5.0%、1.6%。
(附表 2)。

3. 金融物價情勢³

根據主計總處統計資料，112 年 3 月消費者物價指數 (CPI)，較上月漲 0.24%，主因蛋類供給減少，價格上揚，加以水果價格亦上漲所致，惟蔬菜因天候平穩而價跌，加上油料費隨國際油價下跌而回檔，與 228 假期過後，旅館住宿費及旅遊團費回落，抵銷部分漲幅，在經調整季節變動因素後則漲 0.27%；若與上年同月比較，休閒娛樂消費需求增加，推升娛樂服務費用價格，加以外食費、水果、肉類、蛋類、房租、家庭用品及個人照顧服務費價格上漲所致，惟油料費、通訊設備及蔬菜價格下跌，抵銷部分漲幅；若扣除蔬菜水果，漲 2.24%，再剔除能源後之總指數(即核心 CPI)，漲 2.55%。

3 月生產者物價指數 (PPI) 較上月漲 0.35%，較上年同月則漲 0.52%，主因電子零組件、電與燃氣等價格上漲所致，惟石油及煤製品、化學材料及其製品與藥品等價格下跌，抵銷部分漲幅 (附表 3)。

至於貨幣總計數方面，根據中央銀行統計資料，3 月日平均貨幣總計數 M1B 及 M2 月增率分別為-0.05%及 0.32%；M1B 年增率下降為 2.01%，主要係活期性存款成長減緩；M2 年增率下降為 6.58%，主要係外匯存款成長減緩。

4. 臺灣採購經理人指數⁴

112 年 3 月經季節調整後之製造業採購經理人指數 (PMI) 中斷 1 個月擴張轉為緊縮，指數回跌 4.1 個百分點至 47.3%，未經季

³ 資料來源：

1. 主計總處，物價統計；

<https://www.stat.gov.tw/lp.asp?CtNode=489&CtUnit=1818&BaseDSD=29&mp=4>。

2. 中央銀行，重要金融統計月報；<https://www.cbc.gov.tw/tw/cp-532-104915-d9972-1.html>。

⁴ 資料來源：國家發展委員會，景氣概況；https://index.ndc.gov.tw/n/zh_tw/data/news。

節調整之原始 PMI 指數為 50.8%，呈現擴張。3 月季節調整後 PMI 指數回跌，主因過往 3 月為年後拉貨補庫存旺季，今年年後拉貨效果部分已提前於 2 月反映，而季節調整仍依照過往 3 月的季節性進行下調；其次，3 月爆發美國銀行流動性風險，衝擊市場原物料價格報價與需求預期。五項組成指標中，經季調之新增訂單與人力僱用呈現緊縮，季調後生產持續擴張，供應商交貨時間下降，存貨轉為緊縮。六大產業中，三大產業持續回報 PMI 擴張，各產業依擴張速度排序為基礎原物料產業（56.5%）、食品暨紡織產業（53.0%）與化學暨生技醫療產業（50.8%）；電力暨機械設備產業（47.7%）與電子暨光學產業（48.9%）則持續回報 PMI 緊縮；交通工具產業（50.0%）則已連續 2 個月回報 PMI 為持平。

而非製造業經理人指數（NMI）已連續 5 個月擴張，指數攀升 3.0 個百分點至 53.2%。四項組成指標中，商業活動、新增訂單與人力僱用擴張，供應商交貨時間上升。商業活動指數續揚 3.3 個百分點至 54.4%，連續第 2 個月擴張；非製造業之人力僱用僅維持 1 個月緊縮隨即轉為擴張，指數回升 3.1 個百分點至 51.4%。八大產業中，七大產業 NMI 呈現擴張，依擴張速度排序為教育暨專業科學業（57.7%）、資訊暨通訊傳播業（55.9%）、營造暨不動產業（54.6%）、零售業（54.6%）、金融保險業（53.8%）、運輸倉儲業（51.4%）與批發業（50.1%）；僅住宿餐飲業（38.6%）回報 NMI 與前月相比呈現緊縮。

5. 景氣綜合分析

由於全球終端需求仍顯疲弱，產業鏈亦持續調節庫存，致 3 月生產面、貿易面、金融面仍處低迷，但隨國內疫情管制鬆綁，疫後經濟復甦及政府推動財稅政策等措施，致內需消費則相對熱絡。而對景氣的信心面指標雖然略有改善，惟全球通膨趨緩幅度有限、金融體系風險仍高，加上俄烏戰爭僵持，美中角力持續等不確定因素尚存，對國內景氣影響仍須留意。

三、國內、外就業市場觀測

(一) 國內就業市場指標

根據主計總處調查，112 年 3 月就業人數較上月增加 9 千人 (+0.08%)、失業人數則較上月增加 4 千人 (+0.94%)，失業率亦較上月上升 0.03 個百分點，若與上年同月相比，就業人數增加 5 萬 4 千人 (+0.47%)、失業人數則減少 1 萬 1 千人 (-2.47%)，失業率較上年同月亦下降 0.1 個百分點；另經調整季節變動因素後，失業率為 3.59%，較上月上升 0.01 個百分點，而勞參率為 59.23%，較上月上升 0.02 個百分點。

就業市場方面，在公立就業服務機構之求職與求才方面，根據勞動部勞動力發展署就業服務資訊整合系統統計，112 年 3 月各公立就業服務機構新登記求職人數為 6 萬 4,874 人次，較上月增加 4,622 人次 (+7.67%)，較上年同月亦增加 4,961 人次 (+8.28%)；新登記求才人數為 10 萬 9,791 人次，較上月增加 1 萬 4,306 人次 (+14.98%)，但較上年同月減少 3,395 人次 (-3.00%)；市場之就業選擇機會（求供倍數）為 1.69 倍，分別較上月及上年同月增加 0.11 倍以及減少 0.20 倍。

至於減班休息人數，112 年 3 月底勞雇雙方協商減少工時（減班休息）實際實施人數為 1 萬 8,716 人，較上月增加 1,184 人 (+6.75%)，亦較上年同月底增加 3,165 人 (+20.35%)；其中以製造業占 42.94% 最多。而 112 年 3 月雇主通報資遣離職員工人數為 1 萬 3,272 人，較上月增加 1,609 人 (+13.80%)，相較上年同月亦增加 2,893 人 (+27.87%)。

表 3 呈現國內就業市場之重要統計結果與指標變化，說明其現況與變化特色，以為觀察國內就業情勢變化之量化基礎。

表 3 人力資源與就業市場情勢重要指標

期別	勞動力 (千人)	就業 人數 (千人)	失業 人數 (千人)	新登記 求職人數 (千人次)	新登記 求才人數 (千人次)	勞動力 參與率 (%)	失業率 (%)	就業率 (%)	非勞動 力占比 (%)
110年(2021)	11,919	11,447	471	746	1,208	59.02	3.95	56.69	40.97
3月	11,960	11,521	439	61	119	59.14	3.67	56.97	40.86
4月	11,959	11,524	435	57	106	59.15	3.64	57.00	40.85
5月	11,887	11,398	489	55	95	58.82	4.11	56.40	41.18
6月	11,871	11,301	570	82	86	58.76	4.80	55.94	41.24
7月	11,903	11,364	539	73	94	58.95	4.53	56.28	41.05
8月	11,904	11,399	505	71	115	58.98	4.24	56.48	41.02
9月	11,888	11,417	471	66	99	58.93	3.96	56.60	41.07
10月	11,902	11,445	456	59	104	59.02	3.83	56.76	40.98
11月	11,913	11,477	436	58	107	59.11	3.66	56.95	40.89
12月	11,914	11,480	433	56	86	59.16	3.64	57.01	40.84
111年(2022)	11,853	11,418	434	719	1,193	59.18	3.68	57.01	40.82
1月	11,905	11,474	430	57	103	59.17	3.61	57.03	40.83
2月	11,893	11,458	434	52	102	59.17	3.65	57.01	40.83
3月	11,875	11,440	435	60	113	59.19	3.66	57.02	40.81
4月	11,844	11,415	429	55	97	59.16	3.62	57.02	40.84
5月	11,805	11,371	434	60	98	59.05	3.68	56.88	40.95
6月	11,815	11,372	442	65	99	59.12	3.74	56.91	40.88
7月	11,845	11,397	448	67	103	59.28	3.78	57.04	40.72
8月	11,851	11,402	449	64	100	59.29	3.79	57.04	40.71
9月	11,830	11,397	433	62	102	59.17	3.66	57.00	40.83
10月	11,841	11,410	431	59	101	59.18	3.64	57.03	40.82
11月	11,858	11,430	428	61	95	59.20	3.61	57.06	40.80
12月	11,869	11,451	418	57	80	59.17	3.52	57.09	40.83
112年(2023)	11,904	11,484	420	178	291	59.18	3.53	59.09	40.82
1月	11,887	11,471	416	53	86	59.17	3.50	57.10	40.83
2月	11,906	11,485	420	60	95	59.18	3.53	57.09	40.82
3月	11,919	11,494	424	65	110	59.20	3.56	57.09	40.80
較上月增減%	0.11	0.08	0.94	7.67	14.98	(0.02)	(0.03)	(0.00)	(-0.02)
較上年同月 增減%	0.37	0.47	-2.47	8.28	-3.00	(0.01)	(-0.10)	(0.07)	(-0.01)
較上年同期 增減%	0.11	0.23	-2.96	5.33	-8.34	(0.00)	(-0.11)	(2.07)	(0.00)

註：1.本表括號（）內數字係指增減百分點。
 2.勞動力參與率＝（勞動力÷15歲以上民間人口）*100%。
 3.失業率＝（失業者÷勞動力）*100%。
 4.就業率＝（就業者÷15歲以上民間人口）*100%。
 5.非勞動力占比＝（非勞動力÷15歲以上民間人口）*100%。
 資料來源：1.行政院主計總處，人力資源調查。
 2.勞動部，勞動統計查詢網。

表3 人力資源與就業市場情勢重要指標（續）

期別	受僱員工 人數占比 (%)	想工作未找 工作隨時可 以工作者比 率(%)	25-54歲之 就業率(%)	15-24歲之 失業率(%)	高階技能 工作者占 比(%)	長期失業 人數占比 (%)	大專以上 勞動力占 比(%)	受僱員工 每人月 總薪資 (元)	受僱員工 每人 月工時 (小時)
110年(2021)	76.71	1.91	83.20	11.61	15.90	11.98	53.09	54,160	168.4
3月	76.97	1.94	83.24	11.52	15.92	11.51	53.88	79,596	134.2
4月	77.00	1.87	83.35	11.48	15.90	12.53	53.90	49,025	177.4
5月	77.03	1.85	83.37	11.34	15.90	13.56	53.96	50,157	160.5
6月	76.89	1.93	82.62	12.15	15.98	11.86	53.97	51,907	166.1
7月	76.40	2.06	81.94	13.00	16.07	7.19	54.28	51,228	165.2
8月	76.52	2.08	82.46	13.38	16.07	9.09	54.47	55,365	172.6
9月	76.76	2.01	82.83	12.89	16.02	9.50	54.84	52,316	174.8
10月	76.98	1.89	83.10	12.38	15.98	9.34	54.91	52,075	168.5
11月	77.15	1.84	83.35	12.04	16.01	11.62	54.94	50,112	164.8
12月	77.26	1.84	83.65	11.81	16.02	11.47	54.97	50,161	175.4
111年(2022)	77.25	1.84	83.74	11.78	16.06	9.93	55.03	55,449	176.0
1月	77.52	1.80	83.93	11.97	16.11	13.25	55.63	57,718	167.3
2月	77.29	1.83	83.81	11.73	16.06	12.56	55.05	106,128	167.5
3月	77.29	1.83	83.81	12.03	16.08	12.67	55.11	49,192	129.3
4月	77.41	1.81	83.88	12.06	16.10	12.64	55.08	51,336	182.4
5月	77.50	1.82	83.92	11.82	16.16	12.12	55.06	51,472	157.7
6月	77.48	1.78	83.77	11.73	16.25	13.82	55.11	55,197	168.1
7月	77.44	1.82	83.79	12.08	16.24	12.67	55.34	52,843	167.5
8月	77.44	1.83	83.87	12.29	16.28	11.83	55.47	58,253	169.6
9月	77.52	1.82	83.95	12.60	16.30	14.25	56.00	56,115	182.1
10月	77.63	1.79	84.03	12.30	16.36	14.32	56.26	52,718	168.7
11月	77.68	1.78	84.05	11.92	16.31	14.39	56.30	50,464	162.8
12月	77.74	1.77	84.11	11.70	16.31	12.85	56.35	57,522	176.1
112年(2023)	77.77	1.79	84.53	11.31	16.42	12.94	56.45	㊟70,543	㊟162.4
1月	77.80	1.78	85.26	11.13	16.41	12.74	56.41	106,930	137.1
2月	77.75	1.80	84.15	11.42	16.40	14.05	56.48	㊟52,587	㊟161.3
3月	77.77	1.79	84.18	11.40	16.45	12.03	56.46	㊟52,066	㊟188.8
較上月增減%	(0.02)	(-0.01)	(0.03)	(-0.02)	(0.05)	(-2.02)	(-0.02)	-0.99	17.05
較上年同月 增減%	(0.48)	(-0.04)	(0.37)	(-0.66)	(0.37)	(-0.64)	(1.35)	1.42	3.51
較上年同期 增減%	(0.41)	(-0.03)	(0.68)	(-0.63)	(0.34)	(0.11)	(1.19)	2.36	1.69

註：1.受僱員工人數占比=（受僱員工人數÷勞動力）*100%。

2.想工作而未找工作且隨時可以開始工作者比率=（想工作而未找工作且隨時可以開始工作者÷非勞動力）*100%。

3.25-54歲之就業率=（25-54歲就業人數÷25-54歲民間人口）*100%。

4.15-24歲之失業率=（15-24歲失業者÷15-24歲年齡層勞動力）*100%。

5.高階技能工作者占比=（職業別為民意代表、主管及經理人員、專業人員之人數÷就業人數）*100%。

6.長期失業人數占比=（失業期間達1年以上之失業人數÷總失業人數）*100%。

7.大專以上勞動力占比=（大專以上勞動力÷勞動力）*100%。

8.㊟代表初步統計結果、㊟為修正數。

資料來源：行政院主計總處，人力資源調查提要分析、薪資與生產力調查提要分析。

1.失業率⁵

112年3月未經季節調整之失業率為3.56%，較上月上升0.03個百分點，較上年同月則下降0.10個百分點；經季節調整之失業率為3.59%，較上月上升0.01個百分點，但較上年同月下降0.12個百分點。

若按年齡層來看，以20至24歲失業率11.80%最高，與上月持平，較上年同月則下降0.68個百分點；其次為15至19歲失業率8.14%，較上月下降0.21個百分點，較上年同月亦下降0.33個百分點。整體而言，15至24歲青年因多為初次尋職，且處職場調適階段，故失業率較高。

從教育程度別觀察，以擁有大學學歷者之失業率4.97%最高，較上月上升0.02個百分點，較上年同月則下降0.28個百分點；其次為高級中等（高中、高職）失業率3.26%，較上月上升0.02個百分點，較上年同月則下降0.06個百分點。

2.失業者⁶

112年3月失業人數為42萬4千人，較上月增加4千人（+0.94%），但較上年同月減少1萬1千人（-2.47%）；其中初次尋職失業人數為9萬1千人，較上月增加1千人（+1.43%），較上年同月則持平（+0.41%）；而非初次尋職失業人數則為33萬3千人，較上月增加3千人（+0.81%），較上年同月則減少1萬1千人（-3.23%）。

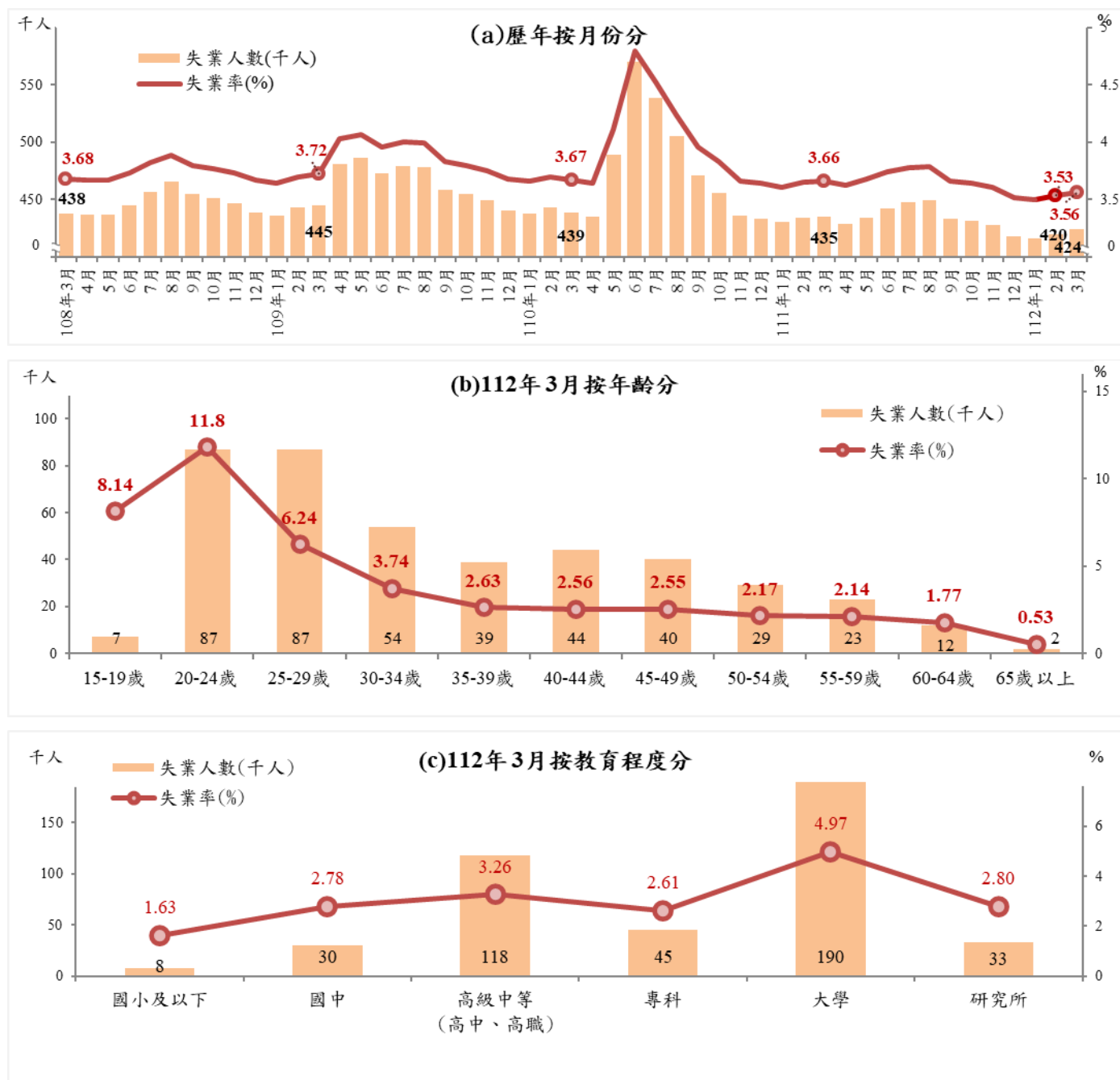
在非初次尋職失業者失業原因中，以「對原有工作不滿意」而失業者（16萬1千人）最多，較上月增加7千人（+4.59%），較上年同月亦增加6千人（+4.05%）。其次為「工作場所業務緊

⁵ 資料來源：行政院主計總處，人力資源調查；<https://www.stat.gov.tw/np.asp?ctNode=514>。

⁶ 資料來源：行政院主計總處，人力資源調查；<https://www.stat.gov.tw/np.asp?ctNode=514>。

縮或歇業」之失業者（12萬3千人），較上月減少1千人（-0.67%），較上年同月亦減少1萬4千人（-10.17%）。另外「季節性或臨時性工作結束」之失業者（3萬3千人）較上月減少1千人（-1.35%），較上年同月則增加1千人（+3.23%）。

圖 17 失業人數與失業率



註：高級中等係指高中、高職。

資料來源：行政院主計總處，人力資源調查統計月報。

表 4 失業人數及原因

單位：千人、%

項目 期別	總計	初次 尋職者	非初次 尋職者	非初次尋職者失業原因				
				工作場所 業務緊縮 或歇業	對原有 工作 不滿意	季節性或 臨時性 工作結束	傷病或 健康不良	其他 原因
110年(2021)	471	95	376	166	157	34	9	10
111年(2022)	434	95	340	140	150	32	10	9
1月	430	91	339	149	146	30	7	7
2月	434	90	344	144	149	32	8	11
3月	435	91	344	137	155	32	8	12
4月	429	89	340	136	154	31	8	11
5月	434	87	347	144	153	31	10	9
6月	442	94	349	147	152	31	10	8
7月	448	102	347	146	149	31	12	8
8月	449	107	342	141	149	32	11	9
9月	433	98	335	136	148	32	10	9
10月	431	97	334	133	149	33	11	8
11月	428	95	333	133	149	33	10	8
12月	418	94	324	129	147	32	9	7
112年(2023)	420	92	329	124	155	33	9	7
1月	416	93	323	126	149	32	10	6
2月	420	90	330	124	154	34	10	8
3月	424	91	333	123	161	33	8	6
與上月比較								
增減值	4	1	3	-1	7	-1	-2	-2
增減率(%)	0.94	1.43	0.81	-0.67	4.59	-1.35	*_	*_
與上年同月比較								
增減值	-11	0	-11	-14	6	1	0	-6
增減率(%)	-2.47	0.41	-3.23	-10.17	4.05	3.23	*_	*_

註 1：表中非初次尋職者失業原因之其他原因的人數為非初次尋職人數減去表中所列四種失業原因人數。

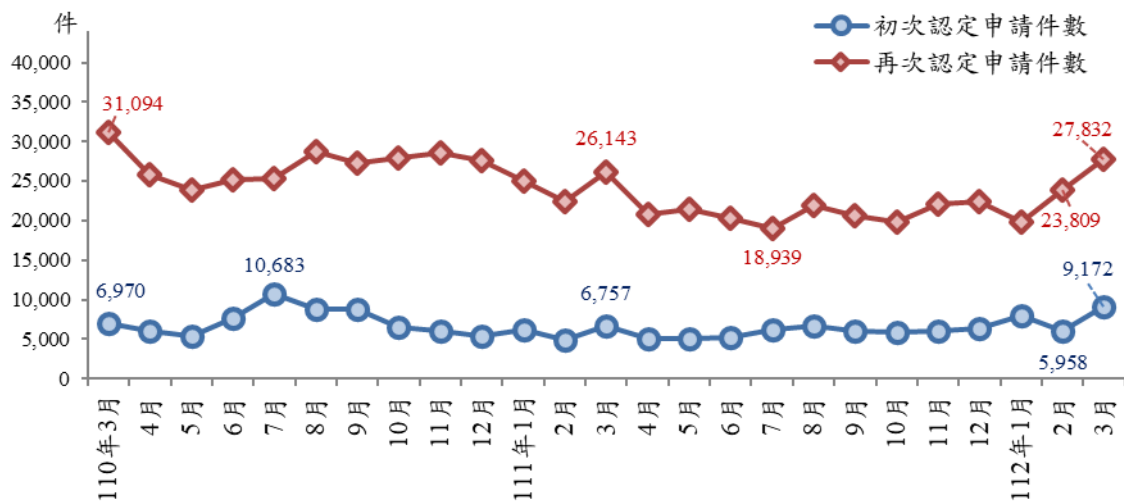
註 2：*_為該項資料絕對數甚小，計算變動比率時，幅度顯大，易生誤會，故從略。

資料來源：行政院主計總處，人力資源調查統計月報。

3. 失業認定⁷

根據勞保局統計資料，112年3月受理失業給付之申請件數為3萬7,004件，其中初次認定申請件數為9,172件，較上月增加3,214件(+53.94%)，較上年同月則增加2,415件(+35.74%)；而再次認定申請件數則為2萬7,832件，較上月增加4,023件(+16.90%)，較上年同月亦增加1,689件(+6.46%)。

圖 18 失業給付之失業認定件數



資料來源：勞動部，勞動統計查詢網。

4. 資遣通報⁸

112年3月雇主通報資遣離職員工人數為1萬3,272人，較上月增加1,609人(+13.80%)，較上年同月則增加2,893人(+27.87%)。

其中，一般工廠資遣離職員工為1萬2,174人，較上月增加1,376人(+12.74%)，相較上年同月亦增加3,187人(+35.46%)；而關廠歇業資遣離職員工為1,098人，較上月增加233人(+26.94%)，但較上年同月減少294人(-21.12%)。

⁷ 資料來源：勞動部，勞動統計查詢網。

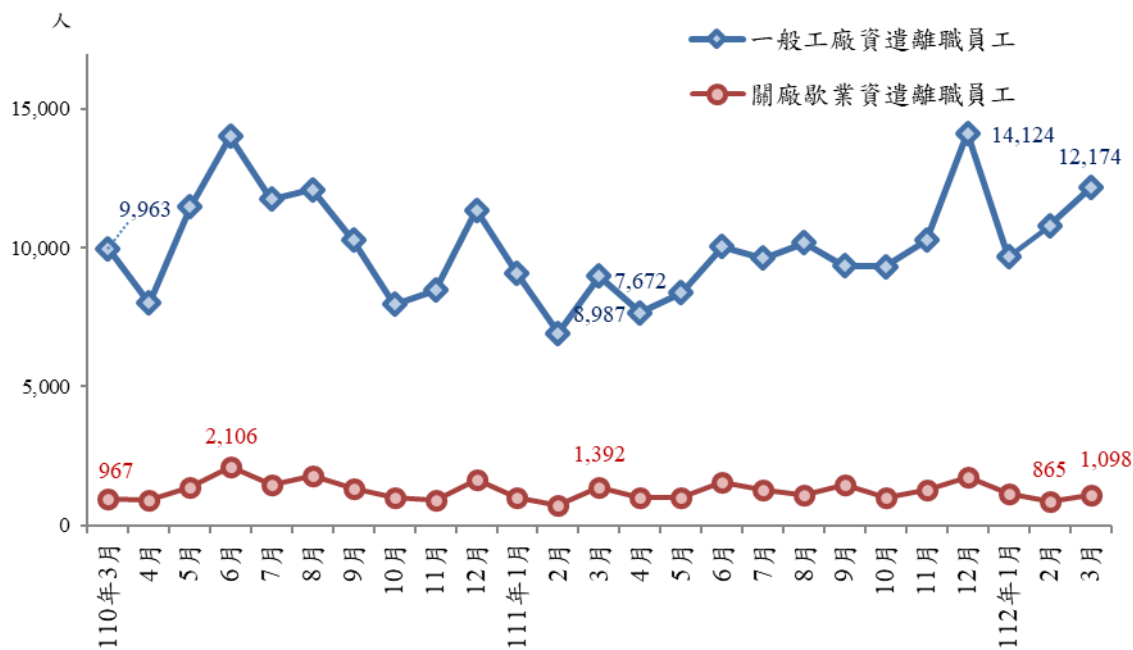
⁸ 資料來源：勞動部勞動力發展署資遣通報系統。

依縣市別來看，以臺北市資遣通報人數 3,134 人最多，約占 23.61%；其次為新北市 2,172 人，約占 16.37%；第三則為臺中市 1,758 人，約占 13.25%。

與上月相較，以新竹縣減少 76 人最多，而以新北市增加 307 人最多，臺北市增加 299 人次之。

若與上年同月相較，以桃園市增加 492 人最多，次之為新北市增加 440 人。僅雲林縣（減少 39 人）、金門縣（減少 9 人）、嘉義市（減少 3 人）、臺東縣（減少 2 人）、基隆市（減少 2 人）及連江縣（減少 1 人），共 6 個縣市較上年同月減少。

圖 19 雇主通報資遣離職員工人數



資料來源：勞動部勞動力發展署資遣通報系統。

表 5 雇主通報資遣離職員工人數-依項目分類

單位：人、%

期別	總計	一般工廠資遣 離職員工	關廠歇業資遣 離職員工
110年(2021)	138,532	123,090	15,442
111年(2022)	128,579	113,948	14,631
1月	10,059	9,064	995
2月	7,663	6,928	735
3月	10,379	8,987	1,392
4月	8,654	7,672	982
5月	9,399	8,381	1,018
6月	11,603	10,032	1,571
7月	10,899	9,618	1,281
8月	11,290	10,189	1,101
9月	10,843	9,360	1,483
10月	10,341	9,319	1,022
11月	11,574	10,274	1,300
12月	15,875	14,124	1,751
112年(2023)	35,770	32,648	3,122
1月	10,835	9,676	1,159
2月	11,663	10,798	865
3月	13,272	12,174	1,098
與上月比較			
增減人數	1,609	1,376	233
增減率(%)	13.80	12.74	26.94
與上年同月比較			
增減人數	2,893	3,187	-294
增減率(%)	27.87	35.46	-21.12

註1：一般工廠資遣離職員工之統計資料，係根據勞動基準法第11條第2款、第11條第3款、第11條第4款、第11條第5款、第20條及其他事由彙總而成。

註2：關廠歇業資遣離職員工之統計資料，係根據勞動基準法第13條但書、第11條第1款彙總而成。

資料來源：勞動部勞動力發展署資遣通報系統。

5. 勞雇雙方協商減少工時人數⁹

截至 112 年 3 月底，經地方勞工行政主管機關通報實施勞雇雙方協商減少工時事業單位共計 2,427 家，實際實施人數為 1 萬 8,716 人，相較 110 年 8 月底之最高峰已減少 4 萬 15 人，惟較上月底增加 1,184 人；若與 111 年同月底相較則增加 3,165 人。

若依不同行業別區分，實際實施人數中以製造業 8,037 人最多，約占 42.94%；其次為支援服務業 6,817 人，約占 36.42%；第 3 則為批發及零售業 1,398 人，約占 7.47%。

與上月底相較，僅運輸及倉儲業、住宿及餐飲業、支援服務業與醫療保健及社會工作服務業，共 4 個行業較上月減少。而增加較多為製造業（增加 1,108 人）及批發及零售業（增加 79 人）。

與上年同月相比，農、林、漁、牧業（增加 9 人）、礦業及土石採取業（增加 1 人）、製造業（增加 6,937 人）、營建工程業（增加 40 人）、批發及零售業（增加 255 人）、不動產業（增加 8 人）與專業、科學及技術服務業（增加 144 人），共 7 個行業較上年同月增加。另以支援服務業（減少 2,331 人）減少最多，其次為批發及倉儲業（減少 896 人），第三則為住宿及餐飲業（減少 606 人）。

若細分製造業之次行業，4 大行業仍持續受國際景氣衝擊及影響，其中又以金屬機電工業達 4,271 人最多，較上月增加 298 人（+7.50%），較上年同月則增加 4,023 人（+16.22 倍）；其次為資訊電子工業 1,334 人，雖較上月減少 156 人（-10.47%），但較上年同月則增加 1,170 人（+7.13 倍）。

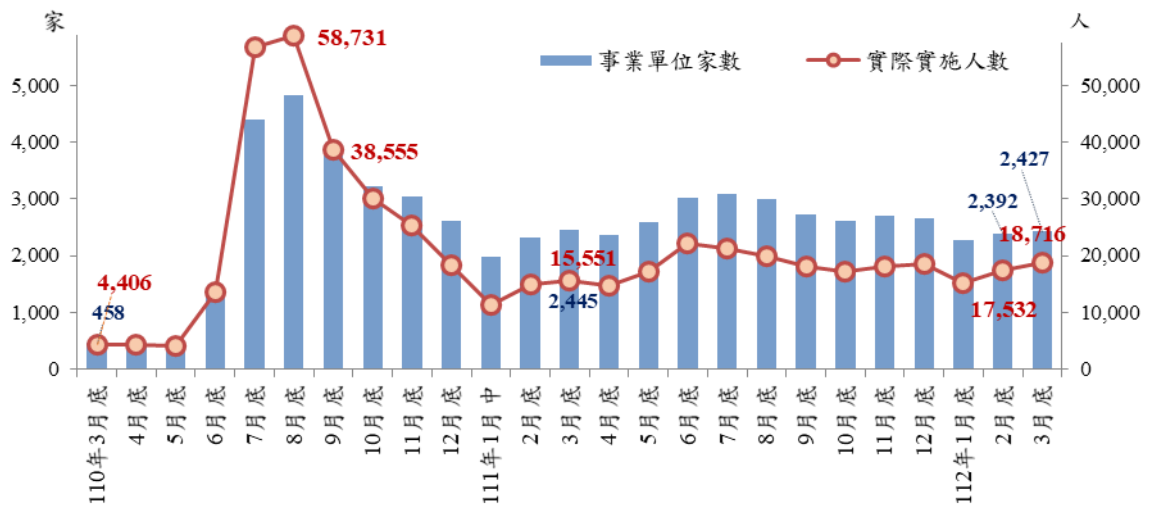
依縣市別來看，以臺北市實際實施人數 4,498 人最多，約占 24.03%；其次為臺中市 4,054 人，約占 21.66%；第三則為桃園市 2,060 人，約占 11.01%。

⁹ 資料來源：勞動部，勞動統計查詢網。

與上月底相較，新北市（減少 254 人）、高雄市（減少 119 人）、新竹縣（減少 106 人）、臺北市（減少 46 人）、嘉義縣（減少 28 人）、桃園市（減少 12 人）、嘉義市（減少 9 人）、屏東縣（減少 5 人）及連江縣（減少 1 人），共 9 個縣市較上月減少；而增加較多則為臺南市（增加 750 人）及宜蘭縣（增加 597 人）。

若與上年同月底相比，減少最明顯縣市為臺北市（減少 1,980 人）及高雄市（減少 206 人）；其中臺中市（增加 2,214 人）、臺南市（增加 1,108 人）、宜蘭縣（增加 627 人）、新北市（增加 446 人）、桃園市（增加 398 人）、南投縣（增加 271 人）、彰化縣（增加 119 人）、雲林縣（增加 110 人）、嘉義縣（增加 59 人）、新竹縣（增加 58 人）、苗栗縣（增加 44 人）及嘉義市（增加 14 人），共 12 個縣市較上年同月增加。

圖 20 勞雇雙方協商減少工時人數



註：111 年 1 月底適逢年假，故無統計數據。
資料來源：勞動部，勞動統計查詢網。

6. 就業人數¹⁰

112 年 3 月就業人數為 1,149 萬 4 千人，較上月增加 9 千人（+0.08%），較上年同月亦增加 5 萬 4 千人（+0.47%）。

¹⁰ 資料來源：行政院主計總處，人力資源調查；<https://www.stat.gov.tw/np.asp?ctNode=514>。

從產業部門別來看，服務業就業人數為 693 萬 2 千人（占 60.31%），較上月增加 1 萬 5 千人（+0.22%），較上年同月則增加 6 萬 6 千人（+0.96%）；工業就業人數為 404 萬 2 千人（占 35.17%），較上月減少 4 千人（-0.09%），較上年同月則減少 2 千人（-0.05%）；而農、林、漁、牧業就業人數為 52 萬人（占 4.52%），較上月減少 3 千人（-0.52%），較上年同月則減少 1 萬人（-1.87%）。

7. 長期失業人數及其占比¹¹

112 年 3 月失業期間達 1 年（53 週）以上之長期失業人數為 5 萬 1 千人，占總失業人數 42 萬 4 千人之比重約 12.03%，較上月減少 8 千人（-13.33%），較上年同月亦減少 4 千人（-7.31%）。

長期失業者中，大學以上學歷者約 3 萬人，占長期失業人數之比重約 58.82%，較上月減少 1 萬 1 千人（-28.83%），較上年同月則增加 5 千人（+20.00%）。年齡別則以 25 至 44 歲人數最多，約 3 萬人，占長期失業人數之比重約 58.82%，較上月減少 1 萬 2 千人（-28.57%），較上年同月則增加 4 千人（+15.38%）（如圖 21）。

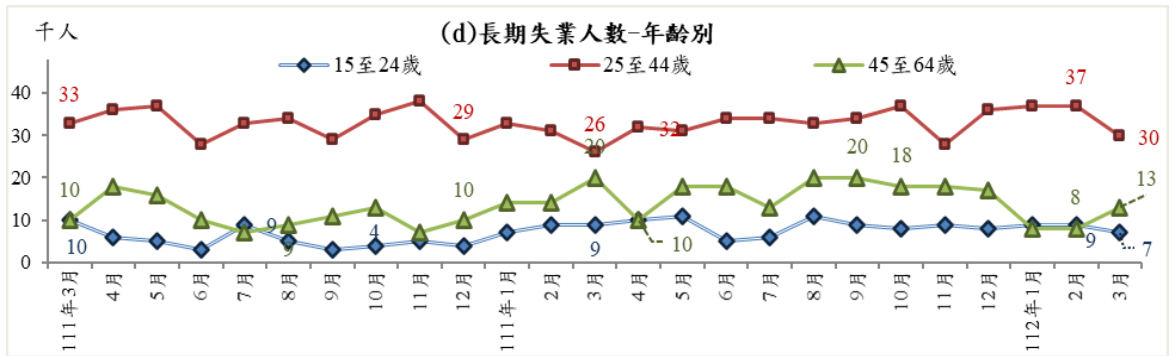
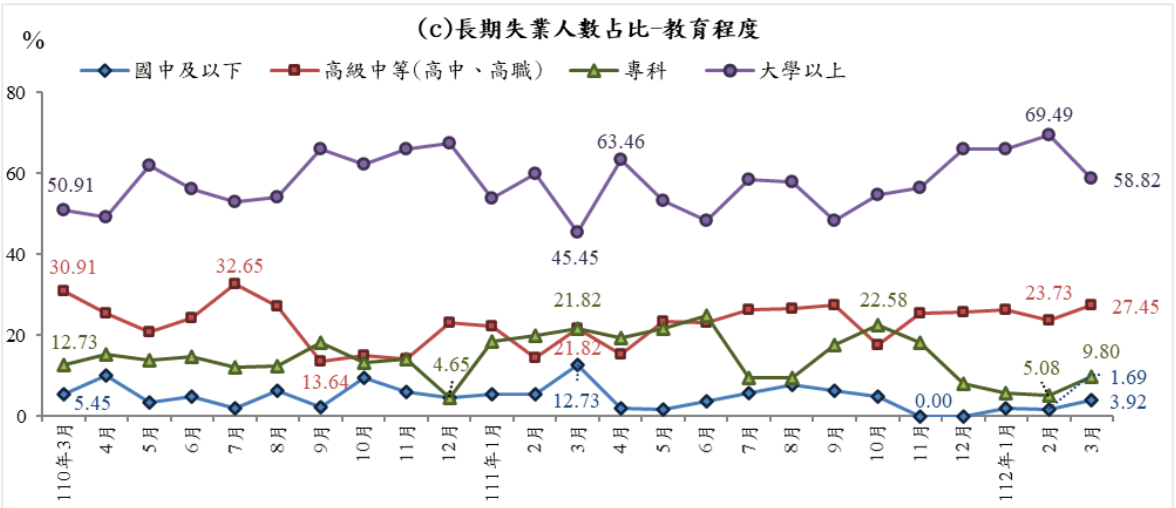
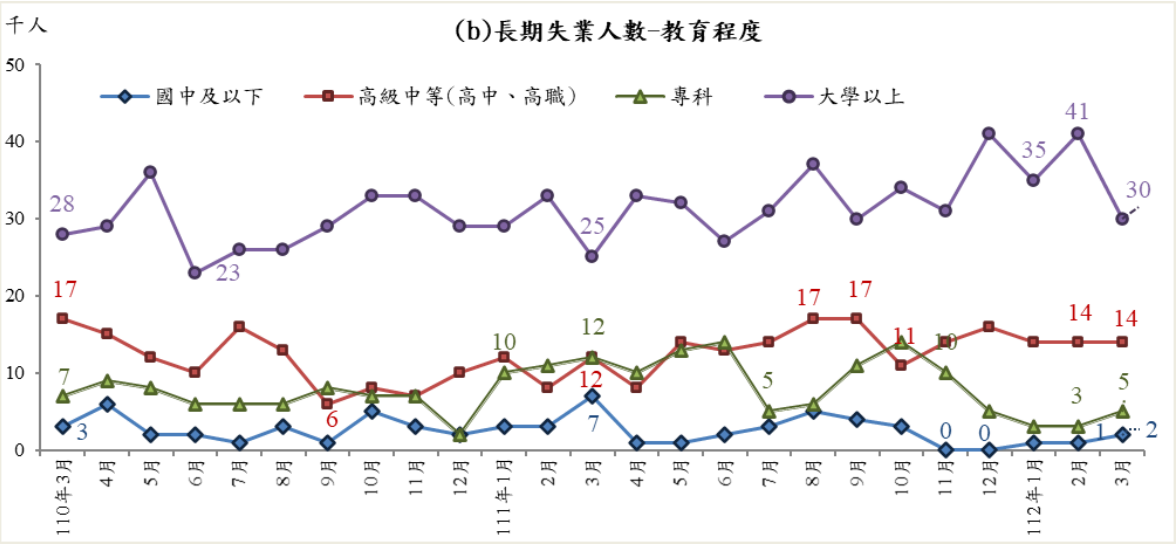
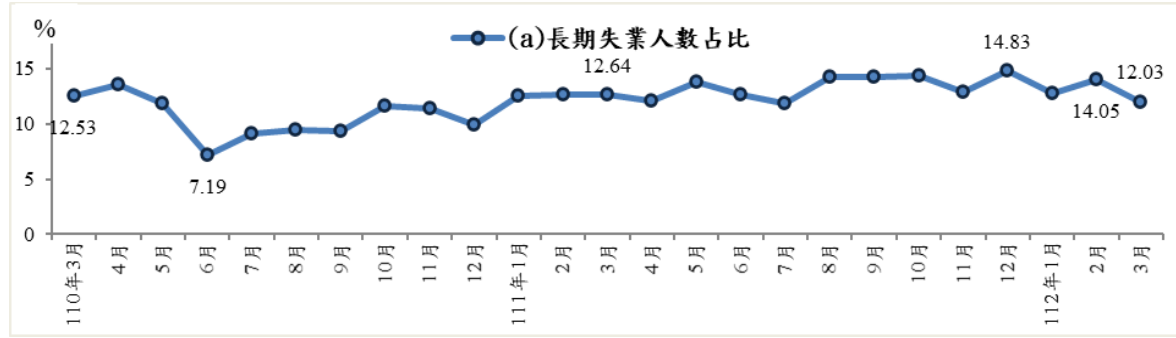
8. 高階勞動力就業情形¹²

112 年 3 月高階技能工作者約 189 萬 1 千人，占就業人數比重約 16.45%，較上月增加 7 千人（+0.37%），較上年同月則增加 4 萬 9 千人（+2.66%）。其中民意代表、主管及經理人員人數約 35 萬 6 千人，較上月增加 1 千人（+0.27%），較上年同月則減少 1 萬 1 千人（-3.09%）。而專業人員人數約 153 萬 5 千人，較上月增加 6 千人（+0.41%），較上年同月亦增加 6 萬人（+4.08%）（如表 6）。

¹¹ 資料來源：行政院主計總處，人力資源調查；<https://www.stat.gov.tw/np.asp?ctNode=514>。

¹² 資料來源：行政院主計總處，人力資源調查；<https://www.stat.gov.tw/np.asp?ctNode=514>。

圖 21 長期失業人數及其占比



資料來源：行政院主計總處，人力資源調查統計。

表 6 高階技能工作者及其比重

期別	高階技能工作者	占就業者比重	民意代表、主管及 經理人員	專業人員
	(千人)	(%)	(千人)	(千人)
110年(2021)	1,830	15.99	367	1,463
111年(2022)	1,854	16.24	364	1,490
1月	1,843	16.06	368	1,475
2月	1,843	16.08	368	1,475
3月	1,842	16.10	367	1,475
4月	1,845	16.16	366	1,479
5月	1,848	16.25	365	1,483
6月	1,847	16.24	366	1,481
7月	1,855	16.28	368	1,487
8月	1,859	16.30	366	1,493
9月	1,864	16.36	363	1,501
10月	1,861	16.31	359	1,502
11月	1,864	16.31	356	1,508
12月	1,877	16.39	357	1,520
112年(2022)	1,886	16.42	355	1,530
1月	1,882	16.41	356	1,526
2月	1,884	16.40	355	1,529
3月	1,891	16.45	356	1,535
較上月增減%	0.37	(0.05)	0.27	0.41
較上年同月增減%	2.66	(0.35)	-3.09	4.08

註：1.高階技能工作者包括職業類別為「民意代表、主管及經理人員」及「專業人員」兩類。

2.本表括號()內數字係指增減百分點。

資料來源：行政院主計總處，人力資源調查統計；

<https://www.stat.gov.tw/np.asp?ctNode=514>。

9.薪資¹³

112年3月全體受僱員工（含本國籍、外國籍之全時員工及部分工時員工）經常性薪資平均為4萬5,432元，較上月增加375元（+0.83%），較上年同月亦增1,064元（+2.40%）；獎金及加班費等非經常性薪資6,634元，合計後總薪資平均為5萬2,066元，較上月減少521元（-0.99%），較上年同月則增730元（+1.42%）。

112年3月出版影音製作傳播及資通訊服務業、金融及保險業經常性薪資為6萬5,589元、6萬5,497元相對較高，製造業4萬3,178元，其中電子零組件製造業5萬3,256元；而住宿及餐飲業3萬4,438元、其他服務業（含美容美髮按摩等）3萬5,212元則相對較低。

10.就業保險失業率

112年3月就業保險失業率為0.45%，與上月上升0.01個百分點，較上年同月則上升0.02個百分點。

表 7 就業保險失業率

單位：%

期別	1月	2月	3月	4月	5月	6月	7月	8月	9月	10月	11月	12月
110年(2021)	0.49	0.47	0.50	0.45	0.40	0.42	0.49	0.51	0.48	0.48	0.46	0.45
111年(2022)	0.41	0.35	0.43	0.36	0.35	0.34	0.34	0.37	0.35	0.35	0.36	0.39
112年(2023)	0.26	0.44	0.45									

註：就業保險失業率係為每月領取失業給付人數占該人數加上每月底被保險人數之比率。

資料來源：勞動部勞工保險局，<https://www.bli.gov.tw/0100759.html>。

¹³ 註1：本項調查範圍為場所單位僱用之領薪員工，不包括農業、政府機關、小學以上各級學校、宗教、職業團體及類似組織等行業。

註2：薪資係指廠商支付給員工之工作報酬，包括經常性薪資（含本薪、按月津貼等）及非經常性薪資（年終獎金、年節獎金、員工酬勞、績效獎金及加班費等），不含個人其他來源所得或收入。

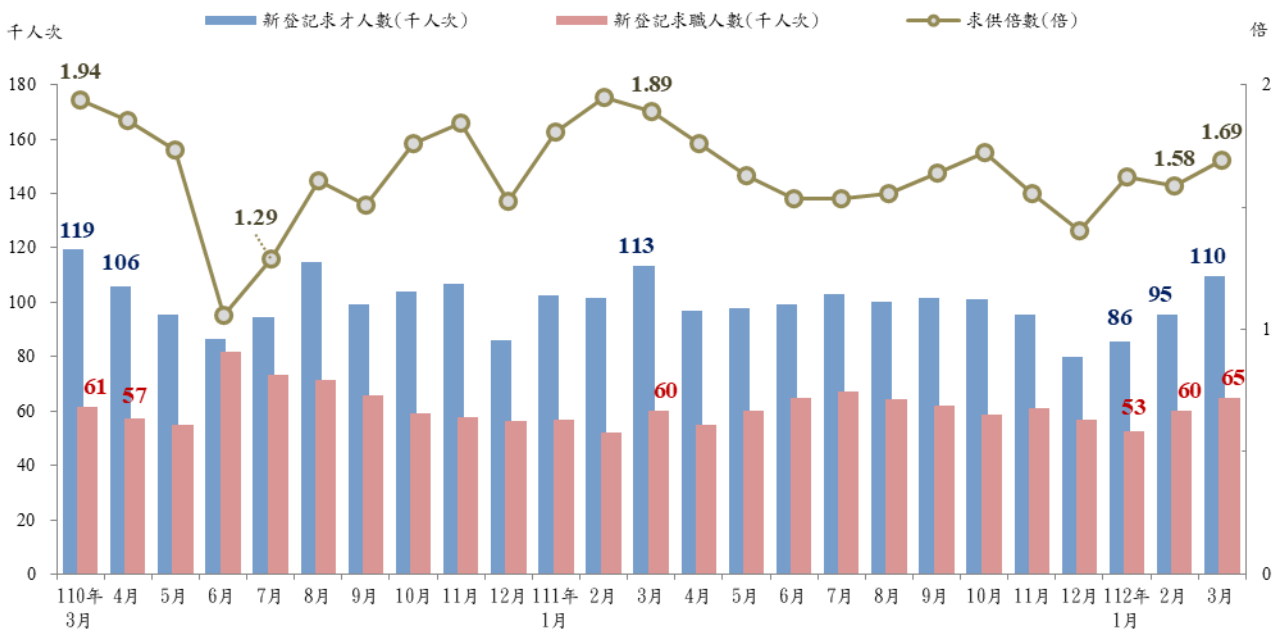
資料來源：行政院主計總處，薪資與生產力統計；<https://www.stat.gov.tw/np.asp?ctNode=522>。

(二) 公立就業服務求職求才概況

1. 求職、求才及求供倍數變化趨勢

根據勞動部勞動力發展署就業服務資訊整合系統統計，112年3月各公立就業服務機構新登記求職人數總計6萬4,874人次，較上月增加4,622人次(+7.67%)；新登記求才人數為10萬9,791人次，較上月增加1萬4,306人次(+14.98%)；求供倍數1.69倍，較上月增加0.11倍。若與上年同月相比，求職人數增加4,961人次(+8.28%)，求才人數減少3,395人次(-3.00%)，求供倍數則減少0.20倍(如圖22)。

圖 22 公立就業服務機構之求職、求才及求供倍數變化趨勢



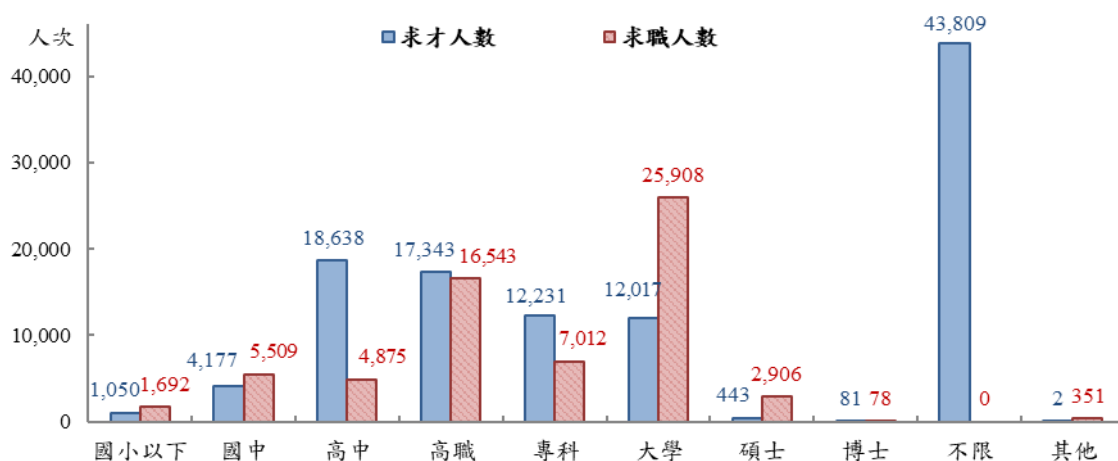
資料來源：勞動部勞動力發展署，就業服務資訊整合系統。

2.教育程度別

求職者之學歷多半集中於大學、高職及專科，供給人數依序為 2 萬 5,908 人次（占 39.94%）、1 萬 6,543 人次（占 25.50%）及 7,012 人次（占 10.81%）；求才廠商之學歷要求以高中及高職為最多，需求人數分別為 1 萬 8,638 人次（占 16.98%）及 1 萬 7,343 人次（占 15.80%），而若不限學歷，則求才需求人數達 4 萬 3,809 人次（占 39.90%）。

其中學歷要求為高中、高職及專科之求才人數多於求職人數，有超額需求現象，超額需求人數分別為 1 萬 3,763 人次、800 人次、5,219 人次，而學歷要求為博士者亦有超額需求，惟超額需求人數僅 3 人次（如圖 23）；至於學歷要求為國小以下、國中、大學及碩士之職缺數，雖少於該學歷之求職人數，惟多數職缺不限學歷，且高中、高職及專科之求才職缺亦未排除大學以上學歷之求職人，故整體公立就業服務機構之求才職缺仍多於求職人數。

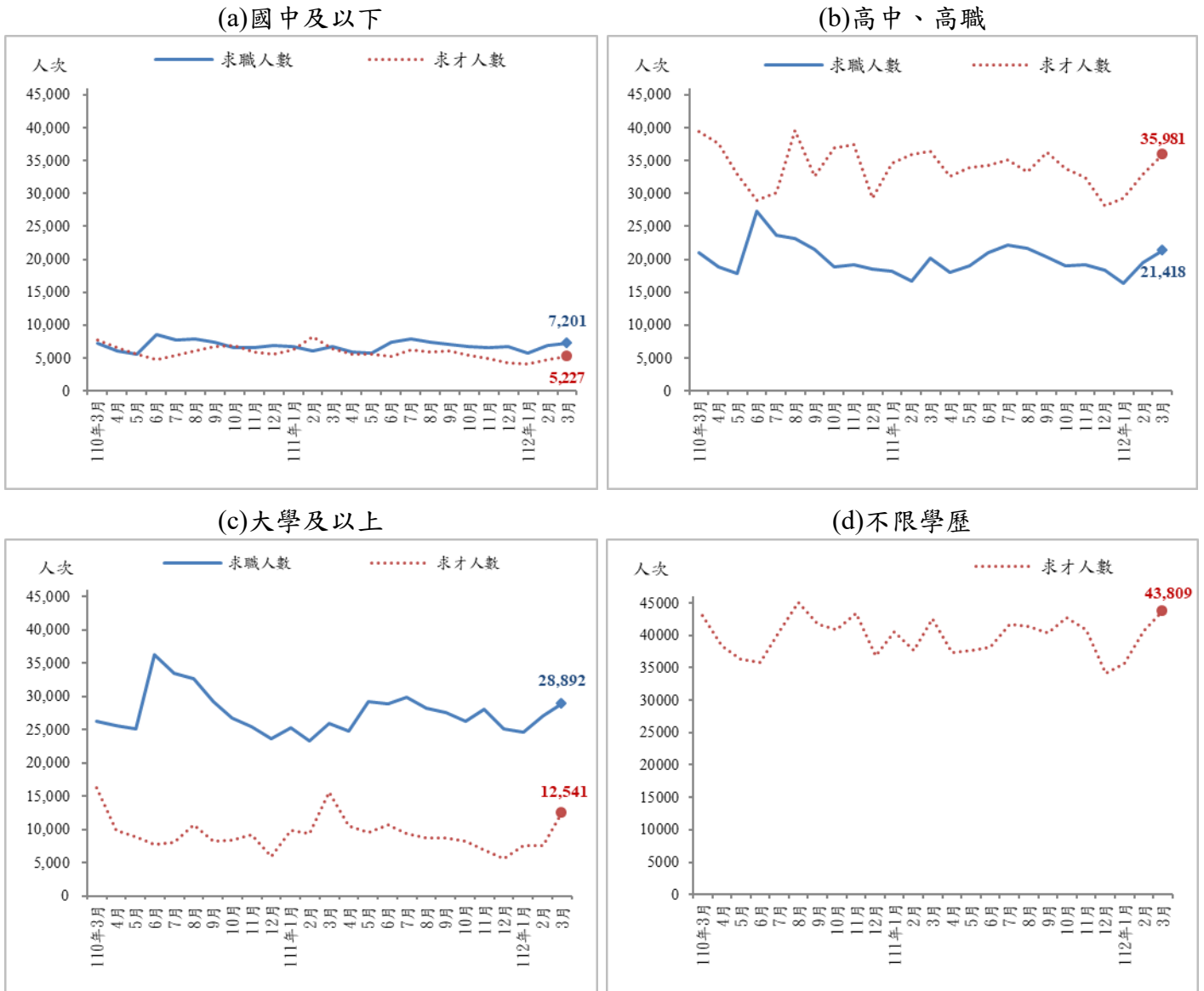
圖 23 112 年 3 月求職、求才人數-教育程度別



資料來源：勞動部勞動力發展署，就業服務資訊整合系統。

各學歷別自 110 年 2 月迄今之求職求才變化趨勢如圖 24。

圖 24 求職、求才人數變化-教育程度別



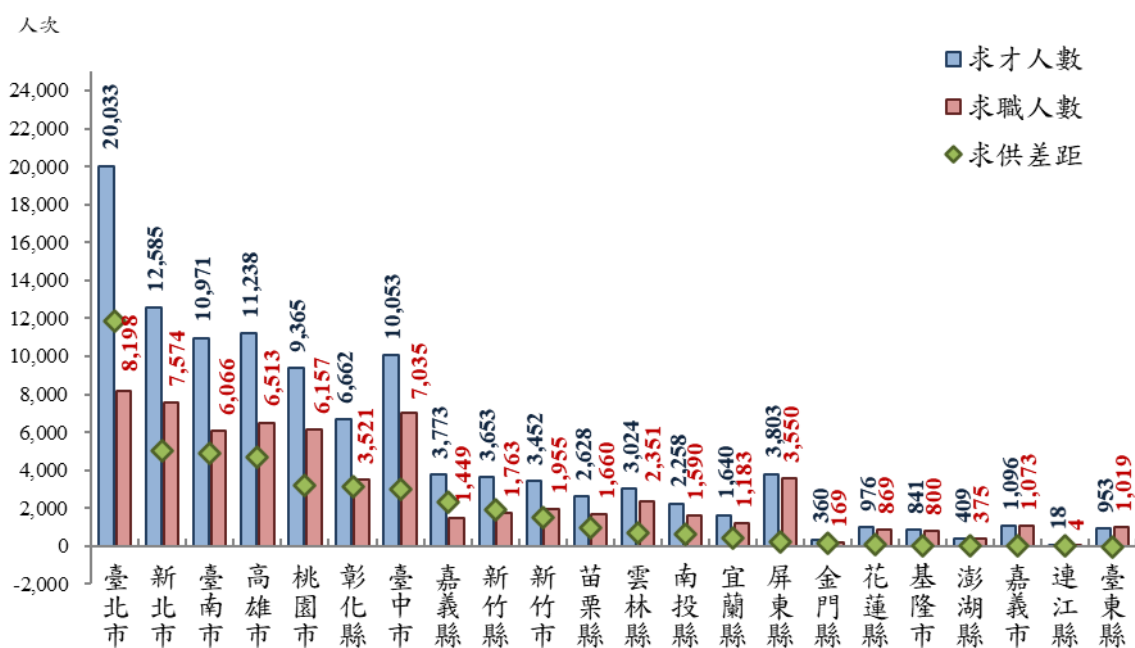
資料來源：勞動部勞動力發展署，就業服務資訊整合系統。

3.縣市別

圖 25 及表 8 為 112 年 3 月各工作地點新登記求職與求才情形。由於直轄市就業市場向來較大，新登記求職與求才職缺較多的 6 個縣市皆為直轄市；其中，廠商新登記求才人數最高前 3 個縣市分別為臺北市 2 萬 33 人次（占 18.25%）、新北市 1 萬 2,585 人次（占 11.46%）及高雄市 1 萬 1,238 人次（占 10.24%），直轄市以外之縣市中求才職缺最多則為彰化縣 6,662 人次（占 6.07%）。而求職人數較多的 3 個縣市則依序為臺北市 8,198 人次（占 12.64%）、新北市 7,574 人次（占 11.67%）及臺中市 7,035 人次（占 10.84%），直轄市以外之縣市中求職人數最多則為屏東縣 3,550 人次（占 5.47%）。

多數縣市的職類供需呈現求才人數高於求職人數，超額需求人數（求才人數超過求職人數）最多的 3 個縣市為臺北市 1 萬 1,835 人次、新北市 5,011 人次及臺南市 4,905 人次；僅有臺東縣呈現超額供給（求職人數超過求才人數）66 人次；至於求供倍數前 3 高則為連江縣 4.50 倍、嘉義縣 2.60 倍及臺北市 2.44 倍。

圖 25 112 年 3 月求職、求才人數-縣市別



註：依據求供差距排序，本資料係以工作地點分析。

資料來源：勞動部勞動力發展署，就業服務資訊整合系統。

表 8 112 年 3 月各縣市求職與求才情形

單位：人次、%、倍

縣市別	求才人數		求職人數		超額需求	求供倍數
	人數 (1)	%	人數 (2)	%	(1) - (2)	(1) / (2)
新北市	12,585	11.46	7,574	11.67	5,011	1.66
臺北市	20,033	18.25	8,198	12.64	11,835	2.44
基隆市	841	0.77	800	1.23	41	1.05
宜蘭縣	1,640	1.49	1,183	1.82	457	1.39
花蓮縣	976	0.89	869	1.34	107	1.12
金門縣	360	0.33	169	0.26	191	2.13
連江縣	18	0.02	4	0.01	14	4.50
桃園市	9,365	8.53	6,157	9.49	3,208	1.52
新竹縣	3,653	3.33	1,763	2.72	1,890	2.07
新竹市	3,452	3.14	1,955	3.01	1,497	1.77
苗栗縣	2,628	2.39	1,660	2.56	968	1.58
臺中市	10,053	9.16	7,035	10.84	3,018	1.43
彰化縣	6,662	6.07	3,521	5.43	3,141	1.89
南投縣	2,258	2.06	1,590	2.45	668	1.42
雲林縣	3,024	2.75	2,351	3.62	673	1.29
嘉義縣	3,773	3.44	1,449	2.23	2,324	2.60
嘉義市	1,096	1.00	1,073	1.65	23	1.02
臺南市	10,971	9.99	6,066	9.35	4,905	1.81
高雄市	11,238	10.24	6,513	10.04	4,725	1.73
屏東縣	3,803	3.46	3,550	5.47	253	1.07
澎湖縣	409	0.37	375	0.58	34	1.09
臺東縣	953	0.87	1,019	1.57	-66	0.94
其他	—	—	—	—	—	--
總計	109,791	100.00	64,874	100.00	44,917	1.69

註 1：表中縣市按五分署排列，本資料係以工作地點分析。

註 2：因若干求職、求才資料無法歸類於各縣市別，另以「其他」標示。

註 3：本表格中「—」符號係指無數據；「--」符號係指數值無意義（如分母為零）。

資料來源：勞動部勞動力發展署，就業服務資訊整合系統。

表 9 112 年 3 月各縣市求職與求才變動情形

單位：人次、倍

縣市別	求才人數/變動			求職人數/變動			求供倍數/增減		
	求才 人次	較上月 增減	較上年 同月增減	求職 人次	較上月 增減	較上年 同月增減	倍數	較上月 增減	較上年 同月增減
新北市	12,585	2,007	-314	7,574	281	-65	1.66	0.21	-0.03
臺北市	20,033	5,731	3,204	8,198	892	489	2.44	0.48	0.26
基隆市	841	-249	-321	800	43	-72	1.05	-0.39	-0.28
宜蘭縣	1,640	-149	-14	1,183	79	12	1.39	-0.23	-0.03
花蓮縣	976	-403	-105	869	-446	-123	1.12	0.07	0.03
金門縣	360	135	79	169	-3	-24	2.13	0.82	0.67
連江縣	18	-15	-39	4	-10	-10	4.50	2.14	0.43
桃園市	9,365	1,434	-14	6,157	986	1,710	1.52	-0.01	-0.59
新竹縣	3,653	279	208	1,763	88	421	2.07	0.06	-0.50
新竹市	3,452	534	-1,521	1,955	211	365	1.77	0.10	-1.36
苗栗縣	2,628	211	794	1,660	156	332	1.58	-0.03	0.20
臺中市	10,053	953	-3,990	7,035	290	128	1.43	0.08	-0.60
彰化縣	6,662	314	-262	3,521	426	436	1.89	-0.16	-0.35
南投縣	2,258	918	464	1,590	100	157	1.42	0.52	0.17
雲林縣	3,024	403	-225	2,351	269	195	1.29	0.03	-0.22
嘉義縣	3,773	969	-513	1,449	31	-175	2.60	0.62	-0.04
嘉義市	1,096	153	43	1,073	152	-14	1.02	0.00	0.05
臺南市	10,971	1,353	-569	6,066	282	85	1.81	0.15	-0.12
高雄市	11,238	-134	-356	6,513	454	685	1.73	-0.15	-0.26
屏東縣	3,803	-46	444	3,550	291	402	1.07	-0.11	0.00
澎湖縣	409	-41	-23	375	42	11	1.09	-0.26	-0.10
臺東縣	953	-51	-5	1,019	8	16	0.94	-0.05	-0.02
其他	—	—	—	—	—	—	--	--	--
總計	109,791	14,306	-3,395	64,874	4,622	4,961	1.69	0.11	-0.20

註 1：因若干求職、求才資料無法歸類於各縣市別，所以各縣市之加總與總計數略有差異。

註 2：表中縣市按五分署排序。

註 3：本表格中「—」符號係指無數據；「--」符號係指數值無意義（如分母為零）。

資料來源：勞動部勞動力發展署，就業服務資訊整合系統。

表 9 為 112 年 3 月各縣市之求職、求才變動情形。求才人數方面，與上月相較，增加較多為臺北市（求才人數 2 萬 33 人次、增加 1 萬 4,306 人次）、新北市（求才人數 1 萬 2,585 人次、增加 2,007 人次）及桃園市（求才人數 9,365、增加 1,434 人次）；至於較上月減少，以花蓮縣（求才人數 976 人次、減少 403 人次）、基隆市（求才人數 841 人次、減少 249 人次）及宜蘭縣（求才人數 1,640 人次、減少 149 人次）減少較多。

若與上年同月比較，增加較多地區為臺北市（求才人數 2 萬 33 人次、增加 3,204 人次）、苗栗縣（求才人數 2,628 人次、增加 794 人次）及南投縣（求才人數 2,258 人次、增加 464 人次）；而求才減少最明顯以臺中市（求才人數 1 萬 53 人次、減少 3,990 人次）、新竹市（求才人數 3,452 人次、減少 1,521 人次）及臺南市（求才人數 791 人次，減少 569 人次）為最多。

如上所示，在 22 個縣市中，求才人數較上月與上年同月皆減少的共有 7 個縣市，包括高雄市、基隆市、花蓮縣、連江縣、澎湖縣、宜蘭縣及臺東縣。而求才人數較上月與上年同月皆增加的共有 6 個縣市，包括臺北市、苗栗縣、南投縣、新竹縣、金門縣及嘉義市，其中，增加最多者為臺北市（求才人數 2 萬 33 人次），較上月及上年同月分別增加 5,731 人次及 3,204 人次。

在求職人數方面，與上月相較，桃園市（求職人數 6,157 人次、增加 986 人次）、臺北市（求職人數 8,198 人次、增加 892 人次）、高雄市（求職人數 6,513 人次、增加 454 人次）、彰化縣（求職人數 3,521 人次、增加 426 人次）、屏東縣（求職人數 3,550 人次、增加 291 人次）、臺中市（求職人數 7,035 人次、增加 290 人次）、臺南市（求職人數 6,066 人次、增加 282 人次）、新北市（求職人數 7,574 人次、增加 281 人次）、雲林縣（求職人數 2,351 人次、增加 269 人次）、新竹市（求職人數 1,955 人次、增加 211 人次）、苗栗縣（求職人數 1,660 人次、增加 156 人次）、嘉義市（求職人數 1,073 人

次、增加 152 人次)、南投縣(求職人數 1,590 人次、增加 100 人次)、新竹縣(求職人數 1,763 人次、增加 88 人次)、宜蘭縣(求職人數 1,183 人次、增加 79 人次)、基隆市(求職人數 800 人次、增加 43 人次)、澎湖縣(求職人數 375 人次、增加 42 人次)、嘉義縣(求職人數 1,449 人次、增加 31 人次)、臺東縣(求職人數 375 人次、增加 42 人次)共 19 個縣市增加；而減少的僅花蓮縣(求職人數 1,019 人次、減少 8 人次)、連江縣(求職人數 4 人次、減少 10 人次)及金門縣(求職人數 169 人次、減少 3 人次)。

至於與上年同月比較，增加之前 3 名縣市為桃園市(求職人數 6,157 人次、增加 1,710 人次)、高雄市(求職人數 6,513 人次、增加 685 人次)及臺北市(求職人數 8,198 人次、增加 489 人次)；而減少較多則以嘉義縣(求職人數 1,449 人次、減少 175 人次)及花蓮縣(求職人數 869 人次、減少 123 人次)最多。

綜上，求職人數較上月與上年同月皆減少的只有連江縣、金門縣及花蓮縣；而求職人數較上月與上年同月皆增加的則有桃園市、高雄市、臺北市、彰化縣、新竹縣、屏東縣、新竹市、苗栗縣、雲林縣、南投縣、臺中市、臺南市、臺東縣、宜蘭縣、澎湖縣，共 15 個縣市。

在求供倍數變動方面，與上月相較，增加最多為連江縣(求供倍數 4.50 倍、上升 2.14 倍)、金門縣(求供倍數 2.13 倍、上升 0.82 倍)及嘉義縣(求供倍數 2.60 倍、上升 0.62 倍)；至於較上月下降，以基隆市(求供倍數 1.05 倍、下降 0.39 倍)、澎湖縣(求供倍數 1.09 倍、下降 0.26 倍)降較多。

若與上年同月相較，以金門縣(求供倍數 2.13 倍、上升 0.67 倍)、連江縣(求供倍數 4.50 倍、上升 0.43 倍)、臺北市(求供倍數 2.44 倍、上升 0.26 倍)增加最明顯；另以新竹市(求供倍數 1.77 倍、下降 1.36 倍)、臺中市(求供倍數 1.43 倍、下降 0.60 倍)、桃園市(求供倍數 1.52 倍、下降 0.59 倍)下降最多。

由表 10 可知，各縣市求才行業類型略有不同，多數縣市求才人數較多的行業為「住宿及餐飲業」、「批發及零售業」及「製造業」，其中連江縣（94.44%）及彰化縣（56.55%）其求才人數中超過半數為製造業；另以「醫療保健及社會工作服務業」較多，如花蓮縣（22.85%）、臺中市（17.19%）、臺東縣（15.84%）、屏東縣（12.49%）、宜蘭縣（12.13%）、雲林縣（11.64%）、彰化縣（10.63%）高雄市（10.48%）及臺北市（6.29%）等；而南投縣求才人數以「公共行政及國防/強制性社會安全」最多（22.41%），基隆市求才人數則以「運輸及倉儲業」最多（22.35%），都反映出國內各縣市行業求才類型及規模的不同。

表 10 112 年 3 月各縣市主要求才行業

縣市別	名次	求才人數 (人次)	求才人數前 3 名 (占該地區求才人數的比率)		
			第 1 名	第 2 名	第 3 名
臺北市		20,033	住宿及餐飲業	批發及零售業	醫療保健及社會工作服務業
			36.66%	16.01%	6.29%
新北市		12,585	製造業	住宿及餐飲業	批發及零售業
			28.41%	20.79%	19.48%
高雄市		11,238	製造業	批發及零售業	醫療保健及社會工作服務業
			32.17%	15.98%	10.48%
台南市		10,971	製造業	批發及零售業	住宿及餐飲業
			45.81%	14.55%	12.20%
台中市		10,053	製造業	住宿及餐飲業	醫療保健及社會工作服務業
			35.25%	21.74%	17.15%
桃園市		9,365	製造業	住宿及餐飲業	批發及零售業
			43.42%	11.98%	10.28%
彰化縣		6,662	製造業	批發及零售業	醫療保健及社會工作服務業
			54.88%	15.21%	10.63%
屏東縣		3,803	製造業	批發及零售業	醫療保健及社會工作服務業
			29.84%	19.88%	12.49%
嘉義縣		3,773	製造業	批發及零售業	住宿及餐飲業
			45.24%	18.53%	9.20%
新竹縣		3,653	製造業	批發及零售業	住宿及餐飲業
			36.38%	16.21%	10.27%
新竹市		3,452	住宿及餐飲業	製造業	批發及零售業
			24.59%	21.96%	15.85%

資料來源：勞動部勞動力發展署，就業服務資訊整合系統。

表 10 112 年 3 月各縣市主要求才行業 (續)

縣市別	名次	求才人數 (人次)	求才人數前 3 名 (占該地區求才人數的比率)		
			第 1 名	第 2 名	第 3 名
雲林縣		3,024	製造業	批發及零售業	醫療保健及社會工作服務業
			39.48%	18.92%	11.64%
苗栗縣		2,628	製造業	住宿及餐飲業	批發及零售業
			38.74%	12.71%	12.06%
南投縣		2,258	公共行政及國防； 強制性社會安全	製造業	住宿及餐飲業
			22.41%	22.28%	15.10%
宜蘭縣		1,640	住宿及餐飲業	製造業	醫療保健及社會工作服務業
			36.16%	22.68%	12.13%
嘉義市		1,096	批發及零售業	製造業	住宿及餐飲業
			37.50%	15.78%	13.32%
花蓮縣		976	住宿及餐飲業	醫療保健及社會工作服務業	批發及零售業
			23.57%	22.85%	13.42%
臺東縣		953	住宿及餐飲業	公共行政及國防； 強制性社會安全	醫療保健及社會工作服務業
			28.96%	16.89%	15.84%
基隆市		841	運輸及倉儲業	批發及零售業	製造業
			22.35%	18.67%	13.67%
澎湖縣		409	住宿及餐飲業	批發及零售業	藝術、娛樂及休閒服務業
			36.19%	19.32%	7.82%
金門縣		360	住宿及餐飲業	批發及零售業	製造業
			21.67%	21.39%	15.00%
連江縣		18	製造業	公共行政及國防； 強制性社會安全	
			94.44%	5.56%	

資料來源：勞動部勞動力發展署，就業服務資訊整合系統。

表 11 112 年 3 月各縣市主要求才職類 (4 位碼)

單位：人次、%

縣市別	名次 求才人數前 3 名 (求才人數(人次)、占求才人數的比率(%))		
	第 1 名	第 2 名	第 3 名
新北市	其他餐飲服務人員	商店銷售有關人員	照顧服務員
	1,435 (11.4%)	1,409 (11.2%)	787 (6.25%)
宜蘭縣	其他餐飲服務人員	接待員及服務台事務人員	未分類其他基層技術工及勞力工
	190 (11.59%)	172 (10.49%)	122 (7.44%)
桃園市	工業及生產技術員	工業及生產工程師	商店銷售有關人員
	583 (6.23%)	504 (5.38%)	495 (5.29%)
新竹縣	商店銷售有關人員	工業及生產技術員	工業及生產工程師
	223 (6.1%)	206 (5.64%)	179 (4.9%)
苗栗縣	未分類其他生產機械設備操作人員	其他餐飲服務人員	商店銷售有關人員
	280 (10.65%)	201 (7.65%)	156 (5.94%)
彰化縣	未分類其他生產機械設備操作人員	照顧服務員	包裝及有關機械操作人員
	628 (9.43%)	419 (6.29%)	415 (6.23%)
南投縣	環境清掃工	商店銷售有關人員	照顧服務員
	441 (19.53%)	231 (10.23%)	171 (7.57%)
雲林縣	未分類其他生產機械設備操作人員	照顧服務員	商店銷售有關人員
	325 (10.75%)	231 (7.64%)	173 (5.72%)
嘉義縣	工業及生產技術員	照顧服務員	工業及生產工程師
	296 (7.85%)	214 (5.67%)	184 (4.88%)
屏東縣	商店銷售有關人員	照顧服務員	包裝及有關機械操作人員
	287 (7.55%)	245 (6.44%)	230 (6.05%)
臺東縣	其他餐飲服務人員	環境清掃工	事務秘書
	108 (11.33%)	95 (9.97%)	77 (8.08%)

註：「未分類其他基層技術工及勞力工」含工讀生，以下同。
資料來源：勞動部勞動力發展署，就業服務資訊整合系統。

表 11 112 年 3 月各縣市主要求才職類 (4 位碼) (續)

單位：人次、%

縣市別	名次		
	求才人數前 3 名 (求才人數(人次)、占求才人數的比率(%))		
	第 1 名	第 2 名	第 3 名
花蓮縣	照顧服務員	接待員及服務台事務人員	環境清掃工
	139 (14.24%)	77 (7.89%)	66 (6.76%)
澎湖縣	商店銷售有關人員	其他餐飲服務人員	辦公室、旅館及類似場所 清潔工及幫工
	56 (13.69%)	47 (11.49%)	43 (10.51%)
基隆市	商店銷售有關人員	商業銷售代表	大貨車駕駛人員
	80 (9.51%)	58 (6.9%)	57 (6.78%)
新竹市	其他餐飲服務人員	商店銷售有關人員	電子工程師
	393 (11.38%)	257 (7.44%)	245 (7.1%)
臺中市	照顧服務員	其他餐飲服務人員	工業及生產技術員
	1,512 (15.04%)	1,234 (12.27%)	624 (6.21%)
嘉義市	工業及生產技術員	商店銷售有關人員	其他餐飲服務人員
	1,815 (16.54%)	985 (8.98%)	869 (7.92%)
臺南市	商店銷售有關人員	未分類其他基層技術工及 勞力工	其他餐飲服務人員
	136 (12.41%)	106 (9.67%)	103 (9.4%)
臺北市	其他餐飲服務人員	商店銷售有關人員	商業銷售代表
	3,898 (19.46%)	2,655 (13.25%)	1,474 (7.36%)
高雄市	商店銷售有關人員	照顧服務員	其他餐飲服務人員
	854 (7.6%)	742 (6.6%)	485 (4.32%)
金門縣	商店銷售有關人員	其他餐飲服務人員	未分類其他生產機械設備 操作人員
	49 (13.61%)	33 (9.17%)	31 (8.61%)
連江縣	殯葬及有關工作人員	未分類其他基層技術工及 勞力工	
	17 (94.44%)	1 (5.56%)	

資料來源：勞動部勞動力發展署，就業服務資訊整合系統。

表 12 112 年 3 月各縣市求職者希望工作主要職類 (4 位碼)

單位：人次、%

名次 縣市別	求職人數前 3 名 (求職人數(人次)、占求職人數的比率(%))		
	第 1 名	第 2 名	第 3 名
新北市	事務秘書	包裝及有關機械操作人員	商店銷售有關人員
	859 (11.34%)	522 (6.89%)	395 (5.22%)
宜蘭縣	事務秘書	未分類其他基層技術工及勞力工	商店銷售有關人員
	144 (12.17%)	78 (6.59%)	77 (6.51%)
桃園市	事務秘書	製造勞力工	包裝及有關機械操作人員
	794 (12.9%)	391 (6.35%)	390 (6.33%)
新竹縣	事務秘書	工業及生產技術員	未分類其他基層技術工及勞力工
	179 (10.15%)	138 (7.83%)	86 (4.88%)
苗栗縣	事務秘書	工業及生產技術員	其他電子設備裝修人員
	169 (10.18%)	111 (6.69%)	107 (6.45%)
彰化縣	包裝及有關機械操作人員	製造勞力工	事務秘書
	512 (14.54%)	461 (13.09%)	385 (10.93%)
南投縣	事務秘書	環境清掃工	包裝及有關機械操作人員
	166 (10.44%)	143 (8.99%)	127 (7.99%)
雲林縣	事務秘書	包裝及有關機械操作人員	製造勞力工
	269 (11.44%)	211 (8.97%)	207 (8.8%)
嘉義縣	製造勞力工	事務秘書	包裝及有關機械操作人員
	235 (16.22%)	148 (10.21%)	121 (8.35%)
屏東縣	製造勞力工	包裝及有關機械操作人員	事務秘書
	527 (14.85%)	379 (10.68%)	360 (10.14%)
臺東縣	事務秘書	未分類其他基層技術工及勞力工	環境清掃工
	129 (12.66%)	97 (9.52%)	91 (8.93%)

註：本表格中「—」符號係指無數據。

資料來源：勞動部勞動力發展署，就業服務資訊整合系統。

表 12 112 年 3 月各縣市求職者希望工作主要職類 (4 位碼) (續)

單位：人次、%

縣市別	求職人數前 3 名 (求職人數(人次)、占求職人數的比率(%))		
	第 1 名	第 2 名	第 3 名
花蓮縣	事務秘書	環境清掃工	辦公室、旅館及類似場所 清潔工及幫工
	148 (17.03%)	83 (9.55%)	69 (7.94%)
澎湖縣	未分類其他基層技術工及 勞力工	環境清掃工	事務秘書
	56 (14.93%)	53 (14.13%)	36 (9.6%)
基隆市	事務秘書	商店銷售有關人員	包裝及有關機械操作人員
	106 (13.25%)	50 (6.25%)	47 (5.88%)
新竹市	事務秘書	電子工程師	工業及生產技術員
	204 (10.43%)	160 (8.18%)	113 (5.78%)
臺中市	事務秘書	包裝及有關機械操作人員	製造勞力工
	1028 (14.61%)	395 (5.61%)	374 (5.32%)
臺南市	事務秘書	包裝及有關機械操作人員	製造勞力工
	689 (11.36%)	625 (10.3%)	527 (8.69%)
嘉義市	事務秘書	製造勞力工	未分類其他基層技術工及 勞力工
	176 (16.4%)	100 (9.32%)	74 (6.9%)
臺北市	事務秘書	一般及文書事務人員	廣告及行銷專業人員
	1030 (12.56%)	445 (5.43%)	397 (4.84%)
高雄市	事務秘書	未分類其他基層技術工及 勞力工	製造勞力工
	812 (12.47%)	417 (6.4%)	384 (5.9%)
金門縣	事務秘書	商店銷售有關人員	環境清掃工
	22 (13.02%)	21 (12.43%)	20 (11.83%)
連江縣	辦公室、旅館及類似場所 清潔工及幫工	資訊及通訊使用者支援技術員 與事務秘書 (並列第二)	
	2 (50%)	1 (25%)	

資料來源：勞動部勞動力發展署，就業服務資訊整合系統。

表 13 112 年 3 月各縣市超額需求、超額供給職類前 3 名 (4 位碼)

單位：人次

名次	超額需求 (求才求職) 前 3 名		超額供給 (求職求才) 前 3 名		
	職類名稱	缺口數	職類名稱	缺口數	
新北市	1	其他餐飲服務人員	1,167	事務秘書	430
	2	商店銷售有關人員	1,014	製造勞力工	238
	3	其他企業支援服務代理人	672	包裝及有關機械操作人員	223
宜蘭縣	1	其他餐飲服務人員	122	事務秘書	118
	2	接待員及服務台事務人員	118	製造勞力工	56
	3	廚師	57	環境清掃工	31
桃園市	1	工業及生產工程師	388	事務秘書	521
	2	其他餐飲服務人員	317	製造勞力工	316
	3	生產事務人員	302	其他藝術及文化有關助理專業人員	54
新竹縣	1	商店銷售有關人員	185	事務秘書	84
	2	工業及生產工程師	129	製造勞力工	72
	3	食品烹調助手	118	其他電子設備裝修人員	28
苗栗縣	1	未分類其他生產機械設備操作人員	238	事務秘書	107
	2	其他餐飲服務人員	124	其他電子設備裝修人員、	89
	3	保全及警衛人員	104	電力及電子設備組裝人員(並列)	
彰化縣	1	未分類其他生產機械設備操作人員	558	製造勞力工	424
	2	工業及生產技術員	255	事務秘書	274
	3	其他企業支援服務代理人	243	包裝及有關機械操作人員	97
南投縣	1	環境清掃工	298	事務秘書	138
	2	商店銷售有關人員	155	製造勞力工	101
	3	照顧服務員	105	包裝及有關機械操作人員	73
雲林縣	1	未分類其他生產機械設備操作人員	211	事務秘書	204
	2	照顧服務員	104	製造勞力工	187
	3	油漆、噴漆及有關工作人員	79	未分類其他基層技術工及勞力工	111
嘉義縣	1	工業及生產技術員	269	製造勞力工	201
	2	工業及生產工程師	179	事務秘書	85
	3	照顧服務員	168	環境清掃工	68
屏東縣	1	未分類其他生產機械設備操作人員	149	製造勞力工	360
	2	商店銷售有關人員	117	事務秘書	157
	3	照顧服務員	111	包裝及有關機械操作人員	149
臺東縣	1	護理及助產專業人員	55	未分類其他基層技術工及勞力工	71
	2	其他餐飲服務人員	33	事務秘書	52
	3	廚師	19	營建勞力工	43

資料來源：勞動部勞動力發展署，就業服務資訊整合系統。

表 13 112 年 3 月各縣市超額需求、超額供給職類前 3 名（4 位碼）（續）

單位：人次

名次	超額需求（求才求職）前 3 名		超額供給（求職求才）前 3 名	
	職類名稱	缺口數	職類名稱	缺口數
花蓮縣	1 照顧服務員	92	事務秘書	102
	2 接待員及服務台事務人員	30	環境清掃工	17
	3 護理及助產專業人員	29	一般及文書事務人員	16
澎湖縣	1 商店銷售有關人員	25	環境清掃工	33
	2 辦公室、旅館及類似場所清潔工及幫工	21	未分類其他基層技術工及勞力工	25
	2 其他餐飲服務人員	11	事務秘書	17
基隆市	1 大貨車駕駛人員	53	事務秘書	83
	2 商業銷售代表	45	包裝及有關機械操作人員	27
	3 商店銷售有關人員	30	包裝及有關機械操作人員	27
新竹市	1 其他餐飲服務人員	344	事務秘書	143
	2 商店銷售有關人員	194	工業及生產技術員	68
	3 未分類其他基層技術工及勞力工	108	電機工程師	21
臺中市	1 照顧服務員	1,230	事務秘書	894
	2 其他餐飲服務人員	963	製造勞力工	345
	3 其他企業支援服務代理人	447	包裝及有關機械操作人員	243
嘉義市	1 其他餐飲服務人員	69	事務秘書	151
	2 商店銷售有關人員	64	製造勞力工	93
	3 護理及助產專業人員	58	包裝及有關機械操作人員	35
臺南市	1 工業及生產技術員	1,422	事務秘書	548
	2 商店銷售有關人員	750	製造勞力工	474
	3 其他餐飲服務人員	698	包裝及有關機械操作人員	160
臺北市	1 其他餐飲服務人員	3,624	事務秘書	456
	2 商店銷售有關人員	2,334	一般及文書事務人員	247
	3 商業銷售代表	1,087	廣告及行銷專業人員	174
高雄市	1 照顧服務員	553	事務秘書	486
	2 商店銷售有關人員	544	製造勞力工	317
	3 工業及生產工程師	301	包裝及有關機械操作人員	125
金門縣	1 未分類其他生產機械設備操作人員	31	環境清掃工	10
	2 商店銷售有關人員	28	事務秘書	8
	2 其他餐飲服務人員	26	未分類其他基層技術工及勞力工	5
連江縣	1 殯葬及有關工作人員	17	辦公室、旅館及類似場所清潔工及	2
	2 未分類其他基層技術工及勞力工	1	資訊及通訊使用者支援技術員、 事務秘書(並列)	1

資料來源：勞動部勞動力發展署，就業服務資訊整合系統。

另外，112年3月各縣市求職及求才職類前3名資料整理於表11及表12；而各縣市超額供給與超額需求之前3名職類則整理於表13。由表11至表13可知，各縣市求職及求才職類同樣略有不同，前3名的求才職類大多為其他餐飲服務人員、商店銷售有關人員及照護服務員，而各縣市求職者希望工作主要職類之前3名，則多以事務秘書、製造勞力工及包裝及有關機械操作人員。

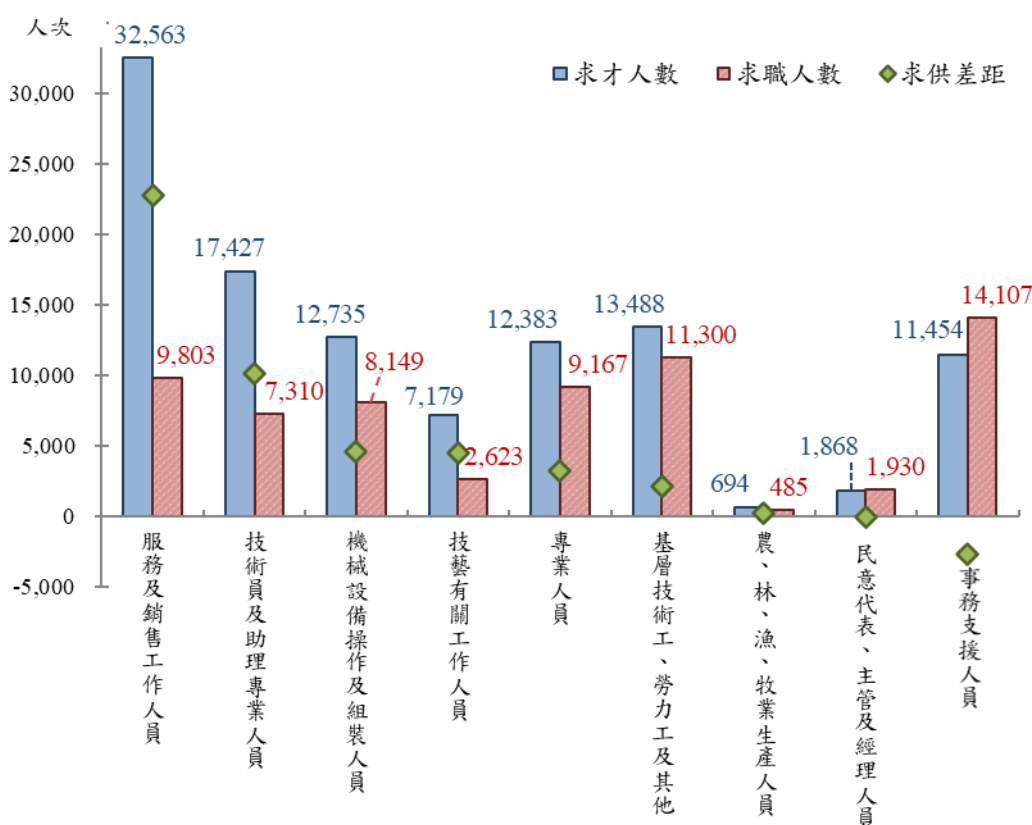
4.職類別

112年3月各職類別的求職與求才人數如圖26，其中，求才者以服務及銷售工作人員3萬2,563人次（占總求才職缺之29.66%）最多，其次為技術員及助理專業人員1萬7,427人次（占15.87%）與基層技術工、勞力工及其他1萬3,488人次（占12.29%）。

而求職者期望的工作職類則以事務支援人員1萬4,107人次（占總求職者之21.75%）最多，其次是基層技術工、勞力工及其他1萬1,300人次（占17.42%）與服務及銷售工作人員9,803人次（占15.11%）。

由職缺供需觀察，多數的職類供需呈現求才人數高於求職人數，其中，服務及銷售工作人員、技術員及助理專業人員、機械設備操作及組裝人員、技藝有關工作人員、基層技術工、勞力工及其他、專業人員及農、林、漁、牧業生產人員為求才人數高於求職人數，呈現求過於供現象，超額需求人數各為2萬2,760人次、1萬117人次、4,586人次、4,556人次、3,216人次、2,188人次及209人次；而事務支援人員及民意代表、主管及經理人員則求職人數高於求才人數，呈現供過於求現象，超額供給人數為2,653人次及62人次。

圖 26 112 年 3 月求職、求才人數-職類別



註：「基層技術工、勞力工及其他」含工讀生，以下同。
資料來源：勞動部勞動力發展署，就業服務資訊整合系統。

進一步從職業類別分類 4 位碼觀察，表 14 整理 112 年 3 月份前 3 名熱門求職與求才職缺，表 15 則為職類別求供落差較大的前 3 名，其中，超額需求（求才人數高於求職人數）部分，求供落差最大的是「其他餐飲服務人員」，廠商釋出 10,343 個職缺，為求才雇主第一熱門職缺，但希望從事該職類工作之求職者卻只有 2,279 人次，超額需求達 8,064 人次，平均每人有 4.54 個工作機會，顯見此一職缺之求才殷切。

至於超額供給（求職人數高於求才人數）方面，「事務秘書」的求職者登記人數達 7,854 人次，為求職者第一熱門職缺，但廠商僅釋出 2,795 個職缺，超額供給達 5,059 人次，平均約 2.81 人搶 1 個工作機會。

表 14 112 年 3 月求職、求才職類前 3 名 (4 位碼)

單位：人次

名次	求職職類前 3 名		
	職類名稱	求職人數	占比
1	事務秘書	7,854	12.11
2	包裝及有關機械操作人員	4,073	6.28
3	製造勞力工	3,955	6.10
名次	求才職類前 3 名		
	職類名稱	求才人數	占比
1	其他餐飲服務人員	10,343	9.42
2	商店銷售有關人員	9,253	8.43
3	照顧服務員	6,730	6.13

資料來源：勞動部勞動力發展署，就業服務資訊整合系統。

表 15 112 年 3 月超額需求、超額供給職類前 3 名 (4 位碼)

單位：人次、倍

名次	超額需求職類前 3 名				
	職類名稱	求才人數 A	求職人數 B	超額需求 AB	求供倍數 A/B
1	其他餐飲服務人員	10,343	2,279	8,064	4.54
2	商店銷售有關人員	9,253	2,740	6,513	3.38
3	照顧服務員	6,730	2,088	4,642	3.22
名次	超額供給職類前 3 名				
	職類名稱	求才人數 A	求職人數 B	超額供給 BA	求供倍數 A/B
1	事務秘書	2,795	7,854	5,059	0.36
2	製造勞力工	618	3,955	3,337	0.16
3	包裝及有關機械操作人員	2,800	4,073	1,273	0.69

資料來源：勞動部勞動力發展署，就業服務資訊整合系統。

5. 求才之行業變化

觀察求才人數之行業別變化，如表 16 所示，112 年 3 月份新登記求才人數較多者，依序為製造業 3 萬 2,986 個職缺（占總求才職缺之 30.04%）、住宿及餐飲業 2 萬 281 個職缺（占 18.47%）、批發及零售業 1 萬 8,051 個職缺（占 15.43%）、醫療保健及社會工作服務業 9,977 個職缺（占 9.09%）及支援服務業 6,280 個職缺（占 5.72%）。

與上月相較，31.58%行業新登記求才人數呈現下降情況¹⁴，以專業、科學及技術服務業（3,169 人次、減少 532 人次）減少最多，其次為出版影音及資通訊業（2,106 人次、減少 524 人次）及公共行政及國防／強制性社會安全（2,373 人次、減少 501 人次）；而製造業（3 萬 2,986 人次、增加 3,275 人次）、住宿及餐飲業（2 萬 281 人次、增加 2,230 人次）、批發及零售業（1 萬 6,944 人次、增加 3,020 人次）、醫療保健及社會工作服務業（9,977 人次、增加 1,211 人次）、營建工程業（3,197 人次、增加 703 人次）、支援服務業（6,280 人次、增加 665 人次）、用水供應及污染整治業（779 人次、增加 351 人次）、教育業（2,265 人次、增加 262 人次）、其他服務業（1,699 人次、增加 250 人次）、藝術、娛樂及休閒服務業（2,095 人次、增加 158 人次）、電力及燃氣供應業（222 人次、增加 73 人次）、礦業及土石採取業（42 人次、增加 8 人次），共 13 個行業增加。

若與上年同月相較，26.32%行業則呈現下降情況¹⁵，以製造業（3 萬 2,986 人次、減少 1 萬 6,797 人次）減少最明顯，公共行政及國防／強制性社會安全業（2,373 人次、減少 104 人次）次之，第三為專業、科學及技術服務業（3,169 人次、減少 100 人次）；另以住宿及餐飲業（2 萬 281 人次、增加 4,749 人次）增加最多，其次為批發及零售業（1 萬 6,944 人次、增加 3,514 人次）。

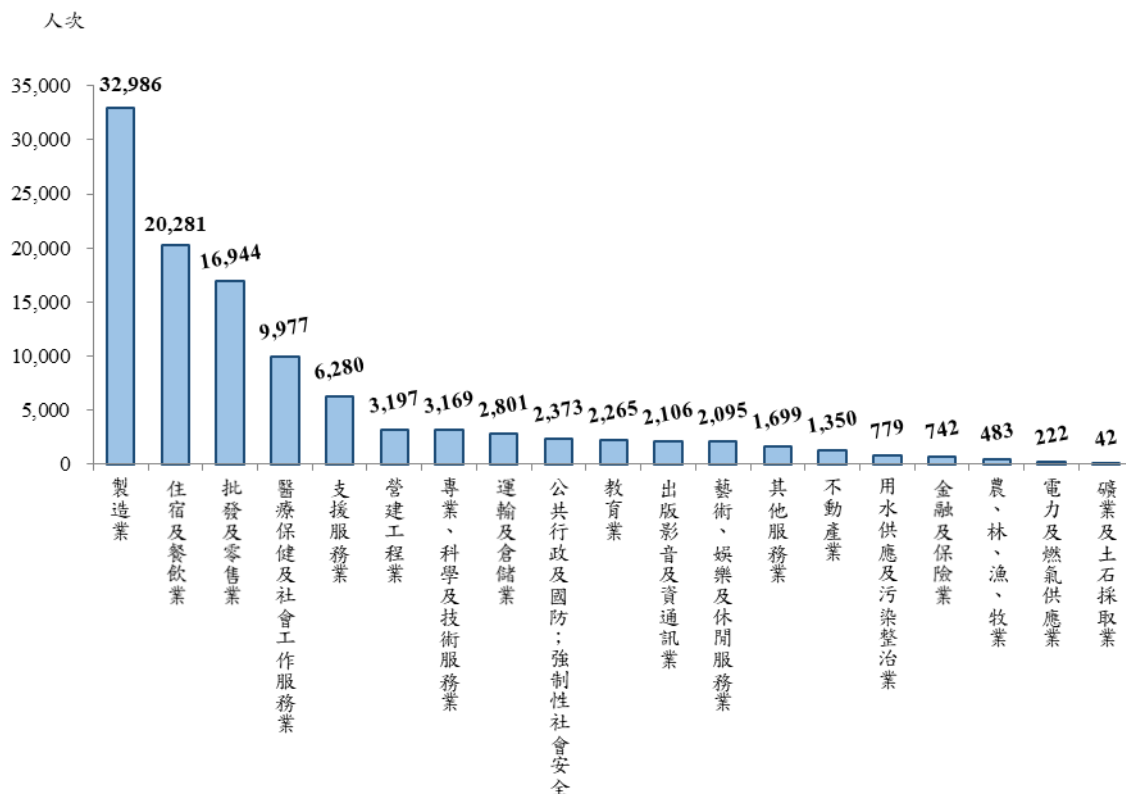
¹⁴ 較上月下降之行業數÷總行業數（6÷19=31.58%）。

¹⁵ 較上年同月下降之行業數÷總行業數（5÷19=21.05%）。

而在製造業中，以金屬機械工業1萬1,257個職缺最多，占製造業比重達33.90%，其餘依序為民生工業9,572個職缺（占29.02%）、資訊電子工業6,943個職缺（占21.05%）及化學工業5,214個職缺（占15.81%）。

歐美市場需求疲弱對製造業人力需求負面的衝擊仍舊，製造業之四大行業中無一倖免，四大行業之新登記求才人數均較上年同月減少，其中以資訊電子工業（6,943 人次、減少 1 萬 168 人次）減少最多。

圖 27 112 年 3 月廠商新登記求才人數-行業別



註：依據廠商新登記求才人數排序。

資料來源：勞動部勞動力發展署，就業服務資訊整合系統。

表 16 112 年 3 月各行業廠商新登記求才情形

行業別	項目別	求才人數 (人次)	結構 (%)	較上月 增減 (人次)	較上年同月 增減 (人次)
農、林、漁、牧業		483	0.44	-47	-79
礦業及土石採取業		42	0.04	-20	12
製造業		32,986	30.04	2,453	-16,797
民生工業		9,572	8.72	881	-467
化學工業		5,214	4.75	283	-1,818
金屬機械工業		11,257	10.25	907	-4,344
資訊電子工業		6,943	6.32	382	-10,168
電力及燃氣供應業		222	0.20	-5	-25
用水供應及污染整治業		779	0.71	-13	67
營建工程業		3,197	2.91	-23	131
批發及零售業		16,944	15.43	3,020	3,514
運輸及倉儲業		2,801	2.55	264	227
住宿及餐飲業		20,281	18.47	2,230	4,749
出版影音及資通訊業		2,106	1.92	1,166	754
金融及保險業		742	0.68	445	231
不動產業		1,350	1.23	850	734
專業、科學及技術服務業		3,169	2.89	1,206	-100
支援服務業		6,280	5.72	43	313
公共行政及國防；強制性社會安全		2,373	2.16	212	-104
教育業		2,265	2.06	265	300
醫療保健及社會工作服務業		9,977	9.09	1,659	2,195
藝術、娛樂及休閒服務業		2,095	1.91	404	465
其他服務業		1,699	1.55	197	18
未歸類		—	—	—	—
總計		109,791	100.00	14,306	-3,395

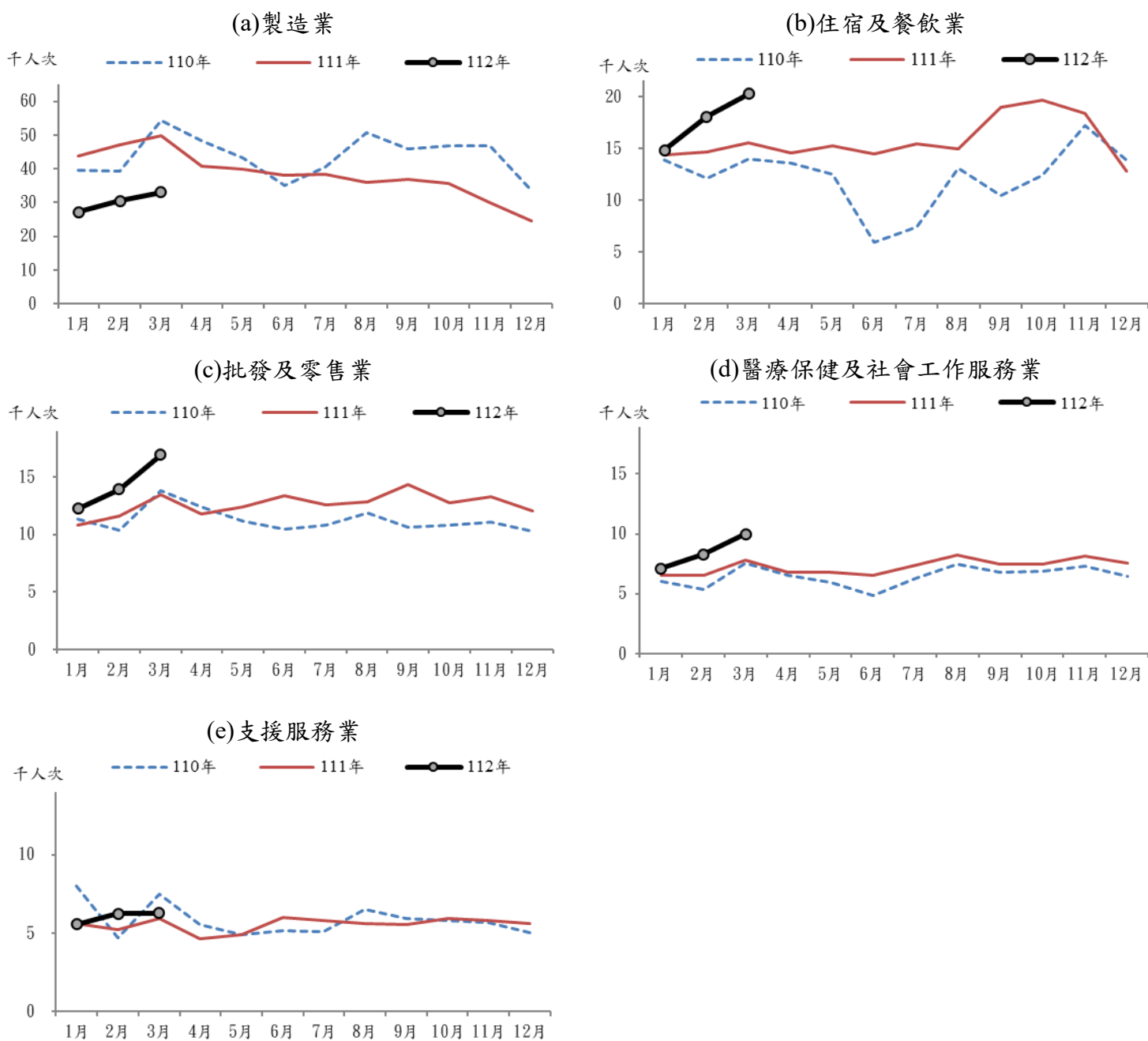
註1：1.民生工業包括食品、飲料、菸草、紡織、成衣及服飾品、木竹製品、非金屬礦物製品、家具及其他製造業。2.化學工業包括皮革、毛皮及其製品；紙漿、紙及紙製品；印刷及資料儲存媒體複製；石油及煤製品；化學材料；化學製品；藥品；橡膠製品；塑膠製品製造業。3.金屬機械工業包括基本金屬、金屬製品、機械設備、汽車及其零件、其他運輸工具、產業用機械設備維修及安裝業。4.資訊電子工業包括電子零組件；電腦、電子產品及光學製品；電力設備製造業。詳見經濟部定義 <http://www.stat.gov.tw/public/Attachment/942814492071.pdf>。

註2：本表格中「—」符號係指無數據。

資料來源：勞動部勞動力發展署，就業服務資訊整合系統。

以下針對五大求才行業的職缺變化趨勢整理如圖 28 所示，根據圖示資料可發現，住宿及餐飲業、批發及零售業、醫療保健及社會工作服務業共 3 大行業，112 年 3 月求才人數較 111 年及 110 年同月增加；支援服務業 112 年 3 月求才人數較 111 年同月增加，但較 110 年同月減少；至於製造業，112 年 3 月求才人數則較 111 年及 110 年同月減少。

圖 28 五大求才行業新登記職缺變化趨勢



資料來源：勞動部勞動力發展署，就業服務資訊整合系統。

6. 求職者的特性與希望工作的職類

根據求職者之年齡層觀察，如表 17 所示，未滿 25 歲求職者為 10,891 人次（比重 16.8%），較上月增加 917 人次，較上年同月亦增加 2 人次。25 至 44 歲求職者為 2 萬 9,826 人次（比重 46.0%），較上月增加 2,136 人次，較上年同月亦增加 1,508 人次。45 至 64 歲求職者為 2 萬 1,695 人次（比重 33.6%），較上月增加 1,464 人次，較上年同月則增加 1,772 人次。65 歲以上求職者為 2,462 人次（比重 3.8%），較上月增加 105 人次，較上年同月亦增加 637 人次。

表 17 112 年 3 月求職人數—按年齡分

單位：人次、%												
年齡	總計	未滿20歲	20~24	25~29	30~34	35~39	40~44	45~49	50~54	55~59	60~64	65歲以上
人數	64,874	886	10,005	10,390	6,331	5,947	7,158	6,701	5,761	5,362	3,871	2,462
比重	100.0	1.4	15.4	16.0	9.8	9.2	11.0	10.3	8.9	8.3	6.0	3.8

資料來源：勞動部勞動力發展署，就業服務資訊整合系統。

表 18 顯示各教育程度求職者希望工作的主要職類，其中研究所學歷者最希望工作的職類是專業人員（占 48.56%）、技術員及助理專業人員（占 15.55%）及事務支援人員（占 14.31%）；而大學及專科學歷者最希望的工作職類皆為事務支援人員（占 29.64%），第二及第三順位則為專業人員（占 21.51%）與技術員及助理專業人員（占 14.76%）。

至於高職、高中、國中及國小以下學歷者較主要期望從事的職類是基層技術工、勞力工及其他，特別是近半數國中及以下學歷求職者皆以前述職類為首選（占 47.12%）；而其他順位則包括機械設備操作及組裝人員、服務及銷售工作人員。

若進一步以職類別分類 4 位碼來看，如表 19 所示，事務秘書為高中（職）及以上程度者所希望的工作職類前 3 名，尤其是大學及專科學歷的求職者，16.80% 的求職者在相對競爭度較高（事務秘

書)的有限職缺中尋職，由於期望工作職類過於集中，可能造成高學歷青年尋職之職缺競爭度高，相對取得合適工作不易。

另外，製造勞力工之職缺亦列入高中(職)及以下程度者所希望的工作職類前3名中，尤其是國中學歷的求職者中，有13.94%希望從事製造勞力工。

表 18 112 年 3 月各教育程度求職者希望工作主要職類 (2 位碼)

名次 教育程度	求職人數 (人次)	求職者希望工作的職類 (占該類求職者的比率)		
	(較上月;較上年同月)	第 1 名	第 2 名	第 3 名
研究所	2,984	專業人員	技術員及 助理專業人員	事務支援人員
	(-25; +385)	48.56%	15.55%	14.31%
大學	25,908	事務支援人員	專業人員	技術員及 助理專業人員
	(+1,797; +2,520)	29.15%	23.82%	15.10%
專科	7,012	事務支援人員	服務及銷售工作人員	技術員及 助理專業人員
	(+597; +243)	31.46%	16.40%	13.48%
高職	16,543	基層技術工、 勞力工及其他	機械設備操作及 組裝人員	服務及銷售工作人員
	(+1,437; +809)	22.80%	21.61%	20.16%
高中	4,875	基層技術工、 勞力工及其他	服務及銷售工作人員	機械設備操作及 組裝人員
	(+458; +466)	23.59%	21.21%	19.45%
國中	5,509	基層技術工、 勞力工及其他	機械設備操作及 組裝人員	服務及銷售工作人員
	(+236; +208)	42.51%	24.34%	18.81%
國小 以下	1,692	基層技術工、 勞力工及其他	機械設備操作及 組裝人員	服務及銷售工作人員
	(+15; +233)	62.12%	16.08%	12.88%
總計	64,874	事務支援人員	基層技術工、 勞力工及其他	服務及銷售工作人員
	(+4,622; +4,961)	21.75%	17.42%	15.11%

註：「總計」包含若干無法歸類上述教育程度之其他求職者(351人次)。
資料來源：勞動部勞動力發展署，就業服務資訊整合系統。

表 19 112 年 3 月各教育程度求職者希望工作主要職類 (4 位碼)

教育程度	名次	求職人數 (人次)	求職者希望工作的職類 (占該類求職者的比率)		
		(較上月;較上年同月)	第 1 名	第 2 名	第 3 名
研究所		2,984	電子工程師	事務祕書	工業及生產工程師
		(-25 ; +385)	7.54%	7.31%	6.03%
大學		25,908	事務祕書	未分類其他基層技術工及勞力工	一般及文書事務人員
		(+1,797 ; +2,520)	16.77%	5.63%	4.69%
專科		7,012	事務祕書	一般及文書事務人員	商店銷售有關人員、 照顧服務員 (並列)
		(+597 ; +243)	16.91%	4.78%	4.54%
高職		16,543	製造勞力工	包裝及有關機械操作人員	事務祕書
		(+1,437 ; +809)	11.27%	10.84%	9.17%
高中		4,875	包裝及有關機械操作人員	事務祕書	製造勞力工
		(+458 ; +466)	9.66%	9.60%	9.42%
國中		5,509	製造勞力工	包裝及有關機械操作人員	環境清掃工
		(+236 ; +208)	13.94%	13.49%	10.15%
國小以下		1,692	環境清掃工	辦公室、旅館及類似場所清潔工及幫工	包裝及有關機械操作人員
		(+15 ; +233)	20.09%	16.25%	11.64%
總計		64,874	事務祕書	包裝及有關機械操作人員	製造勞力工
		(+4,622 ; +4,961)	12.11%	6.28%	6.10%

註：「總計」包含若干無法歸類上述教育程度之其他求職者(351 人次)。

資料來源：勞動部勞動力發展署，就業服務資訊整合系統。

(三) 民間人力銀行求職求才概況

1. yes123 求職網之「九年級畢業生職涯規劃與企業招募新血調查」¹⁶

根據 yes123 求職網調查顯示，94.1%的應屆畢業生或退伍的新鮮人選擇先就業，欲再進修者僅占 5.9%；同時，計劃先就業的比例也明顯高於 2022 年水準（91.7%），為 4 年以來新高，代表疫情衝擊逐漸淡化。而欲就業者在可複選狀況下，82.7%規劃到本土民營企業工作，62.2%也盼望在外商任職，其他則包含在國營企業（31.6%）或公家機關（27.4%）就任；至於考慮自行創業及「當 SOHO 族，外包接案」者，則分別占 26.5 及 23.2%。而想在本土民營企業工作者中，前五名的任職行業分別為科技資訊（32.5%）、餐飲住宿與休閒旅遊（31.4%）、金融保險與會計統計（29.7%）、批發零售與貿易（28.6%）及民生服務業（不含餐宿與休旅）（27.1%）。

至於第一份工作的條件，應屆畢業生首重「薪資」（52.7%），其他依序為「符合興趣」（50.2%）、「職務的發展性」（41.1%）、「公司福利」（40.2%）及「公司或行業未來前景」（30.6%）。另，「九年級」新鮮人求職還看重「學以致用」（25.6%）、「未來調薪的幅度」（22.4%）、「公司規模大小」（21.5%）、「獎金或分紅」（20.6%）以及「免加班、正常上下班」（19.5%）等因素。

對於起薪期望值，平均落在 33,415 元，僅較去年增 94 元，但仍創 10 年新高。同時以學歷別交叉分析，學士起薪 32,497 元，較去年僅提高 155 元，但仍為 10 年新高；而研究所畢業則為 35,958 元，較去年下降 144 元，創 3 年新低，但仍高於 2020 年的 35,220 元。

¹⁶資料來源：持續反彈！九成四畢業生搶先就業！十二年新高！97%企業聘用新鮮人！；
https://www.yes123.com.tw/admin/white_paper/article.asp?id=20230301082027

2. 104 人力銀行之「企業徵才新藍海！中高齡工作數 18.1 萬個，3 年成長 3 倍」¹⁷

台灣缺工潮持續擴大，人才短缺已達 42.3 萬人。104 人力銀行發現，目前職缺機會達 104.4 萬個，惟少子化讓勞動力越來越少，台灣 55 歲以上勞參率遠低於日韓，看準勞動力斷層，企業已逐漸向中高齡潛在勞動力招手，成為企業愈來愈看重的新人才來源藍海。

2023 年 3 月歡迎中高齡的職缺數達到 18.1 萬個，在 3 年間成長近 3 倍；同一期間，企業主動邀約 32.7 萬名中高齡面試，比 2020 年 3 月的 13.9 萬人次，成長 2.3 倍。而隨著通貨膨脹飆漲，中高齡自評退休年齡延後到 64 歲，退休準備金從 1,500 萬上升到 2,000 萬，持續工作和求職意願增加，帶動中高齡主動應徵人數，3 年來單月平均從 4.7 萬人增加到 5.8 萬人，成長 23.4%。

104 中高齡人力銀行總經理吳麗雪分析，中高齡快速上工的三大機會區為批發零售業（約 2.6 萬個職缺）、不動產業（約 1 萬個職缺）及住宿服務業（約 8 千個職缺）最多，主因民生消費產業在疫後大舉復甦，以及原本缺工的壓力即相對嚴重。而企業應用同理心、上下一心、真誠心迎接中高齡伙伴，並理解中高齡在肌力、耐力、聽力、視力、心智能力、動作控制能力上有所衰退，透過職務再設計，讓中高齡在職場上也能發揮有效戰力；最後，從徵才到上工的招聘、對待、工作、生活、環境全流程，思考更體貼的改善做法，創造友善中高齡職場，讓中高齡，成為企業人才新生力軍。

¹⁷ 資料來源：104 玩數據-企業徵才新藍海！中高齡工作數 18.1 萬個，3 年成長 3 倍；
<https://blog.104.com.tw/104data-advanced-age-jobs/>

(四) 國際就業市場掃瞄

表 20 各國人力資源與就業市場情勢重要指標

單位：%

期別	我國					美國			日本		
	就業率	失業率		勞參率		就業率	失業率	勞參率	就業率	失業率	勞參率
		季節調整	季節調整	季節調整	季節調整						
110 年(2021)	67.87	3.95	3.95	59.02	59.02	69.3	5.4	61.7	77.8	2.8	62.2
111 年(2022)	68.74	3.67	3.67	59.18	59.18	71.3	3.7	62.2	78.2	2.6	62.6
1 月	68.54	3.61	3.69	59.17	59.19	70.8	4.0	61.9	78.0	2.7	61.8
2 月	68.58	3.65	3.68	59.17	59.23	70.9	3.8	62.2	78.0	2.7	61.9
3 月	68.63	3.66	3.71	59.19	59.23	71.3	3.6	62.4	78.2	2.6	62.2
4 月	68.66	3.62	3.69	59.16	59.21	71.2	3.6	62.0	78.6	2.6	62.7
5 月	68.55	3.68	3.72	59.05	59.13	71.4	3.6	62.3	78.6	2.6	62.8
6 月	68.60	3.74	3.70	59.12	59.15	71.2	3.6	62.5	78.5	2.6	63.0
7 月	68.75	3.78	3.67	59.28	59.18	71.3	3.5	62.6	78.6	2.6	62.9
8 月	68.79	3.79	3.65	59.29	59.17	71.5	3.7	62.4	78.6	2.5	62.9
9 月	68.82	3.66	3.64	59.17	59.17	71.4	3.5	62.2	78.7	2.6	63.1
10 月	68.90	3.64	3.63	59.18	59.17	71.2	3.7	62.3	78.7	2.6	62.9
11 月	68.98	3.61	3.63	59.20	59.17	71.3	3.6	62.1	78.5	2.5	62.5
12 月	69.05	3.52	3.60	59.17	59.17	71.6	3.5	62.0	78.6	2.5	62.4
112 年(2023)	69.16	3.53	3.59	59.18	59.22	71.8	3.5	62.4	78.6	2.6	62.3
1 月	69.13	3.50	3.60	59.17	59.20	71.7	3.4	62.1	78.8	2.4	62.2
2 月	69.14	3.53	3.58	59.18	59.22	71.7	3.6	62.4	78.4	2.6	62.2
3 月	69.18	3.56	3.59	59.20	59.23	71.9	3.5	62.6	78.5	2.8	62.6
較上月變動	(0.04)	(0.03)	(0.01)	(0.02)	(0.01)	(0.2)	(-0.1)	(0.2)	(0.1)	(0.2)	(0.4)
較上年同月變動	(0.55)	(-0.10)	(-0.12)	(0.01)	(0.00)	(0.6)	(-0.1)	(0.2)	(0.3)	(0.2)	(0.4)

註：1.根據美國勞工統計局的定義，美國勞動力人口為年齡 16 歲及以上。其餘國家勞動力人口為年齡 15 歲及以上。

2.各國失業率=各國失業人數÷各國勞動力人口；數據經季節調整。

3.各國勞參率=各國勞動力人口÷各國 15 歲（美國為 16 歲）以上民間人口；數據未經季節調整。

4.各國就業率=15-64 歲就業人數÷15-64 歲之民間人口；除我國外，其餘為季節調整。

5.OECD 及歐盟為年及季資料。

6.本表括號（）內數字係指增減百分點。

7.本表格中「...」符號，代表該月（季）資料尚未有最新資訊。

表 20 各國人力資源與就業市場情勢重要指標 (續)

單位：%

期別	南韓			OECD ^(37 個成員)			歐盟 ^(27 個國家)		
	就業率	失業率	勞參率	就業率	失業率	勞參率	就業率	失業率	勞參率
110 年(2021)	66.5	3.7	62.8	67.7	6.1	59.9	68.4	7.0	57.1
111 年(2022)	68.2	2.9	63.4	69.4	5.0	60.6	69.9	6.1	57.7
1 月	67.8	3.3	62.2
2 月	68.1	2.8	62.7
3 月	68.3	2.8	63.3	69.0	5.2	60.1	69.6	6.2	57.3
4 月	68.4	2.8	64.0
5 月	68.7	2.9	64.9
6 月	68.6	2.9	64.9	69.5	5.0	60.7	69.9	6.1	57.7
7 月	68.6	2.9	64.8
8 月	68.8	2.6	64.1
9 月	68.8	2.8	64.2	69.5	4.9	60.8	69.9	6.1	57.9
10 月	68.7	2.8	64.3
11 月	68.7	2.8	64.2
12 月	68.7	3.1	63.3	69.6	4.9	60.7	70.1	6.1	57.8
112 年(2023)	68.5	2.7	63.3
1 月	68.7	2.9	62.6
2 月	68.7	2.6	63.1
3 月	69.0	2.7	64.1
較上月(季)變動	(0.3)	(0.1)	(1.0)
較上年同月(季)變動	(0.7)	(-0.1)	(0.8)

資料來源：1.我國：由本報告依據行政院主計總處人力資源統計資料計算之。

2.美國：美國勞動統計局，<http://www.bls.gov/webapps/legacy/cpsatab1.htm>

3.日本：日本總務省統計局，<http://www.stat.go.jp/data/roudou/index2.htm#kekka>

4.南韓：Statistcs Korea，<http://kostat.go.kr/portal/eng/index.action>

5.OECD(37 個成員)：<https://stats.oecd.org/index.aspx?queryid=36324>

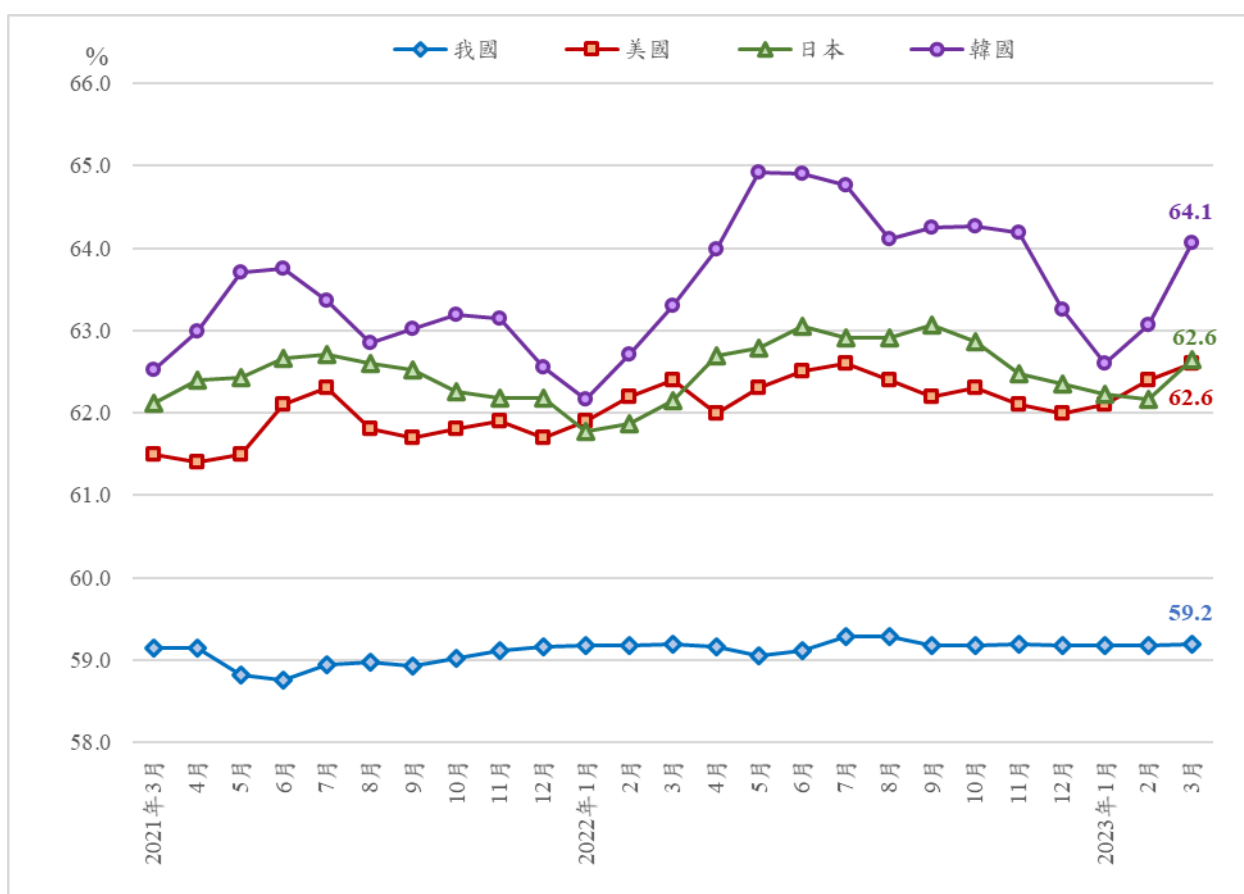
6.歐盟(27 個國家)：Eurostat，<http://ec.europa.eu/eurostat/data/database>

7.各國「就業率」：<https://data.oecd.org/emp/employment-rate.htm>

1. 勞動力參與率

主要國家勞參率大多逐漸走出疫情陰霾而有所回升，然全球經濟成長的腳步出現放緩，當前各國勞動市場仍可能受到景氣牽動而有諸多不確定性。美國 2023 年 3 月勞參率為 62.6%，較上月上升 0.2 個百分點，較上年同月上升 0.2 個百分點；日本 2023 年 3 月勞參率為 62.6%，較上月上升 0.4 個百分點，較上年同月亦上升 0.4 個百分點。南韓 2023 年 3 月勞參率為 64.1%，較上月上升 1.0 個百分點，較上年同月則上升 0.8 個百分點。我國的勞參率相較於美、日、韓，通常較低且波動幅度甚小，2023 年 3 月勞參率為 59.2%，較上月與上年同月大致持平。

圖 29 主要國家勞參率趨勢



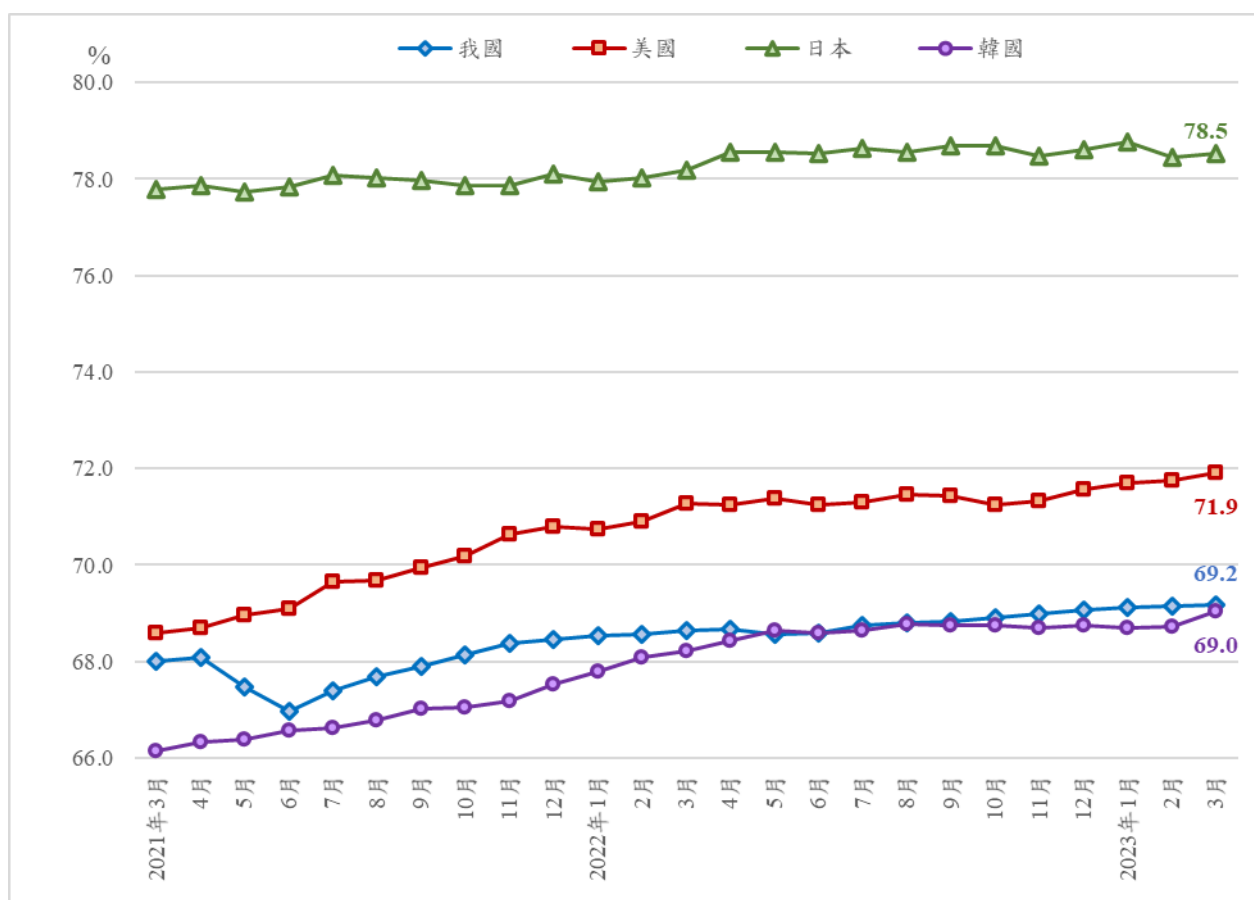
註：我國數據經四捨五入至小數點後一位；數據皆未經季節調整。

資料來源：行政院主計總處，人力資源統計、美國勞動統計局、日本總務省統計局、南韓統計局。

2. 就業率

若採用 OECD 之標準定義比較我國與美國、日本及南韓近年就業率。美國 2023 年 3 月就業率為 71.9%，較上月略升 0.2 個百分點，較上年同月則上升 0.6 個百分點。日本就業率為各國最高，2023 年 3 月就業率為 78.5%，較上月略升 0.1 個百分點，較上年同月則上升 0.3 個百分點。過去南韓之就業率向來為各國中相對較低者，2023 年 3 月就業率為 69.0%，較上月上升 0.3 個百分點，較上年同月則上升 0.7 個百分點。我國就業率亦維持上升趨勢，2023 年 3 月就業率為 69.2%，較上月上升 0.04 個百分點，較上年同月則上升約 0.6 個百分點。

圖 30 主要國家就業率趨勢（按 OECD 定義）



註：我國數據經四捨五入至小數點後一位。

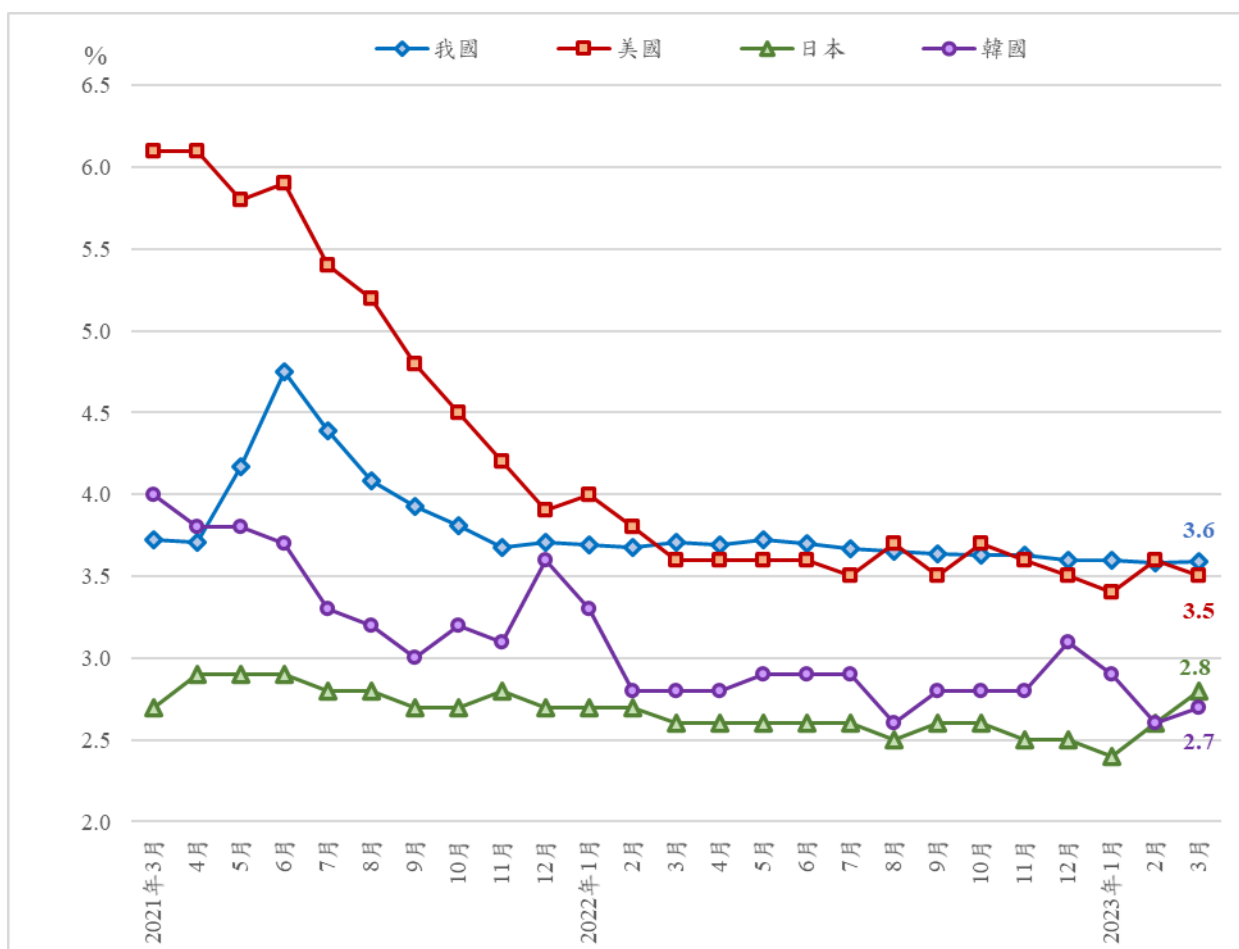
資料來源：我國就業率數據由本報告計算之；數據未經季節調整。

其他國家就業率數據引自 OECD Stat: <https://stats.oecd.org/>；數據經季節調整。

3.失業率

雖然全球景氣展望已經出現成長放緩停滯，但勞動市場尚沒有太多疲軟跡象。美國 2023 年 3 月失業率為 3.5%，較上月下降 0.1 個百分點，較上年同月亦下降 0.1 個百分點；日本失業率通常平穩，惟 2023 年 3 月失業率為 2.8%，較上月上升 0.2 個百分點，較上年同月亦上升 0.2 個百分點。南韓失業率則波動較大，2023 年 3 月失業率為 2.7%，較上月上升 0.1 個百分點，但較上年同月則下降 0.1 個百分點。我國 2023 年 3 月失業率為 3.6%，大致較上月持平，但較上年同月下降 0.1 個百分點。

圖 31 主要國家失業率趨勢



註：我國數據經四捨五入至小數點後一位；數據皆經季節調整。

資料來源：行政院主計總處，人力資源統計、美國勞動統計局、日本總務省統計局、南韓統計局。

四、綜合分析

(一) 我國整體經濟表現持續受到全球經濟動能放緩影響，國內景氣仍呈外冷內溫，短期景氣雖中止惡化，但尚難見到反轉

由於全球終端需求仍顯疲弱，產業鏈持續調整庫存，致 112 年 3 月生產面、貿易面、金融面仍處低迷，但信心面指標略有改善，國內因持續鬆綁防疫措施，帶動內需消費相對熱絡。

3 月季節調整後之製造業台灣製造業採購經理人指數 (PMI) 回跌，主因過往 3 月為年後拉貨補庫存旺季，今年年後拉貨效果部分已提前於 2 月反映，而季節調整仍依照過往 3 月的季節性進行下調；其次，3 月爆發美國銀行流動性風險，衝擊市場原物料價格報價與需求預期，致新增訂單與人力僱用呈現緊縮，季調後生產持續擴張，供應商交貨時間下降，存貨轉為緊縮。此外，內需動能持續升溫，零售業與住宿餐飲業的商業活動持續暢旺，營業額均較上年同期增加。

整體而言，3 月景氣雖暫時中止惡化，但外貿需求續呈疲弱，恐持續拖累我國出口表現，且全球通膨趨緩幅度有限、金融體系風險仍高，加上俄烏戰爭僵持，美中角力持續等不確定因素尚存，仍須留意對國內景氣的影響，短期展望尚難有反轉跡象。

(二) 3 月失業率較上月上升 0.03 個百分點，其中新增失業者多為「摩擦性失業」，勞動市場尚屬穩定

根據行政院主計總處調查資料，112 年 3 月失業率為 3.56%，較上月上升 0.03 個百分點，較上年同月則降 0.10 個百分點；經季節調整後失業率為 3.59%，較上月上升 0.01 個百分點，較上年同月則降 0.12 個百分點。3 月失業人數為 42 萬 4 千人，較上月增加 4 千人 (+0.94%)，其中以「對原有工作不滿意」之自願失業者較上月增加 7 千人最多，屬於「摩擦性失業」。另外，3 月勞動參與

率為 59.20%，較上月上升 0.02 個百分點。整體來看，目前就業市場尚屬穩定。惟當前景氣持續疲弱，後續仍須密切關注。

(三) 製造業廠商求才需求多維持擴張，惟受國際外貿情勢牽連，製造業人力需求較上年同月減少，製造業實施減班休息人數亦持續增加

由於主要國家仍維持貨幣緊縮政策，且全球經濟成長動能續呈疲弱，終端市場需求下降，加上產業鏈持續調整庫存，國內製造業訂單及生產表現仍低迷。惟各界預測我國製造業景氣可能於今年第二季至下半年間恢復正成長，3 月製造業新登記求才人數為 3 萬 2,986 人次，已較上月增加 2,453 人次 (+8.03%)，但仍較上年同月減少 1 萬 6,797 人次 (-33.74%)。

而製造業之四大行業中，新登記求才人數皆較上月增加，但較去年同期則呈現下滑，特別是資訊電子工業，因受到全球終端需求減少趨勢，以及產業鏈持續去化庫存之影響，新登記求才職缺數較上年同月減少 1 萬 168 人次 (-59.42%)。另外，3 月製造業實施減班休息人數已達到 8,037 人，較上月增加 6,937 人 (+15.99%)。

(四) 由於民間消費成長動能續增，服務業廠商求才需求亦呈現擴張

隨著防疫措施持續鬆綁，消費者信心回穩，民眾外出與出國旅遊消費意願回溫，內需市場消費已成為推升我國經濟成長的主要動能，也帶動內需服務業的人力需求。112 年 3 月服務業部門的就業人數為 693 萬 2 千人，較上月增加 1 萬 5 千人。另根據勞動部勞動力發展署就業服務資料庫統計，3 月服務業新登記求才人數為 7 萬 2,082 人次，較上月增加 1 萬 1,961 人次，其中住宿及餐飲業之新登記求才人數達 2 萬 281 人，較上月增加 2,230 人次 (+12.35%)；批發及零售業之新登記求才人數達 1 萬 6,944 人次，增加 3,020 人次 (+21.69%)。

同時，服務業廠商分別釋出 1 萬 343 個「其他餐飲服務人員」及 9,253 個「商店銷售有關人員」等職缺，但對應求職人數僅有 2,279 人次及 2,740 人次，顯示當前服務業面臨嚴重缺工困境。

表 21 我國就業情勢掃描

指 標	112 年 3 月	較上月增減 (較上年同月增減)	補充說明
就業人數	1,149 萬 4 千人	↑9 千人 (↑5 萬 4 千人)	1.服務業就業人數為693萬2千人，較上月↑1萬5千人(↑0.22%)，較上年同月↑6萬6千人(↑0.96%) 2.工業就業人數為404萬2千人，較上月↓4千人(↓0.09%)，較上年同月↓2千人(↓0.05%) 3.農、林、漁、牧業就業人數為52萬人，較上月↓3千人(↓0.52%)，較上年同月↓1萬人(↓1.87%)
勞動力參與率	59.20%	↑0.02 個百分點 (↑0.01 個百分點)	勞動力人數為1,191萬9千人，較上月↑1萬3千人(↑0.11%)，較上年同月增加4萬4千人(↑0.37%)
失業人數	42 萬 4 千人	↑4 千人 (↓1 萬 1 千人)	失業者失業週數平均為 22.63 週，較上月縮短 0.43 週，較上年同月延長 1.61 週 1.初次尋職者為 25.06 週，較上月縮短 3.47 週，較上年同月延長 2.86 週 2.非初次尋職者為 21.97 週，較上月延長 0.41 週，較上年同月延長 1.29 週
失業率	3.56%	↑0.03 個百分點 (↓0.10 個百分點)	單 位： % (較上月,較上年同月) 國中及以下：2.43%(↓0.04 個百分點,↓0.15 個百分點) 高中、高職：3.26%(↑0.02 個百分點,↓0.06 個百分點) 專 科：2.61%(↑0.05 個百分點, ↓0.03 個百分點) 大 學：4.97 % (↑0.02 個百分點,↓0.28 個百分點) 研 究 所：2.80%(↑0.16 個百分點, ↓0.01 個百分點)
失業者中長期失業者占比	12.03%	↓2.02 個百分點 (↓0.64 個百分點)	長期失業者 5.1 萬人，與上月↓8 千人，較上年同月↓4 千人
失業者中初次尋職者占比	21.53%	↑0.11 個百分點 (↑0.62 個百分點)	失業者中初次尋職者 9 萬 1 千人，較上月↑1 千人，較上年同月持平
長期失業者中初次尋職者占比	29.41%	↓7.88 個百分點 (↑7.59 個百分點)	長期失業者中初次尋職者 1.5 萬人，較上月↓7 千人，較上年同月↑3 千人

註：表中括號 () 為較上年同月增減情形。

資料來源：行政院主計總處，人力資源調查提要分析。

表 21 我國就業情勢掃描（續）

指 標	112 年 3 月	較上月增減 (較上年同月增減)	補充說明
青年失業率： 15-19歲	8.14%	↓0.21 個百分點 (↓0.33 個百分點)	單 位：千人(較上月,較上年同月) 勞動人口：9 萬 1 千人(↓1 千人, ↓4 千人) 失業人口：7 千人(↓1 千人, ↓1 千人) 就業人口：8 萬 4 千人(持平, ↓3 千人)
20-24歲	11.80%	持平 (↓0.68 個百分點)	勞動人口：74 萬 1 千人(↓3 千人, ↓5 萬 3 千人) 失業人口：8 萬 7 千人(↓1 千人, ↓1 萬 2 千人) 就業人口：65 萬 4 千人(↓2 千人, ↓4 萬 1 千人)
25-29歲	6.24%	↑0.16 個百分點 (↑0.05 個百分點)	勞動人口：139 萬人(↓6 萬人, ↓6 萬人) 失業人口：8 萬 7 千人(↑2 千人, ↑1 千人) 就業人口：130 萬 4 千人(↓7 千人, ↓5 千人)
因經濟因素致週 工時未達35小時 之就業人數	19 萬 5 千人	↑1 萬人 (↓8 千人)	因經濟因素（包括業務不振、無法找到工時大於 35 小時之工作及季節關係）致週工時未達 35 小時者為 19 萬 5 千人
資遣通報	1 萬 3,272 人	↑1,609 人 (↑2,893 人)	1.一般工廠資遣離職員工為1萬2,174人，較上月 ↑1,376人，較上年同月↑3,187人 2.關廠歇業資遣離職員工為1,098人，較上月↑233人， 較上年同月↓294人
失業給付 認定件數	3 萬 7,004 件	↑2,009 件 (↑2,465 件)	1.初次認定申請件數為9,172件，較上月↑3,214件 (↑53.94%)，但較上年同月↑2,415件(↑35.74%) 2.再次認定申請件數則為2萬7,832件，較上月↑4,023 件(↑16.90%)，較上年同月亦↑1,689件(↑6.46%)
公立就服體系求 供倍數	1.69 倍	↑0.11 倍 (↓0.20 倍)	1.新登記求職6萬4,874人次，較上月↑4,622人次 (↑7.67%)，較上年同月↑4,961人次(↑8.28%) 2.新登記求才10萬9,791人次，較上月↑1萬4,306人次 (↑14.98%)，但較上年同月↓3,395人次(↓3.00%)
全體受僱員工 總薪資	5 萬 2,066 元	↓0.99% (↑1.42%)	112 年 3 月全體受僱員工每人每月總薪資平均為 5 萬 2,066 元，較上年同月↑1.42%
全體受僱員工 經常性薪資	4 萬 5,432 元	↑0.83% (↑2.40%)	112 年 3 月全體受僱員工每人每月經常性薪資平均為 4 萬 5,432 元，較上年同月↑2.40%

註：表中括號（）為較上年同月增減情形。

資料來源：

- 1.行政院主計總處，人力資源調查提要分析。
- 2.勞動部勞動力發展署，資遣通報系統。
- 3.勞動部勞動力發展署，就業服務資訊整合系統。
- 4.勞動部，勞動統計查詢網。
- 5.行政院主計總處，薪資與生產力調查提要分析。

五、附表

附表 1 海關商品出口主要貨品

單位：百萬美元、%

期別	總計	電子零 組件	資通與 視聽 產品	基本金 屬及其 製品	機械	塑橡膠 及其製 品	化學品	光學 器材	電機 產品	運輸 工具	紡織品	礦產品
109年(2020)	345,126	135,512	49,145	25,486	21,919	21,259	16,654	11,768	10,866	10,958	7,539	7,322
110年(2021)	446,371	171,995	61,323	36,811	27,830	29,866	23,408	13,793	14,355	14,582	9,027	12,130
111年(2022)	479,442	200,134	64,680	36,872	28,564	26,016	23,474	19,750	16,632	15,864	10,042	8,849
3月	43,494	18,235	5,675	3,424	2,547	2,564	2,293	949	1,462	1,562	856	1,156
4月	41,460	17,212	5,188	3,344	2,449	2,369	2,310	918	1,337	1,418	804	1,578
5月	42,044	16,705	5,184	3,473	2,438	2,511	2,194	882	1,246	1,524	838	2,515
6月	42,184	17,272	5,370	3,476	2,433	2,386	2,071	834	1,520	1,515	737	2,176
7月	43,227	16,955	5,896	3,383	2,730	2,301	2,249	843	1,556	1,571	810	2,412
8月	40,300	17,045	5,308	2,921	2,368	2,023	1,768	773	1,332	1,337	789	2,242
9月	37,518	16,986	5,174	2,490	1,747	2,115	1,559	1,199	1,281	1,442	677	699
10月	39,919	16,901	6,548	2,780	1,883	2,394	1,783	1,233	1,320	1,553	623	709
11月	36,117	15,151	5,386	2,746	1,818	2,141	1,597	1,191	1,266	1,215	631	741
12月	35,746	16,036	5,191	2,428	1,679	2,240	1,492	1,160	1,167	893	577	732
1~3月	120,928	49,874	15,477	9,834	7,269	7,300	6,452	3,753	4,245	4,051	2,911	2,364
112年(2023)	97,744	41,221	13,629	7,192	5,579	5,051	4,857	3,846	3,316	3,221	1,995	1,717
1月	31,504	12,716	4,697	2,416	1,902	1,512	1,529	644	1,059	1,252	558	1,289
2月 ^(㉑)	31,040	12,940	4,158	2,286	1,686	1,746	1,765	651	1,014	952	545	1,344
3月 ^(㉒)	35,201	15,565	4,774	2,490	1,990	1,793	1,563	701	1,149	1,113	614	1,213
較上年同月 增減%	-19.1	-14.6	-15.8	-27.3	-21.8	-30.0	-31.9	-26.1	-21.7	-28.7	-28.3	4.9
較上年同期 增減%	-19.2	-17.4	-11.9	-26.9	-23.3	-30.8	-24.7	-31.4	-20.5	-21.9	-27.4	2.5

註：1.機械係指我國輸出入貨品分類號列第84章之貨品，但不含屬於家用之電器，且不含與自動資料處理機相關者。

2.㉑代表初步統計結果、㉒為修正數。

3.財政部每月進出口貿易統計資料，於次月初發布初步值，2個月後發布正式值；並於次年2月、9月分別辦理第1次及第2次年修正，修訂上年各月貿易統計資料。

資料來源：財政部，進出口貿易統計月報。

附表 2 我國對主要國家/地區出口金額及成長率

單位：百萬美元、%

期別	總計	亞洲	中國大陸及香港					美洲		歐洲
			中國大陸		香港	日本	東協	美國		
			中國大陸	香港						
109年(2020)	345,126	247,497	151,381	102,446	48,935	23,398	53,209	50,550	28,143	
110年(2021)	446,371	315,540	188,875	125,903	62,972	29,206	70,233	65,686	38,484	
111年(2022)	479,442	330,564	185,895	121,113	64,782	33,610	80,608	75,050	41,102	
3月	43,494	30,483	18,019	11,597	6,422	2,956	6,844	6,942	3,545	
4月	41,460	28,726	16,334	10,391	5,943	2,668	6,850	6,237	3,631	
5月	42,044	28,740	15,803	10,013	5,790	2,843	7,337	6,280	3,598	
6月	42,184	28,852	15,417	9,404	6,013	3,064	7,398	6,937	3,491	
7月	43,227	29,141	16,032	10,512	5,521	2,921	7,425	6,955	3,750	
8月	40,300	27,697	15,108	10,503	4,605	2,918	7,145	6,126	3,529	
9月	37,518	26,022	15,166	9,321	5,844	2,582	5,985	5,859	3,029	
10月	39,919	27,115	14,713	10,454	4,260	3,143	6,687	6,412	3,803	
11月	36,117	24,773	13,559	8,916	4,643	2,957	6,041	5,875	2,991	
12月	35,746	24,757	14,287	9,373	4,914	2,587	5,728	5,671	3,155	
1~3月	120,928	84,741	49,476	32,226	17,250	7,927	20,013	18,697	10,126	
112年(2023)	97,744	65,242	34,335	21,478	12,857	7,529	16,699	15,600	9,958	
1月	31,504	20,145	10,440	6,838	3,603	2,747	4,988	5,363	3,608	
2月 ^(㊟)	31,040	21,217	11,006	7,098	3,908	2,327	5,659	4,733	2,914	
3月 ^(㊟)	35,201	23,880	12,889	7,543	5,346	2,455	6,052	5,505	3,437	
較上年同月 增減%	-17.1	-20.4	-30.2	-30.5	-29.5	1.0	-11.1	-13.7	-4.8	
較上年同期 增減%	-19.2	-23.8	-31.8	-32.4	-30.6	2.1	-19.1	-14.1	-0.9	

註：1.東協包括新加坡、馬來西亞、菲律賓、泰國、印尼、越南、汶萊、寮國、緬甸及柬埔寨等 10 國。

2.㊟代表初步統計結果、㊟為修正數。

3.財政部每月進出口貿易統計資料，於次月初發布初步值，2 個月後發布正式值；並於次年 2 月、9 月分別辦理第 1 次及第 2 次年修正，修訂上年各月貿易統計資料。

4.出口貨品係以申報之最終目的地為準。

資料來源：財政部，進出口貿易統計月報。

附表 3 金融物價統計指標

年(月)別	貨幣供給 M1B (日平均)		生產者物價指數 (PPI)		消費者物價指數 (CPI)		股票市場股價指數 (平均)
	金額(億元)	年增率(%)	定基指數	年增率(%)	定基指數	年增率(%)	
110年(2021)	203,408	10.34	100.00	—	100.00	1.97	12,047
111年(2022)	255,007	7.87	111.09	10.54	107.02	2.95	15,713
1 月	252,219	11.49	110.51	10.51	106.00	2.83	18,233
2 月	254,989	11.08	105.16	11.08	105.99	2.33	18,056
3 月	254,905	10.92	109.14	12.10	106.33	3.27	17,475
4 月	253,797	9.81	111.89	13.50	107.14	3.38	16,999
5 月	252,762	8.54	113.34	14.20	107.41	3.40	16,192
6 月	254,745	8.08	113.68	13.62	107.82	3.59	15,889
7 月	253,456	6.67	112.28	10.98	107.79	3.36	14,566
8 月	257,892	7.55	110.83	8.61	107.70	2.67	15,118
9 月	257,461	6.58	112.04	9.76	107.96	2.76	14,344
10 月	254,621	5.18	112.82	8.68	108.26	2.74	13,107
11 月	255,391	4.42	111.73	7.11	108.10	2.35	14,067
12 月	257,840	4.14	109.68	6.32	103.78	2.71	14,513
112 年(2023)	259,648	2.39	109.60	5.01	104.39	2.74	15,133
1 月	259,131	2.74	109.63	5.84	104.71	3.05	14,737
2 月	260,165	2.03	109.33	3.97	104.07	2.43	15,529
3 月	260,029	2.01	109.71	0.52	104.32	2.35	15,653

註：1.由於受查者延誤或更正報價，最近3個月物價指數相關資料均可能修正。

2.物價指數之基期為110年；即民國110年=100。股票市場股價指數之基期為55年；即民國55年=100
資料來源：行政院主計總處，物價統計月報；中央銀行，重要金融統計月報。

附表 4 2023 年經濟成長率預測值

單位：%

預測機構	全球	臺灣	中國	美國	日本	歐元區
IMF	2.8	2.1	5.2	1.6	1.3	0.7
IHS Markit	2.0	2.2	5.2	0.7	1.2	0.5
OECD	2.6	—	5.3	1.5	1.4	0.8
世界銀行	1.7	—	4.3	0.5	1.0	0.0

資料來源：

1. IMF, *World Economic Outlook*, April 2023.
2. IHS Markit, *World Overview*, March 2023.
3. OECD, *Economic Outlook Interim Report*, March 2023.
4. The World Bank, *Global Economic Prospects*, January 2023.