



勞動部勞動力發展署  
WORKFORCE DEVELOPMENT AGENCY, MINISTRY OF LABOR

## 就業市場情勢分析 12 月月報

勞動部勞動力發展署編印

中華民國 112 年 1 月編撰



# 就業市場情勢分析月報

## 目次

一、本月就業市場提要說明 .....	2
(一) 國內景氣觀測 .....	2
(二) 國內就業市場指標 .....	4
二、國內景氣觀測 .....	7
三、國內、外就業市場觀測 .....	11
(一) 國內就業市場指標 .....	11
(二) 公立就業服務求職求才概況 .....	26
(三) 民間人力銀行求職求才概況 .....	53
(四) 國際就業市場掃瞄 .....	55
四、綜合分析 .....	60
五、附表 .....	65

## 一、本月就業市場提要說明

### (一) 國內景氣觀測

#### 1. 景氣對策信號：

111年12月景氣對策信號綜合判斷分數為12分，與上月持平，燈號續呈藍燈；景氣領先、同時指標續呈下跌，惟領先指標跌幅持續縮小，仍須密切關注景氣後續變化。全球經濟受通膨及升息衝擊，成長動能轉弱，終端市場需求趨疲，加以產業鏈持續進行庫存調整，致12月份貿易面、生產面、金融面、信心面指標仍續呈疲弱，惟內需消費仍保持穩定，零售及餐飲業營業額均較去年同期擴增。由於全球通膨及升息壓力仍存，俄烏戰爭可能升級，加以美中科技戰持續，均增添全球經濟發展不確定性，仍須密切關注後續發展，適時因應。

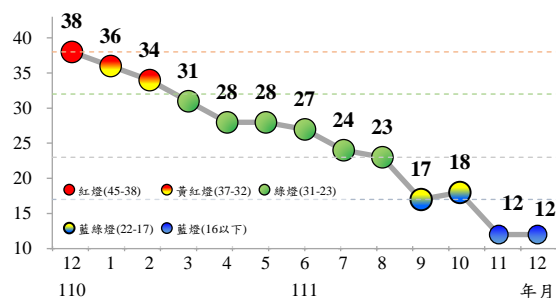
#### 2. 海關商品貿易：

12月出口357.5億美元，較上月減1.1%，較上年同月減12.1%。主因由於塑化與基本金屬等傳產貨類外銷持續萎縮，加上積體電路以外的電子零組件及資通產品需求轉淡，12月出口較上年同月減49.3億美元(-12.1%)。

主要出口貨品中，塑橡膠及其製品出口16.8億美元，較上年同月減8.6億美元(-33.8%)；基本金屬及其製品出口24.3億美元，較上年同月減6.9億美元(-22.0%)；電子零組件出口160.4億美元，較上年同月減2.3億美元(-1.4%)。

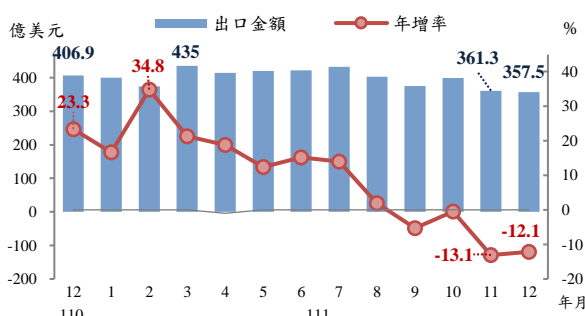
隨全球景氣趨於衰退，近期主要國家/地區外貿表現參差，111年12月出口僅美國(9.2%)維持正成長；進口方面，僅日本(1.5%)及德國(1.2%)持續成長；其餘主要國家/地區受全球通貨膨脹影響，進出口皆下跌。

圖1 景氣對策信號走勢圖



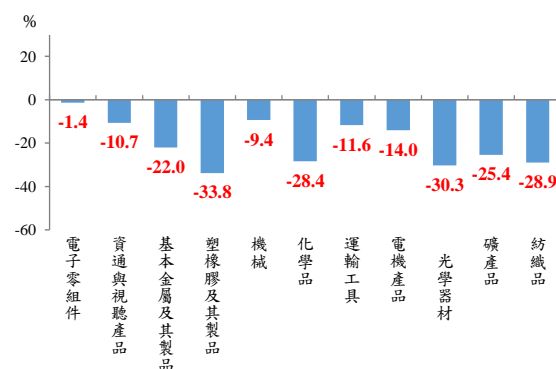
資料來源：國家發展委員會，景氣概況

圖2 出口金額及年增率



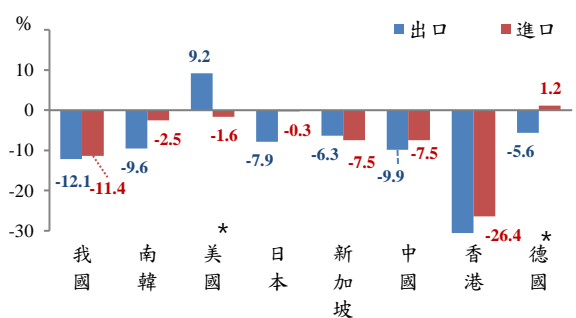
資料來源：財政部，進出口貿易統計

圖3 111年12月主要貨品出口年增率



資料來源：財政部，進出口貿易統計  
註：按美元計算

圖4 111年12月主要國家/地區進出口年增率



資料來源：財政部，進出口貿易統計  
註：按美元計算；\*美國與\*德國分別為11月份與10月份資料

### 3. 金融物價情勢：

111年12月消費者物價指數(CPI)年增率2.71%，已連續17個月超過2%警戒線，主因逢跨年元旦連假，旅館住宿費調漲，加以蔬菜受天候影響價格上漲；扣除蔬菜水果漲2.77%，若再剔除能源後漲幅為2.71%。而躉售物價總指數(WPI)則較上年同月增7.14%。

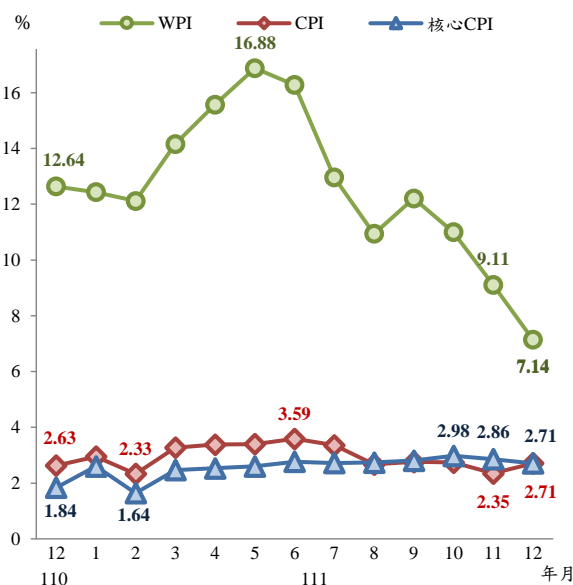
另，111年12月日平均貨幣總計數M1B年增率下降為4.14%，主要係活期性存款成長減緩；由於受到外資淨匯出、放款與投資年增率下降影響，M2年增率略降為7.06%。

### 4. 臺灣採購經理人指數：

111年12月經季節調整後之台灣製造業採購經理人指數(PMI)已連續2個月緊縮，由於製造業持續調節庫存，農曆年前未現明顯拉貨效應，季節調整後之新增出口訂單指數回跌2.1個百分點至39.8%。經季調後之生產數量指數微跌0.1個百分點至42.7%，持續緊縮。

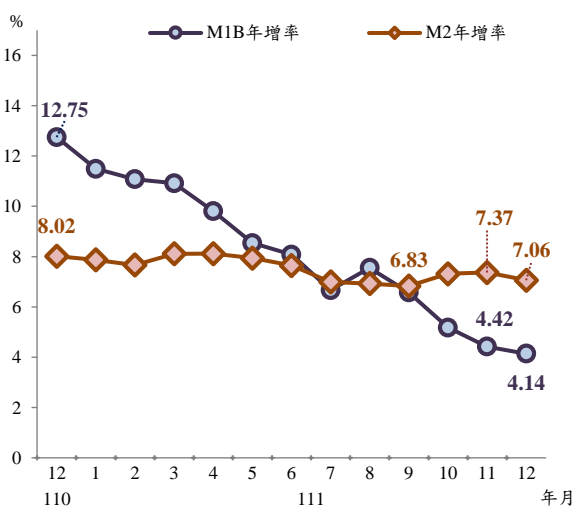
111年12月未季調之台灣非製造業經理人指數(NMI)已連續6個月呈擴張，指數續揚1.1個百分點至53.3%，主因係疫情管制鬆綁與解封，以及步入年底結案與農曆年前旺季，故未經季節調整之商業活動與新增訂單(新增簽約客戶或業務)皆已連續2個月擴張。

圖5 CPI、核心CPI及WPI年增率



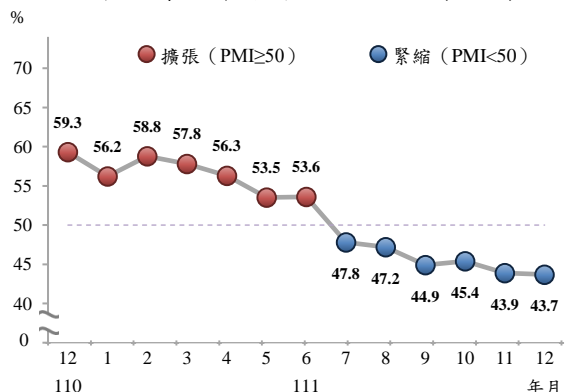
資料來源：行政院主計總處，物價統計月報

圖6 M1B、M2年增率



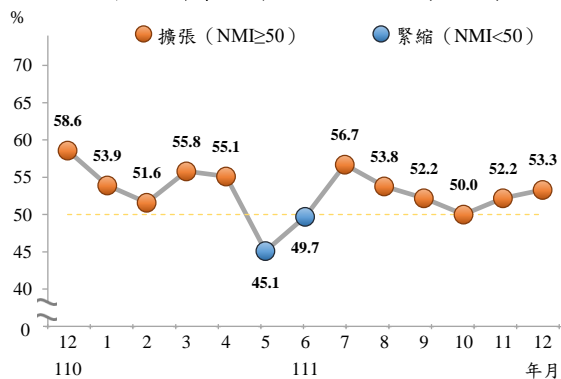
資料來源：中央銀行，重要金融統計月報

圖7 製造業採購經理人指數 (PMI)



資料來源：國家發展委員會，臺灣採購經理人指數

圖8 非製造業經理人指數 (NMI)



資料來源：國家發展委員會，臺灣採購經理人指數

## (二) 國內就業市場指標

### 1. 勞動力狀況：

111年12月勞動力人數為1,186萬9千人，較上月增加1萬1千人(+0.1%)，較上年同月則減少4萬5千人(-0.37%)；勞參率為59.17%，較上月下降0.03個百分點，較上年同月則上升0.01個百分點。

### 2. 就業狀況：

111年12月就業人數為1,145萬1千人，較上月增加2萬1千人(+0.19%)，較上年同月則減少2萬9千人(-0.26%)；就業率為57.09%，較上月上升0.03個百分點，較上年同月亦上升0.08個百分點。

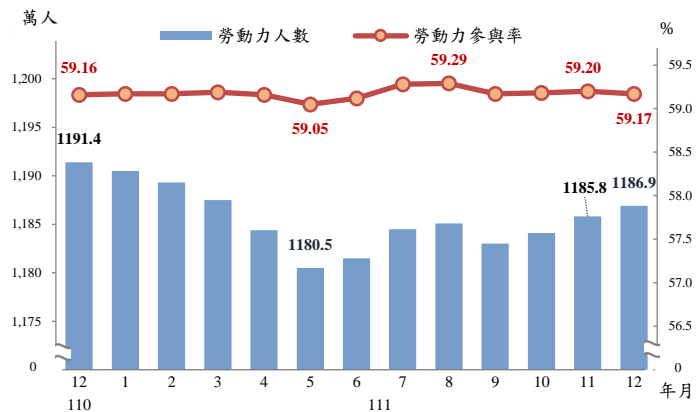
### 3. 失業狀況：

111年12月失業人數為41萬8千人，較上月減少1萬人(-2.34%)，較上年同月亦減少1萬5千人(-3.46%)，其中工作場所業務緊縮或歇業而失業者明顯減少。

未經季節調整之失業率為3.52%，較上月下降0.09個百分點，較上年同月亦下降0.12個百分點；經季節調整之失業率為3.61%，較上月降0.03個百分點，較上年同月亦下降0.09個百分點。

在其他主要國家方面，美國經季節調整之失業率為3.5%，日本之失業率為2.5%，南韓之失業率為3.3%。與上年同月比較，美國失業率下降0.4個百分點，日本下降0.2個百分點，南韓亦下降0.5個百分點。

圖 9 勞動力人數及勞動參與率



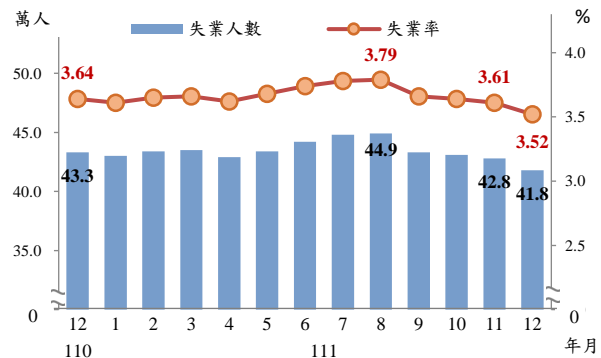
資料來源：行政院主計總處，人力資源調查統計月報

表 1 就業狀況

項目別	111年12月			111年平均	
	(千人)	與上月相比 (%)	與上年同月比 (%)	(千人)	與上年同期比 (%)
就業人數	11,451	0.19	-0.26	11,418	-0.26
農業	524	-0.26	-2.96	530	-2.24
工業	4,046	0.09	-0.45	4,042	-0.41
服務業	6,882	0.28	0.07	6,846	-0.01

資料來源：行政院主計總處，人力資源調查統計月報

圖 10 失業人數及失業率



資料來源：行政院主計總處，人力資源調查統計月報

表 2 主要國家失業率

項目別	單位：%；百分點				
	109年	110年	111年12月	與上月比	與上年同月比
我國	3.85	3.95	3.61	(-0.03)	(-0.09)
美國	8.1	5.4	3.5	(-0.1)	(-0.4)
日本	2.8	2.8	2.5	(0.0)	(-0.2)
南韓	3.9	3.7	3.3	(0.4)	(-0.5)

說明：括弧內( )數字係增減百分點。

註：數據經季節調整。

#### 4.薪資：

111年12月全體受僱員工（含本國籍、外國籍之全時員工及部分工時員工）經常性薪資平均為4萬4,955元，年增2.22%；加計獎金及加班費等非經常性薪資後，每人每月總薪資平均為5萬7,405元。若併計111年1至12月則平均每月經常性薪資平均為4萬4,417元，較上年同期增加2.80%，總薪資為5萬7,718元，亦較上年增加3.45%；剔除物價因素後，實質經常性薪資年減0.15%，實質總薪資年增0.48%。

#### 5.勞雇雙方協商減少工時人數：

111年12月底勞雇雙方協商減少工時(減班休息)實際實施人數為1萬8,492人，其中以支援服務業占41.7%最多，較上月增加329人(+1.81%)，相較上年同月增加220人(+1.20%)。

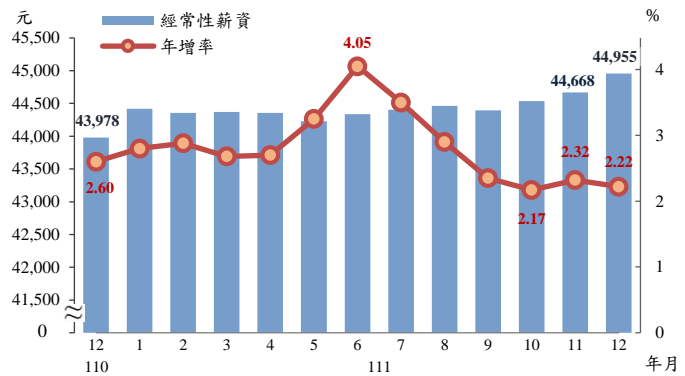
#### 6.失業認定：

111年12月受理失業給付之申請件數近2.88萬件，其中初次認定申請件數為6,408件，較上月增加456件(+7.66%)較上年同月亦增加1,049件(+19.57%)；而再次認定申請件數則為2萬2,385件，較上月增加329件(+1.49%)，較上年同月則減少5,221件(-18.91%)。

#### 7.資遣通報：

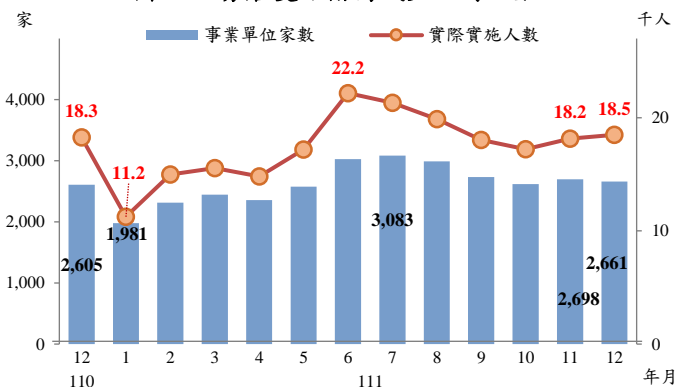
111年12月雇主通報資遣離職員工人數為1萬5,875人，較上月增加4,301人(+37.16%)，相較上年同月亦增加2,844人(+21.82%)。

圖 11 受僱員工每人每月經常性薪資



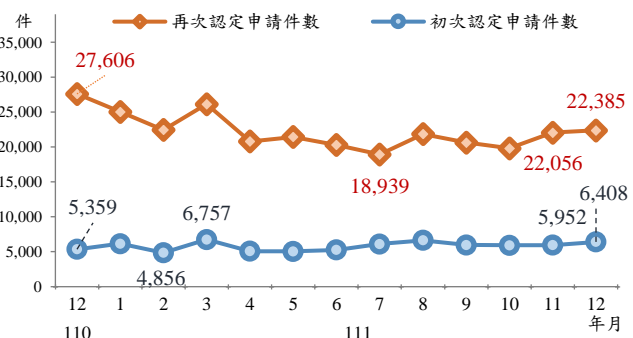
資料來源：行政院主計總處，薪資與生產力統計月報

圖 12 勞雇雙方協商減少工時人數



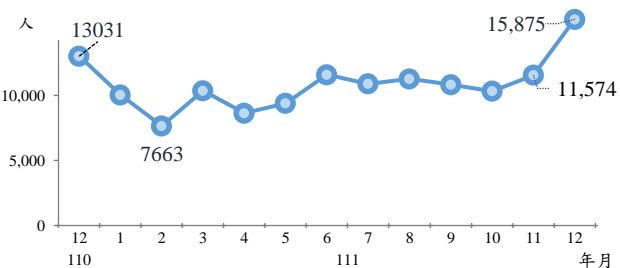
註：111年1月底適逢年假，故改採用中旬數據  
資料來源：勞動部，勞動統計查詢網

圖 13 失業給付初次認定件數



資料來源：勞動部，勞動統計查詢網

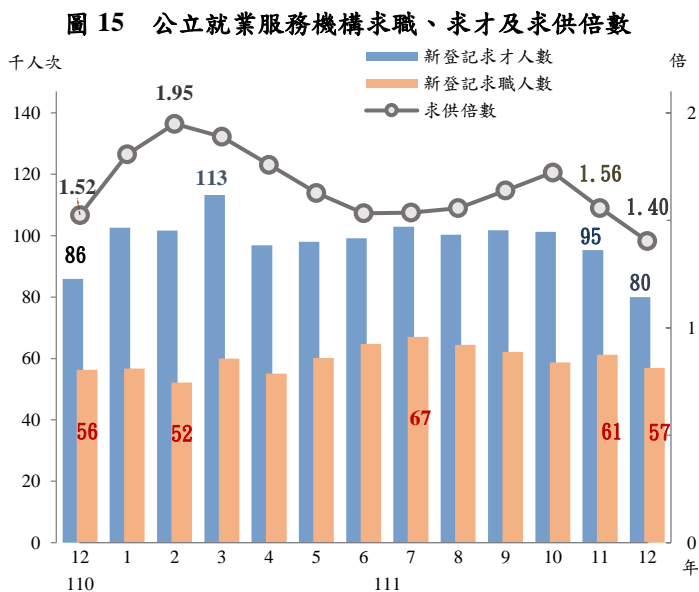
圖 14 資遣通報人數



資料來源：勞動部勞動力發展署資遣通報系統

### 8.求職、求才及求供倍數：

111年12月各公立就業服務機構新登記求職人數為5萬6,982人次，較上月減少4,195人次(-6.86%)，而較上年同月則增加670人次(1.19%)；新登記求才人數為7萬9,977人次，較上月減少15,336人次(-16.09%)，較上年同月亦減少5,889人次(-6.86%)；求供倍數為1.40倍，分別較上月及上年同月減少0.16倍及減少0.12倍。



資料來源：勞動部勞動力發展署，就業服務資訊整合系統



## 二、國內景氣觀測

### 1. 景氣對策信號<sup>1</sup>

111年12月景氣對策信號綜合判斷分數為12分，與上月持平，燈號續呈藍燈。9項構成項目中，批發、零售及餐飲業營業額由藍燈轉呈黃藍燈，分數增加1分，機械及電機設備進口值由綠燈轉呈黃藍燈，分數減少1分；其餘7項燈號不變。（如圖16）。

圖 16 景氣對策信號變化

	2021	2022年														
		12月	1月	2月	3月	4月	5月	6月	7月	8月	9月	10月	11月		12月	
		燈號	燈號	燈號	燈號	燈號	燈號	燈號	燈號	燈號	燈號	燈號	燈號	%	燈號	%
綜合判斷	燈號 分數	● 38	● 36	● 34	● 31	● 28	● 28	● 27	● 24	● 23	● 17	● 18	● 12	● 12		
貨幣總計數M1B		●	●	●	●	●	●	●	●	●	●	●	●	4.5 <sub>r</sub>	●	4.2
股價指數		●	●	●	●	●	●	●	●	●	●	●	●	-19.6	●	-18.7
工業生產指數		●	●	●	●	●	●	●	●	●	●	●	●	-4.6 <sub>r</sub>	●	-5.6
非農業部門就業人數		●	●	●	●	●	●	●	●	●	●	●	●	-0.3	●	-0.1
海關出口值		●	●	●	●	●	●	●	●	●	●	●	●	-7.4	●	-9.0
機械及電機設備進口值		●	●	●	●	●	●	●	●	●	●	●	●	5.5	●	-2.8
製造業銷售量指數		●	●	●	●	●	●	●	●	●	●	●	●	-10.2 <sub>r</sub>	●	-11.9
批發、零售及餐飲業營業額		●	●	●	●	●	●	●	●	●	●	●	●	-3.4 <sub>r</sub>	●	-0.8
製造業營業氣候測驗點		●	●	●	●	●	●	●	●	●	●	●	●	85.2 <sub>r</sub>	●	86.0

註：1.各構成項目除製造業營業氣候測驗點之單位為點(基期為95年)外，其餘均為年變動率；除股價指數外均經季節調整。  
2. r為修正值。

資料來源：國家發展委員會，景氣概況新聞稿。

領先指標不含趨勢指數為96.21，較上月下降0.44%。7個構成項目經去除長期趨勢後，3項較上月上升，包括實質半導體設備進口值、工業及服務業受僱員工淨進入率、製造業營業氣候測驗點；其餘4項較上月下滑，分別為：外銷訂單動向指數、建築物開工樓地板面積、實質貨幣總計數M1B、股價指數。

同時指標不含趨勢指數為92.06，較上月下降2.08%。7個構成項目經去除長期趨勢後，僅非農業部門就業人數較上月上升；其餘6項較上月下滑，分別為：實質海關出口值、製造業銷售量指數、

<sup>1</sup> 資料來源：國家發展委員會，景氣概況；[https://index.ndc.gov.tw/n/zh\\_tw/data/news](https://index.ndc.gov.tw/n/zh_tw/data/news)。

電力（企業）總用電量、工業生產指數、批發、零售及餐飲業營業額、實質機械及電機設備進口值。

綜上，111年12月景氣對策信號綜合判斷分數為12分，與上月持平，燈號續呈藍燈；景氣領先、同時指標續呈下跌，惟跌幅未再擴大，仍須密切關注景氣後續變化。

## 2.海關商品貿易<sup>2</sup>

根據財政部海關進出口貿易概況資料，由於塑化與基本金屬等傳產貨類終端買氣不佳，且光學器材外銷減幅持續擴大，雖積體電路及資通產品需求上升，111年12月出口金額為357.5億美元，較上月減少3.8億美元（-1.1%），較上年同月則減少49.3億美元（-12.1%），連續2個月負成長。

出口主要貨品中，由於塑化與基本金屬等傳產貨類外銷持續萎縮，加上積體電路以外的電子零組件及資通產品需求轉淡，電子零組件出口160.4億美元，較上年同月減2.3億美元（-1.4%）；由於電腦零附件、網通產品出貨，規模出口疲弱，資通與視聽產品出口51.9億美元，較上年同月減少6.2億美元（-10.7%）。基本金屬及其製品出口24.3億美元，較上年同月減6.9億美元（-22.0%），其中鐵或非合金鋼及其製品減2.0億美元（-35.0%）、不銹鋼及其製品減1.6億美元（-42.7%）。（附表1）。

對出口主要國家／地區方面，仍以對中國大陸與香港出口142.8億美元最多，較上年同月減少27.9億美元（-16.4%）。其次則為東協出口57.3億美元，較上年同月減少7.0億美元（-10.83%）。至於對美國、歐洲及日本之出口則分別為56.7億美元、31.6億美元及25.9億美元，年增率分別為-2.6%、-10.5%及-6.1%（附表2）。

<sup>2</sup> 資料來源：財政部，進出口貿易統計月報；<https://www.mof.gov.tw/singlehtml/279?cntId=57409>。

### 3. 金融物價情勢<sup>3</sup>

根據主計總處統計資料，主因逢跨年元旦連假，旅館住宿費調漲，加以蔬菜受天候影響價格上漲，惟部分服飾適逢百貨公司年終促銷，抵銷部分漲幅，111年12月消費者物價指數（CPI），較上月漲0.16%，經調整季節變動因素後漲0.33%；惟若與上年同月比較，CPI上漲2.71%，主因外食費、蔬菜、肉類、水產品、蛋類、房租、家庭用品、油料費及娛樂服務費用上漲所致，惟水果與通訊設備價格下跌，抵銷部分漲幅；若扣除蔬菜水果，漲2.77%，再剔除能源後之總指數（即核心CPI），漲2.71%。

躉售物價總指數（WPI）則較上月跌2.51%，經調整季節變動因素後跌2.27%。相較上年同月上漲7.14%，反映國際原物料價格走揚態勢（附表3）。

至於貨幣總計數方面，根據中央銀行統計資料，12月日平均貨幣總計數M1B及M2月增率分別為0.96%及0.45%，均較上月為高；M1B年增率下降為4.14%，主要係活期性存款成長減緩；M2年增率略降為7.06%，主要係外匯存款成長上升，以及放款與投資年增率上升。

### 4. 臺灣採購經理人指數<sup>4</sup>

12月經季節調整後之台灣製造業採購經理人指數（PMI）已連續6個月緊縮，本月指數續跌0.2個百分點至43.7%。五項組成指標中，新增訂單、生產與人力僱用緊縮，供應商交貨時間下降，存貨緊縮。領先反應景氣動態之新增訂單指數已連續9個月緊縮，回跌2.1個百分點至39.8%。經季調後之生產指數微跌0.1個百分點至42.7%，已連續第6個月緊縮。製造業之未來六個月展望指數連

<sup>3</sup> 資料來源：

1. 主計總處，物價統計；

<https://www.stat.gov.tw/lp.asp?CtNode=489&CtUnit=1818&BaseDSD=29&mp=4>。

2. 中央銀行，重要金融統計月報；<https://www.cbc.gov.tw/tw/cp-532-104915-d9972-1.html>。

<sup>4</sup> 資料來源：國家發展委員會，景氣概況；[https://index.ndc.gov.tw/n/zh\\_tw/data/news](https://index.ndc.gov.tw/n/zh_tw/data/news)。

續第 8 個月緊縮，惟緊縮速度緩步回升，回升 4.0 百分點至 29.3%。111 年 12 月五大產業回報 PMI 緊縮，依緊縮速度排序為電力暨機械設備產業 (39.0%)、電子暨光學產業 (39.8%)、基礎原物料產業 (46.0%)、交通工具產業 (47.0%) 與化學暨生技醫療產業 (48.1%)。食品暨紡織產業 (62.1%) 則連續 2 個月回報 PMI 擴張。

12 月未季調之台灣非製造業經理人指數 (NMI) 已連續 2 個月擴張，指數續揚 1.1 個百分點至 53.3%。四項組成指標中，商業活動、新增訂單與人力僱用擴張，供應商交貨時間上升。受惠疫情管制鬆綁與解封，以及步入年底結案與農曆年前旺季，未經季節調整之商業活動與新增訂單 (新增簽約客戶或業務) 皆已連續 2 個月擴張，二指數分別續揚 4.6 與 2.9 個百分點至 55.9% 與 54.3%。

## 5. 景氣綜合分析

疫情趨於常態化，且國內持續鬆綁防疫管制措施，消費人潮持續回升，批發、零售及餐飲業營業額維持成長。另外，國內外半導體供應鏈加大在臺投資，且綠能投資及投資臺灣三大方案延續，持續提升公共建設執行力，均有助維繫投資動能。

然而，全球經濟受通膨及升息衝擊，成長動能轉弱，終端市場需求趨疲，加以產業鏈持續進行庫存調整，致 12 月份貿易面、生產面、金融面、信心面指標仍續呈疲弱，主要國家多下修今年及明年經濟成長率，影響所及我國出口及中國外銷訂單金額持續下降，應關注後續國際多重不確定因素對我國接單及生產表現之影響。

### 三、國內、外就業市場觀測

#### (一) 國內就業市場指標

根據主計總處調查，111 年 12 月勞動指標與上月相比呈微幅波動，就業人數較上月增加 2 萬 1 千人 (+0.19%)、失業人數較上月減少 1 萬人 (-2.34%)，若與上年同月相比，就業人數減少 2 萬 9 千人 (-0.26%)、失業人數減少 1 萬 5 千人 (-3.46%)；另經調整季節變動因素後，失業率為 3.61%，與上月下降 0.03 個百分點，而勞動力參與率為 59.17%，較上月下降 0.03 個百分點。

在公立就業服務機構之求職與求才方面，根據勞動部勞動力發展署就業服務資訊整合系統統計，111 年 12 月各公立就業服務機構新登記求職人數約 5.7 萬人次，較上月減少 4,195 人次 (-6.68%)，較上年同月則增加 670 人次 (1.19%)；新登記求才人數為 7 萬 9,977 人次，較上月減少 1 萬 5,336 人次 (-16.09%)，較上年同月亦減少 5,889 人次 (-6.68%)；市場之就業選擇機會（求供倍數）為 1.4 倍，分別較上月及上年同月減少 0.16 倍及 0.12 倍。

就減班休息人數方面，111 年 12 月底勞雇雙方協商減少工時（減班休息）實際實施人數為 1 萬 8,492 人，較上月增加 329 人 (1.81%)，較上年同月底增加 220 人 (1.20%)，其中以支援服務業占 41.7% 最多，而製造業占 33.7% 居次。另 111 年 12 月雇主通報資遣離職員工人數為 1 萬 5,875 人，較上月增加 4,301 人，相較上年同月則增加 2,844 人。

表 3 呈現國內就業市場之重要統計結果與指標變化，說明其現況與變化特色，以為觀察國內就業情勢變化之量化基礎。

表 3 人力資源與就業市場情勢重要指標

期別	勞動力 (千人)	就業 人數 (千人)	失業 人數 (千人)	新登記 求職人數 (千人次)	新登記 求才人數 (千人次)	勞動力 參與率 (%)	失業率 (%)	就業率 (%)	非勞動 力占比 (%)
<b>109年(2020)</b>	<b>11,964</b>	<b>11,504</b>	<b>460</b>	<b>737</b>	<b>1,173</b>	<b>59.14</b>	<b>3.85</b>	<b>56.86</b>	<b>40.86</b>
<b>110年(2021)</b>	<b>11,919</b>	<b>11,447</b>	<b>471</b>	<b>746</b>	<b>1,208</b>	<b>59.02</b>	<b>3.95</b>	<b>56.69</b>	<b>40.97</b>
1月	11,965	11,527	438	56	105	59.14	3.66	56.97	40.86
2月	11,957	11,514	443	51	91	59.11	3.70	56.92	40.89
3月	11,960	11,521	439	61	119	59.14	3.67	56.97	40.86
4月	11,959	11,524	435	57	106	59.15	3.64	57.00	40.85
5月	11,887	11,398	489	55	95	58.82	4.11	56.40	41.18
6月	11,871	11,301	570	82	86	58.76	4.80	55.94	41.24
7月	11,903	11,364	539	73	94	58.95	4.53	56.28	41.05
8月	11,904	11,399	505	71	115	58.98	4.24	56.48	41.02
9月	11,888	11,417	471	66	99	58.93	3.96	56.60	41.07
10月	11,902	11,445	456	59	104	59.02	3.83	56.76	40.98
11月	11,913	11,477	436	58	107	59.11	3.66	56.95	40.89
12月	11,914	11,480	433	56	86	59.16	3.64	57.01	40.84
<b>111年(2022)</b>	<b>11,853</b>	<b>11,418</b>	<b>434</b>	<b>719</b>	<b>1,193</b>	<b>59.18</b>	<b>3.68</b>	<b>57.01</b>	<b>40.82</b>
1月	11,905	11,474	430	57	103	59.17	3.61	57.03	40.83
2月	11,893	11,458	434	52	102	59.17	3.65	57.01	40.83
3月	11,875	11,440	435	60	113	59.19	3.66	57.02	40.81
4月	11,844	11,415	429	55	97	59.16	3.62	57.02	40.84
5月	11,805	11,371	434	60	98	59.05	3.68	56.88	40.95
6月	11,815	11,372	442	65	99	59.12	3.74	56.91	40.88
7月	11,845	11,397	448	67	103	59.28	3.78	57.04	40.72
8月	11,851	11,402	449	64	100	59.29	3.79	57.04	40.71
9月	11,830	11,397	433	62	102	59.17	3.66	57.00	40.83
10月	11,841	11,410	431	59	101	59.18	3.64	57.03	40.82
11月	11,858	11,430	428	61	95	59.20	3.61	57.06	40.80
12月	11,869	11,451	418	57	80	59.17	3.52	57.09	40.83
較上月增減%	0.09	0.18	-2.34	-6.56	-15.79	(-0.03)	(-0.09)	(0.03)	(0.03)
較上年同月 增減%	-0.38	-0.25	-3.46	1.79	-6.98	(0.01)	(-0.12)	(0.08)	(-0.01)
較上年同期 增減%	-0.55	-0.25	-7.86	-3.49	-1.16	(0.16)	(-0.27)	(0.32)	(-0.15)

註：1.本表括號（）內數字係指增減百分點。  
 2.勞動力參與率＝（勞動力÷15歲以上民間人口）\*100%。  
 3.失業率＝（失業者÷勞動力）\*100%。  
 4.就業率＝（就業者÷15歲以上民間人口）\*100%。  
 5.非勞動力占比＝（非勞動力÷15歲以上民間人口）\*100%。

資料來源：1.行政院主計總處，人力資源調查。  
 2.勞動部，勞動統計查詢網。

表3 人力資源與就業市場情勢重要指標（續）

期別	受僱員工 人數占比 (%)	想工作未找 工作隨時可 以工作者比 率(%)	25-54歲之 就業率(%)	15-24歲之 失業率(%)	高階技能 工作者占 比(%)	長期失業 人數占比 (%)	大專以上 勞動力占 比(%)	受僱員工 每人月 總薪資 (元)	受僱員工 每人 月工時 (小時)
<b>109年(2020)</b>	<b>76.71</b>	<b>1.91</b>	<b>83.20</b>	<b>11.61</b>	<b>15.90</b>	<b>11.98</b>	<b>53.09</b>	<b>54,160</b>	<b>168.4</b>
<b>110年(2021)</b>	<b>76.93</b>	<b>1.92</b>	<b>83.08</b>	<b>12.11</b>	<b>15.99</b>	<b>10.81</b>	<b>54.41</b>	<b>55,792</b>	<b>166.7</b>
1月	76.97	1.93	83.30	11.56	15.89	12.10	53.82	71,991	165.1
2月	76.97	1.94	83.24	11.52	15.92	11.51	53.88	79,596	134.2
3月	77.00	1.87	83.35	11.48	15.90	12.53	53.90	49,025	177.4
4月	77.03	1.85	83.37	11.34	15.90	13.56	53.96	50,157	160.5
5月	76.89	1.93	82.62	12.15	15.98	11.86	53.97	51,907	166.1
6月	76.40	2.06	81.94	13.00	16.07	7.19	54.28	51,228	165.2
7月	76.52	2.08	82.46	13.38	16.07	9.09	54.47	55,365	172.6
8月	76.76	2.01	82.83	12.89	16.02	9.50	54.84	52,316	174.8
9月	76.98	1.89	83.10	12.38	15.98	9.34	54.91	52,075	168.5
10月	77.15	1.84	83.35	12.04	16.01	11.62	54.94	50,112	164.8
11月	77.26	1.84	83.65	11.81	16.02	11.47	54.97	50,161	175.4
12月	77.25	1.84	83.74	11.78	16.06	9.93	55.03	55,449	176.0
<b>111年(2022)</b>	<b>77.52</b>	<b>1.80</b>	<b>83.93</b>	<b>11.97</b>	<b>16.11</b>	<b>13.25</b>	<b>55.63</b>	<b>57,718</b>	<b>167.3</b>
1月	77.29	1.83	83.81	11.73	16.06	12.56	55.05	106,128	167.5
2月	77.29	1.83	83.81	12.03	16.08	12.67	55.11	49,192	129.3
3月	77.41	1.81	83.88	12.06	16.10	12.64	55.08	51,336	182.4
4月	77.50	1.82	83.92	11.82	16.16	12.12	55.06	51,472	157.7
5月	77.48	1.78	83.77	11.73	16.25	13.82	55.11	55,197	168.1
6月	77.44	1.82	83.79	12.08	16.24	12.67	55.34	52,843	167.5
7月	77.44	1.83	83.87	12.29	16.28	11.83	55.47	58,253	169.6
8月	77.52	1.82	83.95	12.60	16.30	14.25	56.00	56,115	182.1
9月	77.63	1.79	84.03	12.30	16.36	14.32	56.26	52,718	168.7
10月	77.68	1.78	84.05	11.92	16.31	14.39	56.30	50,464	162.8
11月	77.74	1.77	84.11	11.7	16.31	12.85	56.35	Ⓐ51,481	Ⓐ175.7
12月	77.82	1.76	84.20	11.31	14.90	14.83	56.40	Ⓑ57,405	Ⓑ175.9
較上月增減%	(0.08)	(-0.01)	(0.09)	(-0.39)	(-1.41)	(1.98)	(0.05)	11.51	0.11
較上年同月 增減%	(0.57)	(-0.08)	(0.46)	(-0.47)	(-1.16)	(4.90)	(1.37)	3.53	-0.06
較上年同期 增減%	(0.59)	(-0.12)	(0.85)	(-0.14)	(0.13)	(2.44)	(1.22)	3.45	0.36

註：1.受僱員工人數占比＝（受僱員工人數÷勞動力者）\*100%。

2.想工作而未找工作且隨時可以開始工作者比率＝（想工作而未找工作且隨時可以開始工作者÷非勞動者）\*100%。

3.25-54歲之就業率＝（25-54歲就業人數÷25-54歲民間人口）\*100%。

4.15-24歲之失業率＝（15-24歲失業者÷15-24歲年齡層勞動力）\*100%。

5.高階技能工作者占比＝（職業別為民意代表、主管及經理人員、專業人員之人數÷就業人數）\*100%。

6.長期失業人數占比＝（失業期間達1年以上之失業人數÷總失業人數）\*100%。

7.大專以上勞動力占比＝（大專以上勞動力÷勞動力）\*100%。

8.Ⓐ代表初步統計結果、Ⓑ為修正數。

資料來源：行政院主計總處，人力資源調查提要分析、薪資與生產力調查提要分析。

## 1.失業率<sup>5</sup>

111年12月未經季節調整之失業率為3.52%，較上月下降0.09個百分點，較上年同月亦下降0.12個百分點；經季節調整之失業率為3.61%，較上月下降0.03個百分點，較上年同月則下降0.09個百分點。

若按年齡層來看，以20至24歲失業率11.63%最高，但較上月下降0.44個百分點，較上年同月亦下降0.54個百分點；其次為15至19歲失業率8.82%，較上月上升0.14個百分點，較上年同月亦上升0.34個百分點。整體而言，15至24歲青年因多為初次尋職，且處職場調適階段，故失業率較高。

從教育程度別觀察，以擁有大學學歷者之失業率4.94%最高，但較上月下降0.22個百分點，較上年同月亦下降0.19個百分點；其次為高級中等（高中、高職）失業率3.22%，較上月下降0.01個百分點，較上年同月亦下降0.22個百分點。

## 2.失業者<sup>6</sup>

111年12月失業人數為41萬8千人，較上月減少1萬人（-2.34%），較上年同月亦減少1萬5千人（-3.46%）；其中初次尋職失業人數為9萬4千人，較上月減少1千人（-1.02%），較上年同月則增加4千人（+4.15%）；而非初次尋職失業人數則為32萬4千人，較上月減少9千人（-2.71%），較上年同月亦減少1萬9千人（-5.46%）。

在非初次尋職失業者失業原因中，以「對原有工作不滿意」而失業者（14萬7千人）最多，較上月減少2千人（-1.33%），較上年同月則減少1千人（-0.65%）。其次為「工作場所業務緊

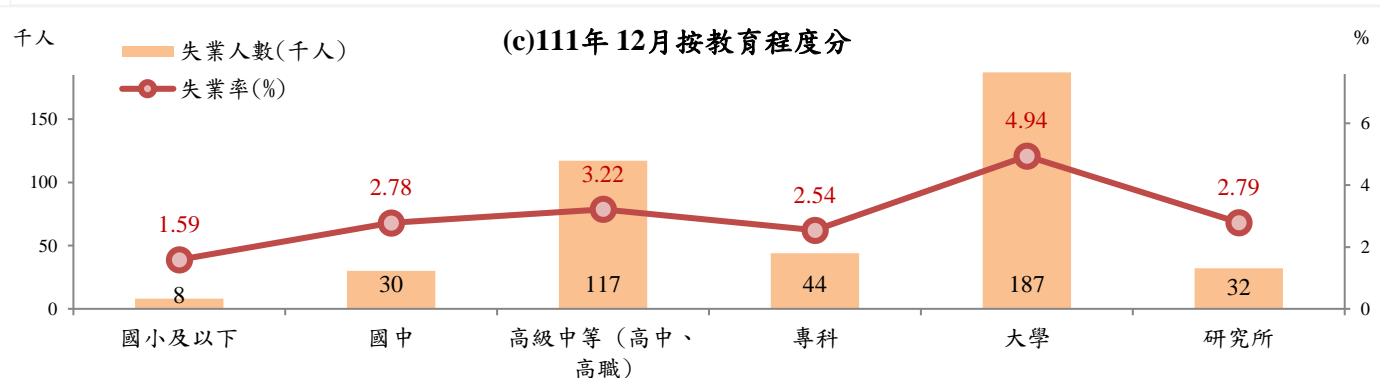
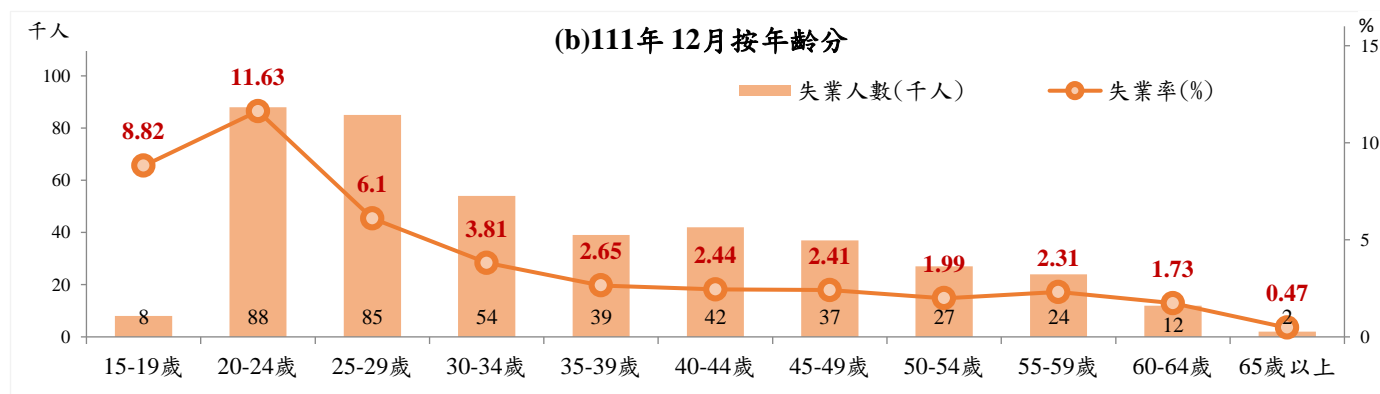
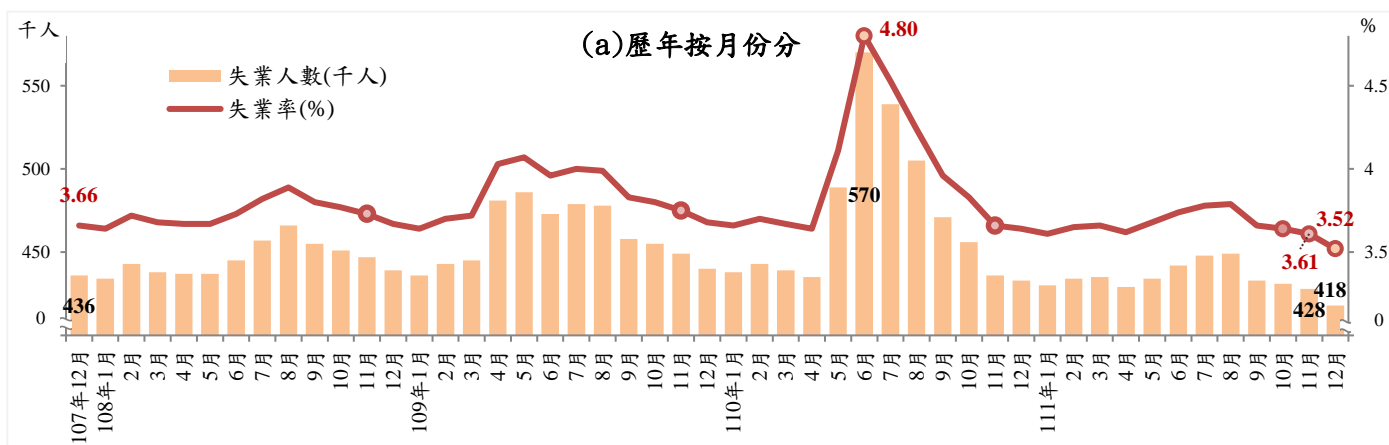
<sup>5</sup> 資料來源：行政院主計總處，人力資源調查；<https://www.stat.gov.tw/np.asp?ctNode=514>。

<sup>6</sup> 資料來源：行政院主計總處，人力資源調查；<https://www.stat.gov.tw/np.asp?ctNode=514>。



縮或歇業」之失業者（12萬9千人），較上月減少4千人（-2.91%），較上年同月亦減少2萬4千人（-15.33%）。另外「季節性或臨時性工作結束」之失業者（3萬2千人）較上月減少1千人（-3.30%），較上年同月則增加4千人（+13.41%）。

圖 17 失業人數與失業率



註：高級中等係指高中、高職。

資料來源：行政院主計總處，人力資源調查統計月報。

表 4 失業人數及原因

單位：千人、%

項目 期別	總計	初次 尋職者	非初次 尋職者	非初次尋職者失業原因				
				工作場所 業務緊縮 或歇業	對原有 工作 不滿意	季節性或 臨時性 工作結束	傷病或 健康不良	其他 原因
<b>109年(2020)</b>	<b>460</b>	<b>102</b>	<b>358</b>	<b>132</b>	<b>171</b>	<b>38</b>	<b>7</b>	<b>11</b>
<b>110年(2021)</b>	<b>471</b>	<b>95</b>	<b>376</b>	<b>166</b>	<b>157</b>	<b>34</b>	<b>9</b>	<b>10</b>
1月	438	98	340	129	157	39	7	8
2月	443	96	347	130	160	40	8	9
3月	439	94	345	127	162	39	7	10
4月	435	91	344	122	164	38	8	12
5月	489	86	403	178	161	33	17	14
6月	570	95	475	250	163	34	16	12
7月	539	102	437	221	161	35	11	9
8月	505	105	400	189	158	34	9	10
9月	471	97	374	172	154	31	8	9
10月	456	94	362	163	152	30	7	10
11月	436	90	346	155	148	29	7	7
12月	433	90	343	153	148	28	6	8
<b>111年(2022)</b>	<b>434</b>	<b>95</b>	<b>340</b>	<b>140</b>	<b>150</b>	<b>32</b>	<b>10</b>	<b>9</b>
1月	430	91	339	149	146	30	7	7
2月	434	90	344	144	149	32	8	11
3月	435	91	344	137	155	32	8	12
4月	429	89	340	136	154	31	8	11
5月	434	87	347	144	153	31	10	9
6月	442	94	349	147	152	31	10	8
7月	448	102	347	146	149	31	12	8
8月	449	107	342	141	149	32	11	9
9月	433	98	335	136	148	32	10	9
10月	431	97	334	133	149	33	11	8
11月	428	95	333	133	149	33	10	8
12月	418	94	324	129	147	32	9	7
<b>與上月比較</b>								
增減值	-10	-1	-9	-4	-2	-1	-1	-1
增減率(%)	-2.34	-1.02	-2.71	-2.91	-1.33	-3.30	*_	*_
<b>與上年同月比較</b>								
增減值	-15	4	-19	-24	-1	4	3	-1
增減率(%)	-3.46	4.15	-5.46	-15.33	-0.65	13.41	*_	*_

註 1：表中非初次尋職者失業原因之其他原因的人數為非初次尋職人數減去表中所列四種失業原因人數。

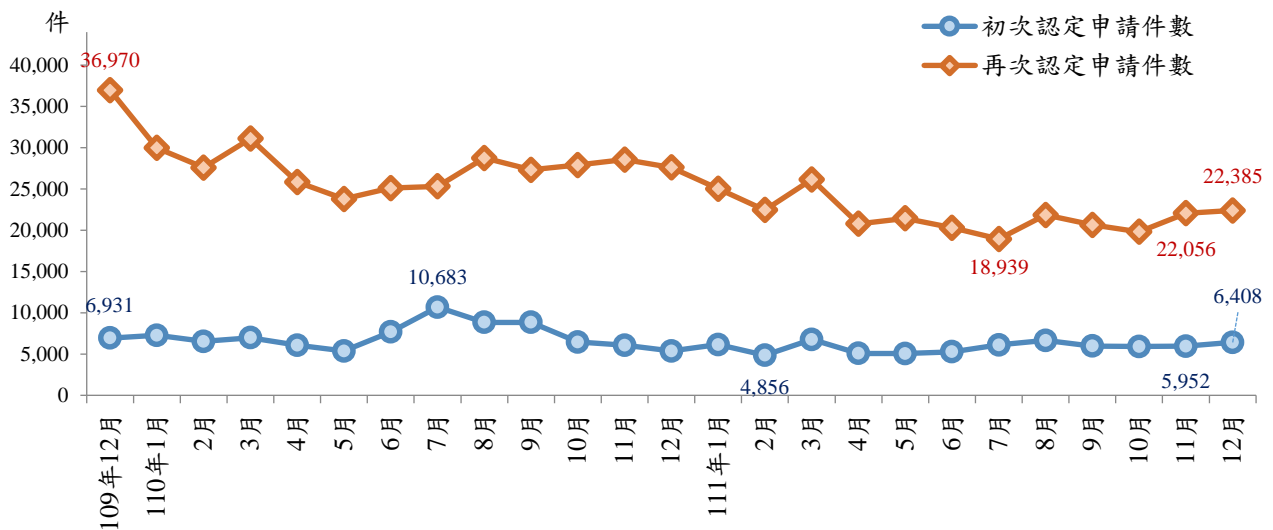
註 2：\*\_為該項資料絕對數甚小，計算變動比率時，幅度顯大，易生誤會，故從略。

資料來源：行政院主計總處，人力資源調查統計月報。

### 3. 失業認定<sup>7</sup>

根據勞保局統計資料，111年12月受理失業給付之申請件數為2萬8,793件，其中初次認定申請件數為6,408件，較上月增加456件(+7.66%)，較上年同月則增加1,049件(+19.57%)；而再次認定申請件數則為2萬2,385件，較上月增加329件(+1.49%)，較上年同月則減少5,221件(-18.9%)。

圖 18 失業給付之失業認定件數



資料來源：勞動部，勞動統計查詢網。

### 4. 資遣通報<sup>8</sup>

111年12月資遣通報人數為1萬5,875人，較上月增加4,301人(+37.16%)，相較上年同月則增加2,844人(+21.82%)。

其中，一般工廠資遣離職員工為1萬4,124人，較上月增加3,850人(+37.47%)，較上年同月則增加2,759人(+24.28%)；而關廠歇業資遣離職員工為1,751人，較上月增加451人(+34.69%)，較上年同月則增加85人(+5.1%)。

<sup>7</sup> 資料來源：勞動部，勞動統計查詢網。

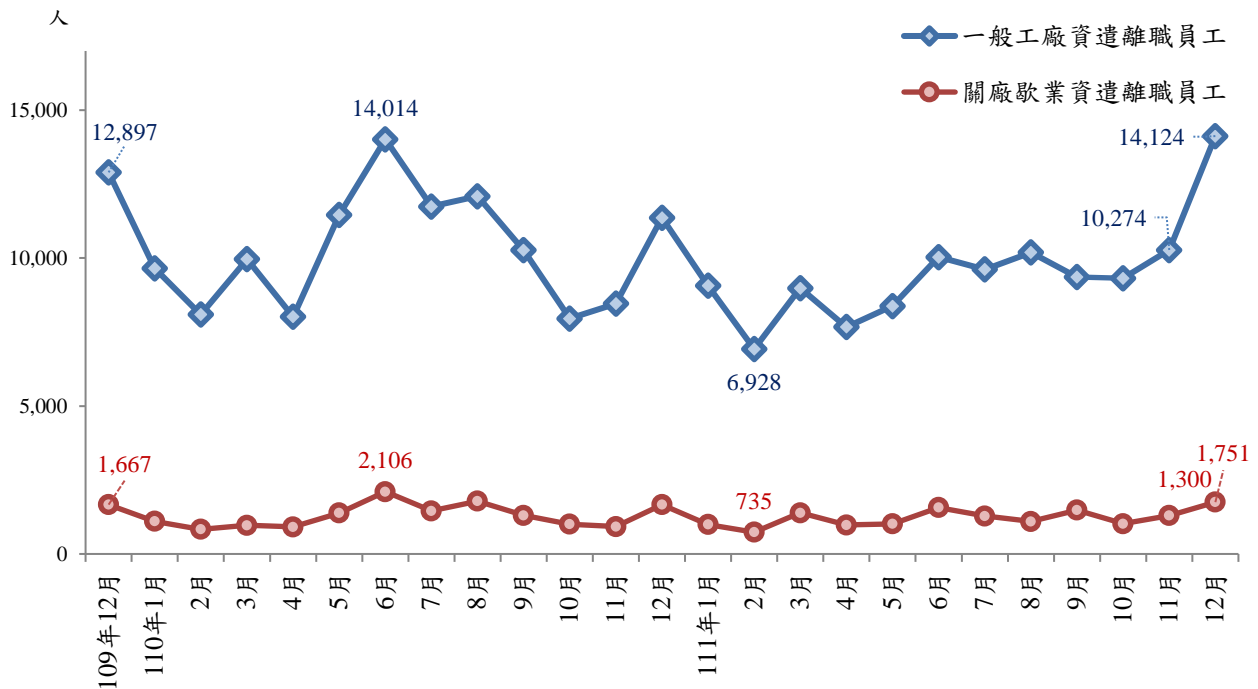
<sup>8</sup> 資料來源：勞動部勞動力發展署資遣通報系統。

依縣市別來看，以臺北市資遣通報人數 3,871 人最多，約占 24.38%；其次為新北市 2,872 人，約占 18.09%；第 3 則為臺中市 2,295 人，約占 14.46%。

與上月相較，以臺北市增加 1,291 人最多，而新北市增加 1,033 人次之；以臺南市減少 97 人最多。

若與上年同月相較，新北市增加 810 人最明顯，其次為臺中市增加 714 人。僅桃園市（減少 57 人）、南投縣（減少 14 人）、花蓮縣（減少 25 人）、澎湖縣（減少 1 人）、金門縣（減少 7 人）共 5 個縣市較上月減少。

圖 19 雇主通報資遣離職員工人數



資料來源：勞動部勞動力發展署資遣通報系統。

表 5 雇主通報資遣離職員工人數-依項目分類

單位：人、%

期別	總計	一般工廠資遣 離職員工	關廠歇業資遣 離職員工
<b>109年(2020)</b>	<b>169,883</b>	<b>150,789</b>	<b>19,094</b>
<b>110年(2021)</b>	<b>138,532</b>	<b>123,090</b>	<b>15,442</b>
1月	10,756	9,654	1,102
2月	8,925	8,094	831
3月	10,930	9,963	967
4月	8,931	8,019	912
5月	12,847	11,463	1,384
6月	16,120	14,014	2,106
7月	13,198	11,743	1,455
8月	13,877	12,092	1,785
9月	11,569	10,265	1,304
10月	8,962	7,956	1,006
11月	9,386	8,462	924
12月	13,031	11,365	1,666
<b>111年(2022)</b>	<b>128,579</b>	<b>113,948</b>	<b>14,631</b>
1月	10,059	9,064	995
2月	7,663	6,928	735
3月	10,379	8,987	1,392
4月	8,654	7,672	982
5月	9,399	8,381	1,018
6月	11,603	10,032	1,571
7月	10,899	9,618	1,281
8月	11,290	10,189	1,101
9月	10,843	9,360	1,483
10月	10,341	9,319	1,022
11月	11,574	10,274	1,300
12月	15,875	14,124	1,751
<b>與上月比較</b>			
增減人數	4,301	3,850	451
增減率(%)	37.16	37.47	34.69
<b>與上年同月比較</b>			
增減人數	2,844	2,759	85
增減率(%)	21.82	24.28	5.10

註1：一般工廠資遣離職員工之統計資料，係根據勞動基準法第11條第2款、第11條第3款、第11條第4款、第11條第5款、第20條及其他事由彙總而成。

註2：關廠歇業資遣離職員工之統計資料，係根據勞動基準法第13條但書、第11條第1款彙總而成。

資料來源：勞動部勞動力發展署資遣通報系統。

## 5. 勞雇雙方協商減少工時人數<sup>9</sup>

截至 111 年 12 月底，經地方勞工行政主管機關通報實施勞雇雙方協商減少工時事業單位共計 2,661 家，實際實施人數為 1 萬 8,492 人，相較 110 年 8 月底之最高峰已減少 4 萬 239 人，但較上月底增加 329 人；若與 110 年同月相較則增加 220 人。

若依不同行業別區分，實際實施人數中以支援服務業 7,718 人最多，約占 41.7%；其次為製造業 6,237 人，約占 33.7%；第 3 則為批發及零售業 1,646 人，約占 8.9%。

與上月底相較，僅製造業（增加 851 人）、批發及零售業（增加 21 人）、不動產業（4 人）、藝術、娛樂及休閒服務業（增加 9 人）共 4 個行業較上月增加；而減少較多為住宿及餐飲業（減少 193 人）及其他服務業（減少 219 人）。與上年同月底相比，僅製造業（增加 4,313 人）較上年同月增加。另以住宿及餐飲業（減少 1,819 人）減少最多，其次為支援服務業（減少 1,007 人），第 3 則為運輸及倉儲業（減少 361 人）。

若細分製造業之次行業，4 大行業皆受到國際景氣的衝擊與影響，其中又以金屬機電工業達 3,135 人最多，較上月增加 707 人（+29.12%），較上年同月亦增加 2,779 人（+780.62%）；其次為資訊電子工業 1,445 人，雖然較上月減少 92 人（-5.99%），但較上年同月增加 1,332 人（1,178.76%）。

依縣市別來看，以臺北市實際實施人數 5,148 人最多，約占 27.8%；其次為臺中市 3,509 人，約占 19.0%；第 3 則為高雄市 2,037 人，約占 11%。

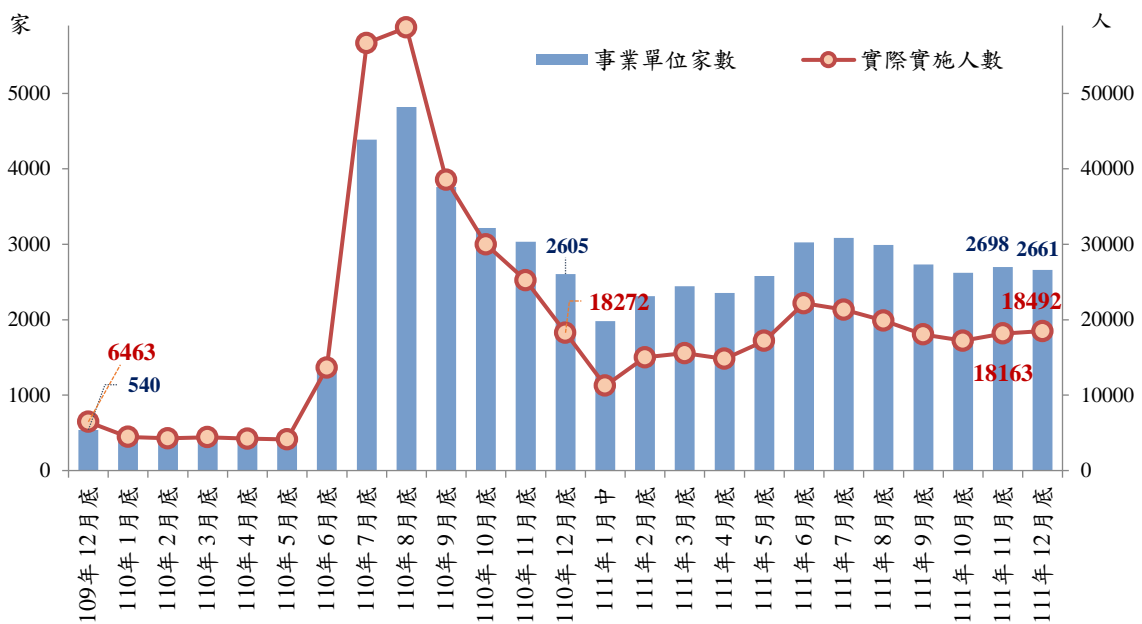
與上月底相較，嘉義市（減少 52 人）、雲林縣（減少 34 人）、高雄市（減少 27 人）、新竹市（減少 13 人）、新北市（減少 9 人）、苗栗縣（減少 6 人）及花蓮縣（減少 1 人）減少；而增加較多則為

<sup>9</sup> 資料來源：勞動部，勞動統計查詢網。

臺中市（增加 584 人）、桃園市（增加 546 人）及臺北市（增加 424 人）。

若與上年同月底相比，減少最明顯縣市為臺北市（減少 1,628 人）、高雄市（減少 290 人）及新竹市（減少 159 人）；而較上年同月增加最明顯的縣市則為臺中市（增加 1,446 人）、臺南市（增加 442 人）及新北市（增加 432 人）。

圖 20 勞雇雙方協商減少工時人數



註：111年1月底適逢年假，故無統計數據  
資料來源：勞動部，勞動統計查詢網。

## 6. 就業人數<sup>10</sup>

111年12月就業人數為1,145萬人，較上月增加2萬1千人（+0.19%），較上年同月則減少2萬9千人（-0.26%）。

從產業部門別來看，服務業就業人數為688萬2千人（占60.10%），較上月增加1萬9千人（+0.28%），較上年同月則增加5千人（+0.07%）；工業就業人數為404萬6千人（占35.33%），較

<sup>10</sup> 資料來源：行政院主計總處，人力資源調查；<https://www.stat.gov.tw/np.asp?ctNode=514>。

上月增加4千人(+0.09%)，較上年同月則減少1萬8千人(-0.45%)；而農、林、漁、牧業就業人數為52萬4千人(占4.58%)，較上月減少1千人(-0.26%)，較上年同月亦減少1萬6千人(-2.96%)。

## 7. 長期失業人數及其占比<sup>11</sup>

111年12月失業期間達1年(53週)以上之長期失業人數為6萬2千人，占總失業人數41萬8千人之比重約14.83%，其中長期失業者較上月增加7千人(+12.73%)，占比略增1.98個百分點，較上年同月則增加1萬9千人(+44.19%)，占比則亦上升4.90個百分點。

長期失業者中，大學以上學歷者約4萬1千人，占長期失業人數之比重約66.13%，較上月增加1萬人(+32.26%)，較上年同月亦增加1萬2千人(+41.38%)。年齡別則以25至44歲人數最多約3萬6千人，占長期失業人數之比重約58.06%，較上月增加8千人(+28.57%)，較上年同月亦增加7千人(+24.14%)(如圖21)。

## 8. 高階勞動力就業情形<sup>12</sup>

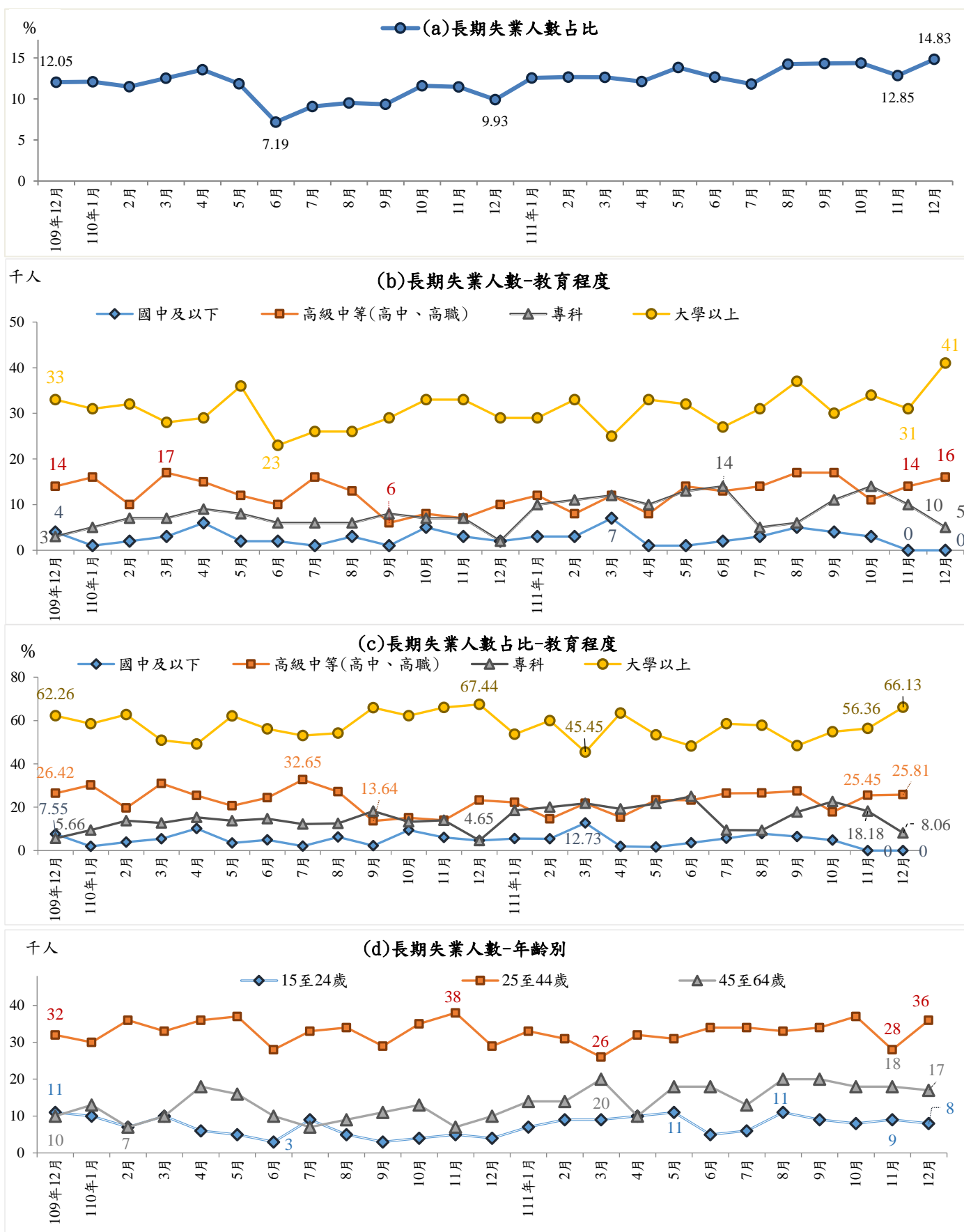
111年12月高階技能工作者約187萬7千人，占就業人數比重約16.39%，較上月增加1萬3千人(+0.70%)，較上年同月則增加3萬3千人(+1.79%)。其中，民意代表、主管及經理人員人數約35萬7千人，較上月增加1千人(+0.28%)，較上年同月則減少1萬1千人(-2.99%)。而專業人員人數約152萬人，較上月增加1萬2千人(+0.80%)，較上年同月亦增加4萬4千人(+2.98%)(如表6)。

<sup>11</sup> 資料來源：行政院主計總處，人力資源調查；<https://www.stat.gov.tw/np.asp?ctNode=514>。

<sup>12</sup> 資料來源：行政院主計總處，人力資源調查；<https://www.stat.gov.tw/np.asp?ctNode=514>。



圖 21 長期失業人數及其占比



資料來源：行政院主計總處，人力資源調查統計。

表 6 高階技能工作者及其比重

期別	高階技能工作者	占就業者比重	民意代表、主管及 經理人員	專業人員
	(千人)	(%)	(千人)	(千人)
<b>109 年(2020)</b>	<b>1,829</b>	<b>15.90</b>	<b>374</b>	<b>1,455</b>
<b>110 年(2021)</b>	<b>1,830</b>	<b>15.99</b>	<b>367</b>	<b>1,463</b>
1 月	1,832	15.89	371	1,461
2 月	1,833	15.92	370	1,463
3 月	1,832	15.90	369	1,463
4 月	1,832	15.90	368	1,464
5 月	1,821	15.98	365	1,456
6 月	1,816	16.07	364	1,452
7 月	1,826	16.07	365	1,461
8 月	1,826	16.02	366	1,460
9 月	1,825	15.98	367	1,458
10 月	1,832	16.01	368	1,464
11 月	1,839	16.02	369	1,470
12 月	1,844	16.06	368	1,476
<b>111 年(2022)</b>	<b>1,854</b>	<b>16.24</b>	<b>364</b>	<b>1,490</b>
1 月	1,843	16.06	368	1,475
2 月	1,843	16.08	368	1,475
3 月	1,842	16.10	367	1,475
4 月	1,845	16.16	366	1,479
5 月	1,848	16.25	365	1,483
6 月	1,847	16.24	366	1,481
7 月	1,855	16.28	368	1,487
8 月	1,859	16.30	366	1,493
9 月	1,864	16.36	363	1,501
10 月	1,861	16.31	359	1,502
11 月	1,864	16.31	356	1,508
12 月	1,877	16.39	357	1,520
較上月增減%	0.70	(0.08)	0.32	0.81
較上年同月增減%	1.79	(0.33)	-2.99	2.99

註：1.高階技能工作者包括職業類別為「民意代表、主管及經理人員」及「專業人員」兩類。

2.本表括號()內數字係指增減百分點。

資料來源：行政院主計總處，人力資源調查統計；

<https://www.stat.gov.tw/np.asp?ctNode=514>。

## 9.薪資<sup>13</sup>

111年12月全體受僱員工(含本國籍、外國籍之全時員工及部分工時員工)經常性薪資平均為4萬4,955元,較上月增加287元(+0.64%),較上年同月亦增加977元(+2.22%)。加計獎金及加班費等非經常性薪資後,全體受僱員工總薪資平均為5萬7,405元,較上月增加5,924元(+11.51%),較上年同月則增加1,956元(+3.53%)。

就行業別觀察,111年全體受僱員工每人每月總薪資平均為5萬7,718元,係各行業、職業之平均結果,其中111年海洋水運業每人每月總薪資平均20萬4,027元、其他金融服務業(主要為金控公司)12萬7,293元、銀行業11萬0,405元、電子零組件製造業9萬234元相對較高;而美髮及美容美體業3萬1,241元、其他汽車客運業(主要為遊覽車)3萬1,634元則相對較低。

## 10.就業保險失業率

111年12月就業保險失業率為0.39%,與上月略升0.03個百分點,較上年同月則下降0.06個百分點。

表7 就業保險失業率

單位：%

期別	1月	2月	3月	4月	5月	6月	7月	8月	9月	10月	11月	12月
109年(2020)	0.36	<b>0.52</b>	<b>0.51</b>	<b>0.52</b>	<b>0.58</b>	<b>0.63</b>	<b>0.70</b>	<b>0.63</b>	<b>0.67</b>	<b>0.60</b>	<b>0.58</b>	<b>0.59</b>
110年(2021)	0.49	0.47	0.50	0.45	0.40	0.42	0.49	<b>0.51</b>	0.48	0.48	0.46	0.45
111年(2022)	0.41	0.35	0.43	0.36	0.35	0.34	0.34	0.37	0.35	0.35	0.36	0.39

註：就業保險失業率係為每月領取失業給付人數占該人數加上每月底被保險人數之比率。

資料來源：勞動部勞工保險局，<https://www.bli.gov.tw/0100759.html>。

<sup>13</sup> 註1：本項調查範圍為場所單位僱用之領薪員工，不包括農業、政府機關、小學以上各級學校、宗教、職業團體及類似組織等行業。

註2：薪資係指廠商支付給員工之工作報酬，包括經常性薪資(含本薪、按月津貼等)及非經常性薪資(年終獎金、年節獎金、員工酬勞、績效獎金及加班費等)，不含個人其他來源所得或收入。

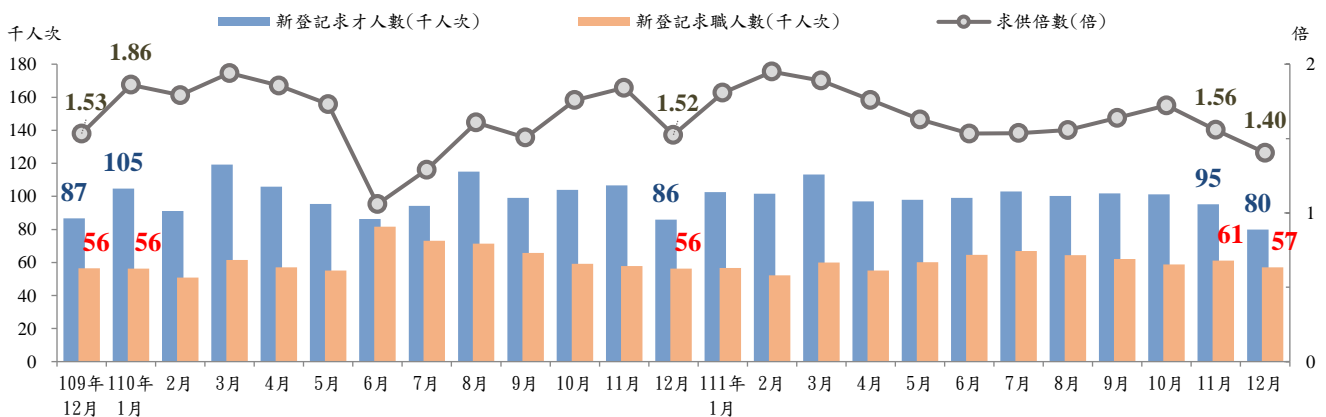
資料來源：行政院主計總處，薪資與生產力統計；<https://www.stat.gov.tw/np.asp?ctNode=522>。

## (二) 公立就業服務求職求才概況

### 1. 求職、求才及求供倍數變化趨勢

根據勞動部勞動力發展署就業服務資訊整合系統統計，111年12月各公立就業服務機構新登記求職人數總計5萬6,982人次，較上月減少4,195人次(-6.86%)；新登記求才人數為7萬9,977人次，較上月減少1萬5,336人次(-16.09%)；求供倍數1.40倍，較上月減少0.16倍。若與上年同月相比，求職人數增加670人次(+1.19%)，求才人數減少5,889人次(-6.86%)，求供倍數則減少0.12倍(如圖22)。

圖 22 公立就業服務機構之求職、求才及求供倍數變化趨勢



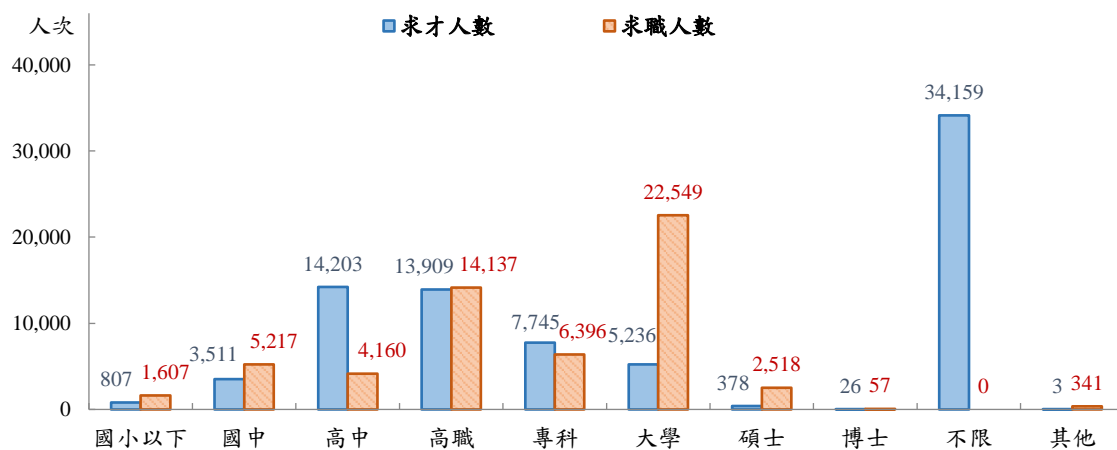
資料來源：勞動部勞動力發展署，就業服務資訊整合系統。

## 2.教育程度別

求職者之學歷多半集中於大學、高職及專科，供給人數依序為 2 萬 2,549 人次 (39.57%)、1 萬 4,137 人次 (24.81%) 及 6,396 人次 (11.22%)；求才廠商之學歷要求以不限、高中及高職為最多，需求人數依序為 3 萬 4,159 人次(59.95%)、1 萬 4,203 人次(24.93%) 及 1 萬 3,909 人次 (24.41%)。

其中學歷要求為高中及專科之求才人數多於求職人數，有超額需求現象，超額需求人數分別為 1 萬 43 人次及 1,349 人次（如圖 23），至於學歷要求為國小以下、國中、大學及碩士博士之職缺數，雖少於該學歷之求職人數，惟多數職缺不限學歷，且高中、高職及專科之求才職缺亦未排除大學以上學歷之求職人，故整體公立就業服務機構之求才職缺仍多於求職人數。

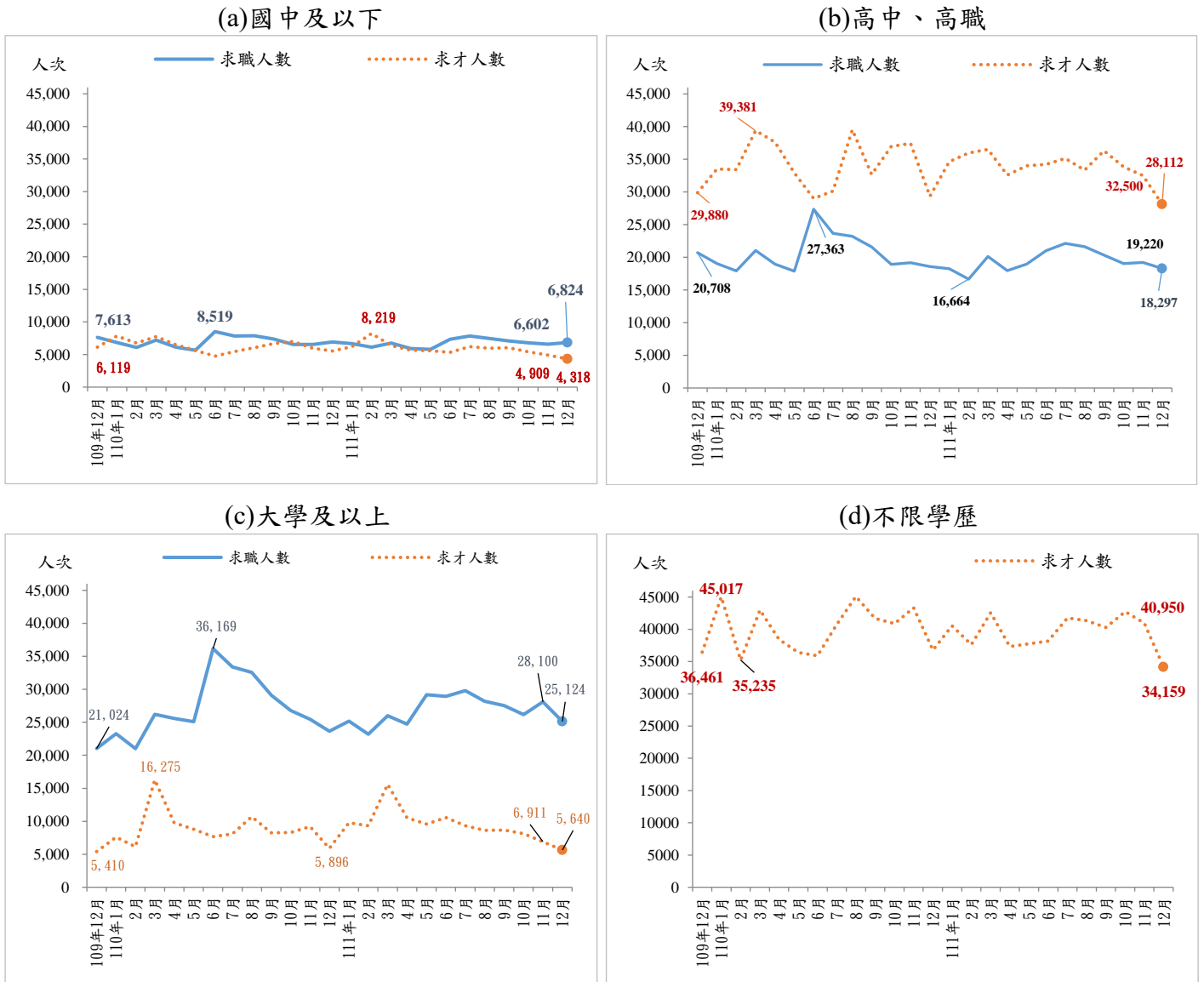
圖 23 111 年 12 月求職、求才人數-教育程度別



資料來源：勞動部勞動力發展署，就業服務資訊整合系統。

各學歷別自 109 年 12 月迄今之求職求才變化趨勢如圖 24。

圖 24 求職、求才人數變化-教育程度別



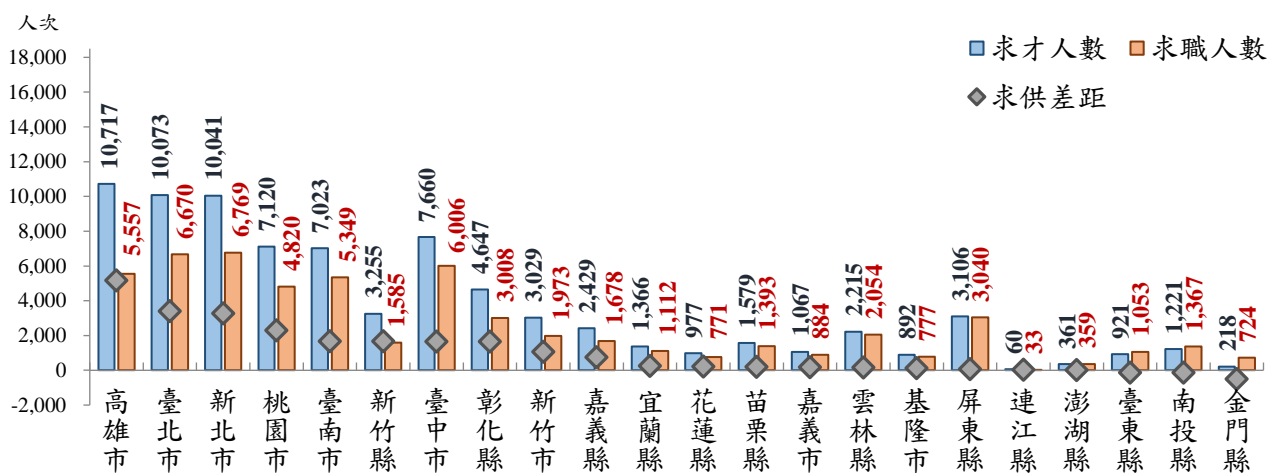
資料來源：勞動部勞動力發展署，就業服務資訊整合系統。

### 3.縣市別

圖 25 及表 8 為 111 年 12 月各工作地點新登記求職與求才情形。由於直轄市就業市場向來較大，新登記求職與求才職缺較多的 6 個縣市皆為直轄市；其中，廠商新登記求才人數最高前 3 個縣市分別為高雄市 1 萬 717 人次（占 13.40%）、臺北市 1 萬 73 人次（占 12.59%）及新北市 1 萬 41 人次（占 12.55%），直轄市以外之縣市中求才職缺最多則為彰化縣 4,647 人次（占 5.81%）。而求職人數較多的 3 個縣市則依序為新北市 6,769 人次（占 11.88%）、臺北市 6,670 人次（占 11.71%）及臺中市 6,006 人次（占 10.54%），直轄市以外之縣市中求職人數最多則為屏東縣 3,040 人次（占 5.34%）。

多數縣市的職類供需呈現求才人數高於求職人數，超額需求人數（求才人數超過求職人數）最多的 3 個縣市為高雄市 5,160 人次、臺北市 3,403 人次及新北市 3,272 人次；僅有台東縣、南投縣及金門縣呈現超額供給（求職人數超過求才人數），分別為 132、146 及 506 人次；至於求供倍數前 3 高則為新竹縣 2.05 倍、高雄市 1.92 倍及連江縣 1.81 倍。

圖 25 111 年 12 月求職、求才人數-縣市別



註：依據求供差距排序，本資料係以工作地點分析。

資料來源：勞動部勞動力發展署，就業服務資訊整合系統。

表 8 111 年 12 月各縣市求職與求才情形

單位：人次、%、倍

縣市別	求才人數		求職人數		超額需求 (1) - (2)	求供倍數 (1) / (2)
	人數 (1)	%	人數 (2)	%		
新北市	10,041	12.55	6,769	11.88	3,272	1.48
臺北市	10,073	12.59	6,670	11.71	3,403	1.51
基隆市	892	1.12	777	1.36	115	1.15
宜蘭縣	1,366	1.71	1,112	1.95	254	1.23
花蓮縣	977	1.22	771	1.35	206	1.27
金門縣	218	0.27	724	1.27	-506	0.30
連江縣	60	0.08	33	0.06	27	1.82
桃園市	7,120	8.90	4,820	8.46	2,300	1.48
新竹縣	3,255	4.07	1,585	2.78	1,670	2.05
新竹市	3,029	3.79	1,973	3.46	1,056	1.54
苗栗縣	1,579	1.97	1,393	2.44	186	1.13
臺中市	7,660	9.58	6,006	10.54	1,654	1.28
彰化縣	4,647	5.81	3,008	5.28	1,639	1.54
南投縣	1,221	1.53	1,367	2.40	-146	0.89
雲林縣	2,215	2.77	2,054	3.60	161	1.08
嘉義縣	2,429	3.04	1,678	2.94	751	1.45
嘉義市	1,067	1.33	884	1.55	183	1.21
臺南市	7,023	8.78	5,349	9.39	1,674	1.31
高雄市	10,717	13.40	5,557	9.75	5,160	1.93
屏東縣	3,106	3.88	3,040	5.34	66	1.02
澎湖縣	361	0.45	359	0.63	2	1.01
臺東縣	921	1.15	1,053	1.85	-132	0.87
其他	-	-	-	-	-	-
總計	79,977	100.00	56,982	100.00	22,995	1.40

註 1：表中縣市按五分署排列，本資料係以工作地點分析。

註 2：因若干求職、求才資料無法歸類於各縣市別，另以「其他」標示。

註 3：本表格中「-」符號係指無數據；「--」符號係指數值無意義（如分母為零）。

資料來源：勞動部勞動力發展署，就業服務資訊整合系統。



表 9 111 年 12 月各縣市求職與求才變動情形

單位：人次、倍

縣市別	求才人數/變動			求職人數/變動			求供倍數/增減		
	求才 人次	較上月 增減	較上年 同月增減	求職 人次	較上月 增減	較上年 同月增減	倍數	較上月 增減	較上年 同月增減
新北市	10,041	-1,567	-1,830	6,769	-905	-353	1.48	-0.03	-0.18
臺北市	10,073	-3,964	-1,548	6,670	-863	-527	1.51	-0.35	-0.10
基隆市	892	170	-49	777	90	6	1.15	0.10	-0.07
宜蘭縣	1,366	-69	-128	1,112	-39	-29	1.23	-0.02	-0.08
花蓮縣	977	124	143	771	91	-164	1.27	0.01	0.38
金門縣	218	-109	26	724	602	-61	0.30	-2.38	0.06
連江縣	60	15	-2	33	27	2	1.82	-5.68	-0.18
桃園市	7,120	-2,515	-748	4,820	-531	656	1.48	-0.32	-0.41
新竹縣	3,255	-345	-158	1,585	-460	512	2.05	0.29	-1.13
新竹市	3,029	49	569	1,973	105	578	1.54	-0.06	-0.23
苗栗縣	1,579	-236	109	1,393	-372	281	1.13	0.11	-0.19
臺中市	7,660	-2,246	-630	6,006	-877	-172	1.28	-0.16	-0.07
彰化縣	4,647	-828	-198	3,008	36	197	1.54	-0.30	-0.18
南投縣	1,221	-580	-433	1,367	5	-130	0.89	-0.43	-0.21
雲林縣	2,215	-172	-28	2,054	129	173	1.08	-0.16	-0.11
嘉義縣	2,429	-62	281	1,678	236	101	1.45	-0.28	0.09
嘉義市	1,067	50	72	884	-108	-172	1.21	0.18	0.26
臺南市	7,023	-2,182	-212	5,349	-504	-767	1.31	-0.26	0.13
高雄市	10,717	-595	-927	5,557	-729	324	1.93	0.13	-0.30
屏東縣	3,106	-134	-150	3,040	-261	141	1.02	0.04	-0.10
澎湖縣	361	-176	4	359	35	-16	1.01	-0.65	0.05
臺東縣	921	36	-52	1,053	98	90	0.87	-0.05	-0.14
其他	—	—	—	—	—	—	--	--	--
總計	79,977	-15,336	-5,889	56,982	-4,195	670	1.40	-0.15	-0.12

註 1：因若干求職、求才資料無法歸類於各縣市別，所以各縣市之加總與總計數略有差異。

註 2：表中縣市按五分署排序。

註 3：本表格中「—」符號係指無數據；「--」符號係指數值無意義（如分母為零）。

資料來源：勞動部勞動力發展署，就業服務資訊整合系統。

表 9 為 111 年 12 月各縣市之求職、求才變動情形。求才人數方面，與上月相較，增加較多為基隆市（求才人數 892 人次、增加 170 人次）、花蓮縣（求才人數 977 人次、增加 124 人次）及嘉義市（求才人數 1067 人次、增加 50 人次）；至於較上月減少，以臺北市（求才人數 1 萬 73 人次、減少 3,964 人次）、桃園市（求才人數 7,120 人次、減少 2,515 人次）及臺中市（求才人數 7,660 人次、減少 2,246 人次）減少較多。

若與上年同月比較，增加較多地區為新竹市（求才人數 3,029 人次、增加 569 人次）及嘉義縣（求才人數 2,429 人次、增加 281 人次）；而求才減少最明顯以新北市（求才人數 1 萬 41 人次、減少 1,830 人次）、臺北市（求才人數 1 萬 73 人次、減少 1,548 人次）為最多。

如上所示，在 22 個縣市中，求才人數較上月與上年同月皆減少的共有 12 個縣市，包括新北市、臺北市、宜蘭縣、桃園市、新竹縣、臺中市、彰化縣、南投縣、雲林縣、臺南市、高雄市、屏東縣，其中，減少較多者為臺北市（求才人數 1 萬 73 人次），較上月及上年同月分別減少 3,964 人次及 1,548 人次。而求才人數較上月與上年同月皆增加的則有花蓮縣、新竹市、嘉義市 3 個縣市，增加較多者為新竹市（求才人數 3,029 人次），較上月及上年同月分別增加 49 人次及 569 人次。

在求職人數方面，與上月相較，基隆市（求職人數 777 人次、增加 90 人次）、花蓮縣（求職人數 771 人次、增加 91 人次）、金門縣（求職人數 724 人次、增加 602 人次）、連江縣（求職人數 33 人次、增加 27 人次）、新竹市（求職人數 1,973 人次、增加 105 人次）、彰化縣（求職人數 3,008 人次、增加 36 人次）、南投縣（求職人數 1,367 人次、增加 5 人次）、雲林縣（求職人數 2,054 人次、增加 129 人次）、嘉義縣（求職人數 1,678 人次、增加 236 人次）、澎湖縣（求職人數 359 人次、增加 35 人次）、臺東縣（求職人數 1,053 人次、

增加 98 人次) 共 11 個縣市增加；而減少較多則以新北市(求職人數 6,769 人次、減少 905 人次) 最多。

至於與上年同月比較，增加之前 3 名縣市為桃園市(求職人數 4820 人次、增加 656 人次)、新竹市(求職人數 1973 人次、增加 578 人次) 及新竹縣(求職人數 1,585 人次、增加 512 人次)；而減少較多則以臺南市(求職人數 5,349 人次、減少 767 人次)、臺北市(求職人數 6,670 人次、減少 527 人次) 及新北市(求職人數 6769 人次、減少 353 人次) 最多。

綜上，求職人數較上月與上年同月皆減少的有臺南市、臺北市、新北市、臺中市、嘉義市、宜蘭縣共 6 個縣市；而求職人數較上月與上年同月皆增加的則有連江縣、基隆市、臺東縣、嘉義縣、雲林縣、彰化縣、新竹市共 7 個縣市。

在求供倍數變動方面，與上月相較，增加最多為新竹縣(求供倍數 2.05 倍、上升 0.29 倍)、嘉義市(求供倍數 1.20 倍、上升 0.18 倍)、高雄市(求供倍數 1.92 倍、上升 0.13 倍)、苗栗縣(求供倍數 1.13 倍、上升 0.11 倍)、基隆市(求供倍數 1.14 倍、上升 0.10 倍)、屏東縣(求供倍數 1.02 倍、上升 0.04 倍)、花蓮縣(求供倍數 1.26 倍、上升 0.01 倍)；至於較上月下降，以連江縣(求供倍數 1.81 倍、下降 5.68 倍)、金門縣(求供倍數 0.30 倍、下降 2.38 倍) 降較多。

若與上年同月相較，以花蓮縣(求供倍數 1.26 倍、上升 0.38 倍)、嘉義市(求供倍數 1.207 倍、上升 0.26 倍)、臺南市(求供倍數 1.31 倍、上升 0.13 倍)、嘉義縣(求供倍數 1.44 倍、上升 0.09 倍)、金門縣(求供倍數 0.301 倍、上升 0.06 倍)、澎湖縣(求供倍數 1.005 倍、上升 0.05 倍)；另以新竹縣(求供倍數 2.05 倍、下降 1.13 倍)、桃園市(求供倍數 1.47 倍、下降 0.41 倍)、高雄市(求供倍數 1.92 倍、下降 0.30 倍) 下降最多。

由表 10 可知，各縣市求才行業類型略有不同，多數縣市求才人數最多的行業為「製造業」，如彰化縣（61.89%）求才人數中超過半數為製造業，其他縣市如桃園市(44.14%)、台南市(48.44%)、苗栗縣(42.18%)內求才行業也以製造業為大宗；另以「住宿及餐飲業」較多，如臺北市(34.93%)、嘉義市(31.02%)及澎湖縣(45.71%)等；而連江縣求才人數則以「批發及零售業」最多（42.9%），反映出國內各縣市行業求才類型及規模的不同。

表 10 111 年 12 月各縣市主要求才行業

單位：人次、%

縣市別	名次 求才人數	求才人數前 3 名 (占該地區求才人數的比率)		
		第 1 名	第 2 名	第 3 名
高雄市	10,717	製造業	批發及零售業	住宿及餐飲業
		28.74%	16.57%	12.76%
臺北市	10,073	住宿及餐飲業	批發及零售業	製造業
		34.93%	15.83%	8.70%
新北市	10,041	製造業	批發及零售業	住宿及餐飲業
		24.56%	19.05%	11.87%
臺中市	7,660	製造業	醫療保健及社會工作 服務業	住宿及餐飲業
		34.02%	19.91%	19.26%
桃園市	7,120	製造業	批發及零售業	支援服務業
		44.14%	14.47%	10.21%
臺南市	7,023	製造業	批發及零售業	支援服務業
		48.44%	10.14%	8.53%
彰化縣	4,647	製造業	批發及零售業	醫療保健及社會工作 服務業
		61.89%	9.73%	8.63%
新竹縣	3,255	製造業	批發及零售業	住宿及餐飲業
		34.41%	16.80%	14.44%
屏東縣	3,106	製造業	批發及零售業	住宿及餐飲業
		28.56%	19.86%	13.17%
新竹市	3,029	住宿及餐飲業	製造業	批發及零售業
		24.40%	23.21%	17.10%
嘉義縣	2,429	製造業	批發及零售業	住宿及餐飲業
		36.19%	18.11%	11.98%

資料來源：勞動部勞動力發展署，就業服務資訊整合系統。

表 10 111 年 12 月各縣市主要求才行業（續）

單位：人次、%

縣市別	名次	求才人數	求才人數前 3 名（占該地區求才人數的比率）		
			第 1 名	第 2 名	第 3 名
雲林縣		2,215	製造業	批發及零售業	醫療保健及社會工作服務業
			35.49%	17.97%	12.91%
苗栗縣		1,579	製造業	住宿及餐飲業	營建工程業
			42.18%	14.38%	8.42%
宜蘭縣		1,366	製造業	住宿及餐飲業	批發及零售業
			29.28%	22.84%	17.28%
南投縣		1,221	製造業	住宿及餐飲業	批發及零售業
			29.07%	20.72%	13.27%
嘉義市		1,067	住宿及餐飲業	批發及零售業	製造業
			31.02%	28.77%	15.37%
花蓮縣		977	醫療保健及社會工作服務業	住宿及餐飲業	藝術、娛樂及休閒服務業
			21.60%	19.96%	11.57%
臺東縣		921	住宿及餐飲業	公共行政及國防；強制性社會安全	批發及零售業
			29.53%	24.10%	12.16%
基隆市		892	批發及零售業	製造業	住宿及餐飲業
			16.70%	15.70%	15.25%
澎湖縣		361	住宿及餐飲業	批發及零售業	醫療保健及社會工作服務業
			45.71%	20.22%	6.93%
金門縣		218	批發及零售業	營建工程業	支援服務業
			28.90%	17.43%	11.47%
連江縣		60	公共行政及國防；強制性社會安全	醫療保健及社會工作服務業	其他服務業
			31.67%	28.33%	25.00%

資料來源：勞動部勞動力發展署，就業服務資訊整合系統。

表 11 111 年 12 月各縣市主要求才職類 (4 位碼)

單位：人次、%

縣市別	名次 求才人數前 3 名 (求才人數(人次)、占求才人數的比率(%))		
	第 1 名	第 2 名	第 3 名
新北市	商店銷售有關人員	照顧服務員	未分類其他基層技術工及勞力工
	890 (8.9%)	859 (8.6%)	747 (7.4%)
宜蘭縣	其他餐飲服務人員	照顧服務員	商店銷售有關人員
	104 (7.6%)	94 (6.9%)	85 (6.2%)
桃園市	其他製程控制技術員	其他餐飲服務人員	商店銷售有關人員
	555 (7.8%)	360 (5.1%)	332 (4.7%)
新竹縣	其他餐飲服務人員	包裝及有關機械操作人員	商店銷售有關人員
	276 (8.5%)	193 (5.9%)	174 (5.3%)
苗栗縣	其他餐飲服務人員	其他製程控制技術員	未分類其他生產機械設備操作人員
	128 (8.1%)	86 (5.4%)	77 (4.9%)
彰化縣	未分類其他生產機械設備操作人員	其他製程控制技術員	包裝及有關機械操作人員
	455 (9.8%)	275 (5.9%)	235 (5.1%)
南投縣	其他餐飲服務人員	商店銷售有關人員	照顧服務員
	98 (8.0%)	96 (7.9%)	77 (6.3%)
雲林縣	商店銷售有關人員	未分類其他生產機械設備操作人員	照顧服務員
	224 (10.1%)	216 (9.8%)	206 (9.3%)
嘉義縣	照顧服務員	未分類其他生產機械設備操作人員	商店銷售有關人員
	221 (9.1%)	160 (6.6%)	151 (6.2%)
屏東縣	商店銷售有關人員	包裝及有關機械操作人員	未分類其他生產機械設備操作人員
	192 (6.2%)	189 (6.1%)	183 (5.9%)
臺東縣	事務秘書	環境清掃工	其他餐飲服務人員
	125 (13.6%)	112 (12.2%)	109 (11.8%)

註：「未分類其他基層技術工及勞力工」含工讀生，以下同。  
資料來源：勞動部勞動力發展署，就業服務資訊整合系統。

表 11 111 年 12 月各縣市主要求才職類 (4 位碼) (續)

單位：人次、%

縣市別	名次		
	求才人數前 3 名 (求才人數(人次)、占求才人數的比率(%))		
	第 1 名	第 2 名	第 3 名
花蓮縣	未分類其他基層技術工及勞力工	照顧服務員	環境清掃工
	183 (18.7%)	117 (12.0%)	57 (5.8%)
澎湖縣	其他餐飲服務人員	商店銷售有關人員	未分類其他基層技術工及勞力工
	53 (14.7%)	43 (11.9%)	25 (6.9%)
基隆市	其他餐飲服務人員及商店銷售有關人員(並列第一)		照顧服務員
	78(8.7%)		75 (8.4%)
新竹市	其他餐飲服務人員	商店銷售有關人員	電子工程師
	337 (11.1%)	291(9.6%)	189(6.2%)
臺中市	照顧服務員	其他餐飲服務人員	商店銷售有關人員
	1,413(18.4%)	593(7.7%)	379(4.9%)
嘉義市	其他餐飲服務人員	商店銷售有關人員及未分類其他基層技術工及勞力工(並列第二)	
	173(16.2%)	123 (11.5%)	
臺南市	其他製程控制技術員	照顧服務員	商店銷售有關人員
	969 (13.8%)	430 (6.1%)	369 (5.3%)
臺北市	其他餐飲服務人員	商店銷售有關人員	未分類其他基層技術工及勞力工
	1,944 (19.3%)	1,093 (10.9%)	741 (7.4%)
高雄市	商店銷售有關人員	其他餐飲服務人員	照顧服務員
	912(8.5%)	689 (6.4%)	679 (6.3%)
金門縣	商店銷售有關人員	未分類其他基層技術工及勞力工	事務秘書
	43 (19.7%)	19 (8.7%)	17 (7.8%)
連江縣	辦公室、旅館及類似場所清潔工及幫工	事務秘書	環境清掃工
	20 (33.3%)	19(31.7%)	7 (11.7%)

資料來源：勞動部勞動力發展署，就業服務資訊整合系統。



表 12 111 年 12 月各縣市求職者希望工作主要職類（4 位碼）

單位：人次、%

縣市別	名次 求職人數前 3 名（求職人數(人次)、占求職人數的比率(%)）		
	第 1 名	第 2 名	第 3 名
新北市	事務秘書	包裝及有關機械操作人員	商店銷售有關人員
	768 (11.35%)	398 (5.88%)	308(4.55%)
宜蘭縣	事務秘書	未分類其他基層技術工及勞力工	商店銷售有關人員
	151 (13.58)	85 (7.64%)	71(6.38%)
桃園市	事務秘書	包裝及有關機械操作人員	製造勞力工
	630 (13.07%)	345(7.16%)	261 (5.41%)
新竹縣	事務秘書	其他製程控制技術員	其他電子設備裝修人員
	195 (12.3%)	105 (6.62%)	87(5.49%)
苗栗縣	事務秘書及未分類其他基層技術工及勞力工(並列第一)		其他餐飲服務人員
	146(10.48%)		62 (4.45%)
彰化縣	事務秘書	製造勞力工	包裝及有關機械操作人員
	398 (13.23%)	396 (13.16%)	366 (12.17%)
南投縣	事務秘書	環境清掃工	包裝及有關機械操作人員
	141(10.31%)	137 (10.02%)	91(6.66%)
雲林縣	事務秘書	製造勞力工	包裝及有關機械操作人員
	272 (13.24%)	224(10.91%)	183(8.91%)
嘉義縣	製造勞力工	事務秘書	未分類其他基層技術工及勞力工
	251 (14.96%)	184(10.97%)	143(8.52%)
屏東縣	製造勞力工	包裝及有關機械操作人員	事務秘書
	445(14.64%)	313(10.30%)	264 (8.68%)
臺東縣	事務秘書	製造勞力工	包裝及有關機械操作人員
	151 (14.43%)	140 (13.30%)	89 (8.45%)

資料來源：勞動部勞動力發展署，就業服務資訊整合系統。

表 12 111 年 12 月各縣市求職者希望工作主要職類（4 位碼）（續）

單位：人次、%

縣市別	名次 求職人數前 3 名（求職人數(人次)、占求職人數的比率(%)）		
	第 1 名	第 2 名	第 3 名
花蓮縣	事務秘書	環境清掃工	辦公室、旅館及類似場所 清潔工及幫工
	117 (15.18%)	106 (13.75%)	82 (10.64%)
澎湖縣	未分類其他基層技術工及 勞力工	其他餐飲服務人員	事務秘書及環境清掃工(並 列第三)
	63 (17.55%)	38(10.58%)	34 (9.47%)
基隆市	事務秘書	辦公室、旅館及類似場所 清潔工及幫工	環境清掃工
	148 (19.05%)	40 (5.15%)	37 (4.76%)
新竹市	電子工程師	事務秘書	其他製程控制技術員
	211(10.69)	208 (10.54%)	106 (5.37%)
臺中市	事務秘書	製造勞力工	包裝及有關機械操作人員
	728 (12.12%)	327 (5.44%)	301 (5.01%)
嘉義市	事務秘書	製造勞力工	未分類其他基層技術工及 勞力工
	152 (17.19%)	82 (9.28%)	69 (7.81%)
臺南市	事務秘書	製造勞力工	包裝及有關機械操作人員
	580 (10.84%)	488 (9.12%)	483 (9.03%)
臺北市	事務秘書	一般辦公室事務人員	商業銷售代表
	727 (10.90%)	313(4.69%)	277 (4.15%)
高雄市	事務秘書	未分類其他基層技術工及 勞力工	製造勞力工
	787 (14.16%)	412 (7.41%)	318(5.72%)
金門縣	環境清掃工	事務秘書	辦公室、旅館及類似場所 清潔工及幫工
	237(32.73%)	93 (12.85%)	69 (9.53%)
連江縣	辦公室、旅館及類似場所 清潔工及幫工	事務秘書及環境清掃工(並列第二)	
	16 (48.48)	6 (18.18)	

資料來源：勞動部勞動力發展署，就業服務資訊整合系統。

表 13 111 年 12 月各縣市超額需求、超額供給職類前 3 名 (4 位碼)

單位：人次

名次	超額需求 (求才-求職) 前 3 名		超額供給 (求職-求才) 前 3 名		
	職類名稱	缺口數	職類名稱	缺口數	
新北市	1	照顧服務員	606	事務秘書	331
	2	商店銷售有關人員	582	製造勞力工	195
	3	未分類其他基層技術工及勞力工	494	一般辦公室事務人員	137
宜蘭縣	1	照顧服務員	72	事務秘書	102
	2	未分類其他生產機械設備操作人員	63	未分類其他基層技術工及勞力工	59
	3	營建工程技術員	48	製造勞力工	43
桃園市	1	其他製程控制技術員	341	事務秘書	500
	2	未分類其他生產機械設備操作人員	218	製造勞力工	138
	3	其他餐飲服務人員	206	包裝及有關機械操作人員	49
新竹縣	1	其他餐飲服務人員	214	事務秘書	116
	2	商店銷售有關人員	143	其他電子設備裝修人員	62
	3	包裝及有關機械操作人員	141	製造勞力工	34
苗栗縣	1	其他餐飲服務人員	66	事務秘書	109
	2	未分類其他生產機械設備操作人員	62	未分類其他基層技術工及勞力工	88
	3	照顧服務員	42	製造勞力工	47
彰化縣	1	未分類其他生產機械設備操作人員	402	製造勞力工	362
	2	其他製程控制技術員	218	事務秘書	332
	3	商店銷售有關人員	137	包裝及有關機械操作人員	131
南投縣	1	商店銷售有關人員	43	事務秘書	117
	2	未分類其他生產機械設備操作人員	39	環境清掃工	83
	3	接待員及服務台事務人員	34	製造勞力工	63
雲林縣	1	照顧服務員	135	事務秘書	213
	2	未分類其他生產機械設備操作人員	133	製造勞力工	196
	3	商店銷售有關人員	119	包裝及有關機械操作人員	101
嘉義縣	1	照顧服務員	173	製造勞力工	189
	2	未分類其他生產機械設備操作人員	141	事務秘書	148
	3	商店銷售有關人員	98	環境清掃工	75
屏東縣	1	未分類其他生產機械設備操作人員	141	製造勞力工	320
	2	加油站服務員	75	事務秘書	192
	3	保全及警衛人員	51	包裝及有關機械操作人員	124
臺東縣	1	其他餐飲服務人員	29	未分類其他基層技術工及勞力工	49
	2	廣告及行銷專業人員	19	環境清掃工	28
	3	學前教育人員及廚師	15	營建勞力工	27

資料來源：勞動部勞動力發展署，就業服務資訊整合系統。

表 13 111 年 12 月各縣市超額需求、超額供給職類前 3 名 (4 位碼) (續)

單位：人次

名次	超額需求 (求才-求職) 前 3 名		超額供給 (求職-求才) 前 3 名		
	職類名稱	缺口數	職類名稱	缺口數	
花蓮縣	1	未分類其他基層技術工及勞力工	133	事務秘書	76
	2	照顧服務員	73	辦公室、旅館及類似場所清潔工及幫工	58
	3	護理師/護士	35	環境清掃工	49
澎湖縣	1	廚師	17	未分類其他基層技術工及勞力工	38
	2	其他餐飲服務人員	15	環境清掃工	29
	2	商店銷售有關人員	15	事務秘書	20
基隆市	1	其他餐飲服務人員	56	事務秘書	118
	2	商店銷售有關人員	49	辦公室、旅館及類似場所清潔工及幫工	28
	3	大貨車駕駛人員	45	環境清掃工	24
新竹市	1	其他餐飲服務人員	266	事務秘書	175
	2	商店銷售有關人員	223	電機工程師	40
	3	其他企業支援服務代理人	96	機械工程師	33
臺中市	1	照顧服務員	1174	事務秘書	644
	2	其他餐飲服務人員	406	製造勞力工	324
	3	未分類其他生產機械設備操作人員	247	包裝及有關機械操作人員	190
嘉義市	1	其他餐飲服務人員	130	事務秘書	138
	2	商店銷售有關人員	60	製造勞力工	80
	3	未分類其他基層技術工及勞力工	54	包裝及有關機械操作人員	33
臺南市	1	其他製程控制技術員	719	事務秘書	463
	2	照顧服務員	270	製造勞力工	449
	3	工業及生產技術員	229	包裝及有關機械操作人員	133
臺北市	1	其他餐飲服務人員	1686	事務秘書	437
	2	商店銷售有關人員	856	廣告及行銷專業人員	184
	3	照顧服務員	581	一般辦公室事務人員	166
高雄市	1	商店銷售有關人員	684	事務秘書	409
	2	照顧服務員	525	製造勞力工	234
	3	其他餐飲服務人員	481	電力及電子設備組裝人員	62
金門縣	1	土木工程師	11	環境清掃工	230
	2	營建工程技術員	4	事務秘書	76
	2	機動車輛維修人員	4	辦公室、旅館及類似場所清潔工及幫工	60
連江縣	1	事務秘書	13	資訊及通訊技術服務經理人員、建築師、其他電子設備裝修人員及未分類其他生產機械設備操作人員(並列第一)	1
	2	辦公室、旅館及類似場所清潔工及幫工	4		
	3	農藝及園藝作物栽培人員	3		

資料來源：勞動部勞動力發展署，就業服務資訊整合系統。

另外，111 年 12 月各縣市求職及求才職類前 3 名資料整理於表 11 及表 12；而各縣市超額供給與超額需求之前 3 名職類則整理於表 13。由表 11 至表 13 可知，各縣市求職及求才職類同樣略有不同，前 3 名的求才職類大多為未分類其他生產機械設備操作人員、其他餐飲服務人員及照顧服務員，而各縣市求職者希望工作主要職類之前 3 名，則多以事務秘書、辦公室、旅館及類似場所清潔工及幫工及包裝及有關機械操作人員。

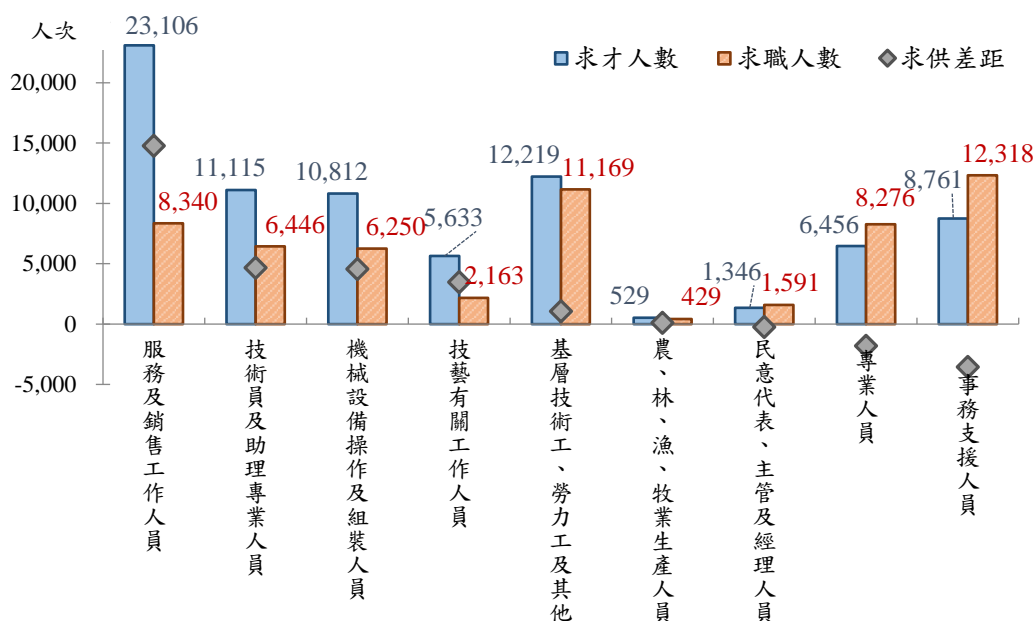
#### 4.職類別

111 年 12 月各職類別的求職與求才人數如圖 26，其中，求才者以服務及銷售工作人員 2 萬 3,106 人次(占總求才職缺之 28.89%)最多，其次為基層技術工、勞力工及其他 1 萬 2,219 人次(占 15.28%)與技術員及助理專業人員 1 萬 1,115 人次 (占 13.90%)。

而求職者期望的工作職類則以事務支援人員 1 萬 2,318 人次 (占總求職者之 21.62%)最多，其次是基層技術工、勞力工及其他 1 萬 1,169 人次 (占 19.60%)。

由職缺供需觀察，多數的職類供需呈現求才人數高於求職人數，其中，服務及銷售工作人員、技術員及助理專業人員、機械設備操作及組裝人員、技藝有關工作人員、基層技術工、勞力工及其他、農、林、漁、牧業生產人員為求才人數高於求職人數，呈現求過於供現象，超額需求人數各為 1 萬 4,766 人次、4,669 人次、4,562 人次、3,470 人次、1,050 人次、100 人次；而民意代表、主管及經理人員、專業人員、事務支援人員則求職人數高於求才人數，呈現供過於求現象，超額供給人數各為 245 人次、1,820 人次、3,557 人次。

圖 26 111 年 12 月求職、求才人數-職類別



註 1：依據求供差距排序。

註 2：「基層技術工、勞力工及其他」含工讀生，以下同。

資料來源：勞動部勞動力發展署，就業服務資訊整合系統。

進一步從職業類別分類 4 位碼觀察，表 14 整理 111 年 12 月份前 3 名熱門求職與求才職缺，表 15 則為職類別求供落差較大的前 3 名，其中，超額需求（求才人數高於求職人數）部分，求供落差最大的是「其他餐飲服務人員」，廠商釋出 6,419 個職缺，為求才雇主第 1 熱門職缺，但希望從事該職類工作之求職者卻只有 2,037 人次，超額需求達 4,382 人次，平均每人有 3.15 個工作機會，顯見此一職缺之求才殷切。

至於超額供給（求職人數高於求才人數）方面，「事務秘書」的求職者登記人數達 6,880 人次，為求職者第 1 熱門職缺，但廠商僅釋出 2,151 個職缺，超額供給達 4,729 人次，平均約 3.26 人搶 1 個工作機會。

表 14 111 年 12 月求職、求才職類前 3 名 (4 位碼)

單位：人次、%

名次	求職職類前 3 名		
	職類名稱	求職人數	占比 (%)
1	事務秘書	6,880	12.07
2	製造勞力工	3,391	5.95
3	包裝及有關機械操作人員	3,230	5.67
名次	求才職類前 3 名		
	職類名稱	求才人數	占比 (%)
1	其他餐飲服務人員	6,419	8.03
2	商店銷售有關人員	5,833	7.29
3	照顧服務員	5,634	7.04

資料來源：勞動部勞動力發展署，就業服務資訊整合系統。

表 15 111 年 12 月超額需求、超額供給職類前 3 名 (4 位碼)

單位：人次、倍

名次	超額需求職類前 3 名				
	職類名稱	求才人數 A	求職人數 B	超額需求 A-B	求供倍數 A/B
1	其他餐飲服務人員	6,419	2,037	4,382	3.15
2	照顧服務員	5,634	1,674	3,960	3.37
3	商店銷售有關人員	5,833	2,223	3,610	2.62
名次	超額供給職類前 3 名				
	職類名稱	求才人數 A	求職人數 B	超額供給 B-A	求供倍數 A/B
1	事務秘書	2,151	6,880	4,729	0.31
2	製造勞力工	2,647	3,230	2,739	0.19
3	一般辦公室事務人員	1,011	1,603	592	0.63

資料來源：勞動部勞動力發展署，就業服務資訊整合系統。

## 5. 求才之行業變化

觀察求才人數之行業別變化，如表 16 所示，111 年 12 月份新登記求才人數較多者，依序為製造業 2 萬 4,665 個職缺（占總求才職缺之 30.84%）、住宿及餐飲業 1 萬 2,836 個職缺（占 16.05%）、批發及零售業 1 萬 2,040 個職缺（占 15.05%）、醫療保健及社會工作服務業 7,577 個職缺（占 9.47%）及支援服務業 5,587 個職缺（占 6.99%）。

與上月相較，68.4%行業新登記求才人數呈現下降情況<sup>14</sup>，以住宿及餐飲業（12,836 人次、減少 5,550 人次）減少最多，其次為製造業（2 萬 4,665 人次、減少 5,215 人次）及運輸及倉儲業（2,427 人次、減少 1,294 人次）；僅農、林、漁、牧業（1,023 人次、增加 507 人次）、電力及燃氣供應業（258 人次、增加 21 人次）、用水供應及污染整治業（631 人次、增加 12 人次）專業、科學及技術服務業（2,101 人次、增加 43 人次）、教育業（1,853 人次、增加 260 人次）、其他服務業（1,588 人次、增加 164 人次）共 6 個行業增加。

若與上年同月相較，僅 47.3%行業呈現下降情況<sup>15</sup>，以製造業（2 萬 4,665 人次、減少 9,035 人次）減少最明顯，住宿及餐飲業（1 萬 2,836 人次、減少 1,032 人次）次之，第三為不動產業（314 人次、減少 286 人次）；另以批發及零售業（1 萬 2,040 人次、增加 1,032 人次）增加最多，其次為醫療保健及社會工作服務業（7,577 人次、增加 1,122 人次）。

而在製造業中，以金屬機械工業 9,026 個職缺最多，占製造業比重達 36.59%，其餘依序為民生工業 7,198 個職缺（占 29.18%）、資訊電子工業 4,296 個職缺（占 17.42%）及化學工業 4,145 個職缺（占 16.81%）。

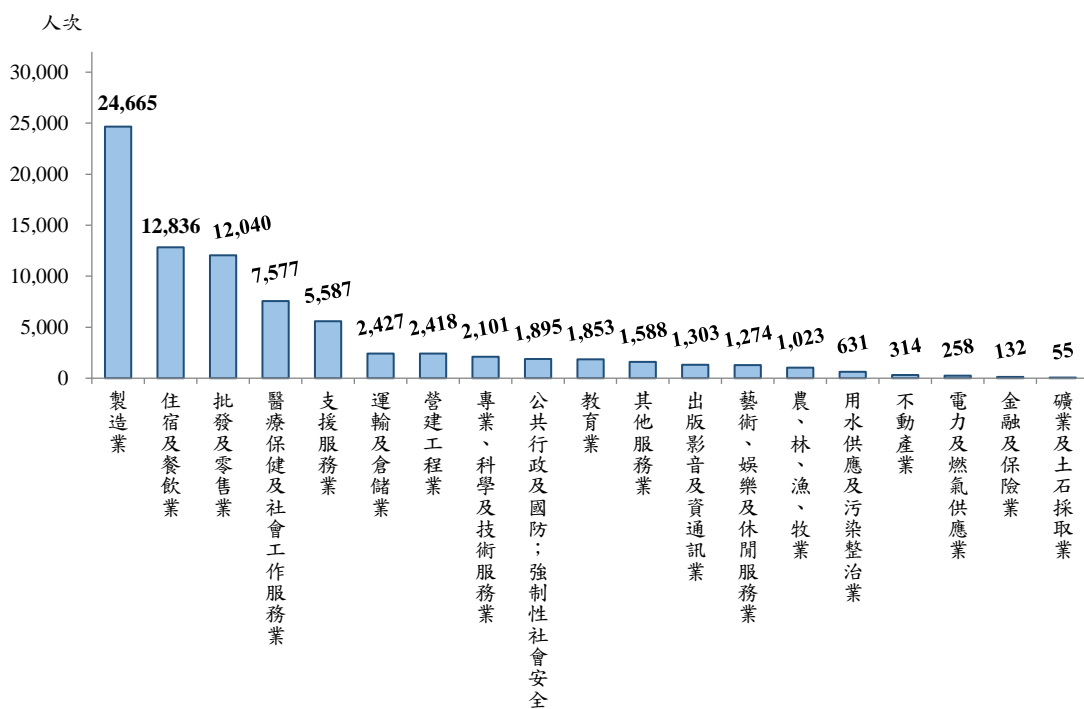
<sup>14</sup> 較上月增加之行業數÷總行業數（12÷19=63.2%）。

<sup>15</sup> 較上年同月增加之行業數÷總行業數（11÷19=57.9%）。



歐美市場需求疲弱對製造業人力需求負面的衝擊與影響亦日漸擴大，製造業之四大行業中無一倖免，四大行業之新登記求才人數均較上月與上年同月減少，與上月相較，以資訊電子工業（4,296 人次、減少 2,207 人次）減少最多，而若與上年同月相較，亦為資訊電子工業（4,296 人次、減少 6,012 人次）減少最多。

圖 27 111 年 12 月廠商新登記求才人數-行業別



註：依據廠商新登記求才人數排序。

資料來源：勞動部勞動力發展署，就業服務資訊整合系統。

表 16 111 年 12 月各行業廠商新登記求才情形

行業別	項目別	求才人數 (人次)	結構 (%)	較上月 增減 (人次)	較上年同 月增減 (人次)
農、林、漁、牧業		1,023	1.28%	507	337
礦業及土石採取業		55	0.07%	-12	—
製造業		24,665	30.84%	-5,215	-9,035
民生工業		7,198	9.00%	-1,094	-738
化學工業		4,145	5.18%	-797	-189
金屬機械工業		9,026	11.29%	-1,117	-2,096
資訊電子工業		4,296	5.37%	-2,207	-6,012
電力及燃氣供應業		258	0.32%	21	92
用水供應及污染整治業		631	0.79%	12	-126
營建工程業		2,418	3.02%	-365	-89
批發及零售業		12,040	15.05%	-1,245	1,786
運輸及倉儲業		2,427	3.03%	-1,294	177
住宿及餐飲業		12,836	16.05%	-5,550	-1,032
出版影音及資通訊業		1,303	1.63%	-548	42
金融及保險業		132	0.17%	-125	-126
不動產業		314	0.39%	-34	-286
專業、科學及技術服務業		2,101	2.63%	43	609
支援服務業		5,587	6.99%	-194	575
公共行政及國防；強制性社會安全		1,895	2.37%	-1,037	-276
教育業		1,853	2.32%	260	424
醫療保健及社會工作服務業		7,577	9.47%	-547	1,122
藝術、娛樂及休閒服務業		1,274	1.59%	-177	37
其他服務業		1,588	1.99%	164	-120
未歸類		—	—	—	—
總計		79,977	100.00%	-15,336	-5,889

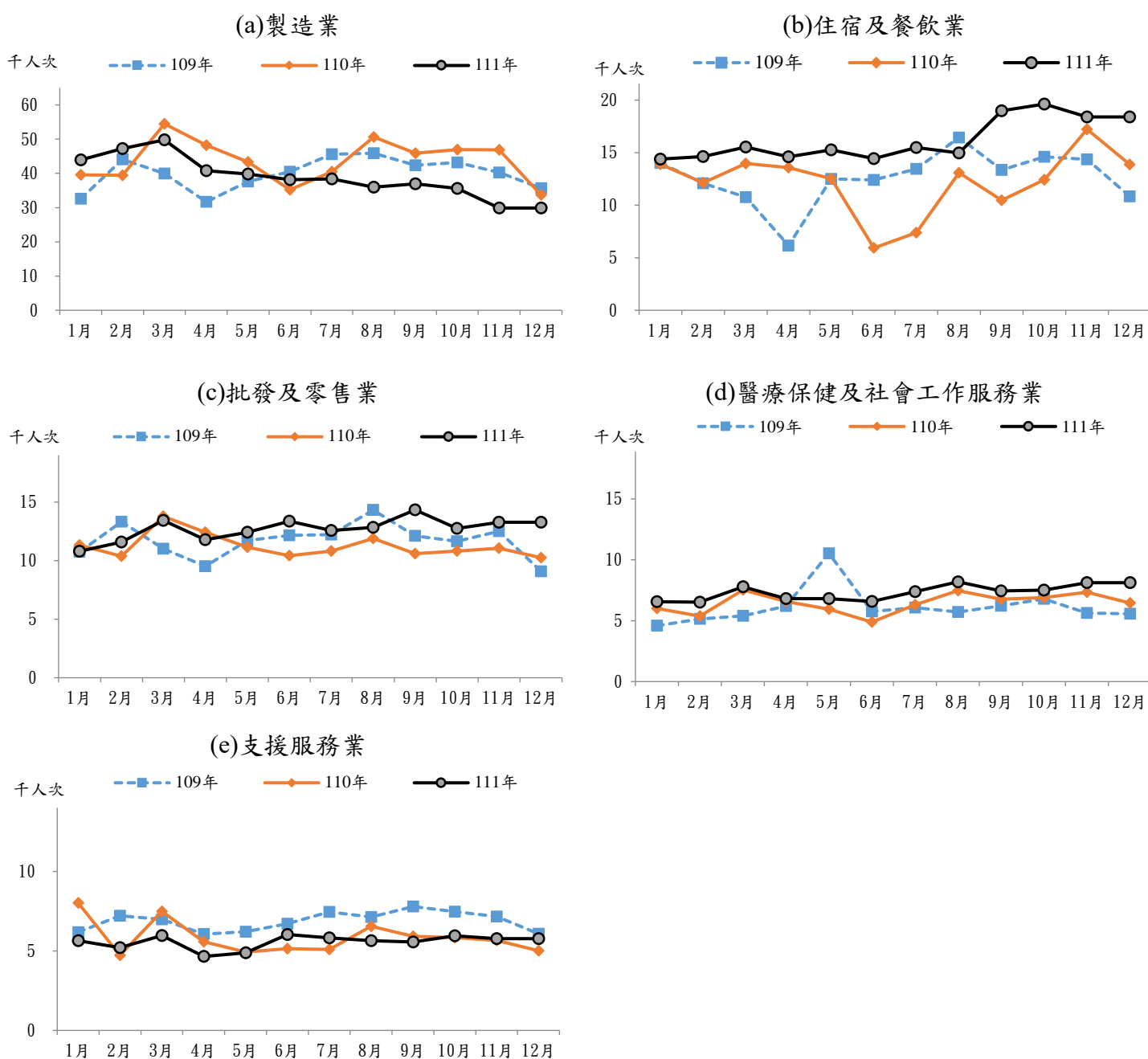
註1：1.民生工業包括食品、飲料、菸草、紡織、成衣及服飾品、木竹製品、非金屬礦物製品、家具及其他製造業。2.化學工業包括皮革、毛皮及其製品；紙漿、紙及紙製品；印刷及資料儲存媒體複製；石油及煤製品；化學材料；化學製品；藥品；橡膠製品；塑膠製品製造業。3.金屬機械工業包括基本金屬、金屬製品、機械設備、汽車及其零件、其他運輸工具、產業用機械設備維修及安裝業。4.資訊電子工業包括電子零組件；電腦、電子產品及光學製品；電力設備製造業。詳見經濟部定義 <http://www.stat.gov.tw/public/Attachment/942814492071.pdf>。

註2：本表格中「—」符號係指無數據。

資料來源：勞動部勞動力發展署，就業服務資訊整合系統。

以下針對五大求才行業的職缺變化趨勢整理如圖 28 所示，根據圖示資料可發現，住宿及餐飲業、批發及零售業及醫療保健及社會工作服務業共 3 大行業，111 年 12 月求才人數較 110 年及 109 年同月增加，而製造業 111 年 12 月求才人數則較 110 年及 109 年同月減少。

圖 28 五大求才行業新登記職缺變化趨勢



資料來源：勞動部勞動力發展署，就業服務資訊整合系統。

## 6. 求職者的特性與希望工作的職類

根據求職者之年齡層觀察，如表 17 所示，未滿 25 歲求職者為 1 萬 3,326 人次（比重 23.39%），較上月減少 1,447 人次，較上年同月則增加 1,621 人次。25 至 44 歲求職者為 2 萬 3,367 人次（比重 41.01%），較上月減少 1,985 人次，較上年同月亦減少 1,089 人次。45 至 64 歲求職者為 1 萬 8,284 人次（比重 32.09%），較上月減少 587 人次，較上年同月亦減少 185 人次。

表 17 111 年 12 月求職人次—按年齡分

單位：人次、%												
年齡	總計	未滿20歲	20~24	25~29	30~34	35~39	40~44	45~49	50~54	55~59	60~64	65歲以上
求職人次	56,982	1,962	11,364	7,454	5,012	5,004	5,897	5,356	5,093	4,659	3,176	2,005
比重	100.0	3.4	19.9	13.1	8.8	8.8	10.3	9.4	8.9	8.2	5.6	3.5

資料來源：勞動部勞動力發展署，就業服務資訊整合系統。

表 18 顯示各教育程度求職者希望工作的主要職類，其中研究所學歷者最希望工作的職類是專業人員（占 46.87%）、技術員及助理專業人員（占 16.58%）及事務支援人員（占 15.07%）；而大學及專科學歷者最希望的工作職類皆是事務支援人員（各占 29.07%及 29.75%），第二及第三順位則為專業人員、服務及銷售工作人員、技術員及助理專業人員。

至於高職、高中、國中及國小以下學歷者較主要期望從事的職類是基層技術工、勞力工及其他，特別是有近半數國中及以下學歷求職者皆以前述職類為首選（各占 48.92 及 67.45%）；而其他順位則包括服務及銷售工作人員、機械設備操作及組裝人員。

若進一步以職類別分類 4 位碼來看，如表 19 所示，事務秘書為高中(職)及以上程度者所希望的工作職類前 3 名，尤其是大學學歷的求職者，有 16.93% 左右求職者在相對競爭度較高（事務秘書）的有限職缺中尋職，由於期望工作職類過於集中，可能造成高學歷青年尋職之職缺競爭度高，相對取得合適工作不易。

另外，製造勞力工與包裝及有關機械操作人員之職缺亦列入高中(職)及以下程度者所希望的工作職類前3名中，尤其是國中學歷的求職者中，有14.43%希望從事製造勞力工，高中學歷者的求職者，有9.59%希望從事包裝及有關機械操作人員。

表 18 111 年 12 月各教育程度求職者希望工作主要職類 (1 位碼)

教育程度	名次 求職人數 (人次) (較上月;較上年同月)	求職者希望工作的職類 (占該類求職者的比率)		
		第 1 名	第 2 名	第 3 名
研究所	2,518	專業人員	技術員及助理專業人員	事務支援人員
	(-216; +82)	47.19%	15.86%	15.00%
大學	22,549	事務支援人員	專業人員	技術員及助理專業人員
	(-2,757; +1392)	29.07%	24.64%	15.46%
專科	6396	事務支援人員	服務及銷售工作人員	專業人員
	(-533; -432)	29.75%	15.85%	14.56%
高職	14137	基層技術工、勞力工及其他	服務及銷售工作人員	機械設備操作及組裝人員
	(-732; -473)	25.10%	19.88%	19.53%
高中	4160	基層技術工、勞力工及其他	基層技術工、勞力工及其他	機械設備操作及組裝人員
	(-191; +179)	24.50%	22.52%	18.00%
國中	5,217	基層技術工、勞力工及其他	機械設備操作及組裝人員	服務及銷售工作人員
	(+63; -8)	48.92%	20.03%	16.73%
國小以下	1,607	基層技術工、勞力工及其他	服務及銷售工作人員及機械設備操作及組裝人員(並列第二)	
	(+159; -71)	67.45%	11.57%	
總計	56982	事務支援人員	基層技術工、勞力工及其他	服務及銷售工作人員
	(-1,620; +3245)	21.62%	19.60%	14.64%

資料來源：勞動部勞動力發展署，就業服務資訊整合系統。

表 19 111 年 12 月各教育程度求職者希望工作主要職類 (4 位碼)

教育程度	名次	求職人數 (人次)	求職者希望工作的職類 (占該類求職者的比率)		
		(較上月;較上年同月)	第 1 名	第 2 名	第 3 名
研究所		2,518	電子工程師	事務秘書	軟體開發及程式設計師
		(-216 ; +82)	8.30%	7.57%	4.37%
大學		22,549	事務秘書	未分類其他基層技術工及勞力工	一般辦公室事務人員
		(-2,757 ; +1,392)	16.93%	6.29%	4.24%
專科		6,396	事務秘書	護理師/護士	一般辦公室事務人員
		(-533 ; -432)	5.68%	5.68%	4.63%
高職		14,137	製造勞力工	包裝及有關機械操作人員	事務秘書
		(-732 ; -473)	11.56%	9.90%	9.67%
高中		4,160	包裝及有關機械操作人員	事務秘書	製造勞力工
		(-191 ; +179)	9.59%	9.09%	8.08%
國中		5,217	製造勞力工	環境清掃工	包裝及有關機械操作人員
		(+63 ; -8)	14.43%	13.48%	11.96%
國小以下		1,607	環境清掃工	辦公室、旅館及類似場所清潔工及幫工	製造勞力工
		(+159 ; -71)	25.14%	16.05%	9.15%
總計		56,982	事務秘書	製造勞力工	包裝及有關機械操作人員
		(-1,620 ; +3,245)	12.07%	5.95%	5.67%

資料來源：勞動部勞動力發展署，就業服務資訊整合系統。

### (三) 民間人力銀行求職求才概況

#### 1. yes123 求職網之「兔年第一季景氣暨勞動市場趨勢調查」<sup>16</sup>

根據 yes123 求職網調查發現，與 2022 年第四季相比，展望 2023 年第一季景氣，企業樂觀度明顯下滑！即使還有 53.2% 持平看待，樂觀的比例為 24.4%，悲觀的占 22.4%，把樂觀與悲觀比例相扣除後，得到的資方「淨樂觀比例」為+2%，2022 年同期則為+23.3%。

對於接下來的薪酬規劃，合計有四成八（48.2%）的企業透露，在 2023 年第一季有加薪計畫，比例不但低於 2022 年同期的 58.3%，更創下七年新低狀態。當然除了調薪外，激勵員工或留住人才的方式，還有靠獎金或紅利，若年終獎金不算在內，合計有三成九（38.8%）的企業表示，在 2023 年第一季「有」員工分紅或發獎金計畫，比例雖低於 2022 年首季的 40.8%，但仍為「五年次高」水準！

對於兔年首季景氣，上班族依舊小心面對，持平看待的有 53.4%，樂觀的占 19.3%，悲觀看待的有 27.3%，將樂觀與悲觀比例相扣除後，得出來的勞方「淨樂觀比例」是-8%，虎年同期則為-2.6%；勞方不但連三季偏向悲觀，且「悲觀度」創三季來新高。

整體來說，有高達九成（90.4%）的企業透露，在 2023 年第一季有徵才計畫，比例多過前一次調查（九月調查時，比例為 79.1%），高於虎年首季的 88.2%，創十年同期新高！若以「產業別」進行交叉分析，2023 年 Q1 企業「徵才意願較高」的行業，主要依序有：「餐飲住宿與休閒旅遊」（95.3%）、「批發零售與貿易」（94%）、「金融保險與會計統計」（92.7%）。

---

<sup>16</sup> 資料來源：yes123 求職網，【2022 年 12 月調查主題】兔年第一季景氣暨勞動市場趨勢調查；  
[https://www.yes123.com.tw/ADMIN/white\\_paper/article.asp?id=20221213082332](https://www.yes123.com.tw/ADMIN/white_paper/article.asp?id=20221213082332)

## 2.104 人力銀行之「『綠領薪貴』歡迎新鮮人！平均每月徵才逾 6 千人，6 年翻倍」<sup>17</sup>

氣候環境變遷，含台灣在內、全球已有超過 130 個國家承諾 2050 年淨零碳排。104 人力銀行設定 42 組綠能關鍵字（例如：碳中和、負碳排、NetZero、碳審計、綠電等），觀察 2017 年到 2022 年，連續六年的綠領工作機會、薪資、以及亮點職務。

2022 年，綠領相關工作機會平均每個月有 6,305 個，比 2021 年成長 36%。面對歐美陸續實施碳稅，外銷導向產業若不推動綠色轉型恐怕增加生產成本，2022 年各「產業」對綠領的需求強度，以電子資訊/軟體/半導體月均工作數 2,184 個最高，其次是一般製造業 1,321 個，是唯二月均工作數破千的產業，合占綠領徵才數的 56%。影響所及，各「職類」對綠領的需求強度，以研發最多，平均每月 1,371 個，其次是操作/技術/維修類 1,016 個。

因電子資訊半導體、一般製造業的產業薪資較高，且為綠領的兩大需求產業，綠領人才已成薪貴！104 人力銀行觀察最近六年，超過 1,400 名曾有綠領相關工作經歷的職人，薪資中位數為 4 萬元，比 2022 年全體職人月薪中位數 3.5 萬多 5,000 元、幅度 14.3%。不同職務的綠領，掌握發展核心的研發製造類、生產製造/品管/環衛類最高，月薪中位數 4.1 萬元。

104 人力銀行稍早發布過《00 世代和你想的不一樣》曾探討不同世代對生活環境的認同差異，其中，出生年在 2000 年~2009 年的「00 世代」對環保減塑的意識相對高於各世代。近年來，企業徵才綠領，也非常歡迎社會新鮮人！104 人力銀行資料顯示，2022 年綠領工作機會中，有 53.1% 不限年資。依企業刊登的亮點職缺描述，碳足跡管理、溫室氣體盤查、推動 ESG 為主要的關鍵技能。

---

<sup>17</sup> 資料來源：「綠領薪貴」歡迎新鮮人！平均每月徵才逾 6 千人，6 年翻倍；  
[http://corp.104.com.tw/archive/storage/news/filename\\_681.pdf](http://corp.104.com.tw/archive/storage/news/filename_681.pdf)



(四) 國際就業市場掃瞄

表 20 各國人力資源與就業市場情勢重要指標

單位：%

期別	我國					美國			日本		
	就業率	失業率		勞參率		就業率	失業率	勞參率	就業率	失業率	勞參率
		季節調整	季節調整	季節調整	季節調整						
<b>109年(2020)</b>	<b>69.49</b>	<b>3.85</b>	<b>3.85</b>	<b>59.14</b>	<b>59.14</b>	<b>67.1</b>	<b>8.1</b>	<b>61.8</b>	<b>77.4</b>	<b>2.8</b>	<b>62.0</b>
<b>110年(2021)</b>	<b>67.87</b>	<b>3.95</b>	<b>3.95</b>	<b>59.02</b>	<b>59.02</b>	<b>69.3</b>	<b>5.4</b>	<b>61.7</b>	<b>77.8</b>	<b>2.8</b>	<b>62.2</b>
1月	67.93	3.66	3.74	59.14	59.14	68.2	6.4	61.0	77.5	3.0	61.8
2月	67.91	3.70	3.73	59.11	59.16	68.4	6.2	61.3	77.6	2.9	61.9
3月	68.01	3.67	3.71	59.14	59.21	68.6	6.0	61.5	77.8	2.7	61.9
4月	68.10	3.64	3.69	59.15	59.22	68.6	6.0	61.4	77.8	2.8	62.2
5月	67.46	4.11	4.19	58.82	58.91	68.9	5.8	61.5	77.6	2.9	62.2
6月	66.98	4.80	4.76	58.76	58.80	68.9	5.9	62.1	77.8	2.9	62.4
7月	67.41	4.53	4.39	58.95	58.86	69.6	5.4	62.3	78.1	2.8	62.5
8月	67.69	4.24	4.08	58.98	58.83	69.6	5.2	61.8	78.0	2.8	62.4
9月	67.91	3.96	3.93	58.93	58.94	69.9	4.7	61.7	78.0	2.8	62.3
10月	68.13	3.83	3.81	59.02	59.00	70.1	4.6	61.8	77.8	2.7	62.0
11月	68.39	3.66	3.69	59.11	59.08	70.5	4.2	61.9	77.8	2.8	62.0
12月	68.48	3.64	3.70	59.16	59.14	70.8	3.9	61.7	78.0	2.7	61.9
<b>111年(2022)</b>	<b>68.74</b>	<b>3.69</b>	<b>3.68</b>	<b>59.18</b>	<b>59.20</b>	<b>71.2</b>	<b>3.7</b>	<b>62.3</b>	<b>78.5</b>	<b>2.6</b>	<b>62.6</b>
1月	68.54	3.61	3.70	59.17	59.16	70.7	4.0	61.9	78.0	2.8	61.7
2月	68.58	3.65	3.67	59.17	59.21	70.9	3.8	62.2	78.0	2.7	61.8
3月	68.63	3.66	3.70	59.19	59.23	71.4	3.6	62.4	78.3	2.6	62.1
4月	68.66	3.62	3.68	59.16	59.23	71.3	3.6	62.0	78.6	2.5	62.6
5月	68.55	3.68	3.73	59.05	59.15	71.4	3.6	62.3	78.5	2.6	62.7
6月	68.60	3.74	3.73	59.12	59.19	71.3	3.6	62.5	78.5	2.6	63.0
7月	68.75	3.78	3.68	59.28	59.21	71.3	3.5	62.6	78.7	2.6	62.9
8月	68.79	3.79	3.67	59.29	59.20	71.5	3.7	62.4	78.6	2.5	62.9
9月	68.82	3.66	3.64	59.17	59.19	71.5	3.5	62.2	78.7	2.6	63.0
10月	68.90	3.64	3.64	59.18	59.18	71.2	3.7	62.3	78.8	2.6	62.8
11月	68.98	3.61	3.64	59.20	59.17	71.3	3.6	62.1	78.5	2.4	62.5
12月	69.05	3.52	3.61	59.17	59.16	71.6	3.5	62.0	78.6	2.5	62.5
較上月變動	(0.07)	<b>(-0.09)</b>	<b>(-0.03)</b>	<b>(-0.03)</b>	<b>(-0.01)</b>	(0.30)	<b>(-0.1)</b>	<b>(-0.1)</b>	(0.1)	(0.1)	(0.0)
較上年同月變動	(0.57)	<b>(-0.12)</b>	<b>(-0.09)</b>	(0.01)	(0.02)	(0.80)	<b>(-0.4)</b>	(0.3)	(0.6)	<b>(-0.2)</b>	(0.6)

- 註：1.根據美國勞工統計局的定義，美國勞動力人口為年齡16歲及以上。其餘國家勞動力人口為年齡15歲及以上。  
 2.各國失業率=各國失業人數÷各國勞動力人口；數據經季節調整。  
 3.各國勞參率=各國勞動力人口÷各國15歲（美國為16歲）以上民間人口；數據未經季節調整。  
 4.各國就業率=就業人數÷15-64歲之民間人口；除我國外，餘為季節調整。  
 5.OECD及歐盟為年及季資料。  
 6.本表括號（）內數字係指增減百分點。  
 7.本表格中「...」符號，代表該月（季）資料尚未有最新資訊。

表 20 各國人力資源與就業市場情勢重要指標 (續)

單位：%

期別	南韓			OECD <sup>(37 個成員)</sup>			歐盟 <sup>(27 個國家)</sup>		
	就業率	失業率	勞參率	就業率	失業率	勞參率	就業率	失業率	勞參率
<b>109 年(2020)</b>	<b>65.9</b>	<b>4.0</b>	<b>62.6</b>	<b>66.0</b>	<b>7.2</b>	<b>59.3</b>	<b>66.9</b>	<b>7.2</b>	<b>56.8</b>
<b>110 年(2021)</b>	<b>66.5</b>	<b>3.7</b>	<b>62.8</b>	<b>67.7</b>	<b>6.2</b>	<b>59.9</b>	<b>68.4</b>	<b>7.0</b>	<b>57.1</b>
1 月	65.2	5.4	60.9	...	...	...	...	...	...
2 月	65.8	4.0	61.6	...	...	...	...	...	...
3 月	66.1	3.8	62.5	66.7	6.7	59.2	67.2	7.5	56.2
4 月	66.2	3.7	63.0	...	...	...	...	...	...
5 月	66.4	3.7	63.7	...	...	...	...	...	...
6 月	66.5	3.6	63.7	67.4	6.5	59.8	68.2	7.3	57.0
7 月	66.6	3.3	63.4	...	...	...	...	...	...
8 月	66.9	3.1	62.8	...	...	...	...	...	...
9 月	67.0	3.1	63.0	68.1	5.9	60.3	68.8	6.8	57.6
10 月	67.0	3.2	63.2	...	...	...	...	...	...
11 月	67.1	3.2	63.1	...	...	...	...	...	...
12 月	67.5	3.8	62.6	68.6	5.5	60.2	69.3	6.5	57.4
<b>111 年(2022)</b>	<b>68.4</b>	<b>2.8</b>	<b>63.9</b>	<b>69.0</b>	<b>5.0</b>	<b>60.1</b>	<b>69.7</b>	<b>6.2</b>	<b>57.5</b>
1 月	67.7	3.6	62.2	...	...	...	...	...	...
2 月	68.0	2.7	62.7	...	...	...	...	...	...
3 月	68.2	2.7	63.3	69.0	5.2	60.4	69.7	6.2	57.3
4 月	68.4	2.7	64.0	...	...	...	...	...	...
5 月	68.7	2.8	64.9	...	...	...	...	...	...
6 月	68.6	2.9	64.9	69.4	5.0	60.6	69.9	6.1	57.7
7 月	68.6	2.9	64.8	...	...	...	...	...	...
8 月	68.8	2.5	64.1	...	...	...	...	...	...
9 月	68.8	2.8	64.2	69.5	4.9	60.6	69.9	6.1	57.6
10 月	68.7	2.8	64.3	...	...	...	...	...	...
11 月	68.7	2.9	64.2	...	...	...	...	...	...
12 月	68.8	3.3	63.3	...	...	...	...	...	...
較上月(季)變動	(0.10)	(0.4)	<b>(-0.90)</b>	...	...	...	...	...	...
較上年同月(季)變動	(1.30)	<b>(-0.5)</b>	(0.70)	...	...	...	...	...	...

資料來源：1.我國：由本報告依據行政院主計總處人力資源統計資料計算之。

2.美國：美國勞動統計局，<http://www.bls.gov/webapps/legacy/cpsatab1.htm>

3.日本：日本總務省統計局，<http://www.stat.go.jp/data/roudou/index2.htm#kekka>

4.南韓：Statitics Korea，<http://kostat.go.kr/portal/eng/index.action>

5.OECD(37 個成員)：<https://stats.oecd.org/index.aspx?queryid=36324>

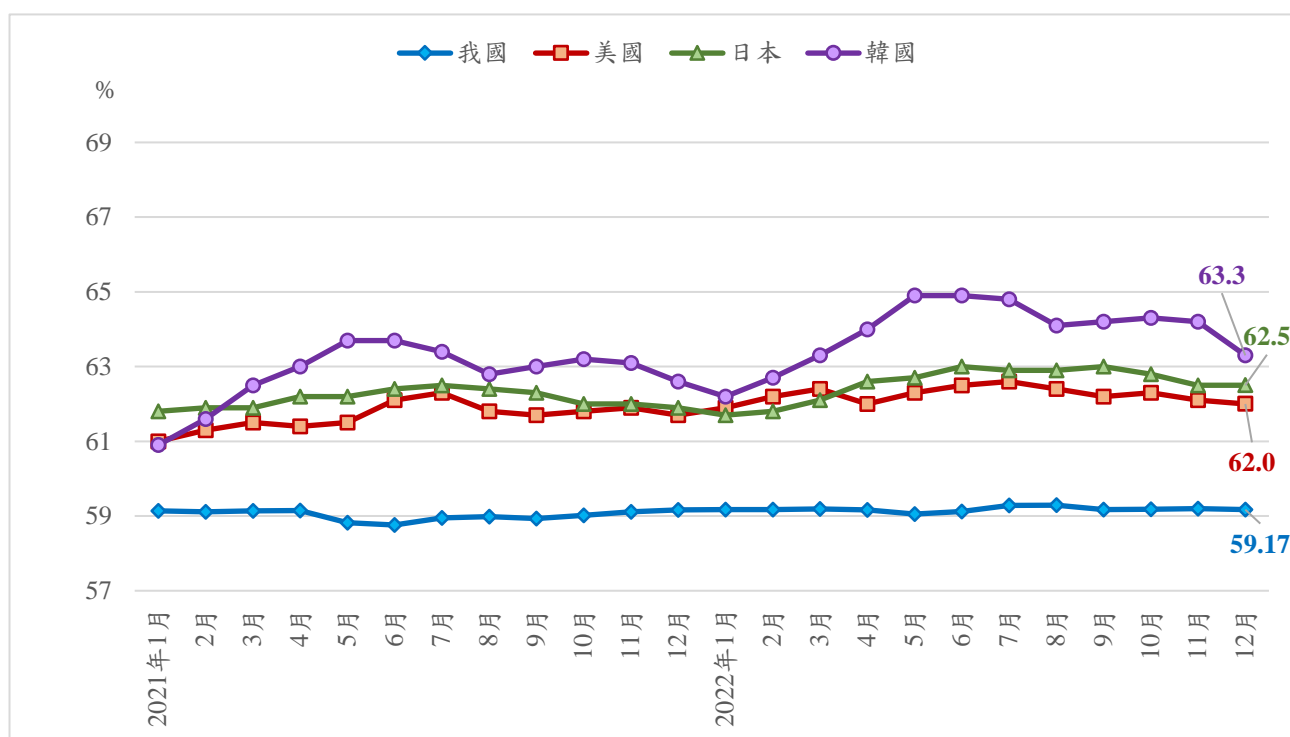
6.歐盟(27 個國家)：Eurostat，<http://ec.europa.eu/eurostat/data/database>

7.各國「就業率」：<https://data.oecd.org/emp/employment-rate.htm>

## 1. 勞動力參與率

主要國家勞參率大多逐漸走出疫情陰霾而有所回升，然全球經濟成長的腳步出現放緩，當前各國勞動市場仍可能受到景氣牽動而有諸多不確定性。美國2022年12月勞參率為62.0%，較上月下降0.1個百分點，較上年同月則上升0.3個百分點。日本2022年12月勞參率為62.5%，較上月持平，較上年同月則上升0.6個百分點。南韓2022年12月勞參率為63.3%，較上月下降0.9個百分點，較上年同月則上升0.7個百分點。我國的勞參率相較於美、日、韓，通常較低且波動幅度甚小，2022年12月勞參率為59.17%，較上月下降0.03個百分點，較上年同月則上升0.01個百分點。

圖 29 主要國家勞參率趨勢



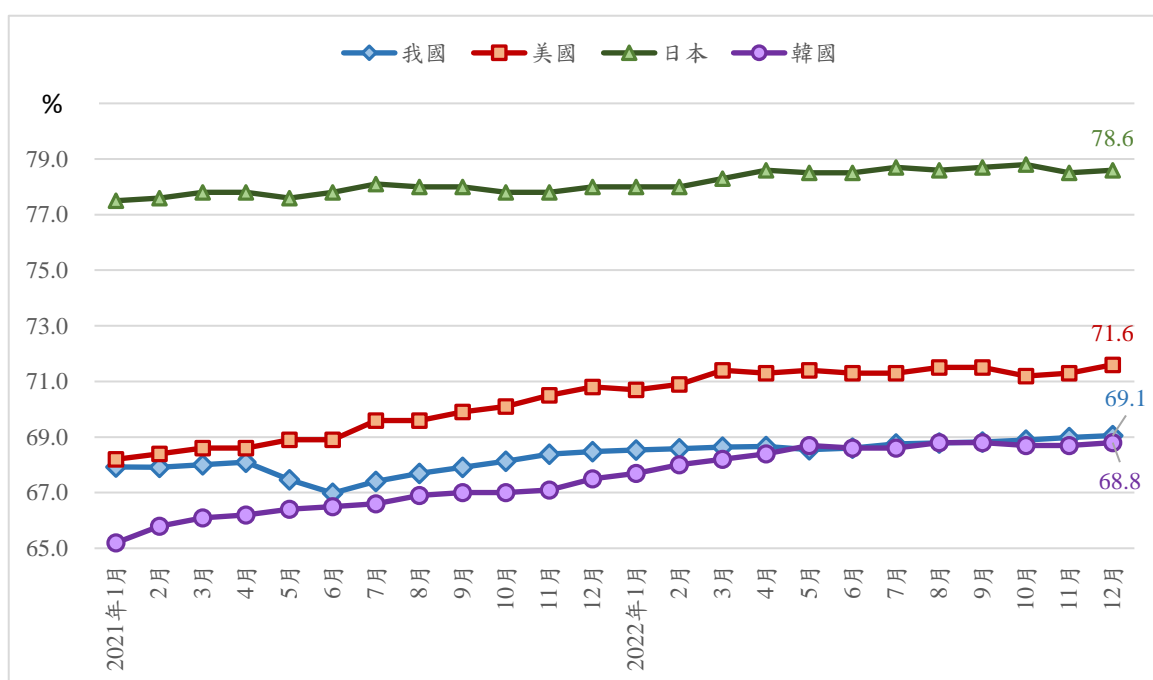
註：我國數據經四捨五入至小數點後一位；數據皆未經季節調整。

資料來源：行政院主計總處，人力資源統計、美國勞動統計局、日本總務省統計局、南韓統計局。

## 2. 就業率

若採用 OECD 之標準定義比較我國與美國、日本及南韓近年就業率；美國 2022 年全年平均就業率回升至 71.2%，2022 年 12 月就業率為 71.6%，較上月上升 0.3 個百分點，較上年同月亦上升 0.8 個百分點。日本就業率為各國最高，2022 年全年維持在 78% 以上，2022 年 12 月就業率為 78.6%，較上月上升 0.1 個百分點，較上年同月亦上升 0.6 個百分點。過去南韓之就業率向來為各國中相對較低者，2022 年 12 月就業率為 68.8%，較上月上升 0.1 個百分點，較上年同月則上升 1.3 個百分點。我國就業率近 2 年大致呈現上升趨勢，2022 年 12 月就業率為 69.1%，較上月上升 0.07 個百分點，較上年同月亦上升 0.57 個百分點。

圖 30 主要國家就業率趨勢（按 OECD 定義）



註：我國數據經四捨五入至小數點後一位。

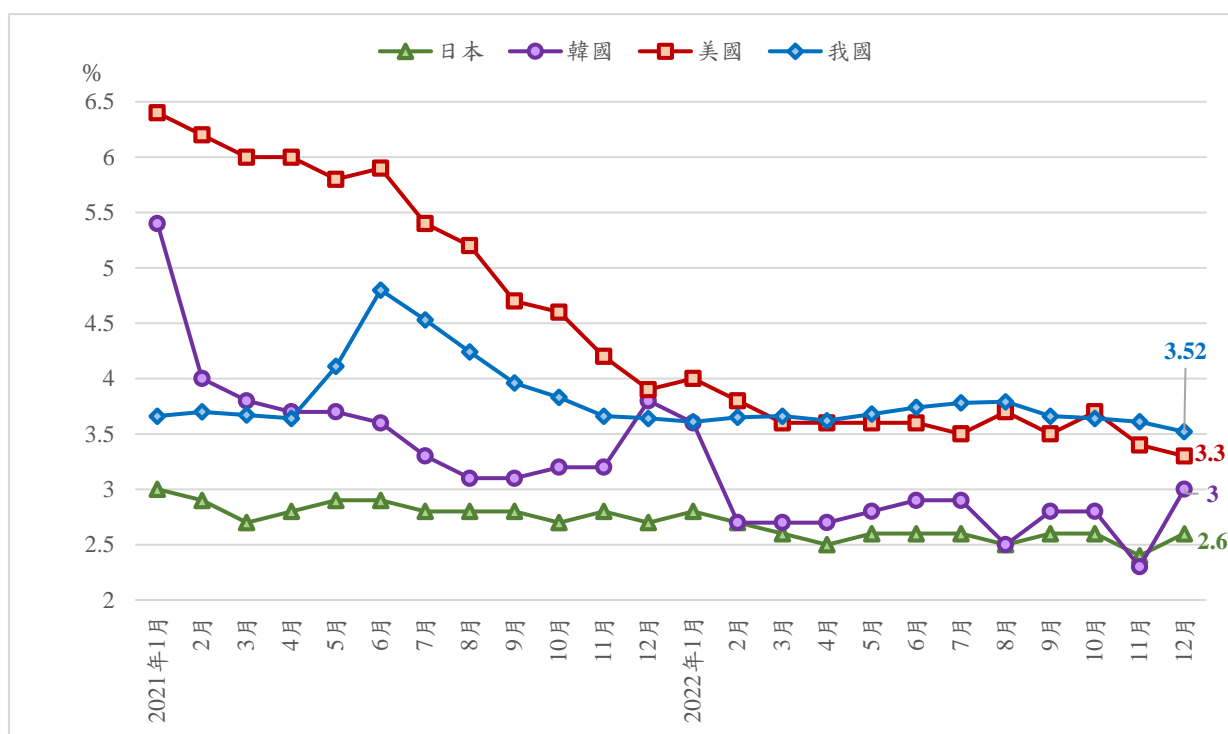
資料來源：我國就業率數據由本報告計算之；數據未經季節調整。

其他國家就業率數據引自 OECD Stat: <https://stats.oecd.org/>；數據經季節調整。

### 3.失業率

疫情對各國經濟影響持續降低，美國 2022 年 12 月失業率降為 3.5%，較上月下降 0.1 個百分點，較上年同月則下降 0.4 個百分點，已大致恢復至疫前水準。日本失業率疫前維持 2.5% 以下，在四國中相對最低，2022 年 12 月失業率為 2.5%，較上月上升 0.1 個百分點，較上年同月則下降 0.2 個百分點。南韓失業率波動較大，2022 年 12 月失業率為 3.3%，較上月上升 0.4 個百分點，較上年同月則下降 0.5 個百分點。我國 2022 年 12 月失業率為 3.61%，較上月下降 0.03 個百分點，較上年同月亦下降 0.09 個百分點，已連續 16 個月維持在 4% 以下。

圖 31 主要國家失業率趨勢



註：我國數據經四捨五入至小數點後一位；數據皆經季節調整。

資料來源：行政院主計總處，人力資源統計、美國勞動統計局、日本總務省統計局、南韓統計局。

## 四、綜合分析

### (一) 全球經濟成長力道疲弱，持續牽連整體經濟表現，國內景氣外冷內溫，製造業持續向下，內需成為推動經濟成長的重要支持力量

全球經濟持續蒙受通膨壓力及各國升息的影響，成長動能逐漸弛緩，終端市場需求趨疲弱，同時產業鏈持續進行庫存調整，致 12 月份貿易面、生產面、金融面、信心面指標仍續呈衰退，111 年 12 月景氣燈號續呈藍燈，景氣領先、同時指標續呈下跌，惟領先指標跌幅持續縮小。

就臺灣採購經理人指數面向觀察，其中除食品暨紡織產業外之五大產業 PMI 回報緊縮，運輸倉儲業與批發業則受到外銷衰退的影響，致 NMI 亦呈緊縮；而伴隨疫情漸趨常態，國內消費行為持續返回常軌，並在春節連假的商機挹注下，消費動能可望持穩，其中製造業中食品暨紡織產業已連續 2 個月 PMI 回報擴張，多數非製造業的 NMI 也呈現擴張，同時零售及餐飲業的營業額皆較去年同期擴增，整體景氣呈現外冷內溫。然國際經濟不確定風險仍存，包括全球通膨及升息壓力仍高，俄烏戰爭未歇，同時美中科技戰持續不減，使得廠商對未來景氣仍多保守以對，製造業與多數非製造業皆回報未來 6 個月展望呈現緊縮，因此仍須密切關注國內景氣後續變化。

### (二) 國內內需相關產業從疫情後復甦，12 月失業率降至 3.52%，創 111 年全年最低，然因出口持續衰退，製造業減班休息人數大增，外需相關產業人力需求亦減緩

根據行政院主計總處公布資料顯示，111 年 12 月失業人數為 41 萬 8 千人，較上月減少 1 萬人 (-2.34%)，較上年同月亦減少 1 萬 5 千人 (-3.46%)，主因工作場所業務緊縮或歇業而失業者明顯減少；而失業率 3.52% 亦隨著較上月及上年同月續降，為近 22 年

以來同月新低，經季節調整之失業率為 3.61%，與上月略降 0.03 個百分點，較上年同月則下降 0.09 個百分點。

若觀察就業概況方面，111 年 12 月因經濟因素導致週工時未達 35 小時之就業者共 19 萬 2 千人，較上月減少 1 萬 7 千人；惟減班休息實施人數增至 1 萬 8,492 人，其中面臨外銷及出口表現衰退，12 月出口持續下降至 357.5 億美元，較上月減少 3.8 億美元 (-1.1%)，較上年同月減 49 億 3,412 萬美元 (-12.1%)，致製造業減班休息人數大增，較上月及上年同月分別增加 851 人 (+15.80%)、4,313 人 (+224.17%)。

**(三) 由於全球市場需求疲弱，製造業廠商對求才持續觀望，111 年 12 月製造業新登記求才人數均較上月與上年同月減少，尤以資訊電子工業之人力需求衝擊為甚**

全球經濟因通膨、升息及地緣政治等因素影響走向疲弱，而主要國家通膨問題迄今仍未見明顯降溫跡象。111 年 12 月國內製造業新登記求才人數為 2 萬 4,665 人次，較上月減少 5,215 人次 (-17.45%)，較上年同月亦減少 9,035 人次 (-26.81%)。製造業之四大行業新登記求才人數多較上月與上年同月減少，特別以資訊電子工業的影響最大，新登記求才人數降為 4,296 人次，較上月減少 2,207 人次 (-33.94%)，較上年同月亦減少 6,012 人次 (-58.32%)，為四大行業中人力需求減少最多者。

**(四) 雖然疫情管制措施逐步鬆綁，惟受制我國整體經濟表現，未來消費市場展望仍趨於保守，致使服務業增僱員工人數稍降**

隨著疫情趨於常態化，內需消費市場活動已逐步復甦至疫前水準，惟受制通膨與各國升息等因素，影響我國整體經濟表現，進而造成未來消費市場展望仍趨於保守，致使服務業人力需求趨於平緩，增僱員工速度降低，根據勞動部勞動力發展署就業服務資料庫統計，12 月住宿及餐飲業新登記求才人數為 1 萬 2,836 人次，

較上月減少 5,550 人次 (-29.14%); 另外, 批發及零售業新登記求才人數為 1 萬 2,040 人次, 較上月減少 1,245 人 (-9.37%)。



表 21 我國就業情勢掃描

指 標	111 年 12 月	較上月增減 (較上年同月增減)	補充說明
就業人數	1,145 萬 1 千人	↑2 萬 1 千人 (↓2 萬 9 千人)	1.服務業就業人數為688萬2千人，較上月↑1萬9千人(↑0.3%)，較上年同月↓5千人(↓0.07%) 2.工業就業人數為404萬6千人，較上月↑4千人(↑0.09%)，較上年同月↓1萬8千人(↓0.45%) 3.農、林、漁、牧業就業人數為52萬4千人，較上月↓1千人(↓0.26%)，較上年同月↓1萬6千人(↓2.96%)
勞動力參與率	59.17%	↓0.03 個百分點 (↑0.01 個百分點)	勞動力人數為1,186萬1千人，較上月↑1萬1千人(↑0.1%)，較上年同月↓4萬5千人(↓0.37%)
失業人數	41 萬 8 千人	↓1 萬人 (↓1 萬 5 千人)	失業者失業週數平均為22.38週，較上月延長0.7週，較上年同月延長2.27週  1.初次尋職者為25.11週，較上月縮短1.31週，較上年同月縮短1.89週 2.非初次尋職者為21.58週，較上月縮短0.51週，較上年同月延長2.29週
失業率	3.52%	↓0.09 個百分點 (↓0.12 個百分點)	單 位： % (較上月,較上年同月) 國中及以下：2.41%(↓0.02 個百分點,↓0.17 個百分點) 高中、高職：3.22%(↓0.01 個百分點,↓0.22 個百分點) 專 科：2.54%(↓0.04 個百分點, ↓0.03 個百分點) 大 學：4.94 % (↓0.22 個百分點,↓0.19 個百分點) 研 究 所：2.79%(↓0.05 個百分點, ↑0.14 個百分點)
失業者中長期失業者占比	14.83%	↑1.98 個百分點 (↑4.90 個百分點)	長期失業者6.2萬人，與上月↑7千人，較上年同月↑1.9萬人
失業者中初次尋職者占比	22.49%	↑0.29 個百分點 (↑1.70 個百分點)	失業者中初次尋職者9.4萬人，較上月↓1千人，較上年同月↑4千人
長期失業者中初次尋職者占比	30.65%	↑5.19 個百分點 (↑7.39 個百分點)	長期失業者中初次尋職者1.9萬人，較上月↓5千人，較上年同月↑9千人

註：表中括號( )為較上年同月增減情形。

資料來源：行政院主計總處，人力資源調查提要分析。

表 21 我國就業情勢掃描 (續)

指 標		111 年 12 月	較上月增減 (較上年同月增減)	補充說明
青年失業率	15-19歲	8.82%	↑0.14 個百分點 (↑0.34 個百分點)	單位：千人(較上月,較上年同月) 勞動人口：9 萬 4 千人(持平,↓1 千人) 失業人口：8 千人(持平,持平) 就業人口：8 萬 6 千人(持平,↓1 千人)
	20-24歲	11.63%	↓0.44 個百分點 (↓0.54 個百分點)	勞動人口：75 萬 5 千人(↓7 千人,↓4 萬 9 千人) 失業人口：8 萬 8 千人(↓4 千人,↓1 萬人) 就業人口：66 萬 7 千人(↓3 千人,↓3 萬 9 千人)
	25-29歲	6.1%	↑0.06 個百分點 (↓0.19 個百分點)	勞動人口：139 萬 4 千人(↓3 千人,↓9 千人) 失業人口：8 萬 5 千人(↑1 千人,↓3 千人) 就業人口：130 萬 9 千人(↓4 千人,↓5 千人)
因經濟因素致週工時未達35小時之就業人數		19 萬 2 千人	↓1 萬 7 千人 (持平)	因經濟因素(包括業務不振、無法找到工時大於 35 小時之工作及季節關係)致週工時未達 35 小時者為 19 萬 2 千人
資遣通報		1 萬 5,875 人	↑4,301 人 (↑2,844 人)	1.一般工廠資遣離職員工為1萬4,124人,較上月↑3,850人,較上年同月↑2,759人 2.關廠歇業資遣離職員工為1,751人,較上月↑451人,較上年同月↑85人
失業給付初次認定		2 萬 8,793 件	↑785 件 (↓720 件)	1.初次認定申請件數為6,408件,較上月↑456件(↑7.66%),較上年同月↑1,049件(↑19.57%) 2.再次認定申請件數為2萬2,385件,較上月↑329件(↑1.49%),較上年同月↓5,221件(↓18.91%)
公立就服體系求供倍數		1.4 倍	↓0.16 倍 (↓0.12 倍)	1.新登記求職5萬6,982人次,較上月↓4,195人次(↓6.86%),較上年同月↑670人次(↑1.19%) 2.新登記求才7萬9,977人次,較上月↓1萬5,336人次(↓16.09%),較上年同月↓5,889人次(↓6.86%)
全體受僱員工總薪資		5 萬 7,405 元	↑11.51% (↑3.53%)	111 年全體受僱員工每人每月總薪資平均為 5 萬 7,718 元,較上年同期↑3.45%
全體受僱員工經常性薪資		4 萬 4,955 元	↑0.64% (↑2.22%)	111 年全體受僱員工每人每月經常性薪資平均為 4 萬 4,417 元,較上年同期↑2.80%

註：表中括號 ( ) 為較上年同月增減情形。

資料來源：

- 1.行政院主計總處，人力資源調查提要分析。
- 2.勞動部勞動力發展署，資遣通報系統。
- 3.勞動部勞動力發展署，就業服務資訊整合系統。
- 4.勞動部，勞動統計查詢網。
- 5.行政院主計總處，薪資與生產力調查提要分析。

## 五、附表

### 附表 1 海關商品出口主要貨品

單位：百萬美元、%

期別	總計	電子零 組件	資通與 視聽 產品	基本金 屬及其 製品	機械	塑橡膠 及其製 品	化學品	光學 器材	電機 產品	運輸 工具	紡織品	礦產品
<b>109年(2020)</b>	<b>345,126</b>	<b>135,512</b>	<b>49,145</b>	<b>25,486</b>	<b>21,919</b>	<b>21,259</b>	<b>16,654</b>	<b>11,768</b>	<b>10,866</b>	<b>10,958</b>	<b>7,539</b>	<b>7,322</b>
<b>110年(2021)</b>	<b>446,371</b>	<b>171,995</b>	<b>61,323</b>	<b>36,811</b>	<b>27,830</b>	<b>29,866</b>	<b>23,408</b>	<b>13,793</b>	<b>14,355</b>	<b>14,582</b>	<b>9,027</b>	<b>12,130</b>
9月	39,628	16,582	5,411	3,393	2,202	2,336	1,880	1,095	1,202	1,194	711	1,086
10月	40,117	14,582	5,881	3,844	2,503	2,641	2,190	1,222	1,253	1,456	814	1,010
11月	41,569	15,928	5,689	3,830	2,553	2,729	2,164	1,088	1,341	1,363	791	1,340
12月	40,685	16,263	5,814	3,114	2,471	2,535	2,083	1,051	1,350	1,321	812	1,197
<b>111年(2022)</b>	<b>479,506</b>	<b>200,136</b>	<b>64,729</b>	<b>36,877</b>	<b>28,577</b>	<b>26,062</b>	<b>23,430</b>	<b>10,042</b>	<b>15,823</b>	<b>16,645</b>	<b>8,849</b>	<b>19,776</b>
1月	39,981	15,907	5,240	3,396	2,536	2,421	2,078	1,001	1,381	1,394	768	1,406
2月	37,453	15,732	4,570	3,016	2,187	2,361	2,037	961	1,206	1,290	740	1,188
3月	43,503	18,235	5,675	3,424	2,547	2,564	2,293	949	1,462	1,562	856	1,156
4月	41,462	17,212	5,188	3,344	2,449	2,369	2,310	918	1,337	1,418	804	1,578
5月	42,047	16,705	5,184	3,473	2,438	2,511	2,194	882	1,246	1,524	838	2,515
6月	42,211	17,272	5,370	3,476	2,433	2,386	2,071	834	1,520	1,515	737	2,176
7月	43,240	16,955	5,896	3,383	2,730	2,301	2,249	843	1,556	1,571	810	2,412
8月	40,302	17,045	5,308	2,921	2,368	2,023	1,768	773	1,332	1,337	789	2,242
9月	37,517	16,986	5,174	2,490	2,115	1,747	1,559	699	1,199	1,281	677	1,442
10月	39,923	16,901	6,548	2,780	2,394	1,883	1,783	709	1,233	1,320	623	1,553
11月 <sup>㊟</sup>	36,117	15,151	5,386	2,747	2,141	1,818	1,597	741	1,191	1,266	631	1,215
12月 <sup>㊟</sup>	35,750	16,036	5,191	2,428	2,240	1,679	1,493	732	1,160	1,167	577	893
較上年同月 增減%	-12	-1.4	-10.7	-22.0	-9.4	-33.8	-28.4	-30.3	-14.0	-11.6	-28.9	-25.4
較上年同期 增減%	7	16.4	5.6	0.2	2.7	-12.7	0.1	-27.2	10.2	14.1	-2.0	63.0

註：1.機械係指我國輸出入貨品分類號列第84章之貨品，但不含屬於家用之電器，且不含與自動資料處理機相關者。

2.㊟代表初步統計結果、㊟為修正數。

3.財政部每月進出口貿易統計資料，於次月初發布初步值，2個月後發布正式值；並於次年2月、9月分別辦理第1次及第2次年修正，修訂上年各月貿易統計資料。

資料來源：財政部，進出口貿易統計月報。

附表 2 我國對主要國家/地區出口金額及成長率

單位：百萬美元、%

期別	總計	亞洲	中國大陸及香港				日本	東協	美洲	歐洲
			中國大陸	香港	美國					
<b>109年(2020)</b>	<b>345,126</b>	<b>247,497</b>	<b>151,381</b>	<b>102,446</b>	<b>48,935</b>	<b>23,398</b>	<b>53,209</b>	<b>50,550</b>	<b>28,143</b>	
<b>110年(2021)</b>	<b>446,371</b>	<b>315,540</b>	<b>188,875</b>	<b>125,903</b>	<b>62,972</b>	<b>29,206</b>	<b>70,233</b>	<b>65,686</b>	<b>38,484</b>	
9月	39,628	28,021	17,487	11,720	5,767	2,600	5,678	5,987	3,197	
10月	40,117	27,521	16,215	10,844	5,371	2,648	6,032	6,219	3,749	
11月	41,569	28,691	17,138	11,665	5,472	2,571	6,327	6,635	3,690	
12月	40,684	28,784	17,074	11,239	5,834	2,754	6,424	5,825	3,527	
<b>111年(2022)</b>	<b>479,506</b>	<b>330,594</b>	<b>185,914</b>	<b>121,134</b>	<b>64,779</b>	<b>336,17</b>	<b>80,615</b>	<b>75,056</b>	<b>41,110</b>	
1月	39,980	27,592	15,696	10,414	5,282	2,663	6,802	6,269	3,520	
2月	37,453	26,664	15,760	10,214	5,545	2,307	6,364	5,486	3,059	
3月	43,503	30,491	18,027	11,604	6,423	2,955	6,845	6,942	3,545	
4月	41,461	28,725	16,334	10,390	5,943	2,668	6,850	6,237	3,631	
5月	42,047	28,744	15,807	10,012	5,795	2,842	7,338	6,280	3,597	
6月	42,210	28,862	15,426	9,414	6,011	3,063	7,398	6,937	3,493	
7月	43,239	29,152	16,032	10,511	5,520	2,928	7,428	6,954	3,752	
8月	40,301	27,698	15,109	10,504	4,605	2,918	7,144	6,127	3,529	
9月	37,517	26,022	15,165	9,321	5,844	2,581	5,985	5,859	3,028	
10月	39,922	27,118	14,713	10,453	4,259	3,142	6,688	6,412	3,803	
11月 <sup>(r)</sup>	36,116	24,772	13,559	8,916	4,642	2,957	6,041	5,874	2,990	
12月 <sup>(p)</sup>	35,750	24,749	14,280	9,374	4,905	2,587	5,728	5,673	3,158	
較上年同月 增減%	-12.1	-14.0	-16.4	-16.6	-15.9	-6.1	-5.2	-2.6	-10.5	
較上年同期 增減%	7.4	4.8	-1.6	-3.8	2.9	15.1	-10.8	14.3	6.8	

註：1. 東協包括新加坡、馬來西亞、菲律賓、泰國、印尼、越南、汶萊、寮國、緬甸及柬埔寨等 10 國。

2. <sup>(p)</sup>代表初步統計結果、<sup>(r)</sup>為修正數。

3. 財政部每月進出口貿易統計資料，於次月初發布初步值，2 個月後發布正式值；並於次年 2 月、9 月分別辦理第 1 次及第 2 次年修正，修訂上年各月貿易統計資料。

4. 出口貨品係以申報之最終目的地為準。

資料來源：財政部，進出口貿易統計月報。

附表 3 金融物價統計指標

年(月)別	貨幣供給 M1B (日平均)		躉售物價指數 (WPI)		消費者物價指數 (CPI)		股票市場股 價指數 (平均)
	金額 (億元)	年增率(%)	定基指數	年增率(%)	定基指數	年增率(%)	
<b>109年(2020)</b>	<b>203,408</b>	<b>10.34</b>	<b>94.26</b>	<b>-7.77</b>	<b>102.31</b>	<b>-0.23</b>	<b>12,047</b>
<b>110年(2021)</b>	<b>236,541</b>	<b>16.36</b>	<b>103.17</b>	<b>9.45</b>	<b>104.32</b>	<b>1.96</b>	<b>16,901</b>
1月	226,228	17.81	96.84	-2.06	103.08	-0.19	15,552
2月	229,565	18.57	98.08	0.09	103.58	1.38	16,081
3月	229,819	18.23	100.28	5.19	102.96	1.23	16,150
4月	231,119	17.73	101.56	10.50	103.64	2.10	17,115
5月	232,884	17.74	102.16	11.71	103.88	2.45	16,504
6月	235,697	17.36	102.86	10.98	104.08	1.83	17,283
7月	237,605	16.67	104.54	12.04	104.29	1.91	17,657
8月	239,778	15.39	104.99	11.82	104.90	2.34	17,131
9月	241,560	14.96	105.21	12.09	105.06	2.60	17,281
10月	242,079	14.94	107.34	15.21	105.37	2.55	16,724
11月	244,578	14.18	107.52	14.58	105.62	2.85	17,489
12月	247,580	12.75	106.60	12.48	105.41	2.63	17,845
<b>111年(2022)</b>	<b>254,685</b>	<b>8.59</b>	<b>116.05</b>	<b>13.34</b>	<b>107.24</b>	<b>3.04</b>	<b>15,998</b>
1月	252,219	11.49	107.78	11.30	106.00	2.83	18,233
2月	254,989	11.08	109.97	12.12	105.99	2.33	18,056
3月	254,905	10.92	114.48	14.16	106.33	3.27	17,475
4月	253,797	9.81	117.37	15.57	107.14	3.38	16,999
5月	252,762	8.54	119.40	16.88	107.41	3.40	16,192
6月	254,745	8.08	119.61	16.28	107.82	3.59	15,889
7月	253,456	6.67	118.09	12.96	107.79	3.36	14,566
8月	257,892	7.55	116.46	10.92	107.69	2.66	15,118
9月	257,461	6.58	118.08	12.23	107.96	2.76	14,344
10月	254,621	5.18	119.24	11.09	108.24	2.72	13,107
11月	255,391	4.42	117.31	9.11	108.10	2.35	14,067
12月	257,840	4.14	114.37	7.14	108.27	2.71	14,513

註：1.由於受查者延誤或更正報價，最近3個月物價指數相關資料均可能修正。

2.物價指數之基期為105年；即民國105年=100。股票市場股價指數之基期為55年；即民國55年=100  
資料來源：行政院主計總處，物價統計月報；中央銀行，重要金融統計月報。

附表 4 2022 及 2023 年經濟成長率預測值

單位：%

預測機構	年度	全球	臺灣	中國	美國	日本	歐元區
IMF	2022	3.4	—	3.0	2.0	1.6	3.5
	2023	2.9	—	5.2	1.4	1.8	0.7
IHS Markit	2022	2.9	2.9	2.8	1.9	1.2	3.3
	2023	1.6	2.2	4.6	0.3	1.2	-0.2
OECD	2022	3.1	—	3.3	1.8	1.6	3.3
	2023	2.2	—	4.6	0.5	1.8	0.5
世界銀行	2022	2.9	—	2.7	1.9	1.2	3.3
	2023	1.7	—	4.3	0.5	1.0	0.0

資料來源：

1. IMF, *World Economic Outlook*, January 2023.
2. IHS Markit, *World Overview*, January 2023.
3. OECD, *Economic Outlook*, November 2022.
4. The World Bank, *Global Economic Prospects*, January 2023.