



勞動部勞動力發展署  
WORKFORCE DEVELOPMENT AGENCY, MINISTRY OF LABOR

## 就業市場情勢分析 2 月月報

勞動部勞動力發展署編印

中華民國 112 年 3 月編撰



# 就業市場情勢分析月報

## 目次

一、本月就業市場提要說明 .....	2
(一) 國內景氣觀測 .....	2
(二) 國內就業市場指標 .....	4
二、國內景氣觀測 .....	7
三、國內、外就業市場觀測 .....	11
(一) 國內就業市場指標 .....	11
(二) 公立就業服務求職求才概況 .....	26
(三) 民間人力銀行求職求才概況 .....	53
(四) 國際就業市場掃瞄 .....	56
四、綜合分析 .....	61
五、附表 .....	66

## 一、本月就業市場提要說明

### (一) 國內景氣觀測

#### 1. 景氣對策信號：

112年2月景氣對策信號綜合判斷分數為10分，較上月減少1分，燈號續呈第4個月藍燈；惟景氣領先指標呈連續4個月上升，同時指標則持續下跌，景氣是否將持續探底，仍須密切關注。全球景氣低迷，終端市場需求不振，加以產業鏈持續調整庫存，致2月生產面、貿易面、金融面、信心面指標仍低迷，惟內需消費回溫，零售及餐飲業營業額均較去年同期擴增。

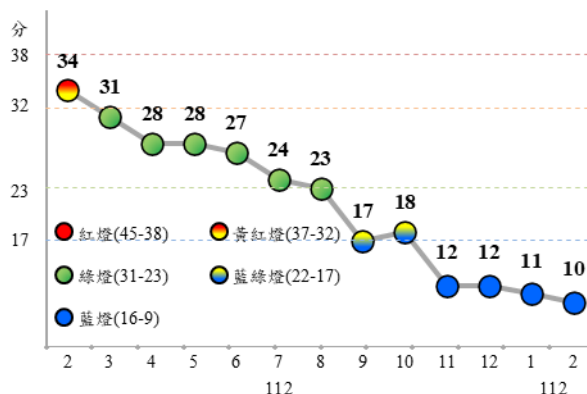
#### 2. 海關商品貿易：

2月出口310.5億美元，較上月減1.5%，由於傳產貨類外銷不振，積體電路出口亦顯疲軟，加上淡季效應，較上年同月減17.1%，已連續6個月負成長。

主要貨品出口多呈頹勢，其中電子零組件受消費性電子市況低迷、供應鏈庫存水位偏高，抑低積體電路、印刷電路等外銷，年減17.8%；傳產貨類中，塑橡膠、基本金屬及其製品因市場需求收縮、價格普遍較去年同月下跌，各減25.3%、24.1%；至於化學品因石化原料買氣欠佳，惟藥品出口增加抵消部分減幅，年減14.3%，礦產品則年增13.4%。

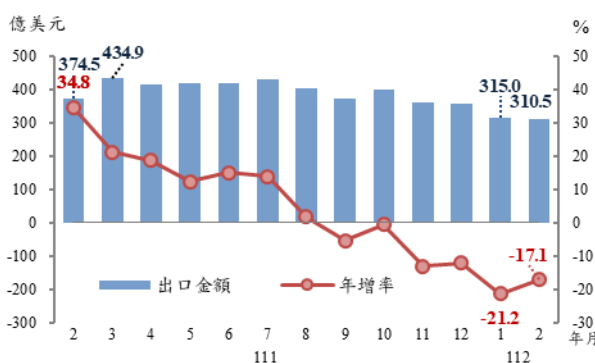
受全球景氣走緩影響，出口方面，亞洲國家/地區外貿較顯疲弱，較上年同月衰退，惟2月美國(+5.3%)則維持擴張，因原油及石油製品、機動車輛、油料種子及果實等輸出成長，而德國1月(+7.4%)以醫藥品、機動車輛等出口增加較多；進口方面，主要國家/地區受海外需求欠佳拖累，惟韓國(+3.5%)、中國(+4.2%)、香港(+2.2%)於2月轉為成長。

圖1 景氣對策信號走勢圖



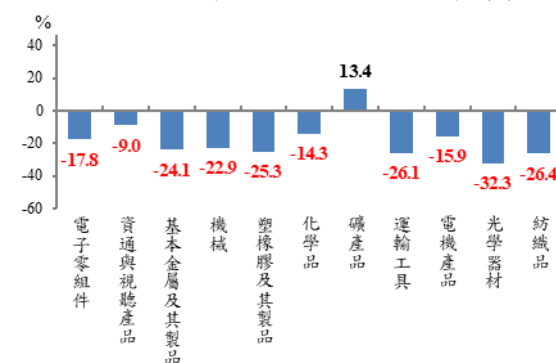
資料來源：國家發展委員會，景氣概況

圖2 出口金額及年增率



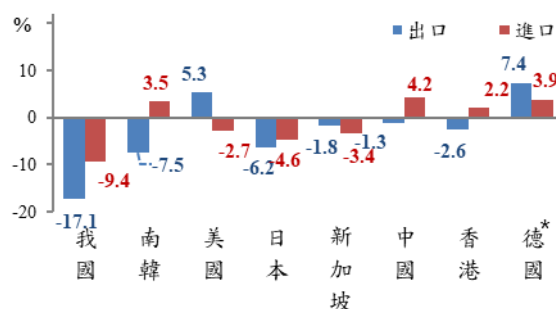
資料來源：財政部，進出口貿易統計

圖3 112年2月主要貨品出口年增率



資料來源：財政部，進出口貿易統計  
註：按美元計算

圖4 112年2月主要國家/地區進出口年增率



資料來源：財政部，進出口貿易統計  
註：按美元計算；\*德國為112年1月份資料

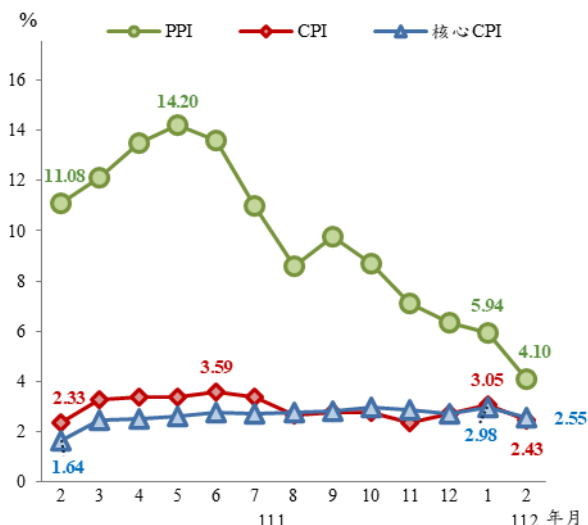
### 3. 金融物價情勢：

112年2月消費者物價指數(CPI)年增率2.43%；若扣除蔬菜水果，漲2.43%，再剔除能源後之總指數(即核心CPI)，漲2.55%。

112年2月生產者物價指數(PPI)較上年同月漲4.10%，主因電子零組件、電與燃氣等價格上漲所致，惟基本金屬、化學材料及其製品與藥品等價格下跌，抵銷部分漲幅。

另，112年2月日平均貨幣總計數M1B及M2月增率分別為0.40%及0.96%；M1B年增率下降為2.03%，主要係活期性存款成長減緩所致；M2年增率上升為6.80%，主要係因外資淨匯入，以及放款與投資年增率上升。

圖5 CPI、核心CPI及PPI年增率



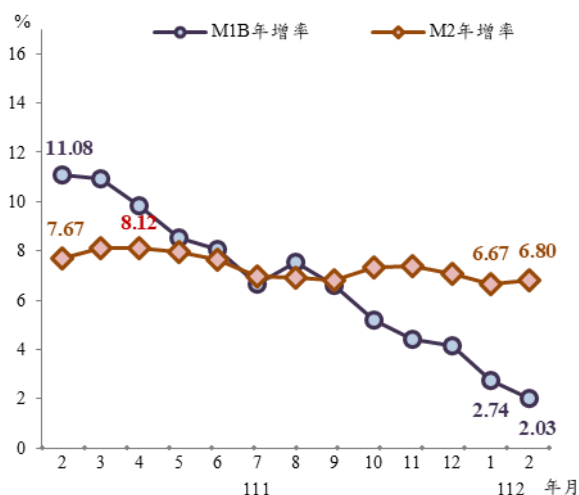
資料來源：行政院主計總處，物價統計月報  
註：WPI自112年1月起停編，改以自110年1月創編之PPI替代。

### 4. 臺灣採購經理人指數：

112年2月經季節調整後之製造業採購經理人指數(PMI)中斷連續7個月緊縮轉為擴張，本月指數回升11.0個百分點至51.4%；未來六個月展望指數已連續10個月緊縮，惟指數續揚5.8個百分點至44.7%，為111年5月以來最慢緊縮速度。

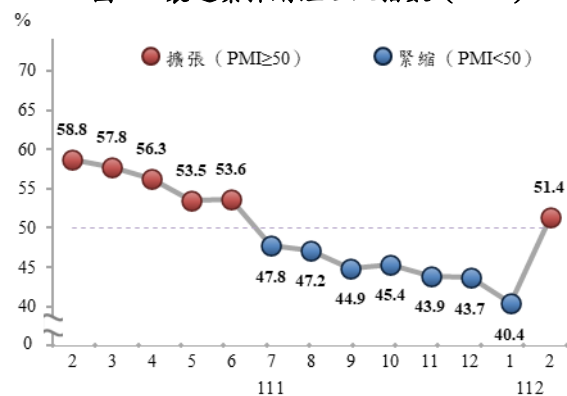
未季調之非製造業經理人指數(NMI)已連續4個月擴張，指數微升0.1個百分點至50.2%。

圖6 M1B、M2年增率



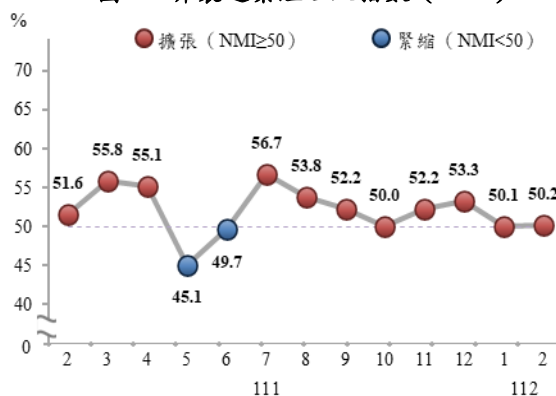
資料來源：中央銀行，重要金融統計月報

圖7 製造業採購經理人指數 (PMI)



資料來源：國家發展委員會，臺灣採購經理人指數

圖8 非製造業經理人指數 (NMI)



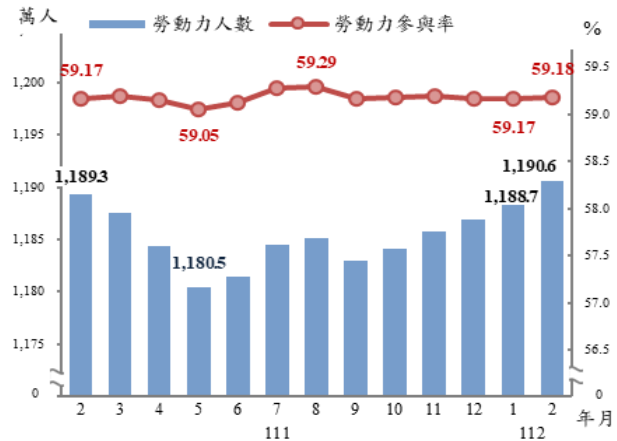
資料來源：國家發展委員會，臺灣採購經理人指數

## (二) 國內就業市場指標

### 1. 勞動力狀況：

112年2月勞動力人數為1,190萬6千人，較上月增加1萬9千人(+0.16%)，較上年同月亦增加1萬3千人(+0.11%)；勞動參率為59.18%，較上月上升0.01個百分點，較上年同月亦升0.01個百分點；經季節調整之勞參率為59.22%，較上月上升0.02個百分點，但較上年同月則下降0.01個百分點。

圖 9 勞動力人數及勞動參與率



資料來源：行政院主計總處，人力資源調查統計月報

### 2. 就業狀況：

112年2月就業人數為1,148萬5千人，較上月增加1萬4千人(+0.13%)，較上年同月亦增加2萬7千人(+0.24%)；就業率為57.09%，較上月下降0.01個百分點，較上年同月則上升0.08個百分點。

表 1 就業狀況

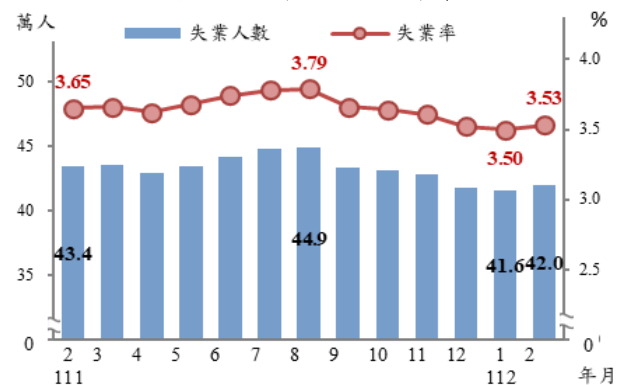
項目別	112年2月			112年1-2月平均	
	(千人)	與上月相比 (%)	與上年同月比 (%)	(千人)	與上年同期比 (%)
就業人數	11,485	0.13	0.24	11,478	0.10
農業	523	0.17	-2.05	522	-2.39
工業	4,046	-0.05	-0.12	4,047	-0.23
服務業	6,917	0.23	0.62	6,909	0.49

資料來源：行政院主計總處，人力資源調查統計月報

### 3. 失業狀況：

112年2月失業人數為42萬人，較上月增加4千人(+1.01%)，主因受春節後轉職及部分臨時性工作結束所致，惟整體失業人數則較上年同月減少1萬4千人(-3.19%)。

圖 10 失業人數及失業率



資料來源：行政院主計總處，人力資源調查統計月報

未經季節調整之失業率為3.53%，較上月上升0.03個百分點，較上年同月則下降0.12個百分點；經季節調整之失業率為3.58%，較上月下降0.02個百分點與上月持平，較上年同月則下降0.10個百分點。

表 2 主要國家失業率

項目別	單位：%、百分點				
	110年	111年	112年2月	與上月比	與上年同月比
我國	3.95	3.67	3.58	(-0.02)	(-0.10)
美國	5.4	3.7	3.6	(0.2)	(-0.2)
日本	2.8	2.6	2.6	(0.2)	(-0.1)
南韓	3.7	2.9	2.6	(-0.3)	(-0.2)

說明：括弧內( )數字係增減百分點。

註：數據經季節調整。

#### 4.薪資：

112年2月全體受僱員工（含本國籍、外國籍之全時員工及部分工時員工）經常性薪資平均為4萬5,044元，較上月減少0.71%，較上年同月增加2.51%；年終及績效獎金與加班費等非經常性薪資7,661元，合計後總薪資平均為5萬2,705元，較上月減少50.71%，較上年同月則增加7.14%。1至2月全體受僱員工經常性薪資平均為4萬5,206元，較上年同期增加2.39%，剔除物價因素後，實質經常性薪資則年減0.34%。

#### 5.勞雇雙方協商減少工時人數：

112年2月底勞雇雙方協商減少工時（減班休息）實際實施人數為1萬7,532人（其中以製造業占39.52%最多），較上月增加2,342人，亦較上年同月增加2,537人。

#### 6.失業認定：

112年2月受理失業給付之申請件數為2萬9,767件，其中初次認定申請件數為5,958件，較上月減少2,032件（-25.43%），但較上年同月增加1,102件（+22.69%）；而再次認定申請件數則為2萬3,809件，較上月增加4,041件（+20.44%），較上年同月亦增加1,363件（+6.07%）。

#### 7.資遣通報：

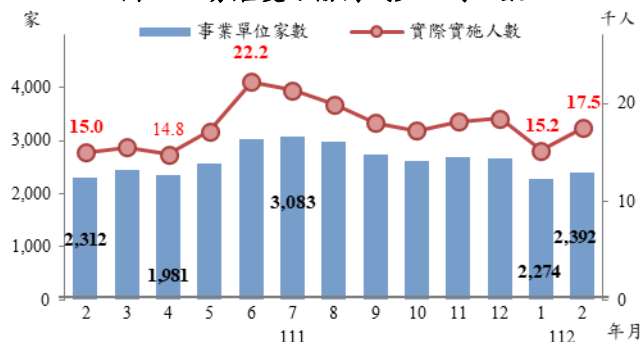
112年2月雇主通報資遣離職員工人數為1萬1,663人，較上月增加828人（+7.64%），相較上年同月亦增加4,000人（+52.20%）。

圖 11 受僱員工每人每月經常性薪資



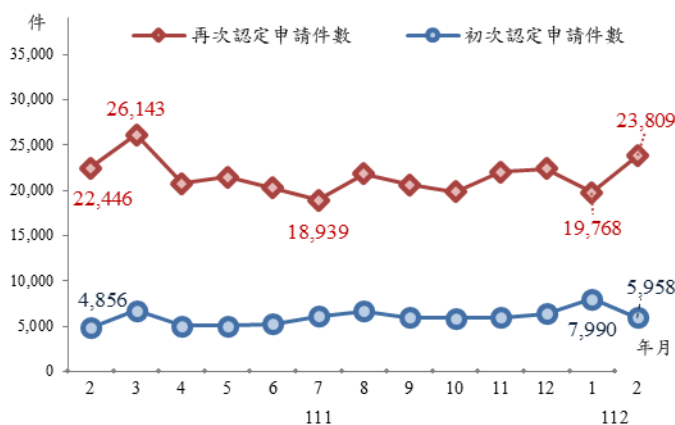
資料來源：行政院主計總處，薪資與生產力統計月報

圖 12 勞雇雙方協商減少工時人數



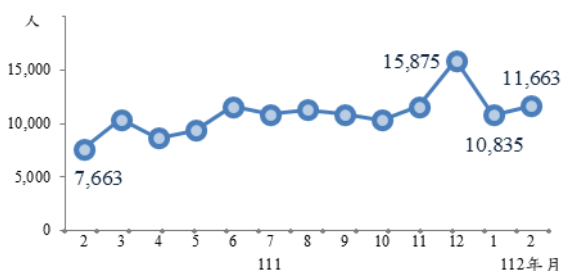
資料來源：勞動部，勞動統計查詢網

圖 13 失業給付認定件數



資料來源：勞動部，勞動統計查詢網

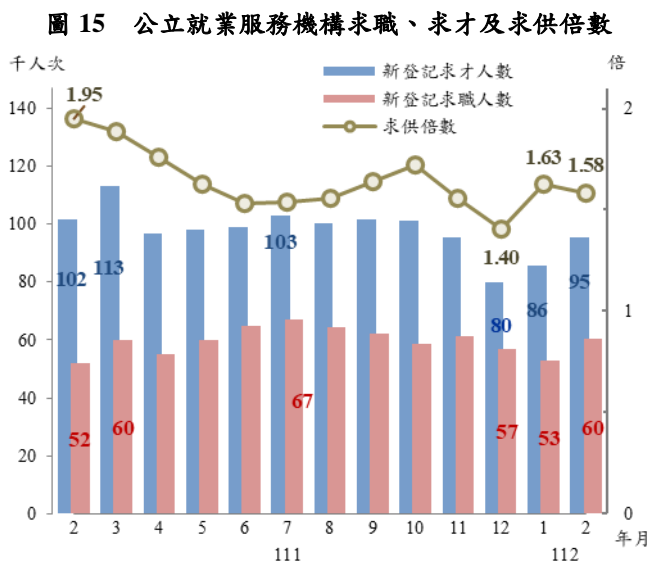
圖 14 資遣通報人數



資料來源：勞動部勞動力發展署資遣通報系統

### 8.求職、求才及求供倍數：

112年2月各公立就業服務機構新登記求職人數為6萬252人次，較上月增加7,544人次(+14.31%)，較上年同月亦增加8,099人次(+15.53%)；新登記求才人數為9萬5,485人次，較上月增加9,771人次(+11.40%)，但較上年同月減少6,181人次(-6.08%)；求供倍數為1.58倍，分別較上月及上年同月減少0.05倍以及減少0.37倍。



資料來源：勞動部勞動力發展署，就業服務資訊整合系統



## 二、國內景氣觀測

### 1. 景氣對策信號<sup>1</sup>

112年2月景氣對策信號綜合判斷分數為10分，較上月減少1分，燈號續呈藍燈。9項構成項中，股價指數由藍燈轉呈黃藍燈，分數增加1分，海關出口值、機械及電機設備進口值均由黃藍燈轉呈藍燈，分數各減少1分；其餘6項燈號不變。

圖 16 景氣對策信號變化

		2022年												2023年			
		2月	3月	4月	5月	6月	7月	8月	9月	10月	11月	12月	1月		2月		
		燈號	燈號	燈號	燈號	燈號	燈號	燈號	燈號	燈號	燈號	燈號	燈號	%	燈號	%	
綜合判斷	燈號 分數																
		34	31	28	28	27	24	23	17	18	12	12	11		10		
貨幣總計數M1B														2.3		2.4	
股價指數														-19.2		-14.0	
工業生產指數														-10.9 <sub>r</sub>		-17.6	
非農業部門就業人數														0.2		0.3	
海關出口值														-0.3		-19.3	
機械及電機設備進口值														-5.9		-11.1	
製造業銷售量指數														-14.9 <sub>r</sub>		-15.7	
批發、零售及餐飲業營業額														-3.9		-4.3	
製造業營業氣候測驗點														88.1 <sub>r</sub>		91.2	

註：1.各構成項目除製造業營業氣候測驗點之單位為點(基期為95年)外，其餘均為年變動率；除股價指數外均經季節調整。  
2. r為修正值。

資料來源：國家發展委員會，景氣概況新聞稿。

領先指標不含趨勢指數為100.95，較上月上升1.17%。7個構成項目經去除長期趨勢後，5項較上月上升，包括外銷訂單動向指數、製造業營業氣候測驗點、建築物開工樓地板面積、股價指數、工業及服務業受僱員工淨進入率；其餘2項較上月下滑，分別為：實質貨幣總計數M1B、實質半導體設備進口值。

同時指標不含趨勢指數為90.13，較上月下降1.92%。7個構成項目經去除長期趨勢後，僅非農業部門就業人數較上月上升；其餘

<sup>1</sup> 資料來源：國家發展委員會，景氣概況；[https://index.ndc.gov.tw/n/zh\\_tw/data/news](https://index.ndc.gov.tw/n/zh_tw/data/news)。

6項較上月下滑，分別為：工業生產指數、製造業銷售量指數、實質海關出口值、批發、零售及餐飲業營業額、實質機械及電機設備進口值、電力（企業）總用電量。

綜上，112年2月景氣對策信號綜合判斷分數為10分，較上月減少1分，燈號已連續4個月呈藍燈；惟景氣領先指標呈連續4個月上升，但同時指標則持續下跌，景氣是否會持續探底，後續仍須密切關注。

## 2.海關商品貿易<sup>2</sup>

根據財政部海關進出口貿易概況資料，由於傳產貨類外銷不振，積體電路出口亦顯疲軟，加上淡季效應，112年2月出口金額為310.5億美元，較上月減少45.6億美元（-1.5%），較上年同月則減少64.1億美元（-17.1%），連續6個月負成長。

出口主要貨品中，2月主要貨品出口多呈頹勢，其中電子零組件受消費性電子市況低迷、供應鏈庫存水位偏高，抑低積體電路、印刷電路等外銷，年減17.8%；傳產貨類中，塑橡膠、基本金屬及其製品因市場需求收縮、價格普遍較上年同月下跌，各減25.3%、24.1%，化學品因石化原料買氣欠佳，惟藥品出口增加抵消部分減幅，年減14.3%，礦產品則年增13.4%。累計前2月出口，以光學器材、塑橡膠及其製品減逾3成較為疲弱（附表1）。

對出口主要國家／地區方面，2月僅對日本出口23.3億美元維持正成長（+1.0%），其餘市場皆呈下滑。其中，對中國大陸與香港出口110.1億美元，較上年同月減47.5億美元（-30.2%）；對東協出口56.6億美元，亦較上年同月減7.0億美元（-11.1%）；對美國及歐洲出口則分別為47.3億與29.1億美元，依序較上年同月減7.5億美元（-13.7%），以及減1.5億美元（-4.8%）（附表2）。

<sup>2</sup> 資料來源：財政部，進出口貿易統計月報；<https://www.mof.gov.tw/singlehtml/279?cntId=57409>。

### 3. 金融物價情勢<sup>3</sup>

根據主計總處統計資料，因上月逢農曆春節連假，部分服務項目循例加價，本月相關價格回落，加以冬季服飾折扣促銷所致，112年2月消費者物價指數（CPI），較上月跌0.61%，經調整季節變動因素後則漲0.17%；惟若與上年同月比較，休閒娛樂消費需求增加，推升娛樂服務費用價格，加以外食費、肉類、房租、家庭用品及交通工具價格上漲，惟今年農曆春節連假較上年提前所產生的暫時性漲價因素（春節採購需求及部分循例加價服務項目）至2月已消退（上年部分反映在2月），及通訊設備價格下跌，抵銷部分漲幅；若扣除蔬菜水果，漲2.43%，再剔除能源後之總指數（即核心CPI），漲2.55%。

2月生產者物價指數（PPI）較上月跌0.24%，但較上年同月漲4.10%，主因電子零組件、電與燃氣等價格上漲所致，惟基本金屬、化學材料及其製品與藥品等價格下跌，抵銷部分漲幅。（附表3）。

至於貨幣總計數方面，根據中央銀行統計資料，2月日平均貨幣總計數M1B及M2月增率分別為0.40%及0.96%；M1B年增率下降為2.03%，主要係活期性存款成長減緩所致；M2年增率上升為6.80%，主要係因外資淨匯入，以及放款與投資年增率上升。

### 4. 臺灣採購經理人指數<sup>4</sup>

112年2月經季節調整後之臺灣製造業採購經理人指數（PMI），中斷連續7個月緊縮轉為擴張，本月指數上升11個百分點至51.4%。五項組成指標中，新增訂單與生產轉為擴張，人力僱用緊縮，供應商交貨時間下降，存貨轉為持平。部分導因1月農曆春節工作天數較少之低基期效應，以及112年2月為創編來2月營業日

<sup>3</sup> 資料來源：

1. 主計總處，物價統計；

<https://www.stat.gov.tw/lp.asp?CtNode=489&CtUnit=1818&BaseDSD=29&mp=4>。

2. 中央銀行，重要金融統計月報；<https://www.cbc.gov.tw/tw/cp-532-104915-d9972-1.html>。

<sup>4</sup> 資料來源：國家發展委員會，景氣概況；[https://index.ndc.gov.tw/n/zh\\_tw/data/news](https://index.ndc.gov.tw/n/zh_tw/data/news)。

最多者，季調後之新增訂單與生產指數躍升 16.7 與 30.3 個百分點至 51.1%與 62.4%，推升製造業 PMI 指數轉為擴張。六大產業中，食品暨紡織產業（51.7%）、化學暨生技醫療產業（51.6%）與基礎原物料產業（50.7%）回報轉為擴張；電力暨機械設備產業（45.3%）與電子暨光學產業（45.7%）則持續回報緊縮；僅交通工具產業（50.0%）回報持平。

而非製造業經理人指數（NMI）已連續 4 個月的擴張，指數微升 0.1 個百分點至 50.2%。四項組成指標中，商業活動轉為擴張，新增訂單緊縮，人力僱用轉為緊縮，供應商交貨時間上升。商業活動指數僅維持 1 個月緊縮隨即轉為擴張，指數回升 3.2 個百分點至 51.1%；新增訂單（新增簽約客戶或業務）指數回升 0.8 個百分點至 47.8%，連續第 2 個月緊縮；人力僱用指數續呈緊縮，惟下降 2.8 個百分點至 48.3%。八大產業中，NMI 僅營造暨不動產業（57.6%）與教育暨專業科學業（54.0%）呈現擴張，其餘六大產業 NMI 則呈現緊縮，依緊縮速度排序為住宿餐飲業（34.1%）、資訊暨通訊傳播業（43.0%）、運輸倉儲業（43.0%）、零售業（46.5%）、批發業（46.5%）與金融保險業（48.8%）。

## 5. 景氣綜合分析

由於全球景氣低迷，終端市場需求不振，加上產業鏈持續調整庫存，致 2 月生產面、貿易面、金融面、信心面指標仍持續低迷。惟內需消費受疫情影響已淡化，零售及餐飲業營業額較上年同期擴增，加以政府強化疫後經濟韌性及全民共享經濟成果等措施，有望提升近期民間消費的動能。惟主要經濟體仍採貨幣緊縮平抑通膨，致全球經濟成長動能弛緩，加上俄烏戰況膠著，美中科技戰風險續存，勢必對我國外貿表現持續造成影響，短期景氣恐難見到反轉。

### 三、國內、外就業市場觀測

#### (一) 國內就業市場指標

根據主計總處調查，112 年 2 月就業人數較上月增加 1 萬 4 千人 (+0.13%)、失業人數則較上月增加 4 千人 (+1.01%)，失業率亦較上月上升 0.03 個百分點，若與上年同月相比，就業人數增加 2 萬 7 千人 (+0.24%)、失業人數則減少 1 萬 4 千人 (-3.19%)，失業率較上年同月亦下降 0.12 個百分點；另經調整季節變動因素後，失業率為 3.58%，較上月下降 0.02 個百分點，而勞參率為 59.22%，較上月上升 0.02 個百分點。

就業市場方面，在公立就業服務機構之求職與求才方面，根據勞動部勞動力發展署就業服務資訊整合系統統計，112 年 2 月各公立就業服務機構新登記求職人數為 6 萬 252 人次，較上月增加 7,544 人次 (+14.31%)，較上年同月亦增加 8,099 人次 (+15.53%)；新登記求才人數為 9 萬 5,485 人次，較上月增加 9,771 人次 (+11.40%)，但較上年同月減少 6,181 人次 (-6.08%)；市場之就業選擇機會（求供倍數）為 1.58 倍，分別較上月及上年同月減少 0.05 倍以及減少 0.37 倍。

至於減班休息人數，112 年 2 月底勞雇雙方協商減少工時（減班休息）實際實施人數為 1 萬 7,532 人，較上月增加 2,342 人 (+15.42%)，亦較上年同月底增加 2,537 人 (+16.92%)；其中以製造業占 39.52% 最多。而 112 年 2 月雇主通報資遣離職員工人數為 1 萬 1,663 人，較上月增加 828 人 (+7.64%)，相較上年同月亦增加 4,000 人 (+52.20%)。

表 3 呈現國內就業市場之重要統計結果與指標變化，說明其現況與變化特色，以為觀察國內就業情勢變化之量化基礎。

表 3 人力資源與就業市場情勢重要指標

期別	勞動力 (千人)	就業 人數 (千人)	失業 人數 (千人)	新登記 求職人數 (千人次)	新登記 求才人數 (千人次)	勞動力 參與率 (%)	失業率 (%)	就業率 (%)	非勞動 力占比 (%)
<b>110年(2021)</b>	<b>11,919</b>	<b>11,447</b>	<b>471</b>	<b>746</b>	<b>1,208</b>	<b>59.02</b>	<b>3.95</b>	<b>56.69</b>	<b>40.97</b>
2月	11,957	11,514	443	51	91	59.11	3.70	56.92	40.89
3月	11,960	11,521	439	61	119	59.14	3.67	56.97	40.86
4月	11,959	11,524	435	57	106	59.15	3.64	57.00	40.85
5月	11,887	11,398	489	55	95	58.82	4.11	56.40	41.18
6月	11,871	11,301	570	82	86	58.76	4.80	55.94	41.24
7月	11,903	11,364	539	73	94	58.95	4.53	56.28	41.05
8月	11,904	11,399	505	71	115	58.98	4.24	56.48	41.02
9月	11,888	11,417	471	66	99	58.93	3.96	56.60	41.07
10月	11,902	11,445	456	59	104	59.02	3.83	56.76	40.98
11月	11,913	11,477	436	58	107	59.11	3.66	56.95	40.89
12月	11,914	11,480	433	56	86	59.16	3.64	57.01	40.84
<b>111年(2022)</b>	<b>11,853</b>	<b>11,418</b>	<b>434</b>	<b>719</b>	<b>1,193</b>	<b>59.18</b>	<b>3.68</b>	<b>57.01</b>	<b>40.82</b>
1月	11,905	11,474	430	57	103	59.17	3.61	57.03	40.83
2月	11,893	11,458	434	52	102	59.17	3.65	57.01	40.83
3月	11,875	11,440	435	60	113	59.19	3.66	57.02	40.81
4月	11,844	11,415	429	55	97	59.16	3.62	57.02	40.84
5月	11,805	11,371	434	60	98	59.05	3.68	56.88	40.95
6月	11,815	11,372	442	65	99	59.12	3.74	56.91	40.88
7月	11,845	11,397	448	67	103	59.28	3.78	57.04	40.72
8月	11,851	11,402	449	64	100	59.29	3.79	57.04	40.71
9月	11,830	11,397	433	62	102	59.17	3.66	57.00	40.83
10月	11,841	11,410	431	59	101	59.18	3.64	57.03	40.82
11月	11,858	11,430	428	61	95	59.20	3.61	57.06	40.80
12月	11,869	11,451	418	57	80	59.17	3.52	57.09	40.83
<b>112年(2023)</b>	<b>11,896</b>	<b>11,478</b>	<b>418</b>	<b>113</b>	<b>181</b>	<b>59.18</b>	<b>3.52</b>	<b>57.09</b>	<b>40.82</b>
1月	11,887	11,471	416	53	86	59.17	3.50	57.10	40.83
2月	11,906	11,485	420	60	95	59.18	3.53	57.09	40.82
較上月增減%	0.16	0.13	1.01	14.31	11.40	(0.01)	(0.03)	(-0.01)	(-0.01)
較上年同月 增減%	0.11	0.24	-3.19	15.53	-6.08	(0.01)	(-0.12)	(0.08)	(-0.01)
較上年同期 增減%	-0.02	0.10	-3.21	3.71	-0.11	(0.01)	(-0.11)	(0.07)	(-0.01)

註：1.本表括號（）內數字係指增減百分點。  
 2.勞動力參與率＝（勞動力÷15歲以上民間人口）\*100%。  
 3.失業率＝（失業者÷勞動力）\*100%。  
 4.就業率＝（就業者÷15歲以上民間人口）\*100%。  
 5.非勞動力占比＝（非勞動力÷15歲以上民間人口）\*100%。  
 資料來源：1.行政院主計總處，人力資源調查。  
 2.勞動部，勞動統計查詢網。

表3 人力資源與就業市場情勢重要指標（續）

期別	受僱員工 人數占比 (%)	想工作未找 工作隨時可 以工作者比 率(%)	25-54歲之 就業率(%)	15-24歲之 失業率(%)	高階技能 工作者占 比(%)	長期失業 人數占比 (%)	大專以上 勞動力占 比(%)	受僱員工 每人月 總薪資 (元)	受僱員工 每人 月工時 (小時)
<b>110年(2021)</b>	<b>76.71</b>	<b>1.91</b>	<b>83.20</b>	<b>11.61</b>	<b>15.90</b>	<b>11.98</b>	<b>53.09</b>	<b>54,160</b>	<b>168.4</b>
2月	76.97	1.93	83.30	11.56	15.89	12.10	53.82	71,991	165.1
3月	76.97	1.94	83.24	11.52	15.92	11.51	53.88	79,596	134.2
4月	77.00	1.87	83.35	11.48	15.90	12.53	53.90	49,025	177.4
5月	77.03	1.85	83.37	11.34	15.90	13.56	53.96	50,157	160.5
6月	76.89	1.93	82.62	12.15	15.98	11.86	53.97	51,907	166.1
7月	76.40	2.06	81.94	13.00	16.07	7.19	54.28	51,228	165.2
8月	76.52	2.08	82.46	13.38	16.07	9.09	54.47	55,365	172.6
9月	76.76	2.01	82.83	12.89	16.02	9.50	54.84	52,316	174.8
10月	76.98	1.89	83.10	12.38	15.98	9.34	54.91	52,075	168.5
11月	77.15	1.84	83.35	12.04	16.01	11.62	54.94	50,112	164.8
12月	77.26	1.84	83.65	11.81	16.02	11.47	54.97	50,161	175.4
<b>111年(2022)</b>	<b>77.25</b>	<b>1.84</b>	<b>83.74</b>	<b>11.78</b>	<b>16.06</b>	<b>9.93</b>	<b>55.03</b>	<b>55,449</b>	<b>176.0</b>
1月	77.52	1.80	83.93	11.97	16.11	13.25	55.63	57,718	167.3
2月	77.29	1.83	83.81	11.73	16.06	12.56	55.05	106,128	167.5
3月	77.29	1.83	83.81	12.03	16.08	12.67	55.11	49,192	129.3
4月	77.41	1.81	83.88	12.06	16.10	12.64	55.08	51,336	182.4
5月	77.50	1.82	83.92	11.82	16.16	12.12	55.06	51,472	157.7
6月	77.48	1.78	83.77	11.73	16.25	13.82	55.11	55,197	168.1
7月	77.44	1.82	83.79	12.08	16.24	12.67	55.34	52,843	167.5
8月	77.44	1.83	83.87	12.29	16.28	11.83	55.47	58,253	169.6
9月	77.52	1.82	83.95	12.60	16.30	14.25	56.00	56,115	182.1
10月	77.63	1.79	84.03	12.30	16.36	14.32	56.26	52,718	168.7
11月	77.68	1.78	84.05	11.92	16.31	14.39	56.30	50,464	162.8
12月	77.74	1.77	84.11	11.70	16.31	12.85	56.35	㊦57,522	㊦176.1
<b>112年(2023)</b>	<b>77.77</b>	<b>1.79</b>	<b>84.19</b>	<b>11.27</b>	<b>16.41</b>	<b>13.40</b>	<b>54.23</b>	<b>79,834</b>	<b>149.2</b>
1月	77.80	1.78	85.26	11.13	16.41	12.74	56.41	㊦106,930	㊦137.1
2月	77.75	1.80	84.15	11.42	16.40	14.05	54.23	㊦52,705	㊦161.3
較上月增減%	(-0.05)	(0.02)	(-1.11)	(0.29)	(-0.01)	(1.31)	(-2.18)	-50.71	17.65
較上年同月 增減%	(0.46)	(-0.03)	(0.34)	(-0.61)	(0.32)	(1.38)	(-0.82)	7.14	24.75
較上年同期 增減%	(0.48)	(-0.04)	(0.38)	(-0.61)	(0.33)	(0.78)	(-0.85)	2.74	0.61

註：1.受僱員工人數占比＝（受僱員工人數÷勞動力者）\*100%。

2.想工作而未找工作且隨時可以開始工作者比率＝（想工作而未找工作且隨時可以開始工作者÷非勞動者）\*100%。

3.25-54歲之就業率＝（25-54歲就業人數÷25-54歲民間人口）\*100%。

4.15-24歲之失業率＝（15-24歲失業者÷15-24歲年齡層勞動力）\*100%。

5.高階技能工作者占比＝（職業別為民意代表、主管及經理人員、專業人員之人數÷就業人數）\*100%。

6.長期失業人數占比＝（失業期間達1年以上之失業人數÷總失業人數）\*100%。

7.大專以上勞動力占比＝（大專以上勞動力÷勞動力）\*100%。

8.㊦代表初步統計結果、㊦為修正數。

資料來源：行政院主計總處，人力資源調查提要分析、薪資與生產力調查提要分析。

## 1.失業率<sup>5</sup>

112年2月未經季節調整之失業率為3.53%，較上月上升0.03個百分點，較上年同月則降0.12個百分點；經季節調整之失業率為3.58%，較上月下降0.02個百分點，亦較上年同月下降0.1個百分點。

若按年齡層來看，以20至24歲失業率11.8%最高，較上月上升0.41個百分點，較上年同月則下降0.67個百分點；其次為15至19歲失業率8.35%，較上月下降0.69個百分點，較上年同月則持平。整體而言，15至24歲青年因多為初次尋職，且處職場調適階段，故失業率較高。

從教育程度別觀察，以擁有大學學歷者之失業率4.95%最高，較上月上升0.01個百分點，較上年同月則下降0.23個百分點；其次為高級中等（高中、高職）失業率3.24%，較上月上升0.08個百分點，較上年同月則下降0.15個百分點。

## 2.失業者<sup>6</sup>

112年2月失業人數為42萬，較上月增加4千人(+1.01%)，但較上年同月減少1萬4千人(-3.19%)；其中初次尋職失業人數為9萬人，較上月減少3千人(-3.46%)，較上年同月則持平(+0.15%)；而非初次尋職失業人數則為33萬人，較上月增加7千人(+2.30%)，較上年同月則減少1萬4千人(-4.06%)。

在非初次尋職失業者失業原因中，以「對原有工作不滿意」而失業者（15萬4千人）最多，較上月增加5千人(+3.61%)，較上年同月亦增加5千人(+3.57%)。其次為「工作場所業務緊縮或歇業」之失業者（12萬4千人），較上月減少2千人(-

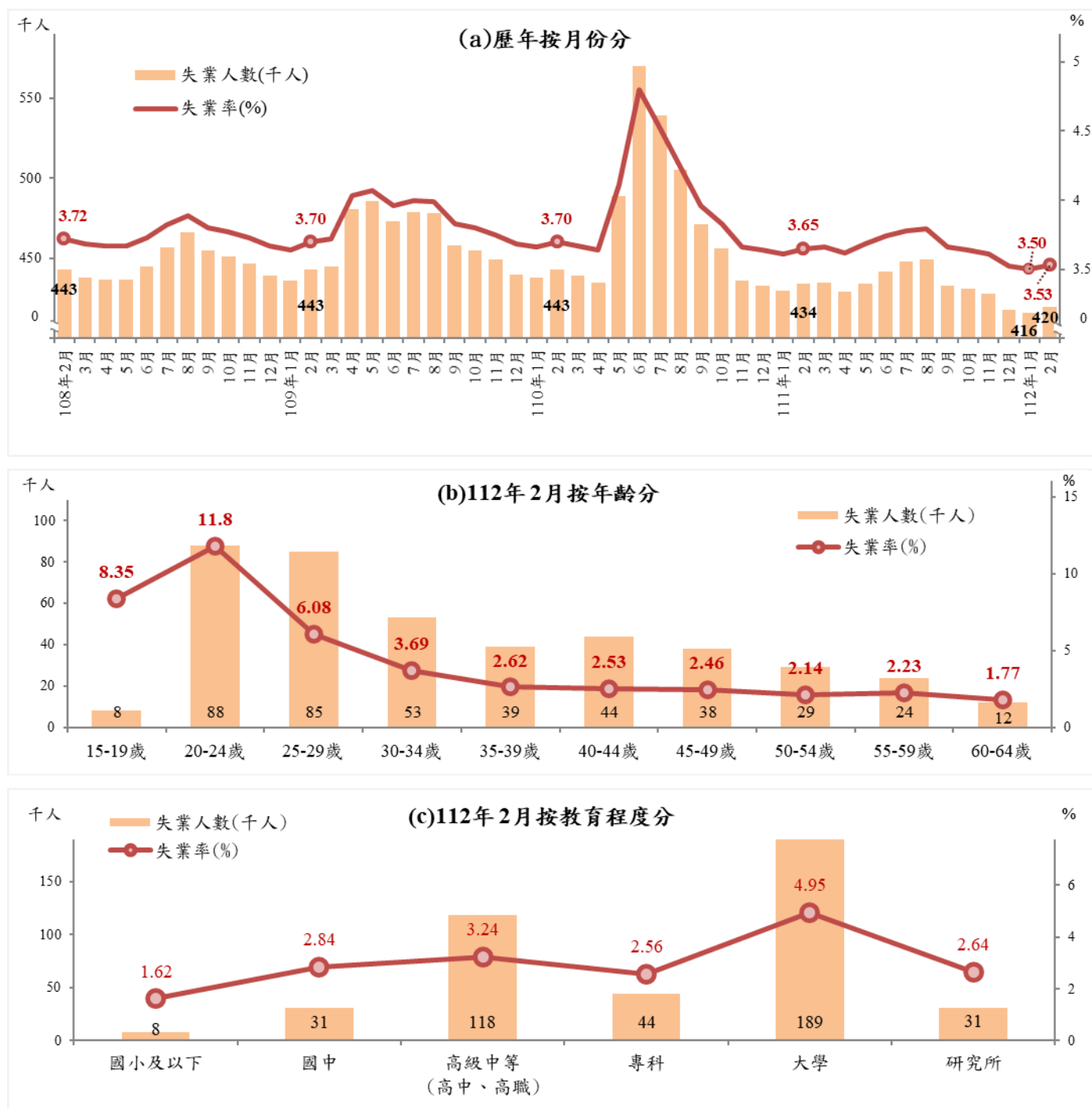
<sup>5</sup> 資料來源：行政院主計總處，人力資源調查；<https://www.stat.gov.tw/np.asp?ctNode=514>。

<sup>6</sup> 資料來源：行政院主計總處，人力資源調查；<https://www.stat.gov.tw/np.asp?ctNode=514>。



1.44%)，較上年同月亦減少 2 萬人 (-13.77%)。另外「季節性或臨時性工作結束」之失業者 (3 萬 4 千人) 較上月增加 2 千人 (4.41%)，較上年同月亦增加 2 千人 (+5.87%)。

圖 17 失業人數與失業率



註：高級中等係指高中、高職。

資料來源：行政院主計總處，人力資源調查統計月報。

表 4 失業人數及原因

單位：千人、%

項目 期別	總計	初次 尋職者	非初次 尋職者	非初次尋職者失業原因				
				工作場所 業務緊縮 或歇業	對原有 工作 不滿意	季節性或 臨時性 工作結束	傷病或 健康不良	其他 原因
<b>110年(2021)</b>	<b>471</b>	<b>95</b>	<b>376</b>	<b>166</b>	<b>157</b>	<b>34</b>	<b>9</b>	<b>10</b>
<b>111年(2022)</b>	<b>434</b>	<b>95</b>	<b>340</b>	<b>140</b>	<b>150</b>	<b>32</b>	<b>10</b>	<b>9</b>
1月	430	91	339	149	146	30	7	7
2月	434	90	344	144	149	32	8	11
3月	435	91	344	137	155	32	8	12
4月	429	89	340	136	154	31	8	11
5月	434	87	347	144	153	31	10	9
6月	442	94	349	147	152	31	10	8
7月	448	102	347	146	149	31	12	8
8月	449	107	342	141	149	32	11	9
9月	433	98	335	136	148	32	10	9
10月	431	97	334	133	149	33	11	8
11月	428	95	333	133	149	33	10	8
12月	418	94	324	129	147	32	9	7
<b>112年(2023)</b>	<b>418</b>	<b>92</b>	<b>327</b>	<b>125</b>	<b>152</b>	<b>33</b>	<b>10</b>	<b>8</b>
1月	416	93	323	126	149	32	10	6
2月	420	90	330	124	154	34	10	8
<b>與上月比較</b>								
增減值	4	-3	7	-2	5	2	0	2
增減率(%)	1.01	-3.46	2.30	-1.44	3.61	4.41	*-	*-
<b>與上年同月比較</b>								
增減值	-14	0	-14	-20	5	2	2	-3
增減率(%)	-3.19	0.15	-4.06	-13.77	3.57	5.87	*-	*-

註 1：表中非初次尋職者失業原因之其他原因的人數為非初次尋職人數減去表中所列四種失業原因人數。

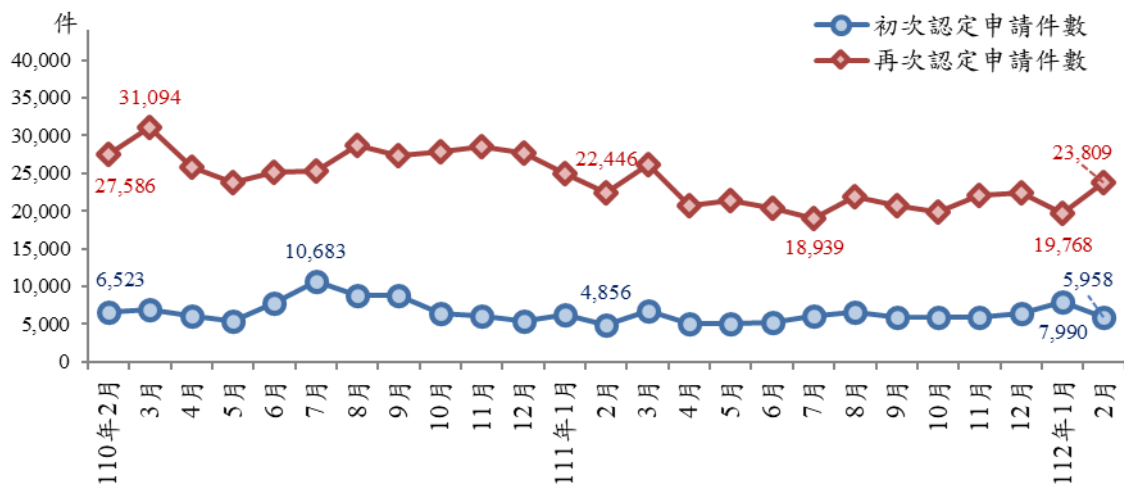
註 2：\* 為該項資料絕對數甚小，計算變動比率時，幅度顯大，易生誤會，故從略。

資料來源：行政院主計總處，人力資源調查統計月報。

### 3. 失業認定<sup>7</sup>

根據勞保局統計資料，112年2月受理失業給付之申請件數為2萬9,767件，其中初次認定申請件數為5,958件，較上月減少2,032件（-25.43%），但較上年同月增加1,102件（+22.69%）；而再次認定申請件數則為2萬3,809件，較上月增加4,041件（+20.44%），較上年同月亦增加1,363件（+6.07%）。

圖 18 失業給付之失業認定件數



資料來源：勞動部，勞動統計查詢網。

### 4. 資遣通報<sup>8</sup>

112年2月資遣通報人數為1萬1,663人，較上月增加828人（+7.64%），相較上年同月則增加4,000人（+52.20%）。

其中，一般工廠資遣離職員工為1萬798人，較上月增加1,122人（+11.60%），相較上年同月亦增加3,870人（+55.86%）；而關廠歇業資遣離職員工為865人，較上月減少294人（-25.37%），較上年同月則增加130人（+17.69%）。

<sup>7</sup> 資料來源：勞動部，勞動統計查詢網。

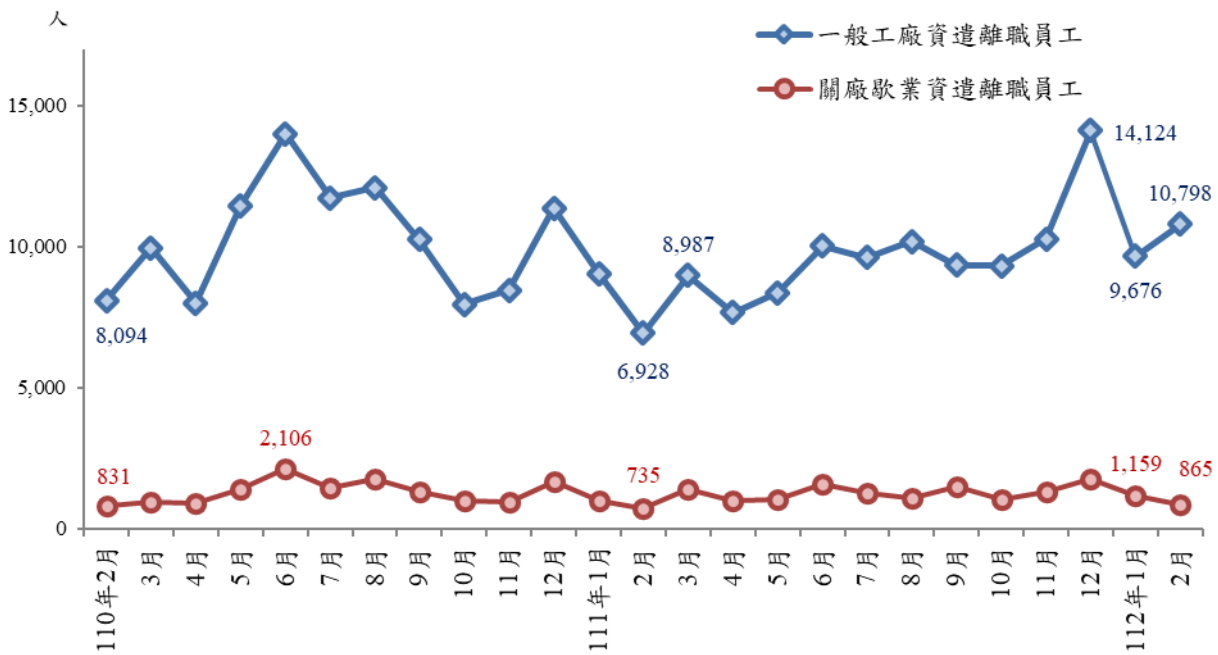
<sup>8</sup> 資料來源：勞動部勞動力發展署資遣通報系統。

依縣市別來看，以臺北市資遣通報人數 2,835 人最多，約占 24.31%；其次為新北市 1,865 人，約占 15.99%；第 3 則為臺中市 1,613 人，約占 13.83%。

與上月相較，以嘉義市減少 59 人最多，而以新竹縣增加 225 人最多，桃園市增加 198 人次之。

若與上年同月相較，以桃園市增加 592 人最多，次之為臺北市增加 586 人。僅花蓮縣（減少 13 人）、澎湖縣（減少 7 人）、金門縣（減少 7 人）及連江縣（減少 2 人），共 4 個縣市較上年同月減少。

圖 19 雇主通報資遣離職員工人數



資料來源：勞動部勞動力發展署資遣通報系統。

表 5 雇主通報資遣離職員工人數-依項目分類

單位：人、%

期別	總計	一般工廠資遣 離職員工	關廠歇業資遣 離職員工
<b>110 年(2021)</b>	<b>138,532</b>	<b>123,090</b>	<b>15,442</b>
<b>111 年(2022)</b>	<b>128,579</b>	<b>113,948</b>	<b>14,631</b>
1 月	10,059	9,064	995
2 月	7,663	6,928	735
3 月	10,379	8,987	1,392
4 月	8,654	7,672	982
5 月	9,399	8,381	1,018
6 月	11,603	10,032	1,571
7 月	10,899	9,618	1,281
8 月	11,290	10,189	1,101
9 月	10,843	9,360	1,483
10 月	10,341	9,319	1,022
11 月	11,574	10,274	1,300
12 月	15,875	14,124	1,751
<b>112 年(2023)</b>	<b>22,498</b>	<b>20,474</b>	<b>2,024</b>
1 月	10,835	9,676	1,159
2 月	11,663	10,798	865
<b>與上月比較</b>			
增減人數	828	1,122	-294
增減率(%)	7.64	11.60	-25.37
<b>與上年同月比較</b>			
增減人數	4,000	3,870	130
增減率(%)	52.20	55.86	17.69

註1：一般工廠資遣離職員工之統計資料，係根據勞動基準法第11條第2款、第11條第3款、第11條第4款、第11條第5款、第20條及其他事由彙總而成。

註2：關廠歇業資遣離職員工之統計資料，係根據勞動基準法第13條但書、第11條第1款彙總而成。

資料來源：勞動部勞動力發展署資遣通報系統。

## 5. 勞雇雙方協商減少工時人數<sup>9</sup>

截至 112 年 2 月底，經地方勞工行政主管機關通報實施勞雇雙方協商減少工時事業單位共計 2,392 家，實際實施人數為 1 萬 7,532 人，相較 110 年 8 月底之最高峰已減少 4 萬 1,199 人，惟較上月底增加 2,342 人；若與 111 年同月底相較則增加 2,537 人。

若依不同行業別區分，實際實施人數中以製造業 6,929 人最多，約占 39.52%；其次為支援服務業 6,883 人，約占 39.26%；第 3 則為批發及零售業 1,319 人，約占 7.52%。

與上月底相較，僅農、林、漁、牧業、住宿及餐飲業、不動產業、教育業與藝術、娛樂及休閒服務業，共 5 個行業較上月減少。而增加較多為製造業（增加 1,853 人）及支援服務業（增加 169 人）。

與上年同月相比，農、林、漁、牧業（增加 9 人）、礦業及土石採取業（增加 1 人）、製造業（增加 5,968 人）、用水供應及污染整治業（增加 1 人）、批發及零售業（增加 279 人）、金融及保險（增加 3 人）與專業、科學及技術服務業（增加 49 人），共 7 個行業較上年同月增加。另以支援服務業（減少 2,352 人）減少最多，其次為批發及倉儲業（減少 534 人），第三則為住宿及餐飲業（減少 498 人）。

若細分製造業之次行業，4 大行業仍持續受國際景氣衝擊及影響，其中又以金屬機電工業達 3,973 人最多，較上月增加 1,091 人（+37.86%），較上年同月則增加 3,668 人（+12.03 倍）；其次為資訊電子工業 1,490 人，較上月增加 668 人（+81.27%），較上年同月則增加 1,409 人（+17.40 倍）；惟民生工業受益內需消費回溫，減班休息人數為 793 人，較上月減少 26 人（-3.17%），但較上年同月仍增加 298 人（+60.20%）。

---

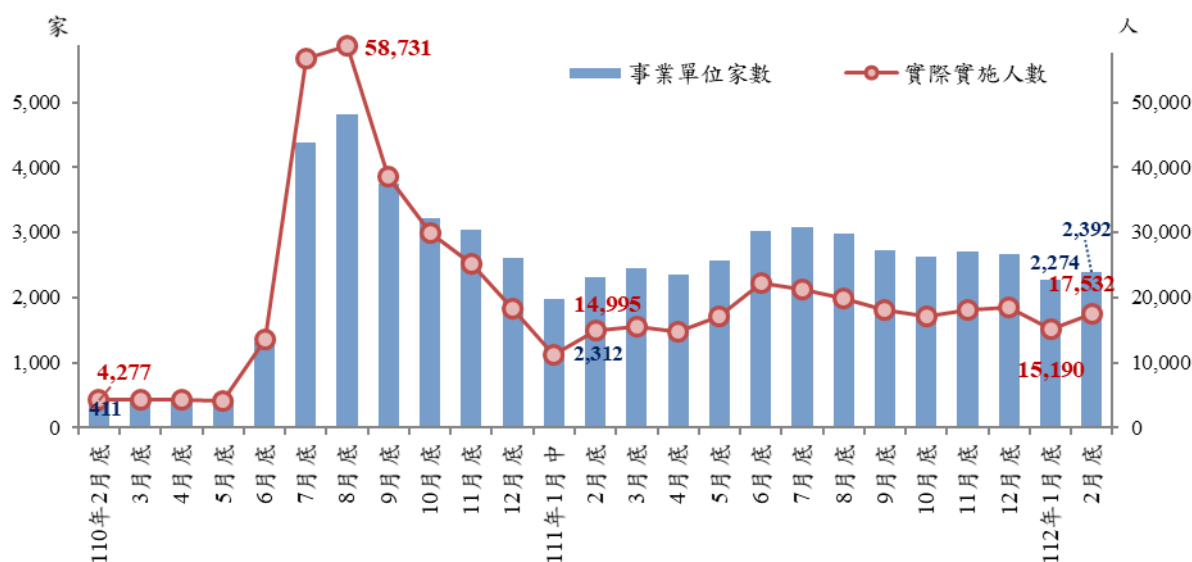
<sup>9</sup> 資料來源：勞動部，勞動統計查詢網。

依縣市別來看，以臺北市實際實施人數 4,544 人最多，約占 25.92%；其次為臺中市 3,998 人，約占 22.80%；第 3 則為桃園市 1,843 人，約占 10.51%。

與上月底相較，僅新竹縣(減少 152 人)、南投縣(減少 15 人)、高雄市(減少 11 人)、金門縣(減少 11 人)、苗栗縣(減少 9 人)、屏東縣(減少 7 人)、新竹市(減少 5 人)及澎湖縣(減少 4 人)，共 8 個縣市較上月減少；而增加較多則為臺中市(增加 865 人)及桃園市(增加 550 人)。

若與上年同月底相比，減少最明顯縣市為臺北市(減少 1,580 人)、高雄市(減少 283 人)及新竹市(減少 127 人)；其中臺中市(增加 2,098 人)、新北市(增加 765 人)、桃園市(增加 552 人)、臺南市(增加 390 人)、彰化縣(增加 214 人)、新竹縣(增加 159 人)、南投縣(增加 105 人)、嘉義縣(增加 102 人)、宜蘭縣(增加 56 人)、苗栗縣(增加 30 人)及雲林縣(增加 18 人)，共 11 個縣市較上年同月增加。

圖 20 勞雇雙方協商減少工時人數



註：111 年 1 月底適逢年假，故無統計數據。  
資料來源：勞動部，勞動統計查詢網。

## 6. 就業人數<sup>10</sup>

112年2月就業人數為1,148萬5千人，較上月增加1萬4千人(+0.13%)，較上年同月亦增加2萬7千人(+0.24%)。

從產業部門別來看，服務業就業人數為691萬7千人(占60.22%)，較上月增加1萬6千人(+0.23%)，較上年同月則增加4萬3千人(+0.62%)；工業就業人數為404萬6千人(占35.23%)，較上月減少2千人(-0.05%)，較上年同月則減少4千人(-0.12%)；而農、林、漁、牧業就業人數為52萬3千人(占4.55%)，較上月增加1千人(+0.17%)，較上年同月則減少1萬1千人(-2.05%)。

## 7. 長期失業人數及其占比<sup>11</sup>

112年2月失業期間達1年(53週)以上之長期失業人數為5萬9千人，占總失業人數42萬人之比重約14.05%，較上月增加4千人(+11.11%)，較上年同月亦增加1萬6千人(+7.84%)。

長期失業者中，大學以上學歷者約4萬1千人，占長期失業人數之比重約69.49%，較上月增加6千人(+17.14%)，較上年同月亦增加8千人(+24.24%)。年齡別則以25至44歲人數最多，約4萬2千人，占長期失業人數之比重約71.19%，較上月增加5千人(+13.51%)，較上年同月亦增加1萬1千人(+35.48%)(如圖21)。

## 8. 高階勞動力就業情形<sup>12</sup>

112年2月高階技能工作者約188萬4千人，占就業人數比重約16.40%，較上月增加2千人(+0.11%)，較上年同月則增加4萬1千人(+2.22%)。其中民意代表、主管及經理人員人數約35萬5千人，較上月減少1千人(-0.28%)，較上年同月亦減少1萬3千人(-3.56%)。

<sup>10</sup> 資料來源：行政院主計總處，人力資源調查；<https://www.stat.gov.tw/np.asp?ctNode=514>。

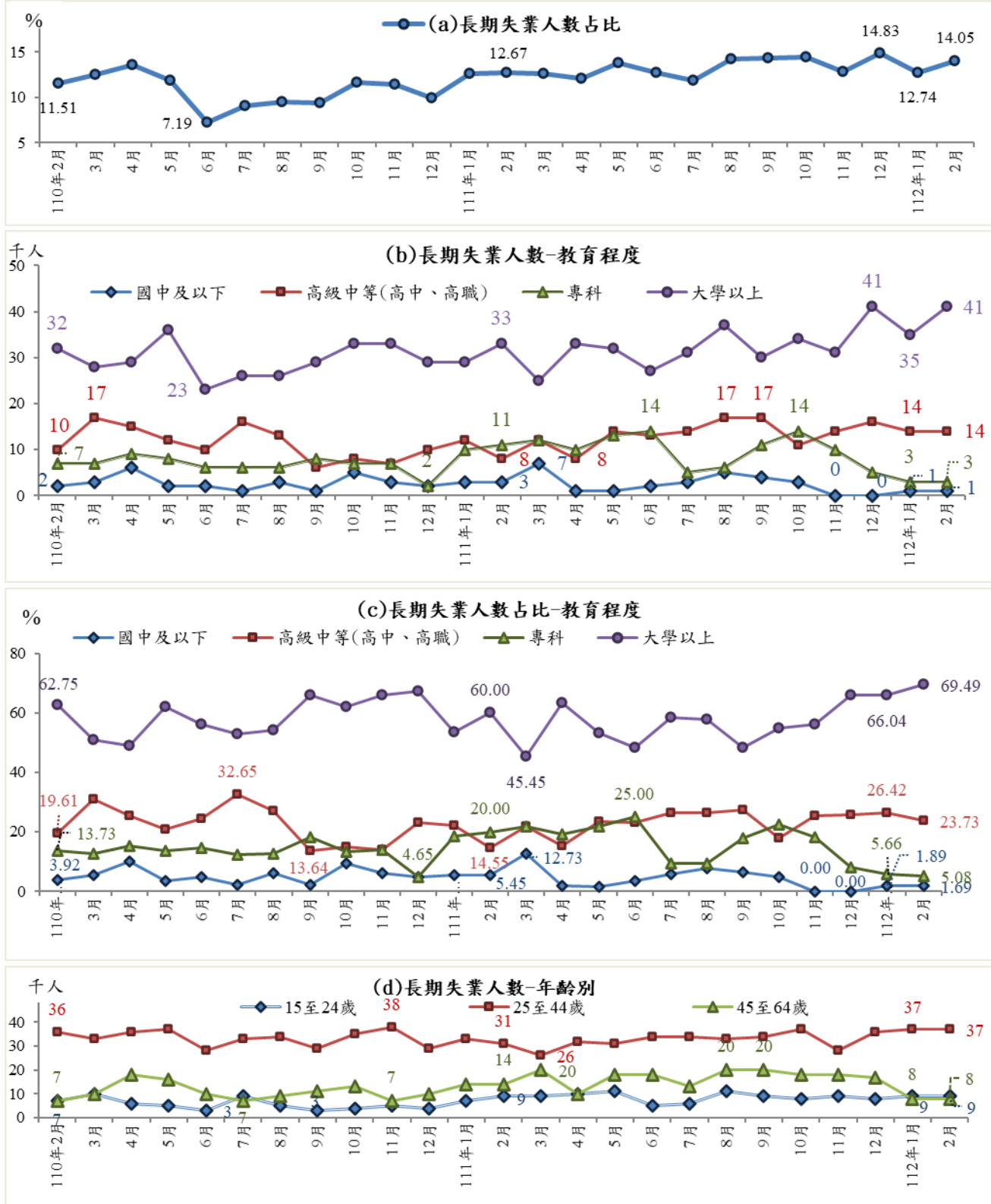
<sup>11</sup> 資料來源：行政院主計總處，人力資源調查；<https://www.stat.gov.tw/np.asp?ctNode=514>。

<sup>12</sup> 資料來源：行政院主計總處，人力資源調查；<https://www.stat.gov.tw/np.asp?ctNode=514>。



而專業人員人數約152萬9千人，較上月增加3千人(+0.19%)，較上年同月亦增加5萬4千人(+3.64%) (如表6)。

圖 21 長期失業人數及其占比



資料來源：行政院主計總處，人力資源調查統計。

表 6 高階技能工作者及其比重

期別	高階技能工作者	占就業者比重	民意代表、主管及 經理人員	專業人員
	(千人)	(%)	(千人)	(千人)
<b>110年(2021)</b>	<b>1,830</b>	<b>15.99</b>	<b>367</b>	<b>1,463</b>
<b>111年(2022)</b>	<b>1,854</b>	<b>16.24</b>	<b>364</b>	<b>1,490</b>
1月	1,843	16.06	368	1,475
2月	1,843	16.08	368	1,475
3月	1,842	16.10	367	1,475
4月	1,845	16.16	366	1,479
5月	1,848	16.25	365	1,483
6月	1,847	16.24	366	1,481
7月	1,855	16.28	368	1,487
8月	1,859	16.30	366	1,493
9月	1,864	16.36	363	1,501
10月	1,861	16.31	359	1,502
11月	1,864	16.31	356	1,508
12月	1,877	16.39	357	1,520
<b>112年(2022)</b>	<b>1,883</b>	<b>16.41</b>	<b>355</b>	<b>1,528</b>
1月	1,882	16.41	356	1,526
2月	1,884	16.40	355	1,529
較上月增減%	0.11	(-0.01)	-0.28	0.19
較上年同月增減%	2.22	(0.32)	-3.56	3.64

註：1.高階技能工作者包括職業類別為「民意代表、主管及經理人員」及「專業人員」兩類。

2.本表括號()內數字係指增減百分點。

資料來源：行政院主計總處，人力資源調查統計；

<https://www.stat.gov.tw/np.asp?ctNode=514>。

## 9.薪資<sup>13</sup>

112年2月全體受僱員工（含本國籍、外國籍之全時員工及部分工時員工）經常性薪資平均為4萬5,044元，較上月減少324元（-0.71%），較上年同月則增加1,101元（+2.51%）；加計年終及績效獎金與加班費等非經常性薪資7,661元，112年2月總薪資平均為5萬2,705元，較上月減少5萬4,225元（-50.71%），主因多數廠商於1月發放年終獎金及績效獎金所致，但較上年同月則增加3,513元（+7.14%）。

112年2月出版、影音製作、傳播及資通訊服務業經常性薪資為6萬5,526元相對較高，製造業4萬2,751元，其中電子零組件製造業5萬3,222元；而住宿及餐飲業3萬4,128元、其他服務業3萬4,857元則相對較低。

## 10.就業保險失業率

112年2月就業保險失業率為0.44%，較上月上升0.18個百分點，較上年同月則上升0.09個百分點。

表7 就業保險失業率

單位：%

期別	1月	2月	3月	4月	5月	6月	7月	8月	9月	10月	11月	12月
110年(2021)	0.49	0.47	0.50	0.45	0.40	0.42	0.49	<b>0.51</b>	0.48	0.48	0.46	0.45
111年(2022)	0.41	0.35	0.43	0.36	0.35	0.34	0.34	0.37	0.35	0.35	0.36	0.39
112年(2023)	0.26	0.44										

註：就業保險失業率係為每月領取失業給付人數占該人數加上每月底被保險人數之比率。

資料來源：勞動部勞工保險局，<https://www.bli.gov.tw/0100759.html>。

<sup>13</sup> 註1：本項調查範圍為場所單位僱用之領薪員工，不包括農業、政府機關、小學以上各級學校、宗教、職業團體及類似組織等行業。

註2：薪資係指廠商支付給員工之工作報酬，包括經常性薪資（含本薪、按月津貼等）及非經常性薪資（年終獎金、年節獎金、員工酬勞、績效獎金及加班費等），不含個人其他來源所得或收入。

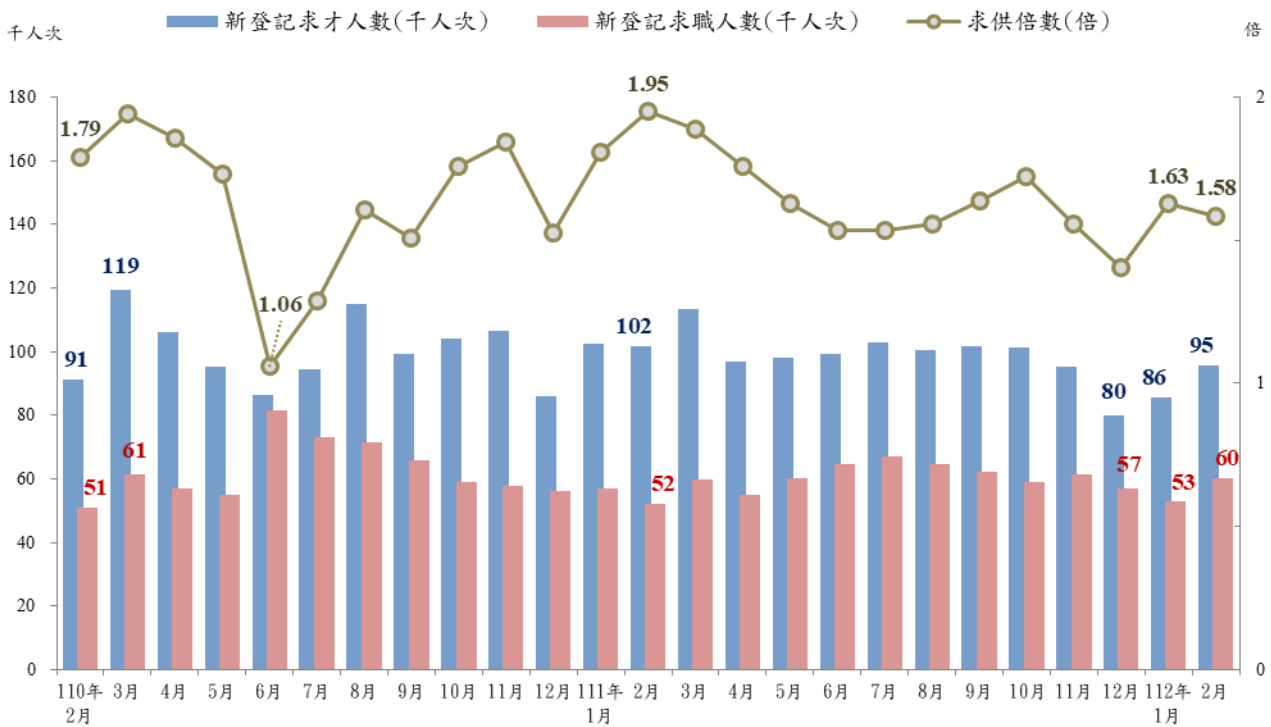
資料來源：行政院主計總處，薪資與生產力統計；<https://www.stat.gov.tw/np.asp?ctNode=522>。

## (二) 公立就業服務求職求才概況

### 1. 求職、求才及求供倍數變化趨勢

根據勞動部勞動力發展署就業服務資訊整合系統統計，112年2月各公立就業服務機構新登記求職人數總計6萬252人次，較上月增加7,544人次(+14.31%)；新登記求才人數為9萬5,485人次，較上月增加9,771人次(+11.40%)；求供倍數1.58倍，較上月減少0.05倍。若與上年同月相比，求職人數增加8,099人次(+15.53%)，求才人數減少6,181人次(-6.08%)，求供倍數則減少0.37倍(如圖22)。

圖 22 公立就業服務機構之求職、求才及求供倍數變化趨勢



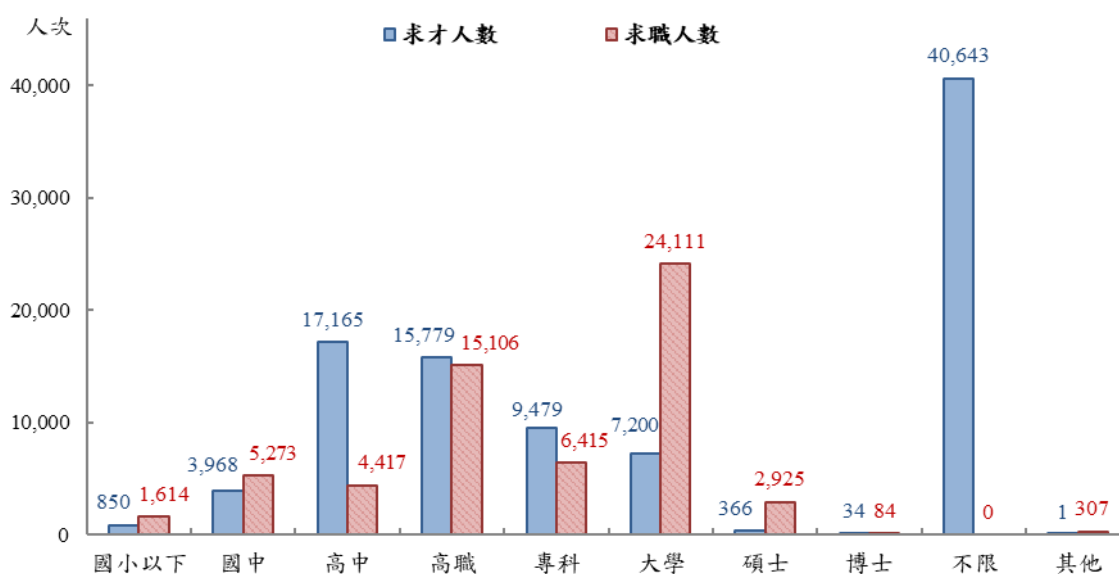
資料來源：勞動部勞動力發展署，就業服務資訊整合系統。

## 2.教育程度別

求職者之學歷多半集中於大學、高職及專科，供給人數依序為 2 萬 4,111 人次（占 40.02%）、1 萬 5,106 人次（占 25.07%）及 6,415 人次（占 10.65%）；求才廠商之學歷要求以高中及高職為最多，需求人數分別為 1 萬 7,165 人次（占 17.97%）及 1 萬 5,779 人次（占 16.53%），而若不限學歷，則求才需求人數達 4 萬 643 人次（占 42.56%）。

其中學歷要求為高中、高職及專科之求才人數多於求職人數，有超額需求現象，超額需求人數分別為 1 萬 2,748 人次、673 人次及 3,064 人次（如圖 23），至於學歷要求為國小以下、國中、大學、碩士及博士之職缺數，雖少於該學歷之求職人數，惟多數職缺不限學歷，且高中、高職及專科之求才職缺亦未排除大學以上學歷之求職人，故整體公立就業服務機構之求才職缺仍多於求職人數。

圖 23 112 年 2 月求職、求才人數-教育程度別

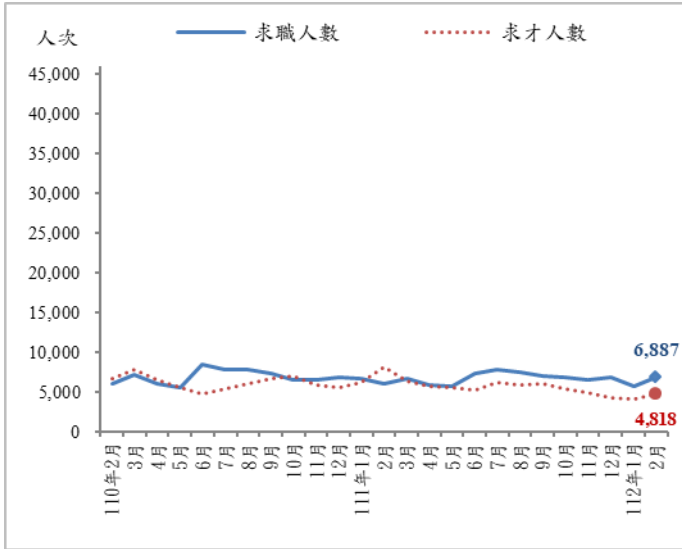


資料來源：勞動部勞動力發展署，就業服務資訊整合系統。

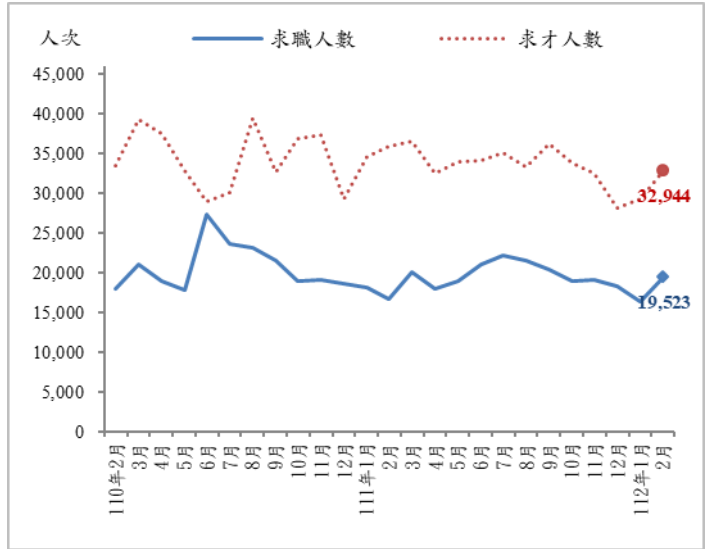
各學歷別自 110 年 2 月迄今之求職求才變化趨勢如圖 24。

圖 24 求職、求才人數變化-教育程度別

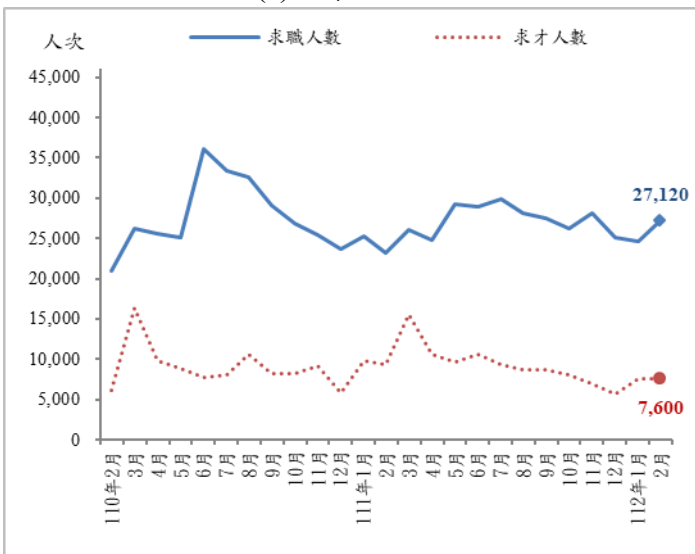
(a)國中及以下



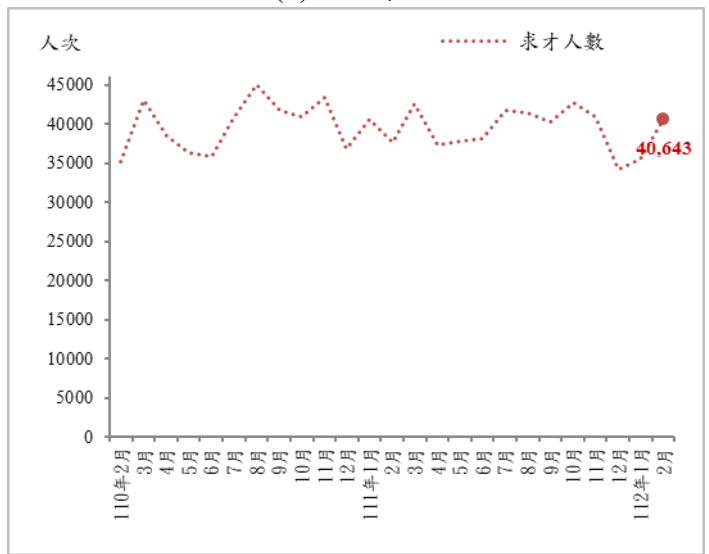
(b)高中、高職



(c)大學及以上



(d)不限學歷



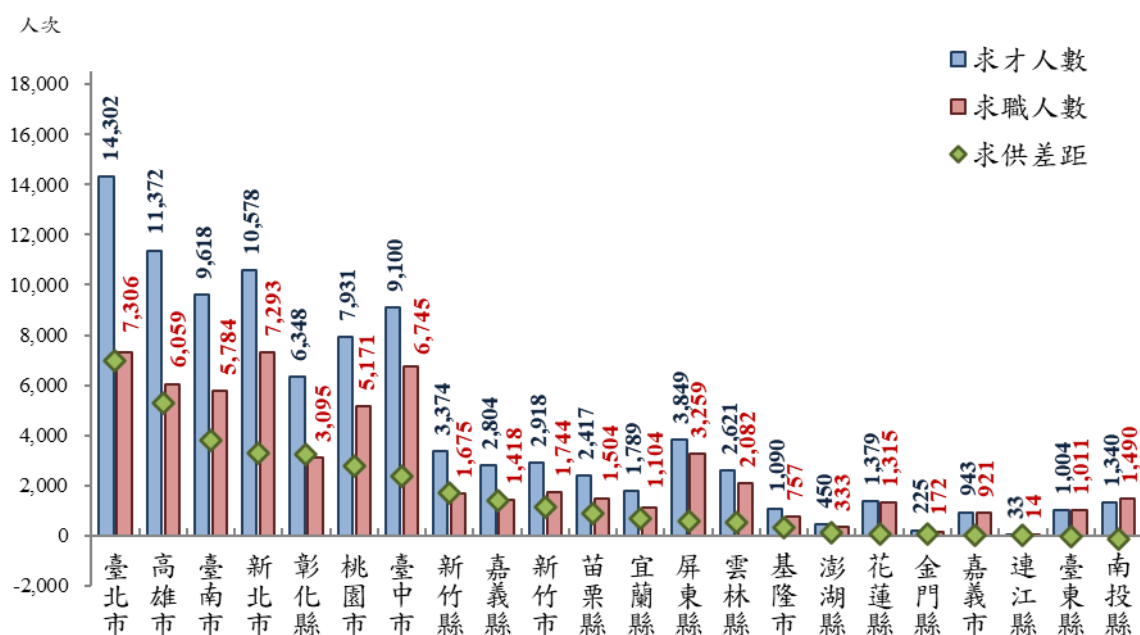
資料來源：勞動部勞動力發展署，就業服務資訊整合系統。

### 3.縣市別

圖 25 及表 8 為 112 年 2 月各工作地點新登記求職與求才情形。由於直轄市就業市場向來較大，新登記求職與求才職缺較多的 6 個縣市皆為直轄市；其中，廠商新登記求才人數最高前 3 個縣市分別為臺北市 1 萬 4,302 人次（占 14.98%）、高雄市 1 萬 1,372 人次（占 11.91%）及新北市 1 萬 578 人次（占 11.08%），直轄市以外之縣市中求才職缺最多則為彰化縣 6,348 人次（占 6.65%）。而求職人數較多的 3 個縣市則依序為臺北市 7,306 人次（占 12.13%）、新北市 7,293 人次（占 12.10%）及臺中市 6,745 人次（占 11.19%），直轄市以外之縣市中求職人數最多則為屏東縣 3,259 人次（占 5.41%）。

多數縣市的職類供需呈現求才人數高於求職人數，超額需求人數（求才人數超過求職人數）最多的 3 個縣市為臺北市 6,996 人次、高雄市 5,313 人次及臺南市 3,834 人次；僅有南投縣呈現超額供給（求職人數超過求才人數）150 人次；至於求供倍數前 3 高則為連江縣 2.36 倍、彰化縣 2.05 倍及新竹縣 2.01 倍。

圖 25 112 年 2 月求職、求才人數-縣市別



註：依據求供差距排序，本資料係以工作地點分析。

資料來源：勞動部勞動力發展署，就業服務資訊整合系統。

表 8 112 年 2 月各縣市求職與求才情形

單位：人次、%、倍

縣市別	求才人數		求職人數		超額需求	求供倍數
	人數 (1)	%	人數 (2)	%	(1) - (2)	(1) / (2)
新北市	10,578	11.08	7,293	12.10	3,285	1.45
臺北市	14,302	14.98	7,306	12.13	6,996	1.96
基隆市	1,090	1.14	757	1.26	333	1.44
宜蘭縣	1,789	1.87	1,104	1.83	685	1.62
花蓮縣	1,379	1.44	1,315	2.18	64	1.05
金門縣	225	0.24	172	0.29	53	1.31
連江縣	33	0.03	14	0.02	19	2.36
桃園市	7,931	8.31	5,171	8.58	2,760	1.53
新竹縣	3,374	3.53	1,675	2.78	1,699	2.01
新竹市	2,918	3.06	1,744	2.89	1,174	1.67
苗栗縣	2,417	2.53	1,504	2.50	913	1.61
臺中市	9,100	9.53	6,745	11.19	2,355	1.35
彰化縣	6,348	6.65	3,095	5.14	3,253	2.05
南投縣	1,340	1.40	1,490	2.47	-150	0.90
雲林縣	2,621	2.74	2,082	3.46	539	1.26
嘉義縣	2,804	2.94	1,418	2.35	1,386	1.98
嘉義市	943	0.99	921	1.53	22	1.02
臺南市	9,618	10.07	5,784	9.60	3,834	1.66
高雄市	11,372	11.91	6,059	10.06	5,313	1.88
屏東縣	3,849	4.03	3,259	5.41	590	1.18
澎湖縣	450	0.47	333	0.55	117	1.35
臺東縣	1,004	1.05	1,011	1.68	-7	0.99
其他	—	—	—	—	—	--
總計	95,485	100.00	60,252	100.00	35,233	1.58

註 1：表中縣市按五分署排列，本資料係以工作地點分析。

註 2：因若干求職、求才資料無法歸類於各縣市別，另以「其他」標示。

註 3：本表格中「—」符號係指無數據；「--」符號係指數值無意義（如分母為零）。

資料來源：勞動部勞動力發展署，就業服務資訊整合系統。



表 9 112 年 2 月各縣市求職與求才變動情形

單位：人次、倍

縣市別	求才人數/變動			求職人數/變動			求供倍數/增減		
	求才 人次	較上月 增減	較上年 同月增減	求職 人次	較上月 增減	較上年 同月增減	倍數	較上月 增減	較上年 同月增減
新北市	10,578	-2,649	-2,401	7,293	702	10	1.45	-0.56	-0.33
臺北市	14,302	1,499	1,455	7,306	613	220	1.96	0.04	0.14
基隆市	1,090	307	183	757	44	45	1.44	0.34	0.17
宜蘭縣	1,789	320	185	1,104	127	-4	1.62	0.12	0.17
花蓮縣	1,379	429	386	1,315	714	450	1.05	-0.53	-0.10
金門縣	225	6	63	172	—	85	1.31	0.03	-0.55
連江縣	33	-10	24	14	-72	-1	2.36	1.86	1.76
桃園市	7,931	258	-1,287	5,171	686	1,710	1.53	-0.18	-1.13
新竹縣	3,374	984	-400	1,675	300	427	2.01	0.28	-1.01
新竹市	2,918	312	-930	1,744	281	432	1.67	-0.11	-1.26
苗栗縣	2,417	470	607	1,504	168	481	1.61	0.15	-0.16
臺中市	9,100	3,434	-648	6,745	994	1,064	1.35	0.36	-0.37
彰化縣	6,348	1,484	-177	3,095	362	390	2.05	0.27	-0.36
南投縣	1,340	102	-300	1,490	118	169	0.90	-0.00	-0.34
雲林縣	2,621	28	-284	2,082	180	184	1.26	-0.10	-0.27
嘉義縣	2,804	438	258	1,418	141	105	1.98	0.12	0.04
嘉義市	943	-51	143	921	149	63	1.02	-0.26	0.09
臺南市	9,618	44	-840	5,784	409	370	1.66	-0.12	-0.27
高雄市	11,372	1,490	-2,301	6,059	1,313	1,460	1.88	-0.21	-1.10
屏東縣	3,849	644	-93	3,259	183	306	1.18	0.14	-0.15
澎湖縣	450	79	74	333	19	26	1.35	0.17	0.13
臺東縣	1,004	153	104	1,011	113	107	0.99	0.05	-0.00
其他	—	—	-2	—	—	—	--	--	--
總計	95,485	9,771	-6,181	60,252	7,544	8,099	1.58	-0.04	-0.36

註 1：因若干求職、求才資料無法歸類於各縣市別，所以各縣市之加總與總計數略有差異。

註 2：表中縣市按五分署排序。

註 3：本表格中「—」符號係指無數據；「--」符號係指數值無意義（如分母為零）。

資料來源：勞動部勞動力發展署，就業服務資訊整合系統。

表 9 為 112 年 2 月各縣市之求職、求才變動情形。求才人數方面，與上月相較，增加較多為臺中市（求才人數 9,100 人次、增加 3,434 人次）、臺北市（求才人數 1 萬 4,302 人次、增加 1,499 人次）及高雄市（求才人數 1 萬 1,372 人次、增加 1,490 人次）；至於較上月減少，以新北市（求才人數 1 萬 578 人次、減少 2,649 人次）、嘉義市（求才人數 943 人次、減少 51 人次）及連江縣（求才人數 33 人次、減少 10 人次）減少較多。

若與上年同月比較，增加較多地區為臺北市（求才人數 1 萬 4,302 人次、增加 1,455 人次）、苗栗縣（求才人數 2,417 人次、增加 607 人次）及花蓮縣（求才人數 1,379 人次、增加 386 人次）；而求才減少最明顯以新北市（求才人數 1 萬 578 人次、減少 2,401 人次）、高雄市（求才人數 1 萬 1,372 人次、減少 2,301 人次）及桃園市（求才人數 7,931，減少 1,287）為最多。

如上所示，在 22 個縣市中，求才人數較上月與上年同月皆減少的只有一個縣市是新北市（求才人數 1 萬 578 人次），較上月及上年同月分別減少 2,649 人次及 2,401 人次。而求才人數較上月與上年同月皆增加的共有 9 個縣市，包括，臺北市，基隆市，宜蘭縣，花蓮縣，金門縣，苗栗縣，嘉義縣，澎湖縣及臺東縣，其中，增加最多者為臺北市（求才人數 1 萬 4,302 人次），較上月及上年同月分別增加 1,499 人次及 1,455 人次。

在求職人數方面，與上月相較，僅新北市（求職人數 7,293 人次、增加 702 人次）、臺北市（求職人數 7,306 人次、增加 613 人次）、基隆市（求職人數 757 人次、增加 44 人次）、宜蘭縣（求職人數 1,104 人次、增加 127 人次），花蓮縣（求職人數 1,315 人次，增加 714 人次），桃園市（求職人數 5,171 人次，增加 686 人次），新竹縣（求職人數 1,675 人次，增加 686 人次）新竹市（求職人數 1,744 人次，增加 281 人次），苗栗（求職人數 1,504 人次，增加 168 人次），臺中市（求職人數 6,745 人次，增加 994 人次），彰化縣（求

職人數 3,095 人次，增加 362 人次)，南投縣（求職人數 1,490 人次，增加 118 人次），雲林縣（求職人數 2,082 人次，增加 180 人次），嘉義縣（求職人數 1,418 人次，增加 141 人次），嘉義市（求職人數 921 人次，增加 149 人次），臺南市（求職人數 5,784 人次，增加 409 人次），高雄市（求職人數 6,059 人次，增加 1,313 人次），屏東縣（求職人數 3,259 人次，增加 183 人次），澎湖縣（求職人數 333 人次，增加 19 人次）及臺東縣（求職人數 1,011 人次、增加 133 人次）共 21 個縣市增加；而減少較多只有連江縣（求職人數 14 人次、減少 72 人次）。

至於與上年同月比較，增加之前 3 名縣市為桃園市（求職人數 5,171 人次、增加 1,710 人次）、高雄市（求職人數 6,059 人次、增加 1,460 人次）及臺中市（求職人數 6,745 人次、增加 1,064 人次）；而減少較多則以宜蘭縣（求職人數 1,104 人次、減少 4 人次）及連江縣（求職人數 14 人次、減少 1 人次）最多。

綜上，求職人數較上月與上年同月皆減少的只有連江縣；而求職人數較上月與上年同月皆增加的則有新北市，臺北市，基隆市，花蓮縣，桃園市，新竹縣，新竹市，苗栗縣，臺中市，彰化縣，南投縣，雲林縣，嘉義縣，嘉義市，臺南市，高雄市，屏東縣，澎湖縣及臺東縣，共 19 個縣市。

在求供倍數變動方面，與上月相較，增加最多為連江縣（求供倍數 2.36 倍、上升 1.86 倍）、臺中市（求供倍數 1.35 倍、上升 0.86 倍）、新竹縣（求供倍數 2.01 倍、上升 0.28 倍）；至於較上月下降，以新北市（求供倍數 1.45 倍、下降 0.56 倍）、花蓮縣（求供倍數 1.05 倍、下降 0.53 倍）降較多。

若與上年同月相較，以連江縣（求供倍數 2.36 倍、上升 1.76 倍）、基隆市（求供倍數 1.44 倍、上升 0.17 倍）、宜蘭縣（求供倍數 1.62 倍、上升 0.17 倍）增加最明顯；另以新竹市（求供倍數 1.67

倍、下降 1.26 倍)、桃園市 (求供倍數 1.53 倍、下降 1.13 倍)、高雄市 (求供倍數 1.88 倍、下降 1.10 倍) 下降最多。

由表 10 可知，各縣市求才行業類型略有不同，多數縣市求才人數較多的行業為「住宿及餐飲業」、「批發及零售業」及「製造業」，其中彰化縣 (56.55%) 其求才人數中超過半數為製造業；另以「醫療保健及社會工作服務業」較多，如花蓮縣 (20.52%)、臺中市 (17.19%)、嘉義縣 (10.88%)、雲林縣 (10.11%) 及南投縣 (10.07%) 等；而基隆市求才人數以「公共行政及國防/強制性社會安全」最多 (18.26%)，連江縣求才人數則以「運輸及倉儲業」最多 (48.48%)，都反映出國內各縣市行業求才類型及規模的不同。

表 10 112 年 2 月各縣市主要求才行業

縣市別	名次 求才人數 (人次)	求才人數前 3 名 (占該地區求才人數的比率)		
		第 1 名	第 2 名	第 3 名
臺北市	14,302	住宿及餐飲業	批發及零售業	支援服務業
		47.13%	13.25%	7.82%
高雄市	11,372	製造業	批發及零售業	住宿及餐飲業
		29.44%	18.01%	15.64%
新北市	10,578	製造業	批發及零售業	住宿及餐飲業
		28.27%	19.14%	13.58%
臺南市	9,618	製造業	批發及零售業	住宿及餐飲業
		47.63%	15.8%	9.66%
臺中市	9,100	製造業	醫療保健及 社會工作服務業	住宿及餐飲業
		40.91%	17.19%	15.75%
桃園市	7,931	製造業	批發及零售業	住宿及餐飲業
		42.01%	12.99%	12.51%
彰化縣	6,348	製造業	批發及零售業	住宿及餐飲業
		56.55%	10.62%	8.55%
屏東縣	3,849	製造業	批發及零售業	住宿及餐飲業
		36.48%	16.5%	13.98%
新竹縣	3,374	製造業	批發及零售業	住宿及餐飲業
		41.58%	13.87%	10.94%
新竹市	2,918	製造業	批發及零售業	住宿及餐飲業
		34.27%	15.04%	14.22%
嘉義縣	2,804	製造業	批發及零售業	醫療保健及 社會工作服務業
		38.34%	19.86%	10.88%

資料來源：勞動部勞動力發展署，就業服務資訊整合系統。

表 10 112 年 2 月各縣市主要求才行業 (續)

縣市別	名次	求才人數 (人次)	求才人數前 3 名 (占該地區求才人數的比率)		
			第 1 名	第 2 名	第 3 名
雲林縣		2,621	製造業	批發及零售業	醫療保健及 社會工作服務業
			35.52%	14.77%	10.11%
苗栗縣		2,417	製造業	住宿及餐飲業	批發及零售業
			39.93%	12.7%	9.56%
宜蘭縣		1,789	製造業	住宿及餐飲業	批發及零售業
			36.67%	27.56%	10.51%
花蓮縣		1,379	住宿及餐飲業	醫療保健及 社會工作服務業	批發及零售業
			31.25%	20.52%	10.3%
南投縣		1,340	製造業	住宿及餐飲業	醫療保健及 社會工作服務業
			33.58%	24.03%	10.07%
基隆市		1,090	公共行政及國防； 強制性社會安全	住宿及餐飲業	製造業
			18.26%	15.32%	15.23%
臺東縣		1,004	住宿及餐飲業	公共行政及國防； 強制性社會安全	批發及零售業
			26.89%	18.23%	12.25%
嘉義市		943	住宿及餐飲業	批發及零售業	製造業
			31.28%	19.51%	15.38%
澎湖縣		450	住宿及餐飲業	批發及零售業	公共行政及國防； 強制性社會安全
			34.67%	20%	9.78%
金門縣		225	批發及零售業	營建工程業	製造業
			35.11%	13.33%	8.89%
連江縣		33	運輸及倉儲業	農、林、漁、牧業	批發及零售業
			48.48%	18.18%	9.09%

資料來源：勞動部勞動力發展署，就業服務資訊整合系統。

表 11 112 年 2 月各縣市主要求才職類 (4 位碼)

單位：人次、%

縣市別	名次 求才人數前 3 名 (求才人數(人次)、占求才人數的比率(%))		
	第 1 名	第 2 名	第 3 名
新北市	商店銷售有關人員	其他餐飲服務人員	照顧服務員
	878 (8.3%)	826 (7.81%)	819 (7.74%)
宜蘭縣	未分類其他生產 機械設備操作人員	其他餐飲服務人員	商店銷售有關人員
	135 (7.55%)	126 (7.04%)	123 (6.88%)
桃園市	工業及生產技術員	其他餐飲服務人員	包裝及有關機械操作人員
	549 (6.92%)	528 (6.66%)	329 (4.15%)
新竹縣	工業及生產技術員	商店銷售有關人員	電子工程師
	321 (9.51%)	211 (6.25%)	158 (4.68%)
苗栗縣	未分類其他生產 機械設備操作人員	其他餐飲服務人員	包裝及有關機械操作人員
	151 (6.25%)	143 (5.92%)	115 (4.76%)
彰化縣	未分類其他生產 機械設備操作人員	工業及生產技術員	包裝及有關機械操作人員
	595 (9.37%)	318 (5.01%)	317 (4.99%)
南投縣	接待員及服務台事務人員	照顧服務員	商店銷售有關人員
	107 (7.99%)	83 (6.19%)	82 (6.12%)
雲林縣	商店銷售有關人員	未分類其他生產 機械設備操作人員	照顧服務員
	210 (8.01%)	201 (7.67%)	175 (6.68%)
嘉義縣	未分類其他生產 機械設備操作人員	照顧服務員	包裝及有關機械操作人員
	272 (9.7%)	224 (7.99%)	146 (5.21%)
屏東縣	包裝及有關機械操作人員	未分類其他生產 機械設備操作人員	其他餐飲服務人員
	343 (8.91%)	240 (6.24%)	225 (5.85%)
臺東縣	事務秘書	其他餐飲服務人員	環境清掃工
	131 (13.05%)	110 (10.96%)	108 (10.76%)

註：「未分類其他基層技術工及勞力工」含工讀生，以下同。

資料來源：勞動部勞動力發展署，就業服務資訊整合系統。

表 11 112 年 2 月各縣市主要求才職類 (4 位碼) (續)

單位：人次、%

縣市別	名次		
	求才人數前 3 名 (求才人數(人次)、占求才人數的比率(%))		
	第 1 名	第 2 名	第 3 名
花蓮縣	照顧服務員	接待員及服務台事務人員	其他餐飲服務人員
	146 (10.59%)	97 (7.03%)	72 (5.22%)
澎湖縣	其他餐飲服務人員	辦公室、旅館及 類似場所清潔工及幫工	商店銷售有關人員
	48 (10.67%)	43 (9.56%)	37 (8.22%)
基隆市	未分類其他個人 服務工作人員	其他餐飲服務人員	商店銷售有關人員
	194 (17.8%)	145 (13.3%)	124 (11.38%)
新竹市	其他餐飲服務人員	電子工程師	商店銷售有關人員
	227 (7.78%)	223 (7.64%)	188 (6.44%)
臺中市	照顧服務員	其他餐飲服務人員	工業及生產技術員
	1418 (15.58%)	663 (7.29%)	488 (5.36%)
嘉義市	未分類其他基層 技術工及勞力工	商店銷售有關人員	照顧服務員
	113 (11.98%)	76 (8.06%)	73 (7.74%)
臺南市	工業及生產技術員	商店銷售有關人員	照顧服務員
	1231 (12.8%)	852 (8.86%)	627 (6.52%)
臺北市	其他餐飲服務人員	商店銷售有關人員	食品烹調助手
	3,255 (22.76%)	1291 (9.03%)	876 (6.13%)
高雄市	其他餐飲服務人員	商店銷售有關人員	未分類其他生產 機械設備操作人員
	1062 (9.34%)	1006 (8.85%)	616 (5.42%)
金門縣	商店銷售有關人員	其他餐飲服務人員	事務秘書
	31 (13.78%)	18 (8%)	14 (6.22%)
連江縣	旅遊諮詢及有關事務人員	殯葬及有關工作人員	辦公室、旅館及 類似場所清潔工及幫工
	15 (45.45%)	6 (18.18%)	4 (12.12%)

資料來源：勞動部勞動力發展署，就業服務資訊整合系統。



表 12 112 年 2 月各縣市求職者希望工作主要職類 (4 位碼)

單位：人次、%

名次 縣市別	求職人數前 3 名 (求職人數(人次)、占求職人數的比率(%))		
	第 1 名	第 2 名	第 3 名
新北市	事務秘書	包裝及有關機械操作人員	商店銷售有關人員
	935 (12.82%)	472 (6.47%)	302 (4.14%)
宜蘭縣	事務秘書	未分類其他基層 技術工及勞力工	其他餐飲服務人員
	153 (13.86%)	87 (7.88%)	61 (5.53%)
桃園市	事務秘書	包裝及有關機械操作人員	製造勞力工
	677 (13.09%)	336 (6.5%)	330 (6.38%)
新竹縣	事務秘書	工業及生產技術員	包裝及有關機械操作人員
	203 (12.12%)	138 (8.24%)	85 (5.07%)
苗栗縣	事務秘書	電力及電子設備組裝人員	包裝及有關機械操作人員
	172 (11.44%)	93 (6.18%)	88 (5.85%)
彰化縣	包裝及有關機械操作人員	製造勞力工	事務秘書
	447 (14.44%)	436 (14.09%)	354 (11.44%)
南投縣	事務秘書	環境清掃工	包裝及有關機械操作人員
	181 (12.15%)	171 (11.48%)	121 (8.12%)
雲林縣	事務秘書	製造勞力工	包裝及有關機械操作人員
	270 (12.97%)	183 (8.79%)	172 (8.26%)
嘉義縣	製造勞力工	包裝及有關機械操作人員	事務秘書
	226 (15.94%)	141 (9.94%)	126 (8.89%)
屏東縣	製造勞力工	包裝及有關機械操作人員	事務秘書
	470 (14.42%)	351 (10.77%)	288 (8.84%)
臺東縣	事務秘書	環境清掃工	未分類其他基層 技術工及勞力工
	147 (14.54%)	123 (12.17%)	85 (8.41%)

註：本表格中「—」符號係指無數據。

資料來源：勞動部勞動力發展署，就業服務資訊整合系統。

表 12 112 年 2 月各縣市求職者希望工作主要職類 (4 位碼) (續)

單位：人次、%

縣市別	名次		
	求職人數前 3 名 (求職人數(人次)、占求職人數的比率(%))		
	第 1 名	第 2 名	第 3 名
花蓮縣	事務秘書	環境清掃工	辦公室、旅館及類似場所清潔工及幫工
	240 (18.25%)	189 (14.37%)	102 (7.76%)
澎湖縣	未分類其他基層技術工及勞力工	事務秘書	環境清掃工
	45 (13.51%)	40 (12.01%)	35 (10.51%)
基隆市	事務秘書	包裝及有關機械操作人員	未分類其他基層技術工及勞力工
	125 (16.51%)	49 (6.47%)	47 (6.21%)
新竹市	電子工程師	事務秘書	工業及生產工程師
	184 (10.55%)	170 (9.75%)	102 (5.85%)
臺中市	事務秘書	包裝及有關機械操作人員	製造勞力工
	914 (13.55%)	402 (5.96%)	381 (5.65%)
臺南市	事務秘書	包裝及有關機械操作人員	製造勞力工
	675 (11.67%)	589 (10.18%)	463 (8%)
嘉義市	事務秘書	製造勞力工	商店銷售有關人員
	130 (14.12%)	124 (13.46%)	68 (7.38%)
臺北市	事務秘書	一般及文書事務人員	商業銷售代表
	943 (12.91%)	374 (5.12%)	341 (4.67%)
高雄市	事務秘書	製造勞力工	包裝及有關機械操作人員
	783 (12.92%)	370 (6.11%)	352 (5.81%)
金門縣	事務秘書	環境清掃工	商店銷售有關人員
	40 (23.26%)	22 (12.79%)	15 (8.72%)
連江縣	環境清掃工	事務秘書	辦公室、旅館及類似場所清潔工及幫工
	4 (28.57%)	3 (21.43%)	2 (14.29%)

資料來源：勞動部勞動力發展署，就業服務資訊整合系統。

表 13 112 年 2 月各縣市超額需求、超額供給職類前 3 名 (4 位碼)

單位：人次

名次	超額需求 (求才求職) 前 3 名		超額供給 (求職求才) 前 3 名		
	職類名稱	缺口數	職類名稱	缺口數	
新北市	1	照顧服務員	589	事務秘書	405
	2	商店銷售有關人員	576	包裝及有關機械操作人員	164
	3	其他餐飲服務人員	527	製造勞力工	153
宜蘭縣	1	未分類其他生產機械設備操作人員	124	事務秘書	123
	2	大客車駕駛人員	70	未分類其他基層技術工及勞力工	66
	3	商店銷售有關人員	69	製造勞力工	34
桃園市	1	其他餐飲服務人員	386	事務秘書	485
	2	工業及生產技術員	282	製造勞力工	211
	3	未分類其他生產機械設備操作人員	278	一般及文書事務人員	92
新竹縣	1	工業及生產技術員	183	事務秘書	124
	2	商店銷售有關人員	175	製造勞力工	72
	3	保全及警衛人員	104	資訊及通訊使用者支援技術員	12
苗栗縣	1	未分類其他生產機械設備操作人員	126	事務秘書	110
	2	工業及生產工程師、 其他餐飲服務人員 (兩者並列)	68	製造勞力工 未分類其他基層技術工及勞力工	63 54
彰化縣	1	未分類其他生產機械設備操作人員	529	製造勞力工	411
	2	工業及生產技術員	267	事務秘書	230
	3	其他企業支援服務代理人	206	包裝及有關機械操作人員	130
南投縣	1	接待員及服務台事務人員	66	事務秘書	135
	2	未分類其他生產機械設備操作人員	45	環境清掃工	126
	3	商店銷售有關人員	20	製造勞力工	80
雲林縣	1	未分類其他生產機械設備操作人員	118	事務秘書	187
	2	商店銷售有關人員	99	製造勞力工	122
	3	其他餐飲服務人員	87	包裝及有關機械操作人員	73
嘉義縣	1	未分類其他生產機械設備操作人員	253	製造勞力工	128
	2	照顧服務員	156	事務秘書	91
	3	肉類、魚類屠宰及有關食品處理人員	72	未分類其他基層技術工及勞力工	80
屏東縣	1	未分類其他生產機械設備操作人員	198	製造勞力工	311
	2	其他餐飲服務人員	111	事務秘書	182
	3	接待員及服務台事務人員	79	環境清掃工	60
臺東縣	1	其他餐飲服務人員	51	未分類其他基層技術工及勞力工	59
	2	學前教育人員	14	營建勞力工	23
	3	其他電子設備裝修人員	13	事務秘書	16

資料來源：勞動部勞動力發展署，就業服務資訊整合系統。

表 13 112 年 2 月各縣市超額需求、超額供給職類前 3 名（4 位碼）（續）

單位：人次

名次	超額需求（求才求職）前 3 名		超額供給（求職求才）前 3 名		
	職類名稱	缺口數	職類名稱	缺口數	
花蓮縣	1	照顧服務員	106	事務秘書	199
	2	護理及助產專業人員	59	環境清掃工	140
	3	接待員及服務台事務人員	50	辦公室、旅館及類似場所清潔工及	32
澎湖縣	1	其他餐飲服務人員	27	事務秘書	19
	2	商業銷售代表	21	未分類其他基層技術工及勞力工	17
	2	旅遊諮詢及有關事務人員	19	營建勞力工	7
基隆市	1	未分類其他個人服務工作人員	185	事務秘書	95
	2	其他餐飲服務人員	116	未分類其他基層技術工及勞力工	40
	3	商店銷售有關人員	94	環境清掃工	30
新竹市	1	其他餐飲服務人員	168	事務秘書	118
	2	商店銷售有關人員	141	其他電子設備裝修人員	34
	3	接待員及服務台事務人員	97	資訊及通訊使用者支援技術員	29
臺中市	1	照顧服務員	1154	事務秘書	797
	2	其他餐飲服務人員	446	製造勞力工	354
	3	未分類其他生產機械設備操作人員	318	包裝及有關機械操作人員	222
嘉義市	1	未分類其他基層技術工及勞力工	48	事務秘書	541
	2	食品烹調助手	39	製造勞力工	430
	3	照顧服務員	34	一般及文書事務人員	126
臺南市	1	工業及生產技術員	878	製造勞力工	124
	2	商店銷售有關人員	634	事務秘書	108
	3	照顧服務員	475	一般及文書事務人員	19
臺北市	1	其他餐飲服務人員	3,010	事務秘書	542
	2	商店銷售有關人員	1,073	一般及文書事務人員	179
	3	食品烹調助手	800	平面及多媒體設計師	130
高雄市	1	其他餐飲服務人員	838	事務秘書	476
	2	商店銷售有關人員	747	製造勞力工	276
	3	未分類其他生產機械設備操作人員	480	電力及電子設備組裝人員	96
金門縣	1	商店銷售有關人員	16	事務秘書	26
	2	其他餐飲服務人員	12	環境清掃工	19
	2	不動產經紀人	11	辦公室、旅館及類似場所清潔工及	7
連江縣	1	旅遊諮詢及有關事務人員	15	環境清掃工	3
	2	殯葬及有關工作人員	6	土木工程師	1
	3	商店銷售有關人員	3	土木工程師	1

資料來源：勞動部勞動力發展署，就業服務資訊整合系統。

另外，112年2月各縣市求職及求才職類前3名資料整理於表11及表12；而各縣市超額供給與超額需求之前3名職類則整理於表13。由表11至表13可知，各縣市求職及求才職類同樣略有不同，前3名的求才職類大多為其他餐飲服務人員、商店銷售有關人員及未分類其他生產機械設備操作人員，而各縣市求職者希望工作主要職類之前3名，則多以事務秘書、製造勞力工及未分類其他基層技術工。

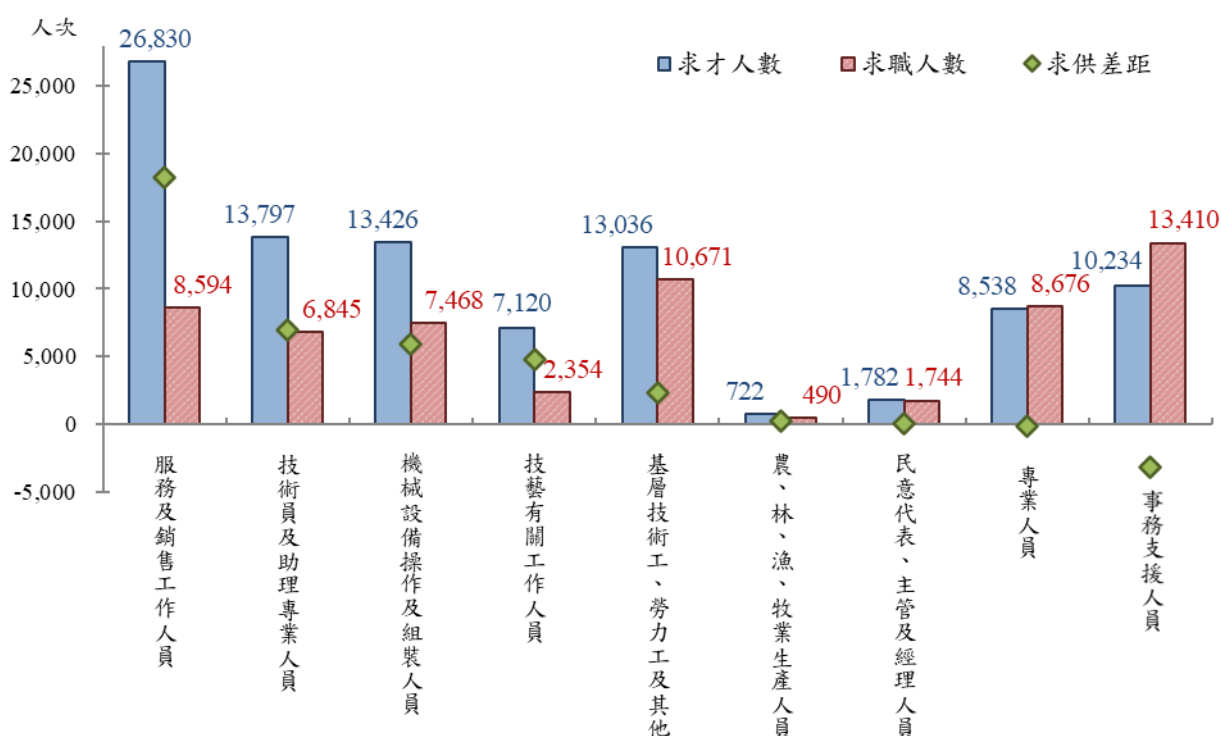
#### 4.職類別

112年2月各職類別的求職與求才人數如圖26，其中，求才者以服務及銷售工作人員2萬6,830人次（占總求才職缺之28.10%）最多，其次為技術員及助理專業人員1萬3,797人次（占14.45%）與機械設備操作及組裝人員1萬3,426人次（占14.06%）。

而求職者期望的工作職類則以事務支援人員1萬3,410人次（占總求職者之22.26%）最多，其次是基層技術工、勞力工及其他1萬671人次（占17.71%）與專業人員8,676人次（占14.40%）。

由職缺供需觀察，多數的職類供需呈現求才人數高於求職人數，其中，服務及銷售工作人員、技術員及助理專業人員、機械設備操作及組裝人員、技藝有關工作人員、基層技術工、勞力工及其他、農、林、漁、牧業生產人員與民意代表、主管及經理人員為求才人數高於求職人數，呈現求過於供現象，超額需求人數各為1萬8,236人次、6,952人次、5,958人次、4,766人次、2,365人次、232人次及38人次；而事務支援人員及專業人員則求職人數高於求才人數，呈現供過於求現象，超額供給人數為3,176人次及138人次。

圖 26 112 年 2 月求職、求才人數-職類別



註：「基層技術工、勞力工及其他」含工讀生，以下同。  
資料來源：勞動部勞動力發展署，就業服務資訊整合系統。

進一步從職業類別分類 4 位碼觀察，表 14 整理 112 年 2 月份前 3 名熱門求職與求才職缺，表 15 則為職類別求供落差較大的前 3 名，其中，超額需求（求才人數高於求職人數）部分，求供落差最大的是「其他餐飲服務人員」，廠商釋出 8,665 個職缺，為求才雇主第一熱門職缺，但希望從事該職類工作之求職者卻只有 2,109 人次，超額需求達 6,556 人次，平均每人有 4.11 個工作機會，顯見此一職缺之求才殷切。

至於超額供給（求職人數高於求才人數）方面，「事務秘書」的求職者登記人數達 7,569 人次，為求職者第一熱門職缺，但廠商僅釋出 2,559 個職缺，超額供給達 5,010 人次，平均約 2.96 人搶 1 個工作機會。

表 14 112 年 2 月求職、求才職類前 3 名 (4 位碼)

單位：人次、%

名次	求職職類前 3 名		
	職類名稱	求職人數	占比
1	事務秘書	7,569	12.56
2	包裝及有關機械操作人員	3,791	6.29
3	製造勞力工	3,662	6.08
名次	求才職類前 3 名		
	職類名稱	求才人數	占比
1	其他餐飲服務人員	8,665	9.07
2	商店銷售有關人員	6,594	6.91
3	照顧服務員	6,012	6.30

資料來源：勞動部勞動力發展署，就業服務資訊整合系統。

表 15 112 年 2 月超額需求、超額供給職類前 3 名 (4 位碼)

單位：人次、倍

名次	超額需求職類前 3 名				
	職類名稱	求才人數 A	求職人數 B	超額需求 A-B	求供倍數 A/B
1	其他餐飲服務人員	8,665	2,109	6,556	4.11
2	商店銷售有關人員	6,594	2,285	4,309	2.89
3	照顧服務員	6,012	1,731	4,281	3.47
名次	超額供給職類前 3 名				
	職類名稱	求才人數 A	求職人數 B	超額供給 B-A	求供倍數 A/B
1	事務秘書	2,559	7,569	5,010	0.34
2	製造勞力工	832	3,662	2,830	0.23
3	一般及文書事務人員	1,120	1,873	753	0.60

資料來源：勞動部勞動力發展署，就業服務資訊整合系統。

## 5. 求才之行業變化

觀察求才人數之行業別變化，如表 16 所示，112 年 2 月份新登記求才人數較多者，依序為製造業 3 萬 533 個職缺（占總求才職缺之 31.98%）、住宿及餐飲業 1 萬 8,051 個職缺（占 18.90%）、批發及零售業 1 萬 3,924 個職缺（占 14.58%）、醫療保健及社會工作服務業 8,318 個職缺（占 8.71%）及支援服務業 6,237 個職缺（占 6.53%）。

與上月相較，31.58%行業新登記求才人數呈現下降情況<sup>14</sup>，以專業、科學及技術服務業（1,963 人次、減少 532 人次）減少最多，其次為出版影音及資通訊業（940 人次、減少 524 人次）及公共行政及國防／強制性社會安全（2,161 人次、減少 501 人次）；而製造業（3 萬 533 人次、增加 3,275 人次）、住宿及餐飲業（1 萬 8,051 人次、增加 3,240 人次）、批發及零售業（1 萬 3,924 人次、增加 1,668 人次）、醫療保健及社會工作服務業（8,318 人次、增加 1,211 人次）、營建工程業（3,220 人次、增加 703 人次）、支援服務業（6,237 人次、增加 665 人次）、用水供應及污染整治業（792 人次、增加 351 人次）、教育業（2,000 人次、增加 262 人次）、其他服務業（1,502 人次、增加 250 人次）、藝術、娛樂及休閒服務業（1,691 人次、增加 158 人次）、電力及燃氣供應業（227 人次、增加 73 人次）、礦業及土石採取業（62 人次、增加 8 人次），共 12 個行業增加。

若與上年同月相較，21.05%行業則呈現下降情況<sup>15</sup>，以製造業（3 萬 533 人次、減少 1 萬 6,707 人次）減少最明顯，出版影音及資通訊業（940 人次、減少 87 人次）次之，第三為農、林、漁、牧業（530 人次、減少 508 人次）；另以住宿及餐飲業（1 萬 8,051 人次、增加 3,418 人次）增加最多，其次為批發及零售業（1 萬 3,924 人次、增加 2,335 人次）。

<sup>14</sup> 較上月下降之行業數÷總行業數（6÷19=31.58%）。

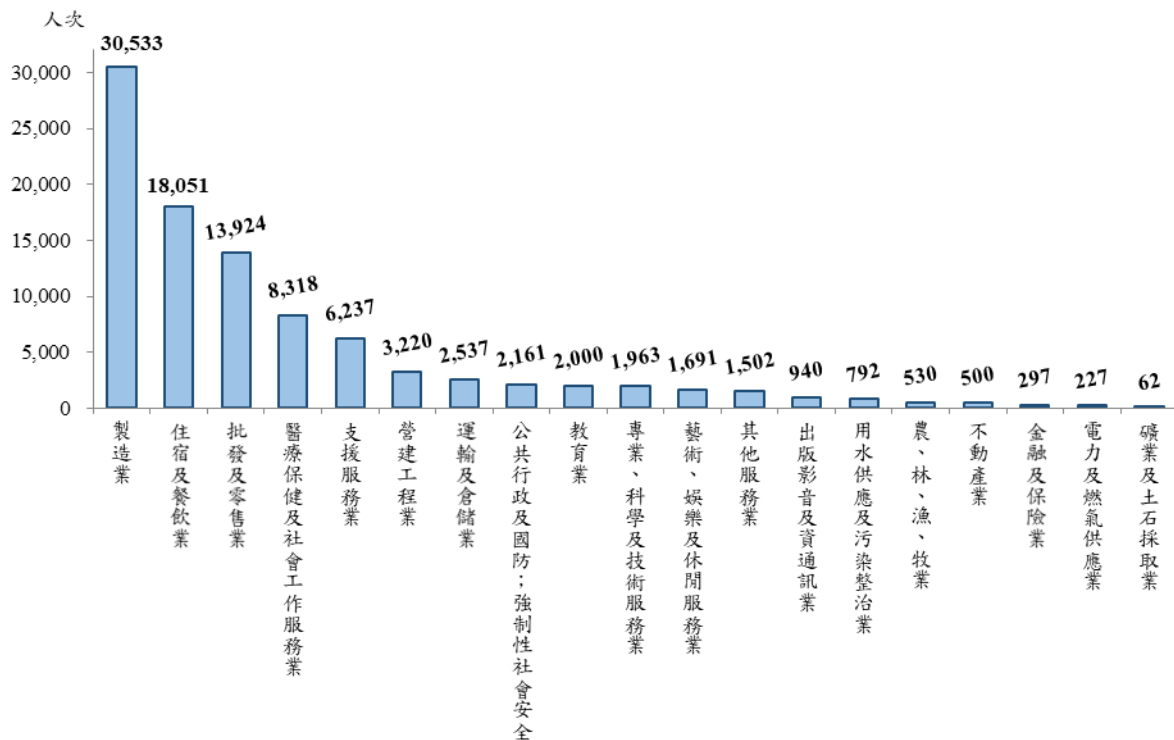
<sup>15</sup> 較上年同月下降之行業數÷總行業數（4÷19=21.05%）。



而在製造業中，以金屬機械工業 1 萬 350 個職缺最多，占製造業比重達 33.90%，其餘依序為民生工業 8,691 個職缺（占 28.46%）、資訊電子工業 6,561 個職缺（占 21.49%）及化學工業 4,931 個職缺（占 16.15%）。

歐美市場需求疲弱對製造業人力需求負面的衝擊仍舊，製造業之四大行業中無一倖免，四大行業之新登記求才人數均較上年同月減少，若與上年同月相較，以資訊電子工業（6,561 人次、減少 1 萬 755 人次）減少最多。

圖 27 112 年 2 月廠商新登記求才人數-行業別



註：依據廠商新登記求才人數排序。

資料來源：勞動部勞動力發展署，就業服務資訊整合系統。

表 16 112 年 2 月各行業廠商新登記求才情形

行業別	項目別	求才人數 (人次)	結構 (%)	較上月 增減 (人次)	較上年同月 增減 (人次)
農、林、漁、牧業		530	0.56	-49	-87
礦業及土石採取業		62	0.06	8	7
製造業		30,533	31.98	3,275	-16,707
民生工業		8,691	9.10	900	-1,163
化學工業		4,931	5.17	-641	-1,309
金屬機械工業		10,350	10.84	1,919	-3,480
資訊電子工業		6,561	6.87	-728	-10,755
電力及燃氣供應業		227	0.24	73	63
用水供應及污染整治業		792	0.83	351	92
營建工程業		3,220	3.37	703	108
批發及零售業		13,924	14.58	1,668	2,335
運輸及倉儲業		2,537	2.66	-442	201
住宿及餐飲業		18,051	18.90	3,240	3,418
出版影音及資通訊業		940	0.98	-524	-370
金融及保險業		297	0.31	16	56
不動產業		500	0.52	-61	-56
專業、科學及技術服務業		1,963	2.06	-532	460
支援服務業		6,237	6.53	665	1,027
公共行政及國防；強制性社會安全		2,161	2.26	-501	6
教育業		2,000	2.09	262	392
醫療保健及社會工作服務業		8,318	8.71	1,211	1,795
藝術、娛樂及休閒服務業		1,691	1.77	158	786
其他服務業		1,502	1.57	250	293
未歸類		—	—	—	—
總計		95,485	100.00	9,771	-6,181

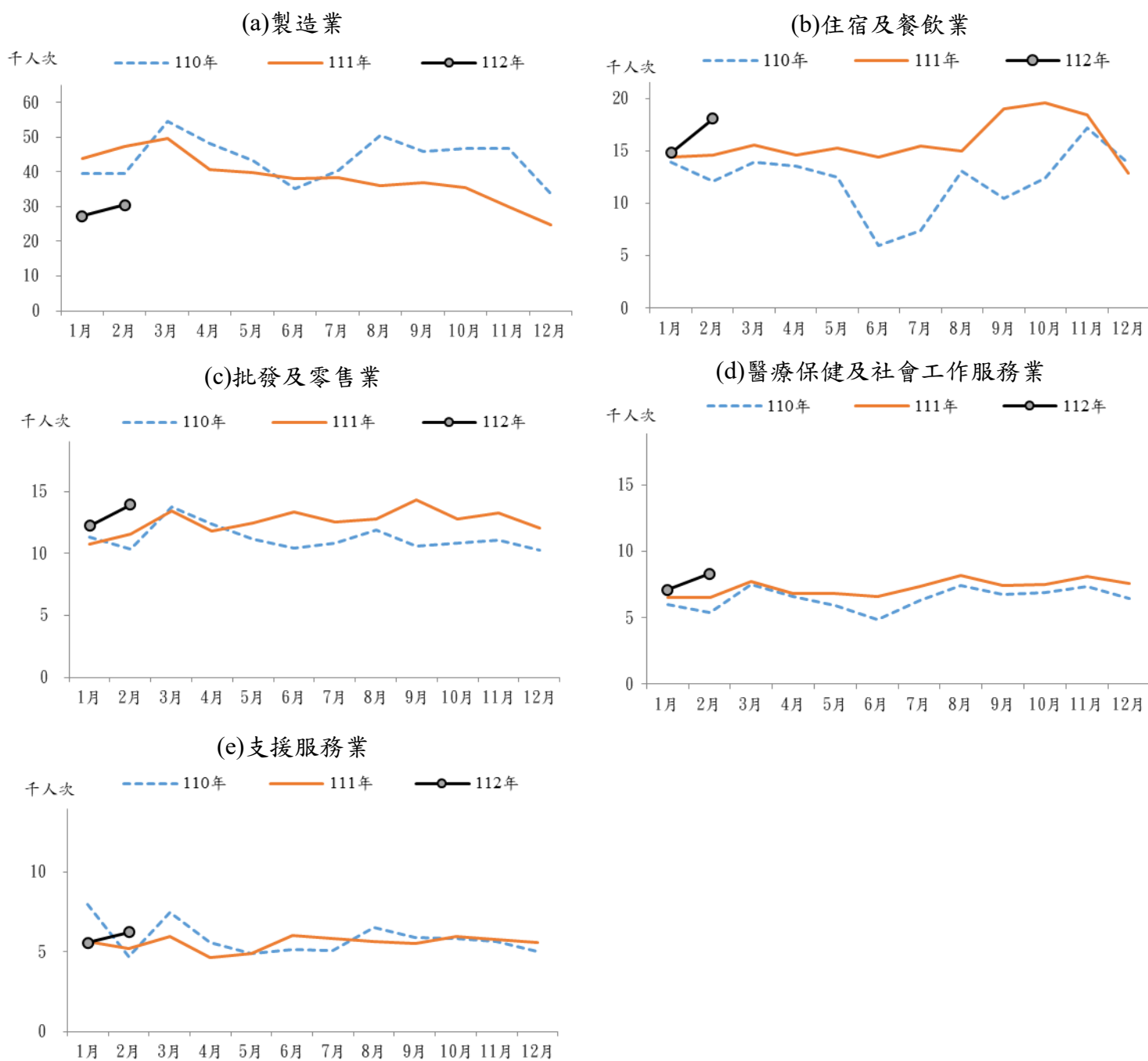
註1：1.民生工業包括食品、飲料、菸草、紡織、成衣及服飾品、木竹製品、非金屬礦物製品、家具及其他製造業。2.化學工業包括皮革、毛皮及其製品；紙漿、紙及紙製品；印刷及資料儲存媒體複製；石油及煤製品；化學材料；化學製品；藥品；橡膠製品；塑膠製品製造業。3.金屬機械工業包括基本金屬、金屬製品、機械設備、汽車及其零件、其他運輸工具、產業用機械設備維修及安裝業。4.資訊電子工業包括電子零組件；電腦、電子產品及光學製品；電力設備製造業。詳見經濟部定義 <http://www.stat.gov.tw/public/Attachment/942814492071.pdf>。

註2：本表格中「—」符號係指無數據。

資料來源：勞動部勞動力發展署，就業服務資訊整合系統。

以下針對五大求才行業的職缺變化趨勢整理如圖 28 所示，根據圖示資料可發現，住宿及餐飲業、批發及零售業、醫療保健及社會工作服務業，支援服務業共 4 大行業，112 年 2 月求才人數較 111 年及 110 年同月增加，而製造業 112 年 2 月求才人數則較 111 年及 110 年同月減少。

圖 28 五大求才行業新登記職缺變化趨勢



資料來源：勞動部勞動力發展署，就業服務資訊整合系統。

## 6. 求職者的特性與希望工作的職類

根據求職者之年齡層觀察，如表 17 所示，未滿 25 歲求職者為 9,974 人次（比重 16.6%），較上月減少 954 人次，較上年同月亦減少 776 人次。25 至 44 歲求職者為 2 萬 7,690 人次（比重 45.9%），較上月增加 5,407 人次，較上年同月亦增加 4,284 人次。45 至 64 歲求職者為 2 萬 231 人次（比重 33.6%），較上月增加 2,745 人次，較上年同月則增加 3,916 人次。65 歲以上求職者為 2,357 人次（比重 3.9%），較上月增加 346 人次，較上年同月亦增加 675 人次。

表 17 112 年 2 月求職人數—按年齡分

單位：人次、%												
年齡	總計	未滿20歲	20~24	25~29	30~34	35~39	40~44	45~49	50~54	55~59	60~64	65歲以上
人數	60,252	769	9,205	9,880	5,847	5,518	6,445	6,127	5,431	5,037	3,636	2,357
比重	100.0	1.3	15.3	16.4	9.7	9.2	10.7	10.2	9.0	8.4	6.0	3.9

資料來源：勞動部勞動力發展署，就業服務資訊整合系統。

表 18 顯示各教育程度求職者希望工作的主要職類，其中研究所學歷者最希望工作的職類是專業人員（占 49.19%）、事務支援人員（占 16.02%）及技術員及助理專業人員（占 14.96%）；而大學及專科學歷者最希望的工作職類皆是事務支援人員（各占 30.40%及 32.16%），第二及第三順位則為專業人員、服務及銷售工作人員、技術員及助理專業人員。

至於高職、高中、國中及國小以下學歷者較主要期望從事的職類是基層技術工、勞力工及其他，特別是有近半數國中及以下學歷求職者皆以前述職類為首選（占 65.21%）；而其他順位則包括機械設備操作及組裝人員、服務及銷售工作人員。

若進一步以職類別分類 4 位碼來看，如表 19 所示，事務秘書為高中（職）及以上程度者所希望的工作職類前 3 名，尤其是大學及專科學歷的求職者，超過 17% 的求職者在相對競爭度較高（事務

秘書)的有限職缺中尋職，由於期望工作職類過於集中，可能造成高學歷青年尋職之職缺競爭度高，相對取得合適工作不易。

另外，製造勞力工之職缺亦列入高中(職)及以下程度者所希望的工作職類前3名中，尤其是國中學歷的求職者中，有15.13%希望從事製造勞力工。

**表 18 112 年 2 月各教育程度求職者希望工作主要職類 (2 位碼)**

名次 教育程度	求職人數 (人次)	求職者希望工作的職類 (占該類求職者的比率)		
	(較上月;較上年同月)	第 1 名	第 2 名	第 3 名
研究所	3,009	專業人員	事務支援人員	技術員及 助理專業人員
	(+434 ; +1,022)	49.19%	16.02%	14.96%
大學	24,111	事務支援人員	專業人員	技術員及 助理專業人員
	(+1,562 ; +2,892)	30.40%	23.97%	15.62%
專科	6,415	事務支援人員	服務及銷售工作人員	技術員及 助理專業人員
	(+19 ; +506)	32.16%	15.35%	13.53%
高職	15,106	基層技術工、 勞力工及其他	機械設備操作及 組裝人員	服務及銷售工作人員
	(+969 ; +2,100)	23.50%	22.11%	19.69%
高中	4,417	基層技術工、 勞力工及其他	服務及銷售工作人員	機械設備操作及 組裝人員
	(+257 ; +759)	23.50%	20.83%	20.29%
國中	5,273	基層技術工、 勞力工及其他	機械設備操作及 組裝人員	服務及銷售工作人員
	(+56 ; +519)	46.31%	22.06%	16.78%
國小 以下	1,614	基層技術工、 勞力工及其他	機械設備操作及 組裝人員	服務及銷售工作人員
	(+7 ; +242)	65.21%	13.51%	11.71%
總計	60,252	事務支援人員	基層技術工、 勞力工及其他	專業人員
	(+3,270 ; +8,099)	22.26%	17.71%	14.40%

註：「總計」包含若干無法歸類上述教育程度之其他求職者(257人次)。

資料來源：勞動部勞動力發展署，就業服務資訊整合系統。

表 19 112 年 2 月各教育程度求職者希望工作主要職類 (4 位碼)

教育程度	名次 求職人數 (人次) (較上月;較上年同月)	求職者希望工作的職類 (占該類求職者的比率)		
		第 1 名	第 2 名	第 3 名
研究所	3,009	事務秘書	電子工程師	工業及生產工程師
	(+434 ; +1,022)	7.94%	7.71%	5.28%
大學	24,111	事務秘書	未分類其他基層 技術工及勞力工	一般及文書 事務人員
	(+1,562 ; +2,892)	17.81%	4.97%	4.65%
專科	6,415	事務秘書	一般及文書事務人員	會計及簿記 事務人員
	(+19 ; +506)	17.52%	4.86%	3.83%
高職	15,106	製造勞力工	包裝及有關機械 操作人員	事務秘書
	(+969 ; +2,100)	11.41%	11.10%	9.16%
高中	4,417	包裝及有關機械 操作人員	製造勞力工	事務秘書
	(+257 ; +759)	10.26%	8.99%	8.76%
國中	5,273	製造勞力工	包裝及有關機械 操作人員	環境清掃工
	(+56 ; +519)	15.13%	12.90%	12.52%
國小 以下	1,614	環境清掃工	辦公室、旅館及 類似場所 清潔工及幫工	製造勞力工
	(+7 ; +242)	23.85%	16.23%	10.66%
總計	60,252	事務秘書	包裝及有關機械 操作人員	製造勞力工
	(+3,270 ; +8,099)	12.56%	6.29%	6.08%

註：「總計」包含若干無法歸類上述教育程度之其他求職者(257 人次)。

資料來源：勞動部勞動力發展署，就業服務資訊整合系統。

### (三) 民間人力銀行求職求才概況

#### 1. yes123 求職網之「兔年新春轉職潮與海外上工計畫調查」<sup>16</sup>

根據 yes123 求職網調查發現，高達 91.8% 的上班族透露，在農曆兔年新春開工後，有跳槽的計畫。其中，非主管職為 91.3%；主管職則為 95.8%。就有跳槽計畫者而言，有 82.3% 的人表示早就「付諸行動」，其中又分成：66.2% 為「已經開始尋找，但是尚未找到」；16.1% 為「已經開始尋找，且已經找到」。換言之，大約是每 6 位想跳槽的人之中，就有一位是新工作有著落的幸運兒。除此之外，其中甚至 29.2% 的人開始尋找新工作之前，會選擇先提辭呈，屬於沒有退路的「裸辭一族」。

就企業開缺而言，高達 94.1% 的企業表示，在兔年新春開工後有徵人計畫，比例高於去年同期的 93.3%，創下 7 年以來新高。

關於企業開出的月薪條件，就針對非主管職缺而言，平均落在 36,818 元，較去年同期 36,561 元，上調 257 元，不過相較轉職者期望值 41,961 元相比，大約約 88 折的水準；就主管職缺而言，平均則開出 53,035 元，較去年同期 52,858 元，則上調 177 元，但與轉職者期望值 58,432 元相比，大約為 91 折的水準。

就企業徵才效率而言，一個具相關經驗門檻的職缺，平均要過濾 19.5 封履歷，才能找到一個人來面試；然後還需面試過 15.6 個人，才能找到一位真正滿意的新員工。就個人轉職消耗的時間而言，平均最長願意耗費 3.1 個月，也就是約耗用 93 天達成轉職，略多於去年的 3 個月；其中甚至有 14.1% 表示，可以花半年(含)以上的時間。

---

<sup>16</sup>資料來源：九成二想跳槽！主管職意願強！待遇創新高！94%企業搶才中！；  
[https://m.yes123.com.tw/member/white\\_paper/article.asp?id=20230223075637](https://m.yes123.com.tw/member/white_paper/article.asp?id=20230223075637)

## 2. 104 人力銀行之「年後大缺工！5.2 萬家企業同時搶才，98.8 萬個工作數歷年開工最高」<sup>17</sup>

雖然 2022 年下半年歷經景氣反轉，但解封商機迎來內需產業大爆發，加上少子化影響，縱然農曆年後的轉職旺季已鳴槍起跑，不過求職人數較往年持平甚至減少，導致兔年開工依舊面臨大缺工。根據 104 人力銀行統計，目前站內已有 5.2 萬家企業同時徵才；全站工作機會達 98.8 萬個，創年後開工同期新高；就五大徵才產業求才數而言，住宿餐飲 19.3 萬個工作數，電子資訊/軟體/半導體 16.4 萬個，批發/零售 14.9 萬個，製造業 12.1 萬個，建築不動產 7.8 萬個；就企業供需比而言，企業徵才越來越困難，每個工作可分到的求職者人數「供需比」，從 2020 年的 0.79 人，降至 2022 年的 0.48 人，相當於兩缺得共搶一人。

相關統計數據亦指出企業在 2023 年經營的主要痛點，在撲朔迷離的經濟環境下，必須持續徵才但又找不到人，因此 104 人力銀行向企業提出突圍搶才的三個建議：主動邀約、儲備人才及擴大 50+ 中高齡人才。就主動邀約而言，企業已無法再被動等待求職者上門，2022 年，企業邀約人才的數量大幅成長，平均每月邀約數比 2021 年成長 147%；就儲備人才而言，藉由活躍的人才庫，讓企業掌握關注人才職場上的表現，而建立人才庫機制的企業平均可縮短 12-17 天招募天數，然而目前大多數的企業並未建立人才儲備機制；而就擴大任用中高齡人才而言，企業應揮別就業歧視，協助中高齡及幫助職涯中斷半年以上的「高年級」，成為企業的好幫手。

---

<sup>17</sup> 資料來源：104 玩數據-年後大缺工！5.2 萬家企業同時搶才，98.8 萬個工作數歷年開工最高；  
<https://blog.104.com.tw/104data-2023-started-after-the-year/>



### 3. 1111 人力銀行之「國外科技業景氣低迷 國科會：台裁員比率低於全球」<sup>18</sup>

近期許多國內科技大廠掀起裁員潮，也讓不少於科技業服務的上班族備感擔憂，國科會主委吳政忠觀察，國外對於台灣半導體仍有高度需求，因此國內科技產業的員工遭裁員或放無薪假的比例，應低於全球現況，並表示「台灣半導體業大都是製作高階晶片，該需求仍是全球重點。」

由於國外科技業景氣低迷，且裁員消息頻出，也讓外界對於台灣科學園區的營運，充滿些許疑慮，甚至擔心進駐園區的企業，是否也會採取放無薪假或裁減人力。對此，吳政忠指出，竹科、中科、南科等台灣 3 大科學園區，整體營收有望突破 4 兆元，對比國外業者透過裁員來縮減人力、降低成本，台灣或許會有些人力調整，不過裁員的比例應不會太高，認為「國際科技大廠的裁員比例，約在 5% 到 10% 之間，台灣的科學園區應該遠比這個數字低。」

吳政忠強調，若有裁員等情況，勞動部及科學園區管理局也會介入協調，不會讓員工的權益受損。國科會副主委陳宗權則補充，目前還未收到科學園區有公司通報，國科會將密切關注。

---

<sup>18</sup> 資料來源：國外科技業景氣低迷 國科會：台裁員比率低於全球；  
<https://www.1111.com.tw/news/jobs/149914>

(四) 國際就業市場掃瞄

表 20 各國人力資源與就業市場情勢重要指標

單位：%

期別	我國					美國			日本		
	就業率	失業率		勞參率		就業率	失業率	勞參率	就業率	失業率	勞參率
		季節調整	季節調整	季節調整	季節調整						
<b>110 年(2021)</b>	<b>67.87</b>	<b>3.95</b>	<b>3.95</b>	<b>59.02</b>	<b>59.02</b>	<b>69.3</b>	<b>5.4</b>	<b>61.7</b>	<b>77.8</b>	<b>2.8</b>	<b>62.2</b>
<b>111 年(2022)</b>	<b>68.74</b>	<b>3.67</b>	<b>3.67</b>	<b>59.18</b>	<b>59.18</b>	<b>71.3</b>	<b>3.7</b>	<b>62.2</b>	<b>78.2</b>	<b>2.6</b>	62.6
1 月	68.54	3.61	3.69	59.17	59.19	70.8	4.0	61.9	78.0	2.7	61.8
2 月	68.58	3.65	3.68	59.17	59.23	70.9	3.8	62.2	78.0	2.7	61.9
3 月	68.63	3.66	3.71	59.19	59.23	71.3	3.6	62.4	78.2	2.6	62.2
4 月	68.66	3.62	3.69	59.16	59.21	71.2	3.6	62.0	78.6	2.6	62.7
5 月	68.55	3.68	3.72	59.05	59.13	71.4	3.6	62.3	78.6	2.6	62.8
6 月	68.60	3.74	3.70	59.12	59.15	71.2	3.6	62.5	78.5	2.6	63.0
7 月	68.75	3.78	3.67	59.28	59.18	71.3	3.5	62.6	78.6	2.6	62.9
8 月	68.79	3.79	3.65	59.29	59.17	71.5	3.7	62.4	78.6	2.5	62.9
9 月	68.82	3.66	3.64	59.17	59.17	71.4	3.5	62.2	78.7	2.6	63.1
10 月	68.90	3.64	3.63	59.18	59.17	71.2	3.7	62.3	78.7	2.6	62.9
11 月	68.98	3.61	3.63	59.20	59.17	71.3	3.6	62.1	78.5	2.5	62.5
12 月	69.05	3.52	3.60	59.17	59.17	71.6	3.5	62.0	78.6	2.5	62.4
<b>112 年(2023)</b>	<b>69.14</b>	<b>3.52</b>	<b>3.59</b>	<b>59.18</b>	<b>59.21</b>	<b>71.8</b>	<b>3.5</b>	<b>62.2</b>	<b>78.6</b>	<b>2.5</b>	<b>62.2</b>
1 月	69.13	3.50	3.60	59.17	59.20	71.7	3.4	62.1	78.7	2.4	62.2
2 月	69.14	3.53	3.58	59.18	59.22	71.7	3.6	62.4	78.4	2.6	62.2
較上月變動	(0.01)	(0.03)	<b>(-0.02)</b>	(0.01)	(0.02)	(0.0)	(0.2)	(0.3)	<b>(-0.3)</b>	(0.2)	(0.0)
較上年同月變動	(0.56)	<b>(-0.12)</b>	<b>(-0.10)</b>	(0.01)	<b>(-0.01)</b>	(0.8)	<b>(-0.2)</b>	(0.2)	(0.4)	<b>(-0.1)</b>	(0.3)

註：1.根據美國勞工統計局的定義，美國勞動力人口為年齡 16 歲及以上。其餘國家勞動力人口為年齡 15 歲及以上。

2.各國失業率=各國失業人數÷各國勞動力人口；數據經季節調整。

3.各國勞參率=各國勞動力人口÷各國 15 歲（美國為 16 歲）以上民間人口；數據未經季節調整。

4.各國就業率=15-64 歲就業人數÷15-64 歲之民間人口；除我國外，其餘為季節調整。

5.OECD 及歐盟為年及季資料。

6.本表括號（）內數字係指增減百分點。

7.本表格中「...」符號，代表該月（季）資料尚未有最新資訊。

表 20 各國人力資源與就業市場情勢重要指標 (續)

單位：%

期別	南韓			OECD <sup>(37 個成員)</sup>			歐盟 <sup>(27 個國家)</sup>		
	就業率	失業率	勞參率	就業率	失業率	勞參率	就業率	失業率	勞參率
<b>110 年(2021)</b>	<b>66.5</b>	<b>3.7</b>	<b>62.8</b>	<b>67.7</b>	<b>6.1</b>	<b>59.9</b>	<b>68.4</b>	<b>7.0</b>	<b>57.1</b>
<b>111 年(2022)</b>	<b>68.2</b>	<b>2.9</b>	<b>63.4</b>	<b>69.4</b>	<b>5.0</b>	<b>60.6</b>	<b>69.9</b>	<b>6.1</b>	<b>57.7</b>
1 月	67.8	3.3	62.2	...	...	...	...	...	...
2 月	68.1	2.8	62.7	...	...	...	...	...	...
3 月	68.3	2.8	63.3	69.0	5.2	60.1	69.6	6.2	57.3
4 月	68.4	2.8	64.0	...	...	...	...	...	...
5 月	68.7	2.9	64.9	...	...	...	...	...	...
6 月	68.6	2.9	64.9	69.5	5.0	60.7	69.9	6.1	57.7
7 月	68.6	2.9	64.8	...	...	...	...	...	...
8 月	68.8	2.6	64.1	...	...	...	...	...	...
9 月	68.8	2.8	64.2	69.5	4.9	60.8	69.9	6.1	57.9
10 月	68.7	2.8	64.3	...	...	...	...	...	...
11 月	68.7	2.8	64.2	...	...	...	...	...	...
12 月	68.7	3.1	63.3	69.6	4.9	60.7	70.1	6.1	57.8
<b>112 年(2023)</b>	<b>68.7</b>	<b>2.8</b>	<b>62.8</b>	...	...	...	...	...	...
1 月	68.7	2.9	62.6	...	...	...	...	...	...
2 月	68.7	2.6	63.1	...	...	...	...	...	...
較上月(季)變動	(0.0)	<b>(-0.3)</b>	(0.5)	...	...	...	...	...	...
較上年同月(季)變動	(0.6)	<b>(-0.2)</b>	(0.4)	...	...	...	...	...	...

資料來源：1.我國：由本報告依據行政院主計總處人力資源統計資料計算之。

2.美國：美國勞動統計局，<http://www.bls.gov/webapps/legacy/cpsatab1.htm>

3.日本：日本總務省統計局，<http://www.stat.go.jp/data/roudou/index2.htm#kekka>

4.南韓：Statistcs Korea，<http://kostat.go.kr/portal/eng/index.action>

5.OECD(37 個成員)：<https://stats.oecd.org/index.aspx?queryid=36324>

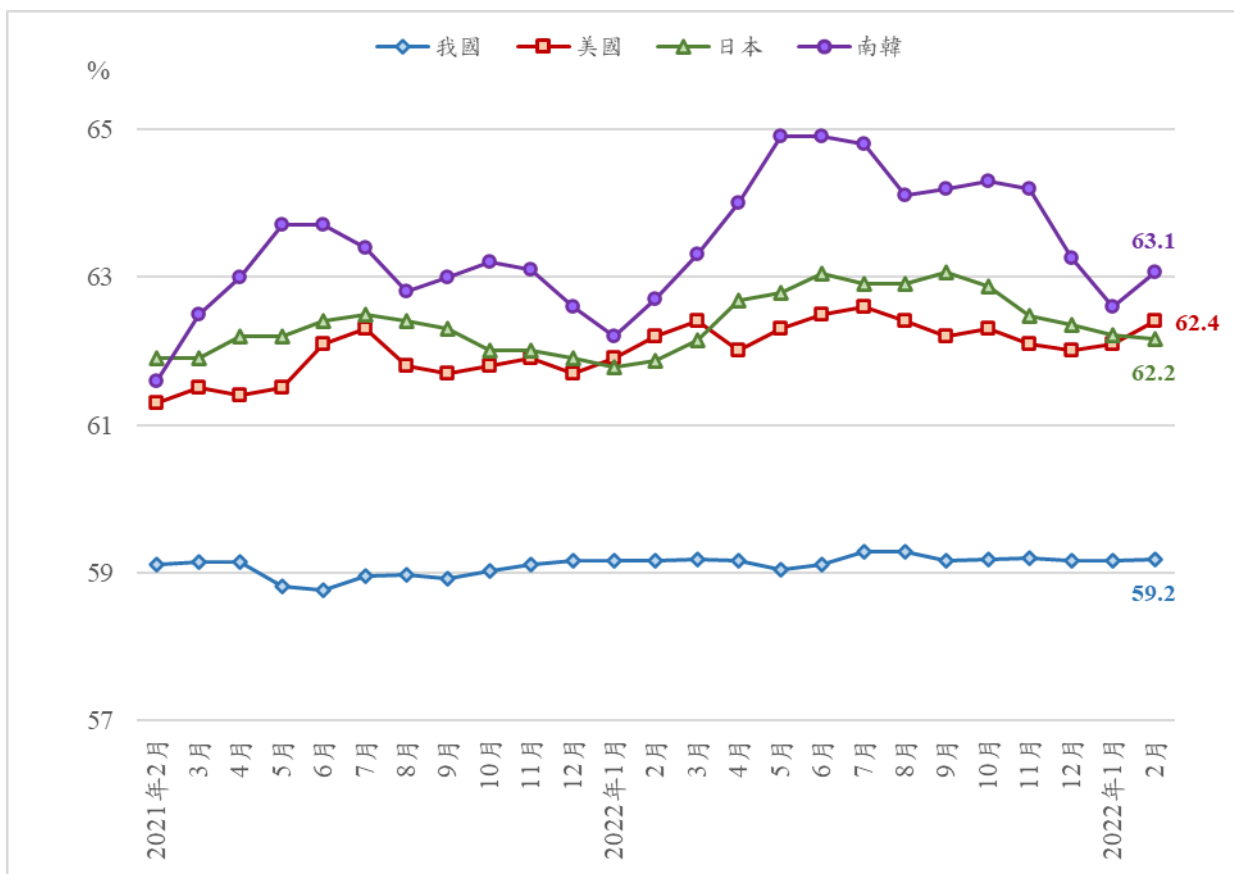
6.歐盟(27 個國家)：Eurostat，<http://ec.europa.eu/eurostat/data/database>

7.各國「就業率」：<https://data.oecd.org/emp/employment-rate.htm>

## 1. 勞動力參與率

主要國家勞參率大多逐漸走出疫情陰霾而有所回升，然全球經濟成長的腳步出現放緩，當前各國勞動市場仍可能受到景氣牽動而有諸多不確定性。美國2023年2月勞參率為62.4%，較上月上升0.3個百分點，較上年同月上升0.2個百分點；日本2023年2月勞參率為62.2%，較上月持平，較上年同月則上升0.3個百分點。南韓2023年2月勞參率為63.1%，較上月上升0.5個百分點，較上年同月則上升0.4個百分點。我國的勞參率相較於美、日、韓，通常較低且波動幅度甚小，2023年2月勞參率為59.2%，較上月與上年同月大致持平。

圖 29 主要國家勞參率趨勢



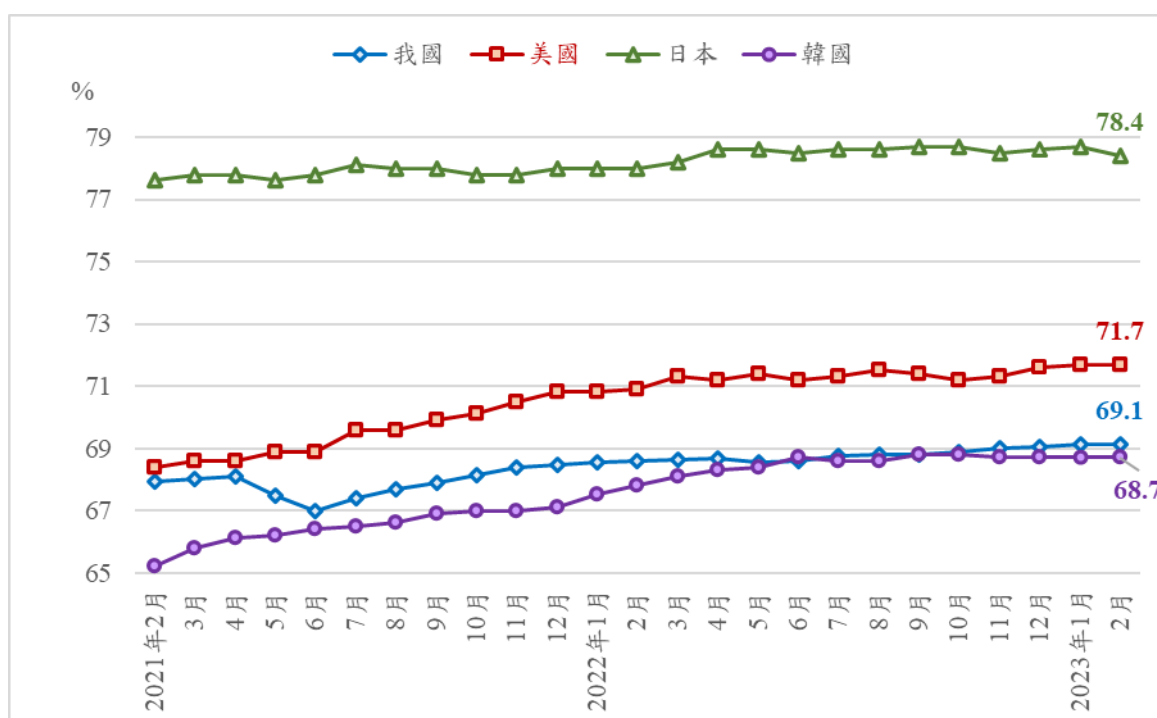
註：我國數據經四捨五入至小數點後一位；數據皆未經季節調整。

資料來源：行政院主計總處，人力資源統計、美國勞動統計局、日本總務省統計局、南韓統計局。

## 2. 就業率

若採用 OECD 之標準定義比較我國與美國、日本及南韓近年就業率。美國 2023 年 2 月就業率為 71.7%，較上月持平，較上年同月則上升 0.8 個百分點。日本就業率為各國最高，2023 年 2 月就業率為 78.8%，較上月下降 0.3 個百分點，較上年同月則上升 0.4 個百分點。過去南韓之就業率向來為各國中相對較低者，2023 年 2 月就業率為 68.7%，較上月持平，較上年同月則上升 0.6 個百分點。我國就業率持續上升趨勢，2023 年 2 月就業率為 69.1%，較上月持平，較上年同月則上升約 0.6 個百分點。

圖 30 主要國家就業率趨勢（按 OECD 定義）



註：我國數據經四捨五入至小數點後一位。

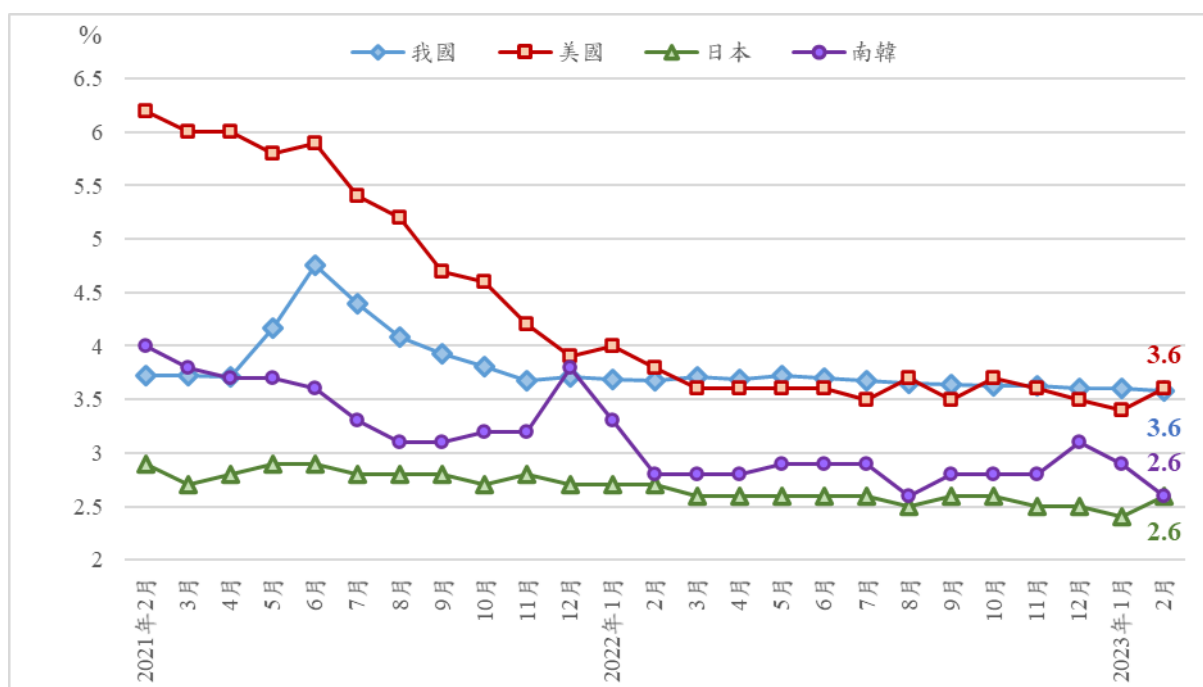
資料來源：我國就業率數據由本報告計算之；數據未經季節調整。

其他國家就業率數據引自 OECD Stat: <https://stats.oecd.org/>；數據經季節調整。

### 3.失業率

雖然全球景氣展望已經出現成長放緩停滯，但勞動市場尚沒有太多疲軟跡象。美國 2023 年 2 月失業率為 3.6%，較上月上升 0.2 個百分點，較上年同月則下降 0.2 個百分點；日本失業率通常為四國中相對最低，2023 年 2 月失業率為 2.6%，較上月上升 0.2 個百分點，較上年同月則下降 0.1 個百分點。南韓失業率波動較大，2023 年 2 月失業率為 2.6%，較上月下降 0.3 個百分點，較上年同月則下降 0.2 個百分點。我國 2023 年 2 月失業率為 3.6%，大致較上月持平，但較上年同月下降 0.1 個百分點。

圖 31 主要國家失業率趨勢



註：我國數據經四捨五入至小數點後一位；數據皆經季節調整。

資料來源：行政院主計總處，人力資源統計、美國勞動統計局、日本總務省統計局、南韓統計局。

## 四、綜合分析

### (一) 全球經濟成長及外貿動能力道疲弱，持續影響我國整體經濟表現，國內景氣仍呈現外冷內溫

全球經濟成長動能持續疲弱，終端市場需求下降，主要國家及地區的外貿維持衰退，2月生產面、貿易面、金融面、信心面指標仍持續低迷，惟內需消費回溫，零售及餐飲業營業額均較去年同期擴增。

就臺灣採購經理人指數面向觀察，中斷連續7個月緊縮轉為擴張，部分導因1月農曆春節工作天數較少之低基期效應，以及112年2月營業日較往年多，致新增訂單與生產轉為擴張，人力僱用緊縮，供應商交貨時間下降，存貨轉為持平。雖然製造業PMI指數已轉為擴張，但未來六個月展望指數已連續10個月緊縮，顯示製造業對未來展望仍持悲觀看待。而隨國內消費行為持續復甦，零售業與住宿餐飲業的商業活動呈現擴張，營業額較上年同期增加，對於未來六個月展望亦呈現擴張。

整體而言，由於外貿需求續呈疲弱，致我國出口動能恐續呈衰退，同時全球通膨仍居高、升息對經濟與金融市場衝擊逐漸發酵，加上俄烏戰爭膠著，美中科技爭端持續等不確定因素影響，短期景氣尚難見到反轉跡象。

### (二) 受農曆年後轉職效應影響，2月失業率略升至3.53%，目前國內就業市場尚屬穩定

根據行政院主計總處公布之資料顯示，112年2月失業人數為42萬人，較上月增加4千人(+1.01%)，主因春節後轉職及部分臨時性工作結束所致，其中因對原有工作不滿意而失業者增加5千人，因季節性或臨時性工作結束而失業者亦增2千人；較上年同月則減少1萬4千人(-3.19%)。

2月失業率較上月上升0.03個百分點至3.53%，較上年同月則下降0.12個百分點。經季節調整後失業率為3.58%，較上月下降0.02個百分點，較上年同月亦降0.10個百分點。整體而言，2月勞動市場失業者多屬因農曆年後轉職潮而產生之自願性失業，而非受當前景氣疲弱衝擊所致，整體就業市場尚屬穩定。

**(三) 順應農曆年節後的轉職熱潮，製造業人力需求微呈擴張，惟受國際外貿情勢牽連，已較上年同期趨緩，而實施減班休息人數亦以製造業最多**

農曆年後的就業市場通常為轉職及企業徵才之旺季，製造業新登記求才人數為3萬533人次，較上月增加3,275人次(+12.01%)，較上年同月人次則減少1萬6,707人次(-35.37%)。由於全球經貿因通膨及升息的影響，且終端需求持續低迷，加上供應鏈庫存持續調整，連帶衝擊國內製造業產銷走勢，因此製造業的人力需求仍趨保守。

製造業面臨外銷及出口表現持續衰退，實施減班休息人數6,929人為最多，占全體減班休息實施人數達39.52%，較上月增加1,853人(+36.51%)，較上年同月亦增加5,968人(+6.21倍)。受國際景氣衝擊及影響，製造業4大行業實施減班休息人數，以金屬機電工業3,973人最多，較上月增加1,091人(+37.86%)，較上年同月亦增加3,668人(+12.03倍)；其次為資訊電子工業1,490人，較上月增加668人(+81.27%)，較上年同月亦增加1,409人(+17.40倍)；惟民生工業受益內需消費回溫，減班休息人數為793人，較上月減少26人(-3.17%)，但較上年同月則增加298人(+60.20%)。



#### (四) 國內商業活動熱絡帶動服務業廠商求才需求擴張，惟仍面臨人力供給不足問題

目前內需市場消費已成為推升經濟成長的主要動能，國內商業活動熱絡也帶動內需服務業廠商之求才需求。根據勞動部勞動力發展署就業服務資料庫統計，112年2月整體服務業新登記求才人數6萬121人次，較上月增加5,410人次(+9.89%)，其中住宿及餐飲業之新登記求才人數達1萬8,051人，較上月增加3,240人次(+21.88%)；另外，批發及零售業之新登記求才人數達1萬3,924人次，增加1,668人次(+13.61%)。

同時，服務業廠商分別釋出8,665個「其他餐飲服務人員」及6,594個「商店銷售有關人員」等職缺，但對應求職人數分別僅2,109人次及2,285人次，顯示當前缺工問題持續未歇。

表 21 我國就業情勢掃描

指 標	112 年 2 月	較上月增減 (較上年同月增減)	補充說明
就業人數	1,148 萬 5 千人	↑1 萬 4 千人 (↓2 萬 7 千人)	1.服務業就業人數為691萬7千人，較上月↑1萬6千人(↑0.23%)，較上年同月↑4萬3千人(↑0.62%) 2.工業就業人數為404萬6千人，較上月↓2千人(↓0.05%)，較上年同月↓5千人(↓0.12%) 3.農、林、漁、牧業就業人數為52萬3千人，較上月↑1千人(↑0.17%)，較上年同月↓1萬1千人(↓2.05%)
勞動力參與率	59.18%	↑0.01 個百分點 (↑0.01 個百分點)	勞動力人數為1,190萬6千人，較上月↑1萬9千人(↑0.16%)，較上年同月增加1萬3千人(↑0.11%)
失業人數	42 萬人	↑4 千人 (↓1 萬 4 千人)	失業者失業週數平均為 23.06 週，較上月延長 1.40 週，較上年同月延長 1.17 週  1.初次尋職者為 28.5 週，較上月延長 2.7 週，較上年同月縮短 0.4 週 2.非初次尋職者為 3.6 週，較上月延長 1.1 週，較上年同月延長 1.6 週
失業率	3.53%	↑0.03 個百分點 (↓0.12 個百分點)	單 位： % (較上月,較上年同月) 國中及以下：2.47%(↑0.03 個百分點,↓0.19 個百分點) 高中、高職：3.24%(↑0.08 個百分點,↓0.15 個百分點) 專 科：2.56%(↑0.05 個百分點, ↓0.01 個百分點) 大 學：4.95 % (↑0.01 個百分點,↓0.23 個百分點) 研 究 所：2.64%(↓0.10 個百分點, ↓0.06 個百分點)
失業者中長期失業者占比	14.05%	↑1.31 個百分點 (↑1.38 個百分點)	長期失業者 5.9 萬人，與上月↑4 千人，較上年同月↑1 萬 6 千人
失業者中初次尋職者占比	21.43%	↓0.93 個百分點 (↑0.69 個百分點)	失業者中初次尋職者 9 萬人，較上月↓3 千人，較上年同月持平
長期失業者中初次尋職者占比	37.29%	↑3.33 個百分點 (↑6.38 個百分點)	長期失業者中初次尋職者 2.2 萬人，較上月↑4 千人，較上年同月↑5 千人

註：表中括號 ( ) 為較上年同月增減情形。

資料來源：行政院主計總處，人力資源調查提要分析。

表 21 我國就業情勢掃描 (續)

指 標	112 年 2 月	較上月增減 (較上年同月增減)	補充說明
青年失業率： 15-19歲	8.35%	↓0.69 個百分點 (持平)	單 位：千人(較上月,較上年同月) 勞動人口：9 萬 2 千人(↓1 千人,↓2 千人) 失業人口：8 千人(持平,持平) 就業人口：8 萬 4 千人(↓1 千人,↓2 千人)
20-24歲	11.80%	↑0.41 個百分點 (↓0.67 個百分點)	勞動人口：74 萬 4 千人(↓7 千人,↓5 萬 2 千人) 失業人口：8 萬 8 千人(↑2 千人,↓1 萬 1 千人) 就業人口：65 萬 6 千人(↓1 萬人,↓4 萬 1 千人)
25-29歲	6.08%	↓0.17 個百分點 (↓0.02 個百分點)	勞動人口：139 萬 6 千人(↑4 千人,↓2 千人) 失業人口：8 萬 5 千人(↓2 千人,持平) 就業人口：131 萬 1 千人(↑6 千人,↓2 千人)
因經濟因素致週 工時未達35小時 之就業人數	18 萬 5 千人	↑2 萬 3 千人 (↓4 萬人)	因經濟因素(包括業務不振、無法找到工時大於 35 小時之工作及季節關係)致週工時未達 35 小時者為 18 萬 5 千人
資遣通報	1 萬 1,663 人	↑828 人 (↑4 千人)	1.一般工廠資遣離職員工為1萬798人,較上月↑1,122 人,較上年同月↑3,870人 2.關廠歇業資遣離職員工為865人,較上月↓294人,較上年同月↓130人
失業給付 認定件數	2 萬 9,767 件	↑2,009 件 (↑2,465 件)	1.初次認定申請件數為5,958件,較上月↓2,032件 (↓25.43%),但較上年同月↑1,102件 (↑22.69%) 2.再次認定申請件數則為2萬3,809件,較上月↑4,041 件 (↑20.44%),較上年同月亦↑1,363件 (↑6.07%)
公立就服體系求 供倍數	1.58 倍	↓0.05 倍 (↓0.37 倍)	1.新登記求職6萬252人次,較上月↑7,544人次 (↑14.31%),較上年同月↑8,099人次 (↑15.53%) 2.新登記求才9萬5,485人次,較上月↑9,771人次 (↑11.40%),但較上年同月↓6,181人次 (↓6.08%)
全體受僱員工 總薪資	5萬2,705 元	↓50.71% (↑7.14%)	112 年 2 月全體受僱員工每人每月總薪資平均為 5 萬 2,705 元,較上年同月↑7.14%
全體受僱員工 經常性薪資	4萬5,044 元	↓0.71% (↑2.51%)	112 年 2 月全體受僱員工每人每月經常性薪資平均為 4 萬 5,044 元,較上年同月↑2.51%

註：表中括號 ( ) 為較上年同月增減情形。

資料來源：

- 1.行政院主計總處，人力資源調查提要分析。
- 2.勞動部勞動力發展署，資遣通報系統。
- 3.勞動部勞動力發展署，就業服務資訊整合系統。
- 4.勞動部，勞動統計查詢網。
- 5.行政院主計總處，薪資與生產力調查提要分析。

## 五、附表

### 附表 1 海關商品出口主要貨品

單位：百萬美元、%

期別	總計	電子零 組件	資通與 視聽 產品	基本金 屬及其 製品	機械	塑橡膠 及其製 品	化學品	光學 器材	電機 產品	運輸 工具	紡織品	礦產品
109年(2020)	345,126	135,512	49,145	25,486	21,919	21,259	16,654	11,768	10,866	10,958	7,539	7,322
110年(2021)	446,371	171,995	61,323	36,811	27,830	29,866	23,408	13,793	14,355	14,582	9,027	12,130
111年(2022)	479,506	200,136	64,729	36,876	26,062	28,577	23,430	15,823	16,645	19,776	8,849	10,042
1月	39,981	15,907	5,240	3,396	2,536	2,421	2,078	1,001	1,381	1,394	768	1,406
2月	37,453	15,732	4,570	3,016	2,187	2,361	2,037	961	1,206	1,290	740	1,188
3月	43,503	18,235	5,675	3,424	2,547	2,564	2,293	949	1,462	1,562	856	1,156
4月	41,462	17,212	5,188	3,344	2,449	2,369	2,310	918	1,337	1,418	804	1,578
5月	42,047	16,705	5,184	3,473	2,438	2,511	2,194	882	1,246	1,524	838	2,515
6月	42,211	17,272	5,370	3,476	2,433	2,386	2,071	834	1,520	1,515	737	2,176
7月	43,240	16,955	5,896	3,383	2,730	2,301	2,249	843	1,556	1,571	810	2,412
8月	40,302	17,045	5,308	2,921	2,368	2,023	1,768	773	1,332	1,337	789	2,242
9月	37,517	16,986	5,174	2,490	1,747	2,115	1,559	1,199	1,281	1,442	677	699
10月	39,923	16,901	6,548	2,780	1,883	2,394	1,783	1,233	1,320	1,553	623	709
11月	36,117	15,151	5,386	2,746	1,818	2,141	1,597	1,191	1,266	1,215	631	741
12月	35,750	16,036	5,191	2,428	1,679	2,240	1,492	1,160	1,167	893	577	732
1~2月	77,434	31,639	9,809	6,411	4,722	4,739	4,158	1,962	2,585	2,683	1,508	2,596
112年(2023)	62,552	25,655	8,855	4,704	3,588	3,258	3,295	1,295	2,073	2,205	1,103	2,636
1月 <sup>(㊟)</sup>	31,504	12,716	4,697	2,416	1,902	1,512	1,529	644	1,059	1,252	558	1,289
2月 <sup>(㊟)</sup>	31,048	12,939	4,158	2,288	1,686	1,746	1,766	651	1,014	953	545	1,347
較上年同月 增減%	-17.1	-17.8	-9.0	-24.1	-22.9	-25.3	-14.3	-32.3	-15.9	-26.1	-26.4	13.4
較上年同期 增減%	-19.2	-18.9	-9.7	-26.6	-24.0	-31.2	-20.8	-34.0	-19.8	-17.8	-26.8	1.5

註：1.機械係指我國輸出入貨品分類號列第 84 章之貨品，但不含屬於家用之電器，且不含與自動資料處理機相關者。

2.㊟代表初步統計結果、㊟為修正數。

3.財政部每月進出口貿易統計資料，於次月初發布初步值，2 個月後發布正式值；並於次年 2 月、9 月分別辦理第 1 次及第 2 次年修正，修訂上年各月貿易統計資料。

資料來源：財政部，進出口貿易統計月報。

附表 2 我國對主要國家/地區出口金額及成長率

單位：百萬美元、%

期別	總計	亞洲	中國大陸及香港				日本	東協	美洲	歐洲
			中國大陸	香港	美國					
<b>109年(2020)</b>	345,126	247,497	151,381	102,446	48,935	23,398	53,209	50,550	28,143	
<b>110年(2021)</b>	<b>446,371</b>	<b>315,540</b>	<b>188,875</b>	<b>125,903</b>	<b>62,972</b>	<b>29,206</b>	<b>70,233</b>	<b>65,686</b>	<b>38,484</b>	
<b>111年(2022)</b>	<b>479,442</b>	<b>330,564</b>	<b>185,895</b>	<b>121,113</b>	<b>64,782</b>	<b>33,610</b>	<b>80,608</b>	<b>75,050</b>	<b>41,102</b>	
1月	39,981	27,594	15,697	10,415	5,283	2,664	6,803	6,268	3,521	
2月	37,453	26,664	15,760	10,214	5,546	2,308	6,365	5,487	3,060	
3月	43,494	30,483	18,019	11,597	6,422	2,956	6,844	6,942	3,545	
4月	41,460	28,726	16,334	10,391	5,943	2,668	6,850	6,237	3,631	
5月	42,044	28,740	15,803	10,013	5,790	2,843	7,337	6,280	3,598	
6月	42,184	28,852	15,417	9,404	6,013	3,064	7,398	6,937	3,491	
7月	43,227	29,141	16,032	10,512	5,521	2,921	7,425	6,955	3,750	
8月	40,300	27,697	15,108	10,503	4,605	2,918	7,145	6,126	3,529	
9月	37,518	26,022	15,166	9,321	5,844	2,582	5,985	5,859	3,029	
10月	39,919	27,115	14,713	10,454	4,260	3,143	6,687	6,412	3,803	
11月	36,117	24,773	13,559	8,916	4,643	2,957	6,041	5,875	2,991	
12月	35,746	24,757	14,287	9,373	4,914	2,587	5,728	5,671	3,155	
<b>112年(2023)</b>	<b>62,552</b>	<b>41,368</b>	<b>21,446</b>	<b>13,936</b>	<b>7,511</b>	<b>5,077</b>	<b>10,649</b>	<b>10,097</b>	<b>6,522</b>	
1月 <sup>(㊟)</sup>	31,504	20,145	10,440	6,838	3,603	2,747	4,988	5,363	3,608	
2月 <sup>(㊟)</sup>	31,048	21,223	11,006	7,098	3,908	2,330	5,661	4,734	2,914	
較上年同月 增減%	-17.1	-20.4	-30.2	-30.5	-29.5	1.0	-11.1	-13.7	-4.8	
較上年同期 增減%	-19.2	-23.8	-31.8	-32.4	-30.6	2.1	-19.1	-14.1	-0.9	

註：1. 東協包括新加坡、馬來西亞、菲律賓、泰國、印尼、越南、汶萊、寮國、緬甸及柬埔寨等 10 國。

2. ㊟代表初步統計結果、㊟為修正數。

3. 財政部每月進出口貿易統計資料，於次月初發布初步值，2 個月後發布正式值；並於次年 2 月、9 月分別辦理第 1 次及第 2 次年修正，修訂上年各月貿易統計資料。

4. 出口貨品係以申報之最終目的地為準。

資料來源：財政部，進出口貿易統計月報。

附表 3 金融物價統計指標

年(月)別	貨幣供給 M1B (日平均)		生產者物價指數 (PPI)		消費者物價指數 (CPI)		股票市場股價指數 (平均)
	金額(億元)	年增率(%)	定基指數	年增率(%)	定基指數	年增率(%)	
<b>110年(2021)</b>	<b>203,408</b>	<b>10.34</b>	<b>100.00</b>	—	<b>100.00</b>	<b>1.97</b>	<b>12,047</b>
<b>111年(2022)</b>	<b>255,007</b>	<b>7.87</b>	<b>111.09</b>	<b>10.54</b>	<b>107.02</b>	<b>2.95</b>	<b>15,713</b>
1 月	252,219	11.49	110.51	10.51	106.00	2.83	18,233
2 月	254,989	11.08	105.16	11.08	105.99	2.33	18,056
3 月	254,905	10.92	109.14	12.10	106.33	3.27	17,475
4 月	253,797	9.81	111.89	13.50	107.14	3.38	16,999
5 月	252,762	8.54	113.34	14.20	107.41	3.40	16,192
6 月	254,745	8.08	113.68	13.62	107.82	3.59	15,889
7 月	253,456	6.67	112.28	10.98	107.79	3.36	14,566
8 月	257,892	7.55	110.83	8.61	107.70	2.67	15,118
9 月	257,461	6.58	112.04	9.76	107.96	2.76	14,344
10 月	254,621	5.18	112.82	8.68	108.26	2.74	13,107
11 月	255,391	4.42	111.73	7.11	108.10	2.35	14,067
12 月	257,840	4.14	109.68	6.32	103.78	2.71	14,513
<b>112 年(2023)</b>	<b>259,648</b>	<b>2.39</b>	<b>109.60</b>	<b>5.01</b>	<b>104.39</b>	<b>2.74</b>	<b>15,133</b>
1 月	259,131	2.74	109.73	5.94	104.71	3.05	14,737
2 月	260,165	2.03	109.47	4.10	104.07	2.43	15,529

註：1.由於受查者延誤或更正報價，最近 3 個月物價指數相關資料均可能修正。

2.物價指數之基期為 110 年；即民國 110 年=100。股票市場股價指數之基期為 55 年；即民國 55 年=100  
資料來源：行政院主計總處，物價統計月報；中央銀行，重要金融統計月報。

附表 4 2023 年經濟成長率預測值

單位：%

預測機構	全球	臺灣	中國	美國	日本	歐元區
IMF	2.8	2.1	5.2	1.6	1.3	0.7
IHS Markit	2.2	2.2	5.2	0.7	1.2	0.5
OECD	2.6	—	5.3	1.5	1.4	0.8
世界銀行	1.7	—	4.3	0.5	1.0	0.0

資料來源：

1. IMF, *World Economic Outlook*, April 2023.
2. IHS Markit, *World Overview*, February 2023.
3. OECD, *Economic Outlook Interim Report*, March 2023.
4. The World Bank, *Global Economic Prospects*, January 2023.