

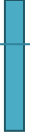


勞動部勞動力發展署  
WORKFORCE DEVELOPMENT AGENCY, MINISTRY OF LABOR

## 就業市場情勢分析 9 月月報

勞動部勞動力發展署編印

中華民國 112 年 10 月編撰



# 就業市場情勢分析月報

## 目次

一、本月就業市場提要說明 .....	2
(一) 國內景氣觀測.....	2
(二) 國內就業市場指標.....	4
二、國內景氣觀測 .....	7
三、國內、外就業市場觀測 .....	12
(一) 國內就業市場指標.....	12
(二) 公立就業服務求職求才概況 .....	27
(三) 民間人力銀行求職求才概況 .....	54
四、國際就業市場情勢分析 .....	57
五、綜合分析.....	62
六、附表.....	66

# 一、本月就業市場提要說明

## (一) 國內景氣觀測

### 1. 景氣對策信號：

112年9月景氣對策信號綜合判斷分數為17分，較上月增加2分，燈號轉為黃藍燈；景氣領先指標續呈下滑，同時指標持續上升，顯示國內景氣逐漸改善，但仍須觀察後續變化。在細部指標方面，受惠AI商機及科技新品備貨需求挹注，9月出口燈號由黃藍燈轉為綠燈，且生產、銷售減幅亦持續收斂，製造業營業氣候測驗點則由藍燈轉為黃藍燈；內需部分，勞動市場維持穩定，零售及餐飲業營業額雙創歷年同月新高，顯示國內消費動能仍穩健。

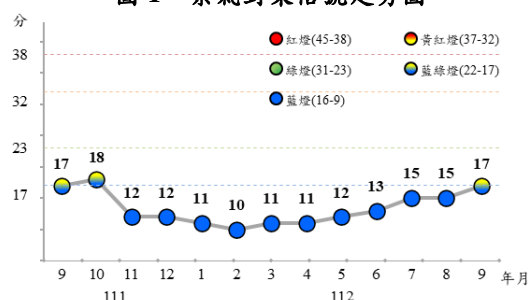
### 2. 海關商品貿易：

全球終端需求復甦力道平緩，惟受到人工智慧等新興應用商機及科技新品拉貨帶動，加以比較基期降低，9月出口388.1億美元，轉為年增3.4%，終止連續12個月年增率下滑的態勢；累計1至9月出口年減13.8%。

9月主要貨品出口以資通與視聽產品成長59.8%最多，其中電腦及其附屬單元出口大增2.2倍；化學品、礦產品分別轉呈年增10.3%、0.9%，除了受油價推升部分石化產品行情及庫存回補需求外，前者尚有藥品輸出之挹注；電子零組件則受終端消費疲軟拖累，半導體供應鏈持續調整庫存，年減4.3%。

主要國家/地區9月進出口年增率，各國國家/地區出口仍偏弱，僅我國、德國(8月)出呈正成長，年增3.4%及1.6%；新加坡出口減幅高達9.5%；南韓、美國(8月)、中國、香港出口年減3%至6%左右，日本出口減幅僅0.4%。各國/地區進口年增率多呈下滑，僅香港進口年增4.9%；日本進口減幅高達20.1%，我國、南韓、德國(8月)減幅皆大於10%，美國(8月)、新加坡、中國進口減幅則大於6%。

圖1 景氣對策信號走勢圖



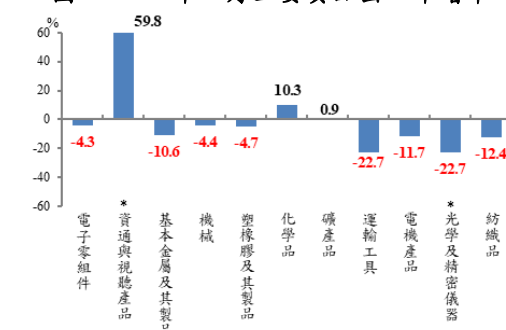
資料來源：國家發展委員會，景氣概況

圖2 出口金額及年增率



資料來源：財政部，進出口貿易統計

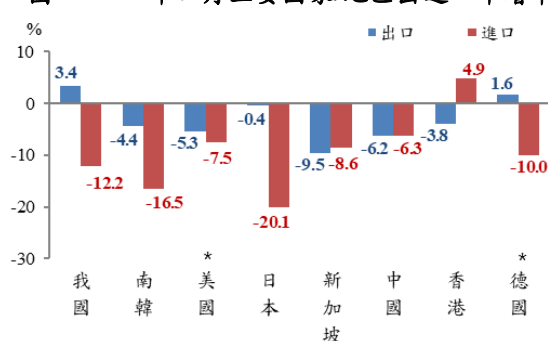
圖3 112年9月主要貨品出口年增率



資料來源：財政部，進出口貿易統計

註：按美元計算；\*112年6月起配合HS2022年版修正，「光學及精密儀器」之部分貨品改列於「資通與視聽產品」

圖4 112年9月主要國家/地區進出口年增率



資料來源：財政部，進出口貿易統計

註：按美元計算；\*美國、德國為8月份資料

### 3. 金融物價情勢：

112年9月消費者物價指數(CPI)較上年同月漲2.93%，因休閒娛樂需求推升娛樂服務價格，加以蔬菜、水果、肉類、外食費、油料費、房租、個人隨身用品、個人照顧服務費及醫療費用價格上漲所致，惟運輸費價格下跌，抵銷部分漲幅；扣除蔬菜水果，漲2.63%，再剔除能源後之總指數(即核心CPI)，漲2.48%。

112年9月生產者物價指數(PPI)較上年同月下跌0.01%，主因中油調降售予電業用戶之天然氣價格致燃氣價格下跌，加上金屬製品、化學材料及其製品與藥品，以及基本金屬等價格下跌所致，惟農產品價揚且電價調漲，加上匯率貶值影響，抵銷部分跌幅。

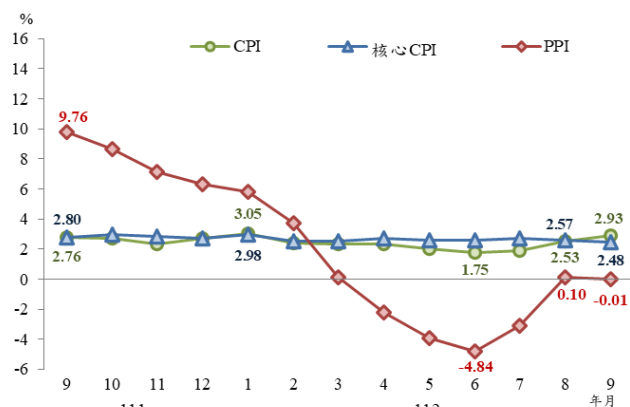
112年9月日平均貨幣總計數M1B及M2月增率分別為-0.27%及0.08%；M1B及M2年增率分別下降為2.76%及5.98%，主要係外資淨匯出，以及放款與投資年增率下降。

### 4. 臺灣採購經理人指數：

112年9月經季節調整後之臺灣製造業採購經理人指數(PMI)連續7個月緊縮，惟經季節調整後之新增訂單與生產指數同步中斷連續2個月的緊縮轉為擴張，部分指標略有改善。

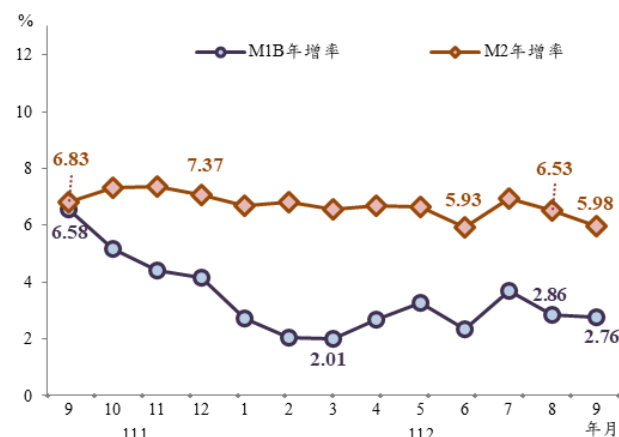
而未季調之臺灣非製造業經理人指數(NMI)已連續11個月擴張，惟指數續跌0.8個百分點至53.5%，商業活動、新增訂單與人力僱用呈現擴張，供應商交貨時間上升。

圖5 CPI、核心CPI及WPI年增率



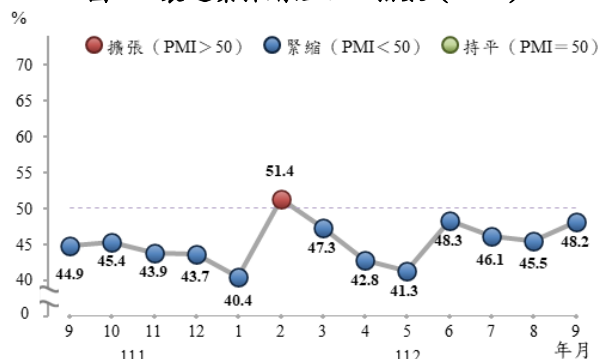
資料來源：行政院主計總處，物價統計月報

圖6 M1B、M2年增率



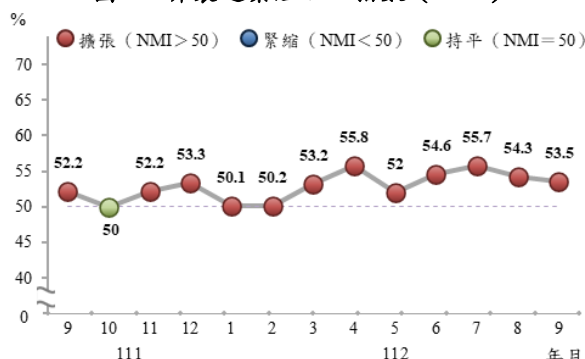
資料來源：中央銀行，重要金融統計月報

圖7 製造業採購經理人指數 (PMI)



資料來源：國家發展委員會，臺灣採購經理人指數

圖8 非製造業經理人指數 (NMI)



資料來源：國家發展委員會，臺灣採購經理人指數

## (二) 國內就業市場指標

### 1. 勞動力狀況：

112年9月勞動力人數為1,195萬7千人，較上月減少1萬5千人(-0.13%)，較上年同月增加12萬7千人(+1.07%)；勞動力參與率為59.21%，較上月下降0.09個百分點，較上年同月上升0.04個百分點；經季節調整之勞參率為59.22%，較上月上升0.01個百分點，較上年同月上升0.05個百分點。

### 2. 就業狀況：

112年9月就業人數為1,154萬1千人，較上月減少5千人(-0.04%)，較上年同月增加14萬4千人(+1.26%)；就業率為57.15%，較上月下降0.04個百分點，較上年同月上升0.15個百分點。

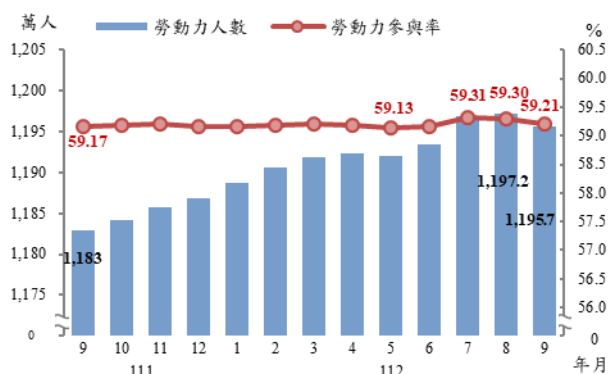
### 3. 失業狀況：

112年9月失業人數為41萬6千人，較上月減少1萬人(-2.38%)，較上年同月減少1萬7千人(-4.05%)，其中因工作場所業務緊縮或歇業而失業者減少3千人。

112年9月失業率為3.48%，較上月下降0.08個百分點，較上年同月下降0.18個百分點；經季節調整之失業率為3.44%，較上月上升0.02個百分點，較上年同月下降0.20個百分點。

在其他主要國家方面，美國112年9月經季調後失業率為3.8%，日本與南韓皆為2.6%。與上月及上年同月比較，美國失業率分別為持平及上升0.3個百分點，日本失業率則下降0.1個百分點及持平，南韓分別上升0.2個百分點及下降0.2個百分點。

圖 9 勞動力人數及勞動參與率



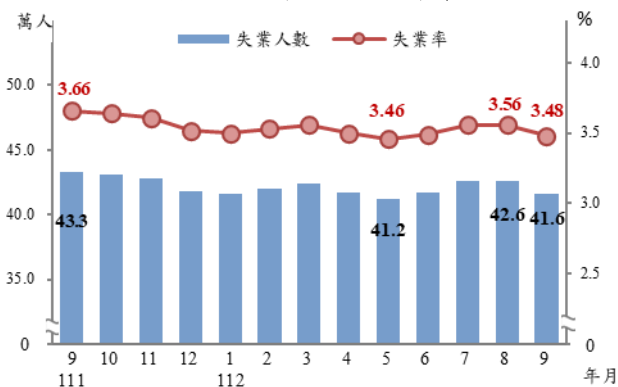
資料來源：行政院主計總處，人力資源調查統計月報

表 1 就業狀況

項目別	112年9月	與上月相比		112年1-9月平均	與上年同期比
		與上月相比	與上年同月比		
就業人數	11,541	-0.04	1.26	11,512	0.86
農業	502	-0.73	-4.97	513	-3.58
工業	4,039	-0.04	-0.04	4,043	0.04
服務業	7,000	0.01	2.52	6,957	1.69

資料來源：行政院主計總處，人力資源調查統計月報

圖 10 失業人數及失業率



資料來源：行政院主計總處，人力資源調查統計月報

表 2 主要國家失業率

項目別	110年	111年	112年9月	與上月及上年同月比	
				與上月比	與上年同月比
我國	3.95	3.67	3.44	(0.02)	(-0.20)
美國	5.4	3.7	3.8	(0.0)	(0.3)
日本	2.8	2.6	2.6	(-0.1)	(0.0)
南韓	3.7	2.9	2.6	(0.2)	(-0.2)

說明：括弧內( )數字係增減百分點。

註：數據經季節調整。

#### 4.薪資：

112年9月全體受僱員工（含本國籍、外國籍之全時員工及部分工時員工）經常性薪資平均為4萬5,503元，較上月減少0.36%，較上年同月則增加2.49%；獎金及加班費等非經常性薪資資9,194元，合計後總薪資平均為5萬4,697元，較上月減少2.03%，較上年同月則增3.75%。1至9月全體受僱員工經常性薪資平均為4萬5,427元，較上年同期增加2.50%，剔除物價因素後，實質經常性薪資年增0.14%。

#### 5.勞雇雙方協商減少工時人數：

112年9月底勞雇雙方協商減少工時（減班休息）實際實施人數為1萬1,878人（其中以製造業9,973人占83.96%最多），較上月減少510人（-4.12%），較上年同月減少6,172人（-34.19%）。

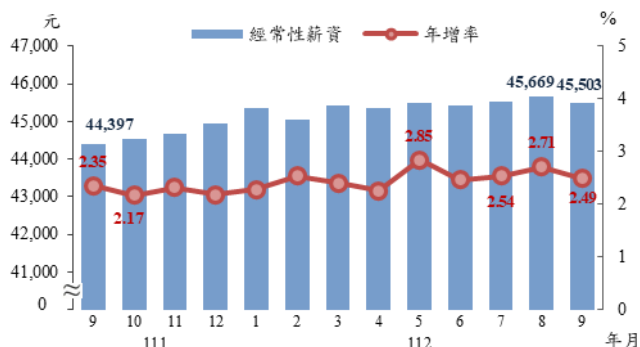
#### 6.失業認定：

112年9月受理失業給付之申請件數為3萬1,986件，其中初次認定申請件數為7,607件，較上月減少了161件（-2.07%），較上年同月增加1,641件（+27.51%）；而再次認定申請件數則為2萬4,379件，較上月減少4,495件（-15.57%），較上年同月增加3,743件（+18.14%）。

#### 7.資遣通報：

112年9月雇主通報資遣離職員工人數為1萬1,971人，較上月減少793人（-6.21%），且較上年同月增加1,128人（+10.40%）。

圖 11 受僱員工每人每月經常性薪資



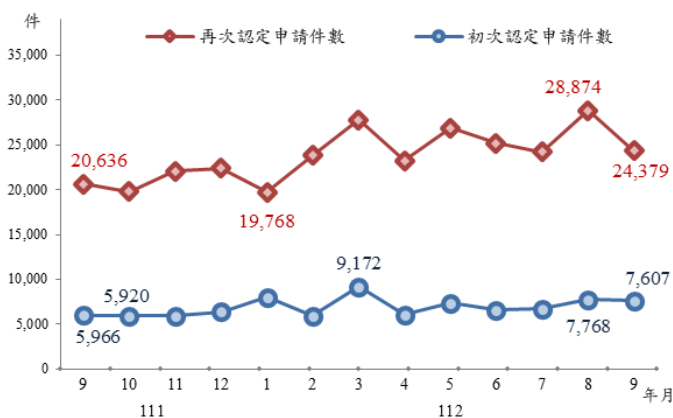
資料來源：行政院主計總處，薪資與生產力統計月報

圖 12 勞雇雙方協商減少工時人數



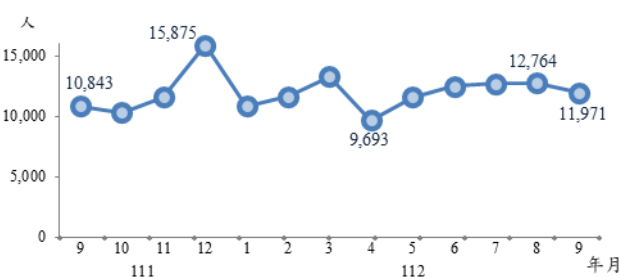
資料來源：勞動部，勞動統計查詢網

圖 13 失業給付初次認定件數



資料來源：勞動部，勞動統計查詢網

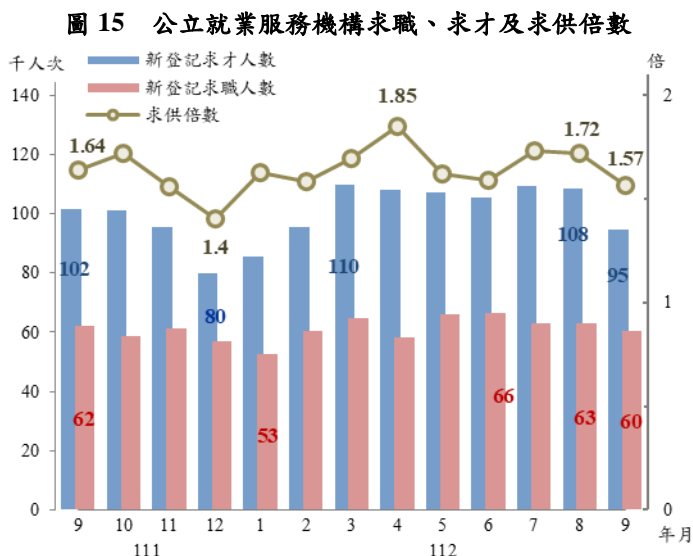
圖 14 資遣通報人數



資料來源：勞動部勞動力發展署資遣通報系統

### 8.求職、求才及求供倍數：

112年9月公立就業服務機構新登記求職人數為6萬347人次，較上月減少2,738人次(-4.34%)，較上年同月減少1,763人次(-2.84%)；新登記求才人數為9萬4,517人次，較上月減少1萬3,816人次(-12.75%)，較上年同月減少7,247人次(-7.12%)；求供倍數為1.57倍，分別較上月及上年同月減少0.15倍及0.07倍。



資料來源：勞動部勞動力發展署，就業服務資訊整合系統



## 二、國內景氣觀測

### 1. 景氣對策信號<sup>1</sup>

9月分數為17分，較上月增加2分，燈號轉為黃藍燈。9項構成項目中，海關出口值由黃藍燈轉呈綠燈，製造業營業氣候測驗點由藍燈轉呈黃藍燈，分數各增加1分；其餘7項燈號不變（如圖16）。

圖 16 景氣對策信號變化

	燈號 分數	2022年				2023年											
		9月	10月	11月	12月	1月	2月	3月	4月	5月	6月	7月	8月		9月		
		燈號	%	燈號	%	燈號	%	燈號	%	燈號	%	燈號	%	燈號	%	燈號	%
綜合判斷	17	18	12	12	11	10	11	11	12	13	15			15		17	
貨幣總計數M1B														2.9		2.8	
股價指數														10.1		15.5	
工業生產指數														-10.9 <sub>r</sub>		-6.6	
非農業部門就業人數														1.57		1.56	
海關出口值														-1.5		6.0	
機械及電機設備進口值														-17.7		-9.9	
製造業銷售量指數														-8.8		-6.4	
批發、零售及餐飲業營業額														-3.2		-2.7	
製造業營業氣候測驗點														92.63 <sub>r</sub>		93.98	

註：1.各構成項目除製造業營業氣候測驗點之單位為點(基期為95年)外，其餘均為年變動率；除股價指數外均經季節調整。  
2. r為修正值。

資料來源：國家發展委員會，景氣概況新聞稿。

領先指標不含趨勢指數為97.88，較上月下降0.77%，7個構成項目經去除長期趨勢後，2項較上月上升，分別為製造業營業氣候測驗點、股價指數；其餘5項則較上月下滑，包含建築物開工樓地板面積、實質半導體設備進口值、工業及服務業受僱員工淨進入率、實質貨幣總計數M1B、外銷訂單動向指數。

<sup>1</sup> 資料來源：國家發展委員會，景氣概況；[https://index.ndc.gov.tw/n/zh\\_tw/data/news](https://index.ndc.gov.tw/n/zh_tw/data/news)。

同時指標不含趨勢指數為 99.49，較上月上升 1.30%，7 個構成項目經去除長期趨勢後，全部皆較上月上升，包括：實質海關出口值、工業生產指數、電力（企業）總用電量、製造業銷售量指數、非農業部門就業人數、批發、零售及餐飲業營業額、實質機械及電機設備進口值。

綜上，112 年 9 月景氣對策信號綜合判斷分數為 17 分，較上月增加 2 分，燈號轉為黃藍燈；景氣領先指標續呈下滑，同時指標持續上升，顯示國內景氣逐漸改善，但仍須觀察後續變化。

## 2.海關商品貿易<sup>2</sup>

根據財政部海關進出口貿易概況資料顯示，全球終端需求復甦力道平緩，惟受到人工智慧等新興應用商機及科技新品拉貨帶動，加以比較基期降低，9 月出口 388.1 億美元，轉為年增 3.4%，終止連續 12 個月下滑，累計 1 至 9 月出口年減 13.8%。

出口主要貨品中，9 月以資通與視聽產品成長 59.8%最多，其中電腦及其附屬單元出口大增 2.2 倍；化學品、礦產品分別轉呈年增 10.3%、0.9%，除了受油價推升部分石化產品行情及庫存回補需求外，前者尚有藥品輸出之挹注；電子零組件則受終端消費疲軟拖累，半導體供應鏈持續調整庫存，年減 4.3%。累計 1 至 9 月出口主要貨品大多年減 1~3 成，僅資通與視聽產品年增 15.4%（見附表 1）。

對出口主要國家／地區方面，9 月對東協隨科技類產品外銷走揚，出口規模創歷年單月新高，年增 24.8%，對歐洲、美國因資通產品出貨強勁，各年增 21.3%、17.7%；對日本、中國大陸與香港分別減 15.1%、8.8%。累計 1 至 9 月對歐洲出口值為歷年同期新高，年增 4.1%，對東協、美、日各減 10.5%、7.6%、5.5%，對陸港減幅

<sup>2</sup> 資料來源：財政部，進出口貿易統計月報；<https://www.mof.gov.tw/singlehtml/279?cntId=57409>。

達 21.9%，占總出口比重下降至 35.3%，為近 20 年同期最低（見附表 2）。

### 3. 金融物價情勢<sup>3</sup>

根據行政院主計總處統計資料，112 年 9 月份消費者物價指數（CPI）較上年同月漲 2.93%，受到休閒娛樂需求推升娛樂服務價格，加以蔬菜、水果、肉類、外食費、油料費、房租、個人隨身用品、個人照顧服務費及醫療費用價格上漲所致，惟運輸費價格下跌，抵銷部分漲幅；扣除蔬菜水果後，漲 2.63%，再剔除能源後之核心 CPI，漲 2.48%。

9 月生產者物價指數（PPI）較上年同月跌 0.01%，主因中油調降售予電業用戶之天然氣價格致燃氣價格下跌，加上金屬製品、化學材料及其製品與藥品，以及基本金屬等價格下跌所致，惟農產品價揚且電價調漲，加上匯率貶值影響，抵銷部分跌幅。（見附表 3）。

貨幣總計數方面，根據中央銀行統計資料，112 年 9 月日平均貨幣總計數 M1B 及 M2 月增率分別為 -0.27% 及 0.08%；M1B 及 M2 年增率分別下降為 2.76% 及 5.98%，主要係外資淨匯出，以及放款與投資年增率下降。累計本年 1 至 9 月 M1B 及 M2 平均年增率分別為 2.71% 及 6.53%。

### 4. 臺灣採購經理人指數<sup>4</sup>

112 年 9 月經季節調整後之臺灣製造業採購經理人指數（PMI）緊縮速度趨緩，指數回升 2.7 個百分點至 48.2%，連續第 7 個月緊縮，惟經季節調整後之新增訂單與生產指數同步中斷連續 2 個月的緊縮轉為擴張，部分指標略有改善。五項組成指標中，經季調之新

---

<sup>3</sup> 資料來源：

1. 行政院主計總處，物價統計；

<https://www.stat.gov.tw/lp.asp?CtNode=489&CtUnit=1818&BaseDSD=29&mp=4>。

2. 中央銀行，重要金融統計月報；<https://www.cbc.gov.tw/tw/cp-532-104915-d9972-1.html>。

<sup>4</sup> 資料來源：國家發展委員會，景氣概況；[https://index.ndc.gov.tw/n/zh\\_tw/data/news](https://index.ndc.gov.tw/n/zh_tw/data/news)。

增訂單、生產轉為擴張，人力僱用呈現緊縮，供應商交貨時間低於50.0%，存貨持續緊縮。經季節調整後之新增訂單與生產指數同步中斷連續2個月的緊縮轉為擴張，二指數分別回升5.1與6.2個百分點至51.7%與52.9%。製造業六大產業中，其中9月三大產業回報PMI緊縮，各產業依緊縮速度排序為基礎原物料產業(42.9%)、電力暨機械設備產業(42.9%)與電子暨光學產業(48.2%)。化學暨生技醫療產業(53.6%)與交通工具產業(53.2%)皆轉為回報PMI為擴張，僅食品暨紡織產業回報PMI為持平(50.0%)。

而非製造業經理人指數(NMI)已連續11個月擴張，惟指數續跌0.8個百分點至53.5%。四項組成指標中，商業活動、新增訂單與人力僱用呈現擴張，供應商交貨時間上升。八大產業中，五大產業NMI呈現擴張，依擴張速度排序為營造暨不動產業(57.4%)、零售業(56.0%)、教育暨專業科學業(55.4%)、運輸倉儲業(51.0%)與批發業(50.4%)。住宿餐飲業(46.3%)與金融保險業(49.4%)則回報NMI為緊縮。僅資訊暨通訊傳播業NMI呈現持平(50.0%)。

## 5. 景氣綜合分析

我國綜合景氣燈號9月份為17分，較上月增加2分，主要受惠於AI商機及科技新品備貨需求挹注，9月出口燈號由黃藍燈轉為綠燈，且生產、銷售減幅持續收斂，國內景氣呈略微改善。

外貿方面，全球經濟復甦力道雖顯平緩，但新興科技發展帶動商機，挹注部分外銷量能，加上科技新品備貨效應，以及歐美年底採購旺季將來臨，可望帶動我國出口動能。而內需方面，勞動市場維持穩定，零售及餐飲業營業額則創歷年同月新高，顯示消費動能仍屬穩健。

展望未來，隨新興科技應用需求持續擴展，終端產品晶片含量提升，加上消費性電子新品陸續上市，推升備貨需求，我國出口可望漸趨穩定。而我國內需部分，近幾月均呈穩定成長趨勢，整體而

言，國內經濟緩步回升，但全球通膨、歐美國家升息的影響，加上地緣政治風險升溫，對全球經貿及我國的影響仍須持續關注。

### 三、國內、外就業市場觀測

#### (一) 國內就業市場指標

根據行政院主計總處調查，112年9月就業人數1,154萬1千人，較上月減少5千人(-0.04%)、失業人數較上月減少1萬人(-2.38%)，失業率較上月下降0.08個百分點；若與上年同月相比，就業人數增加14萬4千人(+1.26%)、失業人數減少1萬7千人(-4.05%)，失業率下降0.18個百分點；另經調整季節變動因素後，失業率為3.44%，較上月上升0.02個百分點，而勞參率為59.22%，較上月增加0.01個百分點。

就業市場方面，在公立就業服務機構之求職與求才方面，根據勞動部勞動力發展署就業服務資訊整合系統統計，112年9月各公立就業服務機構新登記求職人數為6萬347人次，較上月減少2,738人次(-4.34%)，較上年同月減少1,763人次(-2.84%)；新登記求才人數為9萬4,517人次，較上月減少1萬3,816人次(-12.75%)，較上年同月減少7,247人次(-7.12%)；市場之就業選擇機會(求供倍數)為1.57倍，分別較上月及上年同月減少0.15倍及0.07倍。

至於減班休息人數，112年9月底勞雇雙方協商減少工時(減班休息)實際實施人數為1萬1,878人，較上月減少510人(-4.12%)，較上年同月底減少6,172人(-34.19%)；其中以製造業占83.96%最多。而112年9月雇主通報資遣離職員工人數為1萬1,971人，較上月減少793人(-6.21%)，相較上年同月增加1,128人(+10.40%)。

表3呈現國內就業市場之重要統計結果與指標變化，說明其現況與變化特色，以為觀察國內就業情勢變化之量化基礎。

表 3 人力資源與就業市場情勢重要指標

期別	勞動力 (千人)	就業 人數 (千人)	失業 人數 (千人)	新登記 求職人數 (千人次)	新登記 求才人數 (千人次)	勞動力 參與率 (%)	失業率 (%)	就業率 (%)	非勞動 力占比 (%)
<b>110年(2021)</b>	<b>11,919</b>	<b>11,447</b>	<b>471</b>	<b>746</b>	<b>1,208</b>	<b>59.02</b>	<b>3.95</b>	<b>56.69</b>	<b>40.97</b>
9月	11,888	11,417	471	66	99	58.93	3.96	56.60	41.07
10月	11,902	11,445	456	59	104	59.02	3.83	56.76	40.98
11月	11,913	11,477	436	58	107	59.11	3.66	56.95	40.89
12月	11,914	11,480	433	56	86	59.16	3.64	57.01	40.84
<b>111年(2022)</b>	<b>11,853</b>	<b>11,418</b>	<b>434</b>	<b>719</b>	<b>1,193</b>	<b>59.18</b>	<b>3.68</b>	<b>57.01</b>	<b>40.82</b>
1月	11,905	11,474	430	57	103	59.17	3.61	57.03	40.83
2月	11,893	11,458	434	52	102	59.17	3.65	57.01	40.83
3月	11,875	11,440	435	60	113	59.19	3.66	57.02	40.81
4月	11,844	11,415	429	55	97	59.16	3.62	57.02	40.84
5月	11,805	11,371	434	60	98	59.05	3.68	56.88	40.95
6月	11,815	11,372	442	65	99	59.12	3.74	56.91	40.88
7月	11,845	11,397	448	67	103	59.28	3.78	57.04	40.72
8月	11,851	11,402	449	64	100	59.29	3.79	57.04	40.71
9月	11,830	11,397	433	62	102	59.17	3.66	57.00	40.83
10月	11,841	11,410	431	59	101	59.18	3.64	57.03	40.82
11月	11,858	11,430	428	61	95	59.20	3.61	57.06	40.80
12月	11,869	11,451	418	57	80	59.17	3.52	57.09	40.83
<b>112年(2023)</b>	<b>11,929</b>	<b>11,509</b>	<b>420</b>	<b>62</b>	<b>103</b>	<b>59.21</b>	<b>3.52</b>	<b>57.12</b>	<b>40.79</b>
1月	11,887	11,471	416	53	86	59.17	3.50	57.10	40.83
2月	11,906	11,485	420	60	95	59.18	3.53	57.09	40.82
3月	11,919	11,494	424	65	110	59.20	3.56	57.09	40.80
4月	11,924	11,506	417	58	108	59.18	3.50	57.11	40.82
5月	11,920	11,507	412	66	107	59.13	3.46	57.08	40.87
6月	11,935	11,518	417	66	105	59.17	3.49	57.10	40.83
7月	11,969	11,543	426	63	109	59.31	3.56	57.20	40.69
8月	11,972	11,546	426	63	108	59.30	3.56	57.19	40.70
9月	11,957	11,541	416	60	95	59.21	3.48	57.15	40.79
較上月增減%	-0.13	-0.04	-2.38	-4.34	-12.75	(-0.09)	(-0.08)	(-0.04)	(0.09)
較上年同月 增減%	1.07	1.26	-4.05	-2.84	-7.12	(0.04)	(-0.18)	(0.15)	(-0.04)
較上年同期 增減%	0.68	0.86	-4.08	2.19	0.73	(0.03)	(-0.17)	(0.13)	(-0.03)

註：1.本表括號（）內數字係指增減百分點。

2.勞動力參與率＝（勞動力÷15歲以上民間人口）\*100%。

3.失業率＝（失業者÷勞動力）\*100%。

4.就業率＝（就業者÷15歲以上民間人口）\*100%。

5.非勞動力占比＝（非勞動力÷15歲以上民間人口）\*100%。

資料來源：1.行政院主計總處，人力資源調查。

2.勞動部，勞動統計查詢網。

表3 人力資源與就業市場情勢重要指標（續）

期別	受僱員工 人數占比 (%)	想工作未找 工作隨時可 以工作者比 率(%)	25-54歲之 就業率(%)	15-24歲之 失業率(%)	高階技能 工作者占 比(%)	長期失業 人數占比 (%)	大專以上 勞動力占 比(%)	受僱員工 每人月 總薪資 (元)	受僱員工 每人 月工時 (小時)
<b>110年(2021)</b>	<b>76.93</b>	<b>1.91</b>	<b>83.08</b>	<b>12.11</b>	<b>15.99</b>	<b>10.62</b>	<b>53.41</b>	<b>55,792</b>	<b>166.7</b>
9月	76.98	2.01	83.10	12.38	15.98	9.34	54.91	52,075	168.5
10月	77.15	1.89	83.35	12.04	16.01	11.62	54.94	50,112	164.8
11月	77.26	1.84	83.65	11.81	16.02	11.47	54.97	50,161	175.4
12月	77.25	1.84	83.74	11.78	16.06	9.93	55.03	55,449	176.0
<b>111年(2022)</b>	<b>77.52</b>	<b>1.84</b>	<b>83.93</b>	<b>11.96</b>	<b>16.24</b>	<b>13.36</b>	<b>55.63</b>	<b>57,718</b>	<b>167.3</b>
1月	77.29	1.80	83.81	11.73	16.06	12.56	55.05	106,128	167.5
2月	77.29	1.83	83.81	12.03	16.08	12.67	55.11	49,192	129.3
3月	77.41	1.83	83.88	12.06	16.10	12.64	55.08	51,336	182.4
4月	77.50	1.81	83.92	11.82	16.16	12.12	55.06	51,472	157.7
5月	77.48	1.82	83.79	11.73	16.25	13.82	55.11	55,197	168.1
6月	77.44	1.78	83.80	12.08	16.24	12.67	55.34	52,843	167.5
7月	77.44	1.82	83.86	12.29	16.28	11.83	55.47	58,253	169.6
8月	77.52	1.83	83.95	12.60	16.30	14.25	56.00	56,115	182.1
9月	77.63	1.82	84.03	12.30	16.36	14.32	56.26	52,718	168.7
10月	77.68	1.79	84.05	11.92	16.31	14.39	56.30	50,464	162.8
11月	77.74	1.78	84.11	11.70	16.31	12.85	56.35	51,481	175.7
12月	77.82	1.77	84.19	11.31	16.39	14.83	56.40	57,522	176.1
<b>112年(2023)</b>	<b>77.85</b>	<b>1.78</b>	<b>84.41</b>	<b>11.50</b>	<b>16.50</b>	<b>12.14</b>	<b>56.75</b>	<b>Ⓟ60,186</b>	<b>Ⓟ167.4</b>
1月	77.80	1.78	85.20	11.13	16.41	12.74	56.41	106,930	137.1
2月	77.75	1.80	84.15	11.42	16.40	14.05	56.48	52,587	161.3
3月	77.77	1.79	84.18	11.40	16.45	12.03	56.46	52,068	189.0
4月	77.83	1.76	84.24	11.37	16.48	11.75	56.47	51,754	146.6
5月	77.90	1.75	84.25	11.17	16.49	14.08	56.55	54,751	179.0
6月	77.92	1.79	84.29	11.63	16.50	11.03	56.74	53,836	170.2
7月	77.85	1.79	84.41	11.98	16.56	10.09	56.88	59,191	170.5
8月	77.87	1.80	84.46	12.00	16.56	12.21	57.33	Ⓡ55,833	Ⓡ184.0
9月	77.94	1.74	84.49	11.42	16.62	11.30	57.44	Ⓟ54,697	Ⓟ169.0
較上月增減%	(0.07)	(-0.06)	(0.03)	(-0.58)	(0.06)	(-0.91)	(0.11)	-2.03	-8.15
較上年同月 增減%	(0.31)	(-0.08)	(0.46)	(-0.88)	(0.26)	(-3.02)	(1.18)	3.75	0.18
較上年同期 增減%	(0.40)	(-0.04)	(0.54)	(-0.57)	(0.29)	(-0.85)	(1.36)	1.57	0.90

註：1.受僱員工人數占比=（受僱員工人數÷勞動力）\*100%。

2.想工作而未找工作且隨時可以開始工作者比率=（想工作而未找工作且隨時可以開始工作者÷非勞動者）\*100%。

3.25-54歲之就業率=（25-54歲就業人數÷25-54歲民間人口）\*100%。

4.15-24歲之失業率=（15-24歲失業人數÷15-24歲年齡層勞動力）\*100%。

5.高階技能工作者占比=（職業別為民意代表、主管及經理人員、專業人員之人數÷就業人數）\*100%。

6.長期失業人數占比=（失業期間達1年以上之失業人數÷總失業人數）\*100%。

7.大專以上勞動力占比=（大專以上勞動力÷勞動力）\*100%。

8.Ⓟ代表初步統計結果、Ⓡ為修正數。

資料來源：行政院主計總處，人力資源調查提要分析、薪資與生產力調查提要分析。



## 1.失業率<sup>5</sup>

112年9月失業率為3.48%，較上月下降0.08個百分點，較上年同月下降0.18個百分點；經季節調整之失業率為3.44%，較上月上升0.02個百分點，較上年同月下降0.20個百分點。

若按年齡層來看，以20至24歲失業率11.79%最高，較上月下降0.68個百分點，較上年同月下降0.91個百分點；其次為15至19歲失業率8.50%，較上月上升0.04個百分點，較上年同月下降0.45個百分點，高失業率多集中於15至24歲青年，主因15至24歲青年處工作初期或調適階段，失業率較高。

從教育程度別觀察，以擁有大學學歷者之失業率4.77%最高，較上月下降0.14個百分點，較上年同月亦下降0.52個百分點；其次為高級中等（高中、高職）失業率3.18%，較上月下降0.07個百分點，較上年同月下降0.08個百分點。

## 2.失業者<sup>6</sup>

112年9月失業人數為41萬6千人，較上月減少1萬人（-2.38%），較上年同月減少1萬7千人（-4.05%）；其中初次尋職失業人數為9萬1千人，較上月減少6千人（-6.16%），較上年同月減少7千人（-6.90%）；而非初次尋職失業人數則為32萬4千人，較上月減少5千人（-1.26%），較上年同月減少1萬1千人（-3.22%）。

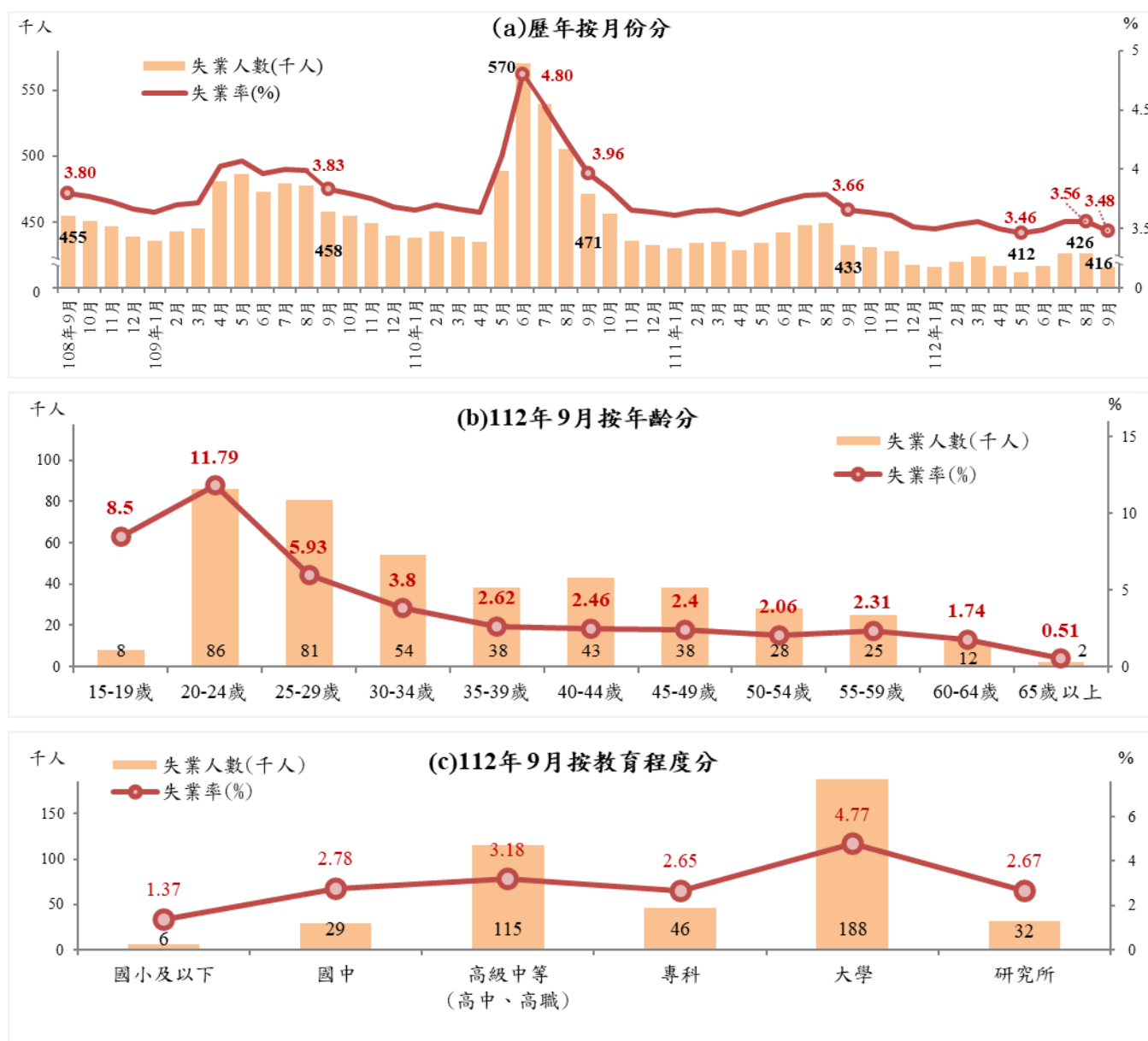
在非初次尋職失業者失業原因中，以「對原有工作不滿意」而失業者（17萬4千人）最多，較上月增加1千人（+0.51%），較上年同月增加2萬6千人（+17.61%）。其次為「工作場所業務緊縮或歇業」之失業者（10萬8千人），較上月減少3千人

<sup>5</sup> 資料來源：行政院主計總處，人力資源調查；<https://www.stat.gov.tw/np.asp?ctNode=514>。

<sup>6</sup> 資料來源：行政院主計總處，人力資源調查；<https://www.stat.gov.tw/np.asp?ctNode=514>。

(-2.85%)，較上年同月減少 2 萬 8 千人 (-20.61%)。另外「季節性或臨時性工作結束」之失業者 (2 萬 8 千人) 較上月減少 2 千人 (-6.84%)，較上年同月減少 4 千人 (-12.57%)。

圖 17 失業人數與失業率



註：高級中等係指高中、高職。

資料來源：行政院主計總處，人力資源調查統計月報。

表 4 失業人數及原因

單位：千人、%

項目 期別	總計	初次 尋職者	非初次 尋職者	非初次尋職者失業原因				
				工作場所 業務緊縮 或歇業	對原有 工作 不滿意	季節性或 臨時性 工作結束	傷病或 健康 不良	其他 原因
<b>110年(2021)</b>	<b>471</b>	<b>95</b>	<b>376</b>	<b>166</b>	<b>157</b>	<b>34</b>	<b>9</b>	<b>10</b>
<b>111年(2022)</b>	<b>434</b>	<b>95</b>	<b>340</b>	<b>140</b>	<b>150</b>	<b>32</b>	<b>10</b>	<b>9</b>
1月	430	91	339	149	146	30	7	7
2月	434	90	344	144	149	32	8	11
3月	435	91	344	137	155	32	8	12
4月	429	89	340	136	154	31	8	11
5月	434	87	347	144	153	31	10	9
6月	442	94	349	147	152	31	10	8
7月	448	102	347	146	149	31	12	8
8月	449	107	342	141	149	32	11	9
9月	433	98	335	136	148	32	10	9
10月	431	97	334	133	149	33	11	8
11月	428	95	333	133	149	33	10	8
12月	418	94	324	129	147	32	9	7
<b>112年(2023)</b>	<b>419</b>	<b>92</b>	<b>328</b>	<b>117</b>	<b>165</b>	<b>31</b>	<b>7</b>	<b>7</b>
1月	416	93	323	126	149	32	10	6
2月	420	90	330	124	154	34	10	8
3月	424	91	333	123	161	33	8	6
4月	417	89	328	119	163	32	7	5
5月	412	86	326	114	165	31	7	7
6月	417	91	326	113	170	30	5	6
7月	426	97	329	113	172	31	6	5
8月	426	97	329	111	173	30	7	6
9月	416	91	324	108	174	28	5	8
<b>與上月比較</b>								
增減值	-10	-6	-5	-3	1	-2	-2	1
增減率(%)	-2.38	-6.16	-1.26	-2.85	0.51	-6.84	*	*
<b>與上年同月比較</b>								
增減值	-17	-7	-11	-28	26	-4	-5	-1
增減率(%)	-4.05	-6.90	-3.22	-20.61	17.61	-12.57	*	*

註 1：表中非初次尋職者失業原因之其他原因的人數為非初次尋職人數減去表中所列四種失業原因人數。

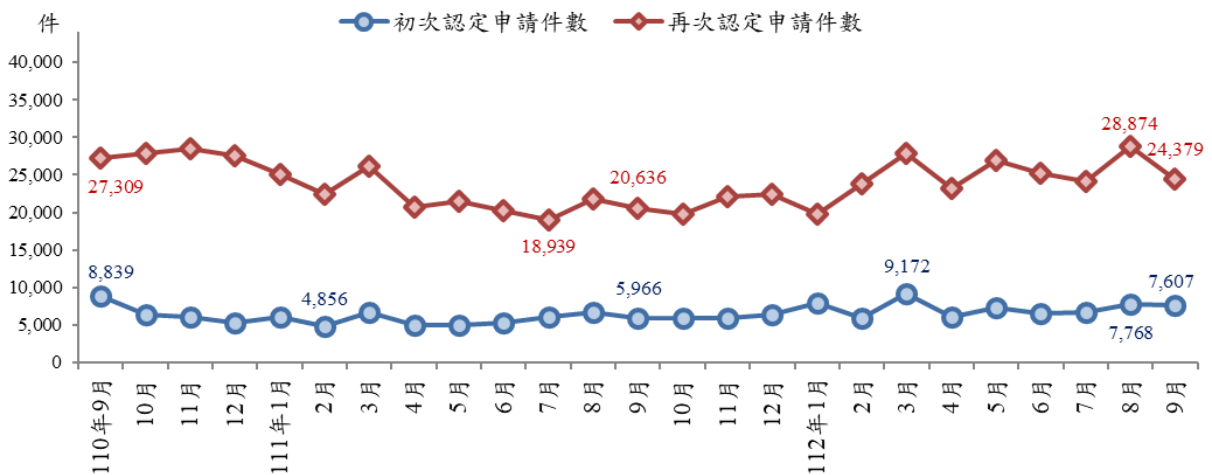
註 2：\*為該項資料絕對數甚小，計算變動比率時，幅度顯大，易生誤會，故從略。

資料來源：行政院主計總處，人力資源調查統計月報。

### 3. 失業認定<sup>7</sup>

根據勞保局統計資料，112年9月受理失業給付之申請件數為3萬1,986件，其中初次認定申請件數為7,607件，較上月減少161件(-2.07%)，較上年同月增加1,641件(+27.51%)；而再次認定申請件數則為2萬4,379件，較上月減少4,495件(-15.57%)，較上年同月增加3,743件(+18.14%)。

圖 18 失業給付之失業認定件數



資料來源：勞動部，勞動統計查詢網。

### 4. 資遣通報<sup>8</sup>

112年9月資遣通報人數為1萬1,971人，與上月相較減少793人(-6.21%)，相較上年同月增加1,128人(+10.40%)。

其中，一般工廠資遣離職員工為1萬1,003人，較上月減少575人(-4.97%)，較上年同月增加1,643人(+17.55%)；而關廠歇業資遣離職員工為968人，較上月減少218人(-18.38%)，較上年同減少515人(-34.73%)。

<sup>7</sup> 資料來源：勞動部，勞動統計查詢網。

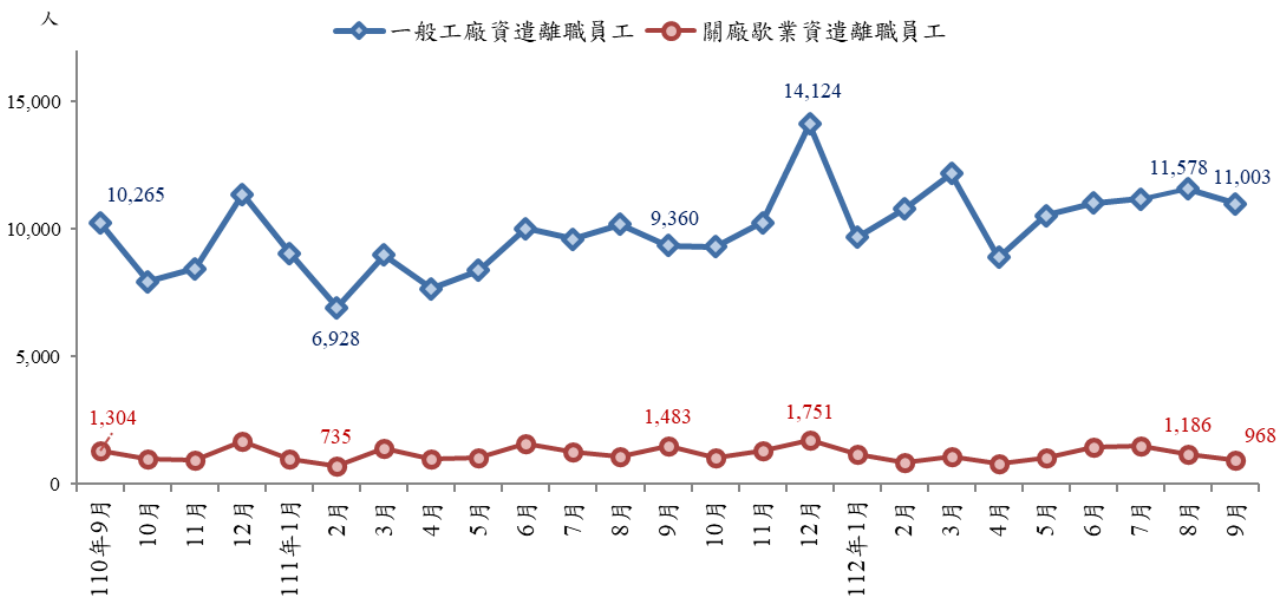
<sup>8</sup> 資料來源：勞動部勞動力發展署資遣通報系統。

依縣市別來看，以臺北市資遣通報人數 2,745 人最多，約占 23.93%；其次為新北市 2,001 人，約占 16.72%；第三為臺中市 1,768 人，約占 14.77%。

與上月相較，以宜蘭縣增加 92 人最多，其次為新竹市增加 65 人，第三為彰化縣增加 53 人。另以臺南市減少 327 人最多，其次為臺北市（減少 246 人）與臺中市（減少 136 人）。

若與上年同月相較，則以桃園市增加 373 人最多，其次為臺中市增加 350 人，第三為高雄市增加 261 人。減少最多的為臺南市（減少 439 人），其次為臺北市（減少 160 人），第三為嘉義縣（減少 38 人）。

圖 19 雇主通報資遣離職員工人數



資料來源：勞動部勞動力發展署資遣通報系統。

表 5 雇主通報資遣離職員工人數-依項目分類

單位：人、%

期別	總計	一般工廠資遣 離職員工	關廠歇業資遣 離職員工
<b>109年(2020)</b>	<b>169,883</b>	<b>150,789</b>	<b>19,094</b>
<b>110年(2021)</b>	<b>138,532</b>	<b>123,090</b>	<b>15,442</b>
<b>111年(2022)</b>	<b>128,579</b>	<b>113,948</b>	<b>14,631</b>
1月	10,059	9,064	995
2月	7,663	6,928	735
3月	10,379	8,987	1,392
4月	8,654	7,672	982
5月	9,399	8,381	1,018
6月	11,603	10,032	1,571
7月	10,899	9,618	1,281
8月	11,290	10,189	1,101
9月	10,843	9,360	1,483
10月	10,341	9,319	1,022
11月	11,574	10,274	1,300
12月	13,031	11,365	1,666
<b>112年(2023)</b>	<b>106,970</b>	<b>96,871</b>	<b>10,099</b>
1月	10,835	9,676	1,159
2月	11,663	10,798	865
3月	13,272	12,174	1,098
4月	9,693	8,906	787
5月	11,589	10,539	1,050
6月	12,493	11,016	1,477
7月	12,690	11,181	1,509
8月	12,764	11,578	1,186
9月	11,971	11,003	968
<b>與上月比較</b>			
增減人數	<b>-793</b>	<b>-575</b>	<b>-218</b>
增減率	<b>-6.21</b>	<b>-4.97</b>	<b>-18.38</b>
<b>與上年同月比較</b>			
增減人數	1,128	1,643	<b>-515</b>
增減率	10.40	17.55	<b>-34.73</b>

註1：一般工廠資遣離職員工之統計資料，係根據勞動基準法第11條第2款、第11條第3款、第11條第4款、第11條第5款、第20條及其他事由彙總而成。

註2：關廠歇業資遣離職員工之統計資料，係根據勞動基準法第13條但書、第11條第1款彙總而成。

資料來源：勞動部勞動力發展署資遣通報系統。

## 5. 勞雇雙方協商減少工時人數<sup>9</sup>

截至 112 年 9 月底，經地方勞工行政主管機關通報實施勞雇雙方協商減少工時事業單位共計 653 家，實際實施人數為 1 萬 1,878 人，較上月底實施家數減少 21 家，實際實施人數減少 510 人。

若依不同行業別區分，實際實施人數中以製造業 9,973 人最多，約占 83.96%；其次為批發及零售業 953 人，約占 8.02%；第三為支援服務業 520 人，約占 4.38%。

與上月底相較，增加最多為營建工程業（增加 31 人），其次為出版影音及資通訊業（增加 17 人）及專業、科學及技術服務業（增加 17 人）；而減少較多則以製造業（減少 364 人）、批發及零售業（減少 109 人）及住宿餐飲業（減少 57 人）減少較多。

與上年同月底相比，僅有製造業（增加 6,539 人）增加，其他行業皆呈減少，以支援服務業（減少 8,451 人）減少最多，其次為住宿及餐飲業（減少 1,499 人），第三為運輸及倉儲業（減少 1,193 人）。

若細分製造業之次行業，以金屬機電工業達 6,047 人最多（占製造業的 60.63%），較上月減少 44 人（-0.72%），較上年同月增加 4,541 人（+3.02 倍）；其次為資訊電子工業 2,363 人，較上月減少 18 人（-0.76%），較上年同月增加 1,420 人（+1.51 倍）。

依縣市別來看，以臺中市實際實施人數 3,779 人最多，約占 31.82%；其次為新北市 1,782 人，約占 15.00%；第三為桃園市 1,308 人，約占 11.01%。

與上月底相較，以苗栗縣實際實施人數增加 272 人最多，其次為新北市（增加 128 人），第三為嘉義縣（增加 54 人）；較上月底

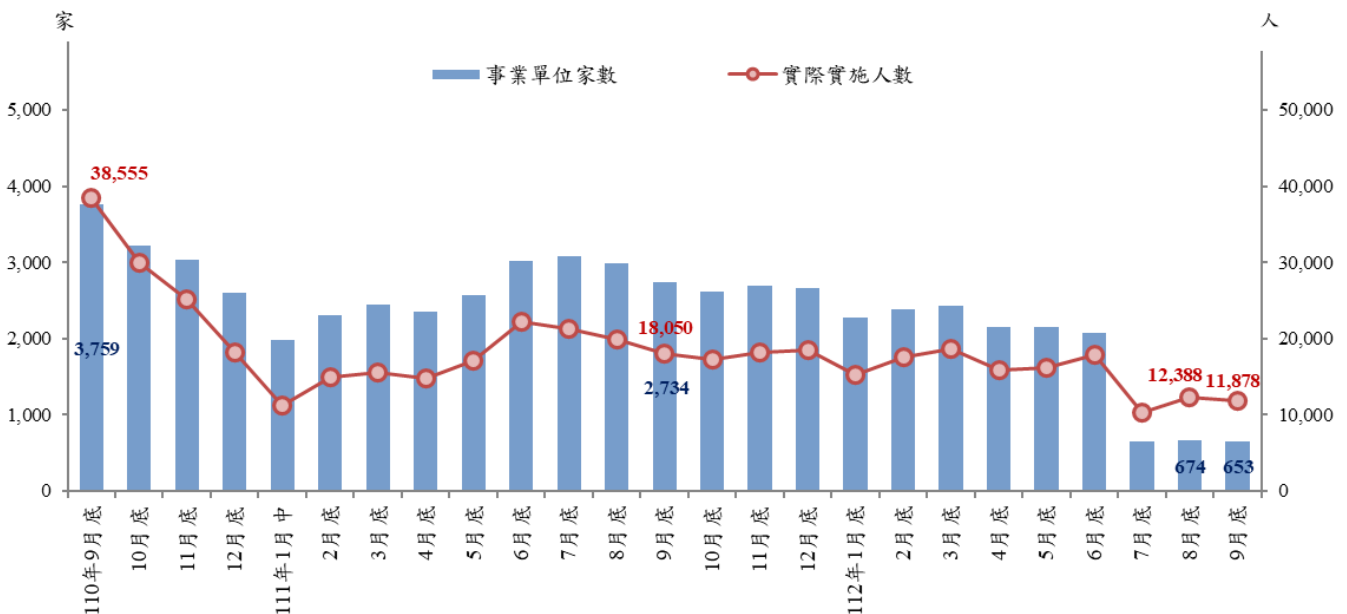
---

<sup>9</sup> 資料來源：勞動部，勞動統計查詢網。

減少的縣市以桃園市(減少 641 人)最多、其次為臺南市(減少 271 人)、第三為臺中市(減少 88 人)。

若與上年同月底相比,增加最多縣市為臺中市(增加 1,056 人)、宜蘭縣(增加 558 人)及彰化縣(增加 447 人);減少最多縣市為臺北市(減少 4,751 人)、高雄市(減少 2,045 人)及桃園市(減少 587 人)。

圖 20 勞雇雙方協商減少工時人數



註：111 年 1 月底適逢年假，故無統計數據。  
資料來源：勞動部，勞動統計查詢網。

## 6. 就業人數<sup>10</sup>

112 年 9 月就業人數為 1,154 萬 1 千人，較上月減少 5 千人 (-0.04%)，較上年同月增加 14 萬 4 千人 (+1.26%)。

從產業部門別來看，服務業就業人數為 700 萬人，較上月增加 1 千人 (+0.01%)，較上年同月增加 17 萬 2 千人 (+2.52%)；工業就業人數為 403 萬 9 千人，與上月減少 2 千人 (-0.04%)，較上年同月減少 2 千人 (-0.04%)；而農、林、漁、牧業就業人數為 50 萬

<sup>10</sup> 資料來源：行政院主計總處，人力資源調查；<https://www.stat.gov.tw/np.asp?ctNode=514>。



2 千人，較上月減少 4 千人 (-0.73%)，較上年同月減少 2 萬 6 千人 (-4.97%)。

## 7. 長期失業人數及其占比<sup>11</sup>

112 年 9 月失業期間達 1 年 (53 週) 以上之長期失業人數為 4 萬 7 千人，占總失業人數 41 萬 6 千人之比重約 11.30%，較上月減少 5 千人 (-9.25%)，較上年同月減少 1 萬 5 千人 (-24.92%)。

長期失業者中，大學以上學歷者約 2 萬 6 千人，占長期失業人數之比重約 55.32%，較上月減少 3 千人 (-10.34%)，較上年同月減少 4 千人 (-13.33%)。年齡別則以 25 至 44 歲人數最多，約 3 萬人，占長期失業人數之比重約 63.83%，較上月增加 1 千人 (+3.45%)，較上年同月減少 4 千人 (-11.76%) (如圖 21)。

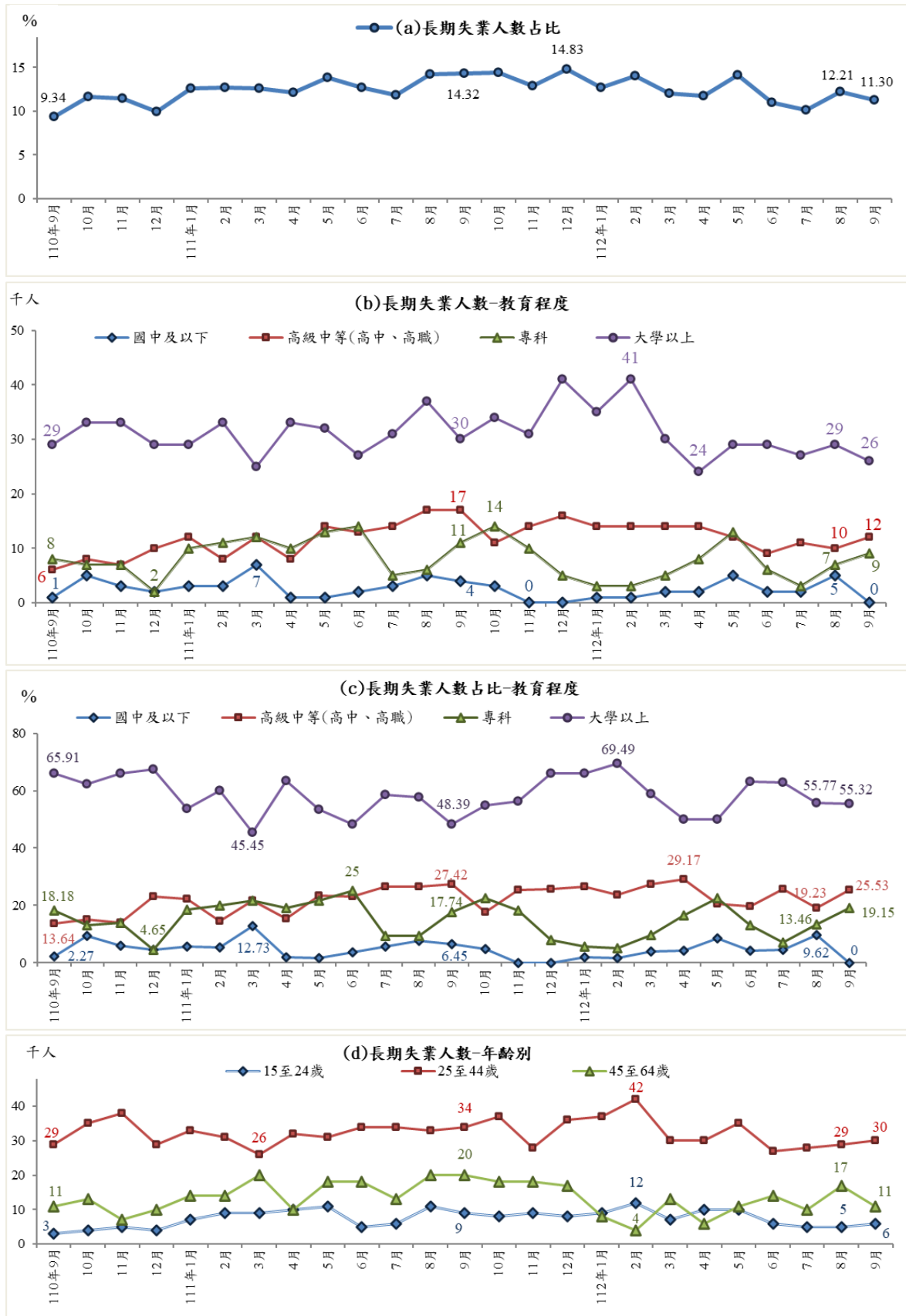
## 8. 高階勞動力就業情形<sup>12</sup>

112 年 9 月高階技能工作者約 191 萬 8 千人，占就業人數比重約 16.62%，較上月增加 6 千人 (+0.31%)，較上年同月增加 5 萬 4 千人 (+2.90%)。其中民意代表、主管及經理人員人數約 35 萬 2 千人，較上月減少 1 千人 (-0.30%)，較上年同月減少 1 萬 1 千人 (-3.04%)。而專業人員人數約 156 萬 6 千人，較上月增加 7 千人 (+0.44%)，較上年同月增加 6 萬 5 千人 (+4.31%) (如表 6)。

<sup>11</sup> 資料來源：行政院主計總處，人力資源調查；<https://www.stat.gov.tw/np.asp?ctNode=514>。

<sup>12</sup> 資料來源：行政院主計總處，人力資源調查；<https://www.stat.gov.tw/np.asp?ctNode=514>。

圖 21 長期失業人數及其占比



資料來源：行政院主計總處，人力資源調查統計。

表 6 高階技能工作者及其比重

期別	高階技能工作者	占就業者比重	民意代表、主管及 經理人員	專業人員
	(千人)	(%)	(千人)	(千人)
<b>110 年(2021)</b>	<b>1,830</b>	<b>15.99</b>	<b>367</b>	<b>1,463</b>
<b>111 年(2022)</b>	<b>1,854</b>	<b>16.24</b>	<b>364</b>	<b>1,490</b>
1 月	1,843	16.06	368	1,475
2 月	1,843	16.08	368	1,475
3 月	1,842	16.10	367	1,475
4 月	1,845	16.16	366	1,479
5 月	1,848	16.25	365	1,483
6 月	1,847	16.24	366	1,481
7 月	1,855	16.28	368	1,487
8 月	1,859	16.30	366	1,493
9 月	1,864	16.36	363	1,501
10 月	1,861	16.31	359	1,502
11 月	1,864	16.31	356	1,508
12 月	1,877	16.39	357	1,520
<b>112 年(2022)</b>	<b>1,899</b>	<b>16.50</b>	<b>355</b>	<b>1,544</b>
1 月	1,882	16.41	356	1,526
2 月	1,884	16.40	355	1,529
3 月	1,891	16.45	356	1,535
4 月	1,896	16.48	356	1,540
5 月	1,898	16.49	356	1,542
6 月	1,901	16.50	355	1,546
7 月	1,911	16.56	355	1,556
8 月	1,912	16.56	353	1,559
9 月	1,918	16.62	352	1,566
較上月增減%	0.31	(0.06)	-0.30	0.44
較上年同月增減%	2.90	(0.26)	-3.04	4.31

註：1.高階技能工作者包括職業類別為「民意代表、主管及經理人員」及「專業人員」兩類。

2.本表括號()內數字係指增減百分點。

資料來源：行政院主計總處，人力資源調查統計；

<https://www.stat.gov.tw/np.asp?ctNode=514>。

## 9.薪資<sup>13</sup>

112年9月全體受僱員工（含本國籍、外國籍之全時員工及部分工時員工）經常性薪資平均為4萬5,503元，較上月減少166元（-0.36%），較上年同月增加1,106元（+2.49%）；獎金及加班費等非經常性薪資9,194元，合計後總薪資平均為5萬4,697元，較上月減少1,136元（-2.03%），較上年同月增加1,979元（+3.75%）。

112年9月金融及保險業、出版影音製作傳播及資通訊服務業經常性薪資為6萬6,258元、6萬5,218元相對較高；製造業4萬3,178元，其中電子零組件製造業5萬3,631元；其他服務業（含美容美髮按摩等）3萬4,656元、住宿及餐飲業3萬5,140元則相對較低。

## 10.就業保險失業率

112年9月就業保險失業率為0.44%，較上月下降0.01個百分點，較上年同月上升0.09個百分點。

表7 就業保險失業率

單位：%

期別	1月	2月	3月	4月	5月	6月	7月	8月	9月	10月	11月	12月
110年(2021)	0.49	0.47	0.50	0.45	0.40	0.42	0.49	0.51	0.48	0.48	0.46	0.45
111年(2022)	0.41	0.35	0.43	0.36	0.35	0.34	0.34	0.37	0.35	0.35	0.36	0.39
112年(2023)	0.26	0.44	0.45	0.36	0.44	0.40	0.45	0.45	0.44			

註：就業保險失業率係為每月領取失業給付人數占該人數加上每月底被保險人數之比率。

資料來源：勞動部勞工保險局，<https://www.bli.gov.tw/0100759.html>。

<sup>13</sup> 註1：本項調查範圍為場所單位僱用之領薪員工，不包括農業、政府機關、小學以上各級學校、宗教、職業團體及類似組織等行業。

註2：薪資係指廠商支付給員工之工作報酬，包括經常性薪資（含本薪、按月津貼等）及非經常性薪資（年終獎金、年節獎金、員工酬勞、績效獎金及加班費等），不含個人其他來源所得或收入。

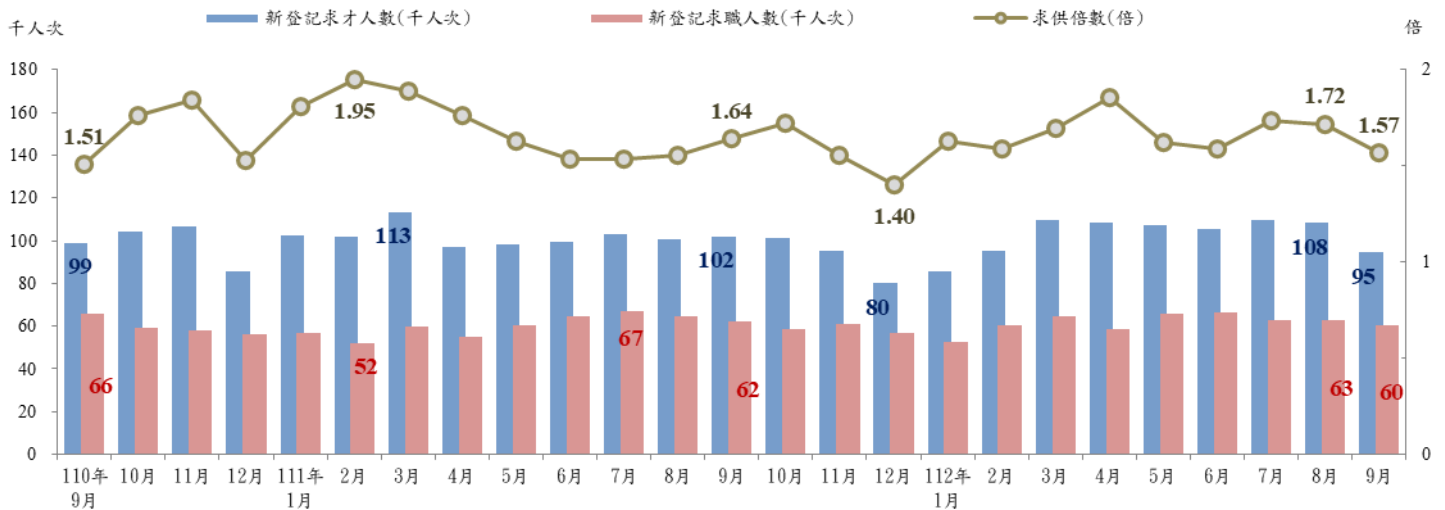
資料來源：行政院主計總處，薪資與生產力統計；<https://www.stat.gov.tw/np.asp?ctNode=522>。

## (二) 公立就業服務求職求才概況

### 1. 求職、求才及求供倍數變化趨勢

根據勞動部勞動力發展署就業服務資訊整合系統統計，112年9月各公立就業服務機構新登記求職人數總計6萬347人次，較上月減少2,738人次(-4.34%)；新登記求才人數為9萬4,517人次，較上月減少1萬3,816人次(-12.75%)；求供倍數1.57倍，較上月減少0.15倍。若與上年同月相比，求職人數減少1,763人次(-2.84%)，求才人數減少7,247人次(-7.12%)，求供倍數則減少0.07倍(如圖22)。

圖 22 公立就業服務機構之求職、求才及求供倍數變化趨勢



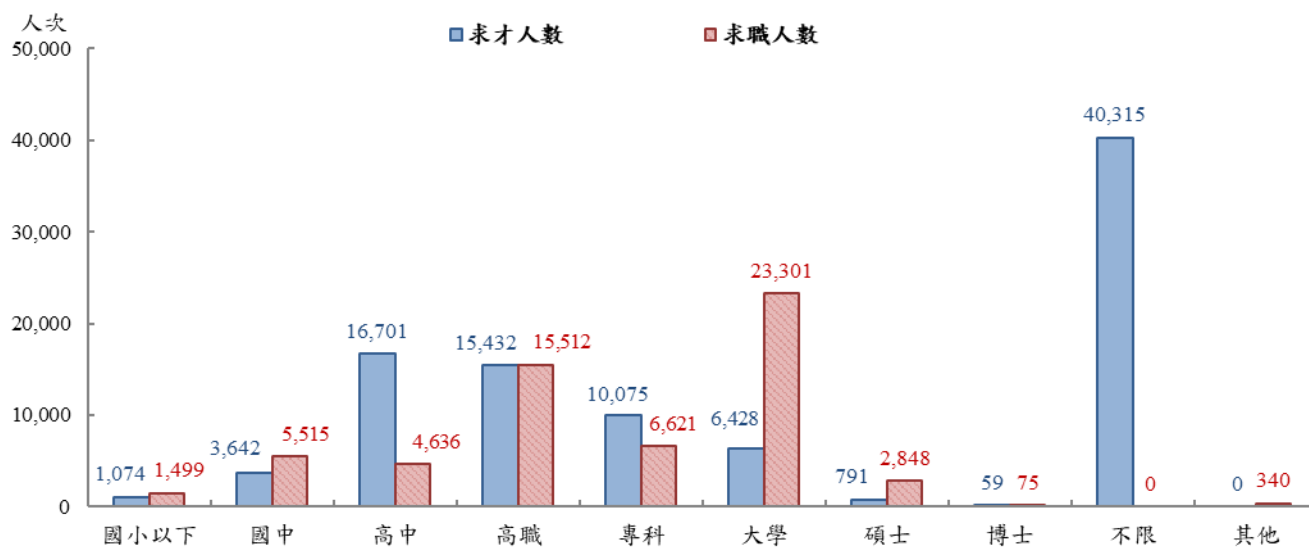
資料來源：勞動部勞動力發展署，就業服務資訊整合系統。

## 2.教育程度別

求職者之學歷多半集中於大學、高職及專科，供給人數依序為 2 萬 3,301 人次 (38.61%)、1 萬 5,512 人次 (25.70%) 及 6,621 人次 (10.97%)；求才廠商之學歷要求以不限、高中及高職為最多，需求人數依序為 4 萬 315 人次(42.65%)、1 萬 6,701 人次(17.67%) 及 1 萬 5,432 人次 (16.33%)。

其中學歷要求為高中、專科之求才人數多於求職人數，有超額需求現象，超額需求人數分別為 1 萬 2,065 人次、3,454 人次（如圖 23），至於學歷要求為國小以下、國中、大學及碩士、博士之職缺數，雖少於該學歷之求職人數，惟多數職缺不限學歷，且高中、專科之求才職缺亦未排除大學以上學歷之求職人，故整體公立就業服務機構之求才職缺仍多於求職人數。

圖 23 112 年 9 月求職、求才人數-教育程度別



各學歷別自 110 年 9 月迄今之求職求才變化趨勢如圖 24。

圖 24 求職、求才人數變化-教育程度別



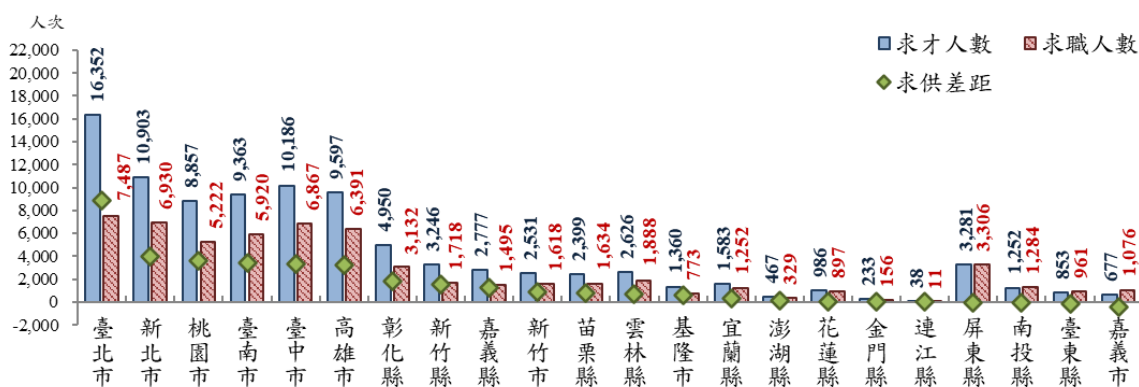
資料來源：勞動部勞動力發展署，就業服務資訊整合系統。

### 3.縣市別

圖 25 及表 8 為 112 年 9 月各工作地點新登記求職與求才情形。由於直轄市就業市場向來較大，新登記求職與求才職缺較多的 6 個縣市皆為直轄市；其中，廠商新登記求才人數最高前 3 個縣市分別為臺北市 1 萬 6,352 人次（占 17.30%）、新北市 1 萬 903 人次（占 11.54%）及臺中市 1 萬 186 人次（占 10.78%），直轄市以外之縣市中求才職缺最多則為彰化縣 4,950 人次（占 5.24%）。而求職人數較多的 3 個縣市則依序為臺北市 7,487 人次（占 12.41%）、新北市 6,930 人次（占 11.48%）及臺中市 6,867 人次（占 11.38%），直轄市以外之縣市中求職人數最多則為屏東縣 3,306 人次（占 5.48%）。

多數縣市的職類供需呈現求才人數高於求職人數，超額需求人數（求才人數超過求職人數）最多的 3 個縣市為臺北市 8,865 人次、新北市 3,973 人次及桃園市 3,635 人次；呈現超額供給人數（求職人數超過求才人數）為嘉義市 399 人次、臺東縣 108 人次及南投縣 32 以及屏東縣 25 人次，共 4 個縣市；求供倍數前 3 高則為連江縣 3.45 倍、臺北市 2.18 倍及新竹縣 1.89 倍。

圖 25 112 年 9 月求職、求才人數-縣市別



註：依據求供差距排序，本資料係以工作地點分析。

資料來源：勞動部勞動力發展署，就業服務資訊整合系統。



表 8 112 年 9 月各縣市求職與求才情形

單位：人次、%、倍

縣市別	求才人數		求職人數		超額需求	求供倍數
	人次(1)	%	人次(2)	%	(1)-(2)	(1)/(2)
新北市	10,903	11.54	6,930	11.48	3,973	1.57
臺北市	16,352	17.30	7,487	12.41	8,865	2.18
基隆市	1,360	1.44	773	1.28	587	1.76
宜蘭縣	1,583	1.67	1,252	2.07	331	1.26
花蓮縣	986	1.04	897	1.49	89	1.10
金門縣	233	0.25	156	0.26	77	1.49
連江縣	38	0.04	11	0.02	27	3.45
桃園市	8,857	9.37	5,222	8.65	3,635	1.70
新竹縣	3,246	3.43	1,718	2.85	1,528	1.89
新竹市	2,531	2.68	1,618	2.68	913	1.56
苗栗縣	2,399	2.54	1,634	2.71	765	1.47
臺中市	10,186	10.78	6,867	11.38	3,319	1.48
彰化縣	4,950	5.24	3,132	5.19	1,818	1.58
南投縣	1,252	1.32	1,284	2.13	-32	0.98
雲林縣	2,626	2.78	1,888	3.13	738	1.39
嘉義縣	2,777	2.94	1,495	2.48	1,282	1.86
嘉義市	677	0.72	1,076	1.78	-399	0.63
臺南市	9,363	9.91	5,920	9.81	3,443	1.58
高雄市	9,597	10.15	6,391	10.59	3,206	1.50
屏東縣	3,281	3.47	3,306	5.48	-25	0.99
澎湖縣	467	0.49	329	0.55	138	1.42
臺東縣	853	0.90	961	1.59	-108	0.89
其他	—	—	—	—	—	--
總計	94,517	100.00	60,347	100.00	34,170	1.57

註 1：表中縣市按五分署排列，本資料係以工作地點分析。

註 2：因若干求職、求才資料無法歸類於各縣市別，另以「其他」標示。

註 3：本表格中「—」符號係指無數據；「--」符號係指數值無意義（如分母為零）。

資料來源：勞動部勞動力發展署，就業服務資訊整合系統。

表 9 112 年 9 月各縣市求職與求才變動情形

單位：人次、倍

縣市別	求才人數/變動			求職人數/變動			求供倍數/增減		
	求才 人次	較上月 增減	較上年 同月增減	求職 人次	較上月 增減	較上年 同月增減	倍數	較上月 增減	較上年 同月增減
新北市	10,903	-5,166	-2,073	6,930	-504	-356	1.57	-0.59	-0.21
臺北市	16,352	-3,408	2,623	7,487	-549	747	2.18	-0.27	0.15
基隆市	1,360	564	202	773	-102	-33	1.76	0.85	0.32
宜蘭縣	1,583	105	-113	1,252	109	7	1.26	-0.03	-0.10
花蓮縣	986	-88	-356	897	120	-69	1.10	-0.28	-0.29
金門縣	233	-100	-6	156	19	10	1.49	-0.94	-0.14
連江縣	38	2	29	11	7	6	3.45	-5.55	1.65
桃園市	8,857	215	-540	5,222	68	34	1.70	0.02	-0.12
新竹縣	3,246	-598	-1,107	1,718	13	-425	1.89	-0.37	-0.14
新竹市	2,531	-475	-977	1,618	-35	-687	1.56	-0.25	0.04
苗栗縣	2,399	151	-126	1,634	-1	-145	1.47	0.09	0.05
臺中市	10,186	-2,104	287	6,867	-632	-210	1.48	-0.16	0.08
彰化縣	4,950	-711	-898	3,132	-350	34	1.58	-0.05	-0.31
南投縣	1,252	-204	-37	1,284	-97	41	0.98	-0.08	-0.06
雲林縣	2,626	8	79	1,888	-261	-243	1.39	0.17	0.20
嘉義縣	2,777	-438	-785	1,495	39	160	1.86	-0.35	-0.81
嘉義市	677	-231	-140	1,076	27	39	0.63	-0.24	-0.16
臺南市	9,363	148	-434	5,920	-375	-498	1.58	0.12	0.06
高雄市	9,597	-1,363	-2,816	6,391	-322	-26	1.50	-0.13	-0.43
屏東縣	3,281	-7	76	3,306	184	-17	0.99	-0.06	0.03
澎湖縣	467	-29	73	329	-35	-19	1.42	0.06	0.29
臺東縣	853	-87	-208	961	-61	-113	0.89	-0.03	-0.10
其他	—	—	—	—	—	—	--	--	--
總計	94,517	-13,816	-7,247	60,347	-2,738	-1,763	1.57	-0.15	-0.07

註 1：因若干求職、求才資料無法歸類於各縣市別，所以各縣市之加總與總計數略有差異。

註 2：表中縣市按五分署排序。

註 3：本表格中「—」符號係指無數據；「--」符號係指數值無意義（如分母為零）。

資料來源：勞動部勞動力發展署，就業服務資訊整合系統。

表 9 為 112 年 9 月各縣市之求職、求才變動情形。求才人數方面，與上月相比，以基隆市（求才人數 1,360 人次、增加 564 人次）增加最多、其次為桃園市（求才人數 8,857 人次、增加 215 人次）及宜蘭縣（求才人數 1,583 人次、增加 105 人次）；至於較上月減少，以新北市（求才人數 1 萬 903 人次、減少 5,166 人次）、臺北市（求才人數 1 萬 6,352 人次、減少 3,408 人次）及臺中市（求才人數 1 萬 186 人次、減少 2,104 人次）減少較多。

若與上年同月比較，增加較多為臺北市（求才人數 1 萬 6,352 人次、增加 2,623 人次）、臺中市（求才人數 1 萬 186 人次、增加 287 人次）、基隆市（求才人數 1,360 人次、增加 202 人次）；減少較多的縣市為高雄市（求才人數 9,597 人次、減少 2,816 人次）、新北市（求才人數 1 萬 903 人次、減少 2,073 人次）及新竹縣（求才人數 3,246 人次、減少 1,107 人次）。

如上所示，在 22 個縣市中，求才人數較上月與上年同月皆減少的有新北市、花蓮縣、金門縣、新竹縣、新竹市、彰化縣、南投縣、嘉義縣、嘉義市、高雄市及臺東縣，減少較多者為新北市（求才人數 1 萬 903 人次），較上月及上年同月分別減少 5,166 人次及 2,073 人次。而求才人數較上月與上年同月皆增加的包含基隆市、連江縣及雲林縣，其中，較上月及上年同月增加最多的縣市為基隆市（求才人數 1,360 人次），分別增加 564 人次及 202 人次。

在求職人數方面，與上月相較，以屏東縣（求職人數 3,306 人次、增加 184 人次）增加較多、其次為花蓮縣（求職人數 897 人次、增加 120 人次）及宜蘭縣（求職人數 1,252 人次、增加 109 人次）；減少最多的縣市分別為臺中市（求職人數 6,867 人次、減少 632 人次）、臺北市（求職人數 7,487 人次、減少 549 人次）以及新北市（求職人數 6,930 人次、減少 504 人次）。

至於與上年同月比較，增加之前 3 名縣市為臺北市（求職人數 7,487 人次、增加 747 人次）、嘉義縣（求職人數 1,495 人次、增加

160 人次)及南投縣(求職人數 1,284 人次、增加 41 人次);而減少較多則以新竹市(求職人數 1,618 人次、減少 687 人次)最多、其次為臺南市(求職人數 5,920 人次、減少 498 人次)及新竹縣(求職人數 1,718 人次、減少 425 人次)。

綜上,求職人數較上月與上年同月皆減少的為新北市、基隆市、新竹市、苗栗縣、臺中市、雲林縣、臺南市、高雄市、澎湖縣及臺東縣,其中,減少較多者為臺南市(求職人數 5,920 人次),較上月及上年同月分別減少 375 人次及 498 人次;而求職人數較上月與上年同月皆增加的則有宜蘭縣、金門縣、連江縣、桃園市、嘉義市及嘉義縣,其中,增加較多者為嘉義縣(求職人數 1,495 人次),較上月及上年同月分別增加 39 人次及 160 人次。

在求供倍數變動方面,與上月相較,增加最多為基隆市(求供倍數 1.76 倍、上升 0.85 倍)、雲林縣(求供倍數 1.39 倍、上升 0.17 倍);至於較上月下降,以連江縣(求供倍數 3.45 倍、下降 5.55 倍)、金門縣(求供倍數 1.49 倍、下降 0.94 倍)下降較多。

若與上年同月相較,以連江縣(求供倍數 3.45 倍、上升 1.65 倍)、基隆市(求供倍數 1.76 倍、上升 0.32 倍)增加最多;另以嘉義縣(求供倍數 1.86 倍、下降 0.81 倍)、高雄市(求供倍數 1.50 倍、下降 0.43 倍)下降最多。

由表 10 可知,各縣市求才行業類型略有不同,多數縣市求才人數最多的行業為「製造業」,彰化縣求才人數中超過半數為製造業(占 58.22%),臺南市、嘉義縣、雲林縣亦占了超過 4 成的求才人數;另其次為「住宿及餐飲業」,臺北市及嘉義市求才人數中有近 4 成左右為住宿及餐飲業,在宜蘭縣及花蓮縣也有超過 3 成的比例,顯示各地區的產業發展方向不同,對人才的需求也有所差異。

另外,112 年 9 月各縣市求職及求才職類前 3 名資料整理於表 11 及表 12;而各縣市超額供給與超額需求之前 3 名職類則整理於

表 13。由表 11 至表 13 可知，各縣市求職及求才職類同樣略有不同，前 3 名的求才職類大多為其他餐飲服務人員、商店銷售有關人員及照顧服務員，而各縣市求職者希望工作主要職類之前 3 名，多以事務秘書、製造勞力工，以及包裝及有關機械操作人員為主。

表 10 112 年 9 月各縣市主要求才行業

縣市別	名次 求才人數	求才人數前 3 名 (占該地區求才人數的比率)		
		第 1 名	第 2 名	第 3 名
臺北市	16,352	住宿及餐飲業	批發及零售業	醫療保健及社會工作服務業
		38.12%	17.44%	13.33%
新北市	10,903	住宿及餐飲業	批發及零售業	製造業
		28.92%	22.04%	19.21%
臺中市	10,186	製造業	住宿及餐飲業	醫療保健及社會工作服務業
		35.64%	19.75%	18.56%
高雄市	9,597	製造業	批發及零售業	醫療保健及社會工作服務業
		31.21%	16.38%	14.73%
臺南市	9,363	製造業	批發及零售業	住宿及餐飲業
		48.39%	14.20%	14.01%
桃園市	8,857	製造業	住宿及餐飲業	批發及零售業
		33.30%	22.76%	11.04%
彰化縣	4,950	製造業	批發及零售業	醫療保健及社會工作服務業
		58.22%	12.99%	12.53%
屏東縣	3,281	製造業	批發及零售業	醫療保健及社會工作服務業
		31.88%	17.71%	12.40%
新竹縣	3,246	製造業	住宿及餐飲業	批發及零售業
		39.03%	19.84%	10.87%
嘉義縣	2,777	製造業	批發及零售業	醫療保健及社會工作服務業
		40.15%	19.66%	14.26%
雲林縣	2,626	製造業	批發及零售業	醫療保健及社會工作服務業
		41.13%	16.60%	10.24%

資料來源：勞動部勞動力發展署，就業服務資訊整合系統。

表 10 112 年 9 月各縣市主要求才行業 (續)

縣市別	名次 求才人數	求才人數前 3 名 (占該地區求才人數的比率)		
		第 1 名	第 2 名	第 3 名
新竹市	2,531	製造業	批發及零售業	住宿及餐飲業
		21.85%	21.53%	18.45%
苗栗縣	2,399	製造業	住宿及餐飲業	醫療保健及社會工作服務業
		39.97%	11.55%	10.67%
宜蘭縣	1,583	住宿及餐飲業	製造業	批發及零售業
		33.04%	27.29%	17.50%
基隆市	1,360	批發及零售業	製造業	住宿及餐飲業
		22.72%	19.19%	18.31%
南投縣	1,252	住宿及餐飲業	製造業	醫療保健及社會工作服務業
		26.68%	24.76%	15.65%
花蓮縣	986	住宿及餐飲業	醫療保健及社會工作服務業	製造業
		35.60%	21.10%	11.76%
臺東縣	853	公共行政及國防； 強制性社會安全	住宿及餐飲業	批發及零售業
		22.86%	21.57%	18.87%
嘉義市	677	住宿及餐飲業	批發及零售業	製造業
		38.26%	21.42%	13.88%
澎湖縣	467	批發及零售業	住宿及餐飲業	醫療保健及社會工作服務業
		34.26%	27.19%	7.49%
金門縣	233	營建工程業	批發及零售業	住宿及餐飲業
		21.03%	20.60%	15.02%
連江縣	38	運輸及倉儲業	農、林、漁、牧業	支援服務業
		68.42%	13.16%	7.89%

資料來源：勞動部勞動力發展署，就業服務資訊整合系統。

表 11 112 年 9 月各縣市主要求才職類 (4 位碼)

名次 縣市別	求才人數前 3 名 (求才人數 (人次)、占求才人數的比率 (%))		
	第 1 名	第 2 名	第 3 名
新北市	其他餐飲服務人員	商店銷售有關人員	照顧服務員
	1,767 (16.21%)	1,485 (13.62%)	766 (7.03%)
臺北市	其他餐飲服務人員	商店銷售有關人員	未分類其他基層技術工及勞力工
	4,019 (24.58%)	1,992 (12.18%)	1,491 (9.12%)
基隆市	商店銷售有關人員	其他餐飲服務人員	照顧服務員
	236 (17.35%)	190 (13.97%)	91 (6.69%)
宜蘭縣	其他餐飲服務人員	商店銷售有關人員	接待員及服務臺事務人員
	246 (15.54%)	197 (12.44%)	88 (5.56%)
花蓮縣	未分類其他基層技術工及勞力工	照顧服務員	商店銷售有關人員
	153 (15.52%)	110 (11.16%)	83 (8.42%)
金門縣	商店銷售有關人員	接待員及服務臺事務人員	辦公室、旅館及類似場所清潔工及幫工
	32 (13.73%)	17 (7.3%)	15 (6.44%)
連江縣	旅遊諮詢及有關事務人員	環境清掃工	事務秘書
	26 (68.42%)	6 (15.79%)	3 (7.89%)
桃園市	其他餐飲服務人員	工業及生產技術員	商店銷售有關人員
	950 (10.73%)	735 (8.3%)	585 (6.6%)
新竹縣	其他餐飲服務人員	工業及生產技術員	未分類其他基層技術工及勞力工
	280 (8.63%)	273 (8.41%)	197 (6.07%)
新竹市	商店銷售有關人員	其他餐飲服務人員	未分類其他基層技術工及勞力工
	271 (10.71%)	179 (7.07%)	172 (6.8%)
苗栗縣	照顧服務員	未分類其他生產機械設備操作人員	其他餐飲服務人員
	183 (7.63%)	158 (6.59%)	134 (5.59%)

資料來源：勞動部勞動力發展署，就業服務資訊整合系統。



表 11 112 年 9 月各縣市主要求才職類 (4 位碼) (續)

縣市別	名次		
	求才人數前 3 名 (求才人數 (人次)、占求才人數的比率 (%))		
	第 1 名	第 2 名	第 3 名
臺中市	照顧服務員	其他餐飲服務人員	工業及生產技術員
	1,567 (15.38%)	982 (9.64%)	710 (6.97%)
彰化縣	未分類其他生產機械設備操作人員	照顧服務員	商店銷售有關人員
	443 (8.95%)	361 (7.29%)	245 (4.95%)
南投縣	其他餐飲服務人員	商店銷售有關人員	照顧服務員
	152 (12.14%)	143 (11.42%)	140 (11.18%)
雲林縣	商店銷售有關人員	包裝及有關機械操作人員	未分類其他生產機械設備操作人員
	297 (11.31%)	170 (6.47%)	168 (6.4%)
嘉義縣	商店銷售有關人員	照顧服務員	未分類其他生產機械設備操作人員
	295 (10.62%)	278 (10.01%)	195 (7.02%)
嘉義市	商店銷售有關人員	其他餐飲服務人員	未分類其他基層技術工及勞力工
	106 (15.66%)	99 (14.62%)	85 (12.56%)
臺南市	工業及生產技術員	商店銷售有關人員	照顧服務員
	1,614 (17.24%)	847 (9.05%)	675 (7.21%)
高雄市	照顧服務員	商店銷售有關人員	未分類其他生產機械設備操作人員
	1,059 (11.03%)	806 (8.4%)	567 (5.91%)
屏東縣	環境清掃工	商店銷售有關人員	未分類其他生產機械設備操作人員
	272 (8.29%)	244 (7.44%)	179 (5.46%)
澎湖縣	商店銷售有關人員	其他餐飲服務人員	食品烹調助手
	82 (17.56%)	48 (10.28%)	28 (6%)
臺東縣	環境清掃工	其他餐飲服務人員	商店銷售有關人員
	173 (20.28%)	97 (11.37%)	91 (10.67%)

資料來源：勞動部勞動力發展署，就業服務資訊整合系統。

表 12 112 年 9 月各縣市求職者希望工作主要職類 (4 位碼)

名次 縣市別	求職人數前 3 名 (求職人數 (人次)、占求職人數的比率 (%))		
	第 1 名	第 2 名	第 3 名
新北市	事務秘書	其他餐飲服務人員	包裝及有關機械操作人員
	1,025 (11.06%)	557 (6.01%)	435 (4.69%)
臺北市	事務秘書	其他餐飲服務人員	一般及文書事務人員
	555 (12.52%)	256 (5.78%)	233 (5.26%)
基隆市	事務秘書	商店銷售有關人員	辦公室、旅館及類似場所清潔工及幫工
	111 (11.95%)	53 (5.71%)	47 (5.06%)
宜蘭縣	事務秘書	其他餐飲服務人員	商店銷售有關人員
	152 (11.59%)	85 (6.48%)	83 (6.33%)
花蓮縣	環境清掃工	事務秘書	辦公室、旅館及類似場所清潔工及幫工
	120 (13.41%)	110 (12.29%)	80 (8.94%)
金門縣	事務秘書	辦公室、旅館及類似場所清潔工及幫工	商店銷售有關人員
	29 (17.47%)	15 (9.04%)	14 (8.43%)
連江縣	商店銷售有關人員	環境清掃工	中等教育教師
	3 (30%)	2 (20%)	1 (10%)
桃園市	事務秘書	包裝及有關機械操作人員	工業及生產技術員
	638 (11.43%)	329 (5.9%)	295 (5.29%)
新竹縣	事務秘書	工業及生產技術員	未分類其他基層技術工及勞力工
	228 (12.17%)	127 (6.78%)	115 (6.14%)
新竹市	事務秘書	工業及生產技術員	其他餐飲服務人員
	164 (14.16%)	56 (4.84%)	52 (4.49%)
苗栗縣	事務秘書	包裝及有關機械操作人員	製造勞力工
	208 (12.37%)	102 (6.07%)	92 (5.47%)

資料來源：勞動部勞動力發展署，就業服務資訊整合系統。

表 12 112 年 9 月各縣市求職者希望工作主要職類 (4 位碼) (續)

縣市別	求職人數前 3 名 (求職人數 (人次)、占求職人數的比率 (%))		
	第 1 名	第 2 名	第 3 名
臺中市	事務秘書	製造勞力工	包裝及有關機械操作人員
	801 (12.16%)	358 (5.43%)	337 (5.12%)
彰化縣	包裝及有關機械操作人員	製造勞力工	事務秘書
	441 (12.61%)	410 (11.72%)	329 (9.41%)
南投縣	事務秘書	照顧服務員	包裝及有關機械操作人員
	131 (9.65%)	116 (8.54%)	94 (6.92%)
雲林縣	事務秘書	包裝及有關機械操作人員	製造勞力工
	227 (11.42%)	171 (8.6%)	146 (7.34%)
嘉義縣	製造勞力工	事務秘書	包裝及有關機械操作人員
	255 (13.78%)	162 (8.76%)	159 (8.59%)
嘉義市	事務秘書	製造勞力工	未分類其他基層技術工及勞力工
	98 (12.65%)	64 (8.26%)	63 (8.13%)
臺南市	包裝及有關機械操作人員	事務秘書	製造勞力工
	540 (9.34%)	520 (8.99%)	444 (7.68%)
高雄市	事務秘書	包裝及有關機械操作人員	製造勞力工
	742 (11.48%)	376 (5.82%)	363 (5.61%)
屏東縣	製造勞力工	包裝及有關機械操作人員	環境清掃工
	451 (13.06%)	323 (9.35%)	280 (8.11%)
澎湖縣	未分類其他基層技術工及勞力工	商店銷售有關人員	其他餐飲服務人員
	44 (13.66%)	40 (12.42%)	31 (9.63%)
臺東縣	環境清掃工	事務秘書	辦公室、旅館及類似場所清潔工及幫工
	146 (15.22%)	104 (10.84%)	92 (9.59%)

資料來源：勞動部勞動力發展署，就業服務資訊整合系統。

表 13 112 年 9 月各縣市超額需求、超額供給職類前 3 名 (4 位碼)

單位：人次

名次	超額需求 (求才-求職) 前 3 名		超額供給 (求職-求才) 前 3 名	
	職類名稱	缺口數	職類名稱	缺口數
臺北市	1 其他餐飲服務人員	3,763	事務秘書	325
	2 商店銷售有關人員	1,796	一般及文書事務人員	102
	3 照顧服務員	1,378	行銷及有關經理人員	69
新北市	1 其他餐飲服務人員	1,210	事務秘書	880
	2 商店銷售有關人員	1,100	製造勞力工	201
	3 照顧服務員	409	包裝及有關機械操作人員	199
宜蘭縣	1 其他餐飲服務人員	161	事務秘書	136
	2 商店銷售有關人員	114	製造勞力工	63
	3 未分類其他生產機械設備操作人員	45	環境清掃工	58
花蓮縣	1 未分類其他基層技術工及勞力工	112	環境清掃工	109
	2 照顧服務員	79	事務秘書	83
	3 未分類其他生產機械設備操作人員	47	辦公室、旅館及類似場所清潔工及幫工	29
金門縣	1 商店銷售有關人員	18	事務秘書	21
	2 接待員及服務台事務人員	13	未分類其他基層技術工及勞力工	5
	3 營建勞力工	8	旅遊諮詢及有關事務人員	4
連江縣	1 旅遊諮詢及有關事務人員	26	商店銷售有關人員	2
	2 環境清掃工	4	會計助理專業人員、 辦公室、旅館及類似場所清潔工及幫工、	1
	3 事務秘書	2	接待員及服務台事務人員、 中等教育教師(並列)	
桃園市	1 其他餐飲服務人員	771	事務秘書	488
	2 軟體開發及程式設計師	462	製造勞力工	156
	3 工業及生產技術員	440	電力及電子設備組裝人員	134
新竹縣	1 其他餐飲服務人員	213	事務秘書	173
	2 工業及生產技術員	146	製造勞力工	65
	3 工業及生產工程師	137	電子工程師	38
新竹市	1 商店銷售有關人員	231	事務秘書	121
	2 其他餐飲服務人員	127	一般及文書事務人員	31
	3 未分類其他基層技術工及勞力工	121	其他電子設備裝修人員	23
基隆市	1 商店銷售有關人員	183	事務秘書	90
	2 其他餐飲服務人員	151	辦公室、旅館及類似場所清潔工及幫工	27
	3 照顧服務員	48	一般及文書事務人員	13
苗栗縣	1 照顧服務員	134	事務秘書	161
	2 未分類其他生產機械設備操作人員	118	未分類其他基層技術工及勞力工	64
	3 其他餐飲服務人員	82	製造勞力工	48

資料來源：勞動部勞動力發展署，就業服務資訊整合系統。

表 13 112 年 9 月各縣市超額需求、超額供給職類前 3 名 (4 位碼) (續)

單位：人次

名次	超額需求 (求才-求職) 前 3 名			超額供給 (求職-求才) 前 3 名	
	職類名稱	缺口數	職類名稱	缺口數	
臺中市	1	照顧服務員	1,282	事務秘書	682
	2	其他餐飲服務人員	689	製造勞力工	298
	3	工業及生產技術員	519	包裝及有關機械操作人員	212
彰化縣	1	未分類其他生產機械設備操作人員	350	製造勞力工	398
	2	照顧服務員	165	事務秘書	264
	3	工業及生產技術員	136	包裝及有關機械操作人員	232
南投縣	1	商店銷售有關人員	87	事務秘書	103
	2	其他餐飲服務人員	77	製造勞力工	93
	3	接待員及服務台事務人員	61	環境清掃工	72
雲林縣	1	商店銷售有關人員	197	事務秘書	170
	2	未分類其他生產機械設備操作人員	94	製造勞力工	116
	3	工業及生產技術員	77	未分類其他基層技術工及勞力工	60
嘉義縣	1	商店銷售有關人員	218	製造勞力工	206
	2	照顧服務員	209	事務秘書	126
	3	未分類其他生產機械設備操作人員	165	包裝及有關機械操作人員	88
嘉義市	1	其他餐飲服務人員	70	事務秘書	92
	2	商店銷售有關人員	53	製造勞力工	64
	3	未分類其他基層技術工及勞力工	22	包裝及有關機械操作人員	37
臺南市	1	工業及生產技術員	1,212	事務秘書	450
	2	商店銷售有關人員	588	製造勞力工	412
	3	照顧服務員	400	包裝及有關機械操作人員	177
高雄市	1	照顧服務員	698	事務秘書	611
	2	商店銷售有關人員	451	製造勞力工	330
	3	未分類其他生產機械設備操作人員	450	包裝及有關機械操作人員	177
屏東縣	1	未分類其他生產機械設備操作人員	136	製造勞力工	348
	2	加油站服務員	92	事務秘書	212
	3	商店銷售有關人員	82	包裝及有關機械操作人員	146
澎湖縣	1	商店銷售有關人員	42	環境清掃工	22
	2	食品烹調助手	19	未分類其他基層技術工及勞力工	21
	3	其他餐飲服務人員	17	事務秘書	18
臺東縣	1	商店銷售有關人員	57	事務秘書	83
	2	環境清掃工	27	辦公室、旅館及類似場所清潔工及	64
	3	一般及文書事務人員	20	營建勞力工	49

資料來源：勞動部勞動力發展署，就業服務資訊整合系統。

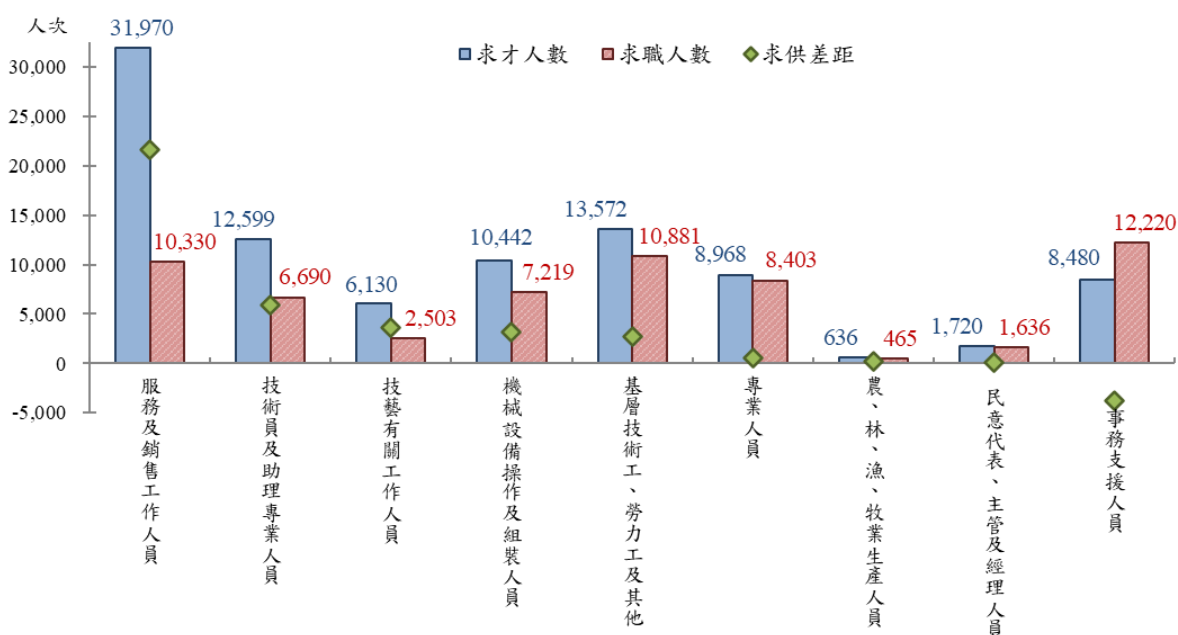
#### 4.職類別

112年9月各職類別的求職與求才人數如圖26，其中，求才者以服務及銷售工作人員3萬1,970人次（占總求才職缺之33.82%）最多，其次為基層技術工、勞力工及其他1萬3,572人次（占14.36%）與技術員及助理專業人員1萬2,599人次（占13.33%）。

而求職者期望的工作職類則以事務支援人員1萬2,220人次（占總求職者之20.25%）最多，其次是基層技術工、勞力工及其他1萬881人次（占18.03%）與服務及銷售工作人員1萬330人次（占17.12%）。

由職缺供需觀察，多數的職類供需呈現求才人數高於求職人數，其中，民意代表、主管及經理人員、專業人員、技術員及助理專業人員、服務及銷售工作人員、農、林、漁、牧業生產人員、技藝有關工作人員、機械設備操作及組裝人員及基層技術工、勞力工及其他皆為求才人數高於求職人數，呈現求過於供現象，超額需求人數各為84人次、565人次、5,909人次、2萬1,640人次、171人次、3,627人次、3,223人次及2,691人次；僅事務支援人員為求職人數高於求才人數，呈現供過於求現象，超額供給人數3,740人次。

圖 26 112 年 9 月求職、求才人數-職類別



註 1：依據求供差距排序。

註 2：「基層技術工、勞力工及其他」含工讀生，以下同。

資料來源：勞動部勞動力發展署，就業服務資訊整合系統。

進一步從職業類別分類 4 位碼觀察，表 14 整理 112 年 9 月份前 3 名熱門求職與求才職缺，表 15 則為職類別求供落差較大的前 3 名，其中，超額需求（求才人數高於求職人數）部分，求供落差最大的是「其他餐飲服務人員」，廠商釋出 1 萬 694 個職缺，為求才雇主第 1 熱門職缺，但希望從事該職類工作之求職者卻只有 2,720 人次，超額需求達 7,974 人次，平均每人有 3.93 個工作機會，顯見此一職缺之求才殷切。

至於超額供給（求職人數高於求才人數）方面，「事務秘書」的求職者登記人數達 6,638 人次，為求職者第 1 熱門職缺，但廠商僅釋出 1,351 個職缺，超額供給達 5,287 人次，平均約 4.91 人搶 1 個工作機會。

表 14 112 年 9 月求職、求才職類前 3 名 (4 位碼)

單位：人次、%

名次	求職職類前 3 名		
	職類名稱	求職人數	占比
1	事務秘書	6,638	11.00%
2	包裝及有關機械操作人員	3,630	6.02%
3	製造勞力工	3,371	5.59%
名次	求才職類前 3 名		
	職類名稱	求才人數	占比
1	其他餐飲服務人員	10,694	11.31%
2	商店銷售有關人員	8,884	9.4%
3	照顧服務員	7,424	7.85%

資料來源：勞動部勞動力發展署，就業服務資訊整合系統。

表 15 112 年 9 月超額需求、超額供給職類前 3 名 (4 位碼)

單位：人次、倍

名次	超額需求職類前 3 名				
	職類名稱	求才人數 A	求職人數 B	超額需求 A-B	求供倍數 A/B
1	其他餐飲服務人員	10,694	2,720	7,974	3.93
2	商店銷售有關人員	8,884	2,616	6,268	3.40
3	照顧服務員	7,424	2,483	4,941	2.99
名次	超額供給職類前 3 名				
	職類名稱	求才人數 A	求職人數 B	超額供給 B-A	求供倍數 A/B
1	事務秘書	1,351	6,638	5,287	0.20
2	製造勞力工	520	3,371	2,851	0.15
3	包裝及有關機械操作人員	2,205	3,630	1,425	0.61

資料來源：勞動部勞動力發展署，就業服務資訊整合系統。



## 5. 求才之行業變化

觀察求才人數之行業別變化，如表 16 所示，112 年 9 月份新登記求才人數較多者，依序為製造業 2 萬 7,316 個職缺（占總求才職缺之 28.90%）、住宿及餐飲業 1 萬 9,801 個職缺（占 20.95%）、批發及零售業 1 萬 4,997 個職缺（占 15.87%）、醫療保健及社會工作服務業 1 萬 1,021 個職缺（占 11.66%）及支援服務業 5,340 個職缺（占 5.65%）。

與上月相較，5.2%行業新登記求才人數呈現成長情況<sup>14</sup>，僅醫療保健及社會工作服務業（1 萬 1,021 人次、增加 2,989 人次）有增加，其餘行業皆為減少，以住宿餐飲業（1 萬 9,801 人次、減少 4,812 人次）減少最多，其次為製造業（2 萬 7,316 人次、減少 3,870 人次）。

若與上年同月相較，有 36.8%行業呈現成長情況<sup>15</sup>，以醫療保健及社會工作服務業（1 萬 1,021 人次、增加 3,578 人次）增加最多，其次為住宿餐飲業（1 萬 9,801 人次、增加 818 人次）；另以製造業（2 萬 7,316 人次、減少 9,620 人次）減少最多，其次為公共行政及國防、強制性社會安全（911 人次、減少 1,909 人次）。

而在製造業中，以金屬機械工業 8,705 個職缺最多，占製造業比重達 31.87%，其餘依序為民生工業 8,163 個職缺（占 29.88%）、資訊電子工業 6,167 個職缺（占 22.58%）及化學工業 4,281 個職缺（占 15.67%）。

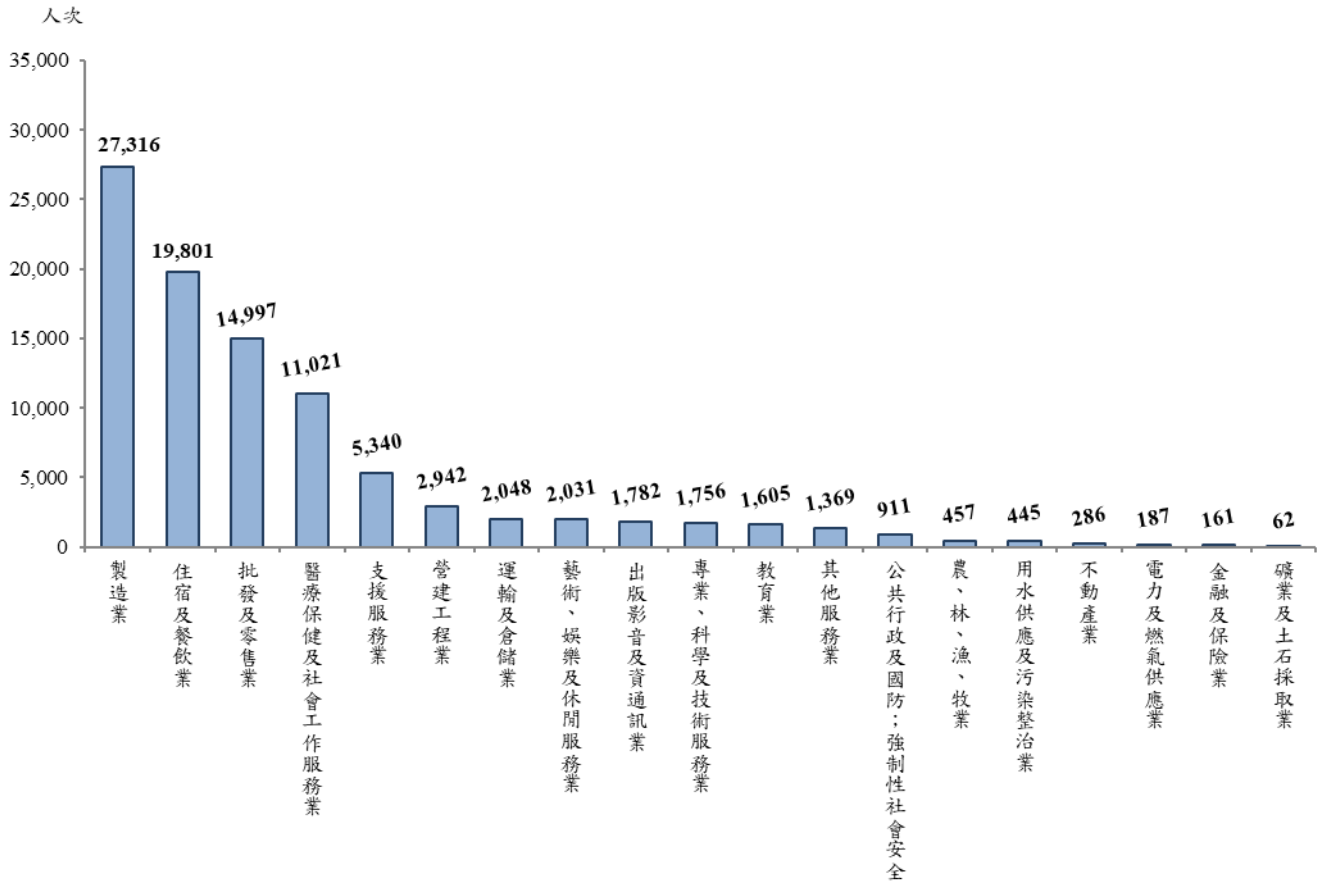
製造業四大行業之新登記求才人數，四個行業皆較上月及上年同月減少，分別為金屬機械工業（8,705 人次、較上月減少 1,946 人次、較上年同月減少 3,552 人次）、民生工業（8,163 人次、較上月減少 995 人次、較上年同月減少 892 人次）、資訊電子工業（6,167 人次、較上月減少 93 人次、較上年同月減少 3,853 人次）與化學工

<sup>14</sup> 較上月增加之行業數÷總行業數（1÷19=5.2%）。

<sup>15</sup> 較上年同月增加之行業數÷總行業數（7÷19=36.8%）。

業（4,281 人次、較上月減少 836 人次、較上年同月減少 1,323 人次）。

圖 27 112 年 9 月廠商新登記求才人數-行業別



註：依據廠商新登記求才人數排序。

資料來源：勞動部勞動力發展署，就業服務資訊整合系統。

表 16 112 年 9 月各行業廠商新登記求才情形

行業別	項目別	求才人數 (人次)	結構 (%)	較上月 增減 (人次)	較上年同 月增減 (人次)
農、林、漁、牧業		457	0.48	-5	-151
礦業及土石採取業		62	0.07	-10	14
製造業		27,316	28.90	-3,870	-9,620
民生工業		8,163	8.64	-995	-892
化學工業		4,281	4.53	-836	-1,323
金屬機械工業		8,705	9.21	-1,946	-3,552
資訊電子工業		6,167	6.52	-93	-3,853
電力及燃氣供應業		187	0.20	-181	-36
用水供應及污染整治業		445	0.47	-190	-93
營建工程業		2,942	3.11	-839	-366
批發及零售業		14,997	15.87	-3,045	663
運輸及倉儲業		2,048	2.17	-548	-178
住宿及餐飲業		19,801	20.95	-4,812	818
出版影音及資通訊業		1,782	1.89	-268	378
金融及保險業		161	0.17	-152	-132
不動產業		286	0.30	-141	40
專業、科學及技術服務業		1,756	1.86	-505	-203
支援服務業		5,340	5.65	-1,204	-218
公共行政及國防/強制性社會安全		911	0.96	-546	-1,909
教育業		1,605	1.70	-242	-314
醫療保健及社會工作服務業		11,021	11.66	2,989	3,578
藝術、娛樂及休閒服務業		2,031	2.15	-88	401
其他服務業		1,369	1.45	-159	81
未歸類		—	—	—	—
總計		94,517	100.00	-13,816	-7,247

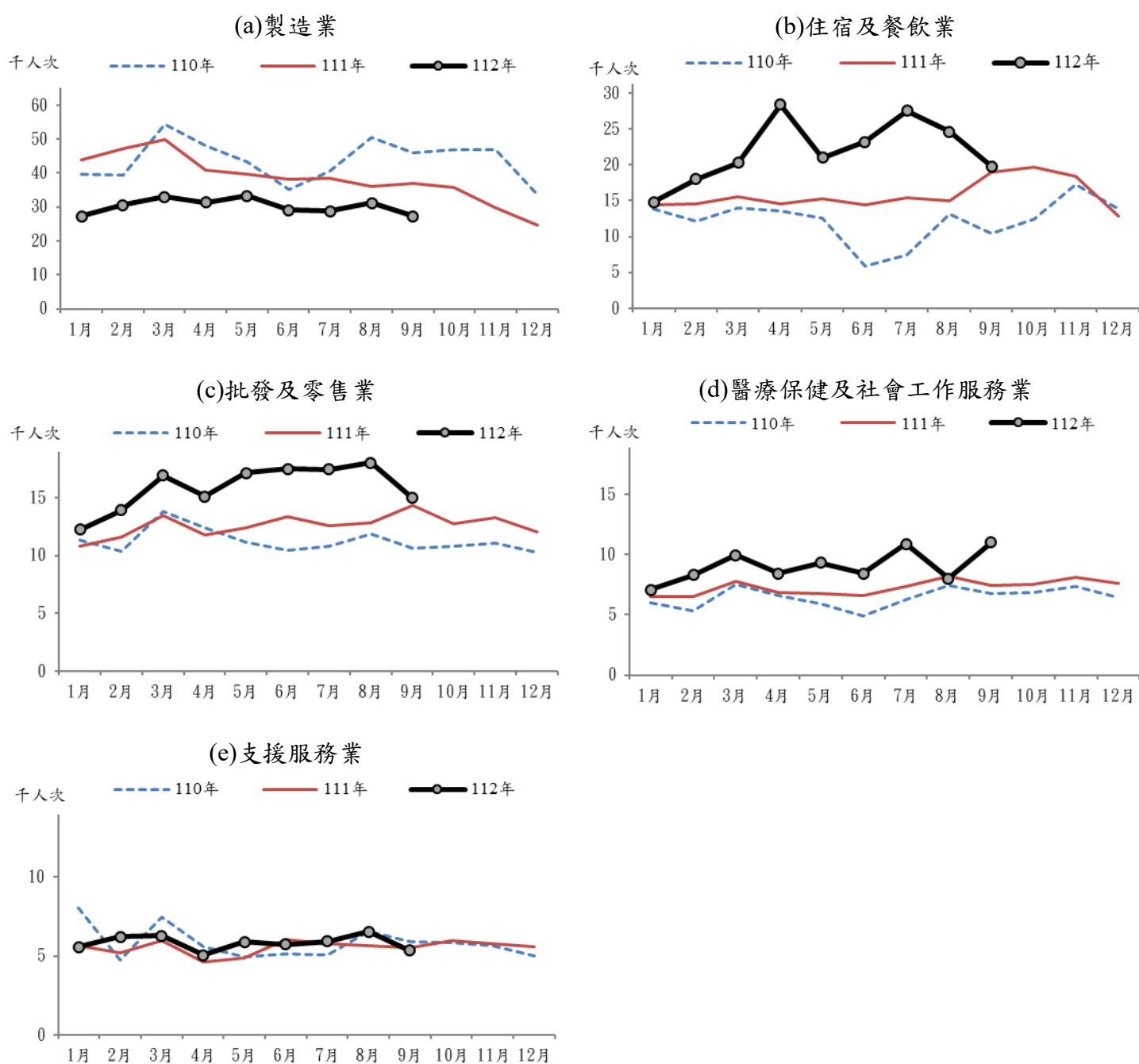
註1：1.民生工業包括食品、飲料、菸草、紡織、成衣及服飾品、木竹製品、非金屬礦物製品、家具及其他製造業。2.化學工業包括皮革、毛皮及其製品；紙漿、紙及紙製品；印刷及資料儲存媒體複製；石油及煤製品；化學材料；化學製品；藥品；橡膠製品；塑膠製品製造業。3.金屬機械工業包括基本金屬、金屬製品、機械設備、汽車及其零件、其他運輸工具、產業用機械設備維修及安裝業。4.資訊電子工業包括電子零組件；電腦、電子產品及光學製品；電力設備製造業。詳見經濟部定義 <http://www.stat.gov.tw/public/Attachment/942814492071.pdf>。

註2：本表格中「—」符號係指無數據。

資料來源：勞動部勞動力發展署，就業服務資訊整合系統。

以下針對五大求才行業的職缺變化趨勢整理如圖 28 所示，根據圖示資料可發現，住宿及餐飲業、批發及零售業及醫療保健及社會工作服務業 3 大行業 112 年 9 月求才人數皆較 111 年及 110 年同月增加，製造業、支援服務業 9 月求才人數則較 111 年及 110 年同月減少。

圖 28 五大求才行業新登記職缺變化趨勢



資料來源：勞動部勞動力發展署，就業服務資訊整合系統。

## 6. 求職者的特性與希望工作的職類

根據求職者之年齡層觀察，如表 17 所示，未滿 25 歲求職者為 1 萬 1,191 人次（比重 18.5%），較上月減少 1,484 人次，較上年同月減少 2,169 人次。25 至 44 歲求職者為 2 萬 6,109 人次（比重 43.3%），較上月減少 423 人次，較上年同月減少 595 人次。45 至 64 歲求職者為 2 萬 891 人次（比重 34.6%），較上月減少 612 人次，較上年同月增加 957 人次。

表 17 112 年 9 月求職人數-按年齡分

單位：人次												
年齡	總計	未滿20歲	20~24	25~29	30~34	35~39	40~44	45~49	50~54	55~59	60~64	65歲以上
人數	60,347	1,606	9,585	8,570	5,626	5,424	6,489	6,344	5,705	5,226	3,616	2,156
比重(%)	100.0	2.7	15.9	14.2	9.3	9.0	10.8	10.5	9.5	8.7	6.0	3.6

資料來源：勞動部勞動力發展署，就業服務資訊整合系統。

表 18 顯示各教育程度求職者希望工作的主要職類，其中研究所學歷者最希望工作的職類是專業人員（占 50.29%）、事務支援人員（占 14.71%）及技術員及助理專業人員（占 14.27%）；而大學及專科學歷者最希望的工作職類皆是事務支援人員（各占 27.72%及 29.36%），第二及第三順位則包含專業人員、技術員及助理專業人員、服務及銷售工作人員。

至於國中及國小以下學歷者較主要期望從事的職類是基層技術工、勞力工及其他，有近半數國中及以下學歷求職者皆以前述職類為首選（占 46.95%），高中、高職學歷則以服務及銷售工作人員為最希望從事的職類；而其他順位包括基層技術工、勞力工及其他以及機械設備操作及組裝人員。

若進一步以職類別分類 4 位碼來看，如表 19 所示，事務秘書為高中(職)及以上程度者所希望的工作職類前 3 名，尤其是大學及專科學歷的求職者，占 15.70%的比例，求職者在相對競爭度較高

(事務秘書)的有限職缺中尋職，由於期望工作職類過於集中，可能造成高學歷青年尋職之職缺競爭度高，相對取得合適工作不易。

另外，製造勞力工之職缺亦列入高中(職)及以下程度者所希望的工作職類前 3 名中，尤其是國中及以下學歷的求職者中，有 12.42%希望從事製造勞力工。

**表 18 112 年 9 月各教育程度求職者希望工作主要職類 (1 位碼)**

教育程度	名次	求職人數 (人次) (較上月;較上年同月)	求職者希望工作的職類 (占該類求職者的比率)		
			第 1 名	第 2 名	第 3 名
國小以下		1,499	基層技術工及勞力工	機械設備操作及組裝人員	服務及銷售工作人員
		(-110 ; -121)	62.51%	16.08%	12.41%
國中		5,515	基層技術工及勞力工	機械設備操作及組裝人員	服務及銷售工作人員
		(+83 ; +57)	42.72%	22.16%	19.22%
高中		4,636	服務及銷售工作人員	基層技術工及勞力工	機械設備操作及組裝人員
		(-169 ; +151)	25.30%	23.88%	18.57%
高職		15,512	服務及銷售工作人員	基層技術工及勞力工	機械設備操作及組裝人員
		(-696 ; -361)	23.11%	22.69%	20.27%
專科		6,621	事務支援人員	服務及銷售工作人員	專業人員
		(-563 ; -210)	29.36%	18.21%	13.29%
大學		23,301	事務支援人員	專業人員	技術員及助理專業人員
		(-1,266 ; -1,358)	27.72%	23.26%	15.32%
研究所		2,923	專業人員	事務支援人員	技術員及助理專業人員
		(-43 ; +62)	50.29%	14.71%	14.27%
總計		60,347	事務支援人員	基層技術工及勞力工	服務及銷售工作人員
		(-2,738 ; -1,763)	20.25%	18.03%	17.12%

註：「總計」包含若干無法歸類上述教育程度之其他求職者(340 人次)。  
資料來源：勞動部勞動力發展署，就業服務資訊整合系統。

表 19 112 年 9 月各教育程度求職者希望工作主要職類 (4 位碼)

教育程度	名次 求職人數 (人次) (較上月;較上年同月)	求職者希望工作的職類 (占該類求職者的比率)		
		第 1 名	第 2 名	第 3 名
國小以下	1,499	環境清掃工	辦公室、旅館及類似場所清潔工及幫工	包裝及有關機械操作人員
	(-110 ; -121)	22.88%	15.01%	11.41%
國中	5,515	製造勞力工	包裝及有關機械操作人員	環境清掃工
	(+83 ; +57)	13.11%	12.44%	10.63%
高中	4,636	包裝及有關機械操作人員	製造勞力工	事務秘書
	(-169 ; +151)	9.69%	8.05%	7.55%
高職	15,512	包裝及有關機械操作人員	製造勞力工	事務秘書
	(-696 ; -361)	10.22%	10.06%	8.10%
專科	6,621	事務秘書	照顧服務員	一般及文書事務人員
	(-563 ; -210)	15.18%	5.56%	4.59%
大學	23,301	事務秘書	未分類其他基層技術工及勞力工	一般及文書事務人員
	(-1,266 ; -1,358)	15.84%	6.22%	4.23%
研究所	2,923	電子工程師	事務秘書	工業及生產工程師
	(-43 ; +62)	8.18%	7.56%	6.94%
總計	60,347	事務秘書	包裝及有關機械操作人員	製造勞力工
	(-2,738 ; -1,763)	11.00%	6.02%	5.59%

註：「總計」包含若干無法歸類上述教育程度之其他求職者(340 人次)。

資料來源：勞動部勞動力發展署，就業服務資訊整合系統。

### (三) 民間人力銀行求職求才概況

#### 1. yes123 求職網之「兔年第四季景氣暨勞動市場趨勢調查」<sup>16</sup>

根據 yes123 求職網調查發現，與第三季相比，展望第四季景氣，企業樂觀度微幅下滑，即使還有 51.7% 的企業持平看待，樂觀的比例為 33.4%，悲觀的佔 14.9%。把樂觀與悲觀比例相扣除後，得到的資方淨樂觀比例為 +18.5%，去年同期則為 +9.8%，而上一季為 +20.1%，顯示資方樂觀度雖略減，仍持正向。

相形之下，上班族態度則比較保守，持平看待的有 52.3%，樂觀的佔 24.2%，悲觀看待的有 23.5%。而勞方的淨樂觀比例為 +0.7%，去年同期為 -1.3%，上一季為 +2%。勞資雙方對 Q4 的樂觀度皆縮小，但尚未翻轉成悲觀狀態。

針對 2023 年前三季的薪資水準，有 56.9% 的企業表示有替員工加薪過，其中又分為績效加薪佔 40.2%、全面加薪佔 16.7%。加薪比例略高於去年同期的 56.8%、前年的 49.9%，及 2020 年的 56.2%，但仍未回到疫情前的水準(2019 年同期加薪比例 69.1%)。

對於未來的薪酬規劃，有 53.6% 的企業透露於 Q4 有加薪計畫，包含績效加薪 41.6% 及計畫全面加薪 12%。企業對 Q4 預估調薪的比例，仍多於去年同期的 49.8%，並創下七年以來新高。而預計加薪的幅度，平均值落在 4.1%。

整體來說，有 90.2% 的企業透露，在今年 Q4 有徵才計畫，雖略少於 Q3 招募比例 92.4%，但明顯多過去年同期的 79.1%，創下 11 年以來同期新高。以產業別進行交叉分析，徵才意願較高的行業，依序為餐飲住宿與休閒旅遊(95.2%)、批發零售與貿易(94.4%)、運輸與物流倉儲(93.1%)，以及金融保險與會計統計(92%)。

---

<sup>16</sup> 資料來源：yes123 求職網，【2023 年 09 月 調查主題】兔年第四季景氣暨勞動市場趨勢調查；  
[https://www.yes123.com.tw/admin/white\\_paper/article.asp?id=20230928081349](https://www.yes123.com.tw/admin/white_paper/article.asp?id=20230928081349)



而企業 Q4 應徵新員工的主要原因，有 38.9% 一直處於缺工狀態、25.2% 單純填補人員離職空缺，以及 35.9% 要擴編。資方 Q4 的缺工比例，不僅略高於前一季的 38.5%，也多於去年同期的 34.5%。平均而言，每一家企業對人才的需求為 12.8 人，規模小於前一季的 15.3 人，但仍多於去年同期的 12 人。

## 2.104 人力銀行之「新鮮人「錢」進半導體 57%工作機會不限經歷」<sup>17</sup>

104 人力銀行最新發布 2023 年《半導體產業人才白皮書》顯示，2023 年半導體平均月薪 5.6 萬元，高於全產業平均 4.5 萬元，居全產業第二；2010 年至 2023 年累計薪資增幅 35.2%，居五大高薪產業之冠。

根據報告顯示，今年 1 到 7 月半導體產業平均每月釋出 2.5 萬個工作機會中，有 1.4 萬個不限工作經歷歡迎新鮮人，占比達 56.8%。不限工作經歷比例最高的前三個職務為：電機工技術員 94.7%、助理工程師 94%、作業員/包裝員 89.7%，透過技術或投入基礎職務，較容易進入半導體業；比例最低的為 FAE 工程師 35.4%、國內業務 35.8%、品管/品管工程師 37.2%，因須產業實務經驗，或是看中求職者的人脈，企業偏好有經驗的求職者。

觀察不限工作經歷的職缺對於學歷的要求，要求高中職比例最高的職務包含焊接及切割技術員、作業員/包裝員、品管/檢驗人員、電機工程技術員，都超過 70%，除了基礎職務之外，一技在身也是高中職學歷者能進入半導體的關鍵。而類比 IC 設計工程師、數位 IC 設計工程師、演算法工程師、硬體研發工程師，企業要求碩博士學歷的比例都超過 95%，皆須具備專業理論。

104 人力銀行分析最近五年內畢業，且第一份正職工作進入半導體產業的求職會員平均月薪，高中職學歷 3.1 萬元、大專學歷 4 萬元、碩博士學歷 6.1 萬元，比大專學歷工作者多 2.1 萬元。因半導體產業的大專學歷工作者平均月薪 4 萬元，低於全產業平均月薪 4.5 萬元，顯示半導體高薪多來碩博士學歷的工作者。想躋身半導體業高薪行列，碩博士學歷為相對重要的條件之一。

---

<sup>17</sup> 資料來源：104 人力銀行，新鮮人「錢」進半導體 57%工作機會不限經歷；  
<https://blog.104.com.tw/104data-2023freshman-in-the-semiconductor-industry/>

#### 四、國際就業市場情勢分析

表 20 各國人力資源與就業市場情勢重要指標

單位：%

期別	我國					美國			日本		
	就業率	失業率		勞參率		就業率	失業率	勞參率	就業率	失業率	勞參率
		季節調整	季節調整	季節調整	季節調整						
<b>110 年(2021)</b>	<b>67.87</b>	<b>3.95</b>	<b>3.95</b>	<b>59.02</b>	<b>59.02</b>	<b>69.4</b>	<b>5.4</b>	<b>61.7</b>	<b>77.9</b>	<b>2.8</b>	<b>62.3</b>
<b>111 年(2022)</b>	<b>68.74</b>	<b>3.66</b>	<b>3.67</b>	<b>59.18</b>	<b>59.18</b>	<b>71.3</b>	<b>3.7</b>	<b>62.2</b>	<b>78.5</b>	<b>2.6</b>	<b>62.6</b>
9 月	68.82	3.66	3.64	59.17	59.17	71.4	3.5	62.2	78.7	2.6	63.1
10 月	68.90	3.64	3.63	59.18	59.17	71.2	3.7	62.3	78.7	2.6	62.9
11 月	68.98	3.61	3.63	59.20	59.17	71.3	3.6	62.1	78.5	2.5	62.5
12 月	69.05	3.52	3.60	59.17	59.17	71.6	3.5	62.0	78.6	2.5	62.4
<b>112 年(2023)</b>	<b>69.33</b>	<b>3.52</b>	<b>3.51</b>	<b>59.21</b>	<b>59.22</b>	<b>71.9</b>	<b>3.6</b>	<b>62.6</b>	<b>78.8</b>	<b>2.6</b>	<b>62.9</b>
1 月	69.13	3.50	3.60	59.17	59.20	71.7	3.4	62.1	78.8	2.4	62.2
2 月	69.15	3.53	3.58	59.18	59.22	71.7	3.6	62.4	78.4	2.6	62.2
3 月	69.19	3.56	3.59	59.20	59.23	71.9	3.5	62.6	78.5	2.8	62.6
4 月	69.26	3.50	3.56	59.18	59.24	72.0	3.4	62.4	78.8	2.6	62.9
5 月	69.29	3.46	3.50	59.13	59.23	71.9	3.7	62.5	78.8	2.6	62.9
6 月	69.36	3.49	3.45	59.17	59.22	72.0	3.6	62.9	79.0	2.5	63.2
7 月	69.50	3.56	3.43	59.31	59.23	72.0	3.5	63.1	78.9	2.7	63.1
8 月	69.55	3.56	3.42	59.30	59.21	72.1	3.8	62.9	79.0	2.7	63.2
9 月	69.56	3.48	3.44	59.21	59.22	72.1	3.8	62.7	79.2	2.6	63.3
較上月變動	(0.01)	<b>(-0.08)</b>	(0.02)	<b>(-0.09)</b>	(0.01)	(0.0)	(0.0)	<b>(-0.2)</b>	(0.2)	<b>(-0.1)</b>	(0.1)
較上年同月變動	(0.74)	<b>(-0.18)</b>	<b>(-0.20)</b>	(0.04)	(0.05)	(0.7)	(0.3)	(0.5)	(0.5)	(0.0)	(0.2)

註：1.根據美國勞工統計局的定義，美國勞動力人口為年齡 16 歲及以上。其餘國家勞動力人口為年齡 15 歲及以上。

2.各國失業率=各國失業人數÷各國勞動力人口；數據經季節調整。

3.各國勞參率=各國勞動力人口÷各國 15 歲（美國為 16 歲）以上民間人口；數據未經季節調整。

4.各國就業率=就業人數÷15-64 歲之民間人口；除我國外，餘為季節調整。

5.OECD 及歐盟為年及季資料。

6.本表括號（）內數字係指增減百分點。

7.本表格中「...」符號，代表該月（季）資料尚未有最新資訊。

表 20 各國人力資源與就業市場情勢重要指標 (續)

單位：%

期別	南韓			OECD <sup>(37 個成員)</sup>			歐盟 <sup>(27 個國家)</sup>		
	就業率	失業率	勞參率	就業率	失業率	勞參率	就業率	失業率	勞參率
<b>110 年(2021)</b>	<b>66.5</b>	<b>3.7</b>	<b>62.8</b>	<b>67.7</b>	<b>6.1</b>	<b>59.9</b>	<b>68.4</b>	<b>7.0</b>	<b>57.1</b>
<b>111 年(2022)</b>	<b>68.5</b>	<b>2.9</b>	<b>63.9</b>	<b>69.4</b>	<b>5.0</b>	<b>60.6</b>	<b>69.9</b>	<b>6.1</b>	<b>57.7</b>
9 月	68.8	2.8	64.2	69.5	4.9	60.8	69.9	6.1	57.9
10 月	68.8	2.8	64.3	...	...	...	...	...	...
11 月	68.7	2.8	64.2	...	...	...	...	...	...
12 月	68.8	3.1	63.3	69.6	4.9	60.7	70.1	6.1	57.8
<b>112 年(2023)</b>	<b>69.1</b>	<b>2.6</b>	<b>64.3</b>	<b>70.0</b>	<b>4.8</b>	<b>60.9</b>	<b>70.4</b>	<b>6.0</b>	<b>57.9</b>
1 月	68.7	2.9	62.6	...	...	...	...	...	...
2 月	68.7	2.6	63.1	...	...	...	...	...	...
3 月	69.0	2.7	64.1	69.9	4.8	60.7	70.3	6.0	57.8
4 月	69.1	2.6	64.4	...	...	...	...	...	...
5 月	69.3	2.5	65.3	...	...	...	...	...	...
6 月	69.3	2.6	65.3	70.1	4.8	61.0	70.5	5.9	57.9
7 月	69.2	2.8	65.0	...	...	...	...	...	...
8 月	69.5	2.4	64.4	...	...	...	...	...	...
9 月	69.5	2.6	64.6	...	...	...	...	...	...
較上月(季)變動	(0.0)	(0.2)	(0.2)	(0.2)	(0.0)	(0.3)	(0.2)	(-0.1)	(0.1)
較上年同月(季)變動	(0.7)	(-0.2)	(0.4)	(0.6)	(-0.2)	(0.3)	(0.6)	(-0.2)	(0.2)

資料來源：1.我國：由本報告依據行政院主計總處人力資源統計資料計算之。

2.美國：美國勞動統計局，<http://www.bls.gov/webapps/legacy/cpsatab1.htm>

3.日本：日本總務省統計局，<http://www.stat.go.jp/data/roudou/index2.htm#kekka>

4.南韓：Statistics Korea，<http://kostat.go.kr/portal/eng/index.action>

5.OECD(37 個成員)：<https://stats.oecd.org/index.aspx?queryid=36324>

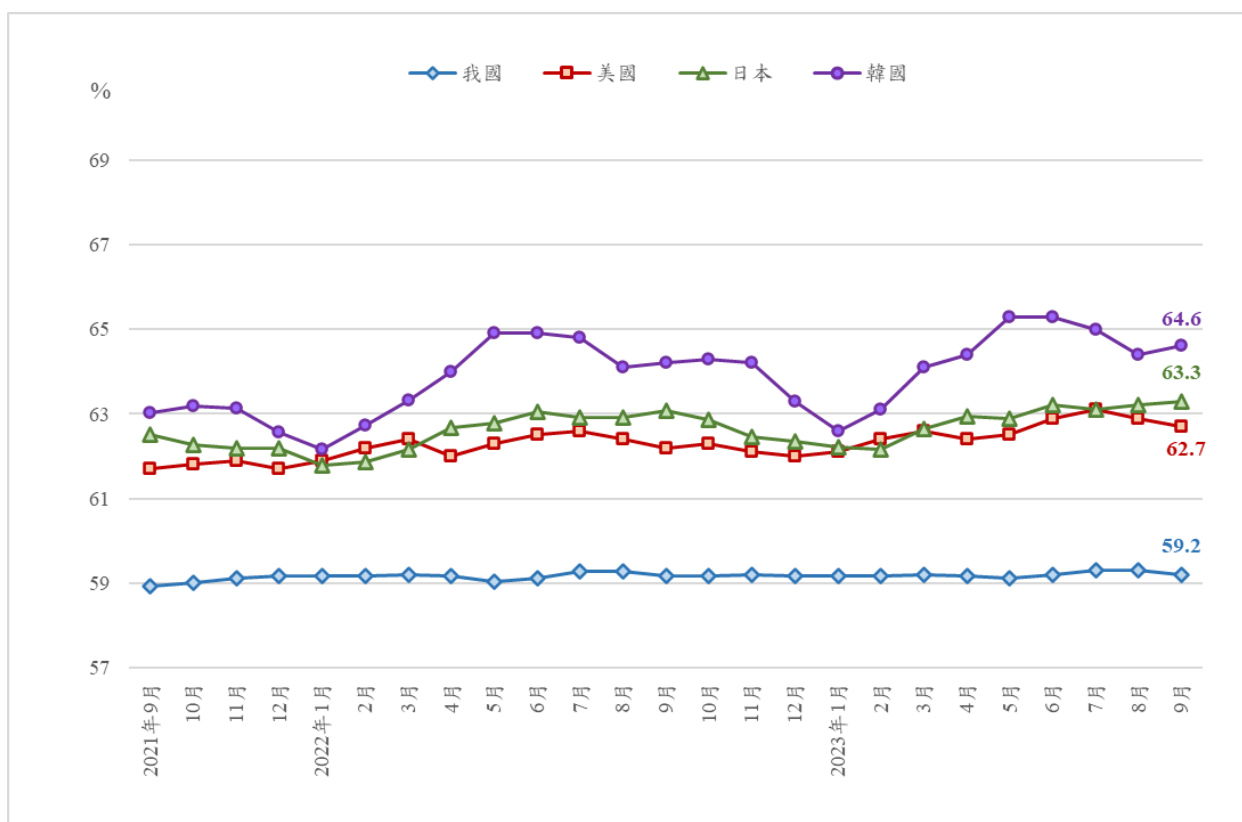
6.歐盟(27 個國家)：Eurostat，<http://ec.europa.eu/eurostat/data/database>

7.各國「就業率」：<https://data.oecd.org/emp/employment-rate.htm>

## 1. 勞參率

截至 2023 年 9 月為止，主要國家勞參率有逐漸成長的趨勢，但在全球通膨持續及地緣政治變動的影響下，各國勞動市場仍有不確定性。美國 2023 年 9 月勞參率為 62.7%，較上月下降 0.2 個百分點，較上年同月上升 0.5 個百分點；日本 2023 年 9 月勞參率為 63.3%，較上月上升 0.1 個百分點，較上年同月則上升 0.2 個百分點；南韓勞參率為各國最高，2023 年 9 月勞參率為 64.6%，較上月上升 0.2 個百分點，較上年同月上升 0.4 個百分點。我國勞參率較美、日、韓低，波動幅度較小，2023 年 9 月勞參率為 59.2%，較上月下降 0.1 個百分點，與上年同月持平。

圖 29 主要國家勞參率趨勢



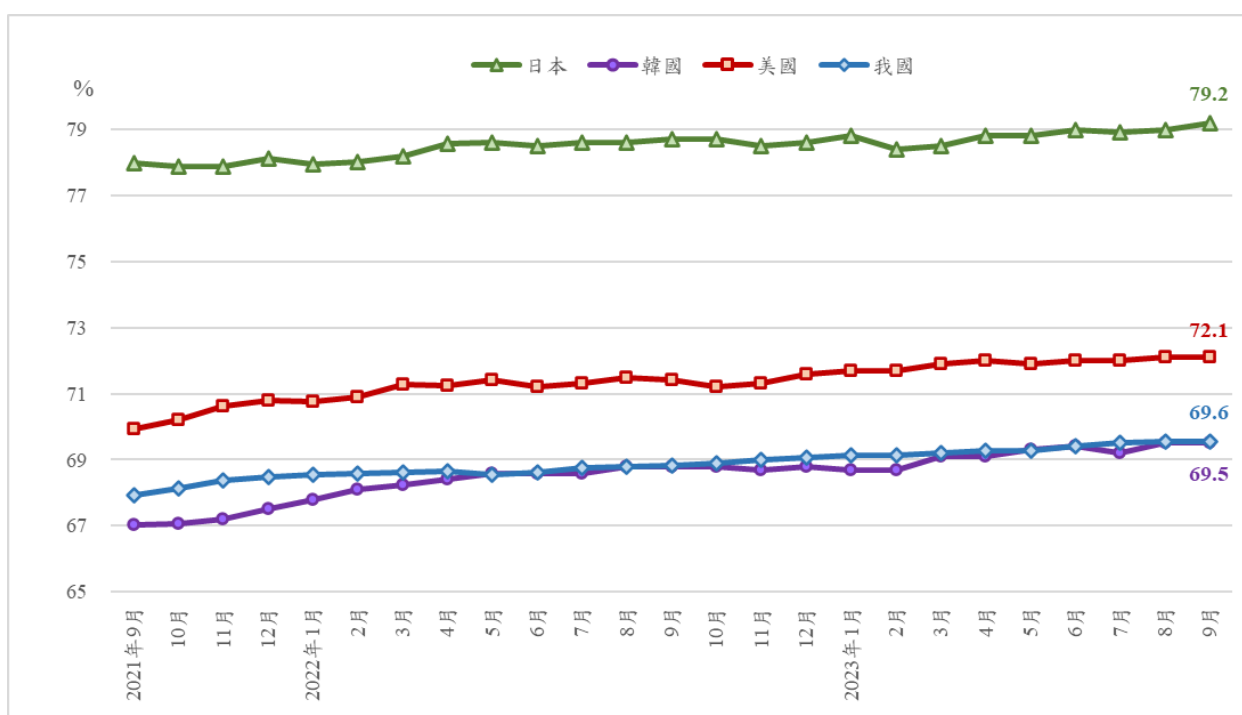
註：我國數據經四捨五入至小數點後一位；數據皆未經季節調整。

資料來源：行政院主計總處，人力資源統計、美國勞動統計局、日本總務省統計局、南韓統計局。

## 2. 就業率

根據 OECD 之就業率標準定義比較我國與美國、日本及南韓近年就業率，美國 2023 年 9 月就業率為 72.1%，與上月持平，較上年同月上升 0.7 個百分點。日本就業率為各國最高，2023 年 9 月就業率為 79.2%，較上月上升 0.2 個百分點，較上年同月上升 0.5 個百分點。以往南韓就業率在四國中相對較低者，近年來就業率與我國相當，2023 年 9 月就業率為 69.5%，與上月持平，較上年同月上升 0.7 個百分點。我國 2023 年 9 月就業率為 69.6%，與上月持平，較上年同月上升 0.7 個百分點。

圖 30 主要國家就業率趨勢（按 OECD 定義）



註：我國數據經四捨五入至小數點後一位。

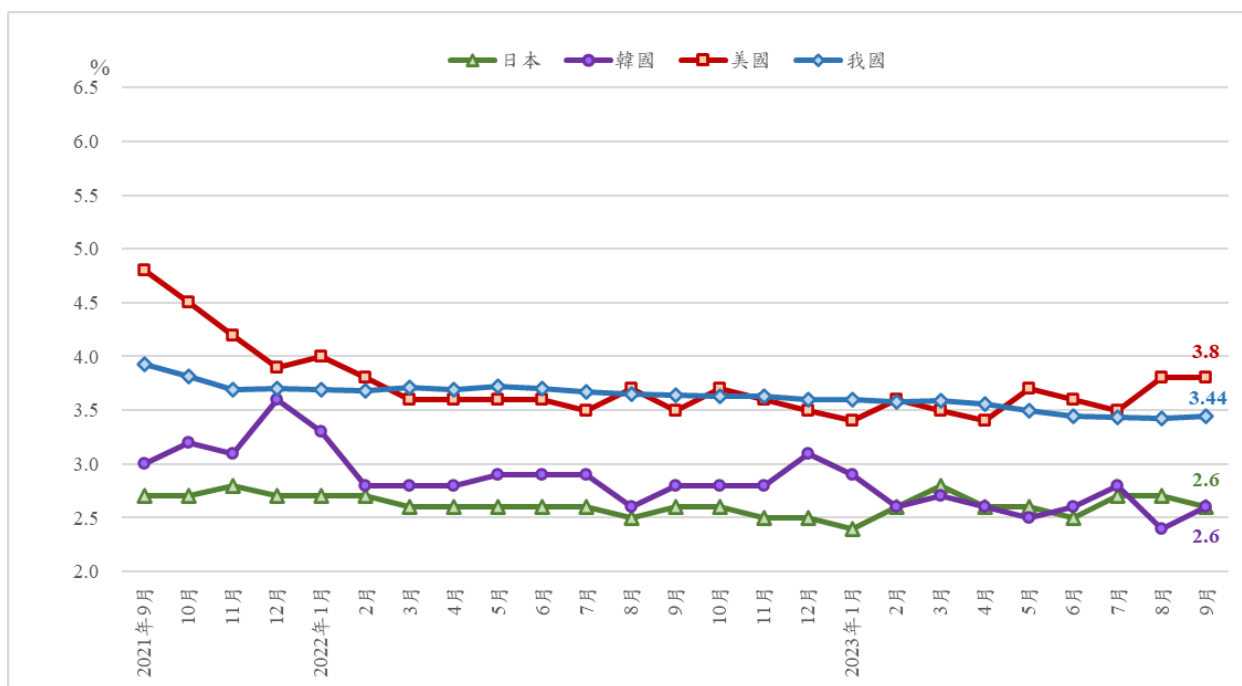
資料來源：我國就業率數據由本報告計算之；數據未經季節調整。

其他國家就業率數據引自 OECD Stat: <https://stats.oecd.org/>；數據經季節調整。

### 3.失業率

全球景氣成長緩慢，而主要國家之勞動市場維持穩定狀態。美國 2023 年 9 月失業率為 3.8%，與上月持平，較上年同月上升 0.3 個百分點；日本 2023 年 9 月失業率為 2.6%，較上月下降 0.1 個百分點，與上年同月持平。南韓失業率 2023 年 9 月失業率為 2.6%，較上月上升 0.2 個百分點，較上年同月相比下降 0.2 個百分點，為四個國家最低。我國 2023 年 9 月失業率為 3.44%，與上月持平，較上年同月下降 0.20 個百分點。

圖 31 主要國家失業率趨勢



註：我國數據經四捨五入至小數點後一位；數據皆經季節調整。

資料來源：行政院主計總處，人力資源統計、美國勞動統計局、日本總務省統計局、南韓統計局。

## 五、綜合分析

- (一) 國內景氣逐漸改善，勞動市場穩定，且內需市場景氣穩健；然全球通膨情況及各國升息政策持續，對我國生產、外貿影響仍須關注

112年9月景氣對策信號綜合判斷分數上升至17分，轉呈黃藍燈，受惠於AI商機及科技新品備貨需求挹注，9月出口燈號轉為綠燈，生產、銷售面指標跌幅亦持續收斂；內需部分，勞動市場維持穩定，零售及餐飲業營業額則創歷年同月新高。在外貿方面，隨新興科技應用持續擴展，加上歐美年底採購旺季將來臨，可望帶動我國出口動能，惟全球通膨情況持續，主要經濟體維持升息，恐將持續影響我國景氣發展。

- (二) 112年9月失業率下降，而公立就業服務機構因新登記求才人數、求職人數皆減少，求供倍數下降為1.57倍

112年9月失業率3.48%，較上月下降0.08個百分點，而經季節調整變動因素後，失業率為3.44%，較上月上升0.02個百分點。受暑期工讀需求退離以及應屆畢業生陸續就業等因素影響，初次尋職失業者9萬1千人，較上月減少6千人或6.16%。此外，企業徵才熱絡，勞工期望尋求更佳的待遇與工作條件，故對原有工作不滿意而離職失業人數較上月持續增加1千人或0.51%，亦較上年同月增加2萬6千人或17.61%。

依據勞動部勞動力發展署就業服務資訊整合系統統計，9月各公立就業服務機構之廠商新登記求才人數為9萬4,517人次，較上月減少1萬3,816人次(-12.75%)；而9月新登記求職人數6萬347人次，較上月減少2,738人次(-4.34%)，故求供倍數換算後每人平均有1.57個工作機會，較上月下降0.15個機會。



**(三) 受惠於手機品牌新機上市及 AI 題材加持，112 年 9 月出口年增率轉正，惟製造業廠商對未來展望仍維持保守，新登記求才人數較上月減少**

我國 112 年 9 月出口表現較上月及較上年同月增加，整體出口主要受惠於人工智慧商機持續提振資通訊產品出口，且積體電路需求漸有回穩，傳產貨類外銷亦未再惡化，惟製造業新登記求才人數 2 萬 7,316 人次，較上月減少 3,870 人次 (-12.41%) 與上年同月相比，亦減少 9,620 人次 (-26.05%)。製造業廠商對未來展望仍保守，雖未來六個月展望指數較上月回升 2.6 個百分點，但仍維持緊縮 (44.7%)。

製造業之四大行業在新登記求才人數皆較上月減少，若與上月相較，四大行業中以資訊電子工業減少最少，僅減少 93 人次 (-1.49%)，可能由於各品牌手機新機陸續上市，消費性電子市場稍有復甦，故相對其他產業尚能維持人力需求，但終端需求不振仍較上年同月減少 3,853 人次 (-38.45%)。

**(四) 受惠部分應屆畢業生遞補人力，服務業人力僱用狀況上升，新登記求才人數下降；惟住宿業將迎接淡季，加上部分經濟復甦動能轉往海外旅遊，影響住宿業徵才需求**

112 年 9 月服務業就業人數 700 萬人，較上月增加 1 千人，且非製造業經理人指數 NMI 亦顯示服務業商業活動與人力僱用維持擴張。對比勞動部勞動力發展署就業服務資料庫統計，112 年 9 月服務業整體徵才需求下降，新登記求才人數 6 萬 3,108 人次，較上月減少 8,721 人次 (-12.41%)，可能是因為部分職缺在受畢業季效果已獲得人力遞補。惟 9 月傳統上為住宿業淡季，加上隨國際旅行熱潮逐漸復甦，國內消費動能將部分轉往海外，恐將進一步排擠國內住宿，致住宿業徵才需求下降，112 年 9 月住宿業新登記求才人次 3,133 人次，較上月減少 780 人次 (-19.93%)。

表 21 我國就業情勢掃描

指 標	112 年 9 月	較上月增減 (較上年同月增減)	補充說明
就業人數	1,154 萬 1 千人	↓ 5 千人 (↑ 14 萬 4 千人)	1.服務業就業人數為700萬人(占60.65%)，較上月 ↑ 1 千人(↑ 0.01%)，較上年同月↑ 17 萬 2 千人 (↑ 2.52%) 2.工業就業人數為403萬9千人(占35.00%)，較上月 ↓ 2 千人(↓ 0.04%)，較上年同月↓ 2 千人(↓ 0.04%) 3.農、林、漁、牧業就業人數為50萬2千人(占4.35%)， 較上月↓ 4 千人(↓ 0.73%)，較上年同月↓ 2 萬 6 千人 (↓ 4.97%)
勞動力參與率	59.21%	↓ 0.09 個百分點 (↑ 0.04 個百分點)	勞動力為1,195萬7千人，較上月↓ 1 萬 5 千人(↓ 0.13%)， 較上年同月↑ 12 萬 7 千人(↑ 1.07%)
失業人數	41 萬 6 千人	↓ 1 萬人 (↓ 1 萬 7 千人)	失業者失業週數平均為 20.9 週，較上月延長 0.1 週，較 上年同月縮短 1.1 週 1.初次尋職者為 18.2 週，較上月延長 3.6 週，較上年 同月縮短 2.6 週 2.非初次尋職者為 21.7 週，較上月縮短 0.9 週，較上 年同月縮短 0.6 週
失業率	3.48%	↓ 0.08 個百分點 (↓ 0.18 個百分點)	單 位： % (較上月,較上年同月) 國中及以下：2.36%(↓ 0.02 個百分點,↓ 0.18 個百分點) 高中、高職：3.18%(↓ 0.07 個百分點,↓ 0.08 個百分點) 專 科：2.65%(↑ 0.04 個百分點,↑ 0.11 個百分點) 大 學：4.77%(↓ 0.14 個百分點,↓ 0.52 個百分點) 研 究 所：2.67%(↓ 0.21 個百分點,↓ 0.13 個百分點)
失業者中長期 失業者占比	11.30%	↓ 0.91 個百分點 (↓ 3.02 個百分點)	長期失業者 4 萬 7 千人，較上月↓ 5 千人，較上年同月 ↓ 1 萬 5 千人
失業者中初次 尋職者占比	21.88%	↓ 0.89 個百分點 (↓ 0.76 個百分點)	失業者中初次尋職者 9 萬 1 千人，較上月↓ 6 千人，較 上年同月↓ 7 千人
長期失業者中初 次尋職者占比	25.53%	↓ 12.07 個百分點 (↓ 1.34 個百分點)	長期失業者中初次尋職者 1 萬 2 千人，較上月↑ 5 千人， 較上年同月↓ 3 千人

註：表中括號（）為較上年同月增減情形。

資料來源：行政院主計總處，人力資源調查提要分析。

表 21 我國就業情勢掃描 (續)

指 標	112 年 9 月	較上月增減 (較上年同月增減)	補充說明
青年失業率： 15-19歲	8.50%	↑ 0.04 個百分點 (↓ 0.45 個百分點)	單 位：千人(較上月,較上年同月) 勞動人口：9 萬 1 千人(↓ 6 千人, ↓ 3 千人) 失業人口：8 千人(持平, 持平) 就業人口：8 萬 4 千人(↓ 5 千人, ↓ 2 千人)
20-24歲	11.79%	↓ 0.68 個百分點 (↓ 0.91 個百分點)	勞動人口：73 萬 3 千人(↓ 5 千人, ↓ 4 萬人) 失業人口：8 萬 6 千人(↓ 6 千人, ↓ 1 萬 2 千人) 就業人口：64 萬 6 千人(持平, ↓ 2 萬 9 千人)
25-29歲	5.93%	↑ 0.03 個百分點 (↓ 0.08 個百分點)	勞動人口：137 萬人(↓ 5 千人, ↓ 1 萬 6 千人) 失業人口：8 萬 1 千人(持平, ↓ 2 千人) 就業人口：128 萬 9 千人(↓ 5 千人, ↓ 1 萬 4 千人)
因經濟因素致週 工時未達35小時 之就業人數	20 萬 3 千人	↓ 5 千人 (↓ 1 萬人)	因經濟因素(包括業務不振、無法找到工時大於 35 小時之工作及季節關係)致週工時未達 35 小時者為 20 萬 3 千人
資遣通報	1 萬 1,971 人	↓ 793 人 (↑ 1,128 人)	1.一般工廠資遣離職員工為1萬1,003人,較上月 ↓ 575人,較上年同月↑ 1,643人 2.關廠歇業資遣離職員工為968人,較上月↓ 218人,較 上年同月↓ 515人
失業給付 認定件數	3 萬 1,986 件	↓ 4,656 件 (↑ 5,384 件)	1.初次認定申請件數為7,607件,較上月↓ 161件 (↓ 2.07%),較上年同月↑ 1,641件(↑ 27.51%) 2.再次認定申請件數為2萬4,379件,較上月↓ 4,495件 (↓ 15.57%),較上年同月↑ 3,743件(↑ 18.14%)
公立就服體系求 供倍數	1.57 倍	↓ 0.15 倍 (↓ 0.07 倍)	1.新登記求職6萬347人次,較上月↓ 2,738人次 (↓ 4.34%),較上年同月↓ 1,763人次(↓ 2.84%) 2.新登記求才9萬4,517人次,較上月↓ 1萬3,816人次 (↓ 12.75%),較上年同月↓ 7,247人次(↓ 7.12%)
全體受僱員工 總薪資	5 萬 4,697 元	↓ 2.03% (↑ 3.75%)	112 年 1 至 9 月全體受僱員工每人每月總薪資平均為 6 萬 186 元,較上年同期↑ 928 元(↑ 1.57%)
全體受僱員工 經常性薪資	4 萬 5,503 元	↓ 0.36% (↑ 2.49%)	112 年 1 至 9 月全體受僱員工每人每月經常性薪資平 均為 4 萬 5,427 元,較上年同期↑ 1,110 元(↑ 2.50%)

註：表中括號 ( ) 為較上年同月增減情形。

資料來源：

- 1.行政院主計總處，人力資源調查提要分析。
- 2.勞動部勞動力發展署，資遣通報系統。
- 3.勞動部勞動力發展署，就業服務資訊整合系統。
- 4.勞動部，勞動統計查詢網。
- 5.行政院主計總處，薪資與生產力調查提要分析。

## 六、附表

### 附表 1 海關商品出口主要貨品

單位：百萬美元、%

期別	總計	電子零組件	資通與視聽產品	基本金屬及其製品	機械	塑橡膠及其製品	化學品	光學及精密儀器*	電機產品	運輸工具	紡織品	礦產品
109年(2020)	345,126	135,512	49,145	25,486	21,919	21,259	16,654	16,734	10,866	10,958	7,539	7,322
110年(2021)	446,371	171,995	61,323	36,811	27,830	29,866	23,408	19,788	14,355	14,582	9,027	12,130
111年(2022)	479,415	200,134	64,679	36,866	28,551	26,016	23,476	16,522	15,864	16,629	8,849	19,745
9月	37,517	16,986	5,170	2,490	2,115	1,747	1,559	1,234	1,202	1,281	677	1,443
10月	39,914	16,901	6,543	2,775	2,394	1,883	1,782	1,262	1,238	1,320	623	1,549
11月	36,112	15,151	5,385	2,746	2,141	1,818	1,599	1,291	1,191	1,266	631	1,210
12月	35,734	16,047	5,191	2,428	2,226	1,679	1,491	1,298	1,159	1,164	577	886
1~9月	367,656	152,036	47,560	28,917	21,791	20,636	18,603	12,672	12,275	12,880	7,018	16,100
112年(2023)	316,980	132,602	54,876	21,820	18,066	15,154	14,080	10,121	9,879	9,627	5,026	11,241
1月	31,504	12,716	4,697	2,416	1,902	1,512	1,529	1,064	1,059	1,252	558	1,289
2月	31,040	12,940	4,158	2,286	1,686	1,746	1,765	1,130	1,014	952	545	1,344
3月	35,179	15,566	4,773	2,490	1,990	1,793	1,563	1,247	1,147	1,108	614	1,200
4月	35,936	15,734	5,468	2,502	2,129	1,691	1,514	1,252	1,143	1,104	564	1,190
5月	36,105	15,054	5,797	2,617	2,132	1,731	1,530	1,296	1,191	1,173	534	1,260
6月	32,319	13,581	5,037	2,423	1,937	1,618	1,381	1,244	1,045	1,004	500	970
7月	38,727	15,613	9,102	2,432	2,128	1,638	1,547	1,002	1,104	1,029	545	1,030
8月 <sup>(㊟)</sup>	37,359	15,136	7,584	2,429	2,139	1,761	1,532	932	1,115	1,014	575	1,503
9月 <sup>(㊟)</sup>	38,811	16,264	8,259	2,226	2,022	1,664	1,720	954	1,061	991	593	1,456
較上年同月增減%	3.4	-4.3	59.8	-10.6	-4.4	-4.7	10.3	-22.7	-11.7	-22.7	-12.4	0.9
較上年同期增減%	-13.8	-12.8	15.4	-24.5	-17.1	-26.6	-24.3	-20.1	-19.5	-25.3	-28.4	-30.2

註：1.機械係指我國輸出入貨品分類號列第84章之貨品，但不含屬於家用之電器，且不含與自動資料處理機相關者。

2.㊟代表初步統計結果、㊟為修正數。

3.財政部每月進出口貿易統計資料，於次月初發布初步值，2個月後發布正式值；並於次年2月、9月分別辦理第1次及第2次年修正，修訂上年各月貿易統計資料。

4.為配合HS 2022年版發布及我國海關進口部分稅則修正，112年6月起「資通與視聽產品」、「光學及精密儀器」內涵異動，若同按新分類內涵比較，112年6月資通與視聽產品年變動率為-6.6%、光學及精密儀器變動率為-9.3%。

資料來源：財政部，進出口貿易統計月報。

附表 2 我國對主要國家/地區出口金額及成長率

單位：百萬美元、%

期別	總計	亞洲	中國大陸及香港					美洲		歐洲
			中國大陸		香港	日本	東協	美國		
			中國大陸	香港						
109年(2020)	345,126	247,497	151,381	102,446	48,935	23,398	53,209	50,550	28,143	
110年(2021)	446,371	315,540	188,875	125,903	62,972	29,206	70,233	65,686	38,484	
111年(2022)	479,415	330,538	185,875	121,093	64,782	33,609	80,603	75,052	41,099	
9月	37,517	26,022	15,166	9,321	5,844	2,582	5,984	5,859	3,029	
10月	39,913	27,110	14,708	10,448	4,260	3,143	6,688	6,412	3,803	
11月	36,112	24,766	13,558	8,915	4,643	2,957	6,036	5,876	2,990	
12月	35,734	24,744	14,275	9,361	4,914	2,587	5,728	5,672	3,155	
1~9月	367,656	253,918	143,334	92,369	50,965	24,922	62,153	57,091	31,151	
112年(2023) <sup>Ⓐ</sup>	316,980	210,727	112,010	69,280	42,730	23,545	55,644	52,742	32,427	
1月	31,504	20,145	10,440	6,838	3,603	2,747	4,988	5,363	3,608	
2月	31,040	21,217	11,006	7,098	3,908	2,327	5,659	4,733	2,914	
3月	35,179	23,876	12,888	7,543	5,345	2,454	6,050	5,501	3,434	
4月	35,936	24,530	12,736	7,634	5,103	3,196	6,367	5,592	3,498	
5月	36,105	24,122	12,734	7,719	5,015	3,063	6,079	6,074	3,685	
6月	32,319	21,559	11,989	7,266	4,723	2,307	5,357	5,194	3,364	
7月	38,727	25,140	13,417	8,699	4,718	2,742	6,807	6,729	4,648	
8月 <sup>Ⓑ</sup>	37,359	24,525	12,975	8,350	4,625	2,517	6,871	6,660	3,603	
9月 <sup>Ⓒ</sup>	38,811	25,613	13,825	8,135	5,690	2,192	7,467	6,897	3,674	
較上年同月 增減%	3.4	-1.6	-8.8	-12.7	-2.6	-15.1	24.8	17.7	21.3	
較上年同期 增減%	-13.8	-17.0	-21.9	-25.0	-16.2	-5.5	-10.5	-7.6	4.1	

註：1.東協包括新加坡、馬來西亞、菲律賓、泰國、印尼、越南、汶萊、寮國、緬甸及柬埔寨等 10 國。

2.Ⓐ代表初步統計結果、Ⓑ為修正數。

3.財政部每月進出口貿易統計資料，於次月初發布初步值，2 個月後發布正式值；並於次年 2 月、9 月分別辦理第 1 次及第 2 次年修正，修訂上年各月貿易統計資料。

4.出口貨品係以申報之最終目的地為準。

資料來源：財政部，進出口貿易統計月報。

附表 3 金融物價統計指標

年(月)別	貨幣供給 M1B (日平均)		生產者物價指數 (PPI)		消費者物價指數 (CPI)		股票市場股價指數 (平均)
	金額(億元)	年增率(%)	定基指數	年增率(%)	定基指數	年增率(%)	
<b>110年(2021)</b>	<b>236,541</b>	<b>16.36</b>	<b>100.00</b>	—	<b>100.00</b>	<b>1.97</b>	<b>16,901</b>
<b>111年(2022)</b>	<b>255,007</b>	<b>7.87</b>	<b>110.51</b>	<b>10.51</b>	<b>102.95</b>	<b>2.95</b>	<b>15,713</b>
1 月	252,219	11.49	103.58	10.77	101.61	2.83	18,233
2 月	254,989	11.08	105.16	11.08	101.60	2.33	18,056
3 月	254,905	10.92	109.14	12.10	101.92	3.27	17,475
4 月	253,797	9.81	111.89	13.50	102.70	3.37	16,999
5 月	252,762	8.54	113.34	14.20	102.96	3.39	16,192
6 月	254,745	8.08	113.68	13.62	103.35	3.59	15,889
7 月	253,456	6.67	112.28	10.98	103.32	3.35	14,566
8 月	257,892	7.55	110.83	8.61	103.24	2.68	15,118
9 月	257,461	6.58	112.04	9.76	103.49	2.76	14,344
10 月	254,621	5.18	112.82	8.68	103.77	2.74	13,107
11 月	255,391	4.42	111.73	7.11	103.62	2.35	14,067
12 月	257,840	4.14	109.68	6.32	103.78	2.71	14,513
<b>112 年(2023)</b>	<b>261,593</b>	<b>2.71</b>	<b>109.57</b>	<b>-0.49</b>	<b>105.11</b>	<b>2.36</b>	<b>16,117</b>
1 月	259,131	2.74	109.59	5.80	104.71	3.05	14,737
2 月	260,165	2.03	109.07	3.72	104.06	2.42	15,529
3 月	260,029	2.01	109.26	0.11	104.32	2.35	15,653
4 月	260,595	2.68	109.40	<b>-2.23</b>	105.11	2.35	15,728
5 月	261,039	3.27	108.86	<b>-3.95</b>	105.04	2.02	15,956
6 月	260,723	2.35	108.18	<b>-4.84</b>	105.16	1.75	16,984
7 月	262,808	3.69	108.77	<b>-3.13</b>	105.26	1.88	17,072
8 月	265,277	2.86	110.94	0.10	105.85	2.53	16,648
9 月	264,574	2.76	112.03	<b>-0.01</b>	106.52	2.93	16,750

註：1.由於受查者延誤或更正報價，最近 3 個月物價指數相關資料均可能修正。

2.物價指數之基期為 105 年；即民國 105 年=100。股票市場股價指數之基期為 55 年；即民國 55 年=100

資料來源：行政院主計總處，物價統計月報；中央銀行，重要金融統計月報。

附表 4 2023 年經濟成長率預測值

單位：%

預測機構	全球	臺灣	中國	美國	日本	歐元區
IMF	3.0	0.8	5.0	2.1	2.0	0.7
IHS Markit	2.6	1.7	5.2	2.5	2.0	0.7
OECD	3.0	—	5.1	2.2	1.8	0.6
世界銀行	2.1	—	5.6	1.1	0.8	0.4

資料來源：

1. IMF, *World Economic Outlook*, October 2023.
2. IHS Markit, *World Overview*, October 2023
3. OECD, *Economic Outlook*, September 2023.
4. The World Bank, *Global Economic Prospects*, June 2023.